

Univerzitetu Gdanskiego
Biblioteka



TURYSTYKA

LUTY 1938

„Polska” turystyczna w czterech językach

Ukazał się zeszyt zimowy nowego wydawnictwa turystycznego w czterech językach pt. „Polska — Pologne — Poland — Polen”, wydanego staraniem Ligi Popierania Turystyki i Polskich Kolei Państwowych.

Wydawnictwo to ma charakter reprezentacyjny i ma się ukazywać jako kwartalnik propagujący turystykę polską w kraju i zagranicą. Do wykonania powołano najlepsze siły, zdolnych artystów grafików i użyto doskonałej techniki drukarskiej, rotograwiury i trójbarwnego druku.

Pismo odznacza się wielkim bogactwem ilustracji, złożonością tekstów i układem graficznym; przypomina najlepsze tego rodzaju wydawnictwa zagraniczne, włoskie, austriackie, francuskie itp.

Szata zewnętrzna, piękna i efektowna, doskonały dobór zdjęć fotograficznych, dwie barwne plansze czynią z tego wydawnictwa wartościowy album.

Pismo wychodzi pod redakcją dra Adama Zielińskiego, wybitnego znawcy spraw turystyki.

W formie czterostronicowej wkładki zamieszczono w „Polse” informacje turystyczne Orbisu, w trzech językach, francuskim, angielskim i niemieckim, przeznaczone dla turystów obcych. Tekst zawiera notatki o kolejowym raidzie narciarskim, o pobytach w uzdrowiskach polskich organizowanych po cenach ryczałtowych, o najważniejszych stacjach sportów zimowych, o turach wycieczkowych po Polsce i o kolejce na Kasprowy.

Biuletyn Komisji Studiów LPT.

Pierwszy tom „Biuletynu Komisji Studiów Ligi Popierania Turystyki” ukazał się jako nader okazałe wydawnictwo (220 stron druku), zawierające szereg cennych prac z dziedziny turystyki, opartych na oryginalnych badaniach.

Na czele praca przewodniczącego Komisji Studiów LPT, dra St. Faechera: „Pociągi popularne w czteroleciu 1933—1936 r.” z bardzo szczegółowymi zestawieniami cyfrowymi, przedstawia to aktualne zagadnienie i jego fluktuacje. Dr. St. Leszczycki daje materiały i rozważania na temat „Podhale jako region uzdrowiskowy — Rozważania z geografii turystyki” ujmując całokształt zagadnienia letniskowego na tym terenie. Praca J. Kaweckiej „Badania nad frekwencją kuracjuszy w uzdrowiskach wschodnio-karpackich” otwiera pole do praktycznych wniosków o dalszym rozwoju naszego zdrownictwa. Wł. Milata daje wyniki swych badań nad zagadnieniem „Pokrywy śnieżnej w Karpatach” a El. Navratilówna zestawiała „Bibliografię turystyczną za rok 1936”, w której zostały omówione również najważniejsze wydawnictwa Orbisu.

Wszystkie starannie opracowane prace ilustrowane są statystykami, tablicami, wykresami, mapkami; dodano też skorowidz nazwisk i miejscowości. Pierwszy tom „Biuletynu” jest wynikiem poważnych prac badawczych w dziedzinie turystyki, a sprawozdanie Komisji Studiów LPT, na wstępie zapowiada dalsze publikacje, dotyczące zarówno geograficznej, jak gospodarczej, ekonomicznej, demograficznej i przyrodniczej strony zagadnienia.

O zadaniach i programie prac Komisji Studiów LPT napiszemy osobno.

Kalendarz propagandowy

Staraniem Ministerstwa Komunikacji, wydz. Turystyki, wydano bardzo piękny turystyczny Kalendarz biurkowy, propagujący piękno Polski.

Kalendarz składa się z 52 kart (tygodniowych), na których wypisano hasło „Zwiedzajcie piękną Polskę” w językach obcych. Na każdej karcie znajduje się jakieś efektowne i charakterystyczne zdjęcie, bądź krajobrazu polskiego, bądź zabytków architektonicznych, miast, ludności, strojów regionalnych itd.

Pod względem doboru fotografii i elegancji wykonania Kalendarz dorównywa najlepszym wydawnictwom zagranicznym tego rodzaju. Rozesłany w dużych ilościach zagranicę, spełni tam rolę użytecznego propagatora naszej turystyki wśród obcych.

Dla turystów obcych

W pomysłowej i ładnej okładce, na której widać „latający dywan” z turystami, unoszącymi się nad bajkowo pięknym krajobrazem — wydał Orbis swoją broszurkę informacyjną dla turystów zagranicznych. Tekst zredagowano w językach obcych, dodano parę mapek szkicowych i ozdobiono rysunkami oraz fotografiami. Bardzo estetyczne wydawnictwo na poziomie wymagań zagranicznych zatytułowano wymownie: „Zwiedzajcie Polskę i świat przez „Orbis”.

Obcy turysta dowiaduje się z tej broszurki, jakie usługi oddać mu może organizacja Orbisu i co przy pomocy Orbisu warto zwiedzić w Polsce, jakie są ułatwienia i zniżki dla turystów obcych itd. W akcji Orbisu na terenie zagranicznym wydanie takiej broszurki jest dalszym ogniwem nieustannej pracy propagandowej.

Zimowy kalendarzyk turystyczny

Dla turystów zagranicznych wydał Orbis swój doroczny Kalendarzyk imprez zimowych w językach francuskim, angielskim i niemieckim. Wzorowany pod względem układu na wydaniu zeszłorocznym, Kalendarzyk ukazał się w formie estetycznej składanki, o bogatym doborze ilustracji, przedstawiających piękno zimy i fragmenty terenów narciarskich w Polsce. Kalendarzyk został rozkolportowany przez zagraniczne placówki Orbisu w całej Europie.

Wydawnictwa regionalne

Wśród najwześniejszych wydawnictw regionalnych, odnoszących się do poszczególnych terenów turystycznych, warto zanotować broszury pt. „Zima w Karpatach Wschodnich”, „Zimowiska w województwie Krakowskim”, „Kasprowy — Zakopane” oraz barwny plakat kolejek górskich (Kasprowy w Tatrach i Góra Parkowa w Krynicy).

Wydawnictwa te odznaczają się dobrym układem treści i wyczerpującymi informacjami, niezbędnymi turystom. Szkicowe mapki orientacyjne. Dużo pięknych zdjęć, charakteryzujących krajobraz zimowy regionów turystycznych.

Broszury regionalne wydane zostały w dużym nakładzie, estetyczną techniką rotograwiurą. Udział w wydawnictwach tych wzięły lokalne organizacje samorządowe, Liga Popierania Turystyki i Ministerstwo Komunikacji (wydz. Turystyki). Poparcie naczelnych czynników turystycznych, które czuwają nad treścią i formą wydawnictw zapewnia regionalnym broszurom odpowiedni poziom.

TURYSTYKA

MIESIĘCZNIK

LUTY 1938

Żaglowce na lodzie

W czasach, kiedy jeszcze rekordy szybkości nie zaprzętały umysłów ludzkich tak, jak dziś, kiedy znakomity lotnik, Blériot, ku zdumieniu całego świata osiągnął na swym płatowcu „zawrotną szybkość” 50 klm. na godzinę, wtedy właśnie również, kapitan marynarki U. S. A. Preis ugania się na jeziorze Long Brange pod New Yorkiem swym yachtem na płozach „Clara” i pewnego razu, podczas gwałtownej burzy rejestruje swą szybkość: 225 klm na godzinę!

W ileż lat później pobito ten rekord szybkości?!!!

Jazda na saniach z żaglem, czy też ślizgowcach żaglowych po lodzie, krótko mówiąc na bojerach, przyjęła się już dawno w Ameryce Północnej i krajach skandynawskich, a u nas zaczyna szybko się popularyzować.

Energicznie wziął się do tego Akademicki Związek Morski, organizując pierwszy kurs

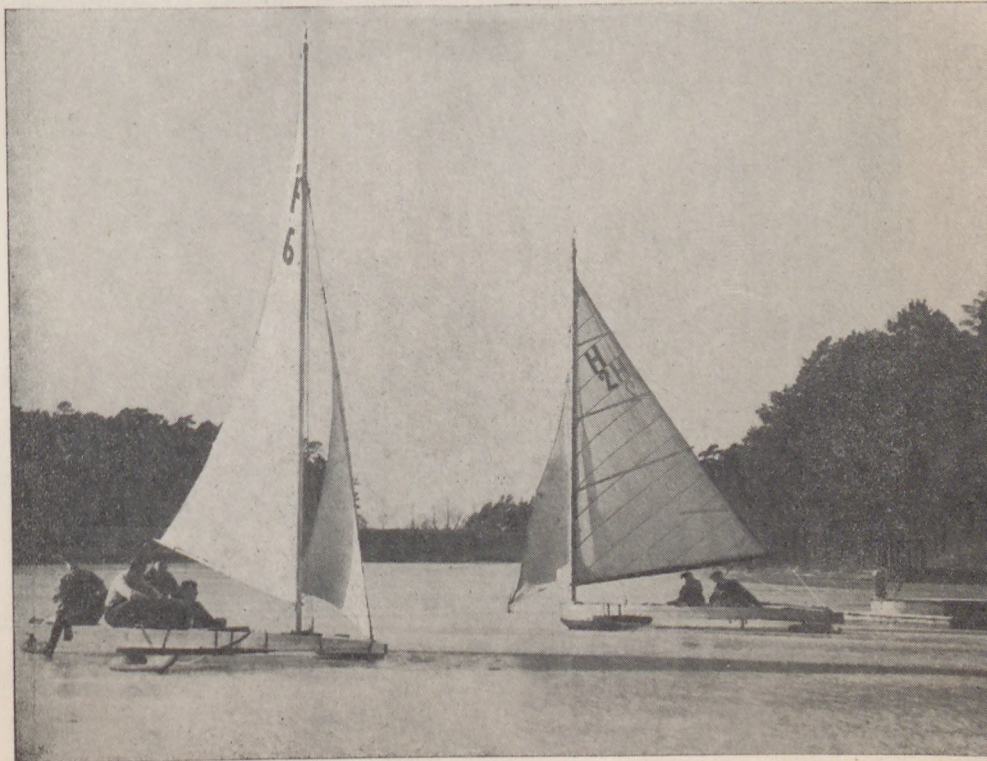
bojerowy na Naroczy, po tym w 1935 r. pierwsze regaty bojerów na tymże jeziorze, wzbudzają zainteresowanie nie tylko w kraju, ale i za granicą. Odtąd zainteresowanie bojerami ogarnia coraz szersze kręgi sportowców, zwłaszcza młodzieży.

Bo też sport to idealny dla młodzieży; uznano go za taki w Ameryce, gdzie istnieją nawet kluby złożone wyłącznie z dzieci, biorących z zapałem udział w yachtingu lodowym na specjalnych bojerach małego typu tzw. „Muchach”

W gruncie rzeczy bojer jest tak prostym i tanim sprzętem, że można go łatwo sobie skonstruować. Z przodu szeroko wsparty na osi ruchomej, opatrzonej w łyżwy, z tyłu na pojedynczej łyżwie opiera się kadłub lekki, ale mocny. Manewrowanie żaglem podobne jak na łodziach żaglowych, niewiele odmienne. To jest najprostszy szkic bojera.

Bojery na jeziorach augustowskich. Ze zbiorów Wydziału Turystyki Min. Komunikacji.

Fot. J. Rotsztejn.
Augustów



Bywają wymyślniejsze, z kołem sterowym i innymi dodatkami. Kto się bliżej interesuje, najlepiej niech nawiąże kontakt z pionierem tego sportu — Akademickim Związkiem Morskim.

Głównym ośrodkiem zorganizowanego polskiego yachtingu lodowego jest jezioro Charzykowskie pod Chojnicami na Pomorzu. Przełiczne jezioro, tworzące wraz z jeziorem Karsino trasę długości 24 km jest wspaniałym terenem bojerowym, to też w sezonie zimowym ruch tu ogromny — zawody i jazdy na ślizgowcach odbywają się w każde święto, tym bardziej, że opady śnieżne są tu niewielkie, mrozy duże, idealna, lśniąca powierzchnia jeziora nadaje się do tego sportu doskonale. Ruchliwy Chojnicki Klub Żeglarski zachęca również łyżwiarzy do korzystania z toru o 27 km długości!

Drugim terenem bojerowym są jeziora Augustowskie. W bieżącym sezonie mają się tam odbywać kursy. Wreszcie mamy jezioro Narocz.

To są jeziora dziś już wykorzystywane, ale ileż jezior mamy, że tak powiem „leżących odłogiem”, a trzeba przecież wziąć pod uwagę, że są one pokryte lodem i nadają się do yachtingu zazwyczaj już wtedy, kiedy narciarze naprzóżno i tęsknie oczekują śniegu.

Miejmy nadzieję, że sport ten, niezwykle przyjemny i emocjonujący, a przy tym zdrowy, nabierze właściwego rozpędu i wykorzysta wszystkie nadające się do tego tereny. Zwracamy na to uwagę zwłaszcza młodzieży, która łatwo i tanio może bojery sama sobie konstruować.

St. Ł.

Najtaniej — Najwygodniej — Najzdrowiej

ODPOCZYWA SIĘ W PENSJONATACH POLECONYCH PRZEZ ORBIS

Żądajcie prospektu „Zima w górach” we wszystkich placówkach Orbisu



Kasprowy Wierch

Fot. H. Poddębski

Jak jechać „do gotowego“?

ZIMOWE POBYTY WYPOCZYNKOWE W GÓRACH

Wartość zdrowotna zimowych wyjazdów w góry na odpoczynek i na sporty została dopiero od niedawna oceniona w pełni przez szerokie sfery publiczności. Wszyscy pragną zobaczyć prawdziwą śnieżną zimę w górach, nałykać się mroźnego powietrza, zahartować płuca, użyć do syta wypraw narciarskich, wyjeździć się na lodzie, odbyć szereg zjazdów saneczkami. Powrót na niziny, do miasta odbywa się triumfalnie w „sportowej kondycji”, z świeżą, malowaną wysokogórskim słońcem cerą. Ileż warto jest to odmłodzenie organizmu i odmłodzenie psychiczne?! Ta radość życia, jaką przynosi się z górskich wypraw zimowych?! Są to nieocenione skarby i nic dziwnego, że stały się powszechnie upragnione.

Sam jednak wyjazd z miasta do odległych miejscowości górskich, do Zakopanego, Krynicy, Worochty, Jaremca, Wisły, Rabki czy Zwardonia, które stały się „Mekką narciarzy” i różnej wielkości „stolicami zimowymi” naszego Podkarpacia i Podhala — sam wyjazd nastroża trudności. Turysta przeważnie nie może wiedzieć, jakie warunki w danej miejscowości odpowiadają jego potrzebom, wymaganiom i kieszeni, nie orientują się w cenach i poziomie komfortu pensjonatów. Wzdycha więc, „jakby to było dobrze być już na miejscu, dobrze ulokowanym, bez kłopotu, tanio, wygodnie — przyjść do gotowego...”

I otóż nic łatwiejszego, jak „przyjść do gotowego” — wystarczy powierzyć swe kłopoty Orbisowi. W wymienionych wyżej miejscowościach, naszych najpiękniejszych zimowiskach i uzdrowiskach zostały zorganizowane przez Orbis pobyty wypoczynkowe w doskonałych pensjonatach I, II i III kategorii. Niskie ceny ryczałtowe za 7-mio, 14-todniowe lub dłuższe okresy pobytu są dla wszystkich dostępne. Pensjonaty, zależnie od wybranej kategorii, zapewniają gościom Orbisu odpowiedni komfort, smaczne zdrowe pożywienie i uprzejmą usługę.

Bardzo szczegółowo podaliśmy warunki pobytów wypoczynkowych Orbisu w sezonie zimowym w poprzednim (styczniowym) numerze „Turystyki” wraz z cenami. Można w każdej placówce Orbisu otrzymać prospekt „Zima w Górach”, z dokładnymi informacjami. Wystarczy wybrać miejscowość, pensjonat żądanej kategorii, skutecznie za-



Fot. E. Jędrzejewski

pis i powierzwszy dalsze troski Orbisowi, jechać w oznaczonym terminie do danej miejscowości — naprawdę „do gotowego”. W pensjonacie oczekuje pokój, zamówiony za pośrednictwem Orbisu i turysta rozpoczyna spokojnie swój urlop, będąc pewnym, że upłynie mu czas w miłych warunkach i wesółym nastroju.

Szczególnie godne uwagi są pobyty wypoczynkowe w Zakopanem, gdzie Orbis ma do dyspozycji swych gości cały pensjonat „Belweder”. Położony „na Żywcańskim” o 10 minut drogi od centrum Zakopanego, wśród doskonałych terenów narciarskich, „Belweder” daje idealne warunki wypoczynkowe i sportowe. Specjalnie troskliwa opieka zarządu i miłe życie towarzyskie. Na dworcu w Zakopanem oczekuje na zapowiedzianych gości funkcjonariusz Orbisu, zajmuje się bagażem i przejazdem sankami do pensjonatu. Ryczałtowa cena zł 60 za 7 dni pobytu, 82 zł za 10 dni, 112 zł za 14 dni i 165 zł za 21 dni od osoby obejmuje mieszkanie (pokój 2-osobowy), wyżywienie 4 razy dziennie, opał, obsługę, podatki, przejazd sankami z dworca i na dworzec wraz z przeniesieniem bagażu. Kto życzy sobie mieszkać w 1-osobowym pokoju, dopłaca 1 zł dziennie.

TURYSTYKA W

C. O. P.



Nowa gospodarka i nowa geografia. Wielkie plany gospodarcze przekształcają powierzchnię naszej ziemi i zmieniają jej podział regionalny, jej wartość ekonomiczną i kulturalną. Tworzenie nowego porządku rzeczy i nowy rozrząd prowincji polskich nie dziwi nas i nie zaskakuje. Czyż to dawno turysta nad Bałtykiem przemierzał małą wioskę rybacką Gdynię, nad uśpioną zatoką, pogrążoną w piasku — aby po 10-ciu latach trafić w tym samym miejscu na potężny, nowoczesny port i zgiełkliwe wielkie miasto? Turysta polski uraduje się myślą o tym, co zobaczy wkrótce w centrum kraju, gdzie dokonał się nowy podział granic prowincjonalnych i gdzie przesunęły się obszary działalności, gdzie trzeba uczyć się nazw nowych miejscowości, których nie było jeszcze wczoraj na powierzchni ziemi.

Niechże więc turysta zechce posiedzieć nad mapą i wyszukać na niej granice Centralnego Okręgu Przemysłowego, który jest naj-

młodszym a obiecującym dzieckiem naszego planu gospodarczego, kierowanego przez wicepremiera inż. E. Kwiatkowskiego

Wielkie dzieło to zamyka się geograficznie w obszarze średniego biegu Wisły, Sanu, Pilicy aż po Bug na północy a Dunajec na południu. W skład obszaru wchodzi 35 powiatów z 69 miastami, z których największe są Lublin, Radom, Kielce, Rzeszów, Chełm, Jarosław, Ostrowiec, Zamość, Tarnów.

Centralny Okręg Przemysłowy podzielony gospodarczo na trzy regiony, z których kielecki, czyli małopolski jest zasobny w kopaliny, niezbędne dla ciężkiego przemysłu metalowego i mineralnego. Region lubelski daje podstawy dla rolnictwa, przemysłu spożywczego i lżejszego przetwórstwa, wreszcie region sandomierski sięgający ku południowej Małopolsce jest zbiornikiem surowców energetycznych, siły wodnej, ropy naftowej i gazu ziemnego.

Jakież wnioski dla turysty z tego wszystkiego

co już zaczyna się dziać w Centralnym Okręgu Przemysłowym?

Budowa wielkich ośrodków przemysłowych zwiastuje długi ciąg przemian całego terenu: już rozpoczęte na dużą skalę roboty nad regulacją i uszlusowaniem Wisły i jej dopływów, budowa nowych dróg i linii kolejowych usprawnią komunikację, której braki tamowały dotychczas dostęp do piękności turystycznych i zabytkowych tej części kraju. Koleją, samochodem, samolotem docierać będą wycieczki, wiozące ciekawych nowego widoku prastarej ziemi, na której wznoszą się najstarsze w Polsce góry Świętokrzyskie z cudownym rezerwatem Puszczy Jodłowej, z kamieniołami i cennymi złożami pirytu. Pamiątki Lublina, Sandomierza, oraz Kielc, Chęcina, Szydłowca, Ostroga, Zamościa, Lublina, Puław, Łańcuta, z zabytkowymi kościołami, zamkami, śpichrzami i ratuszami miejskimi. Obok znanych uzdrowisk, jak Busko i Nałęczów, jak czarujący Kazimierz, letnisko na wiślanej Riwierze i skarbnica zabytków architektury, powstaną niezawodnie nowe miejscowości dobrze zainwestowane, ściągające kuracjuszy, letników, turystów. Pójdzie za tym rozbudowa przedsiębiorstw turystycznych, hotelarstwa, zdrojownictwa itd.

Rozwój Centralnego Okręgu Przemysłowego już dziś nakłada na nas obowiązek nauczania się (i poznania, gdy zwiedzanie stanie się możliwe) nowej geografii, nowych nazw miejscowości, które wywołane zostały z ziemi niby czarodziejskim zaklęciem: nie było ich jeszcze przed paru miesiącami, a dzisiaj kipią życiem i pracą. Oto mamy pośród lasów gigantyczne zręby fabryk hutniczych, stalowni i wytwórni maszyn w Stalowej Woli o 35 km od Sandomierza. Oto w Pustyni pod Dębicą buduje się fabryka kauczuku syntetycznego i Pustynia przestaje być pustynią... O 20 km od Mościc, które także nie tak dawno stały się ośrodkiem wielkiego przemysłu chemicznego, będziemy mieli fabrykę celulozy w Niedomicach, o których nikt przed tym nie słyszał. Już obecnie szeroko znany jest i głośny Rożnów nad Dunajcem, zapadła wioska do niedawna, w której wykończyła się wspaniała technicznie zaporą wodną na Dunajcu, przyszłe źródło elektryfikacji kraju. Turystyka do obszarów Centralnego Okręgu Przemysłowego obok dawnych atrakcji zabytkowych i piękna natury zyska w przeciągu niewielu lat nieprzewidziane wprost dzieziny nowoczesności, pomniki energii i pracy narodu.

J. Kr.



Charakterystyczny widok ulicy w Lublinie
Fot. J. Bułhak

Starodawna kamienica w rynku w Kazimierzu n/Wisłą
Fot. Photo Plat



Co 12 mieszkańców Polski jest posiadaczem Książeczki Oszczędnościowej

Na dorocznej konferencji prasowej, jaka odbyła się w dniu 22.I. w Centrali P. K. O., prezes dr. Henryk Gruber omówił obszernie i wszechstronnie działalność tej instytucji w r. 1937. Podkreśliwszy na wstępie doniosłą wagę fakt, że kapitały wkładowe przekroczyły w roku sprawozdawczym miliard złotych, osiągając 1.037,3 miliona zł. Dr. Gruber stwierdził dalsze postępy we wszystkich działach pracy P. K. O.

Suma wkładów, jaką osiągnęła P. K. O. w roku sprawozdawczym, wysuwa tę instytucję — jak już od wielu lat — na pierwsze miejsce wśród instytucji finansowych w Polsce. Przyrost środków pieniężnych w P. K. O. w 1937 r. wynosi 144,5 miliona złotych.

Dla jaśniejszego i pełniejszego przedstawienia rozwoju P. K. O. w roku 1937, prezes dr. Gruber porównywał wyniki pracy, osiągnięte w poszczególnych działach, z wynikami ostatnich 10-ciu lat. Ta metoda analizy potwierdziła aż nadto wyraźnie opinię, że P. K. O. od lat spełnia pionierską rolę krzewienia idei oszczędności wśród najszerszych warstw społeczeństwa w Polsce.

W dziale oszczędnościowym czysty przyrost wkładów w r. 1937 osiągnął nienotowaną dotychczas sumę prawie 121 milionów zł., podnosząc ogólny stan wkładów do sumy 781,8 miliona zł. Również ilość książeczek oszczędnościowych wzrosła o 636.439 do ogólnej liczby 2.919.747 książeczek.

Gdy będziemy porównywali powyższe wyniki w zakresie gromadzenia oszczędności z wynikami osiągniętymi w tym dziale na przestrzeni ostatnich 10-ciu lat, to stwierdzimy, że liczba książeczek wzrosła w tym okresie szesnastokrotnie, a suma wkładów oszczędnościowych dwunastokrotnie. A jeśli jeszcze dodamy, że jedna książeczka oszczędnościowa P. K. O. przypada obecnie na 12 mieszkańców Rzplitej, gdy 10 lat temu jedna książeczka przypadała na 162 mieszkańców — w całej okazałości wystąpi rozwój idei oszczędności, propagowanej tak umiejętnie i planowo przez P. K. O.

W obrocie czekowym globalna suma obrotów wzrosła w porównaniu z rokiem ubiegłym o przeszło 4,7 miliarda zł., osiągając w roku sprawozdawczym również nienotowaną dotychczas sumę 32,7 miliarda zł. Zestawiając obroty na rachunkach czekowych na przestrzeni ostatnich 10-ciu lat, stwierdzimy, że wzrosły one z 16 do 32,7 miliarda zł., a więc przeszło o 100%.

Równocześnie ze wzrostem obrotów zwiększyła się znacznie liczba operacji, wynosząc w roku sprawozdawczym około 52 milionów (o 4,5 miliona więcej niż w r. 1936). Stan wkładów na 74.908 rachunkach czekowych, w porównaniu z końcowym stanem z r. 1936, wzrósł o 23,6 miliona zł. i wynosił na dzień 31 grudnia 1937 r. 255,6 miliona zł.

We wzajemnych rozrachunkach pieniężnych szeroko stosowano obrót bezgotówkowy, co uznać należy za objaw nader dodatni. Z ogólnej kwoty obrotu czekowego 32,7 miliarda zł. na obrót bezgotówkowy przypadało 24,7 miliarda zł. (76%), a na obrót gotówkowy 8 miliardów zł.

Z dalszych działów pracy P. K. O. znaczny rozwój wykazuje dział ubezpieczeń na życie, gdzie wzrosła zarówno liczba polis, jak i suma ubezpieczenia. Liczba polis wynosiła na ultimo r. 1937 — 136.018 (wzrost o 10,958), a suma, na którą zostały zawarte ubezpieczenia — 200,2 miliona zł. (wzrost o 16,5 miliona zł.). Tak piękny rozwój działu ubezpieczeń na życie P. K. O. wskazuje wyraźnie, że ten typ ubezpieczeń najlepiej odpowiada możliwościom finansowym naszej ludności.

Bank Polska Kasa Opieki, roztaczając opiekę nad oszczędnościami i interesami finansowymi naszej emigracji, zgromadził na koniec 1937 r. sumę 34 milionów zł. Ogólny obrót Banku P. K. O., wraz z jego placówkami zagranicznymi (cztery główne placówki: w Paryżu, Tel-Awivie, Buenos-Aires i New Yorku oraz 28 ekspozytur i agencji), osiągnął w roku sprawozdawczym około 900 milionów zł.

Z powyższych cyfr wynika, że P. K. O. jest dziś największą w Polsce instytucją oszczędnościową, największym ośrodkiem kapitałów.

Ale nie tylko w tym tkwi właściwa rola P. K. O. w naszym życiu gospodarczym: kapitały te stanowią podstawę do udzielania kredytów na wielkie zamierzenia natury ogólnogospodarczej, co stwarza równocześnie realną platformę rentownej pracy dla tysięcy średnich i drobnych przedsiębiorstw. Kredyty, pochodzące z P. K. O., a posiadające charakter kredytów długoterminowych, są tańsze niż z innych źródeł. Zaletą akcji kredytowej P. K. O. jest jeszcze i to, że wykazuje ona niesłabnący wzrost.

P. K. O. nie ogranicza się od finansowania swym kredytem jednej dziedziny życia gospodarczego, lecz obejmuje różne jego gałęzie. Naprzykład na inwestycje przeprowadzone przez miasta i gminy w rodzaju budowy elektrowni, gazowni i innych zakładów użyteczności publicznej, podnoszących zdrowotność ludności i zaopatrujących warsztaty pracy w siłę napędową, P. K. O. udzieliła około 259 milionów zł. Na budownictwo wszelkiego rodzaju P. K. O. udzieliła około 235 milionów zł., przyczyniając się tym samym do ożywienia tych warsztatów pracy, które są związane z budownictwem oraz stwarzając warunki pracy dla licznych rzesz świata pracy. Na rolnictwo P. K. O. udzieliła przeszło 200 milionów zł., a na rozbudowę sieci komunikacyjnej 113 milionów zł., przyczyniając się do pożytecznego rozwoju motoryzacji w Polsce.

Ogólna suma kredytów udzielonych przez P. K. O. w różnych formach wynosi na koniec 1937 r. 984 miliony zł.

Pogotowie kasowe utrzymywane było — podobnie, jak w latach ubiegłych — na wysokim poziomie i wynosiło 222,8 miliona zł., co stanowi 21,5% kapitałów powierzonych instytucji.

Z okazji 10-lecia działalności P. K. O. pod prezesurą D-ra Henryka Grubera, obecni na konferencji prasowej dziennikarze złożyli Prezesowi D-rowsi Gruberowi serdeczne gratulacje. Przemówienia w imieniu uczestników konferencji wygłosili red. ks. Kaczyński i red. W. Gieżyński.

Gdy jedzie raidowy pociąg narciarski...

Na odbywający się z początkiem lutego kolejowy raid narciarski przybywają do Polski zaproszeni przez nasze władze turystyczne dziennikarze z Anglii, Francji, Holandii, Danii, Węgier i Łotwy. Wezmą oni udział w raidzie, jako goście Ministerstwa Komunikacji, Wyzd. Turystyki, oraz Orbisu.

—o—

Już od 6 lat organizuje Towarzystwo Krzewienia Nar-

wych otrzymały na Wystawie Paryskiej wysokie i zaszczytne odznaczenie „Grand Prix”.

W bieżącym sezonie zimowym organizuje T. K. N. VII raid kolejowo-narciarski.

Czas trwania raidu wynosi dni 11. Już dnia 30 stycznia wieczorem opuścił pociąg raidowy dworzec główny w Krakowie, a nad ranem dnia następnego przybył do Worochty. Dni 2 i 3 lutego spędza w Sławsku,



Uczestnicy Raidu kolejowo-narciarskiego podczas odpoczynku na wycieczce

ciarstwa przy poparciu Ministerstwa Komunikacji raidowe pociągi narciarskie. Impreza ta w chwili wprowadzenia w roku 1932 stanowiła w świecie narciarskim zupełną nowość, nieznaną ani u nas, ani zagranicą. Zdobyła ona sobie odrazu wielką popularność i stała się instytucją stałą, co doskonale wykazuje jej żywotność.

Dzięki usilnej propagandzie zagranicznej zdobyły sobie pociągi raidowe znaczną klientelę obcą i spełniają doniosłą rolę w popularyzacji naszych pięknych terenów narciarskich. O popularności, jaką pociągi raidowe T. K. N. cieszą się zagranicą, najlepiej świadczy fakt, że podczas ostatniego, a szóstego z rzędu raidu ubiegłej zimy, cudzoziemcy stanowili 50% uczestników, przy czym wielu z nich brało już szereg razy udział w poprzednich raidach. Żadna inna impreza nie zdołała chyba tak wiele dla propagandy turystycznej Polski zagranicą, a wagony raidowe Polskich Kolei Państwo-

4 lutego w Krynicy, następne trzy dni poświęcone są Zakopanemu. 8 lutego przybywa pociąg raidowy do Wisły, skąd wraca do Krakowa, gdzie następuje rozwiązanie raidu.

Organizacja raidów ma już za sobą 6-letnią tradycję, która pozwoliła na stopniowe wprowadzenie coraz to nowych ulepszeń organizacyjnych i technicznych. Obecne pociągi raidowe zaopatrzone są w wagony: restauracyjny, dancinowy, kąpielowy, kino, głośniki, przez które zapowiada się wszelkie szczegóły programu, specjalny wagon-przechowalnię nart, warsztat reperacyjny i sklep sportowy. W czasie postoju w poszczególnych zimowiskach odbywają się wycieczki narciarskie w terenie pod fachowym przewodnictwem, w trzech grupach zestawionych według stopnia sprawności. Prowadzony jest również kurs jazdy na nartach, zaś dla osób nie jeżdżących na nartach organizuje się specjalne wycieczki sankami lub autocarami.

Tereny narciarskie dla Warszawy

Warszawa nie ma w pobliżu znośnych terenów narciarskich. Biedni narciarze ciągną w podmiejskie okolice i na mizerne pagóreczki, które usiłują zamienić na „raj narciarzy warszawskich”.

A tymczasem całe masy turystów i podróżujących, mijając położoną zaledwie o 2 godziny jazdy pociągiem pociągami stację Nałęczów, ani nawet nie przypuszczają, jakie piękno przyrody i jakie tereny narciarskie kryją się o kilometr od toru kolejowego. Najmłodsze pokolenie nie zna, niestety, okolic Nałęczowa, którego urok przyciągał oddawna najbardziej wrażliwych estetów i wielbicieli przyrody, dość wspomnieć stałych przyjaciół Nałęczowa, jakimi byli Sienkiewicz, Paderewski, Siemiradzki, Żeromski, Prus i inni.

Tak pięknej, urozmaiconej okolicy niema nigdzie bliżej Warszawy, a kiedy te pola, wzgórza, ogrody i lasy okryją się, jak w tej chwili, zimowym, białym całunem, mamy wrażenie, że jesteśmy na szlaku narciarskim u podnóża Tatr, Karpat albo w Beskidach. Te te-

reny ciągną się doliną Bystrej aż do Kazimierza nad Wisłą. Falistość powierzchni i klimat (217 m. nad poziomem morza), warunki mieszkaniowe i rozrywki, czynią ten zakątek lubelszczyzny najbardziej odpowiednim i przygotowanym na najkrótsze nawet, weekendowe wycieczki dla mieszkańców pobliskiej Warszawy.

Ślizgawka, narty, saneczki, kuligi, czytelnia, dancino, bilard itd., przy dobrym jedzeniu, wygodnym, ciepłym pokoju — to doprawdy dobra okazja dla warszawskich narciarzy, którzy nie mogą jechać do odległych zimowisk, jak Zakopane, Krynica czy Worochta.

Ministerstwo Komunikacji, doceniając te warunki Nałęczowa i okolic, stosuje jaknajdalej idące ulgi przejazdowe grupowe i indywidualne, a Tow. Przyjaciół Nałęczowa łącznie z Zarządem Zakładu Zdrojowego stara się, aby każdy od czasu swego pierwszego przyjazdu stał się częstym gościem i przyjacielem Nałęczowa.



Na Hali Gąsienicowej

Fot. Dr. A. Zieliński

Wybitni myśliwi zagraniczni przybywają do Polski

Referat Łowiecki L. P. T. zdołał zainteresować łowectwem i turystyką w Polsce wybitnych myśliwych zagranicznych.

W pierwszej połowie br. zapowiedziało swój przyjazd do Polski kilkudziesięciu cudzoziemców, interesujących się polowaniami w Polsce. Spodziewane jest przybycie ks. Windisch-Grätz, barona Hövell Tot Wester-

freier z małżonką, barona von der Heyden Doorenburg, barona de Smeth de Nayer z małżonką oraz wielu innych przedstawicieli arystokracji z Anglii, Holandii, Austrii i Francji.

Wizyty te nie pozostaną oczywiście bez wpływu na zainteresowanie wśród obcych Polską, jako terenem turystycznym.



Czar zimy w Karpatach

Masowe zjazdy na wywczasy zimowe w górach

Wywczasy zimowe i spędzenie urlopów w zdrowych i pięknych miejscowościach górskich zostały umożliwione najszerszym rzeszom turystów i amatorów tak sportu, jak odpoczynku, dzięki zorganizowaniu zjazdów masowych po cenach niżkowych za kartami uczestnictwa Ligi Popierania Turystyki.

Zjazd do Krynicy	zniżka 66%	do 28 lutego.
Zjazd do Żegiestowa	zniżka 66%	do 28 lutego.
Zjazd do Sławski	zniżka 66%	do 31 marca.
Zjazd do Sianek	zniżka 75%	do 31 marca.

Zniżki te są realizowane w ten sposób, że przy wyjeździe podróżny uzyskuje ulgę w opłacie biletu 33% względnie 50% — powrót zaś ma zapewniony bezpłatny.

Karty uczestnictwa dają prawo do wielu ułatwień i udogodnień na miejscu pobytu. O szczegółach info-

mują placówki Orbisu, w których nabywać należy karty uczestnictwa LPT.

Dogodną kombinację stwarza dla turysty możliwość wyjazdu do Krynicy lub do Żegiestowa za kartą uczestnictwa Ligi Popierania Turystyki. Nabywając taką kartę uczestnictwa LPT. w placówce Orbisu po cenie zł 34.50, turysta zyskuje obok zniżki kolejowej 66% wliczony w tą cenę 3-dniowy pobyt w pensjonacie III kategorii w pokoju 2-osobowym wraz z utrzymaniem. Poza tym inne świadczenia, jak 5 bezpłatnych biletów na kolejkę górską w Krynicy, bezpłatny udział w wycieczce narciarskiej, 25% zniżki w opłatach za kąpiele mineralne w Krynicy, 50% zniżki taksy klimatycznej w Krynicy, a całkowite zwolnienie w Żegiestowie.

Przy wyborze pensjonatu można za odpowiednią dopłatą uzyskać wyższą kategorię pensjonatu, względnie pokój 1-osobowy.

Zapisujcie się na członków
TATRZAŃSKIEGO TOWARZYSTWA NARCIARZY
 Oddział w Warszawie — ul. Mokotowska 61.

Zimowe wizyty narciarzy

Duńczycy w Polsce

Sympatia polsko-duńska datuje się już od dawna, lecz formy konkretnej przyjaźni przybrała dopiero od czasu, kiedy żegluga GAL-u na odcinku Linii Północno-Amerykańskiej obrała sobie stolicę Danii za pierwszy etap podróży.

Trudno sobie wyobrazić, jak bardzo rozszerzyły się i pogłębiły nasze stosunki z sąsiadami od strony morza dzięki częstej i bezpośredniej komunikacji z Gdyni do Kopenhagi. Najlepiej ilustruje to zjawisko prasa duńska. Każdy przyjazd i odjazd statków „Piłsudski” i „Batory” zajmuje w gazetach duńskich wiele miejsca. W opisach podróży wyszczególnia się ważniejsze zdarzenia z rejsu, zamieszcza fotografie znakomitszych pasażerów i t. d.

Wycieczki do Kopenhagi w okresie letnim spopularyzowały się w Polsce do tego stopnia, że obejmują najszersze sfery społeczeństwa, młodzież, związki zawodowe, organizacje rolnicze itp. Kopenhaga w okresie letnim prezentuje Polakom wdzięk swoich pięknych parków i pomników, imponuje czystością ulic i sprawnością ruchu ulicznego, a duńskie sfery rolne uczą nas stosowania racjonalnej gospodarki na wsi.

Duńczycy rewizytują Polskę w okresie zimowym. Pozbawieni możliwości uprawiania najpopularniejszego dziś sportu zimowego, narciarstwa, chętnie korzystają z okazji odbycia kilkugodzinnej podróży na „Piłsudskim”

lub „Batorym” do Polski, gdzie narciarstwo rozwija się w tempie coraz szybszym i gdzie idealne tereny stają się miejscem rendez-vous najlepszych narciarzy Europy. W okresie zimowym organizowane są stale indywidualne lub zbiorowe wycieczki Duńczyków do Polski. W tym roku zarówno na Krupówkach w Zakopanym, jak i na deptaku w Krynicy, oraz w innych miejscowościach górskich niejednokrotnie słyszy się dźwięki mowy duńskiej. Duńczycy chwalać sobie bardzo wakacje zimowe, spędzone w Polsce. To też nasze instytucje turystyczne nie zaniedbały nowego terenu dla propagandy turystyki do Polski i zarzuciły Danię plakatami, broszurami, ulotkami, zachęcającymi do odwiedzin bliskiego sąsieda. Piękno naszych krajobrazów w porze zimowej, egzotyka folkloru góralskiego oraz coraz bardziej „po europejsku” urządzone pensjonaty — wszystko to kusi praktycznego Duńczyka do odbycia krótkiej podróży na komfortowym statku polskim do Gdyni, skąd wyrusza w góry, aby odetchnąć świeżym powietrzem górskim, jakiego nie ma w swojej ojczyźnie.

Jak można wnioskować, mały ale zasobny kraj, jakim jest Dania, może podnieść w przyszłości frekwencję gości zagranicznych w naszych uzdrowiskach, a jednocześnie sprawi, że nawiązany osobiście kontakt wzmocni i zacieśni więzy gospodarcze, polityczne i kulturalne, łączące oba państwa sąsiedzkie.

KALENDARZYK TURYSTY

LUTY 1938

- 30.I — 9.II VII Raid kolejowo-narciarski wzdłuż Karpat.
1 — 2.II KRYNICA — Jubileuszowe zawody saneczkarskie o Mistrzostwo Polski.
1 — 27 ZAKOPANE — Zimowe wyścigi konne.
1 — 2 KATOWICE — Łyżwiarские Mistrzostwa Polski w klasie B w jeździe figurowej.
2 — 7 ZAKOPANE — XIX. Międzynarodowe Zawody Narciarskie o Mistrzostwo Polski.
Program zawodów:
2.II. — Bieg rozstawny 4 × 10 km.
3.II. — Bieg zjazdowy pań.
„ „ „ „ „ panów.
4.II. — Słalom pań.
„ „ „ „ „ panów.
5.II. — Bieg 18 km. otwarty i dla Mistrzostwa.
6.II. — Konkurs skoków otwarty i dla Mistrzostwa.
7.II. — Bieg 50 km.
2 — 5 KRYNICA — Jubileuszowy turniej hokejowy w konkurencji krajowej.

LUTY

- 5 — 6 ZAKOPANE — Automobilowy Zjazd Gwiazd z całej Polski.
9 — 10 ZAKOPANE — Międzynarodowe pokazy jazdy figurowej na lodzie.
12 — 13 ZAKOPANE — Międzynarodowy mecz hokejowy.
13 ZAKOPANE — 10-ty dzień wyścigów konnych o „Wielką Nagrodę Tatr”.
14 ZAKOPANE — Harcerski konkurs skoków na Krokwi.
17 — 19 KOROCHTA — Marsz Narciarski szlakiem Drugiej Brygady Legionów.
20 KRYNICA — Zawody narciarskie juniorów.

MARZEC

- 3 — 4 WILNO — Odpust i Kiermasz św. Kazimierza („Kaziuki”). Wielki zjazd regionalny. Jarmark wyrobów ludowych.



Na wspaniałych szosach Italii odbywają turyści wycieczki, korzystając z ciepłej, słonecznej wiosny. Czy to na Sycylii, czy na Rivierze włoskiej, czy zwiedzając Rzym, Florencję, Wenecję zapominają o północnej zimie.

Równocześnie w Alpach austriackich odbywają się wyprawy narciarzy, rozmiłowanych w pięknie gór i w urokach zimy. Śnieg i słońce w górach, cudowny klimat alpejski — czegoż więcej trzeba sportowcom?

**DZIECKO POLSKIE —
W POLSKIEJ SZKOLE
POPZYJ ZBIORKE NA SZKOŁY
POLSKIE ZA GRANICĄ**

KONTO P. K. O. Nr 21.895





W Londynie, który zobaczą nasi turyści z okazji bliskich Targów Brytyjskich, zmiana warty przed pałacem królewskim odbywa się publicznie codziennie o g. 10.30. Tradycyjne mundury żołnierzy nadają tej ceremonii niezwykle wygląd.

Zagraniczne Targi Przemysłowe

Najważniejsze, ustalone tradycjami Targi i Wystawy Przemysłowe odbywają się wczesną wiosną, ściągając liczne rzesze wystawców, kupców i turystów.

Daty największych zagranicznych Targów podajemy poniżej:

21. II. — 4. III. Londyn — Birmingham — „Targi Brytyjskie”.

6. III. — 11. III. Lipsk — „Targi Lipskie”.

6. III. — 13. III. (data przypuszczalna) Wiedeń — „Targi Wiedeńskie”.

11. III. — 20. III. Praga — „Targi Praskie”.

O wszystkich tych Targach, oraz o organizowanych wycieczkach, wyjazdach grupowych, ulgach przejazdowych należy informować się w placówkach Orbisu, które będą miały w sprzedaży karty uczestnictwa w Targach.

Przed wielkimi uroczystościami na Węgrzech

Jubileusz 900-lecia zgonu patrona Węgier, św. Stefana, będzie obchodzony uroczysto w całym Węgrzech, w lecie br. w związku z Międzynarodowym Kongresem Eucharystycznym. Już obecnie biskupi węgierscy wydali wspólny list pasterski, w którym zwracają także uwagę na znaczenie tej rocznicy wobec spodziewanego przybycia licznych pielgrzymek i turystów z zagranicy.

Zniżki dla turystów w różnych krajach

Wyjeżdżając za granicę, uzyskuje turysta rozmaite zniżki kolejowe w poszczególnych krajach. Dla orientacji podajemy najważniejsze zniżki na kolejach obcych:

w Austrii	40% zniżki	w drodze tam i w drodze z powrotem, pod warunkiem przynajmniej 7-miodniowego pobytu w Austrii. Kto wykupuje książeczkę sezonową tzw. „Wintersaisonkarte”, może uzyskać zniżkę powrotną już po 5-ciu dniach pobytu.
w Czechosłowacji	50% zniżki	w drodze powrotnej dla turystów, zwiedzających czechosłowackie stacje sportów zimowych przez całą zimę do 30. IV. 1938 r. Zniżki są udzielane do trzydziestu kilku stacyj kolejowych. Warunkiem uzyskania zniżki jest przynajmniej 6-dniowy pobyt w Czechosłowacji.
w Italii	50% zniżki	w obie strony dla turystów indywidualnych, pod warunkiem pobytu przynajmniej 6-dniowego.
	70% zniżki	w obie strony dla grup turystów, składających się co najmniej z 8-miu osób, przebywających minimum 6 dni w Italii.
w Niemczech	60% zniżki	w obie strony dla cudzoziemców, przybywających do Rzeszy lub przejeżdżających przez jej teren.
w Szwajcarii	30% zniżki	w obie strony przez całą zimę do 30. IV. 1938 pod warunkiem przynajmniej 6-ciu dni pobytu.
No w owońcy, wyjeżdżający w podróż poślubną, otrzymują:		
w Italii	70% zniżki	w obie strony pod warunkiem odwiedzenia Rzymu. Ta sama zniżka udzielana jest małżeństwom, obchodzącym srebrne lub złote gody.
w Jugosławii	50% zniżki	w obie strony.
w Węgrzech	50% zniżki	w obie strony pod warunkiem odwiedzenia Budapesztu.

KASA TEATRALNA ORBISU w Warszawie, Al. Jerozolimskie 39, Hotel Polonia w pobliżu Dworca Gł. Tel.: 9.91-99 i 9.91-89, czynna codziennie od godz. 9 do 20, w niedzielę i święta od godz. 10 do 19, sprzedaje bilety do wszystkich teatrów bez dopłaty w dniu przedstawienia i na kilka dni naprzód. Przyjmuje zamówienia telefoniczne i odsyła bilety do domu. Nabywanie biletów zawczasu ułatwia wybór sztuki i najdogodniejszych miejsc w dowolnej cenie.

Święto Pieśni w Rydze

W czasie od 18 do 20 czerwca odbędzie się w Rydze wielkie Święto Pieśni, organizowane przez Komitet Związku Chórów Łotewskich. Wiele chórów już zgłosiło swój udział, np. chóry z Liepaji, Daugavpils, Jelgawy, Wentspils itd.

Przypuszczalnie zjedzie się w Rydze około 500 chórów i około 20.000 śpiewaków. Dwa pierwsze dni 18 i 19. VI. poświęcone będą produkcjom pieśniarskim chórów, trzeciego dnia, 20. VI. odbędzie się wspólny koncert orkiestr.

Ryskie święto pieśni ma już ustaloną sławę; po raz pierwszy odbyło się w roku 1884 i dawniej powtarzało się co 10 lub co 20 lat, lecz od czasu odrodzenia politycznego Łotwy organizuje się je co parę lat.

Wywczasy zimowe w Rumunii

Na wywczasy zimowe, na narty i inne sporty zimowe jeżdżą wytrawni sportowcy i turyści nie tylko do krajów północy, lecz tam przede wszystkim, gdzie są piękne góry, a klimat łagodny. Sąsiedzka Rumunia jest pod tym względem szczęśliwym, uprzywilejowanym krajem. Doskonałe tereny narciarskie rywalizują z innymi krajami i ściągają liczne rzesze amatorów zimy.

Polska Wystawa Fotografiki w Wiedniu

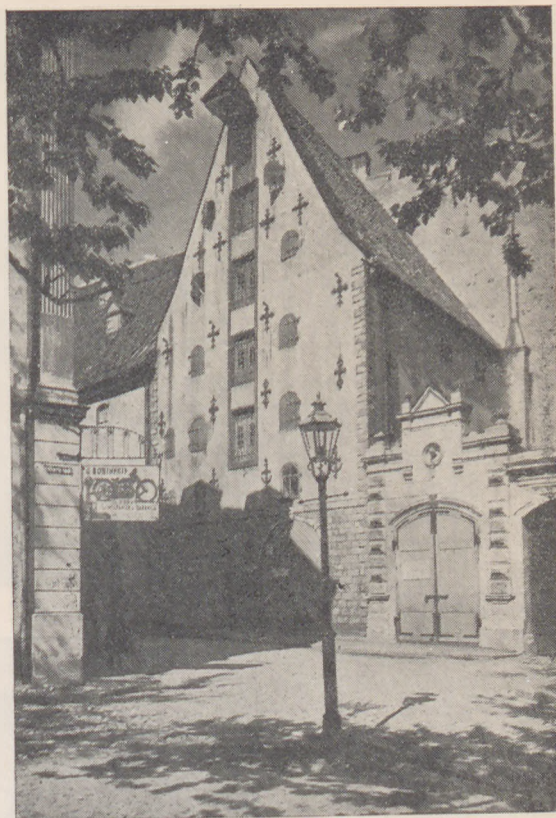
W styczniu br. otwarto w Wiedniu polską wystawę prac fotograficznych prof. Jana Neumana z Warszawy. Wśród zdjęć przeważają motywy polskie, widoki Warszawy itd.

Na otwarciu wystawy w lokalu Wiedeńskiego Klubu Amatorów-Fotografów (Köllnerhofgasse 6) byli obecni Pierwszy Sekretarz Poselstwa R. P., p. Włodarkiewicz i Konsul Generalny, p. Grabiński.

Prace prof. Neumana zyskały sobie duże uznanie zwiedzających.

Cudzoziemcy w uzdrowiskach polskich

W 1937 r. we wszystkich większych uzdrowiskach polskich bawiło w sezonie letnim 2.000 cudzoziemców. Zważywszy, że frekwencja w naszych uzdrowiskach i letniskach dochodzi do pół miliona osób rocznie, nie stanowi to nawet 1 proc.; tylko w Zakopanem frekwencja cudzoziemców dochodzi do 3 proc. ogółu przyjezdnych. W lipcu, sierpniu i wrześniu zanotowano w Krynicy 352 obcokrajowców, Rabce 163, Truskawcu 57, w Jastrzębiu Zdroju 9, w Jaremczu 78, w Wrochczie 31, w Druskiénikach 45. Dane te są naogół podobne do cyfr z 1936 r. za ten sam okres.



Fragment starej Rygi, pięknego i ciekawego miasta nad Bałtykiem.

Fot. Vald. Upiłis

Nowa placówka Orbisu w Kopenhadze

W Kopenhadze została otwarta nowa placówka Orbisu, jako delegatura, mieszcząca się przy Polsko-Duńskiej Izbie Handlowej (Frederiksgade 7).

Działalność tej placówki niewątpliwie przyczyni się do ożywienia turystycznych stosunków polsko-duńskich.

ORBIS
sprzedaje
KARTY
OKRĘTOWE

PROSZKI
"MIGREND-NEUROFIN"



Kogutek

ZASTOSOWANIE:
GRYPA, PRZEZIEBIENIE
BÓLE GŁOWY, ZĘBÓW itp.

JADAJĄC ORYGINALNE PROSZKI (z PARĄ I KOGUTKIEM)
NADZIEĆ JAKIE BROSKWI WĄD DAJĄ
BOŻE SA JUŻ NASŁADOWNICTWA
BRYGADY PROSZKI "MIGREND-NEUROFIN" I KOGUTKIEM
TYLKO JEDNE
PROSZKI "MIGREND-NEUROFIN" SA WŁASNE W FABRYCACH

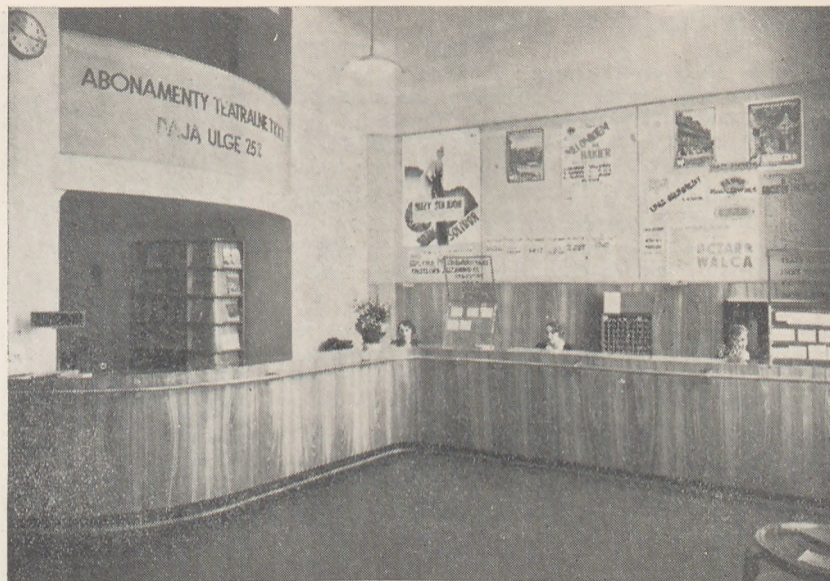
ŁATWO SIĘ ZBOGACIĆ TEMU, KTO GRA NA
Polskiej Państwowej Loterii Klasowej
GŁÓWNA WYGRANA CZWARTEJ KLASY WYNOŚI
1.000.000 złotych
SA NADTO WYGRANE PO 100.000, 75.000, 50.000, 25.000, 20.000 Zł.

7

i wiele innych.

Losy nabywać można u kolektorów na całym terenie Rzeczypospolitej

Fragment wnętrza nowego lokalu Orbisu w Warszawie, al. Jerozolimska 39 (Hotel Polonia).



W nowocześnie urządzonej, wygodnej biurze mieści się Kasa Teatralna Orbisu oraz kasy biletowe, w których już na kilka dni wcześniej przed dniem podróży nabywać można bilety kolejowe wszelkiego rodzaju.



Widok lokalu Orbisu od ulicy.

Narciarz w Schronisku na Maryszewskiej

„Często bywam na Czarnohorze — pisze do nas nasz Czytelnik p. A. L. z Kołomyi — i uważam, wraz z wieloma turystami — za najwygodniejszy punkt wypadowy Schronisko na Maryszewskiej: znajduje się po środku pasma Czarnohorskiego, tonie przez cały dzień w słońcu i ma wspaniałą perspektywę. Lecz mało kto o nim wie...”

Czyżby rzeczywiście turyści i narciarze nasi nie byli dostatecznie poinformowani o tym schronisku? Dodajmy więc do słów naszego Czytelnika, że Schronisko na Maryszewskiej wznosi się na wysokości 1400 mt. n. p. m., że dojeżdża się doń z Worochty kolejką leśną do Foreszczenki, skąd prowadzi droga jezdna wzdłuż doliny Prutu a następnie pieszka ścieżka wśród lasu, (znakowana na zielono) i wygodną drogą na przełęczy.

W schronisku należącym do Karpackiego Tow. Narciarzy jest miejsce na 60 osób, które znajdują tam oprócz mieszkania i utrzymania także rozrywki, radio, bibliotekę. Dla narciarzy schronisko jest punktem wypadowym do licznych i pięknych wycieczek na szczyty (Pop Iwan, Homuł, Howerla, Szpicy, Turkuł, Brebenieskuł) i do oryginalnych kotłów czarnohorskich.

Gościnny Pensjonat

Warszawa, 12. I. 38.

Szanowni Panowie!

Na polecenie Oddziału „Orbisu” przy al. Jerozolimskiej, spędziłem 10 dni w pensjonacie „Kasztelanka” Wista-Głębce, w czasie od 2 do 11 stycznia b. r.

Uważam za miły dla siebie obowiązek przesłać Sz. Panom podziękowanie za polecenie tego właśnie pensjonatu, gdyż atmosfera gościnności i wysokie walory towarzyskie zarządu pensjonatu, w decydującym stopniu przyczyniły się do niezmiernie miło spędzonego wypoczynku.

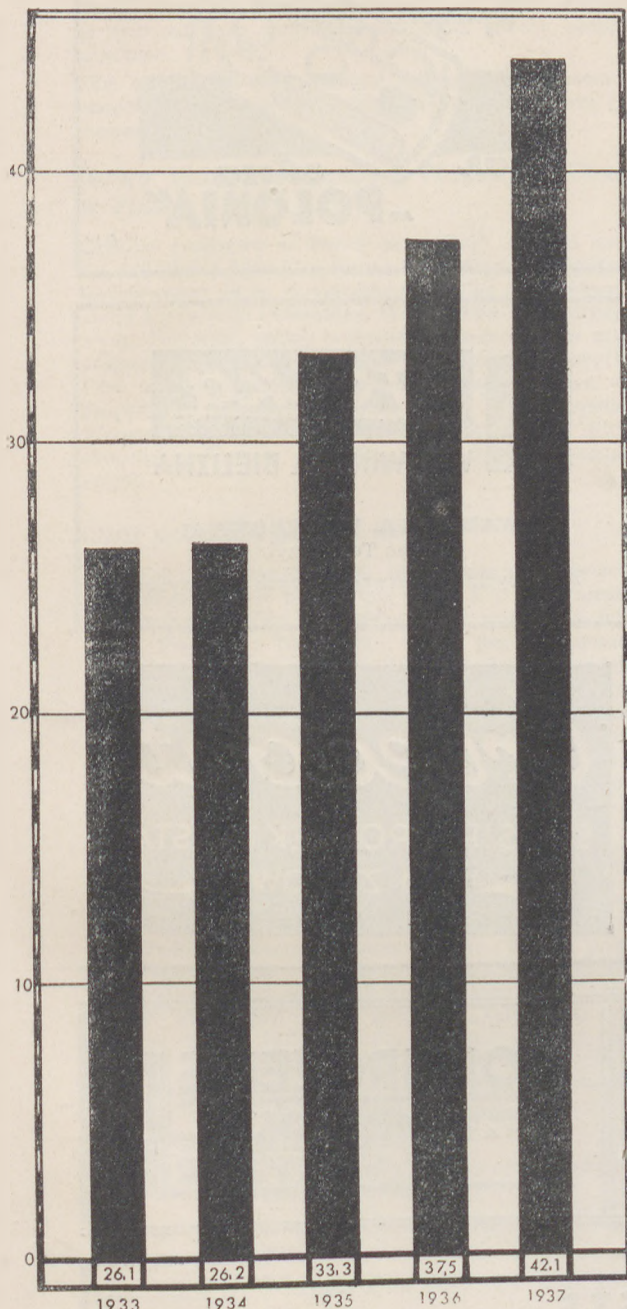
Z prawdziwą przyjemnością muszę stwierdzić, że zśród pensjonatów, w których w okresie ostatnich lat spędzałem swe urlopy wypoczynkowe, „Kasztelanka” zasługuje na szczególne wyróżnienie.

Łączę wyrazy poważania

Edward Woyczys.

Warszawa, ul. Marszałkowska 21 m. 11.

Wykres wzrostu sprzedaży biletów kolejowych przez kasy ORBISU w latach 1933–1937 (w milionach złotych)



Uzdrowiska zimowe Z. S. R. R.

Jałta na Krymie oraz Kisłowodsk na Kaukazie, dwa słynne uzdrowiska klimatyczne Z. S. R. R. czynne są w ciągu całego roku.

Jałta — Nicea sowiecka, jest jednym z najpiękniejszych, najlepiej urządzonych uzdrowisk południowego wybrzeża Morza Czarnego.

Góry, doliny, morze, strzeliste palmy i wodospady — oto krajobraz Jałty. Cudowne, lśniące białością miasto południowe w zielonej kotlinie, Jałta leży tuż nad brzegiem morza. Od północnych wiatrów chroni Jałtę majestatyczna i stroma góra Jałta, od północnego wschodu odgałęzia się ku morzu Jałta Nikitska.



Fragment wnętrza nowego lokalu Oddziału Orbisu w Warszawie, al. Jerozolimska 39 (Hotel Polonia).

Zachodnią część miasta otaczają lesiste stoki gór. Jako uzdrowisko klimatyczne Jałta czynna jest przez cały rok. Jej łagodny, morski klimat, południowe słońce, morze, rozmaite gatunki winogron kuracyjnych, aromatyczne delikatne wina krymskie, ciepłe kąpiele morskie ściągają licznych zwolenników wypoczynku i turystyki. Malownicze okolice Jałty nadają się do wycieczek. Jałta jest także uzdrowiskiem dla gruźlików i chorych nerwowo.

Dla wygody przybywających zbudowano tu wielki dworzec morski w stylu empire. Mieści się tu piękna sala dla pasażerów, pokój matki i dziecka, poczta, telefon, telefon.

Uzdrowisko Kisłowodsk położone jest na północnych stokach gór Kaukazkich.

Wyjątkowe właściwości lecznicze źródła kwasowęglowego Narzanu, którego wody polecane są do kąpiei przy chorobach serca i systemu nerwowego, czynią z Kisłowodskia pierwszorządne uzdrowisko balneologiczne.

Dzięki umiarkowanemu wilgotnemu klimatowi, obfitości słonecznych dni nie tylko latem, lecz i w zimie, jak również znacznemu wzniesieniu nad poziomem morza (815—900 m.). Kisłowodsk cieszy się zasłużoną sławą pięknej podgórskiej stacji klimatycznej. Mieszczą się tu liczne hotele - pensjonaty oraz komfortowy hotel dla turystów zagranicznych.

We wspaniałym parku znajdują się pawilony artystyczne, liczne kioski, kawiarnie, estrada, orkiestra symfoniczna.

W drugim tak zw. „Górnym Parku” — mieści się teatr, dwa kina pierwszorządne, restauracja, orkiestra z udziałem wybitnych sił muzycznych i wokalnych.

W okolicach Kisłowodskia jest mnóstwo malowniczych zakątków, stanowiących miejsce spacerów i wycieczek.

Proszek od **BOLU GŁOWY**
DLA DOROSŁYCH ZE ZN. FABR.
KOWALSKINA
stosuje się również 
**PRZY PRZEZIEBIENIU
GRYPY I KATARZE**

niemniej
lepszych
jako
ostrza
„POLONIA”



6

WYKWINTNE KRAWIECTWO MĘSKIE
HERMAN LIPSZYC
WARSZAWA,
Gmach Opery
telefon 6-86-48

Przyjezdnym wykonuje się w ciągu 24 godz.

5

 **Lotka**
WYKWINTNA BIELIZNA

WARSZAWA, WIERZBOWA 11
(plac Teatralny)

Do nabycia w pierwszorzędnym magazynach.

4

Pamiętajmy o tym, że
nie tylko w lecie, ale
przez cały rok bez
przerwy możemy po-
dróżować samolotami.


W zimie samoloty
P. L. L. „Lot” są ogrze-
wane.


Erbedont
ELIKSIR · PROSZEK I PASTA
DO ZĘBÓW

1

ODMROŻENIE
ORYGINALNA MASC „**MROZOL**” (KOGUTKIEM)
STOSUJE SIĘ PRZY ODMROŻENIACH I PRZY
RANKACH POWSTAŁYCH OD ODMROŻENIA

9

 **POD PIECZYSTE**
p o d r y b k ę
pijcie Koniaki i Wódki



„SUCHOWOLA”

8

Polskie pokazy filmowe zagranicą

Polski film turystyczny, przedstawiający uroki zimy w Polsce został wysłany do Londynu, Paryża, Amsterdamu i Rygi, gdzie za pośrednictwem placówek Orbisu w tych miastach zorganizowane będą pokazy propagandowe.

Film ten ma na celu zachęcić turystów i sportowców obcych do odwiedzania Polski i jej terenów sportu zimowego.

Nowy film turystyczny – Wyprawa Foxa w Polsce

Obecnie przebywa w Polsce ekspedycja filmowa znanej światowej wytwórni Foxa i robi zdjęcia do krótkometrażowego filmu turystycznego. Film ten wykonywany z polecenia i staraniem Ministerstwa Komunikacji, Wyzd. Turystyki, będzie wyświetlany zagranicą w celu propagowania polskich terenów turystyczno-sportowych. Film, nakręcany obecnie, obejmuje tereny zimowe — ekspedycja pracuje w Tatrach i na Huculszczyźnie. Wczesnym latem ma przybyć do Polski po raz drugi ekspedycja Foxa w celu sfilmowania atrakcyjnej letnich Polski.

Czar polskich gór na filmie

Ukończono już montaż filmu turystycznego, poświęconego propagandzie piękna gór polskich i życiu naszej góralszczyzny. Film wykonany przez wytwórnię krajową, Petersile i Turbowicz, oparty jest w znacznej części na motywach „Święta Gór”, przedstawia widoki Karpat i Tatr, zwyczaje, pracę, stroje górali różnych regionów górskich. Po raz pierwszy otrzymujemy na filmie obraz całokształtu naszych gór i góralszczyzny. Film ten zamówiony przez Ministerstwo Komunikacji, Wyzd. Turystyki, będzie szeroko wykorzystany w celach propagandowych w kraju i zagranicą.

Gdzie można zapisać się na członka PZN

Narciarz, który chce uzyskać zniżki narciarskie na kolejach i korzystać z szeregu ułatwień, musi być członkiem Polskiego Związku Narciarskiego. Zapisy przyjmują upoważnione towarzystwa i sekcje narciarskie towarzystw sportowych. Dokładny spis tych towarzystw i ich adresy znaleźć można w „Kalendarzu Narciarskim PZN na 1937/38”. Dla orientacji naszych Czytelników wyjmujemy z niego najważniejsze adresy w dużych miastach, gdyż w mniejszych miejscowościach adresy te są powszechnie wiadome mieszkańcom.

CZĘSTOCHOWA — Częstochowskie Towarzystwo Narciarzy — I Aleja 14.

GDYNIA — Klub Narciarski „Skimka” Polskiej YMCA — ul. 10 Lutego 41.

KATOWICE — Śląski Klub Narciarski — ul. Pocztowa 16.

KRAKÓW — Sekcja Narciarska Akademickiego Zw. Sportowego — ul. Kościuszki 12.
— Tatrzańskie Towarzystwo Narciarzy — Rynek Główny 25.
— Sekcja Narciarska Polskiej YMCA „Skimka” — ul. Krowoderska 9.

LWÓW — Karpackie Towarzystwo Narciarzy — ul. Senatorska 6.
— Sekcja Narciarska Oddz. Lwowskiego Polskiego Tow. Tatrzańskiego — ul. Akademicka 22.
— Sekcja Narciarska Polskiego Tow. Krajoznawczego — ul. Bourlarda 5.

ŁÓDŹ — Sekcja Narciarska Oddz. Łódzkiego Polskiego Towarzystwa Tatrzańskiego — ul. Piotrkowska 120.

POZNAŃ

— Sekcja Narciarska Poznańskiego Oddz. Polskiego Towarzystwa Tatrzańskiego — ul. Fredry 10.

— Sekcja Narciarska Akademickiego Związku Sportowego — Zamek.

— Poznański Klub Narciarski — ul. Pierackiego 12.

PRZEMYSŁ

— Przemyskie Towarzystwo Narciarzy — ul. Słowackiego 14.

STANISŁAWÓW

— Sekcja Narciarska Stanisławowskiego Polskiego Towarzystwa Tatrzańskiego — ul. Szydłowskiego 7.

TARNÓW

— Sekcja Narciarska Polskiego Towarzystwa Tatrzańskiego — ul. Panny Marii 16.

WARSZAWA

— Warszawski Klub Narciarski — ul. Marszałkowska 97.

— Sekcja Narciarska Akademickiego Związku Sportowego — ul. Polna 50.

— Tatrzańskie Towarzystwo Narciarzy, Oddział Warszawski — ul. Mokotowska 61.

— Sekcja Narciarska Polskiego Tow. Krajoznawczego — ul. Nowy Świat 19.

— Sekcja Narciarska Oddz. Polsk. Tow. Tatrzańskiego — ul. Zórawia 9.

— Sekcja Narciarska Polskiego Touring Klubu — ul. Kredytowa 5.

WILNO

— Sekcja Narciarska Akademickiego Zw. Sportowego — ul. św. Jana 10.

— Sekcja Narciarska Wojskowego Klubu Sportowego „Śmigły” — ul. Zygmuntońska 20.

Zapisawszy się na członka jednego z tych towarzystw lub Sekcji Narciarskich, należących do P. Z. N., uzyskuje się szereg uprawnień i ulg w opłatach podczas pobytu w schroniskach turystycznych, na kolejce linowej na Kasprowy Wierch i kolejce górskiej w Krynicy — najważniejszą atoli ulgą jest możliwość nabycia „książeczki narciarskiej”, która upoważnia do 50% zniżek na kolejach w formie bądź biletów „jednorazowych” na teren narciarski Podkarpacia i Tatr, bądź w formie biletów „powrotnych wycieczkowych narciarskich” w lokalnych rejonach narciarsko-turystycznych. Bardzo szczegółowe informacje podaliśmy w poprzednim numerze „Turystyki” str. 12—16. Książeczki narciarskie można nabywać w kasach biletowych placówek Orbisu, które udzielają wszelkich informacji o zniżkach przysługujących narciarzom, członkom PZN.

Milion turystów na Zjazdach LPT.

Milion złotych na inwestycje turystyczne

Według opracowanych ostatnio zestawień turystycznych, masowy ruch turystyczny największe nasilenie osiągnął w roku ubiegłym. Najlepiej zresztą ilustrują to liczby:

Przewieziono na zjazdy pociągami popularnymi:

w roku 1933	—	260.000	osób
„ 1934	—	249.000	„
„ 1935	—	480.000	„
„ 1936	—	491.000	„
„ 1937	—	1.005.000	„

W ostatnich danych uwzględniono również liczbę tych osób, które korzystały z tanich pobytów wypoczynkowych, organizowanych w szerokim zakresie, zimą i latem, przez Ligę Popierania Turystyki.

Niemniej poważnym dorobkiem jest suma miliona złotych, wydane przez Ligę Popierania Turystyki w roku 1936/37 na inwestycje turystyczne, budowę hoteli i schronisk turystycznych.

PKO

PEWNOŚĆ ZAUFANIE

OBRÓT ROCZNY: 34.500.000.000 zł

WKŁADY; RACHUNKI: 1.037.000.000 zł

ILOŚĆ KLIENTÓW: 3.131.000



**WYNIKI
ZA ROK 1937**