

Biblioteka

[Handwritten signature]



TURYSTYKA

SIERPIEŃ 1938

Pożyteczne wydawnictwo

Nakładem Związku Powiatów R. P. ukazała się w druku broszura p. t. „Jak opracować turystyczne wydawnictwa propagandowe”, pióra dr. Adama Zielińskiego. Celem tej broszury jest dostarczenie wskazówek technicznych, redakcyjnych, wydawniczych i drukarskich dla osób i instytucji, zajmujących się propagandą turystyki, w szczególności dla samorządowych komisji letniskowo - turystycznych.

Wobec ożywionej działalności, jaką te komisje zaczynają prowadzić na swoich terenach, wydanie takiej broszury jest b. pożyteczne.

35-lecie Polskiego Tow. Tatrzańskiego

W dniu 3 sierpnia br. upłynęło 65 lat od chwili, gdy w Zakopanem zebrał się po raz pierwszy komitet organizacyjny Towarzystwa Tatrzańskiego. W ciągu swej 65 letniej działalności objęło Pol. Tow. Tatrzańskie swą gospodarką turystyczną całe góry polskie, rozpoczynając od pionierskiej działalności w Tatrach, Beskidzie Zachodnim i wreszcie w Karpatach Wschodnich, trając znakowane szlaki, które dziś w sumie 4.500 km. przecinają gęstą siecią cały łuk Karpat polskich: P.T.T. zbudowało liczne schroniska, założyło wiele stacji turystycznych, utworzyło kilka rezerwatów i muzeów regionalnych.

Nowy Zakład Zdrojowy

W Kosowie Huculskim odbyło się w obecności przedstawicieli władz państwowych, uroczyste otwarcie zakładu zdrojowego.

Zakład powstał na terenie starej żupy solnej; wyposażony on jest we wszelkie nowoczesne urządzenia lecznicze.

Połączenia lotnicze z Budapesztem i Kownem

Uruchomione zostały połączenia lotnicze między Warszawą a Budapesztem oraz Warszawą i Kownem. Na linii Warszawa — Budapeszt samoloty kursują codziennie z wyj. niedziel; odlot z Warszawy o godzinie 12.50, przylot do Budapesztu o godz. 15.35, w kierunku powrotnym odlot z Budapesztu o godz. 8.30, przylot do Warszawy o godz. 11.50.

Na linii Warszawa Kowno komunikacja odbywa się codziennie oprócz niedziel. Odlot z Warszawy o godz. 12-ej, przylot do Kowna o godz. 14.30; w kierunku powrotnym odlot z Kowna o godz. 10.15, przylot o godz. 12.30.

Przewodnik po powiecie skałackim

Nakładem skałackiego Oddziału Podolskiego Towarzystwa Turystyczno-Krajoznawczego wydany został praktyczny przewodnik po ziemi skałackiej i podolskiej, opracowany przez prof. J. Opackiego. Przewodnik ten zawiera szereg wyczerpujących danych historycznych, geograficznych i etnograficznych, dotyczących ziemi skałackiej i podolskiej.

Tanie noclegi w Gdyni

Wobec wzmózonego napływu turystów na Wybrzeże, przypomnieć należy o możliwości korzystania z Masowego Hotelu Turystycznego i Hotelu Dziennego L.P.T. przy ul. Rybackiej Nr. 1.

Hotel Masowy posiada 900 łóżek z materacami i pościelą. Koszt noclegu zł. 1.50 od osoby, młodzież szkolna płaci zł. 1.— W Hotelu Dziennym (bez noclegu) turyści znajdują wypoczynek i korzystają z natrysków, umywalni, leżaków i przechowania bagażu. Opłata 50 gr. od osoby, młodzież szkolna 30 gr.



jeszcze raz chlubnie zdaje egzamin w polskich warunkach drogowych
W XI MIĘDZYNARODOWYM RAIDZIE AUTOMOBILKLUBU POLSKI

SAMOCHODY D. K. W. SAMOCHODY

zdobywają w swojej kategorii:

- | | |
|------------|--|
| 1) Nagroda | za najwyższą przeciętną szybkość na drogach gruntowych — czas 65,720 klm/godz. |
| 2) Nagroda | za najwyższą osiągniętą szybkość w próbie płaskiej — czas 111,697 klm/godz. |
| 3) Nagroda | za najwyższą osiągniętą szybkość w próbie górskiej — czas 56,216 klm/godz. |

130

Warszawska Spółka Samochodowa

Salon Wystawowy
Mazowiecka 11, telefon 519-34

Warszawa

Zarząd i stacja obsługi
Twarda 64, tel. 519-33.

N O W Y S ą C Z

miejsce „DNI GÓRSKICH”

===== w roku 1938 =====

Nowy Sącz, miasto wydzielone z powiatu, położone w Wojew. Krakowskim, należy do najstarszych miast w Polsce.

Dobiega sześć i pół wieku jego istnienia. — Było siedzibą, wśród innych 6 miast, najwyższej królewskiej instancji sądowej. Tu odbywa się szereg zjazdów monarchicznych, tu układa się plan bitwy grunwaldzkiej (Król Jagiełło, wielki ks. Litewski Witold), tu na Zamku królewskim kształcą się synowie Kazimierza Jagiellończyka pod Długoszem.

Obdarzone hojnie przywilejami królewskimi, osiąga swój rozkwit w wieku XVI, skupiając w owym czasie 30.000 mieszkańców.

Posiada już w tym wieku wodociąg, inwestycję na owe czasy wprost rzadką. Mieszkańcy patriotyczni, wierni królom, świecą przykładem cnót rycerskich. W wieku XVII wypierają bohatercko Szwedów ze swych murów. Wojny, pożary i zarazy niszczą miasto do tego stopnia, że w wieku XVIII cyfra ludności spada do 1.000. Dźwiga się z upadku w wieku XIX i z początkiem XX.

Dziś liczy miasto, rozłożone na 1.700 ha powierzchni, 35.000 mieszkańców.

Posiada wodociągi, kanalizację, elektrownię, rzeźnię z chłodnią i wytwórnię lodu, dobrze utrzymane chodniki i drogi.

Jest siedzibą całego szeregu państwowych władz i urzędów okręgowych i powiatowych. Obsługiwane jest przez dwa dworce kolejowe, dworzec autobusowy, pocztę, telegraf i telefon międzymiastowy.

Położony w pięknej dolinie rzek Dunajca i Popradu, w widłach Dunajca i Kamienicy, obfity w potoki, okolony wieńcem gór wysokości 1.300 m, jest Nowy Sącz punktem węzłowym dróg prowadzących do pierwszo-

rzędnych uzdrowisk klimatycznych (Krynica, Żegiestów, Szczawnica i inne).

Posiada 2 parki, jeden ogromny nad brzegiem Dunajca, przepiękną plażę Dunajcową, miejsce spoczynku, zdrowych, rzeźwiących kąpeli, posiada zdrowy, łagodny klimat, ściągający mnóstwo letników.

Posiada szereg zabytków, między innymi Zamek królewski, zbudowany przez Kazimierza Wielkiego, kościół farny (r. 1446), kościół ewangelicki (z. r. 1297) i inne. Na miejscu 9 szkół powszechnych, 4 państwowe i 2 prywatne zakłady średnie ogólnokształcące (gimnazja, licea), Państw. Liceum Pedagogiczne, 2 zawodowe gimnazja (kupieckie i krawieckie), 2 niższe szkoły zawodowe dokształcające, szereg bibliotek, 2 teatry amatorskie etc.

Swoją działalnością kulturalną i oświatową promieniuje Nowy Sącz na szeroką okolicę Podhala, którego jest największym miastem.

Życie społeczne tętni żywo w 93 organizacjach i związkach, działających we wszystkich dziedzinach.

Przemysł skupia się w 26 placówkach (warsztaty kolejowe największe w Polsce, fabryki pługów, kafla, wyrobów betonowych, win owocowych, wódek itp.).

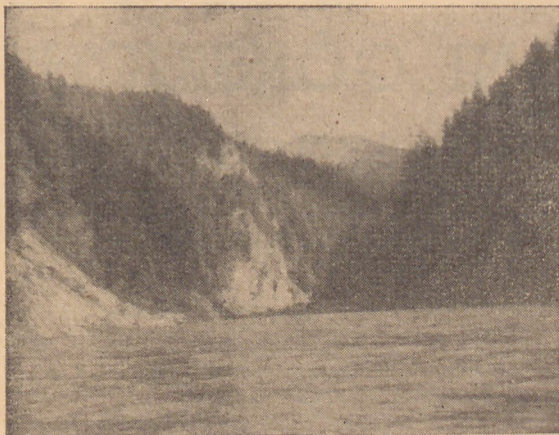
Około 500 warsztatów rękodzielniczych.

W dziedzinie handlu godnym jest zanotowania eksport drzewa na większą skalę, win owocowych, wód mineralnych i produktów źródłanych z Podhala.

Podkreślić w końcu należy wybitną rolę miasta w działalności niepodległościowej, docenianą należycie przez Wielkiego Marszałka Józefa Piłsudskiego, który kilkakrotnie i na wiele lat przed wojną i w czasie wojny chętnie tu gościł i któremu Nowy Sącz, jako pierwsze miasto na terenie Rzeczypospolitej, nadało w r. 1916 obywatelstwo honorowe.

ŁODZIAMI PRZEZ PIENINSKI PARK NARODOWY

Wśród wielu osobliwości turystycznych naszego kraju jedno z pierwszych miejsc zajmuje przejazd łodziami przez Park Narodowy w Pieninach. Wspaniałe to pasmo górskie o fantastycznej piękności, niezwykłej florze i faunie, zamieszkałe przez barwny lud, stwarza już samo przez się moc niewypowiedzianego piękna i uroku. Piękność górskiej scenerii Pienin potę-



Przełom Dunajca w Pieninach

guje jeszcze przełom rzeki Dunajca, który wijąc się w nieprawdopodobny zda się sposób, przebija się przez pasmo skalic pieniąskich głęboką doliną przełomową, będącą jedynym w swoim rodzaju unikatem w całej Europie.

Wspaniałą tą dolinę, otoczoną fantastycznej piękności poszarpanymi skałami, okrytymi bujnym płaszczem zieleni lasów i łąk, zwiedza się w archaicznych łodziach, wydłubanych z jednego kawałka drewna, połączonych w oryginalne i wygodnie urządzone tratwy, prowadzone z zadziwiającą zręcznością przez flisaków pieniąskich, pieczęłowicie zachowujących piękne tradycyjne stroje i starodawny sprzęt flisacki.

Wspaniałość scenerii górskiej, bujna szata roślinna, barwne stroje flisaków, niezwykły kształt łodzi składają się na obraz pełen romantycznego uroku.

Przewozu przez Pieniński Park Narodowy dokonuje Stowarzyszenie Flisaków Pienińskich, mające swoje przystanki w Czorsztynie i Sromowcach Niżnych. Bilety na przejazd sprzedają na miejscu kasy flisackie. Do Czorsztyna dojazd autobusami, do Sromowiec pieszo przez Pieniny z Krościenka n/D. względnie Szczawnicy, dokąd dojazd następuje autobusem z Nowego Sącza.

ZDROJOWISKO MUSZYNA

leży nad Popradem, w odległości 10 klm od Krynicy. Dzięki wyjątkowemu położeniu (452 m. n.p.m.), Muszyna otoczona zalesionymi wzgórzami — posiada klimat łagodny, bez ostrych górskich wiatrów. Źródła szczaw w Muszynie swoim składem chemicznym nie różnią się od wód Krynicy, Żegiestowa, Spaa etc. Według orzeczenia Dr. L. Marchlewskiego, prof. U.J. w Krakowie, wodę muszyńską należy zaliczyć do najsilniejszych

polских szczaw wapniowo-żelazistych, ze znaczną zawartością dwuwęglanów potasowych i dwuwęglanu sodowego. — Muszyna leczy: wszelkie stany anemiczne, choroby serca, przemiany materii, choroby żołądka, wątroby, wszelkie choroby kobiece, reumatyczne. Śliczna plaża nad Popradem. Jedyny w Polsce las lipowy. Doskonałe kąpiele kwasowęglowe i borowinowe.

ŻEGIESTÓW

POŁOŻENIE: Żegiestów-Zdrój jest przystankiem kolejowym na linii Tarnów — Nowy Sącz — Krynica. Żegiestów - Wieś posiada własną stację kolejową. Najdogodniej jest wysiadać na Przystanku kolejowym w Żegiestowie - Zdroju.

Żegiestów leży u stóp Gór Beskidu Średniego Nowosądeckiego w Województwie Krakowskim na wysokości 415 do 500 metr. nad p. m. nad brzegiem Popradu.

KLIMAT Żegiestowa podgórski, łagodny, bo zasłonięty od północy górami wysokości 500 do 700 metr. n. p. morza. Powietrze bardzo czyste, wolne od kurzu a pełne zapachu żywicznych terenów. Nasłonecznienie duże.

CZYNNIKI LECZNICZE: Żegiestów posiada źródła t.zw. szczawy alkaliczno-wapniowo-żelaziste o bardzo dużej zawartości CO₂, t.j. t.zw. bezwodnika kwasu węglowego. Szczawy te służą tak do leczniczego picia, jak i do t.zw. kąpieli naturalnych węglkowych.

U stóp zdrojowiska wartko płynący Poprad daje przepyszne kąpiele rzeczne, przy czym silna fala a często bardzo rwąca daje nadzwyczaj wzmacniający organizm a szczególnie nerwy, naturalny wodny masaż.

WSKAZANIA LECZNICZE: Niedokrewność i blednica, rekonwalescencje po ciężkich chorobach, lekkie stopnie

Basedowa, wyrównane wady serca, nie zbyt ciężkie stany miażdżycy tętnic i nadciśnienia, nerwice ogólne, choroby przemiany materii, choroby wszelkie kobiece, dna.

PRZECIWWSKAZANIA: dla pobytu dają wszelkie stany gruźlicy płuc i kości i stawów, ciężkie depresje nerwowe i psychiczne oraz wszelkie choroby wysypkowe skóry.

SEZON trwa od 1 kwietnia do 15 października z opłatą kuracyjną od 1 kwietnia do 15 czerwca i od 15 sierpnia do 15 paźdz. po 4 zł. od osoby tygodniowo, zaś od 16 czerwca do 14 sierpnia po 6 zł. tygodniowo od osoby. W zimie taksy kuracyjnej się nie pobiera a sezon zimowy trwa od grudnia do końca lutego.

ROZRYWKI I SPORTY: Latem kąpiele rzeczne, pływanie i kajakowanie na Popradzie. Spaceruje bliższe i dalsze na Pustą (1.063 m) lub Jaworzynę Krynicką. Zimą — dobre tereny narciarskie i kursy narciarskie.

Znakomita Orkiestra Zdrojowa przygrywa w godzinach porannych i po południu. Apteka, Poczta, telegraf i telef. Lekarz zdrojowy Dr Jaugustyn Stanisław. Informacje: Biuro Komisji Zdrojowej.

TURYSTYKA

MIESIĘCZNIK

SIERPIEŃ 1938

Zjazd górski w Nowym Sączu

Jedną z najmilszych i najbardziej malowniczych atrakcyj dla turystów w sierpniu będzie „Zjazd Górski” w Nowym Sączu. Imprezy pod nazwą „Zjazd Górski” organizuje od szeregu lat Związek Ziemi Górskich.

Dotychczasowe „Tygodnie” i „Zjazdy” miały na celu zapoznanie szerokich mas naszego społeczeństwa z bogactwem ludowej kultury górali karpaccy i pokazanie jej w najwspanialszej formie. W Karpatach, dzięki przyrodzonym warunkom geograficznym, zachowa-

ły się najdłużej stare obrzędy, pieśni i muzyka ludowa, z czasem jednak i tu pług cywilizacji zaczął zapuszczać swe ostrze, powodując dość znaczny upadek i zanik swojszczyzny regionalnej. Odrodzenie kultury ludowej w górach z roku na rok czyni znaczne postępy, których sprawdzianem są właśnie „Zjazdy” i „Tygodnie Gór”.

Tegoroczny Zjazd Górski w Nowym Sączu w czasie od 12 do 15 sierpnia pokaże nam dalsze wyniki pracy Komisji Swojszczyzny



Kapela góralów zakopiańskich

Związku Ziemi Górskich w kierunku pełnego odrodzenia i rozwoju kultury ludowej na terenie ziem górskich. Zobaczymy grupy regionalne ziemi cieszyńskiej, żywieckiej, skalnego Podhala, Limanowszczyzny i Sądecczyzny, dalej ujrzymy Łemków z powiatów: gorlickiego, krośnieńskiego i sanockiego, Bojków z powiatu turczańskiego i stryjskiego, oraz Hucułów z doliny Prutu i Czeremoszu. Wszystkie te grupy wystąpią w oryginalnych strojach ludowych i zaprezentują się w szeregu pokazów obrzędów, tańców i pieśni górskich.

Cel i zadania organizowanych przez Związek Ziemi Górskich imprez, nie zamykają się jednak w ramach widowisk regionalnych; ze Zjazdem łączą się obrady gospodarcze, któ-

rych program przewiduje omówienie potrzeb terenu, pod względem gospodarczym i kulturalnym.

Dla turystów i letników organizowane będą wycieczki do Rożnowa, gdzie buduje się największa w Polsce zapora wodna na Dunajcu, wycieczki w Pieniny z przejazdem łódkami na przełomie Dunajca i cały szereg wycieczek w okolice Nowego i Starego Sącza.

W celu umożliwienia wyjazdu na Zjazd Górski, jak najszerszym rzeszom turystów i letników przyznane zostały zniżki kolejowe w wysokości 66% na podstawie kart uczestnictwa Ligi Popierania Turystyki, które nabywać można we wszystkich placówkach P. B. P. „Orbis”.

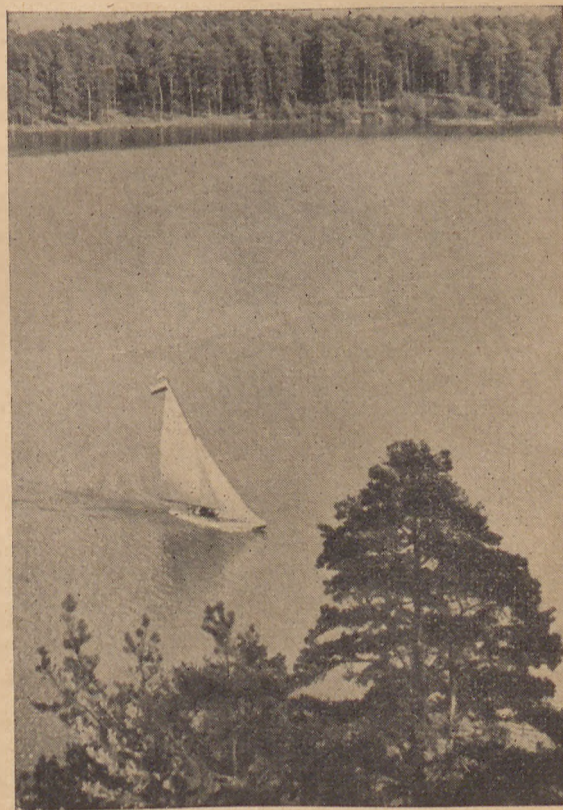
D n i P o l e s i a

W czasie od 15 sierpnia do 4 września br. odbędzie się doroczna impreza „Dni Polesia”, której głównym punktem będzie „Jarmark Poleski”, bogaty w różnorodne atrakcje z interesującą wystawą łowiecką na czele. Impreza ta ma za zadanie wzbudzić w społeczeństwie polskim żywsze i bardziej czynne zainteresowanie możliwościami gospodarczymi ziemi poleskiej.

Pińszczyzna — to kraina pierwotnej puszczy i niezliczonych wód, „nieznany kraj” ludzi, zwierząt, ptactwa i roślin. Turystę czaruje malowniczość tej ziemi, przepiękne szlaki wodne i lądowe. Pińsk — jest to miasto bogate w zabytki, kościoły, dzieła sztuki. W pobliżu — Dawidgródek wstawiony świeżo odkrytymi wykopaliskami w miejscu dawnego zamczyska. Stara to i ciekawa osada rzeźmieśnicza. W siedzibie dawidgródzkiej ordynacji Radziwiłłów, w Mańkiewiczach, osobliwość rzadka — rezerwat łosi i bobrów. Szlachetny rasowy typ Poleszuka, swoiste rękodzieło i wspaniała sztuka ludowa przemawiają do turysty nie mniej, niż czar egzotycznej przyrody. Polesie zachwyca swą prostotą, a zarazem pomysłowością, swoistym niewyszukanym urokiem, no i taniością...

Specjalny komitet w Pińsku czuwać będzie nad przyjęciem i zakwaterowaniem licznych turystów, jacy przybędą niewątpliwie na „Dni Polesia”. Na podstawie kart uczestnictwa L.P.T., które nabywać można we wszyst-

kich placówkach ORBISU, przysługiwać będzie zniżka kolejowa w wysokości 66% w terminie od 12 sierpnia do 6 września br.



Nad jeziorem Augustowskim

Pobyty „Orbisu” za opłatami ryczałtowymi

Pobyty kuracyjne

INOWROCLAW

Pobyty organizowane są do 31 października rb. Cena ryczałtu wynosi:

	1.VIII—15.VIII	15.VIII—31.X
2-tygodniowy	zł. 154.—	zł. 126.—
3- „ „	„ 229.—	„ 185.—
4- „ „	„ 289.—	„ 240.—

Opłata obejmuje: oddzielny pokój w najlepszych pensjonatach wg. wyboru, pełne utrzymanie, światło, obsługę, opiekę lekarską przez cały czas trwania kuracji, takse kuracyjną, wszelkie zabiegi lecznicze i kąpiele w ilości przez lekarza przepisanej.

NIEMIRÓW - ZDRÓJ

Pobyty organizowane są do 15 października rb. Cena pobytu 3-tygodniowego wynosi: w okresie 1.VIII—24.VIII zł. 225.—, a w okresie 25.VIII—15.X zł. 198.—. Opłata obejmuje: pokój w hotelu „Dewątság”, pełne utrzymanie w restauracji zakładowej, opiekę lekarską, kąpiele i zabiegi lecznicze wszelkiego rodzaju z ogra-

niczeniem do jednej kąpiele, lub zabiegu dziennie, opłatę za kartę zdrojową.

MUSZYNA

Pobyty organizowane są od 28 sierpnia do 15 października rb. Cena ryczałtu: 2-tygodniowego — zł. 96.50, 3-tygodniowego — zł. 139.50, 4-tygodniowego — zł. 181.50.

Opłata obejmuje mieszkanie z pełnym utrzymaniem w dowolnym pensjonacie, 1 poradę lekarską, dowolną ilość kąpiele mineralnych i borowinowych, podatek hotelowy.

MORSZYN

Pobyty organizowane są od 1 września do 15 października. Cena ryczałtu 3-tygodniowego — zł. 185.— obejmuje: mieszkanie z pełnym utrzymaniem w dobrym pensjonacie, 2 porady lekarskie, takse kuracyjną, 10 kąpiele mineralnych kl. 2-jej, lub inne zabiegi lecznicze w tej cenie.

Pobyty wypoczynkowe

Ceny pobytów za opłatami ryczałtowymi obejmują pomieszczenie w pensjonacie (pokoje przeważnie 2-osobowe), pełne utrzymanie, obsługę, światło, podatki.

CHARZYKOWO

Pensjonat „Bellevue”. Ceny w okresie do 31.VIII zł. 6.— dziennie od osoby, od 1.IX do 30.IX zł. 5.— dziennie od osoby.

DRUSKIENIKI

Pensjonat „Oaza”. Cena ryczałtów wynosi:

	do 20.VIII	21.VIII—31.VIII	1.IX—30.IX
7 dni	zł. 49.—	zł. 38.50	zł. 31.50
10 „ „	„ 70.—	„ 55.—	„ 45.—
14 „ „	„ 98.—	„ 77.—	„ 63.—
21 „ „	„ 147.—	—	„ 94.50
28 „ „	„ 196.—	—	„ 126.—

JAREMCZE

Pensjonaty: „Czerwony Dwór”, „Zygmuntówka”, „Lankoszówka”, „Wera”, Doboszanka”, „Gizela”.

Cena dziennego pobytu do 31.VIII — od zł. 5.— do zł. 7.— dziennie, przez wrzesień od zł. 4.25 do zł. 5.—, zależnie od pensjonatu i pokoju.

JASTARNIA

Pansjonat „Kasztelanka”. Cena ryczałtów wynosi:

	do 10.VIII	11.VIII—31.VIII	1.IX—30.IX
10 dni	od zł. 61.—	od zł. 58.50	zł. 43.—
14 „ „	„ „ 85.—	„ „ 81.50	„ 59.80
21 „ „	„ „ 123.90	„ „ 119.60	„ 87.10
28 „ „	„ „ 164.20	„ „ —	„ 113.—

KAZIMIERZ n/Wisłą

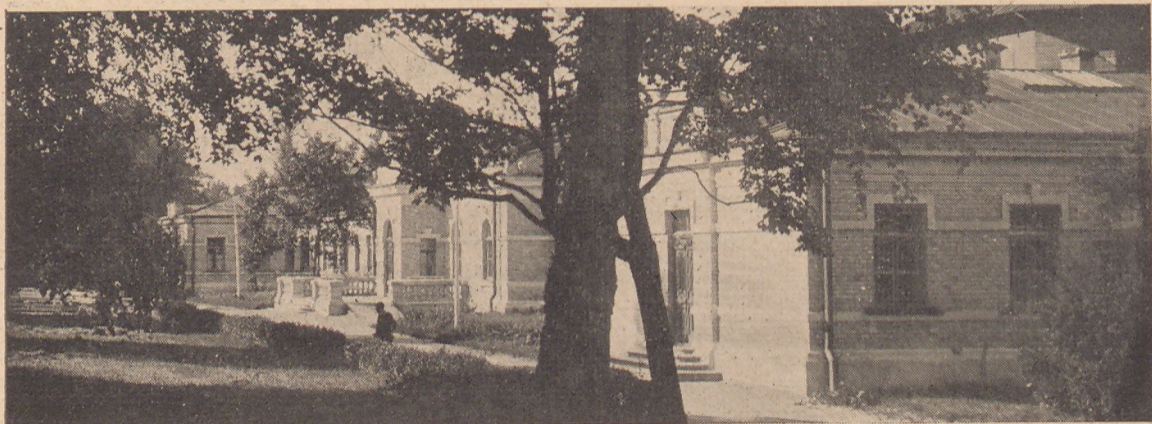
Pensjonaty „Jasny Dworek” i „Soplicowo”. Ceny ryczałtów wynoszą:

	do 25.VIII	26.VIII—15.X
7 dni	zł. 42.—	zł. 35.—
14 „ „	„ 84.70	„ 70.—
21 „ „	„ 123.90	„ 104.—
28 „ „	„ 165.20	„ 139.—

LISEWO KOŚCIELNE

Letnisko -dwór. Pobyty organizowane są do 30 września. Cena pobytu wynosi: w okresie do 31.VIII — od zł. 4.50 do 5.50, od 1.—30.IX zł. 4.50 dziennie od osoby.

POLSKA JEST PIĘKNA! POZNAJ POLSKĘ!



DRUSKIENIKI

Łazienki

OJCÓW

Hotel „Pod Łokietkiem”. Pobyty organizowane są do 30 września rb. Cena pobytu wynosi: 7 dni — zł. 50, 14 dni — 90, 21 dni — 130, 28 dni — 168 zł.

UWAGA: W cenę ryczałtu wliczona jest również opłata za takse klimatyczną oraz przejazd autobusem z Krakowa do Ojcowa i z powrotem.

KRYNICA

Pobyty organizowane są do 30 września, w pensjonatach kat. 1-ej, 2-ej i 3-ej. Ceny pobytów wynoszą:

	do 31.VIII			od 1.IX do 30.IX		
	1 kat.	2 kat.	3 kat.	1 kat.	2 kat.	3 kat.
7 dni	80.50	65.60	58.80	66.50	58.45	45.50
10 „	111.50	95.—	84.—	95.—	83.50	71.—
14 „	161.—	133.—	117.60	133.—	116.90	99.40
21 „	241.50	199.50	176.40	199.50	175.35	149.10

OLSZANICA

Dwór koło Ustrzyk. Cena dziennego pobytu wynosi od osoby w okresie do 31 sierpnia od zł. 3.50 do zł. 5.50, w okresie od 1.IX—15.X od zł. 3.40 do zł. 4.40, zależnie od zajmowanego pokoju.

ORŁOWO

Pensjonat „Zakrzewo”. Pobyty organizowane są do 30 września. Cena dziennego pobytu wynosi od osoby w okresie: do 15 sierpnia od zł. 5.75 do zł. 6.50, w okresie od 16.VIII—30.IX od zł. 4.75 do zł. 5.50, zależnie od pokoju

RAFAJŁOWA

Pobyty organizowane są do dn. 31 października w Domu Turystycznym Warszawskiego Klubu Narciarskiego w Rafajłowej. Cena dziennego pobytu — zł. 4.25 od osoby.

RABKA

Pensjonaty: „Słoneczny Gród” i „Tessa”.

W pensjonacie „Słoneczny Gród” ceny ryczałtowe wynoszą:

	do 31.VIII	od 1.IX do 30.IX
7 dni	zł. 62.—	zł. 46.50
10 „	„ 87.—	„ 65.—
14 „	„ 122.—	„ 89.—
21 „	„ 174.—	„ 127.—

W pensjonacie „Tessa” w okresie do 31.VIII zł. 7.—, w okresie od 1.IX do 30.IX zł. 6.— dziennie od osoby. Dla dzieci zniżki.

R A B K A

ZDROJOWISKO GÓRSKIE

zapewnia świetną kurację i idealny wypoczynek

Kąpiele mineralne: jodo-bromowe, borowinowe. Zawijania mułowe i okłady. Inhalatorium. Hydropatia.

BASEN KĄPIELOWY — PLAŻA

Sana'oria, Pensjonaty. Mieszkania dla rodzin.

Ceny umiarkowane.

Informacje i prospekty:

KOMISJA ZDROJOWA w Rabce i Związek Uzdrowisk Polskich, Warszawa Boduena nr. 2, tel. 530-38.

131

TATARÓW

Pensjonaty: „Ira” i „Helena”. Cena pobytu w okresie do 31.VIII — zł. 5.— dziennie, przez wrzesień zł. 4.50 dziennie.

WYWCZASY I URLOPY W KRAJU

TRUSKAWIEC

Pensjonaty: „Riviera” (I-sza kat.) i „Grażyna” (II-ga kat.). Pobyty organizowane są do 30 października rb.

Cena pobytu wynosi:

„Riviera”:	do 31.VIII	1.IX—30.IX	1.X—31.X
7 dni	zł. 81.90	zł. 59.50	zł. 54.60
14 „	„ 163.80	„ 119.—	„ 109.20
21 „	„ 245.70	„ 178.50	„ 163.80
28 „	„ 327.60	„ 238.—	„ 218.40

„Grażyna”:

7 dni	zł. 59.50	zł. 47.60	zł. 33.60
14 „	„ 119.—	„ 95.20	„ 67.20
21 „	„ 178.50	„ 142.80	„ 100.80
28 „	„ 238.—	„ 190.40	„ 134.40

WOROCZTA

Pensjonaty: „Danusia”, „Złoty Róg”, „Szarotka”, „Światowid”, „Warszawianka”.

Cena pobytu w okresie do 31.VIII — od zł. 5.— do zł. 6.50 dziennie od osoby, w okresie od 1.—30.IX — od zł. 4.50 do zł. 5.50 dziennie od osoby, zależnie od pokoju i pensjonatu.

WISŁA

Pensjonaty: „Kasztelanka” — Wisła-Głębcze i „Bogna” — centrum Wisły. Pobyty organizowane są do dnia 30 września rb.

Cena pobytu wynosi:

„Kasztelanka”	do 31.VIII	1.IX—30.IX
7 dni	zł. 48.—	zł. 41.—
10 „	„ 69.—	„ 59.—

14 dni	zł. 96.—	zł. 82.—
21 „	„ 145.—	„ 123.—
28 „	„ 193.—	„ 164.—

„Bogna”:

7 dni	zł. 55.—	zł. 48.—
10 „	„ 79.—	„ 69.—
14 „	„ 110.—	„ 96.—
21 „	„ 167.—	„ 146.—
28 „	„ 221.—	„ 193.—

ZALESZCZYKI

Pensjonaty: „Morela” i „Mimozą”. Pobyty organizowane są do 30 października rb. Cena pobytu wynosi:

	od 21.VIII	od 11.IX	od 1.X	
	do 20.VIII	do 10.IX	do 30.IX	
	do 10.IX	do 30.IX	do 31.X	
7 dni	zł. 46.90	zł. 45.50	zł. 49.—	zł. 31.50
10 „	„ 67.—	„ 65.—	„ 70.—	„ 45.—
14 „	„ 92.40	„ 91.—	„ 96.60	„ 63.—
21 „	„ 136.50	„ 134.40	—	„ 94.50
28 „	„ 179.20	—	—	„ 126.—

ZAKOPANE

Pobyty organizowane są do 30 września 1938 r. w pensjonatach kat. I-szej, II-giej, III-ciej.

Cena pobytu wynosi:

	do 31.VIII			od 1.IX do 30.IX		
	1 kat.	2 kat.	3 kat.	1 kat.	2 kat.	3 kat.
7 dni	53.95	43.50	35.30	50.10	41.75	31.80
10 „	76.50	62.—	49.—	70.—	59.50	44.—
14 „	104.90	85.50	68.60	97.20	81.50	60.60
21 „	155.85	127.—	102.40	144.30	121.25	90.90

IWONICZ-ZDRÓJ

Sławne szczyawy słono-alkaliczne jodowo-bromowe.

W y c i e c z k i

Na wody Polesia

W terminach od 6 — 16 sierpnia i od 1 — 10 września br. urządzone będą 10-dniowe wycieczki Orbisu na wody Polesia. Program wycieczek przewiduje między innymi zwiedzanie Pińska, Dawidgródka, Mankiewicz, Horyńca, Telechan, wyjazd na jezioro Wyganowskie itd. Wycieczka odbywa się koleją, autobusami, statkiem i motorówkami. Uczestnicy wycieczki mogą dowolnie przedłużyć pobyt w Pińsku, lub też w jednym ze dworów, położonych w okolicy Pińska, jak Dawidgródek i inne, w terminie od 30 września b. r.

Całkowity koszt udziału w wycieczce dla osób wyjeżdżających z Warszawy, wynosi zł. 149.50. Cena ta

obejmuje: przejazd koleją 3-cią klasą w obie strony, transfery, pełne utrzymanie w Pińsku, Dawidgródku, Mankiewiczach i Telechanach, mieszkanie w hotelach w Pińsku i schroniskach w Dawidgródku, Mankiewiczach i Telechanach, zwiedzanie z przewodnikiem wszystkich miejscowości, wycieczki łodziami, statkiem i motorówką, przejazd autobusem z Pińska do Telechan, oraz zwiedzenie rezerwatu bobrów w Mankiewiczach. Dla uczestników wycieczki z poza Warszawy cena udziału wynosi 131.30, oprócz kosztu ulgowego przejazdu do Pińska (zniżka 50%).

Do puszczy Białowieskiej

W terminach od 10 — 16 sierpnia i od 18 — 24 sierpnia, od 1 — 7 września, od 10 — 16 września oraz od 17 — 23 września br. urządzane będą tygodniowe wycieczki Orbisu do puszczy Białowieskiej.

Program wycieczek przewiduje między innymi zwiedzanie puszczy, rezerwatu żubrów i muzeum. Uczestnicy wycieczki mogą dowolnie przedłużyć swój pobyt w Białowieży, lub wyjechać dalej na Ziemię Wschodnie, w terminie do 30 września rb.

Całkowity koszt udziału w wycieczce dla osób, wy-

jeżdżących z Warszawy, wynosi zł. 83.—. Cena ta obejmuje: przejazd koleją kl. 3-cią w obie strony, transfery, pełne utrzymanie w Białowieży, zwiedzanie puszczy koleją leśną, zwiedzanie pałacu i muzeum, wycieczkę do Hajnówki i ewentualną wycieczkę końmi po puszczy.

Dla uczestników wycieczki z poza Warszawy cena udziału wynosi zł. 71.20, oprócz kosztu ulgowego przejazdu do Białowieży (zniżka 50%).

Wisłą do morza

W dniach 16 sierpnia i 1 września br. wyruszą z Warszawy 2-tygodniowe wycieczki nad morze. Wycieczki te dają możliwość odbycia pięknej podróży komfortowym statkiem, urozmaiconej zwiedzaniem Płocka, Włocławka i Torunia, oraz spędzenia 10-dniowego odpoczynku nad morzem w Jastarni lub Gdyni (na Kamiennej Górze).

Program wycieczek, przewidujący liczne rozrywki, po-

myślany jest w ten sposób, aby poza dostarczeniem uczestnikom licznych wrażeń, umożliwić im pełny odpoczynek.

Koszt udziału łącznie z przejazdem, pomieszczeniem i utrzymaniem w dobrym pensjonacie, utrzymaniem przez cały czas podróży, oraz licznymi wycieczkami i rozrywkami wynosi od zł. 130.— do zł. 155.— zależnie od klasy na statku.

Wycieczki z uzdrowisk i letnisk

W poszczególnych miejscowościach letniskowych i kuracyjnych urządzane są przez lokalne placówki „Orbisu” atrakcyjne wycieczki autokarami, autobusami, samochodami, dorożkami i piesze pod kierownictwem fachowych przewodników. Poniżej podajemy wykaz najpopularniejszych wycieczek.

KRYNICA

- 1) Wycieczka do Żegiestowa - Zdroju — popołudniowa.
- 2) Wycieczka półdniowa do Gorlic, mająca na celu zwiedzenie cmentarzyska z czasów Wielkiej Wojny.
- 3) Wycieczka całodniowa w Pieniny, obejmująca przejazd łodziami przełosem Dunajca oraz zwiedzanie Czorsztyna i Szczawnicy.
- 4) Wycieczka całodniowa do Zakopanego i Morskiego Oka.
- 5) Wycieczka dwudniowa do Zakopanego i Morskiego Oka, oraz w Pieniny.
- 6) Wycieczka całodniowa do Rożnowa, mająca na celu zwiedzenie zapory wodnej.

Informacje i zapisy: „Orbis”, Krynica, Deptak, tel. 152.

ZAKOPANE

- 1) Wycieczka półdniowa do Morskiego Oka i Wodogrzmotów Mickiewicza.
- 2) Wycieczka całodniowa w Pieniny, połączona z przejazdem łodziami przełosem Dunajca i zwiedzaniem Czorsztyna, Szczawnicy i Krościenka.

Informacje i zapisy: „Orbis”, Zakopane, Krupówki 28, tel. 13-77.

JAREMCZE

Codziennie wycieczki piesze turystyczne półdniowe, całodniowe i kilkudniowe pod kierownictwem fachowych przewodników wzdłuż najciekawszych tras w okolicy Jaremca, w Gorgany i Czarnohorę. Ponadto organizowane są wycieczki autokarem do Żabięgo, Nadwórnej i Bitkowa, do Rafałkowej, na przełęcz Tatarską, do Zaleszczyk, oraz wycieczki kolejkami leśnymi do Polanicy Czernogowskiej, do Rafałkowej, do Foreszczenki, skąd dojdzie piesze do schroniska na Zaroślaku.

Informacje i zapisy: „Orbis”, Jaremcze, kiosk przy dworcu.

ZALESZCZYKI

- 1) Wycieczka całodniowa do Okopów św. Trójcy.
- 2) Wycieczka całodniowa do grot gipsowych w Krzywcu.
- 3) Wycieczka półdniowa do Czerwonogrodu.
- 4) Wycieczka całodniowa do Jarłowca.

Informacje i zapisy: „Orbis”, Zaleszczyki, Rynek 15, tel. 2.

GDYNIA

Stałe zwiedzania portów handlowego i wojennego. Wycieczka do Gdańska, do Szwajcarii Kaszubskiej, oraz przejazdy wzdłuż Jasnego Wybrzeża.

Informacje i zapisy: „Orbis”, Gdynia, Świętojańska 38, tel. 17-35.



BUDAPESZT

Widok z baszty Rybackiej

Z „Orbisem” w świat

DO WARNY (Bułgaria)

1 — 16.IX
1.IX — 1.X
16.IX — 1.X

Wycieczki wypoczynkowe: 10 wzgl. 25 dni pobytu z pełnym utrzymaniem w Domu Polskim w St. Constantin nad morzem Czarnym (12 km. od Warny), zwiedzanie Bukaresztu, fakultatywne wycieczki do Konstantynopola.

Cena zł. 250.— obejmuje: przejazd kolejowy, pobyt w Warnie i Bukareszcie, przejazdy z dworców do hoteli i odwrotnie, opiekę przewodnika.

Cena wycieczek 4-tygodniowych zł. 365.—.

DO CARMEN-SYLVA (Rumunia)

1 — 29.VIII
16 — 29.VIII

Wycieczki wypoczynkowe: 10 wzgl. 25 dni pobytu z pełnym utrzymaniem w dobrych pensjonatach w Car-

men-Sylva nad morzem Czarnym, miejscowości znanej ze wspaniałego wybrzeża i pięknej plaży; pobyt i zwiedzanie Bukaresztu.

Cena zł. 200.— obejmuje: przejazd kolejowy, pobyt w Carmen-Sylva i Bukareszcie, przejazdy z dworca do hoteli i odwrotnie, opiekę przewodnika.

Cena wycieczek 4-tygodniowych zł. 375.—.

NAD BALATON (Węgry)

1 — 24.VIII
13 — 26.VIII

Wycieczki wypoczynkowe: 9 wzgl. 19 dni pobytu z pełnym utrzymaniem w dobrych pensjonatach w Siofok, najpiękniejszej miejscowości kąpielowej nad Balatonem; zwiedzanie Budapesztu.

Cena zł. 285.— obejmuje: przejazd kolejowy, pobyt w Siofok i Budapeszcie, przejazdy z dworca do hoteli i odwrotnie, opiekę przewodnika.

Cena wycieczki 24-dniowej zł. 420.—.

NA WYBRZEŻE RYSKIE (Łotwa)

3 — 17.VIII

Wycieczki wypoczynkowe: 10 wzgl. 25 dni połytu z pełnym utrzymaniem w pensjonatach kąpieliskowych Wybrzeża lub w uzdrowisku Kemer; pobyt i zwiedzenie Rygi.

Cena zł. 198.— obejmuje: przejazd kolejowy, pobyt na Wybrzeżu lub w Kemer, oraz w Rydze, przejazd z dworca do hoteli i odwrotnie, opiekę przewodnika. Cena pobytów 4-tygodniowych zł. 330.—.

DO CRIKVENICY (Jugosławia)

W czasie od 13 sierpnia do 7 września br. odbędzie się jedyna w roku bieżącym wycieczka „Orbisu” do Jugo-



JUGOSŁAWIA

Dubrownik

sławii, połączona ze zwiedzeniem Wiednia i Wenecji; uczestnicy wycieczki spędzą 19 dni w pięknym kąpielisku jugosłowiańskim w Crikvenicy.

Koszt udziału w wycieczce wynosi zł. 470 i obejmuje: przejazd kolejowy w kl. 3 od Gr. P. p. Zebrzydowicami do Wenecji i z powrotem, statkiem w kl. II z Wenecji do Crikvenicy i z powrotem, 19-dniowy pobyt w dobrym pensjonacie w Crikvenicy, pobyt łącznie z hotelem, utrzymaniem i zwiedzaniem w Wiedniu i Wenecji oraz opiekę przewodnika.

Termin zapisów upływa z dniem 8 sierpnia br.

DO BUDAPESZTU (Węgry)

Na uroczystość ku czci św. Stefana wyjedzie do Budapesztu wycieczka, organizowana przez wydawnictwo „Moja Przyjaciółka” wspólnie z oddziałem „Orbisu” w Poznaniu. Wycieczka trwać będzie od 19/VIII do 24/VIII i program jej przewiduje m. inn.: udział w procesji ku czci św. Stefana, zwiedzanie miasta autokarem, wycieczkę do Esztergomu, zwiedzanie wyspy św. Małgorzaty, wycieczki fakultatywne na Puszczę węgierską, nad jezioro Balaton i inne.

Koszt udziału wynosi zł. 215.— i obejmuje: wpis na paszport zbiorowy, opłaty stemplowe za wizę czeską i węgierską, przejazd kolejowy w kl. III. poc. pośp. na trasie Zebrzydowice Granica Państwa — Budapeszt i z powrotem, mieszkanie z pełnym utrzymaniem w pokojach dwu- i trzy-osobowych w hotelach i pensjonatach, przewóz ze stacji do hotelu i na stację wraz z bagażem, wszystkie przewidziane w programie zwiedzania autokarami, miejsca siedzące na trasie procesji, wycieczkę do Esztergom wraz z kolacją na statku, transfery oraz opiekę przewodników.

Wycieczka morsko-ładowa do Francji

W dniu 15 września br. organizuje ORBIS atrakcyjną wycieczkę morsko-ładową do Francji. Uczestnicy wycieczki wyjadą z Gdyni na pokładzie m/s Batory, w dniu 18 września br. zaś przybędą do Cherbourg; powrót do kraju odbędzie się indywidualnie koleją w ramach ważności 2-miesięcznego paszportu zagranicznego.

Ryczałtowa cena udziału w wycieczce obejmuje: 2-miesięczny paszport zagraniczny z francuską wizą pobytową i niemiecką wi-

zą przejazdową, kartę okrętową (przejazd i utrzymanie na statku), francuską legitymację turystyczną oraz powrotny bilet kolejowy od Cherbourg do Gr. P. p. Zbąszyniem, via Paryż — Akwizgran — Berlin.

Cena ryczałtu wynosi: 3 kl. okrętem i 3 kl. koleją — zł. 330.—; klasa turystyczna okrętem i 3 kl. koleją — zł. 395.—; kl. turystyczna okrętem i kl. 2 koleją — zł. 440.—.

Ilość uczestników wycieczki jest ściśle ograniczona.



15 dni na Bliskim Wschodzie

W terminach 10—22/VIII, 24/VIII — 5/IX, 7/IX—18/IX, 19/IX—3/X w ramach regularnych rejsów s/s „Polonia” odbędą się wycieczki do Palestyny, Grecji, Turcji i Rumunii p. n. „15 dni na Bliskim Wschodzie”.

Podróż do tych krajów będzie najpiękniejszą, jedną z nastarszych i najbardziej cenionych w turystyce tras.

Na pokładzie „Polonii” turysta wygodnie przebywa urozmaiconą trasę, wypoczywając na morzu w ciepłe i blasku południowego słońca, oraz rozkoszując się doskonałą kuchnią, z której słyną polskie statki. Po wyruszeniu z Konstancy s/s „Polonia” udaje się do Haify, skąd w czasie trzydniowego postoju statku, można doskonale zwiedzić przeciętą asfaltowymi szosami Palestynę. W dro-

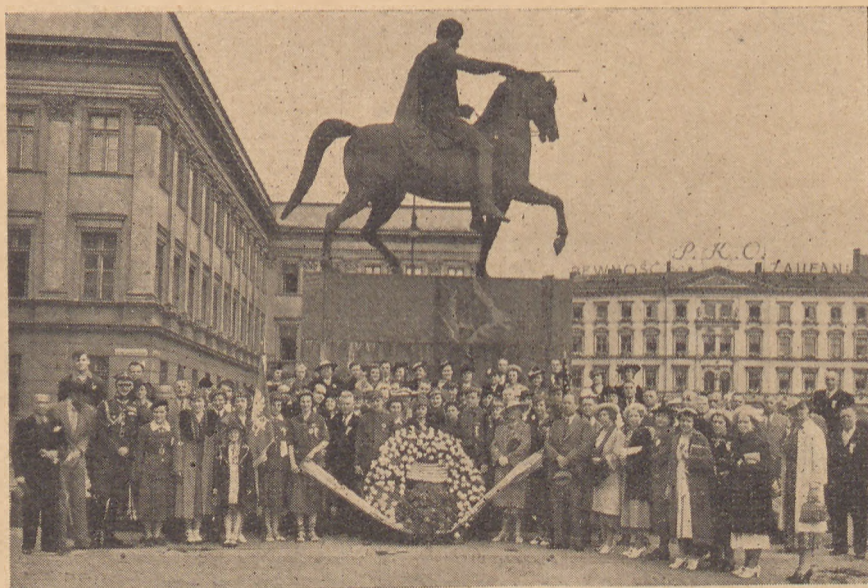
dze powrotnej „Polonia” zatrzymuje się w Pireusie, odległym o 20 minut od stolicy Grecji, Aten, i w Istanbule, pełnym pamiątek historycznych. Podróż do Palestyny, Grecji i Turcji — trzech ognisk kultury starożytnej jest przede wszystkim podróżą pouczającą, niezbędną do uzupełnienia wykształcenia każdego inteligenta; poza tym, dzięki swej urozmaiconej trasie, dostarcza turystyce niezwykłych emocyj i wrażeń.

Cena udziału wynosi od zł 345.— i obejmuje: przejazd statkiem w obie strony wraz z całkowitym wyżywieniem, indywidualny paszport zagraniczny, wizę angielską na 3-dniowy pobyt w Palestynie, wizę tranzytową rumuńską w obie strony, oraz podatek zaokrętowania i lądowania.

Wycieczka do Szwecji

W dniach od 11—23/VIII odbędzie się wycieczka do Szwecji komfortowym statkiem „Kastelholm”. Uczestnicy wycieczki wyjadą z Gdyni 11/VIII; po jednodniowym zatrzymaniu się w Wisby, oraz zwiedzaniu miasta, przybędą do Sztokholmu dn. 13/VIII. Odjazd ze Sztokholmu nastąpi 19/VIII.

Cena wycieczki wynosi od zł 323.— i obejmuje przejazd z Gdyni do Szwecji i z powrotem, utrzymanie na okręcie, transfer z portu do hotelu w Sztokholmie i z powrotem, utrzymanie w hotelu, napiwki oraz zwiedzanie Wisby.



Uczestnicy wycieczki Związku Narodowego Polskiego w Ameryce złożyli wieniec na Grobie Nieznanego Żołnierza w Warszawie

Rodacy z Ameryki odwiedzają Macierz

Prowadzona przez ORBIS na szeroką skalę akcja organizacji wycieczek Polonii zagranicznej objęła w bieżącym sezonie przede wszystkim wycieczki Polonii amerykańskiej. Gościliśmy więc w czerwcu i lipcu br. wycieczki Stowarzyszenia Synów Polski, Sokolstwa Polskiego w Ameryce, Związku Małopolan, bardzo liczną wycieczkę Związku Narodowego Polskiego, wycieczkę Związku Weteranów Polskich oraz Związku Polek w Ameryce.

Rodacy nasi ze Stanów Zjednoczonych zwiedzali pod opieką przewodników ORBISU najważniejsze ośrodki kraju, podziwiając szybkie tempo rozwoju handlu i przemysłu polskiego, rozbudowę miast, piękno ziemi polskiej... Polacy z Ameryki, z których jedni opuścili kraj przed wielu laty, a drudzy wogóle nie znali macierzy — ze łzami wzruszenia i dumy wyrażali swój zachwyt nad dziełem budowy potężnego państwa, dokonany w okresie od odzyskania Niepodległości. Wycieczki Polonii amerykańskiej podejmo-

wane były serdecznie przez władze i całe społeczeństwo, znalazły one żywy oddźwięk w prasie polskiej, która poświęciła im szereg artykułów, reportaży, wywiadów i wzmianek. We wszystkich miejscowościach, do których przybywały, wycieczki Polaków z Ameryki stawały się głównym ośrodkiem zainteresowania.

W ostatnim dniu oficjalnego pobytu w Polsce najliczniejszej wycieczki Związku Narodowego Polskiego odbyło się w Warszawie w hotelu Bristol przyjęcie, wydane przez ORBIS, urozmaicone produkcjami wokalnymi, muzycznymi i tanecznymi. Tańce narodowe polskie i deklamacja góralska o Janosiku wzbudziły szczery zachwyt uczestników wycieczki.

Na serdeczne przemówienie naczelnego dyrektora „Orbisu” p. Mieczysława Fularskiego odpowiedział dyrektor Związku p. Franciszek Synowiec, dziękując w gorących słowach za opiekę, jaką „Orbis” roztoczył nad wycieczką podczas całej podróży.

Cudzoziemcy coraz liczniej przybywają do Polski

ORBIS, jako narodowe biuro podróży, prowadzi na szeroką skalę akcję propagandy i organizacji ruchu turystycznego z zagranicy do Polski. W wyniku tej akcji przybywa do

kraju coraz większa liczba zarówno cudzoziemców, jak i Polaków z obczyzny, bądź indywidualnie, bądź z wycieczkami.

Ogółem w ciągu pierwszego półrocza tego

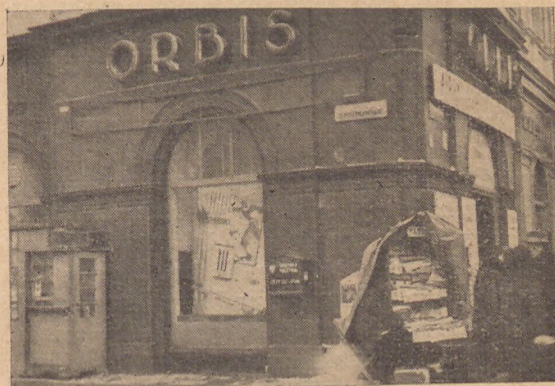
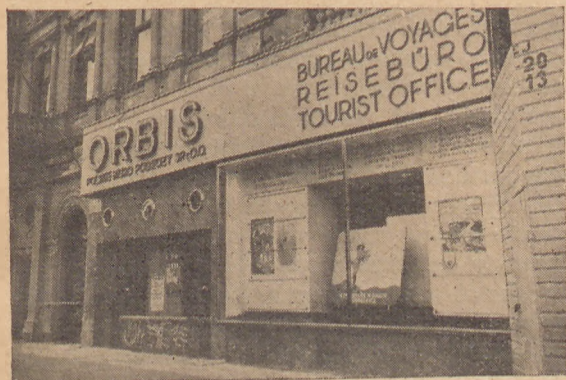
roku organizacja ORBISU skierowała do kraju i obsłużyła 7,500 turystów zagranicznych, w tym 6.000 uczestników wycieczek i 1.500 turystów indywidualnych.

Największa liczba uczestników przypada na turystów z Francji, około 3.000 osób. W wycieczkach z Niemiec brało udział około 2.500 osób. Następne z kolei miejsce zajmują wycieczki z Węgier, Danii, Stanów Zjednoczonych, Łotwy, Belgii i Anglii.

Jeśli idzie o turystów indywidualnych, to

z Francji przybyło 700 osób, z Niemiec około 450 osób. Obserwujemy również wzrost liczby turystów indywidualnych z Anglii, których w I półroczu przybyło około 90 osób. ORBIS obsługiwał również turystów z Czechosłowacji, Holandii, Łotwy, Belgii, Węgier i innych krajów.

Podkreślić należy, że wymienione cyfry dotyczą okresu od stycznia do końca czerwca, nie obejmują zaś najsilniejszego natężenia ruchu turystycznego w miesiącach letnich.



Oddział główny „Orbisu” w Warszawie przebudowany został według projektu inż. J. J. Ostrowskich. Z lewej strony elewacja zewnętrzna od Al. Jerozolimskich. Z prawej strony zamieszczamy dla kontrastu tę samą elewację sprzed kilku laty.

Lato na Ziemiach Wschodnich

W okresie do 30 września br. odbywa się impreza organizowana corocznie przez Ligę Popierania Turystyki przy współudziale Towarzystwa Rozwoju Ziemi Wschodnich pod nazwą „Lato na Ziemiach Wschodnich”. Na podstawie kart uczestnictwa L. P. T., które nabywać można we wszystkich placówkach Orbisu, przysługuje 50% zniżka kolejowa na przejazd na Ziemię Wschodnie i z powrotem; ponadto karta upraw-

nia do czterech przejazdów wycieczkowych ze zniżką 50% na terenie Ziemi Wschodnich.

Zniżki te umożliwiają tani wyjazd wakacyjny na Wiłęszczyznę, Polesie, Wołyń, Nowogródczyznę i Pojezierze Augustowsko - Suwalskie.

W związku ze zniżkami kolejowymi Orbis urządza tygodniowe i 10-dniowe wycieczki do puszczy Białowieskiej i na wody Polesia; szczegóły tych wycieczek podajemy oddzielnie.

Bilety kolejowo-autobusowe

Dla wygody podróżujących, Ministerstwo Komunik. wprowadziło bezpośrednią komunikację kolejowo-samochodową P.K.P. Komunikacja ta umożliwia kupienie biletu kombinowanego na przejazd pociągami i autobusem na żądanej trasie. Bezpośrednie bilety kombinowane mają zastosowanie na następujących odcinkach od stacji P.K.P., w miejscowościach, w których również i placówki ORBISU sprzedają bilety kombinowane, a mianowicie od stacji: Będzin, Częstochowa, Katowice, Kielce, Kraków, Lublin, Lwów, Łódź Fabr., Poznań, Radom, Równe, Sosnowiec, Warszawa Główna i Wschod. oraz Wilno do stacji autobus. P.K.P. Busko-Zdrój przez Kielce,

Czorsztyn przez N. Targ, Krośnice przez N. Sącz lub N. Targ, Solec przez Kielce oraz Szczawnica przez N. Sącz lub N. Targ.

Autobusy P.K.P. oczekują zawsze przy dworcu kolejowym danej miejscowości. W uzdrowiskach Krośnice i Szczawnica posiada ORBIS swoje placówki, które sprzedają bilety kombinowane w komunikacji autobusowo-kolejowej.

Jednocześnie zwraca się uwagę, że przysługująca przy powrocie z uzdrowisk, po 14-dniowym pobycie, ulga przejazdowa t. zw. „zniżka kuracyjna”, obecnie ważna jest tylko przy kupnie biletu kombinowanego na przejazd autobusem i koleją.

Przygotowania do Narciarskich Mistrzostw Świata „FIS” w Zakopanem

Komitet Organizacyjny Narciarskich Mistrzostw Świata w miarę przybliżania się daty 11 lutego 1939 r. rozwija coraz bardziej intensywną działalność. Wszystkie dwadzieścia komisji specjalnych Komitetu pracują całą parą.

Komisja Sportowo - Techniczna, której przewodniczy p. gen. Bernard Mond i która stanowi podstawową instancję organizacyjną imprezy odbyła dwa posiedzenia i wkrótce zbierze się na trzecie. Zostały utworzone Podkomisje do przeprowadzenia poszczególnych zadań i powołano kierownictwa różnych konkurencyj, które zajęły się przygotowaniem profilów tras w trzech wariantach, uwzględniających różny stopień ośnieżenia. W Zakopanem czynny jest ośrodek treningowy dla zawodników, którzy są poddani specjalnej diecie i odbywają systematyczne ćwiczenia fizyczne. Dla niektórych zawodników prowadzi się akcję dożywiania. Ośrodkiem kieruje z ramienia Komisji Sportowej Polskiego Związku Narciarskiego dyr. W. Kasztelewicz. Przygotowano już wymagane przez międzynarodowe przepisy trzy trasy zjazdowe. Skocznia na Krokwi znajduje się w ostatecznej przebudowie, a wkrótce rozpocznie się budowę stadionu narciarskiego u stóp skoczni.

Komisja Propagandy i Prasy prowadzi działalność propagandową zagranicą i w kraju, oraz gromadzi materiały. Żywe zainteresowanie zawodami wykazało Polskie Radio, a także broadcastingi zagraniczne. 5 krajów zgłosiło dotąd zapotrzebowanie na transmisje z przebiegu zawodów, dla zorganizowania pełnowartościowej obsługi prasowej i radiowej zawodów.

Komitet Organizacyjny zwrócił się z prośbą do Ministerstwa Poczty i Telegrafów o wprowadzenie na czas zawodów dodatkowych urzędów pocztowych oraz zwiększenie liczby obwodów telefonicznych Kraków — Zakopane. Stanowisko Ministerstwa Poczty i Telegrafów jest nader życzliwe. Poczta projektuje wprowadzenie na czas zawodów lotnych urzędów pocztowych mieszczących się w autobusach, a także instytucji analogicznej do poczty peronowej.

Wydział Turystyki Ministerstwa Komunikacji udziela akcji propagandowej Komitetu da-

leko idącego poparcia, a P. B. P. „Orbis” oddało swoje organa do dyspozycji Komisji Propagandy i Prasy, na czele której stoi p. dyr. Mieczysław Fularski.

Nad godną reprezentacją Polski na zawodach wobec zagranicy czuwa Komisja reprezentacyjna. Ułożyła ona projekt składu Komitetu Honorowego, oraz szczegółowy program przyjęć i uroczystości. Zajęła się także zainteresowaniem przemysłu sprawą okolicznościowej wytwórczości z okazji Mistrzostw, spotykając się ze zrozumieniem i wielką życzliwością ze strony całego przemysłu polskiego. Komisja Komunikacyjna opracowała już wytyczne, na których oprze się wzmocnienie ruchu kolejowego w czasie trwania imprezy, a także wysunęła dezyderaty wobec kolei zagranicznych. Komisja Kwaterunkowa utworzyła w Zakopanem specjalne biuro, które prowadzi rejestrację lokali, przygotowując szczegółowy plan rozkwaterowania przybyszów. Kwestią zjazdu, pobytów ryczałtowych w czasie trwania zawodów etc. zajmuje się Komisja Zjazdu Masowego i Wербunku, na czele której stoi radca Ministerstwa Komunikacji Józef Szelichowski. Komisja ta współpracuje ściśle z Ligą Popierania Turystyki.

Komisja Artystyczna opracowała projekty dekoracji Zakopanego i gór, a także rozpięła konkurs na plakat propagandowy.

Na szczególną uwagę zasługują prace Komisji Inwestycyjno - Budowlanej, która działa od blisko roku. Rozpoczęto już budowę nowego schroniska na Kalatówkach, którą według planów Komisji prowadzi Tatrzańskie Towarzystwo Narciarzy kolei górskiej na Gubałówkę, ukończono przebudowę ulicy Zamojskiego, obecnie zaś przystąpiono do poszerzenia i unowocześnienia ulicy Kościuszki. Przewidziana jest także budowa w Zakopanem hotelu dziennego przez Ligę Popierania Turystyki, a Ministerstwo Komunikacji przyspieszyło w związku z Zawodami F. I. S. budowę nowego dworca i przebudowę już istniejących urządzeń kolejowych, tak, by mogły podołać zwiększonym potrzebom. Narciarskie Mistrzostwa Świata odgrywają rolę bodźca przyspieszającego wykonanie inwestycji koniecznych dla rozwoju Zakopanego jako uzdrowiska.

„Błękitny Autokar”

„Błękitny autokar” Orbisu, kursujący już od kilku tygodni na ulicach Warszawy i szosach podmiejskich, wciąż jeszcze budzi sensację i podziw. Autokar zyskał sobie powszechne uznanie zarówno wśród turystów, którzy odbywają nim tury wycieczkowe po Warszawie, jak i wśród uczestników pięknych wycieczek podmiejskich.

Warto przypomnieć, że stały program zwiedzań Warszawy autokarem przewiduje trzy zasadnicze tury. Pierwsza z nich, to „Objazd starej i nowej Warszawy”. Zwiedzanie stolicy wg tej tury odbywa się w środy i piątki w godzinach 10 — 13 oraz w niedziele i święta w godzinach 11 — 14. Cena zł. 6.50 od osoby obejmuje przejazd, zwiedzanie, napiwki oraz opłatę za przewodnika. Druga tura — to „Wycieczka do Wilanowa”, która odbywa się w poniedziałki, środy i piątki w godzinach 15 — 18. Cena zł. 7.50. Trzecia tura wreszcie, nosi nazwę „Warszawa w nocy” i po zaobrazdem miasta przewiduje konsumpcję w 3 nocnych lokalach; tura ta odbywa się w soboty i dni przedświąteczne w godzinach 23.00 — 4.00. Cena zł. 28.— od osoby obejmuje: przejazd, opłatę za przewodnika, wstępy, napiwki oraz konsumpcję we wszystkich 3 lokalach. Odjazd autokaru z przed Oddziału Orbisu w gmachu hotelu Polonia, Al. Jerozolimskie nr. 39.

Autokar wykorzystywany jest w szerokiej mierze na objazdy Warszawy i wycieczki podmiejskie dla zamkniętych grup, stowarzyszeń, związków, organizacji itp.

Przez dwa dni zwiedzali autokarem Warszawę i Wilanów nasi rodacy z za morza — członkowie Związku Narodowego Polskiego z Ameryki, Związku Małopolan z Ameryki i Sokolstwa Polskiego w Ameryce. Stoлицę oglądali również z autokaru „Orbisu” delegaci węgierscy, przybyli na otwarcie komunikacji lotniczej między Warszawą i Budapesztem, następnie goście Związku Obrońców Ojczyzny — delegaci Niemieckich Kombatantów, Finlandcy goście kolejarzy polskich i goście Związku Piłki Nożnej — zawodnicy meczu Niemcy — Gdańsk. Również i wycieczka czeskiego biura podróży „Travema” korzystała z usług „Błękitnego Autokaru”, zapoznając się z osobliwościami stolicy Polski i jej okolic.

W każde święto odbywa się całodzienna wycieczka week-end'owa. Udział w takich wycieczkach biorą przeważnie grupy zamknięte, wyłonione ze Zrzeszeń Pracowników różnych instytucji.

Wycieczki dotychczasowe udały się ogromnie ku zadowoleniu uczestników. Trasy prowadziły do Łaz i do Rybienka, do Zalesia i Czarska, gdzie znajdują się piękne ruiny zamku. Urządzono już także dwukrotnie piękne wycieczki okrężne przez znane miejscowości, jak: Jadwisin — Popowo — Rybienko i na około Puszczy Kampinowskiej przez: Żelazową Wolę — Sochaczew — Wyszogród — Czerwińsk — Zakroczym i Modlin.

Echa wycieczek „Orbisu”

Dyrekcja i poszczególne placówki „Orbisu” otrzymują stale liczne podziękowania od uczestników wycieczek. Oto niektóre z nich:

W Pan Wiktor Podoski, Radca M.S.Z. przesyła nam list następujący z dnia 6 lipca br.:

„Miło mi wyrazić wysokie uznanie i podziw za sprawność, szybkość i uprzejmość z jaką biura ORBISU w Paryżu, Brukseli i Liège załatwiły sprawę biletu kolejowego. Załatwienie to stało się doskonałą dla ORBISU reklamą”.

W Pan Dr. fil. H. T. Baggesgaard Rasmussen, prof. Naukowego Zakładu Farmaceutyki w Kopenhadze, listem z dnia 28 maja br. dziękuje w imieniu wszystkich uczestników wycieczki do Polski, członków Duńskiego Związku Farmaceutów, za usługi i pomoc ze strony ORBISU. Goście z Danii szczególnie dziękują za przydzielenie im przewodnika, władającego językiem duńskim, jak również za umożliwienie im uczestniczenia w uroczystościach 3-majowych i oglądania defilady armii polskiej w dniu 3-go maja.

Duńczycy wyrażają również uznanie dla pierwszorzędnych wagonów kolejowych, w których odbyli podróż z Warszawy do Gdyni.

Członkowie wycieczek Związku Małopolan z Ameryki i Związku Sokolstwa Polskiego, przybyli z pielgrzymką w dniach 23 i 27 czerwca br. do Częstochowy, wpisali w księdze pamiątkowej częstochowskiego Oddziału ORBISU następujące wyrazy uznania dla kierownictwa wycieczek:

„My, jako pierwsza wycieczka Związku Klubów Małopolskich, przybyliśmy na Jasną Górę pod kierownictwem Orbisu. Jesteśmy wszyscy wielce zadowoleni, zwiedziliśmy Cudowne Miejsce, a pamiątkowe rzeczy będziemy wspominali aż do śmierci i opowiadać je będziemy w Ameryce wszystkim rodakom.

Cześć przewodnikom ORBISU za ich mozoły, które ponoszą względem nas”.

(—) Jan Klimek — kierownik wycieczki

(—) Maria Bryniczka.

„Z przyjemnością będziemy pamiętać chwile mile spędzone pod opieką przedstawiciela ORBISU.

Wycieczka Sokolstwa Polskiego z Ameryki.

(—) Józef Gedymin — przewodn.

Poniżej list Stowarzyszenia „Rodzina Wojskowa” z dnia 13 czerwca br.:

„Zarząd Naczelny Stow. „Rodzina Wojskowa” czuje się w obowiązku podziękować za wycieczkę do Włoch, prowadzoną przez biuro podróży „ORBIS”. Organizacja wycieczki tegorocznej była bez zarzutu i zadowoliła wszystkich naszych uczestników. Pozwalamy sobie podkreślić życzliwą, przyjazną i umiejętną opiekę kierownika wycieczki.

(—) J. Jagrym-Maleszewska

Viceprzewodn. Zarządu Naczelnego,

(—) J. Rymaszewiczowa — Sekretarka Gener.

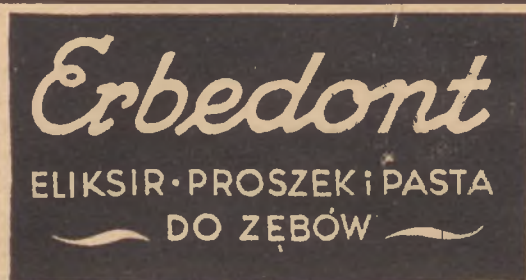
(—) E. Czyhirynowa — Przewodn. Wydz. Kulturalno-Oświatowego.

Oto co piszą uczestnicy wycieczki „Wisłą nad Morze”, przesyłając wspólną fotografię na statku.

„Wisła i morze — to cudna rzecz, jednak w dużej mierze, przeżyte miłe chwile, niezapomniane wrażenia zawdzięczamy doskonałemu przewodnictwu z ramienia ORBISU. Z osób przygodnych, przewodnik „Orbisu” inteligencją swą i młodzieńczą werwą, stworzył zespół zgrany — „rodzinkę Orbisową”.

Za troskliwą i skuteczną opiekę „rodzinka” składa przy niniejszym podziękę — Bóg zapłać”.

(liczne podpisy)



4



HOTEL BRISTOL

Warszawa, Krakowskie - Przedmieście 42/44

tel. 551-60

250 pokoi od zł. 8 za dobę.

Woda bieżąca zimna i gorąca, telefon w każdym pokoju.

Restauracja — Cocktail - bar — ogródek letni

prowadzona pod własnym zarządem

MORSZYN-ZDRÓJ GORZKI

SEZON DRUGI W PEŁNI

Dom Zdrojowy urządzony komfortowo, oraz szereg nowych pensjonatów o nowoczesnym urządzeniu zapewniają pomieszczenie wszystkim P. T. gościom i kuracjom.

Wodociąg, kanalizacja, elektryczność, gaz.

Kilkudziesięciu lekarzy.

W domu Zdrojowym i w pensjonatach kuchnia dietetyczna pod nadzorem lekarzy i fachowo wyszkolonych specjalistów. . . . Wagony bezpośrednie.

HOTEL BRÜHL

WARSZAWA, FREDRY 12

vis - à - vis Ogrodu Saskiego

Tel. Centrala 5-48-00

Adres telegr.: Brühlhotel Warszawa

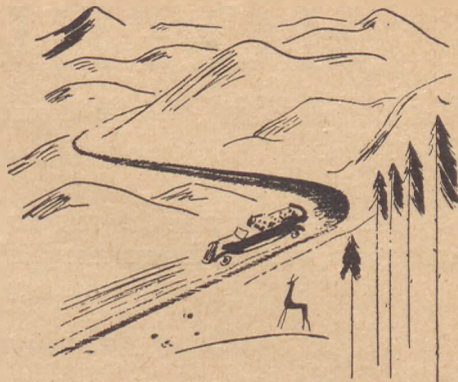
HOTEL BRÜHL ma najpiękniejsze i najspokojniejsze położenie w Warszawie. Centralne ogrzewanie, woda bieżąca zimna i gorąca, telefon w każdym pokoju, pokoje od zł 6.50.

W drogę najlepsze



8

Koniaki i Wódki
„SUCHOWOLA”



PROSZKI
Wskazywany
Kogutek
LĄSTOSZKAWIEC
**GRYPA. PRZEZIEBIENIE
BÓLE GŁOWY. ZĘBÓW** i t.p.
JADAJĄC ORZYMAJĄCYCH PRZESYŁANIE WRAZ z „EDOUTKIEM”
WSPRZYMIEC „PROSZKI” „ZŁYBY”
KTO SIĘ SA JUŻ NASI ADONIECWA
DOSTĘPNE: „PROSZKI” „WIERNO” „NERWISIN” I „KOSMITOM”
SA TELKO SEJMS
Przedsiębiorstwo „WISŁO” WARSZAWA 14 121 13 22 14 15 16

3

Woda kwiatoła
Perfumy

PENNY

gitot
PARIS

oto tajemnica powodzenia
gwiazdky Hollywoodu
Deanny Durbin



nieważne
niepomyślne
POŁONIA
WYKWIETNA
BIAŁA
WYKWIETNA
BIAŁA
„POLONIA”

6

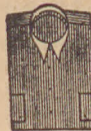
„BRISTOL” – Zakopane

Bulwary Słowackiego Tel. 1315, 1915

Reprezentacyjny HOTEL - PENSJONAT. Pięknie położony we własnym parku z widokiem na góry. Idealne warunki wypoczynkowe.

81

Ceny umiarkowane.



Łotka

WYKWIETNA BIELIZNA

4

WARSZAWA, WIERZBOWA 11 (plac Teatralny).

Do nabycia w pierwszorzędnych magazynach

ŁATWO SIĘ ZBOGACIĆ TEMU, KTO GRA NA
Polskiej Państwowej Loterii Klasowej

GŁÓWNA WYGRANA CZWARTEJ KLASY WYNOŚI

1.000.000 złotych

7

SĄ NADTO WYGRANE PO 100.000, 75.000, 50.000, 25.000, 20.000 Zł.

i wiele innych.

Losy nabywać można u kolektorów na całym terenie Rzeczypospolitej

HOTEL ROYAL

WARSZAWA Blisko Dworca Głównego (300 m) CHMIELNA 31

Telefon centr. 556-80 do 556-85

Poleca pokoje z wodą bieżącą ciepłą i zimną i telefonami. Łazienki, winda, bezpłatny garaż. Kawiarnia. Dogodne położenie w centrum miasta.

Ceny pokoi od zł 5,50 do zł 20.—.

96

WYKWINTNE KRAWIECTWO MĘSKIE

HERMAN LIPSZYC

WARSZAWA,
Gmach Opery
telefon 6-86-48

Przyjezdnym wykonuje się w ciągu 24 godz.

5

Proszek od **BOLU GŁOWY**
DLA DOROSŁYCH ZE ZN. FABR.
KOWALSKINA
stosuje się również

**PRZY PRZEZIEBIENIU
GRYPY I KATARZE**

9

TOWARZYSTWO OCHRONY SZTUKI LUDOWEJ
I POPIERANIA PRZEMYSŁU LUDOWEGO

P O L E C A

AUTENTYCZNE WYROBY LUDOWE Z CAŁEJ POLSKI

TKANINY
H A F T Y
KORONKI
CERAMIKA

SKLEPY:
W A R S Z A W A
Tamka 1 (Centrala)
Królewska 2 (Filia)

P Ł Ó T N A
SAMODZIAŁY
WYROBY Z DRZEWA
STROJE LUDOWE

25

WISŁĄ DO MORZA statkami „VISTULI”

Regularna codzienna komunikacja z Warszawy via Tczew do Gdańska i Gdyni
oraz do Puław, Kazimierza, Sandomierza i odwrotnie

Pośpieszne statki salonowe z kabinami 2 i 4 osobowymi. Restauracja. Bufet.

Codziennie 2 godz. przejażdżki spacerowym statkiem „BAJKA”.

W niedzielę i święta co pół godziny wycieczki statkiem do MŁOCIN.

Odejście statków z przystani wprost ul. Karowej.

Miejsca sypialne rezerwuje i informacje udziela

Kasa Zamawiań „Vistula”, ul. Mazowiecka 12, tel. 216-31

codziennie od godz. 9 do 15, w soboty do godz. 13

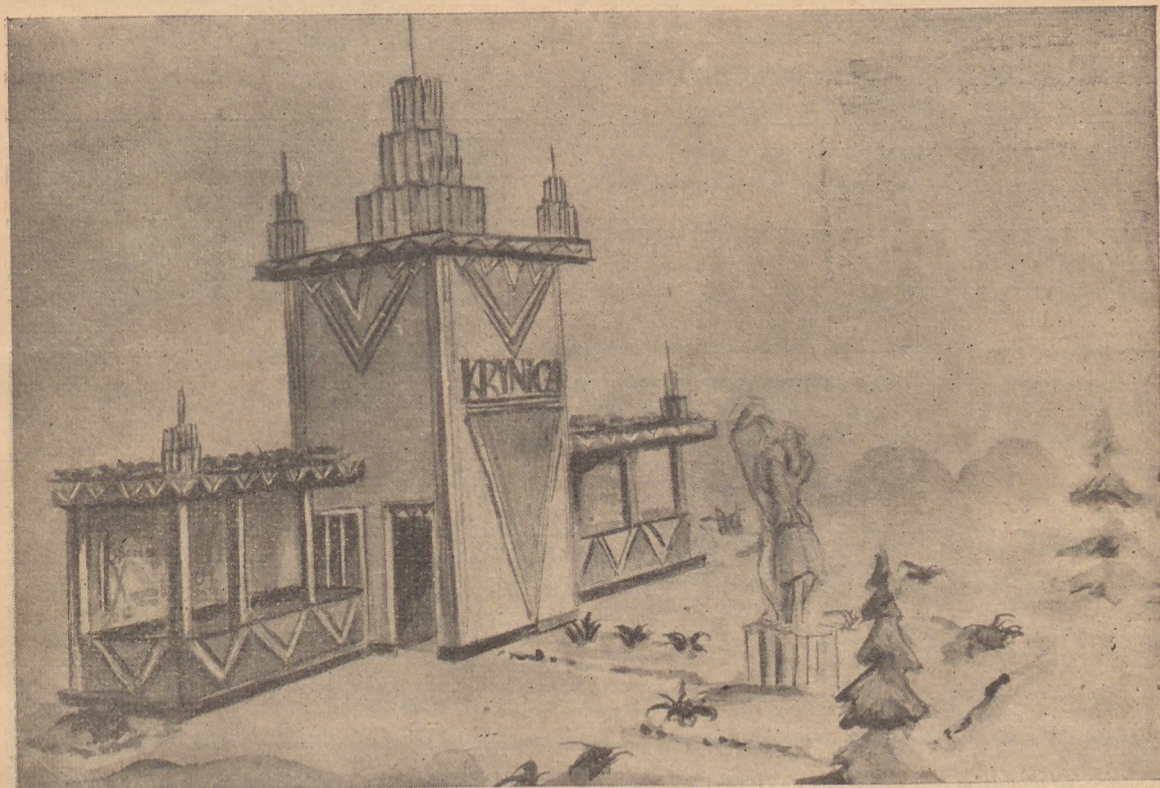
PRZYJEMNE — TANIE — ZDROWE — WYCIECZKI 47

Wydawca: POLSKIE BIURO PODRÓŻY ORBIS

Redaktor i red. odpow.: CZESŁAW MŁODZIANOWSKI

Warszawa, ul. Ossolińskich 8, tel. 5.47-55.

Drukarnia Artystyczna, Warszawa, Nowy Świat 47, tel. 635-80 i 635-83.



Pawilon Krynicy Zdroju na Zjeździe Górskim w Nowym Sączu

GDZIE ZAMIESZKAĆ W KRYNICY?

PENSJONAT „ADRIA“

pod zarz. Rubinsteinowej. Woda bieżąca — centr. ogrzewanie.

PENSJONAT „BAJKA“

położony malowniczo. Nocą stale oświetlony reflektorami. Najnowsze urządzenia sanitarno-techniczne.

„BELWEDER“

pierwszorzędny pensjonat obok starych łaźniok borowinowych. Komfortowo urządzone pokoje. Ogród do leżakowania. Tel. 185.

„CARLTON“

Hotel - Pensjonat, 80 pokoi z pełnym komfortem. Las i własna plaża słoneczna.

PENSJONAT „ELDORADO“

Krynica Zdrój, Ogrodowa 3/5, tel. 371, 1 minuta od nowych łaźniok. Komfort. Przepiękny park dla gości.

„FLORA“

Pensjonat wykwintny k. n. łaźniok. Kuchnia pierwszorzędna, tel. 373.

„JURAND“

Komfortowy pensjonat w centrum, k. n. łaźniok. Kuchnia wykwintna, tel. 363.

„KASZTELANKA“

Chrześcijański pensjonat I kat. Kuchnia pierwszorzędna, na żądanie dietetyczna.

„KRYNICZANKA“

Komfortowy Pensjonat, tel. 206.

„LILIANA“

Chrześcijański pensjonat vis a vis kościoła. Komfort — kuchnia pierwszorzędna pod zarządkiem właścicielki inż. U. Szymanowskiej.

„LOTOS“

pensjonat pod zarządkiem D-rowej Warhaftigowej, tel. 232.

„MAŁOPOLANKA“ PENSJONAT

Stefanii Muszyńskiej w Krynicy.

„MARATON“

Komfortowy pensjonat chrześcijański, kuchnia smaczna dietetyczna, tel. 286.

„MIMOZA“

Pensjonat chrześcijański pod zarządkiem J. Jabłońskiego, tel. 375.

„NASZ DOM“

Pensjonat komfortowy, wykwintna kuchnia, specjalnie dietetyczna.

OFICERSKI DOM WYPOCZYNKOWY

im. Gen. Konarszewskiego w Krynicy.

PENSJONATY ORION i ZŁOCIEN

tel. 184, 379, pełen komfort pod zarządem Kórników.

„PRZYSTAŃ“

Komfortowy pensjonat 5 minut od n. łaźni. Właśc. Inż. M. Batkowska.

PENSJONAT „STELLA“

wł. M. Dembińska, poleca wykwintną kuchnię.

PENSJONAT „WISŁA“

Wandy Bogdaniowej, Krynica, tel. 210. Centrum Zdroju. Własna cukiernia.

„ZENIT“

pensjonat pod lasem, 7 minut od deptaka, wł. Wł. Czarnowska, kuchnia zdrowa, wykwintna.

„ZNICZ“

pensjonat w centrum poleca piękne słoneczne pokoje z balkonami, las, ogród. Kuchnia pierwszorzędna.

KROŚCIENKO

NAD DUNAJCEM

UZDROWISKO I LETNISKO DLA
REKONWALESCENTÓW I WYCZERPANYCH PRACĄ
ŹRÓDŁA ALKALICZNO - SŁONO - WAPNIOWE

Węzeł wycieczkowy w Pieniny. Zimą znakomite tereny narciarskie.

PIWNICZNA ZDRÓJ NAJPIĘKNIEJSZE UZDROWISKO

W DOLINIE POPRADU

posiada obfity źródł wody mineralnej do picia i kąpieli oraz wielkie złoża borowiny. Dogodne połączenia kolejowe, poczta, lekarze, apteka oraz kilkanaście pierwszorzędnych will i pensjonatów, kilka restauracji i lokali dancinowych z statą orkiestrą.

Bliższych informacji udziela
ZARZĄD UZDROWISKA.

HOTEL-RESTAURACJA SPERLINGA

„POD ZAMKIEM“

Słynne daleko:

psstrąg, łosoś, stary węgrzyn

==== Czorsztyń, tel. 4 ====

SZCZAWNICA

Jedno z najpiękniejszych w Polsce zdrojowisk

o klimacie podalpejskim — bez wiatrów, posiada szczawny alkaliczno-słono-wapienne, nowożytnie Inhalatorium z komorami pneumatycznymi, jedynymi w Polsce dla leczenia astmy i dróg oddechowych. Zakład Wodolecznicy, łaźienki mineralne i rzeczne na Dunajcu w Pieninach. Sezon letni od 1 maja do 1 października. Informacje w Biurach Orbisu i na miejscu.

JEDYNY REPREZENTACYJNY LOKAL
W SZCZAWNICY - ZDROJU

Restauracja Zakładowa

Tel.
23

KAWIARNIA DANCING poleca P.T. Uczestnikom wycieczek do Pienin posiłki, łososie, psstrągi, pewna kuchnię, szczawnickie wody mineralne. Sala malinowa. Weranda z widokiem na „Trzy Korony”. Orkiestra Jazz-Bandowa. O 5 popoł. Five o'clock. Punkt zborny wszystkich wycieczek. Ceny zniżone.



Przy wszelkich
sportach
niezbędny

Dr Lustra
Krem ULTRASOL

26 NIEMIECKIE TARGI WSCHODNIE w KRÓLEWCU

od 21 do 24 sierpnia 1938 r.

Międzynarodowe Targi Wzorów – Targi
Techniczne i Budowlane – Wystawa
Rzemieślnicza – Wystawy Branżowe

i

„Wschodnia Wystawa
Urzędu Wyżywienia Rzeszy”,

przegląd wszystkich dziedzin niemiec-
kiego rolnictwa.

ZNACZNE ULGI KOLEJOWE i OKRĘTOWE!

Bezpłatne zwiedzanie miast i jego osobi-
wości. Tanie pobyty. Wycieczki gospo-
darcze. Ulgowe wycieczki po Prusach
Wschodnich.

Informacje i wydawanie legitymacji tar-
gowych w **Honorowym Przedstawiciel-
stwie Niemieckich Targów Wschodnich**
w Królewcu

Warszawa, Al. Ujazdowska 36 m. 3, telefon 8-20-41

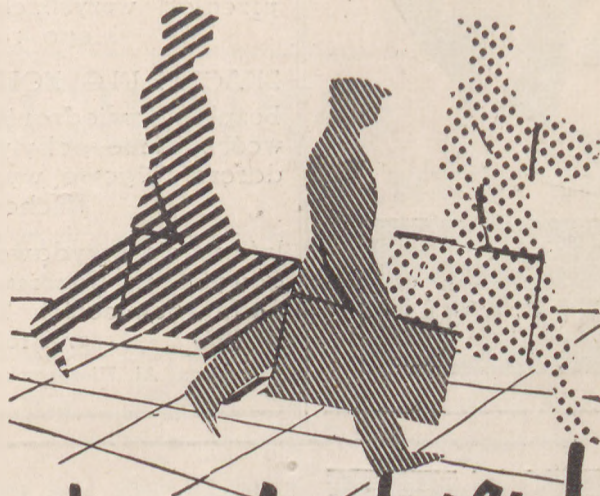


od Gdyni

Z KUCHENKA „GIES” NA LETNICKO

do Żaleszczyk





*Nierzedne!
w podróży!*

WODY KOLONSKIE
i KWIATOWE

TRWAŁE SUBTELNE ZAPACHY

F. PULS. S/A