



*B. M.*

# TURYSTYKA

STYCZEŃ 1937



Fot. T. J. Śl. Zwglid

# KRONIKA

## ZMIANA ROZKŁADU JAZDY

Od dn. 15. XII. 1936 obowiązują zimowy rozkład jazdy pociągów pasażerskich z ważnością do dnia 21 maja 1937 r.

W związku z sezonem zimowym górskim przewidziana została większa ilość pociągów sezonowych i weekendowych, uwzględniających potrzeby turystyki zimowej.

Stworzone zostało między innymi nowe bezpośrednie połączenie weekendowych pociągów między Bytomiem i Wisłą. Układ pociągów powrotnych z Zakopanego uległ korzystniejszej zmianie przez dogodniejsze ich rozłożenie w godzinach popołudniowych i wieczornych. Stworzona została również dogodniejsza komunikacja sezonowa z Woroctą Siankami, Sławskiem i Ławocznem i ulepszona została komunikacja między Lwowem i Drohobyczem a Sławskiem i Ławocznem.

Pociąg t. zw. „Podhalanin“ Lwów (Stanisławów — Krynica) Zakopane będzie kursował przez całą zimę codziennie a w okresie przed wiosną, jako weekendowy. Śląsk i Zagłębie Dąbrowskie uzyskały dogodniejsze połączenie z Beskidami Zachodnimi.

Wprowadzono nowy kurs wagonu motorowego Warszawa — Radom — Kielce i skomunikowany z nimi w Skarżysku nowy kurs Skarżysko — Koluszki, a po ukończeniu naprawy wiaduktu w GałkóWKu, kurs Skarżysko — Łódź. Wprowadzono równocześnie kurs wagonu motorowego Warszawa — Katowice i odwrotnie codziennie z wyjątkiem dni świątecznych.

## GDZIE STANIE POLSKI PAWILON NA WYSTAWIE PARYSKIEJ?

Polski pawilon na wystawie paryskiej będzie zbudowany w parku Trocadéro, gdzie stanie również kilka innych pawilonów zagranicznych.

Gruntownej przebudowie ulegnie stary Pałac Trocadéro, zbudowany z okazji Wystawy z roku 1878. Środkowy pawilon pałacu będzie rozebrany, a na jego miejscu powstanie taras szeroki na 60 mtr. i 140 mtr. długi, odsłaniający wspaniałą perspektywę w obydwu kierunkach. Skrzydła pałacu zostaną powiększone, aby muzea, mieszczące się w tych skrzydłach, otrzymały większą ilość pomieszczeń. Muzeum Rzeźby Porównawczej zostanie dwukrotnie powiększone. Muzeum Etnografii — niemal trzykrotnie. Również do Trocadéro zostanie przeniesione Muzeum Marynarki, które dotychczas mieściło się w salach Luwru, oraz Muzeum Fotografii.

## ZAPORA WODNA W PORĄBCE UKOŃCZONA

Zgodnie z planem inwestycyjnym Ministerstwa Komunikacji, zasadnicze roboty przy budowie zapory wodnej i zbiornika w Porąbce na Sole zostały ukończone późną jesienią 1936 r.

Na bieżący rok pozostaje w Porąbce do wykonania regulacja terenu poniżej zapory urządzenia sygnalizacyjne i zakończenie uporządkowania terenu zbiornikowego.

W przyszłości będzie również zbudowany zakład o sile wodnej, jakkolwiek jego budowa nie wchodziła w zakres zadań Kierownictwa Budowy. Jednak w zaporze przewidziano wszystkie urządzenia do całkowitego wyzyskania siły wodnej. Skupioną w zaporze energią potencjalną interesuje się szereg przedsiębiorstw elektrycznych, wobec czego można przypuszczać, że rozwiązanie zagadnienia wyzyskiwania siły wodnej w Porąbce będzie wkrótce przeprowadzone.

## WSPANIAŁE SCHRONISKO LPT. W SŁAWSKU

Sławsko, rozporządzające doskonałymi terenami narciarskimi i będące ulubionym ośrodkiem weekendowym dla Lwowian, zarówno w lecie jak i zimą, zyskało możliwość obsłużenia i zakwaterowania znacznej liczby turystów w najdogodniejszych warunkach i po bardzo niskich cenach, dzięki zbudowaniu wspaniałego nowoczesnego gmachu schroniska narciarskiego Ligi Popierania Turystyki.

Budowa schroniska została przed paru laty zainicjowana przez klub „Czarni“, który nie mógł jej zrealizować z powodu braku funduszy. Mury przeszły na własność Skarbu Państwa, który z kolei odstąpił je Lidze Popierania Turystyki i tu dopiero w ostrym tempie wykończyła budowę gmachu.

Gmach schroniska jest dwupiętrowy: na parterze mieści się hall, jadalnia, pokoje reprezentacyjne i klubowe, zarząd schroniska, wreszcie warsztaty narciarskie.

Pierwsze i drugie piętro przeznaczono na pokoje gościnne dwu i cztero osobowe i sale zbiorowe, mieszczące po 16 osób. Ponadto na pierwszym piętrze znajduje się obszerna bawialnia z radiem, czytelnią pism etc. Gmach ma własną elektrownię, centralne ogrzewanie, wodę i kanalizację.

Komunikacja ze Sławskiem, dzięki motorówce, kursującej w soboty i w dni przedświąteczne ze Lwowa, uległa znacznemu skróceniu.

# TURYSTYKA

M I E S I Ę C Z N I K

♦ S T Y C Z E Ń 1 9 3 7

*Szczęśliwego*

*Nowego Roku 1937*

*życzy wszystkim Czytelnikom*

*Redakcja „Turystyki”.*

*Hala Gąsienicowa.*

*Fot. J. Jaroszyński.*



# 10 DNI NA NARTACH

## Podkarpacki Raid Kolejowo-Narciarski

### 11 – 21 LUTEGO 1937 r.

Po raz szósty już urządza Towarzystwo Krzewienia Narciarstwa, przy poparciu Ministerstwa Komunikacji i Ligi Popierania Turystyki, swój Kolejowy Raid Narciarski wzdłuż Karpat polskich.

Przez dziesięć dni specjalny pociąg, wyposażony we wszelkie zdobycze nowoczesnego komfortu podróźniczego, jak wagon kąpielowy, dancingowy z kinematografem, restauracyjno — klubowy, wozy sypialne etc., — wiezie uczestników raidu wedle najdo-

godniejszego rozkładu jazdy, pozwalając przez cały dzień używać dowolni jazdy na nartach, by nocą pizenieść się niespostrzeżenie do nowego środka, po nowe wrażenia.

Troskliwa opieka turystyczna i sportowa, instruktorzy i przewodnicy narciarscy, lekarz, warsztat reparacyjny i sklepik narciarski, udogodnienia dojazdowe i atrakcje towarzyskie podnoszą wartość raidu jako imprezy turystycznej, do maksimum.

### Program Raidu:

**11 lutego Kraków** — odjazd pociągu raidowego z Dworca Głównego w Krakowie.

**12 i 13 lutego Worochta** — Punkt wyjściowy w Czarnohorę (najwyższy szczyt Howerla (2.058 m). Malowniczy folklor huculski.

**14 lutego Sławsko** — Wycieczka na Trościan (1.235 m) i Wysocki Wierch (1.245 m).

**15 i 16 lutego Krynica** — Wycieczka na Jaworzynę (1.116 m). Lodowisko, tor sanecznowy. Atrakcje towarzyskie i sportowe.

**17, 18 i 19 Zakopane** — Wycieczki narciarskie w Tatry. Kolej linowa na Kasprowy (1.988 m), Lodowisko, tor saneczkowy, skijöring. Wycieczki autobusowe. Atrakcje sportowe i towarzyskie. Malowniczy folklor góralski.

**20 lutego Wisła** — Wycieczki na Stożek (975 m) i Baranią Górę (1.214 m). Uroczyste zakończenie raidu.

**21 lutego Kraków** — rano rozwiązanie raidu.

### INFORMACJE SZCZEGÓŁOWE:

#### POCIĄG RAIDOWY OBEJMUJE:

wagony mieszkalne, przystosowane z wagonów II kl. P. K. P., czteroosioowych, z podnoszonymi oparciami. W każdym przedziale 4 osoby. Miejsca do spania wyposażone w poduszkę, koc i 2 prześcieradła (za dopłatą zł. 60. — od osoby można w miarę wolnych

miejsce otrzymać miejsca w dwuosobowych przedziałach w wagonach sypialnych T-wa Wagons - Lits);

wagon restauracyjny, w którym wydawane są posiłki, a który służy poza tym jako wagon klubowy i barowy;

wagon dancingowy z własną aparaturą muzyczną i kinematograficzną, na tańce i zebrania towarzyskie;

wagon kąpielowy, wyposażony w wanny i natryski. Opłata za kąpiel w wannie zł. 1. —, za natrysk 50 gr.;

wagon na przechowanie nart, w którym mieści się również warsztat reparacyjny, sklepik narciarski i wypożyczalnia nart;

### BILET RAIDOWY UPOWAŻNIA

do bezpłatnego dojazdu z miejsca zamieszkania lub stacji granicznej do Krakowa i z powrotem, w kl. 2-giej poc. posp.

do przejazdu w pociągu raidowym na trasie Kraków — Worochta — Sławsko — Krynica — Zakopane — Wisła — Kraków;

do całkowitego utrzymania począwszy od dnia 11. II. wieczór do dnia 20. II. wieczór, obejmującego śniadanie, obiad i kolację. Posiłki wydawane są w wagonie restauracyjnym, o ile kierownictwo raidu nie zapowie odmiennie; również wydaje się obiady w postaci suchego prowiantu wycieczkowego.

do bezpłatnego udziału w imprezach turystycznych pod fachowym przewodnictwem. W razie konieczności dodatkowych dojazdów (autobusami, sankami i t. d.), ponoszą kosztu sami uczestnicy wycieczki;

do jednorazowego przejazdu kolejką linową w Zakopanem na Kasprowy (1.989 m). W razie powtórzenia jazdy korzystają uczestnicy za okazaniem biletu raidowego z daleko idącej zniżki.

### UCZESTNICY RAIDU MOGĄ POZA TYM KORZYSTAĆ:

z wypożyczalni nart i saneczek — opłata za dzień za narty lub saneczki zł. 1. —; na cały czas raidu zł. 6. —;

z kursu jazdy na nartach, prowadzonego przez dyplomowanego instruktora, opłata za dzień zł. 2,50, za cały czas raidu zł. 15. —

z wycieczek sankami konnymi, przygotowanymi we wszystkich miejscowościach. Osobna opłata zależy od ilości zgłoszeń;

z wycieczki autobusowej do Morskiego Oka w Tatrach (tylko przy dostatecznej ilości zgłoszeń i odśnieżeniu drogi). Cena zł. 6,50;

ze zwiedzenia Krakowa i Wieliczki urządzonego w dniu 21. II. dla zagranicznych uczestników raidu. Cena łącznie z przewodnikami, wstępami, autokarami, przejazdem do Wieliczki oraz śniadaniem i obiadem wynosi dla uczestników z kraju zł. 20. —

### WARUNKI UCZESTNICTWA:

Zgłoszenie na raid należy skierować do Towarzystwa Krzewienia Narciarstwa, Kraków, Piłsudskiego 13, tel. 128-38, lub do placówek Orbisu najdalej do dnia 1 lutego. Zgłoszenia późniejsze mogą być uwzględnione tylko w wyjątkowych wypadkach. Przydział miejsc następuje w miarę napływu zgłoszeń.

Opłata za raid musi być przekazana w całości równocześnie ze zgłoszeniem. Do zgłoszenia należy dołączyć dowód przekazania. Przekaz można skutecznie na r-k Tow. Krzewienia Narciarstwa w P. K. O. Nr. 412.900.

Zgłoszenie winno zawierać następujące dane: imię i nazwisko, zawód i dokładny adres, stopień umiejętności jazdy na nartach (początkujący, zaawansowany, wprawny) oraz specjalne życzenia (przedział dla niepalących, chęć uczestniczenia w kursie narciarskim, wspólnym przedział z innym uczestnikiem i t. p.).

Potwierdzenie przyjęcia na raid wysyła T. K. N. odwrotnie. Ze względu na ograniczoną ilość miejsc zastrzega sobie T.K.N. prawo nieprzyjęcia zgłoszenia, w którym-to wypadku kwota wpłacona zostanie natychmiast zwrócona. Zgłoszenie uczestnika nie może być odwołane, natomiast T. K. N. zastrzega sobie prawo odwołania raidu bez podania powodów. W tym wypadku nastąpi całkowity zwrot wpłaconej ceny biletu.

Bilety raidowe zostaną doręczone uczestnikom najdalej na 5 dni przed rozpoczęciem raidu. Ważność biletu 14 dni.

Ekwipunek narciarski winien każdy uczestnik zabrać ze sobą. Kierownictwo raidu wypożycza jedynie narty, kijki i saneczki. Ze względu na pobyt w Krynicy i Zakopanem zaleca się wzięcie strojów odpowiednich do lokalów dancinowych.

Wycieczki narciarskie, odbywają się w 3 grupach, wedle stopnia umiejętności. Poza tym osobną grupę stanowią uczestnicy kursu oraz osoby nie jeżdżące na nartach.

### C E N A:

Cena biletu raidowego, obejmująca wszystkie wymienione wyżej świadczenia, wynosi zł. 175.—.

# L W Ó W

Pod względem wielkości i ilości mieszkańców, Lwów stoi na trzecim miejscu w Polsce, zaś, jako ośrodek kulturalny, promieniuje nie tylko na trzy województwa południowe, lecz ściąga z całej Polski młodzież do swej Politechniki, Uniwersytetu i Szkoły Rolniczej.

Lwów leży w dolinie Pełtwi, dopływu Bugu, u stóp wzgórza „Wysokiego zamku“, z którego rozlicza się malowniczy widok na okolicę. Cała historia tego miasta, założonego w roku 1250, jest jednym wielkim pasmem bohaterstwa, poświęcenia i odwagi. Niedarmo Krzyż *Virtuti Militari* zdobi herb jego, a każdy Lwowianin mówi, że „*Leopolis semper fidelis*“ swej ojczyźnie. Ileż to wojen widziały groźne mury, o które rozbiła się nawała tatarska, turecka, wołoska, kozacka, moskiewska, szwedzka. Wieki mijają, a serce miasta jest zawsze tak samo polskie, młode i gorące. Każdy turysta winien, po obejrzeniu miasta, udać się na cmentarz Obrońców Lwowa z roku 1918, będący częścią cmentarza Łyczakowskiego i złożyć hołd śpiącym tam snem wiecznym.

Lwów posiada szereg pięknych nowych budowli, szerokie ulice, a ilość zieleni wprost niespotykana gdzieindziej.

Chociaż dworce leżą na przedmieściach, to liczne taksówki i wyjątkowo czyste tramwaje, po paru minutach jazdy, dowożą nas do serca miasta, t. j. do Rynku, otoczonego starymi kamienicami, na którym codziennie odbywają się targi, a stragany z kwiatami w dni upalnego lata kolorowymi plamami przyciągają oczy.

Rynek otoczony jest kamienicami z XVI i XVII wieku. W dwóch najpiękniejszych mieszczą się zbiorzy miejskie. Są to kamienice Czar-

na i Królewska — poddasze tej ostatniej ze swymi strzelistymi kolumnami i pięknymi sklepieniami jest dziełem architekta Barbona. Kamienica Królewska stanowiła własność rodziny Sobieskich. Sąsiaduje z nią kamienica Wiśniowieckich, w której zmarł król Michał Korybut Wiśniowiecki. Wogóle wszystkie kamienice rynkowe mają przepiękne fasady renesansowe. W pobliżu rynku znajduje się arsenał miejski, pochodzący z XVI wieku, oraz królewski z XVII. Tuż obok na Wałach Gubernatorskich zachowała się baszta, zwana „Prochową“ — jest to pozostałość z dawnych obwarowań miasta.

Lwów, będąc stolicą arcybiskupią trzech obrządków, t. j. rzymsko, grecko i ormiańsko - katolickiego, szczyci się szeregiem pięknych kościołów i cerkwi. Koło Rynku więc mamy katedrę rzymsko - katolicką, ufundowaną przez Kazimierza Wielkiego w r. 1360, a wykończoną w stylu gotyckim w r. 1494. W wieku XVIII została odrestaurowana. Znane są z piękności kaplice katedry. Najpiękniejszą jest kaplica Kampianów, ozdobiona licznymi pomnikami i tablicami nagrobnymi patrycjatu lwowskiego. Niedaleko katedry widzimy kaplicę Boimów, wybudowaną w początku XVII w., jest ona typowym okazem „niemieckiego odrodzenia“.

Rokokowy kościół Dominikanów z połowy XVIII wieku posiada szereg rzeźb Thorwaldsena — organy zaś uchodzą za jedne z lepszych w Polsce. Resztki murów miejskich przylegają do dzwonnicy barokowego kościoła Bernardynów, posiadającego piękną fasadę. Kolumna, wystawiona ku czci Św. Jana z Dukli, przypomina o bohaterskiej obronie miasta przed Tatarami i kozakami. Ze współczesnych ko-

ściołów najciekawszym jest neogotycki kościół św. Elżbiety, wybudowany w roku 1907.

Katedra Ormiańska, której budowę rozpoczęto w XIV wieku, łączy harmonijnie cechy architektury ormiańskiej i gotyckiej. Ostatnimi czasy odrestaurowano ją gruntownie. Mozaiki Mehoffera i piękne freski Rosena, lśniące bogactwem wschodu, przypominają dawną potęgę kupców lwowskich. Greckokatolicka katedra pod wezwaniem św. Jura, zbudowana w drugiej połowie XVIII wieku, wznosi się imponująco na wzgórzu, dominującym nad miastem. Ze świątyń innych wyznań, należy wymienić starą synagogę „Złotej Róży“ przy ul. Blacharskiej, łączącą harmonijnie pierwiastki gotyku i odrodzenia.

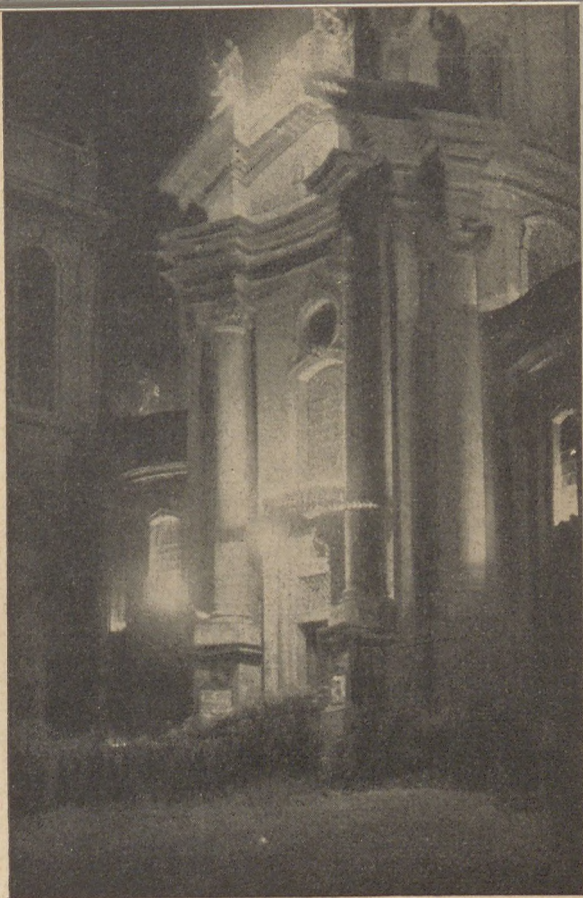
Należy także obejrzeć i zwiedzić szereg gmachów, jak: Uniwersytet (dawny gmach sejmu galicyjskiego), Politechnikę o pięknym klasycznym frontonie, Teatr Wielki, zdaleka do złudzenia przypominający w miniaturze Operę Paryską, oraz szereg muzeów miejskich i prywatnych.

Oprócz kamienic Czarnej i Królewskiej, gdzie znalazło miejsce wiele pamiątek historycznych, znajduje się galeria obrazów, gdzie bardzo bogato reprezentowane jest malarstwo polskie z XVIII i XIX wieku.

Poza tym zbiory miejskie mieszczą się w Galerii Narodowej i w zbiorach Łozińskich.

Malarstwo zagraniczne reprezentowane jest w Muzeum ks. Lubomirskich, gdzie nie zabrakło nawet Tytjana.

Jedną z osobliwości Lwowa jest panorama słynnej bitwy polsko-rosyjskiej pod Racławicami (1794). Jest to dzieło Jana Styki i Wojciecha Kossaka; liczne wycieczki turystów wprost w nabożnym skupieniu przeżywają tę wizję historyczną.



LWÓW — Kościół Dominikanów.

Fot. A. Lenkiewicz

Dzięki bliskości górskiego pasma Karpat, Lwów jest jednym z bardziej ożywionych miejsc wypadowych ruchu turystycznego. Z Worochtą i Sławskiem, z terenami narciarskimi łączy Lwów sprawna komunikacja w sezonie.



LWÓW

Kościół  
św. Jura

# Włoskie wzory

Czytamy w nowojorskim „Times“, że Włosi czynią specjalne starania celem zdobycia turysty amerykańskiego dla swoich transatlantyków i swego kraju. Zdytansowani przez dwa nowe olbrzymy morskie „Queen Mary“ i „Normandie“, poczynili różne zmiany i ulepszenia dla „przeciwnych“ turystów na swoich stłakach, a pozatem położyli specjalny nacisk na wygodę i ułatwienia dla turystów amerykańskich w Italii.

Co Włochy robią w powyższym kierunku ilustruje najlepiej odnośny artykuł w „New York Times“.

„Dla wygodę turystów ustanowiono specjalne bony kredytowe, przyjmowane przez liczne banki i agencje turystyczne w U. S. A. Bony kredytowe, które można wymieniać na gotówkę w odpowiednich miejscach w Italii, opiewają na wydatek dzienny dla jednej osoby w sumie 250 lirów. Jeszcze inną inowację dla turystów stanowią tak zwane bony hotelowe. Aby ułatwić turystykę samochodową, rząd wydał specjalne bony hotelowe, a obniżka cen benzyny zależna jest od czasu, który dany turysta spędza w kraju. Najciekawsze i najważniejsze są ulgi stosowane na tak zwane „bilety okrężne“, które gwarantują olbrzymie zniżki kolejowe na włoskich kolejach państwowych, wysokość zaś zniżek zależy również od czasu spędzonego w Italii. Specjalne bilety umożliwiają podróż na wszystkich kolejach włoskich od Sycylii do Alp w pierwszej, lub trzeciej klasie — bez ograniczeń. Bilety okrężne są ważne nawet na specjalne pociągi bez dopłaty zwykłych w takich razach dodatków“.

Inowacje, wprowadzone przez Włochów, którzy we własnym kraju rozporządzają wyjątkowy-

mi wprost atrakcjami dla turystów, nie przeminą oczywiście bez echa w innych krajach Europy, liczących na turystę amerykańskiego. Dzisiaj już jednak i u nas, w Polsce, musimy czynić przygotowania do jaknajlepszego przyjęcia turystów z Ameryki, których mamy prawo się spodziewać z chwilą uruchomienia naszych nowych transatlantyków motorowych.

Nasze koleje państwowe czynią przeróżne ułatwienia dla turystów krajowych. Czy nie moglibyśmy zastosować tych samych lub podobnych ułatwień dla turystów zza granicy, zwłaszcza ze St. Zjedn.? Bony turystyczne i kolejowe bilety „okrężne“ będą największą atrakcją dla naszych gości zza morza. Na tym punkcie zgadzają się wszyscy znawcy terenu amerykańskiego.

Najważniejsze — to umożliwienie na miejscu w St. Zjednoczonych zakupu zniżkowych czy „okrężnych“ biletów kolejowych i bonów hotelowych (a może i benzynowych?) w formie kuponów. Byłyby one nabywane przy zakupie kart okrętowych.

Wtedy dopiero moglibyśmy liczyć na dłuższy pobyt w kraju amerykańców, którzy dziś albo przejeżdżają tylko przez Polskę w drodze do Rosji czy gdzieindziej, albo przybywają do nas na dwa, trzy dni, wywołując nie zawsze miłe wspomnienia. Wtedy również uniknęlibyśmy tych wszystkich wypadków nie stosowania się do przepisów dewizowych, które turystów amerykańskich naraziły na nieprzyjemności w ubiegłym sezonie, a wyniki naszej propagandy turystycznej na odcinku amerykańskim poważnie uszczupliły.



# Zimowy odpoczynek w UZDROWISKACH

Polskie górskie stacje klimatyczne, będące zarazem ważnymi ośrodkami sportów zimowych, ściągają corocznie liczne rzesze turystów, zamiłowanych łyżwiarzy, narciarzy lub saneczkarzy, a także wiele osób spragnionych wypoczynku i rozrywki w beztrudnej atmosferze.

Wielkim ułatwieniem dla osób, wyjeżdżających na urlopy zimowe i wycieczki narciarskie, są przystępnie skalkulowane ryczałtowe pobyty organizowane przez Orbis w najpopularniejszych miejscowościach górskich i schroniskach.

Klient Orbisu, zamawiający pobyt ryczałtowy, nie potrzebuje się o nic troszczyć. Orbis zarezerwuje mu wygodny pokój z utrzymaniem w komfortowym pensjonacie, umożliwi mu korzystanie z wycieczek i kursów narciarskich pod fachowym kierownictwem. Osobne kursy i wycieczki narciarskie zostaną zorganizowane dla początkujących, osobne dla zaawansowanych.

W sezonie zimowym zorganizowano pobyty ryczałtowe w następujących miejscowościach: Worochta, schronisko na Zaroślaku, Sławsko, Krynica, Zakopane, Zwardoń, Wisła, Komorowszczyzna (do 10.II.37 r.).

Zgłoszenia na pobyty ryczałtowe przyjmowane są w każdym terminie (do 31 marca) przez wszystkie placówki Orbisu. Dla zgłaszających się grup wycieczkowych przewidziano specjalne ulgi w cenach pobytów. W niektórych miejscowościach przewidziano trzy rodzaje pobytów, zależnie od wybranej przez klienta kategorii pensjonatu.

Wszelkie szczegóły, dotyczące pobytów ryczałtowych, znaleźć można w wydanej przez Orbis broszurce pt. „Zima w górach”. Dla orientacji podajemy kilka danych.

## WCROCHTA:

Cena pobytu dziennego, zależnie od wybranego pensjonatu, wynosi 5,25 zł. do 6,50 zł. od osoby. Do wyboru pensjonaty: Lena, Liliana, Marysia, Światowid, Perelka.

Wydano specjalne karnety na pobyty 5, 7, 10 i 14-dniowe. Karnety otrzymać można we wszystkich placówkach Orbisu.

## SCHRONISKO NA ZAROŚLAKU ODDZ. STAN. P. P. T.:

Cena pobytu	3-dniowego	—	zł.	16.50
„	7-	—	„	38.50
„	10-	—	„	55.—

Cena ryczałtu nie obejmuje dojazdu na Zaroślak, oraz taksy klimatycznej, która przy pobycie do 10 dni wynosi zł. 4.— od osoby.

## SŁAWSKO:

Cena pobytu ryczałtowego	5-dniowego	zł.	25.—
„	7-	„	35.—
„	10-	„	50.—

Ceny powyższe obowiązują dla pokoi 2 i 3-osobowych w pensjonacie Trościan.

**ZAKOPANE:****III. Kat. pens.**

		W o k r e s i e		
		od 24.XII — 5.I	6.I — 25.I	26.I — 28.II
		zł.	zł.	zł.
Za pobyt	7-dniowy . . .	<b>44.10</b>	<b>38.50</b>	<b>42.—</b>
" "	10- " . . .	<b>62.90</b>	<b>55.—</b>	<b>58.—</b>
" "	14- " . . .	<b>83.80</b>	<b>75.20</b>	<b>78.60</b>

W marcu obowiązują ceny jak w okresie od 6.I do 25.I.

Pomieszczenia w pensjonatach: „Szałas“, „Stella“, „Żabi Dwór“ w pokojach 2-osobowych. (pokoje pojedyncze o 10% drożej).

**II. Kat. pens.**

		W o k r e s i e		
		od 24.XII — 5.I	6.I — 25.I	26.I — 28.II
		zł.	zł.	zł.
Za pobyt	7-dniowy . . .	<b>54.60</b>	<b>47.50</b>	<b>52.50</b>
" "	10- " . . .	<b>75.—</b>	<b>66.—</b>	<b>72.—</b>
" "	14- " . . .	<b>101.—</b>	<b>85.—</b>	<b>94.—</b>

Pomieszczenie w pensjonatach: „Bolesławka“, „Góralka“ w pokojach 2-osobowych. Pokoje 1-osobowe o 10% drożej.

**I Kat. pens.**

		W o k r e s i e		
		od 24.XII — 5.I	6.I — 25.I	26.I — 28.II
		zł.	zł.	zł.
Za pobyt	7-dniowy . . .	<b>91.—</b>	<b>78.—</b>	<b>84.—</b>
" "	10- " . . .	<b>130.—</b>	<b>106.—</b>	<b>119.—</b>
" "	14- " . . .	<b>167.—</b>	<b>141.—</b>	<b>158.—</b>

Pomieszczenia w pensjonatach „Ariana“ „Oaza“, „Renesans“, „Stamary“, w pokojach 2-osobowych. Pokoje pojedyncze o 10% drożej.

Ceny powyższe obejmują utrzymanie, światło, usługę.

**ZWARDON:**

Cena pobytu ryczałtowego	5-dniowego —	zł. <b>26.—</b>
" "	7- " —	" <b>36.—</b>
" "	10- " —	" <b>51.—</b>

Pobyty zorganizowane w Schronisku P. T. T. w pokojach 2 i 3-osobowych, Schronisko to, o charakterze pensjonatowym, posiada wszelki komfort.

**WISŁA:****Kategoria I.**

		od 22.XII — 2.I		zł.
		zł.	Poza	
Cena ryczałtu	7-dniowego	<b>50.50</b>	okresem	<b>42.—</b>
" "	10- " "	<b>70.50</b>	świętecznym	<b>60.—</b>
" "	14- " "	<b>96.—</b>		<b>84.—</b>

**Kategoria II.**

				zł.
		zł.	Poza	
Cena ryczałtu	7-dniowego	<b>40.90</b>	okresem	<b>36.90</b>
" "	10- " "	<b>57.50</b>	świętecznym	<b>53.—</b>
" "	14- " "	<b>74.40</b>		<b>70.40</b>

Cena powyższa obejmuje pomieszczenie w pokojach 2-osobowych, oraz podatek hotelowy zamiast taksy kuracyjnej.

## KRYNICA:

Ceny ryczałtów 7-dniowych:

	styczeń	luty	marzec
	zł.	zł.	zł.
W pokojach 2-osobowych	45.50	43.—	41.—
w pokojach 1-osob.	53.—	49.50	47.50

Klienci lokowani będą w pensj. „Eldorado“, „Stella“, „Carlton“ i „Nasz Dom“ (Kategoria I i II komfortowo urządzone).

Osoby, zgłaszające się na pobyty ryczałtowe powinny we własnym interesie skutecznie zapisać, przynajmniej na parę dni przed wyjazdem.

Dla wycieczek zbiorowych i kursów, we wszystkich miejscowościach są znaczne ulgi od powyżej wymienionych cen.

### Pobyty ryczałtowe w schroniskach górskich.

W porozumieniu z Towarzystwem Krzewienia Narciarstwa, wszystkie Oddziały Orbisu przyjmować będą zgłoszenia na kursy narciarskie i pobyty ryczałtowe T. K. N. na Kasprowym Wierchu i w innych schroniskach górskich.

Podane poniżej ceny ryczałtów obejmują koszty kompletnego utrzymania i noclegów, należność za kurs zjazdowy (na Kasprowym Wierchu) lub kurs narciarski.

#### NA KASPROWYM WIERCHU:

organizowane będą 6-cio i 3-dniowe pobyty, połączone z kursem zjazdowym w wysokogórskiej stacji narciarsko - turystycznej na Kasprowym Wierchu.

Cena ryczałtu 6-dniowego wynosi zł. 79.—

„ „ 3- „ „ „ 42.—

Cena pobytu bez kursu zjazdowego wynosić będzie:

za dni 6 — zł. 60.—

„ „ 3 — „ 32.—

Uczestnicy korzystać będą z 33% zniżki przy przejazdach kolejką linową.

Poza tym organizowane będą pobyty łącznie ze szkoleniem narciarskim w następujących miejscowościach:

Głodówka ad Bukowina	— 10 dni od osoby	zł. 60.—
Kalatówki (schronisko)	— 10 „ „ „ „	90.—
Słwsko pensjonat Trościan	— 10 „ „ „ „	70.—
Schronisko na Mariszewskiej p. Worochta	— 10 „ „ „ „	60.—
Schronisko na Pantyrze p. Zielona k/Nadwórnej	— 10 „ „ „ „	55.—
Sianki, Dom Turystyczny P. T. T.	— 10 „ „ „ „	60.—
Klimiec, p. Tucholka k/Skołego	— 10 „ „ „ „	50.—
Schron. P.T.N. na Pikuju p. Wysocko koło Sianek	— 10 „ „ „ „	60.—

Fot. T. Kryst



# Wycieczki z różnych miast w styczniu 1937 r.

## ZE LWOWA

(Oddział Orbisu: Plac Mariacki 5)

- Wycieczka „Pociągiem motorowym w Nieznane”  
5—6.I.37 r.
- Wycieczka do **Krynicy** na Międzynarodowy Turniej Hokejowy  
5—12.I.37 r.
- Wycieczka do **Stawska** połączona z kursami narciarskimi  
9—17.I.37 r.
- Wycieczka do **Zakopanego** na Ogólnopolskie Zawody Konne i Zawody Narciarskie  
9—17.I.37 r.
- Wycieczka do **Rabki** — na Zawody Narciarskie o Puchar Ameryki Półn.  
23—31.I.37 r.
- Wycieczki narciarskie przy pociągach popularnych.

## Z KRAKOWA

(Oddział Orbisu: Rynek 41):

- Co niedzielę **Kulig do Ojcowa** na tereny narciarskie i tor saneczkowy: wycieczki, kursy narciarskie, dancing.
- 3- i 10-dniowe pobyty ryczałtowe w **Zakopanem, Krynicy, Wiśle, Ojcowie** i **Zwardoniu**

## Z ŁODZI

(Oddział Orbisu: ul. Piotrkowska 65):

- Wycieczka do **Zakopanego** „Sylwester w górach”  
31.XII—3.I.37 r.
- Wycieczka do **Krynicy** „Na Międzynarod. Zawody Hokejowe”  
1.XII—6.I.37 r.
- Wycieczka do **Rabki** — „Na Zawody Narciarskie o Puchar Ameryki Półn.”  
27.I—28.I.37 r.

## Z POZNANIA

(Oddział Orbisu: Plac Wolności 9):

- Wycieczka do **Wisły** „Narciarze w góry”  
5.I—11.I.37 r.

## Z WARSZAWY

(Oddział Gł. Orbisu: Marszałkowska 98):

- „Na narty w **Góry Świętokrzyskie**”  
6.I.37 r.
- Week-end we dworze  
9.I.37 r.
- „Pierwsze kroki narciarskie” — wycieczka podmiejska  
10.I.37 r.

„Na narty do **Białowięzy**”

16.I—17.I.37 r.

„Week-end we dworze”

16.I—17.I.37 r.

Narciarska wycieczka podmiejska

17.I.37 r.

„Kulig w nieznane” z orkiestrą i pochodniami

16.I.37 r.

Wycieczka w **Góry Świętokrzyskie**

24.I.37 r.

Week-end we dworze

23—24.I.37 r.

Podmiejska wycieczka narciarska

24.I.37 r.

„Na narty do **Wisły**”

30.I—3.II.37 r.

Wycieczka do **Zakopanego**

30.I—10.II.37 r.

## Z WILNA

(Oddział Orbisu: ul. Mickiewicza 20):

Wycieczka do **Zakopanego** „Na narty w góry”

9.I—18.I.37 r.

Wycieczka do **Worohty** „W Czarnohorę i w dolinę Prutu”

16.I—25.I.37 r.

Wycieczka do **Trok**

7.I.37 r.

Wycieczka nad jez. **Narocz** „Kurs boje-rów”

## Z KRYNICY

((Oddział Orbisu: Deptak 252):

Wycieczki saniami do **Żegiestowa** i do **Bardzjowa**.

Kuligi okrężne saniami z pochodniami i muzyką cygańską do **Tylleza, Muszynki** i **Powroźnika**.

## Z ZAKOPANEGO

(Oddział Orbisu: Krupówki 28):

**Wycieczki samochodowe:**

Codziennie: do **Morskiego Oka, Starego Smokowca, Tatrzańskiej Łomnicy, Szezyrbskiego Jeziora**.

We środy i niedzielę: do **Pięciu Stawów Polskich i Doliny Rostoki**.

W niedzielę: do **Wyżnych Ruzbachów, Klezmarku, St. Smokowca**.

We wtorki, czwartki i niedzielę: 2-dniowa wycieczka „**Dookoła Tatr**”.

Wycieczki saniami: na **Halę Chochołowską, Bukowinę Tatrzańską**.

Kuligi: Co sobotę do **Chochołowa** lub do **Bukowiny Tatrzańskiej**. Na miejscu wieczerzonia góralska.

Przylot pierwszego  
samolotu P. L. L. Lot  
do Palestyny.



Fot. Orbis. —  
Tel - Aviv.

### KALENDARZYK ZIMOWYCH IMPREZ SPORTOWYCH W POLSCE

Wśród wydawnictw, propagujących zagranicą turystykę do Polski, ukazał się doroczny „Kalendarzyk zimowych imprez sportowych w Polsce”, wydany nakładem Orbisu.

„Kalendarzyk“ wyszedł w 3 językach obcych: francuskim, angielskim i niemieckim w artystycznym wykonaniu rotogrwiąrowym, bogato ilustrowany zdjęciami zimowymi. Wielotysięczny nakład „Kalendarzyka“ jest kolportowany szeroko przez zagraniczne placówki Orbisu.

### TRZECI MIĘDZYNARODOWY KONKURS IM. FRYDERYKA CHOPINA

Wielką sensacją artystyczną na terenie międzynarodowym będzie niewątpliwie III Międzynarodowy konkurs im. Fryderyka Chopina, który rozpocznie się dnia 21 lutego o godz. 11-tej, w wielkiej sali Filharmonii Warszawskiej. Protektorat nad konkursem objął Pan Prezydent Rzeczypospolitej Polskiej.

Jury konkursu składa się z wybitnych przedstawicieli artystycznego i pedagogicznego świata muzycznego, zarówno z Polski, jak i z zagranicy. W konkursie uczestniczyć mogą pianiści w wieku od 16 do 28 lat, bez różnicy płci, bez względu na narodowość.

W okresie konkursu przybędą do Warszawy przedstawiciele sfer muzycznych i amatorzy muzyki. Wszelkich informacji o konkursie udziela sekretariat Wyższej Szkoły Muzycznej im. Fr. Chopina w Warszawie, ul. Sienkiewicza 8, telefon 6-33-40.

### WYJAZDY DO PALESTYNY

Sekcja Palestyńska Orbisu, która od 1 stycznia br. mieści się w lokalu Od-

ziału Orbisu przy ul. Nalewki 8 w Warszawie, sprzedaje karty okrętowe na przejazdy do Palestyny po cenach najniższych na wszystkie linie okrętowe, które utrzymują stałą komunikację z Palestyną i Bliskim Wschodem.

Placówka Orbisu w Palestynie. Tel — Aviv, Montefiore 32.

**Nawet**

ptaszki na dachu

ćwierkają

że

KONIAKI  
i WÓDKI



**„SUCHOWOLA”**

**SĄ NAJLEPSZE**

# PROPAGANDA TURYSTYKI POLSKIEJ WŚRÓD OBCYCH

Propaganda turystyczna Polski za granicą nie jest zadaniem łatwym. Z jednej strony bowiem mimo niezaprzeczonych walorów turystycznych naszej ziemi, jesteśmy jeszcze mało znani, jako kraj turystyczny, z drugiej zaś praca ta wymaga nielada wysiłków, aby sprostać wielkiej propagandzie, prowadzonej przez państwa o ustalonych tradycjach turystycznych, a dysponujących poważnymi środkami i rozległym aparatem.

Wielkie linie propagandy polskiej za granicą ustalone są przez najwyższe czynniki państwowe i wykonywane na terenie światowym przez polskie placówki dyplomatyczne, kierowane przez Ministerstwo Spraw Zagranicznych, przez placówki konsularne, oraz ekspozytury innych resortów, wśród których zaznacza się szczególnie akcja Ministerstwa Komunikacji w dziedzinie propagandy turystyki polskiej.

W związku z działalnością czynników państwowych na polu propagandy turystycznej, coraz większą rolę odgrywa stała akcja Orbisu działającego po przez swoje placówki zagraniczne.

Praca Orbisu ma charakter codziennej, konsekwentnej i planowej roboty i dociera do szerokich rzesz publiczności cudzoziemskiej, w szczególności do turystów, sportowców, sfer handlowych i młodzieży. Akcja z natury rzeczy przystosowana jest do terenów, na których się rozwija i prowadzona być musi różnymi metodami.

**UNIKNIECIE  
ZMĘCZENIA  
PODRÓŻUJĄC**

**WAGONAMI  
SYPIALNYMI**

Bilety na miejsca sypialne w pociągach—we wszystkich placówkach

**ORBISU**

Z roku na rok działalność Orbisu się rozszerza, stanowiąc dla propagandy polskiej zagranicą cenny przyczyniek.

Placówki Orbisu na terenie zagranicy prowadzą działalność propagandową w kilku kierunkach, a mianowicie: współpraca z prasą zagraniczną, dziennikami polskimi, wychodzącymi na terenie zagranicy, urządzenie odczytów, pokazów filmowych i konferencji prasowych o Polsce, uczestniczenie w Targach i Wystawach, wydawanie broszur i prospektów o Polsce, kolportowanie materiałów propagandowych, nadsyłanych z Polski.

Dzięki intensywnej akcji wydawniczej Wydziału Turystyki Min. Komunikacji propaganda polska za granicą zyskuje wielkie ilości pierwszorzędного materiału, wydawanego w kilku, a nawet kilkunastu językach obcych.

Opracowano interesujące filmy turystyczne, zachęcające do zwiedzenia Polski.

Broszury, prospekty miast i terenów turystycznych, plakaty Ministerstwa są świetnie wydane, artystycznie ilustrowane, rotograwiurówce lub wielobarwne. Poziom ich jest w całym słowa znaczeniu europejski i trafiający do gustów publiczności zagranicznej.

Orbis nawiązał współpracę z szeregiem biur podróży za granicą w celu wzajemnej propagandy na łamach pism periodycznych przez nich wydawanych, oraz rozpoczął regularne wydawanie komunikatów w językach francuskim i niemieckim dla prasy zagranicznej i zamierza akcję tę rozszerzyć na komunikat w języku angielskim.

Prawie wszystkie placówki Orbisu nawiązały żywy kontakt z prasą lokalną, która umieszcza artykuły o Polsce. Placówka berlińska opracowuje stałe dział turystyczny do 4 pism polskich, wychodzących na terenie Niemiec. (Dziennik Berliński, Nowiny Opolskie, Naród, Dziennik Olsztyński). Placówka paryska współpracuje z „Les Amis de la Pologne“, „Ailleurs“ i innymi. W Rydze komunikaty turystyczne Orbisu są stale umieszczane w piśmie „Nasze Życie“.

W ciągu roku 1936 Orbis zorganizował dużą konferencję prasową w Wiedniu, rezultatem której było kilkadziesiąt artykułów w prasie austriackiej. Pokazy filmów turystycznych odbyły się we Francji i Belgii, odczyty turystyczne — krajoznawcze w Belgii i Francji.

# Wszystkie Oddziały i Agencje Orbisu sprzedają karty okrętowe na regularne połączenia linii okrętowych

Szereg wydawnictw własnych w językach obcych dostarczany jest placówkom zagranicznym przez Centralę Orbisu. Corocznie ukazuje się kalendarz imprez zimowych, sportowych w Polsce w językach francuskim, angielskim i niemieckim.

Na sezon zimowy wydano specjalny numer miesięcznika „Turystyka” w języku francuskim i niemieckim, poświęcony turystyce zimowej w Polsce ze szczególnym uwzględnieniem kolejowych raidów narciarskich i wiadomościami o kolejce linowej na Kasprowy. Dla licznych rzesz Polonii zagranicznej, wartościowym czynnikiem propagandy jest „Informator Podróżniczo - Turystyczny” Orbisu.

Poza tym placówki w poszczególnych krajach wydają mnóstwo doraźnych ulotek i prospektów, a nawet wydawnictwa większe jak np.: paryski „Orbis - Nouvelles” w nakładzie 40.000 egzemplarzy i artystycznie wykonaną broszurę „La Pologne vous invite”.

Udział Polskiego Biura Podróży w Wystawach i Targach międzynarodowych zaznaczył się szczególnie na Targach Lewantynskich w Tel — Avivie, gdzie stoisko Orbisu zostało nagrodzone złotym medalem, na Targach w Lyonie, na Wystawach turystycznych w Antwerpii oraz Budapeszcie, wreszcie w urzędzeniu własnej Wystawy z okazji wystawienia baletu Karola Szymanowskiego „Harnasie” w Operze Paryskiej, oraz własnego kiosku informacyjnego podczas Olimpiady w Berlinie. Zamierzona jest w najbliższym czasie Wystawa Orbisu w Rydze, poświęcona turystyce i polskiemu przemysłowi ludowemu, oraz udział w Światowej Wystawie Paryskiej.

Wystawy okienne placówek Orbisu w stolicach obcych odznaczają się charakterem polskim, dekorowane są polskimi plakatami, fotografiami, lalkami w ludowych strojach i t.d. — same przez się są punktami propagandy Polski wśród cudzoziemców.

Prowadzona jest również propaganda Międzynarodowego Konkursu Muzycznego im. Fr. Chopina w Warszawie, oraz kolejowych raidów narciarskich.

## NUMER SPECJALNY „TURYSTYKI” DLA ZAGRANICY

Pracując stale nad propagandą turystyki polskiej wśród cudzoziemców, Polskie Biuro Podróży Orbisu wydało w grudniu roku ub. specjalny numer „Turystyki”, poświęcony sezonowi zimowemu w Polsce, z tekstami w językach francuskim i niemieckim.

Numer wyszedł w podwójnej objętości i został rozkolportowany zagranicą w szeregu krajów europejskich za pośrednictwem placówek zagranicznych Orbisu. Tym sposobem publiczność podróżująca, obcy sportowcy i turyści zostali poinformowani o polskich stacjach zimowych, o imprezach sportowych i mistrzostwach w sezonie 1937, otrzymali krótki opis waleńców turystycznych Karpat polskich, wiadomości o kolejce linowej na Kasprowy, oraz programy szczegółowe kolejowych raidów narciarskich, kalendarzyk imprez zimowych w Polsce, programy zwiedzania Krakowa i Warszawy, i t. d.



## ABONAMENTY ULGOWE W TEATRACH T.K.K.T.

Książeczki abonamentowe, wydane przez Towarzystwo Krzewienia Kultury Teatralnej do teatrów Polskiego i Małego pod Dyrekcją Arnolda Szyfmana, Narodowego i Nowego pod Dyrekcją Ludwika Solkiego, Letniego pod Dyrekcją J. Warneckiego, — dają szerokiej publiczności okazje częstego i niedrogiego bywania w teatrach stolicy.

Ulgą abonamentowa wynosi 25% od ceny normalnej.

Książeczka abonamentowa zawiera 10 kuponów do 5 teatrów z prawem wolnego wyboru teatru, sztuki oraz korzystania z biletu bez ograniczeń

Cena książeczki abonamentowej zależy od kategorii miejsca, rozpoczyna się od zł. 15.—.

Książeczki abonamentowe nabywać można w Kasie Teatralnej Orbisu, Al. Jerozolimska 33, tel. 9-91-99 oraz we wszystkich placówkach warszawskich Orbisu.

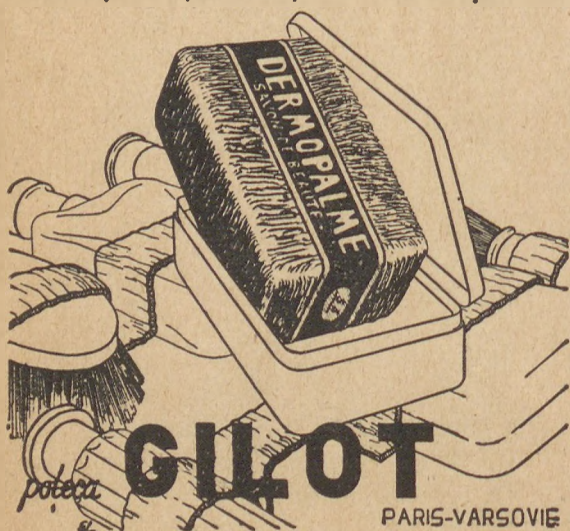
### Łatwo się z bogacić temu, kto gra na **Polskiej Państwowej Loterii Klasowej**

Główna wygrana czwartej klasy wynosi  
**1.000.000 złotych**

Są nadto wygrane po 100.000, 75.000, 50.000, 25.000, 20.000 zł.  
i wiele innych.

Losy nabywać można u kolektorów na całym terenie Rzeczypospolitej.

*mydło* **DERMOPALME**  
*zawierające olejki oliwne jest nie do zastąpienia*



### SZKOLENIE PRACOWNIKÓW BIURA PODRÓŻY

W Warszawie odbył się jesienią 10-dniowy kurs wyszkolenia pracowników Polskiego Biura Podróży Orbis w celu usprawnienia i podniesienia ich kwalifikacyj zawodowych.

Na kurs przybyli pracownicy Oddziałów Orbisu z różnych miejscowości.





## ŚWIATOWY KONGRES EUCHARYSTYCZNY W BUDAPESZCIE

Na propozycję Kongresu Światowego Eucharystycznego, który odbył się w Manili na Filipinach, Jego Świątobliwość Papież Pius XI zgodził się, by następny Światowy Kongres odbył się w Budapeszcie w roku 1938.

W tym samym roku odbędą się na Węgrzech wielkie uroczystości 900-lecia śmierci Św. Stefana pierwszego króla Węgier.

### W KSIĘGARNIACH KOLEJOWYCH

T-WA „RUCH” S. A.

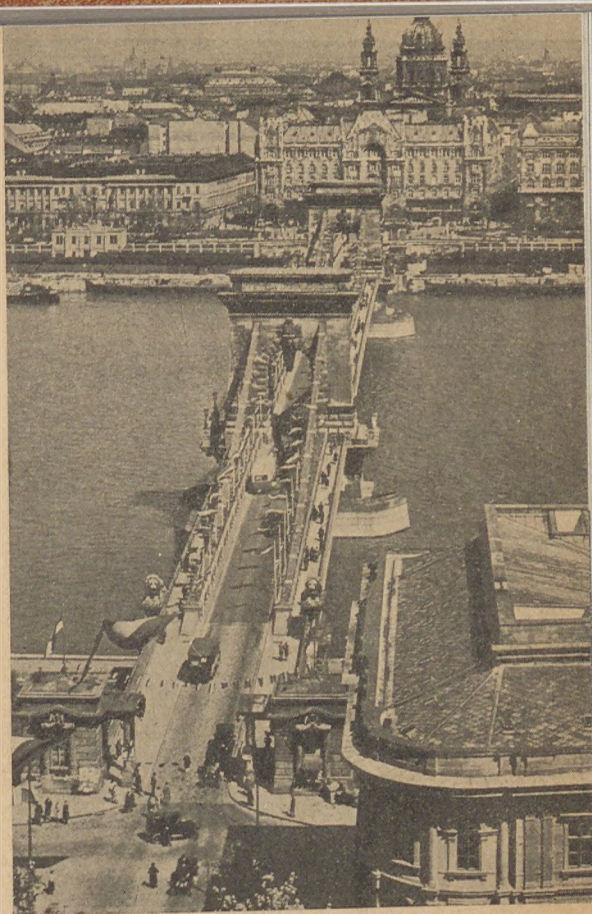
na każdej stacji  
i w wagonach  
pociągów  
radiowych

nabywać można:

dzienniki, czasopisma, książki  
rozkłady jazdy, wydawnictwa  
turystyczne, widokówki, wyroby  
tytoniowe.



**LE NARCISSE BLEU**  
de NURY PARIS VARSOVIE  
Światowej sławy  
woda kwiatowa  
perfumy  
i puder



BUDAPESZT — Most Szechenyiego  
w głębi kościół św. Szczepana.

### STOLICA ZABAWY — BUDAPESZT

Budapeszt, zawsze wesołe i ruchliwe miasto, w karnawale zmienia się na prawdziwą stolicę zabawy. Nieprzerwany ciąg balów, maskarad, wieczorów, rozrywek towarzyskich wypełnia szereg tygodni. Węgrzy umieją się bawić i zarówno pod względem przepychu, dekoracyjności, jak wesołości nastroju, karnawał budapeszteński nie ma sobie równych.

Kolejno odbywają się bale reprezentacyjne, wśród nich świetny zawsze bal „Węgiersko — polski”, urządzany przez organizację polsko - węgierskie pod protektoratem najwybitniejszych osobistości. Specjalną tradycję mają bale studentów uniwersytetu i politechniki budapeszteńskiej, bardzo uczęszczane są bale klubów sportowych, oraz bal Opery, w którym uczestniczą sfery arystokratyczne i wytworni cudzoziemcy.

Temperament narodowy węgierski, zmysł dekoracyjności i barwności, wspaniałe orkiestry i feerie oświetleniowe świecą na tych balach budapeszteńskich prawdziwe triumfy.

## „ORBIS MÓWI“ W POLSKIM RADIO

Z rozgłośni Polskiego Radia w każdy czwartek o godz. 18.20 w Warszawie, zaś o godz. 15.15 w innych rozgłośniach (Lwów, Łódź, Kraków, Katowice, Toruń, Wilno, Poznań) wygłaszane są krótkie pogadanki p. t. „Orbis mówi“...

Szerokie rzesze turystów dowiadują się tym sposobem o najbardziej aktualnych zdarzeniach turystycznych, o wycieczkach i zawodach sportowych, o pobytach ryczałtowych w uzdrowiskach, o różnych okazjach tanich i atrakcyjnych wyjazdów i wycieczek, weekendów itp.

Prosimy naszych Czytelników, by słuchali tych czwartkowych audycji.

### GWIAZDKOWE UPOMINKI ORBISU

Z okazji „Gwiazdki“ i Nowego Roku rozdał Orbis między swych klientów i sympatyków piękne i pożyteczne upominki, które otrzymywała publiczność, zgłaszająca się w okresie świątecznym w sprawach wyjazdowych lub informacyjnych do placówek Polskiego Biura Podróży.

Upominkami tymi były: 1) „Przewodnik Podróżniczo — Turystyczny“, poradnik dla turystów, zawierający informacje turystyczne, kolejowe itd. w ładnym ilustrowanym wydaniu (ok. 200 str. druku) książkowym.

2) Kalendarzyk kieszonkowy na rok 1937, estetycznie wydany, w ładnej okładce, zawierający najpotrzebniejsze informacje.

Wydawnictwami tymi obdarzono tysiące klientów w placówkach Orbisu w całej Polsce.



Łotyszka.

Fot. E. Krautos.

### WYSTAWA TURYSTYKI POLSKIEJ W RYDZE

W krajach bałtyckich przejawia się żywe zainteresowanie turystyką do Polski. Wycieczki, urządzone z Rygi, przeważnie do Wilna, cieszą się zawsze powodzeniem. Aby bliżej zapoznać społeczeństwo Łotwy i Estonii z walorami Polski, jako obiektu podróży i turystyki, zamierza Orbis zorganizować w Rydze — za pośrednictwem swej tamtejszej delegatury — polską wystawę turystyki i przemysłu ludowego. Termin wystawy przewidziany jest na wiosnę roku bież.

---

Wydawca: **POLSKIE BIURO PODRÓŻY ORBIS.**  
Redaktor i red. odp.: **JADWIGA KRAWCZYŃSKA.**

---

Warszawa, ul. Ossolińskich 8, tel. 5.47-55

Drukarnia Artystyczna, Warszawa, Nowy Świat 47, tel. 635-80

## ROBOTY PRZY PRZEBUDOWIE WARSZAWSKIEGO WĘZŁA KOLEJO- WEGO

Roboty przy przebudowie warszawskiego węzła kolejowego, oraz roboty na odcinkach podmiejskich, wykonywane w związku z ich przebudową i elektryfikacją, prowadzone są z niesłabnącą energią.

Po uruchomieniu pierwszych pociągów podmiejskich elektrycznych nastąpi w ciągu roku 1937 dalsze, stopniowe zastępowanie trakcji parowej na odcinku między st. Warszawa — Zachodnia i Warszawa — Wschodnia przez trakcję elektryczną dla pociągów dalekobieżnych. Ku końcowi roku 1937 wszystkie pociągi przebiegające po linii średnicowej, zarówno podmiejskie, jak dalekobieżne, będą miały trakcję elektryczną.

W tym samym czasie, t. j. z chwilą wprowadzenia zimowego rozkładu jazdy w 1937/38 roku będzie zlikwidowany istniejący górny poziom st. Warszawa - Główna - Osobowa. Pozwoli to na uporządkowanie placu dworcowego i ulic dojazdowych.

Dworzec nowy stanie obok obecnego, przewidywanego budynku, między ulicami Poznańską i Emilii Plater.

W końcu 1938 roku można się spodziewać zupełnego wykończenia dworca i jego wewnętrznych urządzeń, oraz oddania go w tym czasie do użytku publicznego.

Oprócz budowy dworca głównego w węzle warszawskim w dalszym ciągu będzie wykonywany szereg innych również rozległych inwestycji, niezbędnych do usprawnienia wciąż rosnącego ruchu. A więc dalsze roboty przy budowie st. Warszawa - Zachodnia, związane z otwarciem jej, jako stacji osobowej w pełnym zakresie czynności, budowę stałego dojazdu do niej przez Zarząd Miejski i wreszcie budowę wiaduktu na ul. Mickiewicza nad torami st. Warszawa - Gdańska.

## PROJEKT PAŃSTWOWEJ ODZNAKI MOTORYZACYJNEJ

Zarząd Główny Polskiego Touring Klubu, po audiencji u p. Premiera gen. Sławoj - Składkowskiego opracował i przedstawił Ministrowi Spraw Wojskowych projekt rozporządzenia Rady Ministrów o wprowadzeniu Państwowej Odznaki Motoryzacyjnej.

Odpisy projektu złożono Ministrowi Komunikacji, Spraw Wewnętrznych i Przemysłu i Handlu.

Projekt opiera się na zasadach, zbliżonych do uzyskania P. O. S.

## MOSTY DROGOWE

W dziedzinie budowy i przebudowy mostów wykończono w roku 1935 na drogach państwowych około 1131 m b mostów stałych, żelaznych i żelbetonowych, oraz około 200 m b mostów drewnianych. Z większych mostów, które zostały otwarte dla ruchu należy wymienić największy w Polsce most żelbetonowy na Pilicy w Białobrzegach, most żelbetonowy na Skawie w Makowie, most stalowy na Pilicy w Spale, oraz most drewniany na Styrcie w Majuniczach.

W budowie znajduje się z większych mostów: most stalowy na Wieprzu w Kośminie, most stalowy na rzece Wiar w Podmojskach, most żelbetonowy na rzece Hrywdzie w Lubiszczycach, mosty drewniane na rzece Turii w Buzakach, na Prypeci w Lubiażu i na Wilii w Wilejce oraz mosty stalowe na Wiśle we Włocławku i Płocku.

Ciężar konstrukcji stalowej mostu we Włocławku wynosi 3300 ton. Będzie on ukończony latem tego roku, a ogólny koszt budowy wyniesie 6,5 miliona złotych. Co się tyczy mostu w Płocku, to rozpoczęto fundowanie jego podpór w roku ubiegłym, przy czym trzeba zaznaczyć, że fundowanie jest robotą wyjątkowo trudną, gdyż filary będą osadzone na stalowych kesonach, opuszczonych na nietonowaną dotąd w Polsce głębokość około 28 m.

## NOWY DYREKTOR ZWIĄZKU PROPAGANDY TURYSTYCZNEJ M. STOL. WARSZAWY

Dyrektorem Związku Propagandy Turystycznej m. st. Warszawy został mianowany p. Feliks Daszyński, poprzednio wicedyrektor Ligi Popierania Turystyki, znany jako rutynowany fachowiec w dziedzinie organizacji turystyki.

## JAK WIELKIE SĄ NASZE ZIEMIE WSCHODNIE?

Nasze Ziemie Wschodnie, przedstawiające ogromne, a jeszcze niedość wyzyskane, możliwości turystyczne, są pod względem obszaru terenami imponującymi, równymi znanym państwom. Województwo wileńskie jest tak wielkie prawie jak Belgia, woj. nowogrodzkie równe jest Palestynie, woj. poleskie jest większe o 2 tys. klm<sup>2</sup> od Holandii, woj. wołyńskie równe jest Egiptowi.

## ULICA POLSKA W SALONIKACH

Z okazji uruchomienia polskiej komunikacji lotniczej z Warszawy do Aten, rada miejska drugiej stolicy Grecji — Salonik — nazwała jedną z głównych ulic pięknego miasta — „Ulicą Polską”.

### Sprzedaje bilety

*krajowe i zagraniczne,  
kolejowe, lotnicze,  
żeglugowe, tramwajowe  
i t. d. Miejsca sypialne  
w pociągach.*

*po cenach ściśle taryfowych.*

### Informuje

*bezpłatnie*

*we wszelkich sprawach,  
związanych z podróżami  
i wycieczkami*

### Organizuje

*wycieczki w kraju i za-  
granicą, podróże indy-  
widualne i zbiorowe,  
zjazdy, pielgrzymki*

### Dział morski

*(Warszawa, Nalewki 8)  
wycieczki morskie  
polskimi statkami  
sprzedaż kart okręto-  
wych na wszystkie regu-  
larne połączenia mor-  
skie*

### Kasa Teatralna ORBISU

*(Warszawa, Al. Jerozolimska 33)*

*Bilety do Teatrów, do  
Opery, na Koncerty, im-  
prezy sportowe i t. p.  
Abonamenty w Teatrach TKKT.*

### Czeki podróżnicze

*(Registermarki)*

*Praktyczna i tania  
waluta turystów  
w Niemczech*

### Kiosk bagażowy ORBISU

*Warszawa — Dworzec Główny*

*Transport bagażu po-  
dróżnych*

*Ubezpieczenia*

### Przewodniki turystyczne,

*Broszury i ulotki informa-  
cyjne. Wydawnictwa własne.*

PONAD 100 PLACÓWEK W KRAJU I ZAGRANICĄ