

Biłotoko  
Krynów

*B. M...*

# TURYSTYKA

PAŹDZIERNIK 1937

T. Rogowski





Inżynierowie polscy studiują niemieckie urządzenia komunikacyjne

Na zaproszenie Ministra Komunikacji Rzeszy, inż. dra Dorpmüllera, wycieczka polskich inżynierów kolejowych udała się do Niemiec w celu zapoznania się z ważniejszymi ośrodkami kolei niemieckich. Była to druga część podróży studiów (pierwsza odbyła się w r. 1935), obejmująca teren północno-zachodnich Niemiec. W wycieczce tej wzięli udział wyżsi urzędnicy Ministerstwa Komunikacji w liczbie 12, pod przewodnictwem Podsekretarza Stanu, inż. A. Bobkowskiego.

Polscy inżynierowie kolejowi zwiedzili Hannover, Bremen, Hamburg i Westerland, mając możność zapoznać się z potężnymi urządzeniami portowo-kolejowymi wielkich portów Bremen i Hamburg, z ciekawymi robotami nad budową grobli i przeprowadzeniem na niej linii kolejowej, łączącej wyspę Sylt z lądem stałym, z urządzeniami i zabudową turystyczną nowoczesnego kąpieliska Westerland, położonego na tej wyspie, dziś jednego z największych w Rzeszy.

Wycieczka przedstawicieli zagranicznych biur podróży

Na zaproszenie Ministerstwa Komunikacji (Wydział Turystyki) przybywają do Polski przedstawiciele zagranicznych biur podróży, którzy wezmą udział w wycieczce turystycznej po Polsce. Wycieczka potrwa tydzień (4—11 października) i zwiedzi: Poznań, Kraków, Zakopane, Krynicę i Żegiestów, Lwów oraz Warszawę. Organizacją techniczną tej podróży zajmuje się Orbis.

Przedstawiciele zagranicznych biur podróży będą mieli możność, dzięki tej wycieczce, zapoznać się z walorami turystycznymi Polski i będą mogli w swoich krajach skutecznie oddziaływać na wzrost zainteresowania turystyką do Polski.

Loty przez całą zimę

Na Konferencji Aeronautycznej Państw Bałtyckich i Bałkańskich w Warszawie i w Krakowie specjalną uwagę poświęcono kwestiom związanym z utrzymaniem komunikacji lotniczej w porze zimowej. Ma to szczególne znaczenie dla polskiej komunikacji powietrznej, gdyż P. L. L. „Lot“ w tym roku po raz pierwszy utrzymywać będą komunikację w porze zimowej na wszystkich liniach zagranicznych.

Roboty na linii Herby Nowe — Gdynia oraz Siemkowice — Częstochowa

Na podstawie porozumienia, zawartego pomiędzy rządem polskim a rządem francuskim w Rambouillet, zmodyfikowanego przez dodatkowe porozumienie z dnia 30 listopada 1936 r., Francusko-Polskie Towarzystwo Kolejowe uzyskało pożyczkę francuską w kwocie 540.000.000 fr. Zasilone funduszami z tej pożyczki Towarzystwo przystąpiło od wiosny r. b. do dalszej realizacji programu robót (przewidzianego w dokumencie koncesyjnym z dn. 29.IV. 1931 r.).

Roboty koło wykończania linii jednotorowej Herby Nowe—Gdynia pociągnęły za sobą konieczność wykonania znacznych prac w Karsznicach i w Kapuścińsku Tranzytowym, na których to stacjach Towarzystwo buduje parowozownie, warsztaty i domy mieszkalne dla personelu, oraz budowy odnogi Siemkowice—Częstochowa długości około 55 km. W związku z budową tej odnogi Towarzystwo przeprowadza wyłączenie gruntów potrzebnych pod budowę i buduje podtorze na całej długości odcinka. Również rozpoczęło na tej odnodze wykonywanie budowli sztucznych i budynków stacyjnych.

Jednocześnie w trakcie budowy znajduje się też drugi tor na odcinku Siemkowice—Karsznice.

Wobec przewidzianego przejęcia przez Towarzystwo od Polskich Kolei Państwowych eksploatacji kolei Herby Nowe—Gdynia z dniem 31 grudnia r. b. Towarzystwo wydzierżawiło od Polskich Kolei Państwowych gmach kolejowy przy ul. Dworcowej 63 w Bydgoszczy, w którym mieścić się będą biura przyszłej Dyrekcji Kolei Koncesjonowanej.

Budowa nowego dworca w Śniatyniu-Załuczach

Na stacji Śniatyn-Załucze, jako stacji granicznej z Rumunią na ruchliwym szlaku Warszawa—Lwów—Bukareszt, została dokonana przebudowa torów i budowa niektórych nowych urządzeń stacyjnych.

Budynek jednak dworca drewniany, parterowy, odbudowany w 1916 r. przez wojska austriackie podczas wojny, nie odpowiada potrzebom stacji granicznej. Ministerstwo Komunikacji przystąpiło więc w roku bieżącym do budowy nowego dworca w Śniatyniu. Gmach dworca jest zaprojektowany zgodnie z wymaganiami architektury nowoczesnej i z potrzebami reprezentacyjnej i granicznej stacji. Stanąć ma w niedalekiej odległości od obecnego budynku.

Nr 10

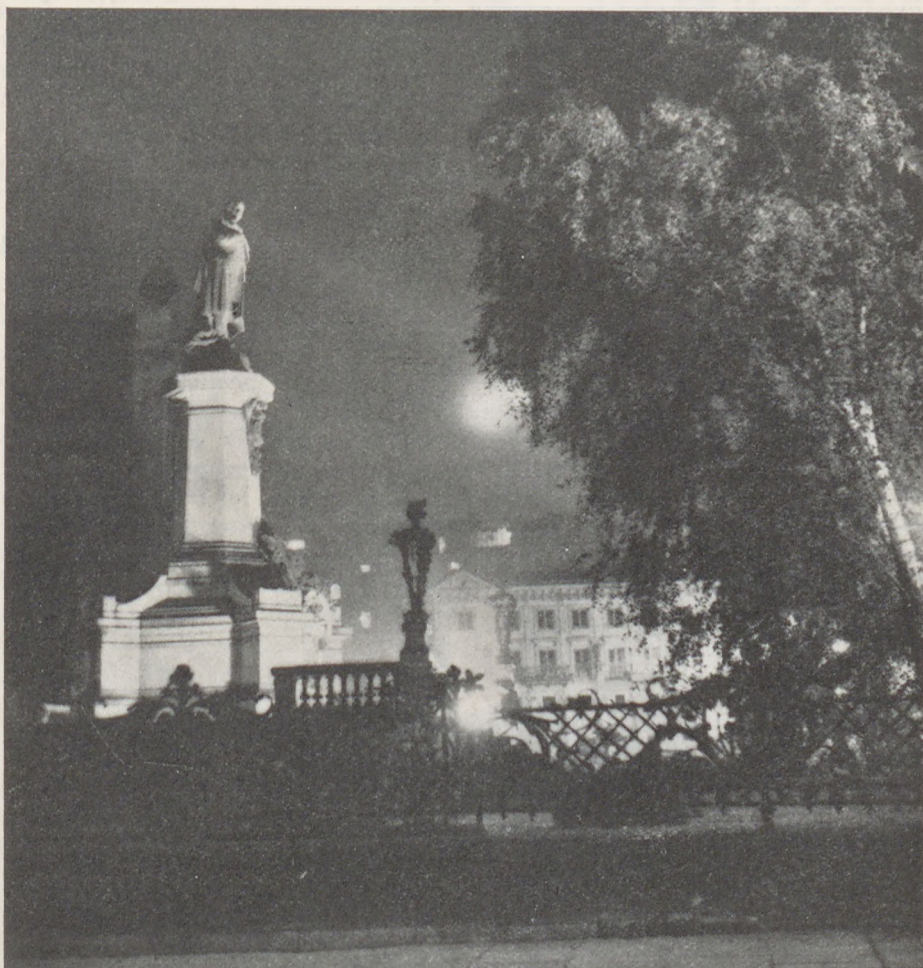


ROK V

# TURYSTYKA

MIESIĘCZNIK

PAŹDZIERNIK 1937



Warszawa. Pomnik Mickiewicza

Fot. H. Waghalter, Warszawa

---

---

**POWSZECHNY FESTIVAL SZTUKI POLSKIEJ**

**W A R S Z A W A**

**2-10 PAŹDZIERNIKA**

---

---



# Warszawa wita gości z całej Polski

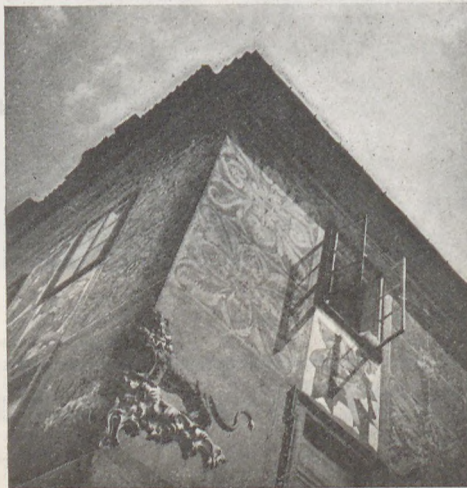
Warszawa przyjmuje w dniach 2 do 10 października liczne tłumy gości, przybywających z całego kraju na pierwszy Festiwal Sztuki Polskiej, zorganizowany przez specjalny Komitet stołeczny z udziałem wybitnych osobistości.

Festiwal Sztuki otwiera sezon kulturalno-rozrywkowy w stolicy, która do-  
rocznie w jesieni rozpoczyna intensywne życie społeczne i towarzyskie po  
wywczasach letnich. W tym roku Warszawa postarała się o nadanie temu  
momentowi szczególnego znaczenia przez zaproszenie całej Polski na wielką  
uczcie kulturalno-artystyczną.

Festiwal Sztuki Polskiej jest rzadką okazją poznania tego, co daje dawna  
i współczesna kultura narodowa, pogłębienia zainteresowań sztuką i ułatwie-  
nia kulturalnej, szlachetnej rozrywki, do której każdy człowiek, mniej czy  
więcej świadomie, tęskni. W czasie Festiwalu każdy uczestnik może zwiedzić  
wystawy i muzea, zawierające arcydzieła malarstwa, rzeźby, grafiki, może  
zachwycać się muzyką i śpiewem w wykonaniu znakomitych artystów na kon-  
certach religijnych i świeckich, może bywać co wieczór w teatrach, dających  
przedstawienia w szerokiej skali od dramatu do rewii.

(Program Festiwalu podajemy na str. 8, pt. „Warszawa pod znakiem sztuki  
polskiej“).

Warszawa sama, ukaże się swym gościom w szacie, godnej wielkiej stolicy.  
Kto znał ją dawniej, lub kto powita ją po raz pierwszy zauważy piękne  
dekoracje kwiatowe, artystyczne iluminacje, oryginalne pochody i obchody na  
ulicach miasta. Nowa Warszawa rozbudowuje się na miarę nowoczesnego cen-  
trum wielkomięjskiego, wznosi potężne budowle, gmachy publiczne, pomni-  
ki, dzielnice mieszkalne według ostatnich wymagań techniki. Rozległe te-  
reny zostały, zabudowane w ostatnich latach, a dawne lokale, sklepy i ulice  
zmodernizowały się nie do poznania. Dla wszystkich, interesujących się kul-  
turą własnego kraju, pobyt w Warszawie podczas Festiwalu Sztuki będzie  
jednym pasmem ciekawych, miłych i wysoce wartościowych wrażeń w naj-  
lepszym gatunku.



Motyw staromiejski  
Warszawa

Fot. H. Waghalter  
Warszawa

# Dawna Warszawa

Rozwojem swym, ilością mieszkańców i wielkością obszaru prześcignęła Warszawa wiele innych miast i miasteczek w Polsce, znacznie starszych i historycznie znanych. Jako stolica Państwa od XVII wieku i obecnie po odzyskaniu Niepodległości — Warszawa zmienia się nie do poznania niemal z każdym dziesiątkiem lat. Jest na drodze do stania się jednym z największych i najnowocześniejszych miast Europy ze swymi 1.300.000 głów ludności, ze swym nad wyraz ruchliwym tempem życia gospodarczego i politycznego.

Jak szybki i ciekawy był rozwój naszej stolicy, jak zmienne i dramatyczne jej losy — dowiadyuje się ciekawy turysta z nowej książki Franciszka Galińskiego: „Gawędy o Warszawie“ (wyd. Biblioteki Polskiej). Praca ta dla wszystkich przystępna, napisana w formie felietonów i ciekawych anegdot, pięknie ilustrowana, przykuwa czytelnika urokiem i romantycznością tematu, o którym autor mówi z całym umiłowaniem i serdecznym zapałem.

Tam, gdzie teraz świecą neony, odbijające się barwną tęczą w gładkich powierzchniach asfaltów, gdzie rozbrzmiewa radio, a setki tysięcy ludzi porozumiewa się telefonicznie z całym miastem, krajem i światem — jeszcze w XIII wieku była nieprzenikniona knieja, lasy i moczary, zamieszkałe przez dziką zwierzynę. Osady ludzkie nad brzegami średniej Wisły były rzadkie, pierwsze grody mazowieckie, Czernsk, Płock, Sochaczew, Zakroczym, Warka imponowały wiosce „Warschowie“, leżącej nad potokiem Drną, gdzie dziś dzielnica nowomiejska. Myśliwski dwór w Jazdowie, gdzie dziś szpital Ujazdowski z dawnym gmachem zamkowym, był odległą rezydencją książęcą.

Dopiero budowa Zamku na wzgórzu warszawskim i założenie rynku warszawskiego na dzisiejszym Starym Mieście przez Konrada II, księcia mazo-

Warszawa  
Plac Napoleona

Fot. H. Poddebski  
Warszawa

Warszawa  
Stare Miasto

Fot. H. Waghaller  
Warszawa





wieckiego dały początek historycznemu grodowi Syreny w drugiej połowie XIII wieku.

Dzisiejsza Wielka Warszawa jest tak niepodobna do dawnej, że z trudem wyobrażamy sobie np., iż wszystkimi ulicami, spadającymi ku Wiśle, jeszcze w XIX wieku płynęły potoki i rzeczki, że było ponad setkę źródeł i stawów na całym obszarze miasta, że w okolicy ul. Chmielnej był chmielnik książeccy, a do niedawna — mokre łąki, że do Ujazdowa, gdzie dziś park dla dzieci, wyjeżdżało się na wieś na letnie wycieczki jeszcze za pamięci ostatniego pokolenia Warszawian.

Odślaniane obecnie mury obronne starej Warszawy stanowią jeden z niewielu zabytków stolicy, niszczonej wojnami szwedzkimi i moskiewskimi, pożarami i zębem czasu. Lecz fragmenty pamiątek, gmachy, pałace, zakątki, place, cmentarze, kościoły, ulice Warszawy naznaczone są wspomnieniami historii, bohaterскими i tragicznymi w czasie niewoli i wyzwolenia narodowego. Są także świadkami życia codziennego niefrasobliwej „Warszawki“, lubiącej się bawić lekkomyślnie i z szykiem. Na tej kanwie autor „Gawęd o Warszawie“ rozsnął opowieści o ludziach i dzielnicach warszawskich w ciągu kilku setek lat, o obyczajach i dziwactwach panów i kupców, o gmachach i kawiarniach, o teatrach i wyścigach, o pięknych warszawiankach, o artystach i politykach. Warto poznać bogatą przeszłość Warszawy i pokochać ją, jak na to zasługuje w sercu każdego Polaka, zwiedzającego swą stolicę.

J. Kr.

## Poznań wart poznania

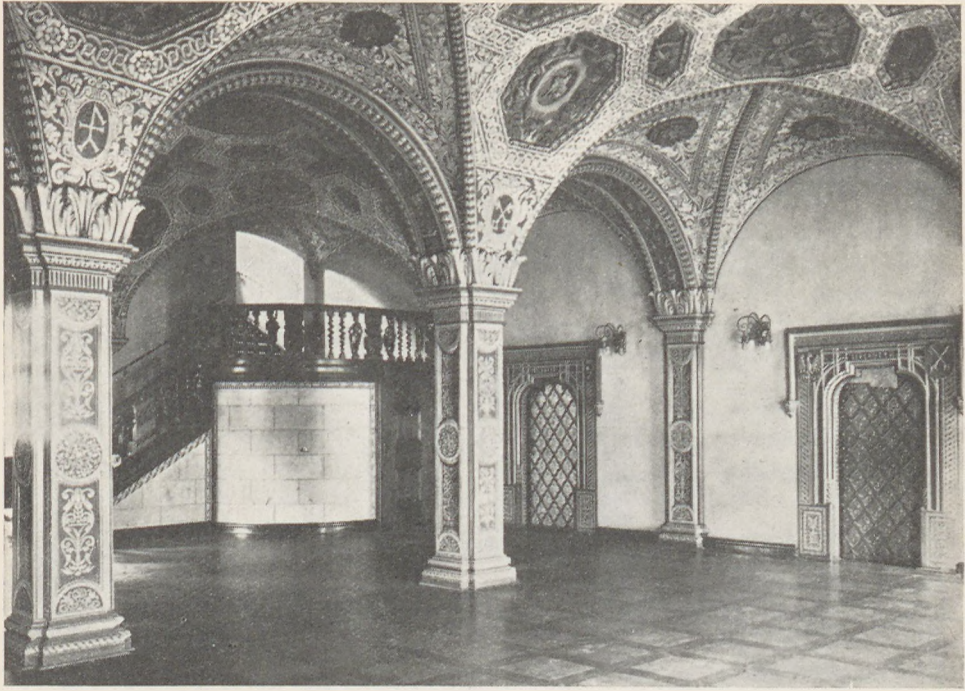
Do Gdyni jeżdżą turyści zobaczyć morze, do Krakowa — poznać pamiątki narodowe i miejsca będące świętością narodową, do Częstochowy z pielgrzymką na Jasną Górę, a do Poznania, jak dotychczas, przeważnie tylko na sławne już w całym świecie Targi Poznańskie.

A przecież nawet bez Targów Poznań powinien być celem wycieczek turystycznych.

Piękne to miasto, jedno z najstarszych w Polsce, szczyli się pierwszą świątynią chrześcijańską i wielu pięknymi zabytkowymi gmachami. Poznań — to nawskroś zachodnio-europejskie miasto, handlowe przy tym i przemysłowe, porządnie, jednolicie zabudowane. Nie widzi się tam takich dziwolągów, jak chałupka obok wielkiej kamienicy, wszędzie przysłowiowa czystość i ład poznański. W dzielnicy willowej śliczne wille w ogródkach, piękny park Wilsona i ogród zoologiczny.

Najcenniejszą perłą Poznania jest Stary Rynek, usprawiedliwiający swą nazwę kilkusetlenim już istnieniem. Wśród wielu kamieniczek szacownych stoi prześliczny ratusz z gotycką wieżą. Gmach ratusza — częściowo z jednej strony gotycki, słynny jest jednak przede wszystkim z prześlicznej wschodniej fasady w stylu włoskiego renesansu, jak i wspaniałej sali posiedzeń rady miejskiej — również renesansowej.

Drugim zabytkiem, godnym uwagi, jest najstarsza w Polsce katedra na Ostrowie Tumskim za rzeczką Cybiną. Niejednolity styl — bowiem front klasycystyczny, wieże zaś gotyckie uwieńczone barokowymi hełmami — nie przeszkadza temu, że całość sprawia wrażenie dostojnej powagi. Powiew dziejów ogarnie każdego, kto wejdzie w te mury i rzuci okiem na liczne nagrobki, sarkofagi i płyty starte już przez wieki. W złotej kaplicy przepięknej, bogatej, znajduje się miejsce wiecznego spoczynku dwóch pierwszych królów Polski: Mieczysława I i Bolesława Chrobrego.



Poznań. Sala ratuszowa w stylu Odrodzenia

Fot. H. Poddebski, Warszawa

W pobliżu Katedry stoi stary rycerski kościółek Panny Marii, gotycka Psałteria i — ukryte w zieleni ogrodów — pałac arcybiskupi oraz domki prałackie.

Ze świątyń poznańskich wymienić trzeba kościoł św. Marcina oraz św. Wojciecha z grobami zasłużonych, w tym ostatnim przepiękne witraże Wyspiańskiego i Mehoffera, dostosowane do ślicznej i nastrojowej polichromii.

I cóż jeszcze może zwiedzać turysta w Poznaniu? To zależy od jego gustu i zamiłowania; są przecież muzea, galeria obrazów, słynna biblioteka Raczyńskich, ogród zoologiczny, sławna palmiarnia poznańska, samo wreszcie miasto warte dłuższego spaceru.

Ruchliwe, ożywione, ma jednak w sobie pewną powagę i surowość, ma jeszcze w architekturze obce naleciałości, z których dużo już zniknęło i znika w dalszym ciągu. Samo zaś miasto i jego mieszkańcy pozostawią na pewno miłe wspomnienia, jako centrum życia i kultury na zachodzie Polski.

Poznań wart poznania!

St. Ł.

## „Sztuka, Kwiaty, Wnętrze” Wielka Wystawa w Poznaniu

Wielki przegląd współczesnej polskiej kultury artystycznej odbywa się w Salonie Sztuki Wystawy „Sztuka, Kwiaty, Wnętrze” w Poznaniu w czasie od 3 — 17 października.

Komitet działu Sztuki zaprosił około 700 artystów plastyków w całej Polsce do udziału w Wystawie.

Komitet uzyskał od resortów ministerialnych, samorządów i źródeł prywatnych szereg poważnych sum na zakupy i nagrody.





Widok z Palestyny

Fot. Jan Ryś, Warszawa

## Żegnaj słońce — witaj słońce!

Zbliżają się słotne, ponure dni jesieni — na trawnikach usłanych liśćmi żółtkłymi odbywa się pożegnalny taniec słońca. W tym roku nacieszyliśmy się nim dostatecznie, nie tyle jednak, aby nie myśleć z żalem o ostatnich dniach lata.

Dla kogo rozstanie zbyt żałosne — ten może lato kontynuować na wycieczce „15 dni na Bliskim Wschodzie“. 15-dniowe wycieczki do krajów Lewantu, organizowane przez GAL na statku „Polonia“ zdobyły sobie już zasłużoną sławę i popularność.

Podróż do Palestyny, Grecji i Turcji biegnie najpiękniejszą, jedną z najstarszych i najbardziej cenionych w turystyce tras. Podróż tę, do niedawna nie dostępną dla średnio zamożnego człowieka, odbyć można dziś niewielkim kosztem. Na pokładzie „Polonii“ turysta wygodnie przeżywa urozmaiconą trasę podróży, wypoczywając na morzu w ciepłe i blasku południowego słońca oraz rozkoszując się doskonałą kuchnią, z której słyną polskie statki.

Po wyruszeniu z Konstanty s/s „Polonia“

udaje się do Haify, gdzie, w czasie trzydniowego postoju statku, można doskonale zwiedzić Palestynę. W drodze powrotnej statek zatrzymuje się w Pireusie, odległym o 20 minut drogi od stolicy Grecji, Aten i w Istanbule, pełnym pamiątek historycznych. Podróż do Palestyny, Grecji i Turcji — trzech ognisk kultury starożytnej jest przede wszystkim podróżą pouczającą, niezbędną do uzupełnienia wykształcenia każdego inteligenta.

Co dwa tygodnie w ciągu całego roku odplywa z Konstanty „Polonia“ i zabiera na swym pokładzie grupę wycieczkową. Wycieczki te odbywają się w ograniczonym gronie osób, co gwarantuje wypoczynek i przyjemne wypadki lądowe. Ceny wycieczki wraz z paszportem indywidualnym, wizami i przejazdem kolejowym oraz biletem okrętowym rozpoczyna się od zł 345.—

Najbliższe dwa miesiące nadają się specjalnie do odbycia tej pięknej podróży: jesień na Bliskim Wschodzie jest ciepła, pogodna i pełna słońca.

---

**Wszystkie Oddziały i Agencje ORBISU sprzedają karty okrętowe na regularne połączenia linii okrętowych**

---



# Gdzie spędzić urlop jesienny?

Tradycyjnie piękna polska jesień nie zawiodła we wrześniu i jest nadzieja, że na piękną pogodę w październiku liczyć możemy także na „pewniaka”. Jest to pora najzupełniej odpowiednia na wypoczynek urlopowy w wygodnych warunkach i stosunkowo niedrogim kosztem, lub na przeprowadzenie kuracji w uzdrowiskach.

Do połowy października warto spędzić parę tygodni na kuracji w Morszynie lub Muszynie koło Krynicy. Niska opłata ryczałtowa na pobyt obejmuje koszt całkowitego utrzymania w wygodnym pensjonacie, koszt badania lekarskiego i przepisanych przez lekarzy kąpeli, lub zabiegów oraz taksę klimatyczną. Za pośrednictwem Orbisu można spędzić 3 tygodnie w Morszynie za 180 zł, w Muszynie zaś — nawet za 135 zł.

Kto przeprowadza kurację w Inowrocławiu, za 2 tygodnie pobytu zapłaci tylko 126 zł, za 3 tygodnie — 185 zł. Kuracje za opłatą ryczałtową w Inowrocławiu, organizowane przez Orbis przy ścisłej współpracy z Zarządem Zdrojowym Inowrocławia, można przeprowadzić do 31 października.

Dla osób, które urlop swój chcą poświęcić nie na kurację, lecz na miły wypoczynek w jednej z miejscowości turystycznych, prawdziwą okazją są zjazdy masowe, organizowane przez Ligę Popierania Turystyki, pod hasłem słonecznej jesieni i taniego urlopu. Karty uczestnictwa L. P. T., które otrzymać można za pośrednictwem Orbisu, dają prawo do 66<sup>0</sup>/<sub>0</sub> zniżki kolejowej oraz 3-dniowego pobytu w pensjonacie w Zakopanem i w Zaleszczykach do 31 października, a na Huculszczyźnie do 20 października.

Orbis umożliwia jak najpełniejsze wykorzystanie tych udogodnień na dłuższe nawet okresy, organizując pobyty wypoczynkowe w najpiękniejszych miejscowościach.

Niezależnie od indywidualnych pobytów kuracyjnych i wypoczynkowych — warszawskie placówki Orbisu organizują 15-dniowe zbiorowe wycieczki do Worochty, Zakopanego i Zaleszczyk po bardzo przystępnych cenach.

Placówki Orbisu w całej Polsce służą jak najchętniej wszelkimi szczegółowymi danymi.

Fot. Photo-Plat.  
Warszawa

Zaleszczyki. Targ na owoce pod Ratuszem



# Warszawa pod znakiem sztuki polskiej

Pierwszy Powszechny Festival Sztuki Polskiej, mający na celu przegląd polskich wysiłków artystycznych, oraz rozpowszechnienie w społeczeństwie zamiłowania do sztuki, odbędzie się w Warszawie od dnia 2 do 10 października. Wezmą w nim udział wszystkie organizacje artystyczne, kulturalno-oświatowe, zawodowe itp.

Protoktorat nad pracami Komitetu Organizacyjnego objęli pp.: prof. Wojciech Świętosławski — Minister W. R. i O. P., gen. broni Kazimierz Sosnkowski i Prezydent m. st. Warszawy Stefan Starzyński.

Do Prezydium Komitetu Festivalu wchodzi pp.: prezes Waław Sieroszewski, wiceprezes min. August Zaleski i woj. Władysław Jaroszewicz, sekretarz generalny — Stanisław Lorentz, skarbnik — Jan Piątek.

Komitet pracował w 10-ciu sekcjach, a mianowicie w sekcji teatralnej, muzealnej, literackiej, muzycznej, radiowej, książki, widowisk plenerowych, filmowej, organizacyjnej i propagandowej.

Festival obejmuje więc różnorodne dziedziny sztuki, a wszystkie imprezy artystyczne Festivalu opierają się jedynie na pracach artystów polskich. W Festivalu wezmą udział wszystkie większe teatry stołeczne, a więc teatr Narodowy, Polski, Mały, Letni, Kameralny, Malickiej, Jaracza, wstępując z polskim repertuarem. Opera zamierza wystawić na zmianę „Straszny Dwór“, „Halke“ i „Legendę Bałtyku“.

Na specjalną uwagę zasługuje cykl widowisk, dla których malowniczym i stylowym tłem będzie warszawski Rynek Starego Miasta. Projektowane jest wystawienie „Przekupki warszawskiej“, oraz „Powrotu Alberta z wojny“. Barwne pochody w kostiumach z XVI, XVII i XVIII wieku przeciągać będą ulicami stolicy, wywołując wizje minionej przeszłości.

Również część koncertowa Festivalu przedstawia się ogromnie atrakcyjnie. W najpiękniejszych świątyniach stolicy: w Katedrze, w kościele Zbawiciela, Św. Krzyża, św. Aleksandra, św. Anny i u Kar-

melitów odbywać się będą codziennie koncerty religijne, mające w programie najpiękniejsze utwory polskiej muzyki kościelnej, jak Msza Piotrowińska, Fantazja na smyczki i organy Żeleńskiego, utwory Michałowskiego, Chwałiboga, Moniuszki, Gomułki i wielu innych.

W salach Konserwatorium, Filharmonii i w Domu Katolickim odbywać się będą koncerty symfoniczne i wokalne z udziałem najwybitniejszych polskich zespołów symfonicznych pod dyrekcją najsłynniejszych dyrygentów. W repertuarach utwory najznakomitszych kompozytorów polskich: Chopina, Karłowicza, Różyckiego, Noskowskiego, Paderewskiego, Szymanowskiego, Maklakiewicza i innych. W koncertach wokalnych wezmą udział najwybitniejsi śpiewacy polscy.

W czasie trwania Festivalu przewidziano urządzenie serii pierwszorzędnych koncertów muzyki fortepianowej w wykonaniu słynnych solistów.

Jedyny w swoim rodzaju, przepięknie położony Teatr na Wyspie w Parku Łazienkowskim da przedstawienie oper komicznych „Verbum Nobile“ i „Za króla Stasia“. Również i w dziedzinie filmu poczyniono starania, ażeby zaprezentować nasz dotychczasowy dorobek: 2 wielkie kina stołeczne wyświetlać będą wyłącznie polskie filmy.

Zwiedzanie Muzeów będzie udostępnione dzięki temu, że koszty wstępów będą włączone w cenę kart uczestnictwa. W Muzeum Narodowym będą urządzone bardzo interesujące wystawy; w gmachu Zachęty Sztuk Pięknych będzie wystawa zbiorowa prac L. Wyczółkowskiego, oraz bieżąca Wystawa Sztuki; w Instytucie Propagandy Sztuki — wystawa grupy artystów wileńskich.

Na Starym Rynku ma być zorganizowana loteria dzieł sztuki i książek. Również dookoła Rynku będą urządzone kramy stylowe, a sprzedawcy będą ubrani w kostiumy z XVII i XVIII wieku.

ŁATWO SIĘ ZBOGACIĆ TEMU, KTO GRA NA  
**Polskiej Państwowej Loterii Klasowej**  
GŁÓWNA WYGRANA CZWARTEJ KLASY WYNOŚI  
**1.000.000 złotych**

SA NADTO WYGRANE PO 100.000, 75.000, 50.000, 25.000, 20.000 ZŁ.

i wiele innych.

Losy nabywać można u kolektorów na całym terenie Rzeczypospolitej



## Jak przyjechać na Festival Sztuki do Warszawy?

(Zniżki kolejowe, pociągi popularne, indywidualne karty uczestnictwa)

Trzydzieści pociągów popularnych, zorganizowanych przez Ligę Popierania Turystyki, przewozi publiczność do Warszawy podczas Festiwalu Sztuki Polskiej (od 2 do 10 października).

*Bilety na pociągi popularne* nabywać można w placówkach Orbisu, przy czym wydawane są kupony uprawniające do szeregu *bezpłatnych* świadczeń. Każdy posiadacz karty kontrolnej i kuponów ma prawo do: 1) biletu wstępu do jednego z teatrów na przedstawienie popołudniowe, 2) biletu wstępu na jeden z koncertów festiwalowych, 3) wstępu na wystawę dzieł Leona Wyczółkowskiego, 4) wstępu do wszystkich muzeów, na wystawy, do Zamku i do Łazienek, 5) wstępu na wszystkie widowiska i imprezy, urządzone z okazji Festiwalu. Ponad to każdy uczestnik zjazdu bierze udział w losowaniu dzieł sztuki i wydawnictw.

Takież same uprawnienia do bezpłatnych świadczeń przysługują posiadaczom *indywidualnych kart uczestnictwa* na Festiwal, które zakupić można również w placówkach Orbisu. Karty te upoważniają do 75% *zniżki kolejowej w drodze powrotnej z Warszawy*. Osoby, które posiadają legitymacje, uprawniające do stałych zniżek kolejowych (urzędnicy itd.) mogą korzystać ze specjalnych kart uczestnictwa, upoważniających do 50% *zniżki kolejowej w obie strony*.

Organizacją kwaterunków w Warszawie dla przyjezdnych zajmuje się Związek Propagandy Turystycznej m. st. Warszawy. Informacje w kiosku na Dworcu Głównym w Warszawie oraz w Centrali Z. P. T., plac Teatralny, róg ul. Wierzbowej.

Turystom przybywającym do Warszawy *zwracamy uwagę, że Orbis posiada w stolicy szereg placówek własnych i agencji w różnych dzielnicach miasta*. Oto adresy: *Centrala i Biuro Ossolińskich 8, tel. 5-47-55,*

*Turystyczne: 3-41-22, 3-46 83.*

*Oddziały:* Marszałkowska 98, tel. 9-99-49, 9-97-66, 9-97-64, 9-60-21, 9-99-08, 7-24-14. Marszałkowska 153, tel. 2-64-11, 2-50-86, 5-34-39. Nalewki 8, tel. 11-64 50, 11-64-75. Praga, Targowa 70, tel. 10-29-49.

*Agencje:* Królewska 10 (Worms), tel. 5-33-46. Wierzbowa 11, tel. 2-85-87, 6-08-63. Chłodna 17, tel. 6-19-85.

*Biuro Bagażowe:* Dworzec Główny, tel. 6-66-53.

*Kasa Teatralna* al. Jerozolimskie 33, tel. *i Koncertowa:* 9-91-99.

## Jarmark - Pokaz w Słonimie

Jeszcze nie przebrzmiały echa „Dni Polesia“ i „Jarmarku Poleskiego“ w Pińsku, Targów Wschodnich we Lwowie, „Targów Wołyńskich“ w Równem i „Obchodu Winobrania“ w Zaleszczykach — a już w dniach 17—19 października otwarty zostanie specjalny „Jarmark - Pokaz“ w Słonimiu, świad-

cząc o aktywności gospodarczej Ziemi Wschodnich.

Impreza ta, organizowana w bieżącym roku po raz pierwszy, ma na celu przedstawienie dorobku gospodarczego i kulturalnego, wzmożenie wymiany handlowej i zblizenie konsumenta do producenta.

Jedziesz do WILNA?

zobacz

**Futra**

u B-ci Porudomińskich

ul. Niemiecka 28

### Zjazd w Wilnie

W pierwszych dniach października (3, 4, 5) odbędzie się w Wilnie ogólnopolski Zjazd Związku Powiatów R. P. Trzeci dzień pobytu w Wilnie kierownictwo Zjazdu zarezerwowało na zwiedzenie Wilna i okolicy (Troki, Werki i Narocz).

Na dzień 11-go listopada został wyznaczony do Wilna zjazd członków P. O. W. W tym dniu do Wilna ma przybyć kilka tysięcy uczestników walk o niepodległość.

### Zjazd do Katowic

W dniach od 2—17 października Liga Popierania Turystyki organizuje zjazd do Katowic z okazji interesującej wystawy „Przed Zimą“, która odbędzie się w Katowicach. Posiadacze kart uczestnictwa Ligi Popierania Turystyki korzystać będą z 75% zniżki kolejowej w drodze powrotnej, z bezpłatnego wstępu na wystawę oraz ze zniżek w hotelach i restauracjach.

Karty uczestnictwa do nabycia w placówkach Orbisu.

Najciekawsza i najbardziej emocjonująca  
rozrywka stolicy

## Wyścigi konne w Warszawie

Na polu Mokotowskim w centrum miasta

Dojazd tramwajami:

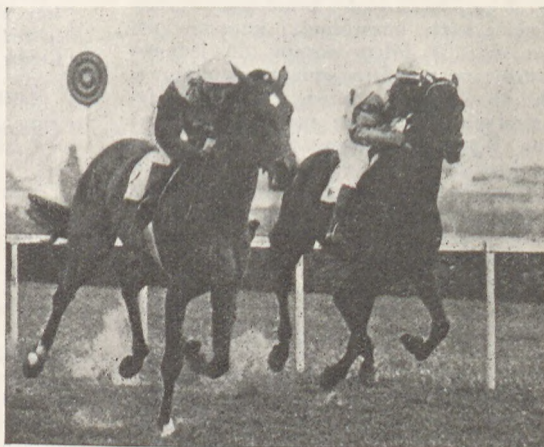
8, 17, 25, Z i M

**D N I E W Y Ś C I G O W E :**  
**Sezon Jesienny**

PAŹDZIERNIK: 2, 3, 5, 6,  
7, 9, 10, 12, 13, 14, 16, 17,  
19, 21, 23, 24, 26, 28, 30 i 31

LISTOPAD: 1 i 4

DNI DODATKOWE – LI-  
STOPAD: 6, 7, 9, 10, 11,  
13 i 14



## Koleją

cały świat objedziesz

## Elektritem

cały świat usłyszysz



Odbiornik dla miłośników pięknej muzyki

## ELEKTRIT

gwarantuje najpiękniejsze i najlepsze odbiory





Czerniowce (Rumunia). Pałac metropolity

Fot. Photo-Presse, Bucuresti

## Polsko-rumuńska współpraca turystyczna

Między rumuńskim narodowym biurem podróży „Romania“ a Orbisem, jako polskim narodowym biurem podróży, nawiązane zostało porozumienie w celu ściślejszej współpracy. W Biurze Turystycznym

Orbisu w Warszawie (Ossolińskich 8) będzie urzędował delegat „Romanii“, który będzie współpracował w sprawach ruchu turystycznego polsko-rumuńskiego, ze względu na ożywione stosunki między obu krajami.

### Amerykanin pisze książkę o Polsce

W sierpniu i wrześniu zwiedzał Polskę znany autor amerykański i wydawca najpoważniejszego miesięcznika turystycznego „Travel“, p. Robert Mc Bride. Przybył on do Polski na zaproszenie Linij Żeglugowych Gdynia—Ameryka z zamiarem napisania książki o Polsce.

W towarzystwie przewodnika Orbisu p. R. Mc Bride zwiedził Gdynię, Warszawę, Wilno, Lwów, Zakopane, Kraków, Częstochowę, Poznań, Kalisz, Białystok i Białowieżę, korzystając na całej trasie z organizacji pobytu przygotowanej przez Orbis. Wraz z p. Mc Bride odbył podróż po Polsce p. George Mc Master, korespondent codziennych pism amerykańskich.

## Wycieczki i zjazdy popularne

W Polsce organizowanie turystyki masowej rozpoczęto w roku 1932 w dwóch podstawowych formach: wycieczek popularnych i zjazdów.

W r. 1936 utworzono Ligę Popierania Turystyki jako placówkę kolei. Liga inicjuje zjazdy i przewozy masowe turystów we współpracy z organizacjami i placówkami biur podróży, daje również odpowiednią obsługę turystyczną podczas zjazdów.

Z opłat dodatkowych za karty uczestnictwa L. P. T. powstał fundusz, kierowany na subwencje i inwestycje, ale tylko takie, które mają możliwość wzmaganania i zaspokajania potrzeb masowych przewozów turystycznych. Z inwestycji Ligi wymienić należy: hotel turystyczny w Sławsku, hotel turystyczny w Siankach, kolej do Naroczy, ogromny hotel turystyczny na 1000 osób w Gdyni, finansowanie kolei górskiej na górę Parkową w Krynicy, poparcie kolei linowej w Zakopanem, budowa hotelu turystycznego w Hallerowie i w Augustowie, założenie pięciu biur obsługi turystycznej i duży dorobek w zakresie wydawnictw, a wreszcie obok tego mnóstwo subsydiów i dotacji.

Biura podróży pracują w najściślejszym porozumieniu z Ligą.

Działalność Ligi obrazują cyfry, które wskazują, że od roku 1933 ilość pociągów popularnych wzrosła o 152%, liczba turystów o 146% i wpływy dla P. K. P. o 51%, przy ogólnym spadku taryfy o 25%.

## Najlepsze ostrza do golenia

Długoletnia praktyka najwybitniejszych fachowców w dziedzinie produkcji stalowej i próby laboratoryjne wykazują niezbicie, że grubość ostrza do golenia, wąski czy szeroki szlif, jak również podłużny wykrój nie mają znaczenia i nie stanowią o jakości nożyka.

Decydujący jest system i sposób hartowania stali, stanowiący ścisłą tajemnicę poważnych zakładów przemysłowych. Tajemnicę hartowania stali wysokooporowej, używanej do wyrobu znakomitych ostrzy do golenia, posiada fabryka „Polonóz” dzięki specjalistom, którzy praktykę odbywali w zakładach największych koncernów stalowych w Europie. Stosowany system produkcji jest jedynym, który pozwala wytwarzać uniwersalne ostrza, jakimi są POLONIA-Luksusowe, nadające się do każdego zarostu, od najdelikatniejszego do najtwardszego.

Ostrza do golenia POLONIA-Luksusowe wykonane są z najlepszej, wysokooporowej, chromowej stali szwedzkiej. Precyzyjne wykonanie szlifów, elektryczne hartowanie i kilkakrotna skrupulatna kontrola fotoceli są gwarancją dobroci każdego poszczególnego nożyka.

Poza tym fabryka produkuje: Polonia Special, Record, Polonia Extra, Victoria, Narodowe, Polonia Ludowe, Polonia Favorit, Polonia Luksusowe, Triumf, Polonóz 0,08 — wszystkie pierwszorzędnej jakości. (300)



*Pod rybkę  
czy pod pieczyste  
pijcie Koniaki i Wódki  
„Suchowola”*

KASA TEATRALNA ORBISU w Warszawie, Al. Jerozolimskie 33, róg Marszałkowskiej, w pobliżu Dworca Gl. Tel.: 9.91-99 i 9.91-89 czynna codziennie od godz. 9 do 20, w niedziele i święta od godz. 10 do 19, sprzedaje bilety do wszystkich teatrów bez dopłaty w dniu przedstawienia i na kilka dni naprzód. Przyjmuje zamówienia telefoniczne i odsyła bilety do domu. Nabywanie biletów zawczasu ułatwia wybór sztuki i najdogodniejszych miejsc w dowolnej cenie.



# Alpinisci w górach Kaukazu

Najciekawsze dla alpinistów na terenie Z. S. R. R. są góry Kaukaskie, ciągnące się od Morza Czarne do Morza Kaspijskiego. Zwiedzane są z upodobaniem przez turystów Europy i Ameryki.

Najwyższe szczyty gór Kaukaskich — Kazbek (5.046 m), Dychtau (5.198 m) oraz Elbrus (5.635 m). Z Elbrusu podczas jasnej pogody widoczne są morza Czarne, Kaspijskie i Azowskie.

Również atrakcyjna dla turystów-alpinistów jest Swanecja — niewielki kraj górzyski, położony w samym sercu Kaukazu, przypominający Szwajcarię, dzięki swym lodowcom, górcom pokrytym wiecznym śniegiem, oraz Piatigoria ze szczytami Czahara i Dżanga Tau wysokości ponad 5.000 m nad poziom morza.

Punktem wyjściowym dla turystów, wchodzących na Elbrus, jest stolica Republiki Kabardino-Bałkarskiej, miasto Nalczyk, posiadające bezpośrednie połączenie z Moskwą. O 150 km od Nalczyka u podnóża Elbrusu leży wieś Adył-Su, gdzie można odpocząć, otrzymać przewodników, zaopatrzyć się w konie oraz uczynić odpowiednie przygotowania do dalszej drogi na

Celem ułatwienia wejścia na niedostępne szczyty gór Kaukaskich „Intourist“ zbudował szereg schronisk na wysokości 1800 m, 3200 m, 4200 m oraz schronisko dla turystów na siodle Elbrusu na wysokości 5268 m.

Majestatyczne łańcuchy górskie, błękitne słoneczne morze, roślinność południowa, łąki alpejskie — cały ten różnorodny krajobraz czaruje swą wspaniałością turystów, zwiedzających Kaukaz.



Kaukaz  
Spinaczka górską

Foto Intourist

## Chopin — George Sand w Paryżu

Spotkaniu dwojga wielkich artystów, Fryderyka Chopina i George Sand w Paryżu 1837 r., zawdzięcza kultura polska i francuska szereg arcydzieł i wspomnień, których urok żywy jest, jak przed stuleciem...

Wystawa pod nazwą „Fryderyk Chopin, George Sand i ich przyjaciele“, urządzona w siedzibie Biblioteki Polskiej w Paryżu, w nastrojowym otoczeniu starego Paryża przy Quai d'Orleans nr 6, jest wyrazem pietyzmu polsko-francuskiego dla wielkiej przeszłości i wielkich ludzi obu narodów.

Tłumy publiczności, przybywającej na Wystawę światową, odwiedzają Wystawę w Bibliotece Polskiej, zawierającą liczne i doskonale zgrupowane pamiątki rodzinne, portrety, dokumenty, autografy obojga przyjaciół, fortepiany Chopina, rysunki George Sand. Do otoczenia obojga należeli ściśle niemiernie znakomici ludzie, artyści i twórcy.

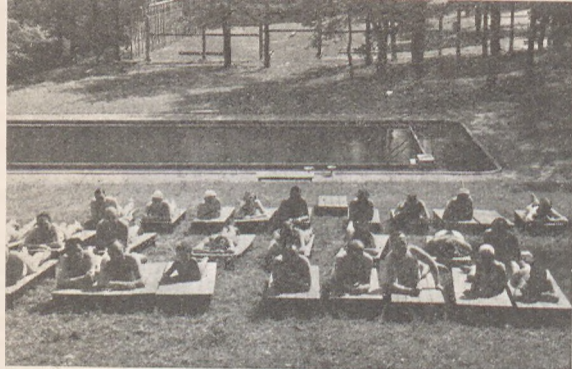
I im poświęcono na wystawie specjalne miejsce, godne wspomnienia.

Każdy Polak, zwiedzający obecnie Paryż, powinien odbyć pielgrzymkę do Biblioteki Polskiej i zobaczyć Wystawę Chopinowską, zorganizowaną przez Komitet polsko-francuski pod wysokim protektoratem Prezydentów obu Rzeczpospolitych.

## Kongres Eucharystyczny w Budapeszcie

Wielki Kongres Eucharystyczny w maju 1938 r. odbędzie się w Budapeszcie. Już obecnie czynione są przygotowania do organizacji zjazdu. Niedawno bawili w Warszawie delegaci węgierscy, którzy porozumiewali się z Polskim Biurem Podróży Orbis co do szczegółów organizacji Kongresu.





Druskieniki Basen kąpielowy i plażowanie



Augustów Przystań Wojskowego Yacht Klubu

## Coraz więcej gości w uzdrowiskach krajowych

Dane statystyczne, dotyczące frekwencji w kilkunastu poważniejszych uzdrowiskach polskich, posiadających charakter użyteczności publicznej, dają obraz ogólnej poprawy, jaka zaszła w roku ubiegłym w dziedzinie korzystania z krajowych miejscowości kuracyjnych i wypoczynkowych.

Frekwencja gości w uzdrowiskach w r. 1936 przedstawiała się w sposób następujący (w nawiasach cyfry za rok 1935): Busko — 5.749 (5.552), Iwonicz — 9.298 (9.047), Inowrocław — 5.656 (5.409), Jaremcze — 5.612 (3.759), Krościenko — 2.415 (1.806), Morszyn — 6.445 (4.368), Muszyna — 4.989 (3.647), Piwniczna — 2.368 (1.328), Rymaków — 2.401 (2.061), Szczawnica — 8.498 (7.745), wybrzeże morskie — 50.941 (38.820), poza tym osobno Gdynia-Orłowo — 4.457 (3.218), Zaleszczyki — 4.350 (4.028) i wreszcie Zakopane — 49.798 (48.858).

## Pensjonaty w uzdrowiskach

Pod tytułem „Pensjonaty w uzdrowiskach” wyszła z druku krótka, lecz rzeczowa praca-studium, napisana przez p. Stanisława Wiśniewskiego, wiceprezesa Związku Uzdrowisk i dyrektora Zakładu Zdrojowego w Ciechoćniku, a wydana nakładem „Wiadomości Turystycznych” w Warszawie.

Dyr. Wiśniewski, doskonały znawca kwestii i praktyk uzdrowiskowych, wykazuje najpowszechniejsze niedomaganie naszych pensjonatów, podkreśla ich słabe podstawy finansowe, ich skromne urządzenia i braki kulturalne, które najczęściej właściciele starają się zastąpić „dobrą i obfitą kuchnią” — co nie ma nic wspólnego ze zdrowym, dietetycznym odżywianiem potrzebnym kuracjom...

Uwagi autora bystre i wnikliwie, połączone są z wskazówkami w poszukiwaniu dróg poprawy. Trudno tylko byłoby się zgodzić z twierdzeniem autora co do cen w pensjonatach uzdrowiskowych — w stosunku do świadczeń, jakie dają nasze pensjonaty i w stosunku do poziomu zamożności kraju, musimy uważać ceny za zbyt wygórowane jeszcze obecnie. Być może — i po tej linii iść warto — że przedłużenie sezonu leczniczego w uzdrowiskach przyczyni się do polepszenia poziomu pensjonatów i do obniżenia ich cen, oraz większej frekwencji kuracjuszy.

Jak obecnie bowiem, tylko 1% ludności Polski — według obliczeń dyr. Wiśniewskiego — korzysta z leczenia w uzdrowiskach krajowych.

Spśród interesujących cyfr, przytoczonych przez autora, stan pensjonatów obrazuje fakt rozdrobnienia przedsiębiorstw: mamy tylko 3% pensjonatów o ilości ponad 100 pokoi, 32% do 50 pokoi, zaś 45% posiada po mniej niż 25 pokoi. W wodę bieżącą zaopatrzone jest tylko 7% pokoi pensjonatowych.

Ogółem pensjonaty w uzdrowiskach polskich posiadają 31.000 pokoi o 58.000 łóżek.

Ogólny obrót roczny pensjonatów sięga 41.000.000 zł, jednak „zysk właścicieli jest niewielki” — zaznacza autor, nie precyzując zresztą ani stopy procentowej tego zysku, ani też przyczyn wadliwej gospodarki.





# Sezon turystyczny Orbisu

Działalność turystyczna Orbisu, wzrastająca z roku na rok, wykazując na podstawie dotychczasowych danych dobre rezultaty sezonu 1937.

W rozwoju turystycznego ruchu na terenie kraju Orbis odgrywa rolę czynnika pionierskiego, organizującego i propagującego turystykę rodzimą różnymi sposobami. A więc prowadzone były wycieczki zbiorowe i grupowe, pobyty wypoczynkowe i kuracyjne w uzdrowiskach po cenach ryczałtowych, wycieczki sportowe i kursy narciarskie, obsługa turystów i pośrednictwo hotelowe. Poza tym Orbis współpracował przy organizowaniu pociągów popularnych i zjazdów masowych Ligi Popierania Turystyki.

Cyfra wycieczek własnych Orbisu wynosiła 310 przy uczestnictwie 28.000 osób. Oprócz tego współpracę przy 271 pociągach popularnych, wiozących 111.642 osób i 25 zjazdach masowych, liczących 35.083 uczestników.

Duże powodzenie miały i mają organizowane stale przez Orbis tanie pobyty w uzdrowiskach, wypoczynkowe i kuracyjne. Za cenę ryczałtową, z góry opłaconą Orbis dostarcza kuracjom i osobom, pragnącym wypoczynku, żądane świadczenia, mieszkanie i utrzymanie w dobrym pensjonacie, zabiegi kuracyjne i szereg udogodnień w najpiękniejszych miejscowościach klimatycznych i zdrojowiskach Polski.

Napływ gości zagranicznych do polskich uzdrowisk, miast i miejscowości turystycznych jest w dużej mierze zasługą Orbisu, który propagandę turystyczną Polski rozwija konsekwentnie w Stanach Zjednoczonych, w Anglii, Skandynawii, krajach bałtyckich, Francji, Belgii, Holandii itd. Obudzone tym sposobem zainteresowanie Polską doprowadziło do przybycia z zagranicy wycieczek zbiorowych i turystów w liczbie 17.732 osób, które w tym sezonie spędziły w Polsce 159.536 turysto-dni.

W dziedzinie wycieczek morskich polskimi statkami, Orbis dostarczył na wycieczki GAL-u 1.120 pasażerów, na wycieczki morskie do Paryża — 629, do Stanów Zjednoczonych — 256 i do Palestyny — 520 osób. Zamiłowanie do turystyki morskiej jest u nas niemiejsze, niż chęć zwiedzania obcych krajów, do których również — w miarę zarządzeń paszportowych i dewizowych — Orbis organizował w tym sezonie szereg wycieczek. Odbyło się ogółem 102 wycieczki zagraniczne i przejazdy grupowe z udziałem 5.513 uczestników. Ze względu na Wystawę światową, największe powodzenie u publiczności podróżującej miała Francja, następnie Austria, Niemcy, Rumunia, Łotwa i inne kraje.



Grupa uczestników wycieczki Orbisu udająca się na Wystawę Paryską drogą morską Gdynia — Cherbourg — na pokładzie m/s Batory



Uczestnicy wycieczki Orbisu w drodze do Paryża zwiedzają Berlin autokarem



Żółkiew. Zdjęcie z lotu ptaka Fot. PLL „Lot.”

# Listy od uczestników wycieczek

ZARZĄD MIEJSKI W MUSZYNIE  
Nr 19a—5137.

Muszyna, dn. 12 sierpnia 1937 r.

*Zarząd Miejski w Muszynie jako Zarząd Uzdrowiska stwierdza niniejszym, że pobyty ry-  
czaltowe w uzdrowisku Muszyna, prowadzone przez P. B. P. Orbis, zostały doskonałe,  
sprężyste i celowo zorganizowane.*

*Przygotowanie całej imprezy przez Orbis w Muszynie, wzorowo i bez zarzutu.*

*Wybór odpowiednich pensjonatów, punktualne doręczanie kartotek dla kuracjuszy, wy-  
jątkowa grzeczność — pozostawiły jak najlepsze wrażenie.*

Burmistrz miasta Muszyny  
A. Jurczak.

KOŁO L. O. P. P. Nr 6

przy Towarzystwie Zgierskiej Manufaktury Bawełnianej przesłało Oddziałowi Orbisu w Łodzi  
następujące pismo:

*Koło L. O. P. P. Nr 6 wyraża niniejszym serdeczne podziękowanie za troskliwą opiekę,  
okazaną naszym wycieczkowiczom przez ich przedstawiciela w Krakowie oraz w Zakopanem  
podczas wycieczki, odbytej w czerwcu 1937 r.*

Zarząd:  
Koło L. O. P. P. Nr 6  
A. Kren i Chorążek

*Komitet organizacyjny XV Zjazdu Lekarzy i Przyrodników Polskich wyraża Szanownemu  
Biuru Podróży „ORBIS“ we Lwowie gorące podziękowanie za wydatną i pełną sukcesu  
pomoc jakiej Biuro udzieliło Komitetowi Organizacyjnemu w pracach Zjazdu.*

Prof. dr A. Zakrzewski  
Prof. dr W. Koskowski

PAŃSTWOWA SZKOŁA PRZEMYSŁOWA  
Telefon 34-19

Bydgoszcz, dnia 19 maja 1937 r.

*W związku z zorganizowaną za pośrednictwem WPanów wycieczką uczniów Szkoły w okresie  
od 1 do 15 maja r. b., Dyrekcja Państwowej Szkoły Przemysłowej w Bydgoszczy niniejszym  
wyraża WPanom uznanie za wybitnie sprawne i troskliwe zorganizowanie tej wycieczki.*

Stempel  
Państwowej Szkoły Przemysłowej

Dyrektor Szkoły  
(—) inż. dr F. Siemiracki

POLSKIE TOWARZYSTWO KRAJOZNAWCZE  
Oddział Bydgoszcz

Bydgoszcz, 31.V.37 r.

*Polskie Towarzystwo Krajoznawcze składa WPanom serdeczne podziękowanie za łaskawą  
pomoc, umożliwiającą sprężystą organizację Walnego Zjazdu Delegatów towarzystwa.  
Warszawa, dnia 21 czerwca 1937 r.*

Sekretarz  
(—) Pankowiak

Prezes  
(—) Dr Nieduszyński

---

Wydawca: POLSKIE BIURO PODRÓŻY ORBIS • Redaktor i red. odp.: JADWIGA KRAWCZYŃSKA  
Warszawa, ul. Ossolińskich 8, tel. 5.47-55

---

ZAKŁ. GRAF. B. WIERZBICKI i S-KA. WARSZAWA



## Zimowy rozkład lotów

Od 3 października obowiązuje nowy rozkład lotów (zimowy) do dnia 26 marca 1938 r., ustalony przez PLL Lot i uzgodniony z zagranicznymi liniami lotniczymi.

Na liniach krajowych codzienny ruch samolotów pasażerskich będzie utrzymany przez całą zimę, do Helsinek odbywać się będzie 3 razy tygodniowo, na liniach południowych raz w tygodniu.

Nowy rozkład lotów otrzymać można w placówkach Orbisu.

## Zwiedzanie Muzeum Kolejowego

Muzeum Kolejowe w Warszawie (ul. Nowy Zjazd) jest otwarte dla publiczności w niedziele, święta, wtorki i czwartki w godzinach od 10 do 14.

Wstęp do Muzeum: gr. 40 i ulgowy (dla młodzieży szkolnej i wojskowych) gr. 20, wycieczki grupowe płać po gr. 10 od osoby, pracownicy P. K. P. — bezpłatnie.

## Nowe muzeum w Zamościu

Oddział Polskiego Towarzystwa Krajoznawczego w Zamościu prowadzi prace organizacyjne nad utworzeniem w tym mieście muzeum. Będzie ono posiadać następujące działy: historyczno-wojskowy, prehistoryczny, przyrodniczy, etnograficzny, dział sztuki i grafiki.

Będzie to 24-te już z kolei muzeum, założone przez oddział prowincjonalny Polskiego Towarzystwa Krajoznawczego.

(KABEL)

## Dom Turystyczny L. P. T. powstanie w Augustowie

W Augustowie odbyła się pod przewodnictwem p. wiceministra inż. A. Bobkowskiego konferencja, mająca na celu realizację budowy Domu Turystycznego Ligi Popierania Turystyki. W konferencji wzięli udział przedstawiciele Ministerstwa Komunikacji, Zarządu Głównego Ligi Popierania Turystyki i władz administracyjnych.

Na wniosek p. inż. min. Bobkowskiego postanowiono wybudować z funduszy L. P. T. dom turystyczny na tzw. Białej Górze nad jez. Necko, w najpiękniejszym punkcie wybrzeża. Dom obliczony jest na 300 łózek. Będzie to murywany, nowoczesny, jednopiętrowy budynek z tarasami. Koło Domu Turystycznego przewidziane jest urządzenie portu żeglarskiego, plaży i kąpieliska, garaży oraz stacji obsługi dla samochodów, jak również hangarów dla pomieszczenia sprzętu żeglarskiego. Wydzielony też będzie teren dla parkowania samochodów, obliczony na 200 wozów.

Budowa Domu Turystycznego w Augustowie rozpocznie się jeszcze w roku bieżącym tak, że przed zimą budynek stanie pod dachem.

Teren pod budowę Domu Turystycznego ofiarowało miasto Augustów.

## Poleskie szlaki wodne

Dla amatorów sportów wodnych, zwłaszcza kajakerstwa, bardzo pożyteczne jest nowe wydawnictwo Poleskiego Związku Popierania Turystyki p. t. „Poleskie szlaki wodne”. Mała składanka, ilustrowana, opracowana przez p. M. Korwin-Milewskiego, zawiera opis najważniejszych wędrówek wodnych po Kanale Królewskim, po Prypeci i Horyniu, przez Jasiółkę i Kanał Ogińskiego, oraz mapę tych szlaków. Cena broszurki — 10 gr. Skład w Gł. Księgarni Wojskowej.

## Nowe mosty drogowe

W dziale państwowych mostów drogowych o większej rozpiętości Ministerstwo Komunikacji prowadzi szereg robót, z których najważniejsze są:

całkowite ukończenie budowy mostu przez Wisłę we Włocławku, otwartego już 26 września;

wielkie roboty przy budowie mostu na Wisłę w Plocku;

zbudowanie filarów i przyczółków do nowego czteroprzęsłowego mostu stalowego przez Niemen w Mostach;

budowa mostu żelbetowego przez Oslawę w Zagórze o trzech przęsłach sklepionych;

stałe podpory do pięcioprzęsłowego mostu żelbetowego przez Wartę w Kole;

odbudowa mostu granicznego przez Dniestr w Zaleszczykach;

zmontowanie nad Seretem przęsła stalowego na wybudowanych już przyczółkach w Czortkowie;

budowa drewnianego mostu przez Horyń pod Dąbrowicą o długości około 400 m.

## Żółkiew — celem wycieczek zagranicznych

W lecie tego roku zwiedziła Żółkiew w celach naukowych p. dr Helen Rosenau, mieszkająca od kilku lat w Anglii uczona niemiecka, autorka dzieła naukowego p. t. „Der Kölner Dom“ i wielu rozprawek w językach niemieckim, francuskim i angielskim o wpływie religii na sztukę. Zbięra ona od dwóch lat w Europie i krajach Bliskiego Wschodu materiał porównawczy do historii architektury świątyń różnych wyznań.

Amerykańska literatka, p. Grace Humphrey, autorka wielu prac w języku angielskim o Polsce, umieściła w swoim ostatnim dziele p. t. „Poland to day“ wzmiankę o Żółkwi, którą zwiedziła w 1935 r.

Dyrekcja Biura Zarządu Głównego Tow. Pomocy Polonii Zagranicznej zawiadomiła p. E. Haya, autora przewodników po Żółkwi, że propagować będzie zwiedzanie Żółkwi wśród turystów zagranicznych.

# **POLSKIE BIURO P O D R Ó Ż Y**

BIBLIOTEKA  
UNIwersytecka  
GDAŃSK

CII-27119

## **Sprzedaje bilety**

krajowe i zagraniczne,  
kolejowe, lotnicze,  
żeglugowe, tramwajowe  
i t. d. Miejsca sypialne  
w pociągach

po cenach ściśle taryfowych.

## **I n f o r m u j e**

bezpłatnie  
we wszelkich spra-  
wach, związanych z po-  
dróżami i wycieczkami

## **O r g a n i z u j e**

wycieczki w kraju i za-  
granicą, podróże indy-  
widualne i zbiorowe,  
zjazdy, pielgrzymki

## **D z i a ł m o r s k i**

Warszawa, Marszałkowska 153.  
Seksja Palestyńska, Nalewki 8

wycieczki morskie pol-  
skimi statkami  
sprzedaż kart okręto-  
wych na wszystkie re-  
gularne połączenia  
morskie

## **Kasa Teatralna O R B I S U**

(Warszawa, Al. Jerozolimska 33)  
Bilety do Teatrów, do  
Opery, na Koncerty,  
imprezy sportowe i t. p.  
Abonamenty w Teatrach TKKT.

## **Czeki podróżnicze**

(Registermarki)

Praktyczna i tania  
waluta turystów  
w Niemczech

## **Kiosk bagażowy O R B I S U**

Warszawa - Dworzec Główny  
Transport bagażu po-  
dróżnych  
Ubezpieczenia

## **Przewodniki turystyczne,**

Broszury i ulotki informacyjne.  
Wydawnictwa własne.

PONAD 100 PLACÓWEK W KRAJU I ZAGRANICĄ

PRINTED IN POLAND