

SAMORZĄDOWIEC

ORGAN ZWIĄZKU ZAWODOWEGO PRACOWNIKÓW SAMORZĄDU
TERYTORIALNEGO I INSTYTUCJI UŻYTECZNOŚCI PUBLICZNEJ R. P.

Rok III

Warszawa, kwiecień 1948 r.

Nr. 4 (24)

SPIS TREŚCI: W. M. Na drodze ku jedności organicznej. — Wspólny Dom Symbol Wspólnoty. — Praca i Płaca. Dodatek wyrównawczy, obniżenie podatku, dodatki rodzinne. — Dr. M. Gajewski Samorządowy Fundusz Wyrównawczy. — S. P. Obniżenie kosztów adm. samorz. — J. Służewski Przyjęcie przez samorząd niektórych kat. mienia państw. — Konkurs na znaczek związkowy. — J. Bednarz Wczasy i kultura. — Z życia organizacyjnego. — Kronika. — J. Z. Felieton. — M. F. Porady i odpowiedzi. — Wolne miejsca pracy. — Tydzień Ziemi Zachodnich. — Jez W cieniu pokrzywy. Ogłoszenia.

NA DRODZE KU JEDNOŚCI ORGANICZNEJ

Przemówienie, wygłoszone w dniu 17 marca br. przez sekretarza generalnego PPS Premiera Cyrankiewicza na posiedzeniu Rady Stołecznej PPS o konieczności pełnego organicznego zjednoczenia dwóch partii robotniczych, PPR i PPS, oraz artykuł sekretarza generalnego PPR, Vice-premiera Gomułka-Wiesława, zamieszczony w numerze 79 (1182) „Głosu Ludu” z dnia 20.III.48 r. p. t. „Na nowym etapie”, precyzujący zasady realizacji jedności organicznej obydwu partii robotniczych w Polsce — stanowią przełomowe wydarzenie nie tylko w historii polskiego ruchu robotniczego, lecz i w historii Polski w ogóle. Należy uzmysłwić sobie bowiem, że tylko dzięki obozowi demokratyzmu, którego istotą było ścisła współpraca i współdziałanie PPR i PPS — stało się możliwe przeprowadzenie olbrzymich reform politycznych i społeczno-gospodarczych w Polsce po II wojnie światowej, czyli założenie podstaw pod budowę Polski Ludowej i dalszy rozwój ustroju demokratycznego naszego Państwa.

Zapoczątkowane jeszcze w okresie okupacji hitlerowskiej współdziałanie PPR i PPS zamieniło się — po wyzwoleniu kraju — w ścisłą współpracę obydwu partii robotniczych, która znalazła swój wyraz w umowie o jedności działania i wzajemnej współpracy PPR i PPS z dnia 28 listopada 1946 r. Okres czasu od tej daty do chwili obecnej nazwał Vice-premier Gomułka szkołą przygotowawczą, pierwszym etapem na drodze ku zjednoczonej i jednolitej

ideologicznie partii robotniczej. Teraz, wg określenia Premiera Cyrankiewicza — wchodzimy w nowy okres, jasno i logicznie wynikający z okresu poprzedniego, w okres przygotowania jedności klasy robotniczej w warunkach, które do tego dojrzały i dojrzewają. Zjednoczenie obu partii robotniczych — jak stwierdzają zgodnie sekretarze generalni PPR i PPS — nie będzie mechaniczne; musi ono nastąpić na platformie nauki marksistowskiej i walki z prawicą socjalistyczną, która stoczyła się na pozycje interesów międzynarodowego proletariatu i światowego pokoju. Jedną bowiem jest nauka marksistowska, tak jak jedną jest tylko świadoma swej roli klasa robotnicza.

Jednolity front obydwu partii robotniczych jest już obecnie niewystarczający, gdyż nie może dać tej siły, jaką daje jedność organiczna. Podkreślił to Vice-premier Gomułka następująco:

„Rozbicie ruchu robotniczego na dwa odrębne nurty polityczno-ideologiczne jest wyrazem nacisku i oddziaływania na klasę robotniczą ideologii bruźdząco-kapitalistycznej. Jednolity front ma na celu wypieranie tej ideologii z ruchu robotniczego, lecz całkowicie i ostatecznie wyprzeć jej nie może. Klasa robotnicza, zwiernając swe szeregi w jednolitym froncie, likwiduje swą słabość, płynącą z rozbicia, nabiera sił do walki z wrogiem klasowym. Lecz nawet najlepszy jednolity front nie może jej dać tej siły, jaką daje jedność organiczna. Jeśli

dwie partie działają w ruchu robotniczym — chociażby współpracowały wzajemnie jak najściślej — to nie ulega żadnej wątpliwości, że ruch ten nie wyzwolił się jeszcze w zupełności spod wpływów ideologii burżuazyjnej i nie oczyścił do końca swoich szeregów z reprezentantów i przewodników tej ideologii“.

Dalszym krokiem na drodze realizacji jedności organicznej obydwu partii robotniczych było wspólne posiedzenie KC PPR i CKW PPS w dniu 3 kwietnia 1948 r. Rezolucja, uchwalona na tym posiedzeniu, głosi m. in. co następuje:

„Doświadczenia przeszło trzech lat, jakie minęły od wyzwolenia Polski z jarzma hitlerowskiego, dowiodły ponad wszelką wątpliwość, że niepodległość, bezpieczeństwo, dobrobyt i rozwój Rzeczypospolitej zależą przede wszystkim od siły i zwartości ruchu robotniczego. Podstawowym orężem klasy robotniczej Polski w walce o utrwalenie Niepodległości i zdobyci demokracji ludowej był przez cały okres jednolity front obu partii robotniczych. Jednolity front wzmacnił klasę robotniczą w Polsce, uczynił ją motorem dokonanych przemian wewnętrznych, wysuwając ją na czoło narodu. Dzięki niemu uchroniona została Polska przed różnymi wstrząsami politycznymi i gospodarczymi i utrwalone zostały podstawy ustrojowe Polski Ludowej. Praktyka jednolitofrontowa

doprowadziła do daleko posuniętego zbliżenia obu odłamów polskiego ruchu robotniczego na płaszczyźnie politycznej, ideologicznej i organizacyjnej. W wyniku tego rozwoju ruch robotniczy Polski wkracza obecnie w nowy etap swej działalności, etap przygotowania jedności organicznej, wiodący poprzez coraz bardziej zacieśniającą się i wszechstronną współpracę do pełnego zjednoczenia w szeregach wspólnej partii klasy robotniczej. Ten naturalny proces zjednoczenia się klasy robotniczej w jedną partię jest równocześnie zwycięską bitwą w międzynarodowej walce o jedność ruchu robotniczego na fundamencie ideologii marksistowskiej. Jest czynnym wkładem w jednoczenie sił pokoju i postępu w całym świecie w obliczu ofensywy obozu podlegaczy wojennych, reakcji i prawicy socjaldemokratycznej“.

Na tymże wspólnym posiedzeniu zdecydowano, że dzień 1 Maja w roku bieżącym będzie obchodzony pod hasłem zjednoczenia polskiej klasy robotniczej, oraz postanowiono przystąpić do budowy domu, przyszłej siedziby Komitetu Centralnego zjednoczonej partii robotniczej. Ten wspólny dom — to symbol wspólnoty całej klasy robotniczej Polski, a akcja zbiórkowa na rzecz wspólnego domu — wyraz dążenia do jedności organicznej obu partii robotniczych.

W. M.

WSPÓLNY DOM — SYMBOL WSPÓLNOTY

WYCIĄG Z PROTOKÓŁU ZE SPECJALNEGO
POSIEDZENIA PREZYDIUM Z DNIA 5.IV.1948 R.

W dniu 5 kwietnia br. odbyło się specjalne posiedzenie Prezydium Zarządu Głównego Związku Zawodowego Pracowników Samorządu Terytorialnego i Instytucji Użyteczności Publicznej R. P., na którym zapadła jednomyślna uchwała i rezolucja treści następującej:

„Walka o wyzwolenie człowieka pracy z jarzma eksploatacji kapitalistycznej w drodze codziennej walki o poprawę bytu mas pracujących, walka o ustrój sprawiedliwości społecznej i demokracji ludowej — jest historią walki politycznej partii robotniczych.

W oparciu i w stałym, oraz w ścisłym porozumieniu z partiami robotniczymi, pod ich ideologicznym wpływem krzepł i rozwijał się — walcząc, o te same przeobrażenia społeczno-gospodarcze, niezależny, ale nieapolityczny ruch zawodowy.

Dzięki walce partii robotniczych i ruchu zawodowego po raz pierwszy w historii naszego Narodu, wyzwolona i zjednoczona klasa pracująca zorganizowana w związkach zawodowych, stała się nie tylko współgospodarzem w Państwie, ale również czynnikiem współodpowiedzialnym za losy i przyszłość tego Państwa.

Wyciągając wnioski z siły i z zjednoczenia mię-

dzynarodowego ruchu zawodowego — stwierdzamy, że ten nieprzypadkowy proces zjednoczenia ruchu zawodowego jest wyrazem dojrzewającej świadomości klasy pracującej, z klasą robotniczą na czele.

Witając coraz bardziej zacieśniającą się i wszechstronną współpracę dwóch partii robotniczych w Polsce, wierzymy, że ten naturalny proces zjednoczenia się klasy robotniczej w jedną partię jest największą siłą pokoju i postępu, jest najlepszą odprawą dla reakcji, podlegaczy wojennych i prawicy socjalistycznej, a jednocześnie generalnym zwycięstwem teorii marksistowskiej.

W OBLICZU TYCH WYDARZEŃ PREZYDIUM ZARZĄDU GŁÓWNEGO ZWIĄZKU ZAWODOWEGO PRACOWNIKÓW SAMORZĄDU TERYTORIALNEGO I INSTYTUCJI UŻYTECZNOŚCI PUBLICZNEJ R. P. W IMIENIU 200.000 ZORGANIZOWANYCH CZŁONKÓW DEKLARUJE

1.000.000 ZŁ.

NA WSPÓLNY DOM — SYMBOL WSPÓLNOTY, w imię zasady, że pod kierownictwem jednej partii robotniczej — marksistowskiej mieści się: NIEPODLEGŁOŚĆ, BEZPIECZEŃSTWO, DOBROBYT I ROZWÓJ RZECZYPOSPOLITEJ.

NIECH ŻYJE JEDNA PARTIA ROBOTNICZA!



DODATKI WYRÓWNAWCZE DO DODATKÓW FUNKCYJNYCH W SAMORZĄDZIE

O wprowadzeniu dodatku wyrównawczego do dodatków funkcyjnych zapowiadaliśmy już w Nr 3 „Samorządowca“.

Rada Ministrów powzięła w dn. 23 utego 1948 r. uchwałę wprowadzającą i określającą wysokość dodatków wyrównawczych do dodatków funkcyjnych, pobieranych przez niektórych członków organów wykonawczych i pracowników związków samorządu terytorialnego.

Wzmiankowana uchwała obowiązuje z mocą wsteczną od dn. 1 stycznia 1948 r. Od tego też terminu związki samorządowe winny wypłacić uprawnionym osobom dodatki wyrównawcze w formie wyrównania za ubiegłe miesiące i to przy okazji wypłaty najbliższych miesięcznych poborów.

Wysokość dodatku wyrównawczego wynosi przy stawkach od 3-ch do 5-ciu dodatku funkcyjnego — 1.000 zł miesięcznie, przy stawkach od 6 do 8 — 400 i przy stawkach od 9 do 11 — 400 zł miesięcznie.

W omawianej sprawie wydało Ministerstwo Administracji Publicznej pismo okólne, zamieszczone w Dzienniku Urzędowym Min. Adm. Publ. Nr 9, poz. 59.

Przy okazji wyjaśniamy, że okólnik Nr 12/47 Ministra Administracji Publicznej oraz okólnik Nr 10/47 Ministra Ziem Odzyskanych podaje dokładnie w części VIII, kto jest uprawniony do pobierania dodatku funkcyjnego, w jaki sposób dodatki funkcyjne są przyznawane oraz jaka stawka dodatku funkcyjnego jest przywiązana do danego stanowiska.

OBNIŻENIE PODATKU OD UPOSAŻEŃ

Z mocą obowiązującą od 1 kwietnia br. wchodzi w życie dekret o obniżce podatku od wynagrodzeń.

Dekret ten przyczynia się do dalszego wzrostu zarobków pracowniczych.

Całkowicie wolne od podatku będą zarobki do 9.000 zł miesięcznie, gdy dotychczas wolne były od tego podatku zarobki do 6.000 zł miesięcznie. Ponieważ zarobki pracowników przedsiębiorstw samorządowych przeważnie nie przekraczają kwoty 9.000 zł, przeto zwolnienie od podatku obejmie wielką liczbę najskromniej uposażonych pracowników przedsiębiorstw samorządowych.

Zasiłki rodzinne opodatkowaniu nie podlegają.

Nowa tabela podatku od wynagrodzeń została ustalona jak następuje:

Wynagrodzenie roczne	stopa procentowa
108.000 — 120.000	1
120.000 — 130.000	1,5
130.000 — 140.000	2
140.000 — 150.000	2,5
150.000 — 170.000	3
170.000 — 190.000	4
190.000 — 210.000	5
210.000 — 230.000	6
230.000 — 250.000	7
250.000 — 300.000	8

Przedownicy pracy korzystają z dalszej niższej, która wynosi 30% sumy podatku przypadającej do zapłacenia.

Jeżeli porównamy nową tabelę podatkową z tabelą dotychczasową — zobaczymy, że obniżka podatku od wynagrodzeń waha się w granicach 2,5% do 5%. Obniżenie podatku stanowi więc faktycznie podwyżkę wynagrodzeń.

DODATKI RODZINNE

Pracownicy administracji samorządowej i zakładów dobra publicznego otrzymywali dodatki rodzinne na dzieci uczące się w szkołach średnich i wyższych — bez względu na wiek do czasu ukończenia szkół — zgodnie z § 42a rozporządzenia Rady Ministrów z dnia 19 grudnia 1933 r. w brzmieniu nadanym rozporządzeniem z dnia 13 czerwca 1946 r. (Dz. U. R. P. Nr 28, poz. 179).

Dekretem z dnia 28 października 1947 r. o ubezpieczeniu rodzinnym (Dz. U. R. P. Nr 66, poz. 414) zawieszono uprawnienia do dodatków rodzinnych na czas istnienia prawa do zasiłku rodzinnego. Jak wiadomo, prawo do zasiłku rodzinnego przysługuje na dzieci uczące się w szkołach średnich do ukończenia 21 lat, a w szkołach wyższych do ukończenia 24 lat (zgodnie z rozporządzeniem Ministra Pracy i Opieki Społecznej z dnia 16 stycznia 1948 r. o warunkach nabywania uprawnień do zasiłków rodzinnych (Dz. U. R. P. Nr 4, poz. 30). Zatem po przekroczeniu tego wieku należy na uczące się dzieci wypłacać nadal dodatek rodzinny w wysokości 200 zł, gdyż w tym wypadku prawo do zasiłku rodzinnego nie istnieje.

Wątpliwości usunęło Ministerstwo Skarbu, oznajmiając w piśmie z dnia 24 lutego 1948 r. Nr D. III. 1899/2/48, że dodatek rodzinny przyznaje się nadal w dotychczasowym charakterze i w wysokości zł 200 miesięcznie na dzieci uczące się, a nie otrzymujące zasiłków rodzinnych.

Nie dotyczy to oczywiście pracowników przedsiębiorstw samorządowych, wynagradzanych zgodnie z układem zbiorowym, gdyż do nich nie ma zastosowania cytowane wyżej rozporządzenie Rady Ministrów.

EKWIWALENT ZA UTRACONE KARTY ŻYWNOŚCIOWE DLA PRACOWNIKÓW GMIN WIEJSKICH

Od dnia 1.IV 1947 r. wójtowie i pracownicy gmin wiejskich otrzymywali za utracone karty żywnościowe ekwiwalent w gotówce w wysokości 400 zł w gminach o charakterze ściśle wiejskim i 900 zł w gminach o charakterze miejskim, w okręgach przemysłowych i gminach uzdrowiskowych oraz na dzieci zamiast 2600 zł dodatku rodzinnego — 500 zł.

W związku z zawieszeniem wypłaty dodatków rodzinnych po wprowadzeniu zasiłków rodzinnych z dniem 1.I 1948 r. Zarządy Gminne obowiązane są zgodnie z okólnikiem Nr 17 Ministerstwa Administracji Publicznej z dnia 28.II 1948 r. wypłacić tytułem ekwiwalentu za utracone karty żywnościowe: na pracownika — w dotychczasowej wysokości, t. zn. 400 zł lub 900, a na każde dziecko 300 zł, t. j. różnicę pomiędzy podwyższonym i ustawowym dodatkiem rodzinnym.

Samorządowy fundusz wyrównawczy

Dziennik Ustaw R. P. Nr 16 z dnia 20 marca 1948 r. przynosi tekst ustawy o samorządowym funduszu wyrównawczym, uchwalonej przez Sejm dnia 9 marca 1948 r. według przedłożenia Rady Państwa.

Jest to trzeci akt zasadniczy o funduszu samorządowym od chwili wskrzeszenia Państwa Polskiego. Pierwszy do Rozporządzenia Prezydenta R. P. z dnia 1 czerwca 1927 r., drugi to dekret z dnia 2 listopada 1945 r. Dekret z 1945 r. był tylko automatycznym reaktywowaniem przedwojennej instytucji, działającej w warunkach ówczesnego ustroju, w ramach wyznaczonych dla samorządu przez ten ustroj.

Konstrukcja ta nie była zresztą ani jasna, ani konsekwentna. Z jednej strony bowiem art. 69 Konstytucji z 1921 r. deklarował całkowity rozdział finansów komunalnych od finansów Państwa, wychodząc ze starych dziewiętnastowiecznych i zaborczych założeń przeciwstawiania samorządu — państwu; z drugiej zaś strony poprzez wspólne daniny publiczne (udziały i dodatki komunalne) oraz zapomogi dla związków samorządowych komplikował tę sprawę wbrew swym własnym podstawowym założeniom.

Ustawa z dnia 9 marca 1948 r. odrzuca termin ze słownika opieki społecznej „zapomoga“ i wprowadza, wprawdzie łaciński, ale jedynie słuszny, bo oznaczający wyposażenie, termin „dotacja“.

Udzielanie dotacji uzależnione jest od racjonalnej gospodarki danego związku samorządowego i od wykorzystywania przezeń wszystkich własnych źródeł przychodowych.

Całkowitą nowością w ustawie jest wprowadzenie postanowienia o koordynowaniu dotacji z funduszu z dotacjami ministerstwa oraz możliwość udzielenia związkom samorządowym pożyczek na cele inwestycyjne, które będą figurowały w państwowym planie inwestycyjnym, jako wkład własny danego związku, obok dotacji skarbowych funduszu inwestycyjnego.

Najważniejsze i najistotniejsze jednak jest to, że na mocy ustawy marcowej zarząd funduszu jest umieszczony przy Radzie Państwa, że Rada Państwa ustala wytyczne dla polityki dotowania, stosowne do wytycznych, ustalonych przez siebie dla gospodarki budżetowej samorządu i w ramach narodowego planu gospodarczego oraz państwowego planu inwestycyjnego.

Rada Państwa również koordynuje dotacje funduszu z dotacjami celowymi poszczególnych ministerstw, ona wreszcie ustala plan finansowy funduszu, a więc i jego stronę przychodową.

Ustawa o samorządowym funduszu wyrównawczym staje się więc Konstytucją finansową samorządu terytorialnego. Rada Państwa na jej podstawie przejmuje odpowiedzialność za finanse komunalne, za powiązanie ich z finansami państwa wogóle, włącza gospodarkę samorządową do planowej gospodarki narodowej w dziedzinie finansowej.

Dzięki ustawie marcowej następuje skoncentrowanie dyspozycji środków finansowych samorządu. Rady Narodowe z Radą Państwa na czele zatwierdzają budżety wszystkich związków samorządowych, usta-

lają wysokość dochodów własnych danego związku i wielkość jego deficytu.

Rada Państwa otrzymuje więc obraz potrzeb terenowych i sumę deficytów; ustalając plan finansowy funduszu i koordynując dotacje celowe, wiąże finanse samorządowe z państwowymi, zestawia potrzeby terenu z aktualnymi możliwościami gospodarczymi kraju — prowadzi więc wreszcie skoordynowaną, planową politykę komunalną w ramach państwowego planu finansowego. Wyprostowana została konsekwentnie i wyjaśniona w zasadniczych liniach struktura polskich finansów komunalnych.

Uczyniła to właśnie ustawa z dnia 9 marca 1948 r. o samorządowym funduszu wyrównawczym, dlatego została tu nazwana konstytucją finansową samorządu i stąd jej wielkie znaczenie dla samorządu i państwa.

Ci samorządowcy, którzy zdają sobie sprawę z tego, że samorząd i państwo w ustroju demokracji ludowej to jedno, że gospodarka finansowa w ustroju gospodarki planowej może być tylko jedna, że podział funkcji między władze centralne i lokalne odziedziczony w znacznej części po zaborcach i po ustroju kapitalistycznym, nieprzewietrzany przez dziesiątki lat, domaga się w imię dobra ogólnego racjonalnej rewizji i rekonstrukcji według kryterium, że daną funkcję spełnia ten, kto się do niej najbardziej nadaje, kto ma do jej wykonywania najlepsze warunki — z radością przyjmują ogłoszenie i wejście w życie tej ustawy.

Po opanowaniu początkowych trudności technicznych i organizacyjnych, dotacje (z funduszu i celowe z ministerstw) staną się obok dochodów własnych związków samorządowych, drugim trwałym źródłem ich przychodów.

Gospodarki związków samorządowych nie można bowiem oprzeć wyłącznie na t. zw. dochodach własnych z trzech przyczyn: z powodu nierównomiernego zagospodarowania kraju wogóle, z powodu nierównomierności zniszczeń, z powodu wreszcie nierównomiernego zaopatrzenia całych rejonów w zakłady dobra publicznego i użyteczności publicznej. Środki na zaspokojenie potrzeb lokalnych muszą więc być rozdzielane w znacznej części centralnie na wszystkie związki samorządowe, według kryterium potrzeb lokalnych, a nie tylko według możliwości finansowej danego terenu.

Oparcie gospodarki związków samorządowych jedynie na dochodach własnych i uzależnianie wielkości ich budżetów jedynie od tych dochodów, utrzymałoby dotychczasową nierównomierność zagospodarowania, utrzymałoby istnienie ośrodków „szczęśliwych“ i „pokrzywdzonych“, byłoby więc szkodliwe dla samorządu i Państwa.

Dr. Marian Gajewski

Obniżenie kosztów administracji samorządowej i jej usprawnienie

Jesteśmy ostatnio świadkami wysiłków idących w kierunku konsekwentnego zwalczania przerostów zarówno w aparacie państwowym administracji ogólnej, jak i gospodarczej. Ma to na celu w pierwszym rzędzie obniżenie kosztów administracji, a co za tym idzie, uzyskanie oszczędności finansowych, któreby dały się zużyć z kolei na zwiększenie środków materialnych na rzecz zadań celowych administracji. Wyśiłki te dają poważne rezultaty.

Oczywiście zagadnienie to nie może być pominięte w rozległym aparacie samorządowym.

Rada Państwa powzięła w dn. 31 stycznia br. uchwałę zalecającą właściwym radom narodowym podjęcie bezzwłocznych kroków w kierunku wydatnego obniżenia kosztów administracji samorządowej przez redukcję obecnej liczby pracowników administracji w poszczególnych związkach samorządowych, ograniczenie wydatków na cele reprezentacyjne oraz o podjęcie dalszych starań, zmierzających do uzyskania oszczędności i racjonalizowania gospodarki samorządowej. Pisałszy o tym w numerze poprzednim.

Uchwałą swoją oparła Rada Państwa na stwierdzeniu, że samorządowy aparat administracyjny jest za wielki w stosunku do zadań celowych, wykonywanych przez poszczególne związki samorządowe i że aparat ten pochłania częściej okroć bardzo poważną część środków finansowych tychże związków.

W wykonaniu powyższej uchwały Kancelaria Rady Państwa wydała z datą 9 marca br. szczegółowe wytyczne (okólnik Nr 18) prezydentom rad narodowych.

Sprowadzają się one do następujących zasadniczych punktów:

1) Liczba pracowników opłacanych ze wszystkich działów budżetu administracyjnego (łącznie z działem I), jak też liczba pracowników zatrudnionych w zakładach i przedsiębiorstwach samorządowych, nie może być w roku 1948 — większa od stanu z roku 1947.

Zasada ta nie dotyczy personelu fachowego w samorządzie oraz tych związków samorządowych na Ziemiach Odzyskanych, które do tej pory nie mają kompletnego aparatu administracyjnego.

O wyłączeniu spod tej ogólnej zasady niektórych

związków samorządowych decyduje Prezydium właściwej Wojewódzkiej Rady Narodowej.

2) Redukcje pracownicze winny objąć od 10 do 20% personelu. Procent, o jakim mowa, winien być obliczany od ogólnej liczby pracowników (oddzielnie administracyjnych, zakładów, przedsiębiorstw), a nie od poszczególnych komórek organizacyjnych. Zwolnienia pracowników winny być zakończone przed dn. 30 czerwca br.

Kwota redukcyjna może być zmniejszona tylko wtedy i o tyle, o ile zainteresowany związek samorządowy podjął w roku 1948 nowe zadania, nie angażując do ich prowadzenia nowego personelu.

3) Zasadniczym kryterium przy dokonywaniu zwolnień winny być kwalifikacje fachowe i przydatność służbowa danego pracownika. Przy jednakowych kwalifikacjach należy brać pod uwagę, jako dodatkowy sprawdzian zasługi w pracy społecznej i sytuację rodzinną zainteresowanych.

4) Dalsze wytyczne Kancelarii Rady Państwa zmierzają do ograniczenia reprezentacyjnych środków lokomocji i wyjazdów samochodowych. Wydatki reprezentacyjne nie mogą przekroczyć w r. 1948 sum wydatkowanych na te cele w roku 1947.

5) Akcja obniżenia kosztów administracyjnych winna się też oprzeć na postulacie jak najlepszego wykorzystania personelu, przez celową organizację pracy i oszczędną organizację b'ur.

Do realizacji tego mają służyć specjalne komisje racjonalizacji pracy w samorządzie, które powołują właściwe rady narodowe.

Komisje te winny współpracować z organami wykonawczymi związków samorządowych i mają wykorzystać materiały komisji oszczędnościowo-organizacyjnych, powołanych do życia okólnikami Ministrów Administracji Publicznej i Ziemi Odzyskanych jeszcze w początkach ub. roku.

6) Wytyczne powyższe mają być wykonane przez właściwe rady narodowe. Nad całością omawianego zagadnienia czuwa w danym województwie Prezydium danej wojewódzkiej rady narodowej i ono jest odpowiedzialne za całość akcji przed Radą Państwa.

S. P.

Przejęcie przez samorząd niektórych kategorii mienia państwowego

Dnia 30 stycznia 1948 roku Sejm Ustawodawczy uchwalił ustawę o zbywaniu, dzierżawie i przekazywaniu na własność związków samorządu terytorialnego niektórych kategorii mienia państwowego.

Powyższa ustawa rozciąga swą moc na cały obszar Rzeczypospolitej z wyjątkiem Ziemi Odzyskanych i b. Wolnego Miasta Gdańska, natomiast sprawę przekazywania mienia państwowego, znajdującego się na obszarze Ziemi Odzyskanych i b. Wolnego Miasta Gdańska regulują odrębne przepisy, np. Dekret z

dnia 8 marca 1946 r. o majątkach opuszczonych i polonijnych (Dz. U. R. P. Nr 13, poz. 87).

Po ustaleniu zakresu terytorialnej mocy obowiązującej wyżej wspomnianej ustawy, należy określić bliżej te kategorie mienia państwowego, które będzie zbywane, wydzierżawiane lub przekazywane na własność związkom samorządu terytorialnego. Ogólną masę majątkową, będącą własnością Państwa i podlegającą przepisom Ustawy o zbywaniu, dzierżawie i przekazaniu na rzecz związków samorządowych stanowi:

1) Majątek Rzeszy Niemieckiej b. Wolnego Miasta Gdańska, obywateli Rzeszy Niemieckiej i b. Wolnego Miasta Gdańska, oraz osób prawnych niemieckich i gdańskich.

2) Mienie podlegające przypadkowi w razie niezapłacenia zaległego nadzwyczajnego podatku od wzbogacenia wojennego.

3) Mienie osób, które w czasie wojny w latach od 1939 — do 1945 odsłąpiły od swej narodowości.

4) Przepadły majątek tych osób, które zostały pozbawione obywatelstwa Państwa Polskiego w trybie dekretu z dnia 13.IX 1946 roku (Dz. U. R. P. Nr 55, poz. 310) — o wyłączeniu ze społeczeństwa polskiego osób narodowości niemieckiej.

5) Majątek osób przesiedlonych do ZSRR.

6) Majątek, który uległ przypadkowi na skutek orzeczenia sądowego w postępowaniu karnym.

Z masy tej przeznaczonej do sprzedaży lub wdzierżawienia ustawa wyłącza mienie, które przeszło z mocy samego prawa na własność samorządu terytorialnego. Mienie wyłączone nie podlega przepisom omawianej ustawy. Są to:

1) Przedsiębiorstwa należące do kategorii przedsiębiorstw górniczych i przemysłowych, wymienione w ustawie z dnia 3 stycznia 1946 r. (Dz. U. R. P. Nr 3, poz. 17), jednakże uchwała Rady Ministrów może je uznać za podlegające przepisom ustawy o przekazywaniu mienia państwowego na rzecz zw. sam. teryt.

2) Ruchomości objęte rozp. Prezesa Rady Ministrów z dnia 11 lipca 1946 r. (Dz. U. R. P. Nr 33, poz. 206) o zbywaniu niektórych ruchomości opuszczonych i poniemieckich.

Tryb postępowania przy przejmowaniu mienia przez związki samorządu terytorialnego.

Czynności związane z przejęciem mienia winny być podjęte przez władzę samorządu terytorialnego oraz organa przedsiębiorstw i innych instytucji tegoż samorządu. Zgłoszenie mienia winno nastąpić w terminie do dnia 28 maja bieżącego roku, we właściwym okręgowym urzędzie likwidacyjnym. Zgłoszeniu podlega to mienie, które znajduje się w posiadaniu, dzierżawieniu lub zarządzie zw. sam. terytorialnego, oraz to, które zostało przez nie oddane w posiadanie, dzierżawienie lub zarząd osobom trzecim, o ile mienie to przeszło na własność Państwa.

Natomiast w odniesieniu do mienia, które przejdzie na własność Państwa po dniu wejścia w życie omawianej ustawy, termin do zgłoszenia jest terminem trzydziestodniowym od dnia ogłoszenia w Monitorze Polskim faktu przejęcia ich na rzecz Państwa.

Po złożeniu przez związki samorządu terytorialnego wykazu mienia znajdującego się w ich zarządzie lub administracji, właściwy okręgowy urząd likwidacyjny wyda związkowi samorządowemu zaświadczenie, iż majątek ten był w jego zarządzie lub administracji w chwili wejścia w życie powyższej, wspomnianej ustawy. Zaświadczenie okręgowego urzędu likwidacyjnego, a przy wniosku o wyłączenie mienia od zbycia i dzierżawy — zaświadczenie komisji do spraw wyłączenia mienia, jest podstawą wpisu prawa własności do ksiąg wieczystych.

(Dok. nast.)

Jerzy Służewski

Przegląd ustawodawstwa

Stopień inżyniera.

Dz. U. R. P. Nr 10, poz. 68.

Ustawa z dnia 28 stycznia 1948 r. o stopniu inżyniera. Stopień inżyniera mogą uzyskać oprócz osób, które ukończyły wyższe studia, także te osoby, które takich studiów nie odbyły a nawet nie ukończyły średniej szkoły zawodowej. Osoby takie wykazać się muszą conajmniej dziesięcioletnią praktyką fachową, w tym nie mniej niż pięć lat na stanowisku powierzonym zazwyczaj inżynierom oraz przedstawić zadawalające sprawozdanie z odbytej praktyki i złożony egzamin w zakresie swej specjalności, wykazujący ich umiejętność rozwiązywania zagadnień na poziomie, wymaganym od absolwentów odpowiednich szkół wyższych zawodowych.

Od osób, które ukończyły średnią szkołę zawodową, wymagana jest conajmniej pięcioletnia praktyka zawodowa, w tym co najmniej trzy lata na stanowisku powierzonym zazwyczaj inżynierom oraz sprawozdanie z tej praktyki i złożenie egzaminu.

Pomoc sąsiedzka w rolnictwie.

Dz. U. R. P. Nr 11, poz. 88.

Rozporządzenie Ministra Rolnictwa i Reform Rolnych z dnia 5 marca 1948 r. wydane w porozumieniu z Ministrami Administracji Publicznej i Ziem Odzyskanych w sprawie norm wynagrodzenia za świadczenia z tytułu pomocy sąsiedzkiej w rolnictwie oraz uiszczania w gotówce równowartości opłat, oznaczonych w zbożu — ustala normy wynagrodzenia za wykonane prace oraz za oddane do użytku konie i narzędzia rolnicze.

Dz. U. R. P. Nr 11, poz. 89.

Rozporządzenie Ministra Robót i Reform Rolnych z dnia 5 marca 1948 r., wydane w porozumieniu z Ministrami: Administracji Publicznej, Ziem Odzyskanych, Obrony Narodowej, Poczty i Telegrafów oraz Leśnictwa w sprawie zwolnienia niektórych kategorii posiadaczy gospodarstw rolnych od obowiązku świadczeń z tytułu pomocy sąsiedzkiej w rolnictwie.

ROCZNICA ŚMIERCI Gen. K. ŚWIERCZEWSKIEGO

28.III.1947.

Od kuli ukraińskich bandytów padł w czasie służbowej inspekcji pogranicza — generał Karol Świerczewski.

Dowódca i bohater walk II Armii Polskiej.

Szczery i serdeczny przyjaciel żołnierza.

Jak również bohater walk o wolność ludu hiszpańskiego.

Bohater Odrodzonej Polski.

KONKURS

Zarząd Główny Związku Zawodowego Pracowników Samorządu Terytorialnego i Instytucji Użyteczności Publicznej R. P. ogłasza konkurs na projekt

ZNACZKA ZWIĄZKOWEGO

oraz na projekt

SZTANDARU ZWIĄZKU

W konkursie mogą brać udział członkowie i nie członkowie związku, Zarządy Okręgów i Oddziałów.

I. Projekt znaczka winien zawierać nazwę związku oraz symbolizować pracę w samorządzie terytorialnym i instytucjach użyteczności publicznej.

II. Projekt znaczka związkowego może zawierać tylko pełny tekst nazwy związku.

III. Projekt znaczka może mieć tylko układ z pierwszych liter nazwy związku.

To samo odnosi się do projektu sztandaru związku.

Za najlepsze trzy projekty znaczka sztandaru związkowego wyznacza się trzy nagrody:

I	Nagroda	. .	Zł 50.000
II	„	. .	„ 30.000
III	„	. .	„ 20.000

Sąd Konkursowy może zaproponować zmiany w projektach. Ma również prawo wykupienia prac poza konkursem.

Projekt przyjęty na znaczek — sztandar rozwiązujący p. 1 — może być dodatkowo wynagrodzony kwotą zł. 20.000.

Projekty należy nadsyłać w zapieczętowanych i zalakowanych kopertach z napisem: „Projekt na znaczek związkowy“ do Zarządu Głównego Związku Zawodowego Pracowników Samorządu Terytorialnego i Instytucji Publicznej R. P. w Warszawie ul. Al. Jerozolimskie 51 (dawniej 85) w terminie do dnia 20 maja 1948 roku.

Otwarcie kopert nastąpi w dn. 21.V b. r.

**Prezydium
Zarządu Głównego**



I wiceprzewodniczący Zarządu Głównego
DOMINIK RYFKA.

NOWE FORMY DŁUŻSZEGO KULTURALNEGO WYPOCZYNKU I ICH REALIZACJA

Wielką zdobyczą Związków Zawodowych — urlop wypoczynkowy, zagwarantowany prawem, dla każdego pracownika. Ale jeszcze większym dobrodziejstwem dla świata pracy jest ułatwianie odpowiedniego spędzenia tego urlopu, na organizowanych w tym celu turnusach wypoczynkowych, prowadzonych przez poszczególne Związki Zawodowe.

W roku 1946 wszystkie Związki Zawodowe, skupiające 2 i pół miliona członków, na terenie całej Polski, prowadziły dotąd zaledwie około 450 domów wypoczynkowych, w których zorganizowano około 5 tysięcy dwutygodniowych turnusów, obejmujących w sumie 240 tysięcy wczasowiczów.

Widzimy z tego, że narazie tylko w ciągu 6 miesięcy „sezonowych“ zaledwie dla 10% pracowników zdolano zbiorowo zorganizować dwutygodniowe kolonie wypoczynkowe. Gdyby wprowadzić we wszystkich zakładach pracy nową modę udzielania urlopów w ciągu całego roku, z tym, że jeśli ktoś dostanie urlop w tym roku w miesiącach letnich, to na przyszły rok musi go dostać w miesiącach zimowych i gdyby usprawnić jeszcze bardziej organizację i podnieść stanowczo poziom kulturalny tych turnusów, to nawet przy tych, obecnie posiadanych, 450 domach wypoczynkowych można by zorganizować najmniej 10 tysięcy turnusów i dać zorganizowany wypoczynek już nie dla 10%, ale dla 20% obejmujących ponad 1/2 miliona wczasowiczów.

Moje doświadczenia teoretyczne i praktyczne na wielu przykładach w kraju i zagranicą wykazują, że więcej jak 30% pracowników nie będzie korzystało

WCZASY I

Organizacja życia kulturalnego

z tego typu urlopów, 60%—70% pracowników woli organizować indywidualnie swój wypoczynek na wsi wraz z rodzinami. Więc możliwości zaspakajania potrzeb świata pracy na tym odcinku są dla Związku b. wielkie i należy dołożyć trochę więcej energicznych starań, a potrzeby jeszcze w tym roku można zaspokoić.

Gdy chodzi o nasz Związek Samorządowców pod tym względem, to w roku ubiegłym posiadał on w miejscowościach klimatycznych 38 domów wypoczynkowych, w których zorganizowano tylko jeden rodzaj wypoczynku, t. j. 400 dwutygodniowych turnusów kolonijnych dla 17 tysięcy pracowników samorządu i użyteczności.

Gdyby te dotychczasowe wszystkie nasze domy były czynne w ciągu całego roku i wypełnione uczestnikami stale, to moglibyśmy dać w formie kolonijnego wypoczynku ponad 800 turnusów dla 40 tysięcy samorządowców, co pokryłoby nasze zapotrzebowanie.

Samorządowcy — w oparciu o Wydziały Wczasów poszczególnych Zarządów Miejskich — mają w tej dziedzinie wyjątkowo duże możliwości. Tylko nie wszystkie jeszcze Zarządy naszych Okręgów i większych Oddziałów Związku wykazują na tym polu należyte zrozumienie i dobrą wolę przyjęcia swym kolegom z realną pomocą.

Tak samo należy dodać, że nie są jeszcze u nas upowszechnione inne formy wypoczynku. Przecież w ramach urlopów pracowniczych należy organizować nie tylko kolonie, ale można i trzeba dla wielu chętnych młodych organizować również: a) wycieczki krajoznawcze, b) obozy wędrownie, c) obozy narciarskie, d) spławy kajakowe, e) kursy wypoczynkowe kulturalno-towarzyskie w miastach dla pracowników z prowincji, f) kursy malarskie, g) kursy muzyczne, h) kursy śpiewacze, i) turystyczne wycieczki rowerowe, j) kursy rytmiki, k) kursy fotograficzne, l) kursy pływackie, oraz różne dłuższe konkursy, zawody artystyczne, sportowe, szachowe, oświatowe, ł) wymienne zagraniczne wycieczki, obozy i kolonie wypoczynkowe, m) indywidualne urlopowe wymiany zagraniczne z samorządowcami krajów zaprzyjaźnionych.

Są to niewątpliwie ciekawsze formy wypoczynku, aniżeli same kolonie, w których prowadzeniu widać dość często duże braki programowe i dla tego w tym artykule zastanowimy się, choć pokrótce nad kulturalnymi warunkami i kulturalnym programem samych kolonii, które muszą być dobrze prowadzone i odpowiednio urozmaicone, ażeby mogły dać wczasowiczom pełne zadowolenie.

KULTURA

na koloniach wypoczynkowych

ODPOWIEDNIE DOMY NA KOLONIE WYPOCZYNKOWE

Podstawowym warunkiem zorganizowania kulturalnego wypoczynku kolonijnego dla większej grupy osób jest posiadanie odpowiedniego budynku, mającego to minimum urządzeń, wyposażenia i przestrzeni.

Nie każdy dom nadaje się na kolonie wypoczynkowe. Potrzebny jest dom, w którym będzie sala na 60—80 osób do zabaw i posiłków, oraz minimum 20—30 pokoiów dwu-, trzy- i najwyżej czteroosobowych. Niezależnie od tego musi być on skanalizowany, zelektryfikowany, ogrzewany centralnie. Potrzebna woda bieżąca, wygodny łazienka z wanną i kilku natryskami oraz nowoczesnie urządzone kuchnia.

Małe domy na 30—40 osób na kolonie zbiorowe się nie nadają, są zbyt kosztowne i kolonie wówczas są deficytowe.

W domach o pojemności 80—100 osób obniża się zwykle znacznie koszty utrzymania i można zwiększyć jakość pożywienia, podnieść poziom kulturalny, angażując, poza administratorem, specjalnego kierownika, organizującego życie kulturalno-towarzyskie.

Poza urządzeniem i rozplanowaniem ważną sprawą jest: wyposażenie w odpowiednie meble i sprzęty. Konieczne są wygodne łóżka z materacami i pościelą.

Niektóre z naszych domów nadają się w zupełności na kolonie, inne wymagają przeróbek, zmiany i zamiany na lepsze. Prywatni właściciele dużych pensjonatów chętnie idą na takie zamiany i to należy jak najprędzej robić — srokrotnie się to płaci.

WYPOSAŻENIE POTRZEBNE DO ORGANIZACJI ZBIOROWEGO ŻYCIA KULTURALNO- TOWARZYSKIEGO

Chcąc zorganizować na pewnym poziomie zbiorowe kulturalne życie większej grupy uczestników kolonii oprócz wyżej wymienionych warunków należy jeszcze mieć następujące wyposażenie: a) większe boisko do gier i zabaw na wolnym powietrzu wraz z dwoma siatkówkami, b) 40—50 leżaków, c) 60—80 krzesła lub taboretów na sali do zabaw i gier pokojowych, d) pianino lub fortepian oraz skrzypce, harmonia, gitara, mandolina, e) radio i patefon elektryczny, f) biblioteka beletrystyczna, g) tablica ogłoszeniowa, h) tablica na gazetkę ścienną i) kilka codziennych czasopism, j) książka lub brulion na kronikę kolonii, k) skrzynka drewniana na zapytania, życzenia i dyskretne uwagi wczasowiczów, l) 6—10 partii szachów, ł) 6—10 partii warcab, m) 1 ping-pong, n) 2 alfy — małe rozkładane bilardy pokojowe, o) 3 drabinki humorystyczne (gry), p) 2 hałmy. r) 2 „chiń-



II wiceprzewodniczący Zarządu Głównego
JAN BEDNARZ.

czyki“, s) 2 domina t) 2 „lotka“ liczbowe i obrazkowe, u) „Czarny Piotrus“, w) 20 kolorowych woreczków z grochem (4 kolory), v) 20 kolorowych wstążek, y) 20 małych piłek, z) 20 obręczy.

Można organizować i bez tego, dać wiele innego, słownego urozmaïcenia, jednak wpływ braku wyposażenia daje się zauważyć.

(C. d. n.)

Jan Bednarz

Wskaż – i Ty

co możnaby
zaoszczędzić
i usprawnić

w ramach
współzawodnictwa
pracy

Z ŻYCIA organizacyjnego

Informator Okręgu Poznańskiego

Poznański Zarząd Okręgu w br. przystąpił do wydawnia własnego Informatora, miesięcznika, informującego członków w terenie o wszelkich poczynaniach organizacyjnych i zawodowych.

Treść numeru 1, jak i 2 dobrana i naswietlająca wiele lokalnych poczynañ. Kierownikiem Informatora jest ob. B. Bederski.

Wrocławskie uroczystości sztandarowe.

Oddział I we Wrocławiu dokonał uroczystego odsłonięcia Sztandaru Oddziału.

W uroczystości wzięli udział: przedstawiciele miejscowych władz, organizacji i społeczeństwa.

Z ramienia Zarządu Głównego obecny był Sekretarz Generalny ob. E. Walaszczyk.

W następną niedzielę odsłonięcia sztandaru dokonał Oddział II we Wrocławiu.

Zarząd główny reprezentował przewodniczący Zarządu Okręgu Wrocławskiego i członek Zarządu Głównego ob. J. Początek.

Lódź — wzywa

Zarząd Okręgu Lódź miasto ufundował całoroczne stypendium dla jednego z dzieci pracowników samorządu terytorialnego i użyteczności publicznej, które poświęci się studiom związanym z pracą w samorządzie lub jego zakładach,

i wzywa do ufundowania podobnego stypendium na swoim terenie. — Zarząd Okręgu w Katowicach.

Zarząd Oddziału I w Łodzi ufundował podobne stypendium — wzywając do tego — Zarząd Oddziału I we Wrocławiu.

Czekamy na odzew.

Stypendium — Zarządu Okręgu Poznańskiego

Ustanowiono dwa roczne stypendia w wysokości po 3.000 zł. miesięcznie, przeznaczone dla studentów słuchaczy Uniwersytetu Poznańskiego, synów pracowników samorządowych, którzy zginęli z rąk okupanta niemieckiego.

Elk

Zarząd Oddziału w Elku komunikuje o uruchomieniu dwu pokoi noclegowych we własnym lokalu związkowym przy ul. Wojska Polskiego 67.

Pokoje te są do dyspozycji nie tylko samorządowców, lecz też dla wycieczkowiczów i podróżnych.

Tarnów

Zarząd Oddziału zorganizował świąteczną uroczystość dla dzieci pracowników samorządowych i użyteczności publicznej — z udziałem przedstawicieli

Zarządu Miasta. Po popisach, 394 dzieci pracowniczych zostało obdarowane.

Od Redakcji: Dlaczego tak późno o tym piszecie.

Szkolenie Radców Zakładowych

Na kursie dla radców zakładowych w Tarnowie przeszkolono 50 aktywistów.

Jak się przedstawia ta sprawa w innych ośrodkach, prosimy pisać.

Oddział M. Z. K. Warszawa

Nowy Zarząd Oddziału Pracowników M. Z. K. po wyborze i ukonstytuowaniu się Prezydium nawiązał kontakt pomiędzy Zarządem Związku, a pracownikami, przeprowadzając 20 zebrań na wszystkich terenach M. Z. K. z Radami Zakładowymi i ogólne zebrania terenowe z pracownikami. Na zebraniach tych przewodniczący tow. Siwczyński zdał sprawozdanie ze spraw załatwionych przy nowej kadencji Zarządu Oddziału i naszkicował plan pracy na dalszy okres i zebrał materiał potrzeb terenowych.

Tow. Kaczyński omówił uchwały Plenum KCZZ w sprawie współzawodnictwa pracy, naswietlając znaczenie współzawodnictwa w naszej rzeczywistości.

Na ogólnych zebraniach terenowych omówiono bolączki terenowe oraz problemy ogólne, polityczne i ekonomiczne. Plan pracy Zarządu Oddziału spotkał się na wszystkich terenach z bardzo życzliwym przyjęciem.

Zarząd Miejski w Nowym Sączu — z pomocą swoim pracownikom

Uchwałą Zarządu Miejskiego zostały uruchomione warsztaty szewskie. Kierownikiem został ob. Gliński Antoni.

W warsztatach pracuje 3 czeladników i 6 uczniów. Przeciętnie wykonuje się miesięcznie 100 zelań — 10 par nowego obuwia.

Dzięki wyrozumiałości ob. Wiceprezydenta Górki, który zna dolę szarego robotnika, ma ten ostatni możliwość za bardzo niską opłatą naprawy obuwia.

Zarząd Miejski pokrywa bowiem koszty lokalu, jak również wynagrodzenie majstrów, czeladników i uczniów. Członkowie Związku, korzystający z warsztatów, uiszczają jedynie drobne opłaty na rzecz Kasy Samopomocy — oraz dostarczają potrzebny materiał.

Czynione są starania o zorganizowanie warsztatów krawieckich.

Nadzór nad warsztatami szewskimi powierzył Zarząd Miejski Związkowi Zawodowemu. Dzięki prezesowi ob. inż. W. Cyle, który tej sprawie poświęca dużo uwagi — o rozwój i wyniki pracy można być spokojnym.

Jubileusz 25. rocznicy pracy członków Oddziału IV w Poznaniu

Rzadka w swym rodzaju uroczystość pracownicza odbyła się w Poznaniu. Nastąpiło tam oficjalne uczczenie 62 jubilatów pracy, którzy w administracji Poznańskiego Samorządu Wojewódzkiego oraz w miejscowych zakładach i instytucjach tegoż samorządu przepracowali ponad 25 lat. Jubilaci i liczni goście zebrali się w pięknie udekorowanej sali posiedzeń Wydziału Wojewódzkiego Poznańskiego. Uroczystość zaszczycili swą obecnością przewodniczący W. R. N. ob. Zygmunt Piękniewski, członkowie Wydziału Wojewódzkiego ob. ob. Andrzejewski, Sobolewski. Nośniadek, Ciesielski i Szymański, przewodniczący Zarządu Okręgu Poznańskiego kol. Marian Dubisz, naczelnik Wydziału Samorządowego ob. mgr. St. Maciejewski, kierownik Oddziału Samorządu Wojewódzkiego ob. A. Żychski oraz grono dyrektorów zamiejscowych zakładów P. W. Z. S.

Uroczystości zagał ob. wicewojewoda mgr. Józef Radzicki, który zarazem wygłosił okolicznościowe przemówienie do jubilatów. Z kolei złożył ob. Dubisz, przewodniczący Zarządu Okręgu Poznańskiego, wszystkim koleżankom i kolegom, którzy obchodzili ten jubileusz pracy zawodowej, gorące gratulacje z tej okazji. Następnie naczelnik Wydziału Samorządowego ob. mgr. St. Maciejewski wręczył wszystkim obecnym jubilatom dyplomy uznania oraz gratyfikację pieniężną w wysokości 7.500 zł. dla każdego. Pod koniec przemówił w kilku słowach przewodniczący Oddziału IV, ob. B. Bederski, który po złożeniu życzeń koleżankom i kolegom z okazji ich święta jubileuszowego podziękował gorąco władzom służbowym.

Nadmienić należy, że na pozamiejscowe zakłady i przedsiębiorstwa P. W. Z. S. przypada jeszcze 63 pracowników z przeszło 25-letnią służbą zawodową,

których uczczenie nastąpi w ramach lokalnych z udziałem przedstawicieli Wydziału Wojewódzkiego w późniejszym terminie.

Rada Kobiet w Tarnowie

Członkinie Oddziału I w Tarnowie zorganizowały Radę Kobiet.

Po wyczerpujących referatach — wysunięto hasło: „nic o nas bez nas“ i nakreślono plan działania. Ob. Cz. Sak została wybrana przewodniczącą.

Przy tej sposobności nadmieniamy, że działaczka związkowa Oddziału II w Tarnowie ob. H. Gajda, wybraną została do Rady Naczelnej Ligi Kobiet.

Uroczysta akademія z okazji Święta Kobiet w Białej-Krakowskiej.

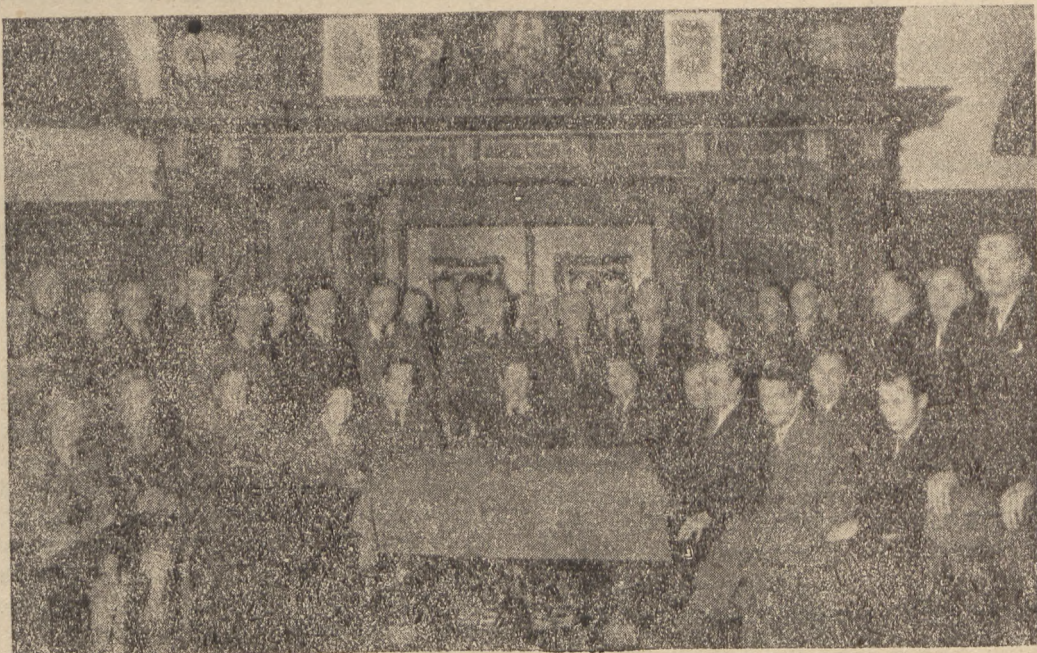
Przewodnicząca Ligi Kobiet ob. Stieberowa nakreśliła ciężką walkę kobiet o pełne równouprawnienie. Ob. Handzlikowa przedstawiła aktywność kobiet w pracy nad odbudową kraju.

Ob. starosta Hojnański podkreślił wagę wkładu pracy kobiet w wielkie dzieło odbudowy życia kulturalno-oświatowego i moralnego naszego państwa — składając zebrany i Zarządowi Ligi Kobiet jak najserdeczniejsze życzenia dalszej owocnej pracy.

Przedstawiciel PPR ob. mgr. Stanisław Smolarski podniósł zasługi kobiet polskich w odbudowie kraju i umocnieniu Polski Ludowej. Prelegent podkreślił, że kobieta Polka zajmuje prawdziwą obywatelską postawę i jest prawdziwą patriotką, dając dowód pracy nad odbudową kraju z takim samym samozaparciem i poświęceniem, z jakim walczyła z okupantem.

Dalszą część uroczystości wypełniło odznaczenie zasłużonych kobiet.

Na część artystyczną złożyły się śpiewy, deklamacje, tańce, koncert orkiestry smyczkowej i koncert fortepianowy.



Okręgowa konferencja prezydów oddziałów Okręgu Gdańskiego.

KRONIKA i sprawy bieżące

Polsko-czechosłowacki sojusz gospodarczy.

Jednym z ważniejszych wydarzeń międzynarodowych w ostatnim czasie był sojusz gospodarczy Polsko-Czechosłowacki. Są to całkowicie nowe formy pełnej gospodarczej współpracy i wzajemnej pomocy niemal we wszystkich jej dziedzinach. Do szczegółowego omówienia tego — powróćmy.

Układ przyjaźni między ZSRR i Bułgarią.

Między ZSRR a Ludową Republiką Bułgarską podpisany został układ o przyjaźni, współpracy i wzajemnej pomocy.

Polsko-Francuski traktat handlowy.

W marcu podpisany został traktat handlowy pomiędzy Polską a Francją. Traktat ten przewiduje wymianę handlową oraz ujmuje wiele gospodarczych i finansowych problemów. Układ ten jest największy, jaki kiedykolwiek Polska zawarła z Francją.

Udekorowanie wnuka Karola Marksa.

Prezydent R. P. udekorował krzyżem komandorskim Orderu Odrodzenia Polski wnuka Marksa — dr. Longuet i jego małżonkę, przebywających chwilowo w Polsce. W przemówieniu Pan Prezydent powiedział, iż odznaczenie jest wyrazem czci dla Karola Marksa, a także wyrazem wdzięczności za pomoc, jaką udekorowani okazywali Polakom we Francji w czasie okupacji.

Zgon Maksymiliana Małnowskiego.

Czołowego działacza S. L., pisarza i organizatora wsi, założyciela i współtwórcy radykalnego ruchu ludowego, zdążającego przez całe życie do współudzia-

hu chłopów do wspólnej z robotnikami walki o ludowładztwo w Polsce.

Inwestycje Ziemi Odzyskanych.

W planie inwestycyjnym na br. Ziemi Odzyskane otrzymują 65 miliardów złotych, tj. 34% kwoty inwestycyjnej dla całego kraju. Inwestycje przeprowadzone będą w przemyśle, komunikacji, odbudowie i rolnictwie.

KCZZ do kongresu Zw. Zaw. Ameryki Łacińskiej

wysłała depezę, w której w imieniu 3 milionów polskich związkowców przesyła pozdrowienia kongresowi świata pracy Ameryki Łacińskiej. Depesza kończy się słowami: „Do świata pracy i demokracji ludowej należy przyszłość“.

Targi Wiosenne Ziemi Mazurskiej.

Pod hasłem podsumowania i przeglądu dorobku gospodarczego Ziemi Mazurskiej — odbyły się w Olsztynie „Olsztyńskie Targi Wiosenne“. Na wystawie wyróżniały się: duży dorobek „Społem“, „Mazurskiej Spółdzielni Rybackiej“ oraz „Związku Samopomocy Chłopskiej“.

Niemiecki Kongres Ludowy.

W Berlinie odbył się Kongres Ludowy, opierający się na ruchu postępowym i demokratycznym. Kongres powołał do życia Niemiecką Radę Ludową, która ma reprezentować postępowy ruch lewicowy Niemiec.

Kongres wypowiedział się za oparciem gospodarki na zasadach socjalistycznych.

Felieton

Szklane biurka

Wnętrze przeciętnego biurka wygląda przeciętnie tak: w szufladach pełno „ważnych“ papierów i t. zw. akt, oczywiście najczęściej pomieszanych.. Jakieś notatki i zapiski, z których się nigdy nie korzysta. Leżą jednak, bo „niewątpliwie“ się przydadzą. Im dalej, tym czas przynosi nową warstwę. Leżą listy przeczytane, na które trzeba odpisać zaraz (i to zaraz już od kilku miesięcy) — i listy nie otwarte, które „jutro“ się przeczyta... Na samym zaś biurku, piętrzą się w nieładzie również stopy, pod którymi pogrzebany jest kalendarz (zawsze potrzebny) i prawie, że zasypana jest lampa.

Jeśli tak nie jest u Ciebie — spieszę dodać, że tak jest jeszcze u mnie. Nie chcę bowiem, by do tego doszły mi sprostowania (w które i tak nie wierzę). Lecz czy naprawdę tak jest tylko z moim biurkiem? Raczej było. Bo po cichu i niezauważnie załatwiłem od ręki co się dało, wyniosłem „ważne i doniosłe“ do archiwum, poukładałem...

Uczyniłem tak, bo nuż zrealizuje się projekt szklanych b'urek...

Nie chcę myśleć jakby to wówczas wyglądało, takje siano papierowe.

Zobacz Czytelniku w swym b'urku — i „kto z was jest bez winy — niechaj rzuci się na mnie“...

A ja tymczasem w ramach współzawodnictwa porządku biurkowego już coś zrobiłem. Współzawodnictwo z nieznanymi biurkami, bardzo wdzięczne i na czasie i pomocne w wynikach pracy.

Zacznij — ze mną łatwo każdy wygra...

Od jutra — współzawodnictwo — pod hasłem „Szklane biurka“.

PORADY I KOMUNIKATA

Pyrka Piotr Lwówek Śląski.

Budżet Związku Samorządowego na ogólną sumę 14.676.000 zł. zrealizowany został po stronie wydatków w sumie 10.534.000 zł, a po stronie dochodów w sumie 12.146.000 zł, pozostała nadwyżka w sumie 1.612.000 zł.

Czy pozostałą nadwyżkę uważać za nadwyżkę budżetową, czy nadwyżkę pieniężną.

§ 48 Rozprz. Min. Spraw Wewn. z dn. 6.XII 1932 r. wydanego w porozumieniu z Ministrem Skarbu o sporządzaniu i ustalaniu budżetów związków komunalnych (Dz. U. R. P. Nr 11, poz. 71 z 1933 r.) wyraźnie określa, że przez nadwyżkę budżetową należy rozumieć nadwyżkę sumy stanowiącej wykonanie budżetu po stronie dochodów (dochody otrzymane w ciągu roku budżetowego) nad sumą stanowiącą wykonanie budżetu po stronie wydatków (uskućnione wydatki, t. j. wydatki opłacone i objęte listą wierzycieli).

W przepisach budżetowych nie ma wogóle terminu „nadwyżka pieniężna“.

F. B. K o w a l e w o.

1. Czy podczas trwania bezpłatnego urlopu gmina może wypowiedzieć umowę o pracę.

2. Czy gmina zatrudniająca pracownika bezpłatnie urlopowanego za umówionym wynagrodzeniem i na określony czas, może jednostronnie zerwać tę umowę, tłumacząc się brakiem kredytów.

3. Czy gmina ma obowiązek przyjęcia pracownika bezpłatnie urlopowanego na okres jednego roku, przed upływem tego terminu.

4. Czy gmina po upływie okresu urlopowego obowiązana będzie przyjąć pracownika na poprzednio zajmowane stanowisko.

5. Czy rada nadzorcza Spółdzielni Samopomocy Chłopskiej ma prawo odwołania prezesa Zarządu przed upływem kadencji, na jaką został wybrany.

6. Czy zajmującemu stanowisko prezesa Zarządu i kierownika ogólnoadministracyjnego Spółdzielni, po odwołaniu go z tych stanowisk należy się 3-miesięczna odprawa.

1. Art. 29 Rozp. Prez. z dn. 16.III 1928 r. (Dz. U. R. P. Nr 35, poz. 323/28) o umowie o pracę pracowników umysłowych wyraźnie określa, że wypowiedzenie przez pracodawcę umowy o pracę nie może nastąpić podczas urlopu.

2. Rozwiązanie przez gminę umowy zawartej na określony czas pociąga za sobą obowiązek wypłacenia pracownikowi wynagrodzenia za cały czas, aż do wygaśnięcia umowy. (Art. 39 Rozp. Prezydenta z dn. 16.III 1928 r. (Dz. U. R. P. Nr 35, poz. 323)).

3. Gmina nie ma obowiązku przyjęcia pracownika przed upływem terminu, na jaki otrzymał bezpłatny urlop.

4. Gmina ma obowiązek przyjęcia pracownika urlopowanego na poprzednie zajmowane stanowisko lub równorzędne.

5. Na podstawie art. 10 Statutu Gminnej Spółdzielni Samopomocy Chłopskiej, Rada Nadzorcza ma prawo w każdym czasie odwołać członka Zarządu Spółdzielni.

6. Jeżeli Prezes Zarządu był zaangażowany przez Radę Nadzorczą do wykonywania pewnych czynności stałych i z tego tytułu otrzymywał wynagrodzenie i był ubezpieczony w Ubezpieczalni Społecznej jako pracownik Spółdzielni, to zwolnienie z pracy winno nastąpić za wypowiedzeniem 3-miesięcznym. Natomiast jeżeli pełnił tylko obowiązki wynikające z powierzanego mandatu prezesa Zarządu, to odwołanie przez Radę Nadzorczą z zajmowanego stanowiska nie wymaga uprzedniego wypowiedzenia lub wypłaty 3-miesięcznej odprawy.

Wąs Stanisław — Sekretarz Wydz. Pow. w Szczecinku.

Czy sekretarz wydziału powiatowego może otrzymać dodatek do uposażenia z tytułu nadzoru nad przedsiębiorstwami samorządowymi.

Sekretarz wydziału powiatowego (jak każdy pracownik samorządowy) za spełnianie czynności dodatkowych nie związanych z jego stanowiskiem służbowym może otrzymać dodatkowe wynagrodzenie na podstawie art. 6 rozporządzenia Prezydenta R. P. z dnia 28.XI.1933 r. o uposażeniu funkcjonariuszów państwowych (Dz. U. R. P. Nr 86, poz. 663) z późniejszymi zmianami, z uwagi na przepis art. 2 dekretu z dnia 19 listopada 1946 r. o dostosowaniu uposażeń w związkach samorządu terytorialnego do uposażenia pracowników państwowych (Dz. U. R. P. Nr 70, poz. 380).

Do czasu ustalenia przez Radę Ministrów (względnie M. A. P. lub M. Z. O.) wytycznych — zasady dodatkowego wynagrodzenia za spełnianie czynności dodatkowych mogą regulować właściwe dla danych związków samorządowych rady narodowe, (w danym wypadku powiatowa rada narodowa), przy czym uchwały rad w tym względzie podlegają zatwierdzeniu na podstawie art. 5 § 2 ust. c dekretu z dnia 23.XI 1944 r. o organizacji i zakresie działania samorządu terytorialnego (Dz. U. R. P. Nr 14, poz. 74) prezydium rady narodowej wyższego stopnia.

Zarząd Gminy w Nowogrodzie, pow. Lipno.

Czy i jakie wynagrodzenie należy się wójtowi oraz urzędnikowi protokółującemu, wezwanym do sporządzenia testamentu na podstawie art. 80 § 1 dekretu z dnia 8.X 1946 r. — prawo spadkowe.

Sporządzenie testamentów należy do obowiązków sędziego obywatelskiego, natomiast wójt lub burmistrz sporządza testamenty tylko tam, gdzie sądy obywatelskie nie są jeszcze uruchomione. Dlatego też brak jest przepisów ustalających opłaty i wynagrodzenie za czynności tego rodzaju dokonywanych przez wójtów gmin. Naszym zdaniem tak wójt, jak i urzędnik

protokółujący nie mogą pobierać wynagrodzenia specjalnego za sporządzenie testamentu z braku podstaw prawnych, a jedynie zwrot kosztów przejazdu i diety (z kasy gminnej). Natomiast na rzecz gminy można pobrać: zwrot kosztów oraz 400 zł. opłaty od testamentu i jeżeli wartość spadku nie przekracza 50.000 zł. — 2% wartości spadku, a ponad 50.000 zł. — 1% wartości spadku, t. j. w wysokości ustalonej §§ 4 i 5 rozporządzenia Ministra Sprawiedliwości z dn. 14 listopada 1947 r. o opłatach od czynności prawnych, dokonywanych przed sądziami obywatelskimi (Dz. U. R. P. Nr 71, poz. 440) oraz § 1 rozporządzenia Ministra Sprawiedliwości z dn. 14.XI 1947 r. o specjalnych opłatach sądowych w postępowaniu przed sądami obywatelskimi.

Zakład Energetyczny „OSO” m. Nyssa, ul. Grodkowska 2.

Sprawa godzin nadliczbowych i premii dla niższych funkcjonariuszy (woźnych, portierów i t. p.).

Wydział Ekonomiczny Zarządu Głównego n/Związku interweniował w Centralnym Zarządzie Energetyki w sprawie godzin nadliczbowych i premii za pracę woźnych, portierów i t. p. Zakładu Energetycznego „OSO”.

Wydział Pracy i Płacy C. Z. E. zażądał z zakładu bliższych danych.

Prosimy Radę Zakładową o b. szybkie i dokładne dane w tej sprawie przez Oddział n/Związku.

Wolne miejsca pracy

KONKURS na stanowisko zastępcy sekretarza Zarządu Miejskiego w Karlinie, pow. Kołobrzesckiego. Wymagane: wykształcenie 6 klas szkoły średniej, 1-roczną praktyką. Uposażenie w/g grupy IX, względnie VIII, zależnie od posiadanych kwalifikacji. Warunki mieszkaniowe zapewnione.

Wnioski z życiorysami oraz odpisami świadectw należy składać do Zarządu Miejskiego w Karlinie.

Urząd Wojewódzki Warszawski

zaangażuje od zaraz wykwalifikowanych pracowników samorządowych na stanowiska referendarskie w Wydziale Samorządowym.

Wydział Powiatowy w Lesku

ogłasza konkurs na stanowiska:

4 sekretarzy gminnych w powiecie w/g VII gr. płac z wszelkimi dodatkami,

2 gminnych referentów podatkowych w/g IX—VIII gr. płac z wszelkimi dodatkami.

Reflektuje się na siły wykwalifikowane conajmniej z 3-letnią praktyką samorządową. Posady są do objęcia zaraz.

Zgłoszenia wraz z życiorysami i odpisami świadectw kierować należy do Wydziału Powiatowego w Lesku.

Starosta Powiatowy:

(—) Pawłusiewicz Tadeusz

Wydział Powiatowy w Drawsku, województwo szczecińskie

ogłasza konkurs na stanowisko Architekta Powiatowego Samorządowego.

Od kandydata ubiegającego się o to stanowisko wymagane jest:

Świadectwo ukończenia conajmniej średniej szkoły budowlanej, oraz 3-letnia praktyka.

Do stanowiska przywiązana jest grupa płac IX—VII ze wszelkimi dodatkami, przewidzianymi dla urzędnika samorządu terytorialnego. Mieszkanie zapewnione.

Podanie wraz z życiorysem własnoręcznie napisanym i uwierzytelnionymi odpisami: świadectwo i zaświadczeń z poprzedniej pracy należy składać do Wydziału Powiatowego w Drawsku, woj. szczecińskie.

Stanowisko do objęcia od zaraz.

Przewodniczący Wydziału Powiatowego

Starosta

W. Grzybiewicz

Zarząd Gminny w Wierchowię k Drawska, woj. Szczecin,

ogłasza konkurs na stanowisko referenta podatkowego z uposażeniem w/g X—IX grupy płac wraz ze wszelkimi dodatkami.

Reflektuje się na siły kwalifikowane z odpowiednią praktyką samorządową. Objęcie posady od zaraz.

Mieszkanie zapewnione, dalsze warunki do omówienia na miejscu.

Za Wójta Gminy — Sekretarz Gminy:

P. Wasik

W Zarządzie Gminnym Polkowice, pow. Głogów wakuje stanowisko sekretarza gminy, z uposażeniem VIII—VII grupy płacy. Konieczna znajomość budżetowości i księgowości i praktyka samorządowa.

Oferty z życiorysem, odpisami dokumentów należy kierować do Zarządu Gminnego Polkowice, pow. Głogów.

Wójt Gminy:

(—) Strzelecki Władysław

Wydział Powiatowy w Koszalinie, Województwo Szczecińskie

ogłasza konkurs na stanowisko rachmistrza Wydziału Powiatowego. Do stanowiska przywiązane są pobory w/g VII — VIII grupy wraz z dodatkiem funkcyjnym i innymi ustawowymi dodatkami. Osoby posiadające odpowiednie kwalifikacje zechcą skierować odpowiednie podanie do Wydziału Powiatowego w Koszalinie. Stanowisko do objęcia od natychmiast.

Przewodniczący Wydziału Powiatowego

E. Dobrzycki

Starosta Powiatowy

Przetarg publiczny

Zarząd Miejski w Lublinie, st. kol. Lublin, powiat Lubin, wojew. Wrocławskie

ogłasza przetarg publiczny na cegły z rozbiórki domów i budowli, nie nadających się wskutek wysokoprocentowego uszkodzenia do odbudowy (około 5.000.000 sztuk cegły).

Reflektanci muszą własnymi środkami dokonać rozbiórki wskazanych budowli.

Oferty należy składać w kopertach zamkniętych z podaniem ceny za jeden tysiąc sztuk cegły oraz ilość zapotrzebowania do Zarządu Miejskiego w Lublinie.

Burmistrz

A. Płaszowski

Tydzień Ziem Zachodnich

Z udziałem całego społeczeństwa Polski Związek Zachodni organizuje w dniach 11—18 kwietnia br. „Tydzień Ziem Zachodnich“.

Najważniejszym hasłem „Tygodnia“ jest: „Wzmoczona wydajność pracy — to odpowiedź na plany imperialistów“.

„Tydzień“ ma na celu spopularyzowanie wśród społeczeństwa zagadnień, związanych z potrzebami, zagospodarowaniem oraz dorobkiem Ziem Odzyskanych.

W ramach „Tygodnia“ przewiduje się odgruzowanie miast, zbiórki książek dla bibliotek, szkół i świetlic, kursy repolonizacyjne, uruchamianie nowych świetlic i czytelni.

Działacze i pracownicy samorządu terytorialnego oraz instytucji użyteczności publicznej — tak jak w każdym społecznym poczynaniu wezmą również czynny udział w akcji P. Z. Z. w ciągu „Tygodnia“, współpracując z lokalnymi jego komitetami.

Ciekawe porównanie

Wartość produkcji przemysłowej, wartość produkcji rolnej i wartość usług (transport: kolejowy, motorowy, wodny, zakłady użyteczności publicznej itp.) obliczone razem stanowią dochód narodowy danego kraju, czy obszaru.

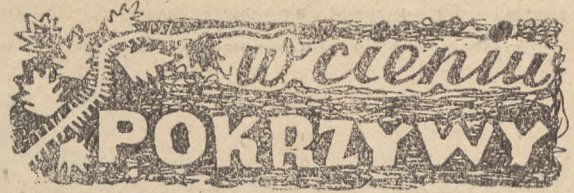
J. Kolipiński w „Przeglądzie Zachodnim“ obliczył na podstawie danych niemieckich, że roczny dochód narodowy naszych ziem odzyskanych, dopóki znajdowały się one pod panowaniem niemieckim, wynosił dokładnie tyle, ile Rzesza Niemiecka wydawała rocznie od roku 1927 do 1939 na zbrojenia, utrzymanie armii i przygotowania do wojny. Suma dochodu narodowego tych ziem, wynosząca w ciągu tych lat 94 miliardy marek, a stanowiąca 11% dochodu narodowego całych Niemiec, jest równa sumie wydatków wojskowych w tym czasie, wynoszącej również 94 miliardy marek.

Oznacza to więc, że bez obszaru zwanego przez nas ziemiami odzyskanymi, bez dochodu z nich, Niemcy nie mogłyby utrzymać i uzbroić armii dla wywołania wojny i zagrożenia Europie w takim stopniu, jak to uczyniły w latach 1939—1945.

Po drugie znaczy to, że cały niemiecki dochód narodowy przez utratę ziem na wschód od Odry pomniejszony zostaje o sumę przeznaczoną dotychczas na wojsko i przygotowanie wojny.

A więc: jeśli Niemcy nie będą utrzymywały armii, nie będą przygotowywały się do wojny, to nawet bez ziem na wschód od Odry — będą mogły obracać te same sumy, co przed wojną, na konsumpcję wewnętrzną, na rozbudowę przemysłu niewojennego, na budownictwo mieszkaniowe, na drogi, mosty, oświatę, zdrowie itd. — a jak wiemy sumy te globalnie i w przeliczeniu na jednego mieszkańca były jedne z najwyższych w Europie i na świecie.

Czy współpracujesz stale z P. Z. Z.



Dusza w cyrku

Albo cyrk w duszy. Bo jak inaczej to nazwać. Jest sobie w powiecie jednym — inspektor samorządu, który jest równocześnie przewodniczącym oddziału. Pewnego pięknego dnia mówi do burmistrza:

„Jako prezes oddziału, proszę wypłacić pracownikom ten dodatek, jako inspektor, wyraźnie zakazuje panu to uczynić...“.

(Dodatek oparty był na przepisach, lecz różnie interpretowanych).

Szybko trzeba się zdecydować, ob. inspektorze — prezesie — i rzec się czegoś. Trzeba mieć jakąś postawę życiową.

Temat nie jest zmyślony. Komentarze zbyteczne.

Jez.

Na sztandar związkowy

wpłacili do dn. 31.III Okręgi:

Warszawa	zł. 461.—
Łódź	5.132.—
Kielce	539.—
Białystok	3.129.—
Gdańsk	5.756.—
Katowice	1.324.—
Szczecin	910.—
Bydgoszcz	6.642.—
Poznań	3.556.—
Rzeszów	50.—
Kraków	1.200.—
Wrocław	250.—
Lublin	225.—
Różni	5.837.—

Razem zł. 35.011.—

Przypominamy, że składka na Sztandar Związkowy obowiązuje wszystkich członków i wynosi zł. 1 jedno-razowo.

SKŁADKA NA 30.LECIE ZWIĄZKU

jednorazowa w wysokości zł. 10 od każdego członka Związku przeznaczona jest na koszty związane z obchodem uroczystości.

Dotychczas wpłacił tylko Okręg Rzeszów zł. 460.

Z ŻAŁOBNEJ KARTY

ś. p. Sergiusz Sergiejew, Kierownik Kancelarii Ogólnej Zarządu gminy Wawer, zmarł 3 marca 1948 roku w Aninie.

W zmarłym Zarząd Oddziału pow. Warszawskiego traci dzielnego Samorządowca i zacnego Kolegę. Cześć Jego Pamięci.

WPLAĆ PRENUMERATE

SAMORZĄDOWCA

zaległą i bieżącą

Miesięcznie zł. 10.—, Rocznie zł. 120.—

Konto P. K. O. I-1526

K. K. O. m. st. Warszawy 127

Chcesz źródłowo wiedzieć o

**organizacji i zakresie działania samorządu
ter., finansach komunalnych i o wielu
aktualnych problemach**

zamów Kalendarz Samorządowca r. 1948 — zł. 180.—
Wydawnictwo niezbędne. Ostatnie kilkadziesiąt egz.
Za zaliczeniem wysyła składnica Związku.

Przyjmujemy zamówienia na

Podział Administracyjny R. P.

Wszystkie miejscowości. Skorowidze alfabetyczne.
Podział admin. Tabele.

Redakcja i Administracja: Warszawa, Al. Jerozolimskie 51. Skr. p. 345.

Redaktor przyjmuje: środy, czwartki i piątki godz. 9 — 10. Sekretariat czynny codziennie od 9 — 14.
Tel. 88-6-40. Komitet Redakcyjny.

Wydawca: Związek Zaw. Pracown. Samorz. Terytorialnego i Instytucji Użyteczności Publicznej R. P.

Prenumerata kwartalna zł 30.—. Cena numeru zł 10.—. Konto P.K.O. I.1526. Konto K.K.O. m. st. W-wy 127.

Zakłady Graficzne „Dźwignia”, Warszawa, ul. Widok 24. B.50145