

Bułgaria



BLISKA

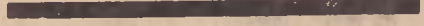
**I
DALEKA**

*geografia
krajoznawstwo
podróźnictwo*

TREŚĆ

A R T Y K U Ł Y

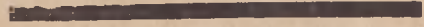
Krajobrazy Bułgarii (w migawkowych zdjęciach). — Dostęp Bułgarii do morza. — Z Karlowa na przelęcz Szlpkę.



LWÓW, MARZEC KWIECIEŃ 1937



R O K V



Nr 3/4 (41/42)



35 gr.

ZBLISKA I ZDALEKA

REDAGUJE KOMITET:

K. BRYŃSKI,	ST. LEGEŻYŃSKI.	Z. SIMCH E,
H. HALICKA,	A. MALICKI,	F. UHORCZAK
J. HALICZER,	Z. PAZDRO,	AL. ZGLINNICKA,
M. JAROSIEWICZÓWNA,	J. PIĄTKOWSKI.	WŁ. ZINKIEWICZ,
WŁ. KUDŁA,	ST. PRZEŹDZIECKI,	AL. ŻAKŪK.

ZBLISKA I ZDALEKA

UKAZUJE SIĘ RAZ W MIESIĄCU Z WYJĄTKIEM LIPCA I SIERPNIĄ.

P R E N U M E R A T A WRAZ Z RZESYŁKĄ POCZTOWĄ
ROCZNA 3.— zł. ██████████ PÓŁROCZNA 1.60 zł.
████████ KONTO CZEKOWE P. K. O. Nr. 501.002 ██████████

REDAKCJA i ADMINISTRACJA

LWÓW, UL. KOŚCIUSZKI 9^{III} p.

ADRES dla korespondencji i przesyłek pieniężnych:

Lwów, Skrytka pocztowa 273.

WARUNKI UMIESZCZANIA OGŁOSZEŃ:
cała str. 50 zł., $\frac{1}{2}$ str. 25 zł., $\frac{1}{4}$ str. 14 zł., $\frac{1}{6}$ str. 10 zł., $\frac{1}{8}$ str. 8 zł.

SKŁADNICA HARCERSKA

Z. JURAJDA

Lwów, ul. Zyblikiewicza 4. Telefon 287-98

poleca

sprzęt turystyczny, namioty wycieczkowe i campingowe,
materiały impregnowane, kajaki, podręczniki, mapy 1:100000
i wiele innych.

Własne wzory i wykonanie. — Ceny stałe.

Dr MARIA POLACZKÓWNA, (Lwów).



Krajobrazy Bułgarii (w migawkowych zdjęciach)

Szeroki Dunaj, wspianą falą obejmujący wyspy porośnięte oczeretem i wikliną — jak niegdyś Dniepr Sicze — podcina prawym nurtem krańców północnej Bułgarii. Jej wyższe terasy, wznoszące się bystro od 200 m poziomu rzeki ku 500 m podnóża gór, tną parami rzeki: Łom pod Russe (Ruszcukiem), spływający do Dunaju, po potężnym stożku nasywowym Jantra, Osum i Wit na zachód od słynnej twierdzy Pleweń. Ludniej tu niż w rumuńskiej Wołoszczyźnie. Na lesowych zboczach dolinnych przeświecają wsie, poniżej wierzchowiny i łąk kukurydzy i dyni, pół tytoniu; mają zielone tło z winnic po słonecznej stronie. Lecz wapienie błyska z pod gleby, a w nagim miejscami pogórzem Starej Planiny, (tj. Bałkanu) obfite są i wielkie krasowe zapadliska, to lejki.

Osada Czerwony Brh (Czerwony Brzeg) u ujścia małej Panehy do Iskeru — rozwiewa złudę, iż łatwo dosięgnąć stromo wymodelowanych ścian jaru. Stacja kolejowa, potężne młyny i składy zbożowe usadowiły się w bocznym parowie — wzdłuż niego idąc, jak nieuchwytny majak widzimy naprzeciw jaskrawo oświetlone ściany Iskeru, winnice poniżej, dalej łąki kukurydzy. Oczywiście jest jedno: tu wody brak! Jej to poszukuje rolnik tem chciwiej, im bardziej na wschód.

Ternowską wysoczyznę, najbliższą głównego grzbietu, zasila Jantra i jej liczne dopływy źródłowe — lecz już pod Trnową miastem, drugą z kolei stolicą starej Bułgarii, rzeka zapada w jar wąski, głęboki, wycina w nim fantastyczne zakola w trójki czy ósemki. Zielenią się listewki jaru, na których leży, raczej pnie się miasto, mające jedną tylko naprawdę ulicę wzdłuż górnej terasy i wąskie do niej poprzeczki. Ale nad nią: wzgórza — twierdze Caryca, Trapzyca, złocą się i bielą jak monolity grobowe. Ku nim płynie żaloszny śpiew muezina.

Bardziej puste są Prowadijska, Presławska, Kamczycka — planiny. Tu na wapiennym podłożu leżą skałki wapienne, jakby wyższe piętro — taka struktura chionie bez reszty i najobfitsze wody. Doliny są bez roślinności, bez ludzi — skały mają kształty ruin. Lecz strugi płyną pod ziemią, a gdzie na powierzchnię buchną, tworzą odrazu szerokie rzeki i jeziernie wanny i życie tryska wokół, zieleni się tytoń a nawet bawełna. W okolicy Prowadiji lud widzi na skałach pochód założyciela państwa cara Kruma i jego rycerzy, z pustkowi ku morzu.

Ten kraj pustaci, to zieleni naprzemian, przylega do Czarnego morza. Burzliwe fale wlewają się w zapadliska i strzaskania nadbrzeżne (jak w jezioro Gebirdze koło Warny), — podcinają urwiste, wapienne to piaskowcowe ściany, z szczątków skalnych prąd przybrzeżny sypie kosa, kručze i zmienne strefy wśród walki między morzem a lądem. Bułgarskie wybrzeże w nich odradza się to ginie... wciąż. „Kamienny las” pod Warną (Digili-Tasz) zda się pomnikiem odwrotu zwycięskiego morza — zagrożony las bukowy na południe, tuż nad brzegiem, mówi o nowym ataku i klęsce, grożącej lądowi.

Pociąg, okrążywszy łukiem wysoczyznę, nagle wpada w głąb gór, dolinę Iskeru; rzeka przecina nurtem gibkim, jak szabla janczarska,



Winobranie w Bułgarii.

siodło skalne **Sroge**, odsłania jego jurajskie wapienie, sprasowane w łuski, miejscami twarde, lśniąco jak marmury. O świcie sierp światła błyska nad graniami; potem, gdy szczyty i wysokie polany pławią się już w słońcu, to mrok i przejrzyste opary przesłaniają smugami niższe partie z ludzkimi domami. Wizja cudnego bezludzia.

Kolej, ślizgając się po litwach skalnych, pozwala oglądać to ściany zębate jak kominy w Strążyskiej dolinie, spękane w czeluście, to stromizny najeżone lasem, zanurza nas w tunelach, to w świetlistych kottlinkach, gdzie górski strumień lub wodospad, lśniąc, zasila Isker.

Przełom Iskeru, to trzykroć spotężniały Dunajec w Pieninach — rzeka godna się zwać „Iskrą” — natchnioną.

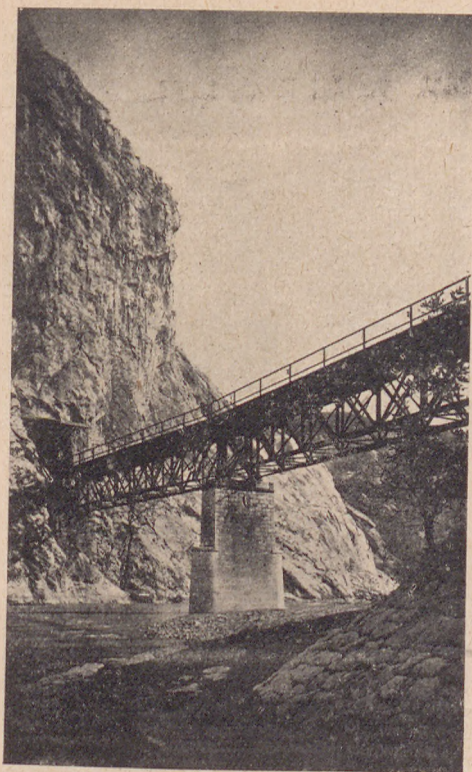
I czarodziejsko nagle obniżają się góry, stojąc wokół płaskiego, szerokiego kręgu. Jesteśmy w kotlinie **Sofii**. Słoneczny to kontrast do dzi-



Ryc. 43

Dawna stolica Bułgarii — Trnowo nad rzeką Jantrą.

Ryc 44.



Fragment przełomowej doliny Iskeru.

kiej gardzieli Iskeru — lecz przedmieściem miasto sięga do potężnego masywu Witoszy, który je rzeźwi strumieniami wód, otula zielenią lasów, a nad nim wznosi obronne terasy, zwarte w cyrki, na najwyższym poziomie.

Czy jest druga stolica, równie bogata w źródła termiczne? (30—40° C) — za darmo dostępne mieszkańcom. Nad kranami rurociągow, umieszczonymi w pobliżu kąpielisk, widnieje zachęta: „pijcie”! waszem jest dobrem a przyniesie zdrowie”.

Tedy wyniosła „Witosza” (ok. 2 300 m) leczy ciała przez cieplice, ze spękań glebowych tryszczące, krajobrazowym pięknym krzepi dusze, — niegdyś szukano w niej tylko bezpieczeństwa, gdyż najstarsza osada „Bojana” z słynną cerkiewką, mieszczącą dziwnie świeże, piękne freski staro-bizantyńskie XI—XII w., leży już na pierwszej terasie gór (ok. 600 m n. p. m.). Miło z niej spojrzeć na nowoczesną, gościnną Sofię, gdy wieczorem jarzy się świetlistym kobiercem u podnóża.

Lecz wzniesienia Starej Płaniny, największej twierdzy wolności, każą pokłonić się sobie. Szosa lub wąskotorowa kolej może nas przewieźć przez górskie przełęcze na Pirdop, Złatyce, do ich podnóża. Jesteśmy w górach zamknięci — bo rozszczepiły się fałdy skalne na Bałkan właściwy i na Średnią Górę z wapieni i skał wybuchowych: jedne



Sofia. Pomnik cara Oswobodziciela. W tyle na prawo uniwersytet.

od drugich dzielą eliptyczne kotlinki Karlowa, Kazanłaku nad Tundżą, naturalne ciepłarnie, słynne z uprawy róż, z wyrobu esencji różanej — z gaików dereni. Gościńcem ścieżyną wzdłuż strumienia, wreszcie „Wojenną drogą” — dziś wygodną szosą — w ostre zakosy wdzieramy się z Kazanłaku w serce Bałkanu, poprzez wąwóz Szipkę, sławny z pochodu wojsk rosyjskich, które pod Dybiczem (styczeń 1878 r.) tędy spadły na Turków ku pomocy bułgarskim powstańcom.

Taką potęgą zdają się tu górskie łańcuchy równoległe bieżące, a strome, okryte płaszczem lasów, do kwiecistych łąk, poniżej kopic szczytowych, taka w nich cisza bezludzia, że bajką się zdaje, iżby bezdrożnym szlakiem szły wojska artylerii i to wśród zimowej zamieci... A jednak tak było i pamiętają to Bułgarzy. U podnóża Szipki, jest monaster,



Ryc. 46.

Targ na przedmieściu Sofii.

Ryc. 47.



Widok na najwyższe części Pirinu.

gdzie żyje kilkudziesięciu Rosjan, emigrantów, inwalidów z wojny ostatniej. Jenerałowa rosyjska sprzedaje pocztówki, pamiątki...

Lecz wróćmy stąd! Z biegiem Tundży malowniczym przełomem jej skalnym między Tułowem a Starą Zagorą — wkroczymy w nizinę nad szumną Marycą. Sady śliw, winnice na zboczach, pola tytoniu, bawełny na rzecznych namulach migają przed nami pod słonecznym żarem, — topole, platany, morwy, bramują białe pylaste gościńce. Ale wzrok poprzez dolinę zleniwiałej w słońcu Marycy i jej dopływu, zatrzymują znowu góry, strome, skaliste. To zwisają Rodope: wschodnie i zachodnie — południowa graniczna górską twierdza Bułgarii, ze szczytem Musalą (ok. 3 000 m), — u jego podnóża kotły dolinne świecą ciemnym błękitem ok jeziernych. Dane nam było widzieć je tylko zdaleka, w drodze do Płowdiwu i ze skałek sjenitowych, które są już ich bastionami przednimi.

Nas zatrzymał Płowdiw (Filipopol) — po Sofii największe miasto Bułgarii, sławne z fabryk tytoniu. Na jego targowicy spotykamy wyroby przemysłu domowego i przedstawicieli całej ludności: Bułgarów, Bałkańców i Rupców, Turków i Cyganów.

Miasto odbudowuje się po trzęsieniu ziemi z 1930 r.: ma już domy, ulice, młodziutki park. Faliste kręgi wstrząsów sejsmicznych oszczędziły niektóre partie miasta: stoją stare meczety wtulone w kramy kupieckie, na placu przestronnym naprzeciw liceum dla chłopców i biskupiego domu stoi skromna katedra rzymsko-katolicka z okazałym sarkofagiem królowej Ludwiki, żony Ferdynanda. U progu kościoła wita nas ksiądz Bułgar — po polsku — jest znawcą i miłośnikiem poezji A. Mickiewicza, marzy o widzeniu Polski, Częstochowy. Opowiada przeżycia pamiętnej nocy 1930 r., kiedy wstrząs ziemi w minutach i sekundach zgładzał miasta: Karlowo, Płowdiw i in., a ratowała mieszkańców intuicją, gdzie szukać ochrony.

Wpamiętania o Płowdiwie zamkniemy obrazkiem: pod białym za-



Fragment starego Płowdiwu, pamiętającego czasy tureckie.

rem słońca „wlecz się” grupka nasza ku targowicy — mówi oczywiście po polsku „Wyście z Polszczy” zatrzymuje nas wyższy wojskowy bułgarski. „Da, da” — „Ależ moja żona Polka z Wilna — toż się ucieszy — zaraz ją Państwu przyprowadzę!”

I w pół godziny potem wycieczka miała wybornych, miłych przewodników — rodzinę pp. N., dotarła z nimi do fabryki wyrobów tytoniowych (gdzie ją papierosami hojnie obdarzono) — zwiedzała wszelkie osobliwości — zabytki cerkiewne — zbiory artystyczne.

Wspólnie ze szczytów skałek sjenitowych, patrzyliśmy na czyste wodospady, których nurty zbiera akwedukt zbudowany na wzór rzymski — na lazurową taflę sadzawki u podnóża. Jak cień na wodzie mijają ludzkie „czasy i wywczasy”. Lecz poznanie Bułgarii dało jako trwałe ziarno: na tle przyrody potężnej, nawiązanie nici przyjaznych z narodem gościnnym, pełnym prostoty serca, który walczy krzepko — ale przytem marzy o bratniej spójni między narodami, zwłaszcza słowiańskimi, i o pojednaniu chrześcijańskich wyznań.

Adres Redakcji i Administracji „Zbliżka i Zdaleka” dla korespondencji i przesyłek pieniężnych: Lwów, Skrytka pocztowa 273.

STEFANIA WOŁOSZYŃSKA, Lwów.

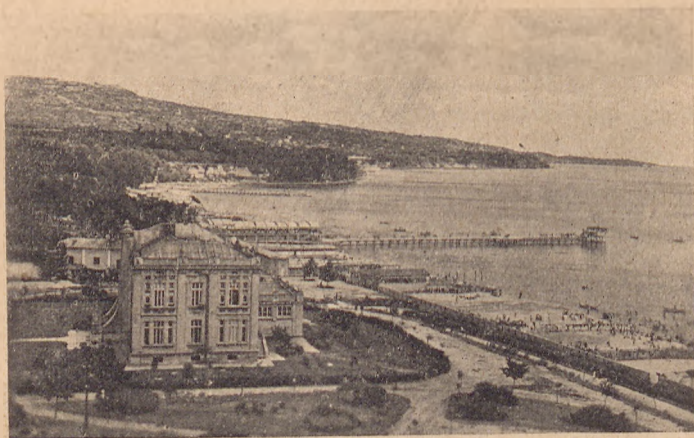
Dostęp Bułgarii do morza

Ze względów gospodarczych i politycznych, każde państwo stara się posiadać swobodny dostęp do morza. Bułgaria, choć małe państwo, posiada dość długą linię wybrzeża, wynoszącą 311 km, co stanowi 15,2% ogólnej długości granic państwa. Na 1 km długości wybrzeża przypada w Bułgarii 331,18 km² pow. kraju. Jeśli stosunki te porównamy z naszymi, to zobaczymy o ile Polska ze swymi 146 km wybrzeża morskiego jest w gorszym położeniu od Bułgarii. Granica morska w Polsce wynosi zaledwie 2,63% ogólnej długości granic, a 1 km wybrzeża ma obsłużyć 2 657,53 km² pow. ziemi.

Szerokość strefy nadbrzeżnej w Bułgarii wynosi około 90 km. Strefa ta obniża się powoli z zachodu z wysokości 500 m na wschód do poziomu morza. Wybrzeże z wyjątkiem nielicznych miejsc urywa się stromo ku morzu. Oglądane z pokładu statku przedstawia się jako ostro zarysowany próg, który wznosi się od 20—100 m n. p. m. Wschodni kraniec Bałkanów dochodzi do morza w okolicy Emine i dzieli wybrzeże na dwie części: północną część i południową. Każda z tych dwu części posiada dość znaczną zatokę, nad którymi rozsiadły się dwa największe i najważniejsze porty Bułgarii.

Część północna wybrzeża biegnie prawie południkowo. Najważniejszym miastem w tej części wybrzeża jest Warna, którą założyli Grecy z Miletu z końcem VI w. przed Chrystusem i nazwali Odyssos. Dopiero z końcem VII w. po Chr. spotykamy po raz pierwszy nazwę „Warna”. Miasto to w czasach starożytnych było znacznym ośrodkiem handlowym, a następnie w ciągu dziejów przechodziło zmienne koleje losu.

Warna leży u stóp Warneńskiej Planiny wzniesionej średnio do 100 m. Większa część miasta leży na niższej terasie nadmorskiej, która na południu przechodzi w szeroką mierzęję i sięga aż do północnego stoku Awreńskiej Planiny. Mierzęja ta oddziela jezioro Dewnię, położone na zachód od miasta. Połączenie jeziora z zatoką umożliwia tylko kanał. Warna liczy obecnie 75.000 mieszkańców, posiada cały szereg szkół, jest ośrodkiem rozwijającego się przemysłu i handlu i ważnym portem. Dawniej był to główny port wywozowy. Ładowano tu na okręty plony z urodzajnej niziny naddunajskiej i Dobrudży. Dziś utraciła Warna swoje dawne znaczenie, po utracie Dobrudży i obecnie w porcie tym wyładowuje się jedynie towary sprowadzane z zagranicy do Bułgarii. Są to przeważnie materiały tekstylne, metale i maszyny. Prócz tego Warna zyskuje sobie w Europie sławę jednego z najlepszych kąpielisk morskich i ściągą liczne rzesze turystów. Temperatura bowiem wody morskiej w miesiącach letnich wynosi 23° C, a ciepłe i suche lato przyczynia się do podniesienia sławy tego kąpieliska. Piękna plaża ma ponad 1 km długości. Nad plażą rozpościera się starannie utrzymany park nadmorski, w którym znajduje się bogate akwarium, oraz plastyczna mapa morza Czarnego i krain nad nim leżących, popiersie Wasyla Lewskiego, jednego z największych bohaterów Bułgarii i pomnik słynnego poety współczesnej Bułgarii Iwana Wasowa. Najsilniej rozwi-



Ogólny widok portu warneńskiego.

nęła się Warna w ostatnim dziesięcioleciu. W mieście wyraźnie odcina się nowa dzielnica od starej szeregiem okazałych budynków, szerokimi ulicami wysadzonymi drzewami. Poza tym wszędzie spotyka się lokale rozrywkowe, sklepy z ludowymi wytworami oraz budki z owocami i kwiatami. W starej dzielnicy natomiast można spotkać jeszcze wiele obiektów, które żywo przypominają niewolę turecką. Największy ruch na ulicach miasta panuje rano i wieczorem. W porze południowej zaś między godziną 13—15 ruch prawie że ustaje. Wszystkie sklepy prócz restauracyj są zamknięte. Oczywiście, że pozostaje to w związku z klimatem. Wskutek bowiem żaru słonecznego wszelka praca o tej porze staje się wprost niemożliwa.

Nas Polaków Warna interesuje specjalnie jeszcze z tego powodu, gdyż na polach Warneńskich w obronie chrześcijaństwa i kultury europejskiej poległ w bitwie z Turkami młodociany król polski Władysław



Ryc. 50.

Wybrzeże morskie koło Warny.

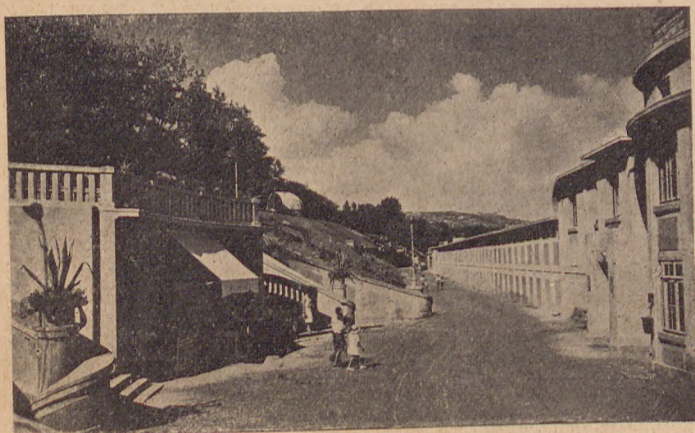
Ryc. 51.



Digili-Tasz. Skamieniały las pod Warną.

Warneńczyk. Dziś w miejscu tragicznie rozegranej bitwy wznosi się kopiec i mauzoleum.

Okolice Warny nie pozbawione są piękna, uroku i zabytków historycznych. Kilka km od miasta w kierunku północno-wschodnim, na przylądku „Sveti-Dmitri” wznosi się zamek cara Borysa, otoczony pięknym parkiem. Dalej zaś w tym samym kierunku znajduje się klasztor św. Konstatyna i rozbudowujące się nowe lotnisko o cudownej plaży morskiej. Z plażą tą łączy się bezpośrednio plaża, którą rząd bułgarski darował dzieciom polskim. Darowizna ta jest szlachetnym rewanżem bułgarskiego narodu za pomoc lekarską, jaką niosła Polska nieszczęśliwym ofiarom trzęsienia ziemi w r. 1928. Dziś wznosi się tu „Dom Polski” — pensjonat, w którym znajdują pomieszczenie liczne rzesze naszych rodaków.



Kapielisko w Warnie.

Ryc. 52.



Kopiec i mauzoleum Władysława Warneńczyka
nieдалeko Warny.

Na południe od Emine, morze wcina się głęboko w ląd (do 15 km) i tworzy na 12 km szeroką zatokę, nad którą leży Burgas. Burgas jest to drugi co do znaczenia port Bułgarii — port wywozowy. Tutaj ładuje się tytoń, który stanowi najważniejszą pozycję w wywozie Bułgarii, poza tym jaja, drób, kukurydzę, owoce i inne towary i wysyła do Niemiec (54.3^o/_o całego eksportu), Anglii (8.3^o/_o), Włoch 3.6^o/_o), Egiptu (2.5^o/_o), Francji (2^o/_o), Hiszpanii (2^o/_o), Szwecji (1.4^o/_o), Holandii (1.3^o/_o), Belgii (1.3^o/_o), Danii (0.8^o/_o), Palestyny (0.7^o/_o), Turcji (0.4^o/_o), Stanów Zjednoczonych (0.6^o/_o) i innych.

Na północ od portu, który bezpośrednio łączy się z miastem, znajduje się park i kąpielisko. Plaża jest tu znacznie większa, aniżeli w Warnie. Piasek zaś jest ciemny, prawie czarny i nagrzewa się do bardzo wysokiej temperatury. Jeszcze do ostatnich prawie czasów plagą okolic Burgasu była malaria. Dziś usunięto ją dzięki osuszeniu bagnistych gruntów i zamianie na uprawne pola. Burgas to miasto młode, powstało ono na początku XIX w. i rozwija się bardzo szybko.

Naprzeciw Burgasu, u wyjścia z zatoki, leży Sozopol. Od tego miejsca wybrzeże przebiega w kierunku niemal prostolinijnym z N W N na S E S.

Miasteczka, które leżą wzdłuż tego wybrzeża, a więc Sozopol, Vasiliko i Achtopol są nieznacznymi portami rybackimi. Tutaj odbywają się bogate połowy ryb, a zwłaszcza makreli. Często zdarza się, że w przeciągu jednego dnia złowi się 10—40 q ryb, które natychmiast wysyła się przez Burgas do Płowdiwu i Sofii.

Na północ od Burgasu natomiast leży Anchialo i Messemvria. Pierwsza miejscowość pochodzi z VIII w. i w owych czasach była jednym z ważniejszych ognisk życia handlowego i głównym węzłem komunikacyjnym. Stąd wybiegało kilka ważnych dróg — jedna do ujścia Dunaju, inna prowadziła wzdłuż Bałkanów, a przede wszystkim należy wymienić drogę wiodącą wzdłuż wybrzeża do Konstantynopola. Dziś z dawnej świetności pozostały tylko ruiny kilku kościołów, a miasto

Ryc. 54.



Ogólny widok na Burgas.

spadło do rzędu tych licznych, nędznych, małych miasteczek. Ludność miejscowa zajmuje się produkcją wina lub pracuje w salinach. Saliny te, są bardzo prymitywnie urządzone. Są to czworoboki, każdy o powierzchni około 30 m². Pomiędzy nimi biegną kanały wypełnione wodą morską. Wodę tę, przy pomocy drewnianych szufli zalewa się owe wyżej wspomniane czworoboki. Po dwu tygodniach, gdy woda wyparuje, na dnie osadzają się kryształki soli, które zgarnia się i odpowiednio oczyszcza. W ten prymitywny sposób uzyskano w r. 1924 — 16 000 000 kg soli.

Druga z wyżej wspomnianych miejscowości, a mianowicie Messemvria, posiada cudowne położenie na półwyspie, który przesmykiem szerokości zaledwie kilkumetrowej łączy się z resztą lądu. Messemvria przedstawia niecodzienny, niesamowity widok. Co kilka kroków spotyka się ruiny pięknych kościołów z VI, XIII i XIV wieku, lub kolumn, a wśród nich rozrzucone domki o wysuniętym piętrze. Ten widok poraża widza w zadumie. Wydaje się, że nie ma się tu do czynienia z miastem współczesnym, lecz z miastem minionych wieków i rzeczywiście tak jest. Messemvria istnieje bowiem zgorą 2 500 lat. Znamca sztuki znalazłby tutaj niewyczerpaną skarbnicę zabytków.

Całe wybrzeże Bułgarii zamieszkują Bułgarzy, w północnej zaś części także Turcy, którzy stanowią od 10—20% ogólnej ilości mieszkańców. Wspomnieć należy, że przed wojną znaczny odsetek ludności w południowej części wybrzeża stanowili Grecy, którzy zajmowali się wydobywaniem soli z wody morskiej i rybołóstwem. Po wojnie światowej Bułgarzy siłą wysiedlili Greków ze swego terytorium i dziś stanowią oni tylko 0.18% ogółu ludności i są rozsiani po całym państwie. Po wojnie również wraz z utratą Macedonii straciła Bułgaria dostęp do morza Egejskiego, które zabezpieczało ją od odcięcia dowozu morskigo na wypadek wojny przez Turcję w cieśninie Dardaneelskiej.

Na morzu Czarnem krążą między Warną i Burgasem, Warną i Konstantynopolem, Burgasem i Konstantynopolem, a także Burgasem i Achtopolem statki bułgarskie. Naogół flota Bułgarii jest bardzo szczupła. W r. 1934 z pośród statków, które zawinęły do portów Bułgarii tylko

13.75% posiadało flagę bułgarską. Statków handlowych posiada Bułgaria 7 o tonażu 21 000 tonn. Z tych okręty: „Księżniczka Maria - Luisa” i „Bałkan” odwiedzają regularnie od r. 1934 porty: Amsterdam i Rotterdam, leżące nad morzem Niemieckiem. Dzięki temu istnieje kontakt między tym morzem a morzem Czarnem. Stosunki te zostały przerwane na krótko w lecie w r. 1935 wskutek słabych urodzajów w krajach bałkańskich. Była to wszakże tylko chwilowa przerwa i dziś odbywa się dalej stała komunikacja tą samą drogą, tylko że statki bułgarskie zatrzymują się po drodze w portach angielskich, celem wyładowania towarów egipskich.

Brak licznej floty jest zrozumiałe, gdyż trzeba pamiętać o tym, że Bułgaria to kraj młody, który przez długi czas dźwigał kajdany niewoli tureckiej. Postępy, które można obserwować w Bułgarii na każdym kroku po wojnie światowej przyczynią się niewątpliwie również i do rozwoju floty handlowej.

ELŻBIETA SIEMASZKIEWICZ, (Lwów).

Z Karlowa na przelęcz Szipekę

U podnóża najwyższych partii Starej Planiny (Bałkanu) rozciągają się niewielkie kotliny od których Bułgaria otrzymała nazwę „krajny róż”. Są to kotliny Kazanliku i Karlowa.

Do niedawna uprawa róż znana była wyłącznie w okolicy Kazanliku, dziś obejmuje również i okolicę Karlowa gdzie znalazła nader pomyslnie warunki. Uprawa róż wiąże się ściśle z klimatem, który w tej części kraju odpowiada w zupełności wymogom tego krzewu. Kotliny Karlowa i Kazanliku posiadają łagodny klimat, a średnia roczna temperatura kotlin dochodzi do 12^o C; w zimie są ocieplane przez spadające z najwyższych szczytów Starej Planiny (Bałkanu) wiatry typu halnego, oraz ocieplane ciepłymi prądami powietrznymi, wdzierającym się swobodnie od południa.

Obszary zajęte pod uprawę krzewów różanych podzielone są na regularne działki, na których szeregami, w odległościach metra rozmieszczone są krzewy róż. Wysokość krzewów dochodzi do 1 metra. Pora kwitnienia oraz zbiór róż przypada na koniec pierwszej połowy maja. Kwiat różany wysyła się do licznych, jednak dość prymitywnie urządzonych fabryk. Tu praży się płatki różane w olbrzymich kadziach, otrzymując w ten sposób produkty pośrednie, aż do czystego olejku różanego.

Biorąc pod uwagę ilość wyprodukowanego olejku w latach minionych i dzisiejszy stan produkcji, daje się zauważyć znaczny spadek. Podczas gdy w latach 1907—11 pod uprawę róż było zajętych 0.24% powierzchni uprawnej Bułgarii, która dostarczyła 112 451 q kwiatu i 3 200 kg olejku różanego. — w roku ostatnim obszar zajęty pod kulturę róż wynosił 0.18%, dając 2 400 kg olejku. Tak znaczny spadek produkcji tłumaczyć należy mniejszym zapotrzebowaniem na olejek różany na rynkach światowych, na których Bułgaria zdobyła w handlu olejkiem różanym rodzaj monopolu.

Ryc. 55



Kotlina Karlowa u podnóża Starej Planiny (Bałkanu).

Obie kotliny które przyczyniły się do nadania Bułgarii miana krainy róż, leżą na szlaku, który stanowi najkrótszą i najdogodniejszą przeprawę w poprzek pasma Bałkanów — przez przełęcz Szipki. Obserwując z kotliny Karlowa lub Kazanliku pasmo Starej Planiny zdajemy sobie sprawę, że jest to grzbiet górski niedostępny — a nagie i stromo opadające stoki ku kotlinom potęgują to wrażenie. Przełęcz Szipka, jakkolwiek znajduje się na wysokości 1 200 m, to jednak jest najdogodniejszą z przełęczy bałkańskich. Doskonała chociaż nieco za wąska droga pozwala na odbycie całej trasy autobusem. O wyminięciu jakiegokolwiek pojazdu nie może być mowy, dlatego często w pewnych określonych miejscach autobusy na krótko przystają, aby umożliwić przejazd innym, pojazdom jadącym w dół.

Zbliżając się do Szipki, miejsca najbardziej znanego w dziejach walk niepodległościowych o wolność Bułgarii, już zdążyliśmy zobaczyć na



Zbiór róż w kotlinie Kazanliku.

Ryc. 56.



Ryc. 56. Przełęcz Szepeska. Pomnik poległych za wolność Bułgarii.

nym powietrzu stoi znacznych rozmiarów kuchnia, na której mieszkańcy osiedla gotują pożywienie. Forma wspólnej gospodarki dawniej była powszechną w Bułgarii. Gdziekolwiek spotykamy się zaledwie z jakimś szczegółem z dawnej gospodarki zbiorowej. Przedtem wspólnie uprawiano rolę, zbiory zwożono na jedno miejsce, gdzie po tym wspólnie młócono i czyszczono a wreszcie rozdzielono między wszystkich mieszkańców wsi. Z czasów kiedy role były zbiorowo uprawiane utrzymały się do dziś tylko klepiska, gdzie jeszcze wieśniacy zbierają się na wspólną młóckę. Poza tym o zbiorowej gospodarce jaka niegdyś była tu powszechną świadczą spotykane często nazwy osiedli.

ZAPISKI

226 CZECHOSŁOWACKICH ZAJĘCY w SZWAJCARII. Szwajcarska gazeta „Glarner Nachrichten“ doniosła, że jedno z myśliwskich towarzystwa szwajcarskich sprowadziło z Czechosłowacji do Lozanny 226 zajęcy, aby rozstać je do czterech rewirów myśliwskich francuskiej części Szwajcarii (w górach Pulla, Chalet-à-Gobet, Chesseux i w okolicy Renens-Crissiers). Aż do przyszłorocznej jesieni w danych obwodach będzie obowiązywała ochrona zajęcy, celem wydatnego podniesienia ich stanu liczebnego.

V. Šavel, Praga (korespondencja esperancka).

horyzoncie monumentalny pomnik zbudowany dla uczczenia poległych tu żołnierzy w wojnie rosyjsko-tureckiej.

Z Szepeski mamy rozległy widok na kotliny podbalkańskie — bliżej nagie stoki górskie — ślady długo toczących się walk, gdyż lasy niknęły wytrzebione ręką turecką. Trzebiąc lasy, niszczyli Turcy tym samym ogniska oporu powstańców.

U stóp Szepeski znajduje się jeszcze jedna pamiątka z czasów walk Bułgarii o niepodległość, a jest nią monastyr Szepeski, mieszczący w swoich podziemiach szczątki tysięcy żołnierzy rosyjskich, poległych w walkach o wolność Bułgarii.

Powracając z przełęczy Szepeski w kotlinie subbalkańskie trzeba przejść przez kilka małych osiedli wiejskich, które wędrowca specjalnie mogą zaciekawić. Spotyka się tu bowiem zupełnie u nas nie znaną formę gospodarki zbiorowej. W centrum wioski na wol-

PRZENIESIENIE INSTYTUTU BAŁTYCKIEGO DO GDYNI. Z dniem 1-go stycznia 1937 r. przeniesiony został z Torunia do Gdyni Instytut Bałtycki, który znalazł pomieszczenie przy ul. Świętojańskiej 23. Równocześnie Instytut został znacznie powiększony, a w najbliższym czasie rozpocznie wydawać nowy periodyk „Przeгляд Pomorski i Bałtycki“.

BUDOWA FABRYKI OBRABIAREK W RZESZOWIE. Zakłady metalurgiczne H. Cegielski w Poznaniu zakupiły w Rzeszowie fabrykę kuchen polowych i sprzętu wojskowego „Mars“. Po odpowiedniej przebudowie i znacznem rozszerzeniu fabryki, najprawdopodobniej już pod koniec 1937 r. nowa fabryka zacznie na wielką skalę wytwarzać obrabiarki do metalu.

ROZBUDOWA PORTU WIŚLANEGO W TORUNIU. W przeciągu najbliższych czterech lat ruchliwy port rzeczny w Toruniu ulegnie dalszej rozbudowie. Rozbudowa portu konieczna jest ze względu na ożywiony ruch statków i berlinek. I tak w r. 1932 przybyło do portu toruńskiego: 644 statków, 414 berlinek, w roku 1933 — 2 135 statków, 1 360 berlinek. w r. 1934 — 2 294 statków, 1 554 berlinek. w r. 1935 — 3 900 statków, 2 618 berlinek. Kosztem około 1,5 miliona złotych ma się zbudować 700 metrów nowego nadbrzeża, nowe magazyny i krany mechaniczne, oraz zelektryfikować cały port.

ŻÓŁW POD OCHRONĄ. Rozporządzeniem p. ministra Wyzn. Rel. i Ośw. Publ. z dnia 6 listopada 1935 r. żółw został uznany za gatunek chroniony na całym obszarze Polski. To samo rozporządzenie zabrania zabijania i łowienia żółwi.

CIEKAWY ZABYTEK PRZEDHISTORYCZNY pochodzący z epoki żelaznej został wykopany z grobu cmentarnego we wsi Hradenin pod miastem Kolín w Czechosłowacji. W grobie znaleziono pojazd kuty w żelazie i bronzie, bogato ornamentowany. W pojeździe znajdował się szkielet człowieka z brązową kolia. Boczne ściany pojazdu były pięknie ozdobione. Odkopany szkielet mężczyzny zdaje się wskazywać na kapłana jakiegoś kultu religijnego z dawnego okresu żelaznego.

SPIS LUDNOŚCI w TURCJI przeprowadzony został dnia 20-go października 1935 r. i wykazał w całym państwie 16 188 767 mieszkańców (w r. 1927 — 13 648 270). Największe miasta w Turcji są: Konstantynopol — 740 751, Smyrna — 170 410, Ankara (stolica) — 123 514, Adana — 76 306, Brussa — 72 326, Konia — 52 594, Aintab — 50 892.

WODOSPAD EDWARDA VIII. W górnym biegu rzeki Semang w Gujanie Brytyjskiej zostały odkryte wspaniałe wodospady. Największy z nich o wysokości 256 m został nazwany wodospadem króla Edwarda VIII. Wodospady leżą w zupełnie niezamieszkałej, dzikiej części Gujany.

PRODUKCJA ALUMINIUM W R. 1935. Produkcja aluminium w r. 1935 wyniosła 257 000 ton. Najwięcej wytworzyły aluminium następujące państwa: 1) Niemcy 63 tys., 2) Stany Zjednoczone 54 tys., 3) Z. S. R. R. 25 tys., 4) Francja 22 tys., 5) Kanada 21 tys., 6) Szwajcaria 19 tys., 7) Wielka Brytania 16 tys., Norwegia 15 tys., Włochy 13 tys. ton.

ZMIANA NAZWY STOLICY SAN DOMINGO. Republika środkowo-amerykańska San Domingo posiada główne miasto tej samej nazwy. Ostatnio rząd państwa za zgodą ludności zdecydował zmianę dotychczasowej nazwy miasta na Ciudad Trujillo dla uczczenia prezydenta państwa Trujilla, który położył wielkie zasługi około rozbudowy miasta i jego portu.

SZWEDZKA FLOTA HANDLOWA liczyła z początku roku 1937 2 264 statków o ogólnej pojemności około 1 100 000 t. r. n.

J. St. P.

OBRÓT TOWAROWY PORTU W MARSYLII w roku 1936 wyniósł 8 milionów 855 tysięcy ton (w Gdyni 7 milionów 882 tysięcy ton), ruch osobowy objął 388 tysięcy osób. Zarówno w ruchu towarowym jak i osobowym dała się zauważyć znaczna poprawa koniunktury gospodarczej, wyrażająca się wzrostem obrotu towarowego o 691 tysięcy ton a przewozu osób o 56 tysięcy w stosunku do r. 1935.

J. St. P.

STANY ZJEDNOCZONE PRZESTAŁY BYĆ KRAJEM EMIGRACYJNYM. W roku 1901 ukazała się ustawa regulująca napływ emigrantów do St. Zjednoczonych. Od tego roku liczba przybyszów do St. Zjed. poczęła maleć. W r. 1920 do St. Zjed. przybyło jeszcze 307 000 ludzi, a w r. 1930 — 242 000. Liczba przybyszów spadła następnie w r. 1931 do 97 000, w 1932 r. do 36 000, w 1933 r. do 23 000. Natomiast liczba powracających ze St. Zjed. do krajów rodzinnych (reemigrantów) wynosiła w r. 1930 — 51 600 głów, w 1931 r. — 62 000, w 1932 r. — 103 000 głów. Rok 1932 był pierwszym rokiem w którym ze St. Zjedn. więcej ludności wyemigrowało, niż przybyło nowych.

ZALUDNIENIE BRAZYLII W. R. 1935. Według spisu dokonanego w tym roku liczba mieszkańców Brazylii wynosić ma 47 794 874 co równoznaczne jest z przyrostem o przeszło 17 milionów głów od roku 1930 (30 635 605). Pamiętać jednak musimy, że spisy ludności w Brazylii nie są prowadzone zbyt dokładnie i w całym szeregu stanów zamiast spisów odbywają się tylko szacowania ludności.

Najludniejszymi stanami w roku 1935 były: Minas Geraes z 8,6 mil., Sao Paulo z 7,87 mil., Bahia z 4,7 mil. mieszkańców. Ponad milion mieszkańców wykazało de Janeiro (1,7 mil.) i Sao Paulo (1,5 mil.)

UNIVERSALA EGIPTA ESPERANTO OFICEJO POR TURISMO (Ogólno Egipskie Esperanckie Biuro Turystyczne). Pod tą nazwą powstało w Port Saidzie w Egipcie towarzystwo poświęcone propagandzie turystyki po Egipcie i krajach arabskich wśród esperantystów całego świata. W bieżącym roku zamierza ono m. in. zorganizować w Port Saidzie esperancką wystawę turystyczną.

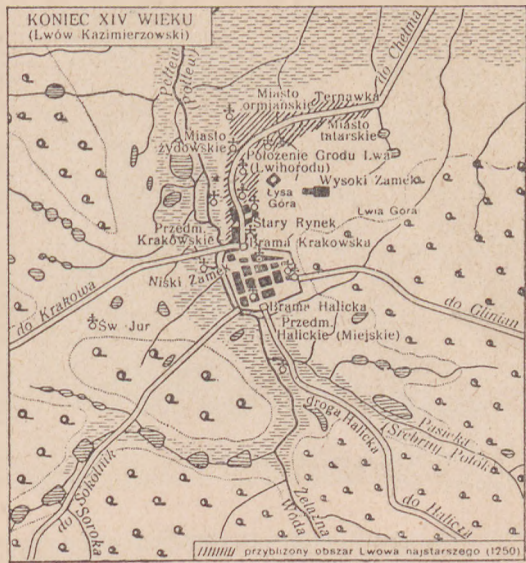
V. Šavel, Praga (korespondencja esperancka).

ALPINISTYKA W CZECHOSŁOWACKIEJ CZĘŚCI TATR staje się coraz bardziej ceniona. Spinaczka górską jest sportem bardzo pociągającym, ale zarazem i wielce niebezpiecznym. Sport ten na terenie Wysokich Tatr poważnie się rozszerzył, jak na to wskazuje statystyka osiągnięć najwyższych szczytów od roku 1926 do dnia dzisiejszego. Ogółem udanych spinaczek było 905, zapisanych w specjalnych księgach rejestracyjnych znajdujących się na szczytach górskich i mocno zabezpieczonych. Do nich to wpisują się turyści. Utrwalonych w nich zostało też kilka ostatnich w życiu podpisów alpinistów, którzy przy zejściu ulegli nieszczęśliwym wypadkom. Szczyt Zlobivá osiągnęło 379 turystów (261 z Czechosłowacji, 105 z Polski, 2 z Niemiec i 2 z Węgrów). Szczyt Gonck: 421 (228 z Czechosłowacji, 173 z Polski, 13 z Niemiec, 4 z Austrii i 3 z Węgrów). Szczyt Szeroka Wieża: 38 z Czechosłowacji, 6 Polaków, 2 Węgrów i 1 Austriak. Przez Ludowe pleso przeszło: 43 z Czechosłowacji, 13 Polaków i 2 Węgrów.

V. Šavel, Praga (korespondencja esperancka).

NOWY PODZIAŁ POLITYCZNY Z. S. R. R. Nowa konstytucja sowiecka podnosi liczbę republik związkowych z 7 na 11. Nowe republiki związkowe powstały w Transkaukazaji i w Azji Centralnej. Z dawnego Związku Transkaukaskiego utworzono republiki: Armenię, Gruzję i Aserbejdżan, w Azji środkowej utworzono dwie republiki: Kazakstan i Kirgiską.

Илюстр. 58.



Княжески и царски Львовъ. Планъ.

Д-ръ МАРИЯ ЯРОШЕВИЧЪ, Львовъ.

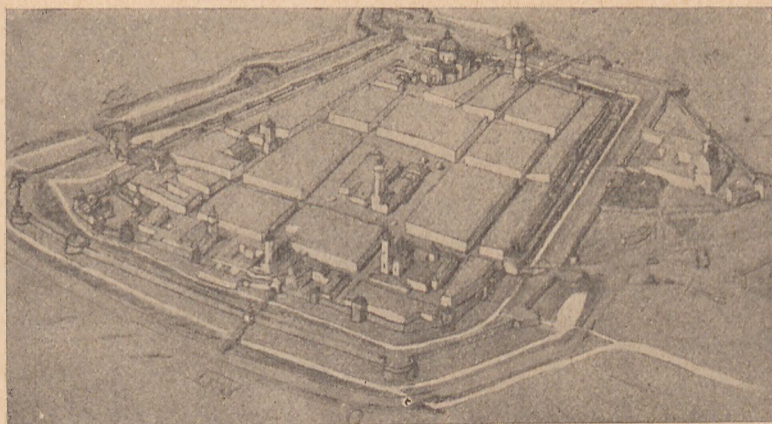
Львовъ и неговата роля въ исторически разръзъ

Трети по величина градъ въ Полша това е Львовъ съ своятъ седемъ вѣковънъ развой и необикновено разнообразно и хубаво историческо минало.

Основанъ на земя, която въ десетиятъ а отъ части сѣщо въ единадесетиятъ вѣкове съставлявала подъ названието Червиенски Градове источна, гранична страна на пиастовскитѣ владения, въ последствие откъсната отъ Полша, съставлявала около двѣстѣ години частъ отъ наследствената собственост на халицкитѣ Рошчиславци и Романовци, — Львовъ е билъ въ своята първоначална форма: окръпена, княжески градъ.

Основанъ въ XIII вѣкъ, горѣ долу въ вѣрмето, когато на Балканскиятъ полуостровъ Иванъ-Асенъ II възкресява старата българска държава, свързва освободенитѣ страни въ едно цѣло и се противопоставя срещу ненавигданата Византия.

Това е моментъ за историята на Европа по просто трагиченъ. Голѣмата хорда на Батуханъ, която преминала р. Збручъ нападнала на Халичъ, градътъ на Данаилъ Романовичъ и го изгорила. Данаилъ пренеся по принуждение своята столица въ повече на сѣверъ разположенъ градъ Хелмъ, а на средата на пътя, на границата между Днестъръ и Бугъ, се заселва неговиятъ синъ, князь Левъ въ новооснованъ и укрить въ долината на рѣката Пелтва Львовъ



Центърът на царският Львовъ въ края на XVIII в.
Илюстр. 59. Rekonstr. inż. J. Witwicki. Fot. Tyss.

Окрѣпеното, княжеско седалище заема въ това врѣме малко и неудобно пространство, което не е било по голѣмо отъ Жулкевският квартал на съврѣменият Львовъ. То се намира на височината (Лиса Гура), тамъ сѣ притежанията на князѣт и търговцитѣ. Изобщо дървено, това селище притежава каменни църкви. Населяватъ го хора отъ различни народности и исповѣдания.

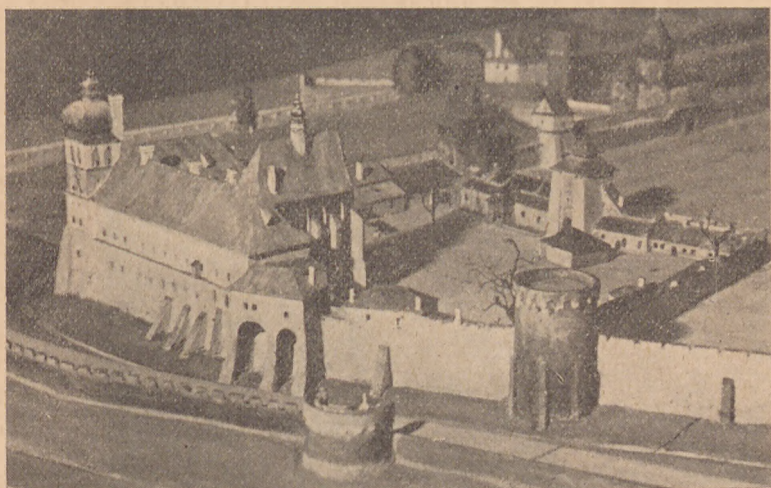
Живѣятъ въ него освенъ малорускитѣ боляри и князе — католици Немци съ изключителни привилегий, енергични православни Арменци и Татари. Задъ границата на градѣт надъ р. Пелтва, живѣели въ слаби постройки търгуващи съ различни стоки евреи. Онази неголѣма, но важна вече тогава Civitas Leona, известна на Арменцитѣ подъ името Илофъ, а на гърцитѣ Лидбада, е обградена съ гѣсти колове и земни валове и почти отъ първият моментъ на своето съществуване, се противопоставя на неприятелскитѣ татарски хорди на Бурундая, Телебуга и други.

По своето мѣстоположение е градъ удобенъ за одбрана.

Въ XIV вѣкъ положението малко нѣщо се промѣня. Следъ измиране на халицкитѣ Романовци земитѣ на старитѣ Червенски Градове се връщатъ въ рѣцетѣ на Пяститѣ. Въ 1340 г. поема властѣта надъ тази земя голѣмият управителъ на средновечна Полша — Казимиръ.

Въ борбитѣ съ Литвинитѣ и Татаритѣ изчезва градѣт старият градъ на князь Левъ, изгоренъ напълно отъ литовския Любартъ въ 1351 г. и 1353 г. Недалечъ отъ опожареният градъ, царъ Казимиръ основава на по-удобенъ и повече на югъ разположенъ теренъ — новият Львовъ, Львовъ-градъ. Строи го споредъ магдебургското право, богато снабдява и строи трайни силни укрѣпления.

Не далечъ, на истокъ отъ града се кръстосватъ пѣтища, които водятъ отъ югъ на сѣверъ и отъ истокъ на западъ.



Съверо западенъ жгълъ на царскитъ Львовъ. „Замекъ Ниски“. Илюстр. 60. Rekonstr. inż. Witwicki.

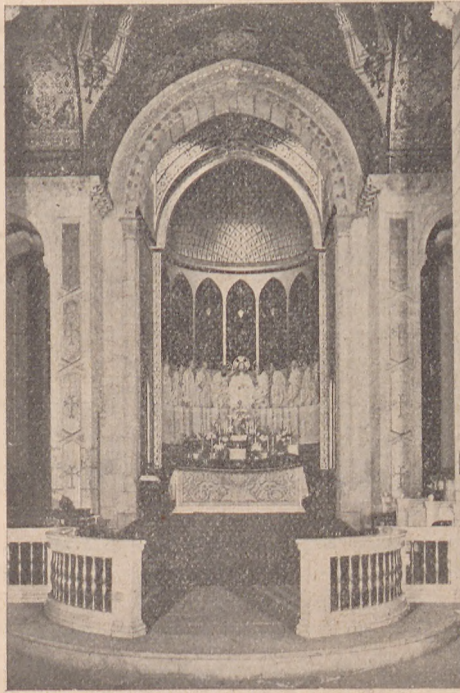
Съ измѣненъ характеръ влиза Львовъ на Казимиръ Велики въ новата епоха (1356—1772). Става високо цененъ царски градъ и така трае до края на историческа Полша въ осемнадесетиятъ вѣкъ.

Тази дълга епоха на градътъ може да се раздѣли на известни специални периоди. Първиятъ отъ тѣхъ това е вътрешната уредба и строежъ на градътъ на основание привилегийтъ на градътъ, които сж били дадени на Львовъ не само отъ нѣговиятъ втори, голѣмъ основател, но и следующитѣ полски династии: Людвикъ Андегавенски, Едвига, а предвсичко били обичани отъ градътъ първитѣ Ягелони. Отношенията на Львовъ съ тези царе сж били много добри. Самъ Ягелло е идвалъ често въ града, ходѣлъ е на ловъ въ околноститѣ му, разширява досегашната собственостъ на 17332 морга ¹⁾ земя. Градътъ, който тогава ималъ вече установена вътрѣшна организация, правото за складиране и доста добри доходи отъ общинскитѣ имоти, отъ данъцитѣ, сѣдебни такси и монополи,— въ знакъ на признателностъ урежда въ честъ на Царя богати приеми, банкети, връчва му богати подарѣци, освенъ това градътъ е билъ готовъ да служи на Царятъ въ случай на война. Когато, напримѣръ, въ 1409 г. държавата е била застрашена отъ Кръстоносцитѣ, — 1000 гривени ²⁾ дава Львовъ за войната срещу тѣхъ, а знамето представляваще львовската земя отива чакъ подъ Грунвалдъ, за да вземе участи въ победоносниятъ бой.

Не по-малко сърдечни отношения сж свързвали градътъ

¹⁾ мѣрка за повърхнина.

²⁾ гживна, старополска монета.



Fot. L. Wieleżyński.

Вътрешността на арменската катедрала.

съ синьтъ Владиславъ Ягелло — рицарьтъ Варненчикъ. Младиятъ царь, много добре разбираль и цениль високо Львовъ и неговото значение въ источна Полша. Съ редъ документи, отдаде въ рѣцетѣ на львовскитѣ търговци почти цѣлата търговия на Полша съ Истокъ, а въ едно отъ последнитѣ писма, издадено единъ день предъ смъртоносния варненски походъ на имѣноваль градътъ, като че предчувствуваль неговата по нататъшна роля: *dupens et murus contra rogationum*, — щить и стѣна противъ поганството.

Ето защо когато царската мисль за освобождение на поробенитѣ балкански християни, била унищожена отъ заплетенитѣ интриги съществуващи въ политиката на тогавашна Европа, които били причина за смъртъта на младиятъ царь; когато цѣла Полша потънала въ тежъкъ трауръ не искала и не могла да повѣрва въ истиностъта на трагедията на своятъ монархъ. Наскърбенитѣ львовияни съ специално решение на Общинския Съвѣтъ изпратили съ собствени сръдства делегатъ, който на окървавенитѣ български полета да потърси загиналия царь, или да провѣри окончателно аутентичностъта на ужасната вестъ.

Львовъ въ XV в., преживѣва първата епоха на своятъ търговски развой. Следъ завързването на редъ договори съ молдавскитѣ господари още презъ управлението на Ягелло, —



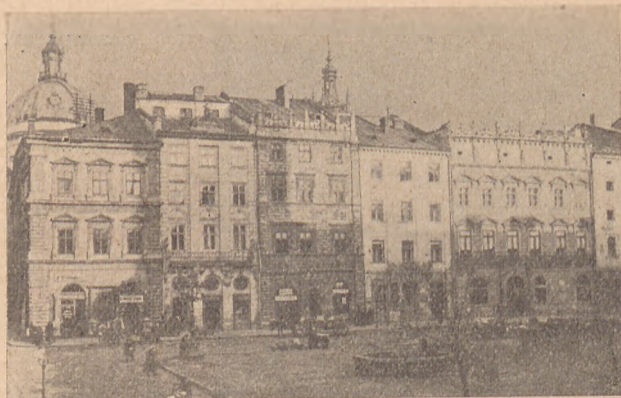
Fot. prof.
A. Lenkiewicz

Лвовскитѣ Кули: на римската Катедрала и на Кметството.

отворили сѣ се за лвовиянитѣ широки възможности да използватъ многобройнитѣ и полезни въ всѣко отношение платища водѣщи надъ Черно Море.

Единиятъ отъ тѣхъ е водель презъ Халичъ и Шнятинъ до Сучава, кждето лвовскитѣ търговци имали своя обшвенна кжща и удобенъ ханъ.

Вториятъ по течението на Сереть е водель къмъ Галацъ и Браила. Отивали сѣ постоянно за риба до Килия, до Мултанска Тарговица за восъкъ и до Седмоградъ за срѣбро. Нѣкои сѣ купували стоки въ Яшъ или Бѣлградъ, — други пътували още по нататкъ до Каффа на Кримъ. Понѣкога сѣ отивали и къмъ Балтийско море. Изпращали волове въ Силезия до Вроцлавъ, купували сѣ тамъ норенбергски производства, следъ това били продавани въ Торунъ или въ Данцигъ а сѣ купували, връщайки се, холандски или английски сукна и красиви кехлибари. Характерътъ на лвовската търговия въ това врѣме я билъ предимно вносенъ; но Лвовъ почва да развива своя собствена промишленостъ, а специално начини за консервиране на риби, производство на метални произведения, златарски, текстилни, шапкарски и др. Лвовъ притежава отдавна собствена фабрика за пари, опитни и многобройни преводачи на источнитѣ езици и богато, по западно европейски начинъ организирано гражданство. Шумнитѣ, въ това врѣме хуманистични течения не сѣ също чужди на градътъ. Въ добре укрѣ-



Илюстр. 63.

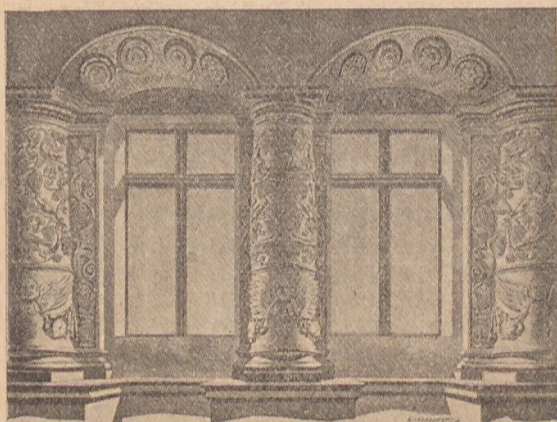
Fot. prof. A. Lenkiewicz

Къщитѣ на лвовскитѣ благородници при площадѣтъ предѣ Кметството.

пенитѣ, готически негови стѣни пребивава въ характера на управляващъ лвовската архиепископия — участникъ въ трагичното поражение подъ Варна и единъ отъ най знаменититѣ полски хуманисти — Георги отъ Санокъ.

Интересно свидѣтелство даватъ на градѣтъ не само запискитѣ на скитникѣтъ рицаръ а едновременно и посланикъ на английскитѣ императоръ и французкитѣ Guilbert de Lanoi, но предивсичко впечатления на известнитѣ хуманистъ и дипломатъ Филипъ Буонакорси-Калимахъ, когото около 1472 г. приелъ на своятъ дворъ съ истинска полска гостиность по горѣ спомнатиатѣ архиепископъ.

Превземането на Цариградѣтъ въ половината на XV в., упадѣка на Каффа и заемането на Килия и Бѣлградѣтъ, докарва



Илюстр. 64.

„Миенджишчеже“ въ „Чарна Камиеница“ при площадѣтъ предѣ Кметството.

Илюстр. 65.



Fot. prof. A. Lenkiewicz.

Лъвоскитѣ кули: Корняктовската при влашката църква и купулата на църквата Доминиканитѣ.

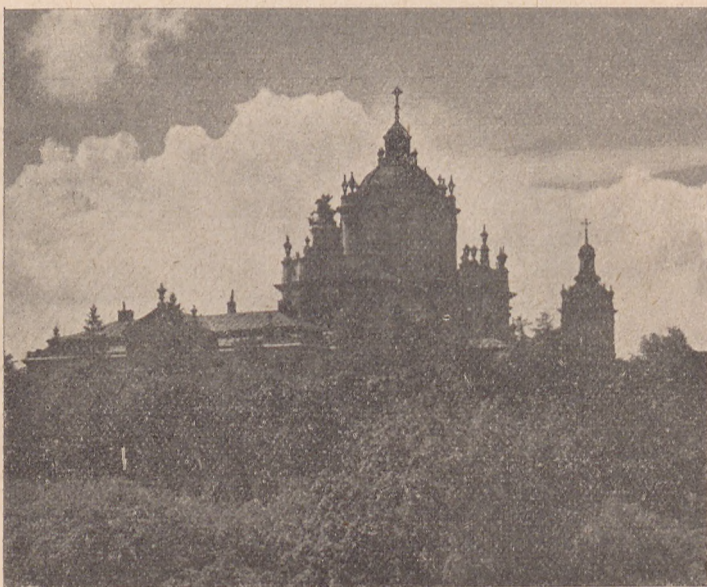
моментенъ упадъкъ на сръдновѣковния Лъвовъ. Това не трае дълго. Когато страшниятъ пожаръ въ 1527 г. преобръща готическия градъ въ развалини, — върху останалитѣ основи строи се и расте бързо съ двоенъ блѣсъкъ, грамаденъ, културенъ, ренесансовъ — Лъвовъ отъ XV вѣкъ.

Лъвовъ има отъ епохата на ренесанса красиви спомѣни; неговитѣ, запазени до днесъ, архитектурни паметници сж истинска гордостъ за насъ. Но въпреки че този блѣстящъ, богатъ, ренесансовъ Лъвовъ има интелигентни, образовани граждани получаващи научни степени въ Вроцлавъ, Римъ, Падуа или въ Болоня; въпреки че между редицата главни полски градове е необикновено цененъ *Reipublicae ornamentum*, въпреки това истински цененъ е станалъ Лъвовъ едвамъ въ XVII в.,

Илюстр. 66.



Библиотеката „Ossolineum“ — Книжарница.



Илюстр. 67.

Fot. prof. A.
Lenkiewicz.

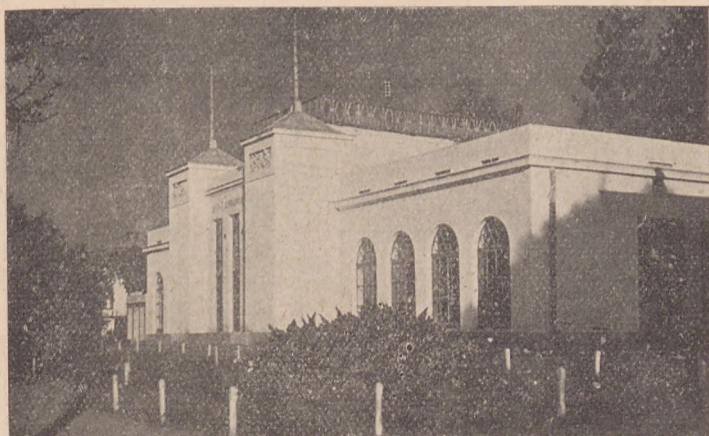
Катедралата на св. Георги.

когато военитѣ събития — падащи като грѣмъ нашествия върху Полша, налагатъ на царскитѣ градъ още една задача: ролята на вѣренъ и бдителенъ пазителъ на источнитѣ покрайнини.

Въ XVII в. Львовъ прекарва, въ продължение на 47 години — петъ тежки нашествия, отъ които три почти трагични обсади: казашко-татарска, казашко-московска и турско-казашка. Геройството, съ което львовското гражданство безъ разлика на религия и народностъ бранело входътъ на своитѣ врати отъ Хмелницки и Батухлинъ или Капуданъ-Баши и Дорошенко, носи на градътъ благородниятъ и исторически девизъ: *Sem per fidelis* и се причинява, щото въ половината на сѣщиятъ вѣкъ (1656 г.), въ най тежкитѣ за държавата моментъ, — когато Варшава била заемана отъ Шведитѣ, а разрушениятъ отъ врага Краковъ не билъ твърде на сигурно, — Львовъ става сърдцето на Полша. Въ него царъ Янъ Казимиръ дава своята тържествена клетва предъ иконата на Свѣта Богородица Домагаличовска и подъ Нейно покровителство предава цѣлиятъ народъ; въ него се завързватъ дипломатическитѣ връски на договоритѣ, които най после освобождаватъ Полша отъ Шведитѣ. По късно въ него сѣщо прекарва на кратко най приятнитѣ и най възнеситѣ моменти на своятъ животъ — голѣмиятъ поразителъ на турцитѣ „lew Lechistanu“¹⁾ — Янъ III Собйески, най много следъ Владиславъ Ягелло обичанъ отъ градътъ царъ, приятелъ и покровителъ.

¹⁾ Львѣтъ на Полша — така наричали турцитѣ царъ Янъ III.

Илюстр. 68.

Fot. prof. A.
Lenkiewicz.

Львовският Панаиръ.

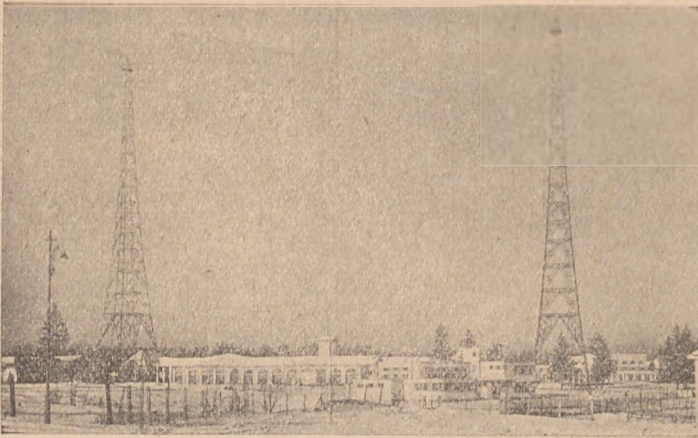
Почитната роля, която нахвърлили на Львовъ военитѣ случаи въ XVII в. не била случайна, но произлизала "отъ психичната основа, която се е таила въ душата на тогавашното львовско общество, пропито отъ чувството за обединение съ другитѣ части на Полша, най после — отъ здравиятъ и конкретно разбранъ патриотизъмъ, който не напускалъ градътъ даже тогава, когато въ обѣднялиятъ градъ, влѣзли по силата договора, който разкъсва Полша на три части, въ 1772 г. — чужди, австрийски войски и власти.

Предъ фаталната сила на предназначението Львовъ навелъ глава. Далъ принудена клетва а следъ това се замълчалъ и затворилъ въ себе си.

Но и този път не е останълъ инертенъ.

Деветнадесетиятъ вѣкъ, а съ него будѣщитѣ се на ново надежди за възкресение на Отечеството, сж го повикали за нови подвизи въ живота. Събуденъ отъ първитѣ признаци на промѣнитѣ, подпомага морално и материално всички опити на борбата за независимостъ — така въ епохата на Наполеонъ, както и по късно въ врѣме на Ноемврийското и Януарското възтания. А когато най после, въ дуалистичната и конституциона Австро-Унгария, натиска за германизация се намалилъ, развива веднага активна деятелностъ въ всички по важни области на националния животъ и покрай Краковъ става — за подтиснатитѣ други полски области — центъръ, въ който се съсредочава нашиятъ предвоененъ общественъ, културенъ и интелектуаленъ животъ, въ който крепне духътъ и приготвяватъ разсѣдѣнитѣ за послѣдната побѣдоносна борба за свободна обединена Полша. Че това не сж били са мохубави поетични мечти, говори изразително: държанието на градътъ въ 1914 година, гробницата на Орлетата, а сжщо така могилата въ Задвуже и кръстътъ *Virtuti Militari*, който се вижда на герба и различни домове въ градътъ.

* * *



Илюстр. 69.

Fot. Z. L.
Wieleżyński.

Лвовската радио-станция и павилионитѣ на „Источниятѣ Панаирѣ“.

Въ възродена, съврѣмена Полша Лвовъ е областенъ градъ не много богатъ и не много търговски, загубилъ малко нѣщо отъ блѣска, които е притежавалъ въ миналото. Върненъ на вѣковната традицията — запазилъ за себе си ролята на културенъ и търговски центъръ на югоисточнитѣ покрайнини на републиката.

На разстояние нѣколко часа по желѣзоплътната линия отъ границитѣ на Чехославия, Унгария, Ромъния, Съвѣтска Росия, използува важноста на своето географическо положение и отъ 1921 г. организира постоянно, всѣка година Источенъ Панаирѣ. Замисленъ отъ начало като сръдство за пропаганда на нашата промишленостъ и търговия спрѣмо странство, — и като удобенъ теренъ за размѣна на международнитѣ търговски отношения, Панаирѣтъ ималъ, особено въ първитѣ години на своето съществуване, много щастливи моменти. Заинтересувала се е отъ него западна Европа, заинтересувалъ се Балкана. А всрѣдъ държавитѣ, които тогава обърнали специално внимание на панаирѣтъ билаи България. Въ 1922 г. е билъ изпратенъ отъ тамъ специаленъ делегатъ въ лицето на Христо Димитровъ-Изворски. Три години по късно, България се явява на лвовскитѣ Тарги съ официална група, изложителитѣ сж рекламирали следнитѣ браншове: тютюнъ, розово масло и оригинално българско народно искусство.

Презъ пролѣтѣта 1928 г. влѣзнали въ връски съ управлѣнието на нашиятѣ панаирѣ българскитѣ економисти, а презъ врѣме на панаирѣтъ същата година, пристигналъ въ Лвовъ пълномощниятѣ министъръ на България — г. Робевъ. Съ истинска симпатия гледали тогава лвовияни българскитѣ гости, — които даже за обикновенитѣ минуващи по улицата не били чужди, — може и по отношение на това, че освенъ търговскитѣ, научнитѣ или журналистични връзки припомватъ на лвовското общество своята хубава страна, съ първокачествени

и въ изобилие варива, живѣещитѣ между насъ трудолюбиви български градинари, у които съ удовольствие купувами различни зеленчуци.

Въ хубавото и на широко мащабъ започнато дѣло на Источниятъ Панаиръ въ последнитѣ години се вижда единъ слабъ упадъкъ. Общата свѣтвна економическа криза оказа своето фатално влияние на панаирѣтъ. Общиятъ характеръ на това изложение се преобрази и има характеръ на вътрешенъ оборотъ.

Градѣтъ, и съдействащата му Търговско-Промислена Камара потдържатъ панаирѣтъ, като важенъ економически пунктъ.

Правятъ това нарочно съ съзнанието на здраво разбираниятъ общественъ дългъ, който налага на градѣтъ да съдейства съ дѣлата държава и народъ не само въ тѣжественитѣ моменти на общо настроение, но преди всичко въ обикновената всѣкидневна работа.

Д-ръ АДАМЪ МАЛИЦКИ, Львовъ.

Лискувъ — образцово полско село

Въпреки известни разлики, които се забелѣзватъ въ стопанското ниво на различнитѣ области въ Полша, изобщо економическото положение на селото се намира по долу отъ срѣдната — аритметична — срѣщана въ Западна Европа. Причинитѣ на това състояние сж отъ различно естество, като главна причина трѣбва да се споменатъ дълготрайнитѣ войни, които сж унищожавали полскитѣ земи въ XVII, XVIII в. в. и въ началото на XIX в.; следъ това съзнателната политика на покорителката Русия, която задушаваше всѣкакви стремежи за просвѣта. Свѣтвната война (1914—1918) и две годишната война съ болшевикитѣ до есента 1920 г. сж оставили следъ себе си въ Полша разорени селища, изсечени и изгорѣни гори, унищожени полета.

Независимостѣта, която Полша получи въ 1918 г. не е резултатъ на случайно съвпадение на сждбата. Създаде я воинствениятъ полски духъ борѣщъ се противъ врага на свободата въ възстанията 1830, 1846, 1863 г., създаде я систематичната органична работа, водена отъ редъ хора, които повдигатъ материялно и духовно полскиятъ селянинъ и полскиятъ работникъ. Независимостѣта, която получихме не отдавна позволи на известни стремежи, правещи усилия — поради естеството на нѣщата — доста слаби въ врѣме на робството, да се проявятъ въ пълната си величина на бѣлъ свѣтъ.

Селото Лискувъ разположено недалечъ отъ градѣтъ Калишъ расте до размѣритѣ на символъ въ Млада Полша. Това село не е голѣмо — числото на жителитѣ му не надминава 1000 души. Около 1900 година 87% отъ жителитѣ на Лискувъ били неграмотни, а всрѣдъ останалитѣ 13% редъ лица знаѣли



Илюстр. 70.

Училище за отглеждане на добитък въ селото Лисковъ.

да четат само своето молитвениче. Малкитъ стопанства обзаведени на слаба пѣсчлива земя, неможели да изхранятъ населението, което било принудено по тази причина да заминава ежегодно до Германия на сезонна работа. Селянитъ не четели вестници, нито книги и не изразявали заинтересование къмъ общитъ работи.

Въ селото започватъ да се извършаватъ по просто революционни промѣни, следъ като ржководството на енорията поелъ свещеникътъ Вацлавъ Ближински. Първата крачка на младиятъ енористъ била пастройката на нова църква. Въ 1902 жителитъ на селото основаватъ съ съдействието на свещеникътъ Ближински кооперация която назвали „Господаръ“. Кооперацията основава магазинъ, въ които се продаватъ между другото първокачественни семена и картофи, земеделски машини и изкуствени торове. Кооперация „Господаръ“ освенъ това урежда сказки изъ областта на земеделието. Почти едновременно се създава общата осигуровка противъ пожаръ. Въ случай на унищожение хранитъ отъ пожар членоветъ на дружеството сѫ задължени да събератъ помежду си потрѣбното количество храна и сѣно за пострадалиотъ отъ пожара. Въ годината въ която не се е случило нито единъ пожаръ, членоветъ отдѣлѣли извѣстна сума за купване на пожарникарски уреди. По този начинъ се създава нова организация — пожарна команда.

Гордостта на селото, безсѣмненне, това е Народниятъ Домъ, построенъ въ 1908 г. Вътре се помѣщава кино-театъръ, който служи и за забави и сказки. Кино-театърътъ събира 300 души, не следъ дълго се оказалъ малкъ, защото на прѣставленията уреджани отъ Лисковци пристигали хора отъ околноститъ. Въ настоящата година се завърши строежа на новата

Илюстр. 71.



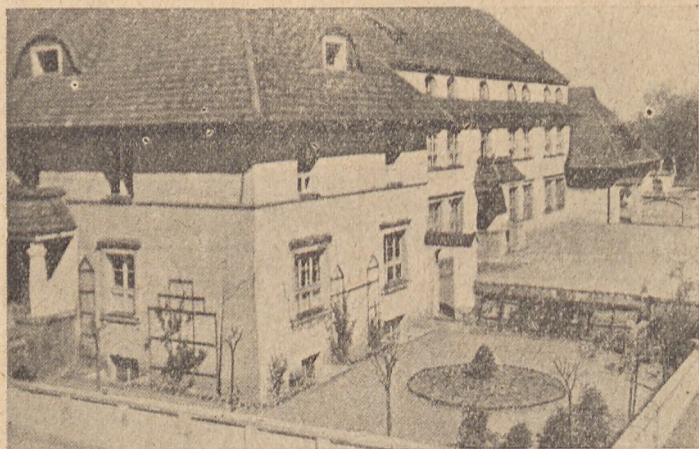
Сиропиталище св. Вацлавъ в с. Лисковъ.

постройка съ салонъ за 1000 души. Въ Народниятъ Домъ се помѣстватъ по голѣмата частъ отъ организациитѣ и институциитѣ. Тукъ се помѣщава селската банка, която въ 1936 г. е имала 655 члена съ оборотъ 1,764,520 злоти. Парната кооперативна мелница е измелила въ последната година 12.290 q храна. Парната кооперативна млѣкарница съ 15 клона и 2218 члена е преработила въ 1936 г. 1,812,000 литра млѣко. Продуктитѣ на лисковската млѣкарница сж търсени на градскитѣ пазари, защото сж известни съ своето високо качество. За спестяване разходитѣ за гориво и работа на домакинитѣ е основана кооперативна пекарница, където срѣщу малко възнаграждение въ натура или пари, слѣдъ доставена храна или брашно получава се всѣкидневно прѣсенъ хлѣбъ. Ежедневно пекарницата произвежда 580 кг. хлѣбъ.

Кооперативната тухларска и бетонна фабрика изработва висококачественъ строителенъ материялъ освенъ това рѣководи строежи на всички видове постройки. Отъ момента на създаването на кооперативната тухларница и бетонна фабрика в цѣлата околия сж започнали да строятъ огнеупорни господарства.

За да предпазятъ жителитѣ на Лискувъ, които притежаватъ малко ниви, отъ принуждението да търсятъ печалби навънъ отъ родното село, сж създадени тъкачески работилници. Отъ начало тѣ преработвали само ленъ, по късно също и вълна а тъкачнитѣ издѣлия сж продавали въ по голѣмитѣ градове (Калишъ, Варшава, Лучъ) или пъкъ изпращали на Сибиръ и Китай.

За повдигане на земеделското стопанство, освенъ опоменатата вѣче кооперация „Господарь“, която покъсно се промѣня въ Търговско-Земеделско дружество, съдействувало училището за отглеждане на добитѣкъ. Отварянето на учи-



Женско професионално училище въ с. Лисковъ.

лището, създадено както всички предшествували институции всрѣдъ много трудности по липса на пари, настъпило въ 1913 година. Отъ начало сѣ съществували два отдѣла за обработване на нивитѣ и гледане на добитѣка, по късно е останалъ само вториятъ отдѣлъ.

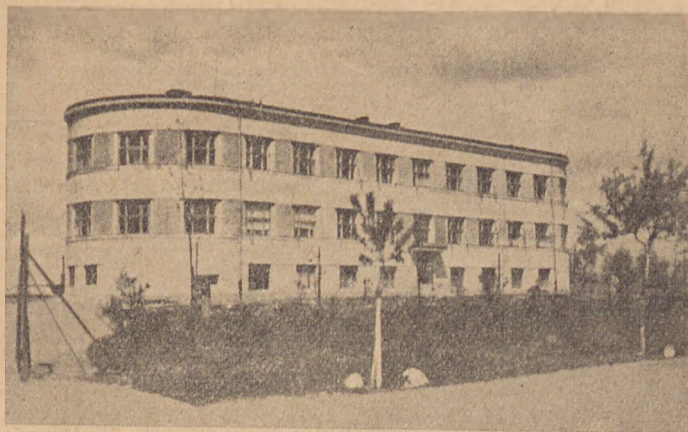
Женско професионално училище съществуваше отъ 1922 год. съ три годишенъ курсъ по градинарството, пчеларството, гледане на добитѣкъ, готварство, шефъ, бродерия, тъкачество и трикотаждъ.

Младежитѣ, които завършватъ основното училище и не възнамѣрватъ да работятъ земеделци, продължаватъ по нататъшното си образование въ частната гимназия, основана въ Лискувъ въ 1916 г., а въ 1921 г. обръната въ Държавно Педагогическо училище. Въ настоящиятъ моментъ поради намаляване на педагогическитѣ училища въ цѣла Полша и застъпването имъ съ педагогични лицеи, не е известно още какъвъ родъ училище ще се създаде вмѣсто старото педагогическо училище.

Презъ врѣме на полско-болшевишката война селото Лискувъ е дало прибѣжище на сиропиталището за сирацитѣ на подналитѣ отъ войници, което е било принудено да избѣга предъ зближаващиятъ се до Бялостокъ неприятель. Врѣменното помѣщение, въ Лискувъ, което се е състояло отъ палатки, сега е замѣстено отъ голѣми и удобни постройки. Въ сиропиталището е обзаведена работилница, въ която момчетата се учатъ старство, шлюсарство, механика, изработване на играчки, общарство и шивачество. Момичетата пъкъ се учатъ въ женската професионална школа, кадето завършватъ предписаната споредъ програмата наука.

Одъ 1920 год. до 1935 год. сиропиталището е възпи-

Илюстр. 73.



Възпитателно заведение за момичета въ с. Лисковъ.

тало и пригответило за самостоятелна работа 87 момчета и 112 момчета.

Грижи надъ старцитъ изпълнява старопиталището, чийто фондъ е дѣло на единъ отъ Лискувскитъ селѣни.

Надъ здравето на жителитъ въ селото бди болница съ 30 легла, която е помѣстена въ постройкитъ на сиропиталището, амбулатория, опека надъ майката и дѣтето, зболѣкарски кабинетъ, обслужващъ месечно около 100 пациента.

Здравното състояние на селото се поднесло още повече следъ павирането на главнитъ селски улици, изкопаване на 7 артезиански кладенци, канализация на частъ отъ постройкитъ, електрификация, постройка на народна баня, спортни игрища и др.

Забавачници, училища, читалища, просвѣтни организации (Драматична трупа, орхестъръ и др.) читалня за списания и собствено списание подъ заглавие „Лисковиянинъ“ се причиняватъ за културното издигане на селянитъ, други организации (разузнавачи, стрѣлецъ, Лига за въздушната одбрана на Държавата и др.) бдятъ за общественно-гражданското възпитание.

Днесъ следъ 37 годишна работа надъ Лискувъ, свещеникъ В. Ближински може съ пълно задоволение да погледне на завършеното дѣло. Лискувъ е образецъ не само за редъ други полски села, но смѣло може да свѣти съ своятъ примѣръ и въ странство.

ЙОСИФЪ ТРЕШКА, Лъвовъ.

Народни паркове и резервати въ Полша

Въ втората половина на XIX. в. се е родила мисълта за създаване на Народни паркове и резервати. Въ Америка, където напредъка на цивилизацията е унищожавалъ по страшенъ начинъ първичнитѣ природни форми — събудила се мисълта за абсолютното запазване на известни красиви пространства, предвидъ на изгледътъ — характеристиченъ за страната, обраснали съ първична растителност, обитавани отъ малко останалитѣ първични видове животни. Първиятъ Народенъ Паркъ въ свѣта създаденъ — съ решението на Конгресътъ на Съединенитѣ Държави въ С. А. въ Вашингтонъ на 1. мартъ 1872 г. — е Н. П. Yellowstone (повърхнина 8,877 km²).

Следъ този примѣръ сж тръгнали и други народи запазващи у себе си първичнитѣ природни останки. Предъ безмислената често пѣти експлоатация.

Полша въпреки дълготрайното робство не е останала на подиръ и много често напредва въ това благородно надбѣгване. Заслужава да се споменатъ тукъ имената на хора, които въ тази посока сж работили преди войната — както: проф. М. Рачиборски въ Малополша, Х. Конвенцъ въ Велкополша, Поморието и много други. Следъ получаването на независимостта се предприело реализирането на идеитѣ дадени отъ тези пионери. По настоящемъ тези мисли прокарва и развива Държавниятъ Съвѣтъ за Запазване на Природата подъ председателството на проф. д-ръ В. Шаферъ, като институция работѣща подъ надзора на Министерството на Просвѣтата и Изповѣданията, въ терена на държавнитѣ гори работи тѣхниятъ Институтъ за изслѣждане а отъ общественитѣ организации Лигата за Запазване на Природата въ Полша.

Пристъпвайки къмъ преглѣда на пазенитѣ обекти не е излишно да се обясни самото имъ понятие. Подъ Народенъ Паркъ, разбираме значително пространство (повече отъ 1300 ha) земя съ абсолютно пазена на нея растителност, съ животнитѣ и първичниятъ характеръ на изгледа; подъ резерватъ разбираме по-малко пространство предназначено за запазване на рѣдки растѣния или животни; единичнитѣ пазени обекти наричаме памѣтници на природата. — Всѣки отъ тѣхъ служи за идеални цели (напр. вдъхновение на артиста и т. и.) и практични (напр. научни изслѣдания), освенъ това за научване (напр. училищни екскурзии), интересни центрове привличатъ даже туристи отъ странство и се причиняватъ за обогатѣването на страната.

ПОЛСКИ НАРОДНИ ПАРКОВЕ.

Въ Бяловиеския полудѣвственъ лѣсъ — заемащъ около 2000 km² низинни гори въ сѣверо-источна Полша, отделѣно въ 1925 година въ частта съ най добре запазената

Илюстр. 74.



Резерватъ в Чернохора: Хомулъ и Козиолъ Виельки.

природа, пространство 46.6 km² за Народенъ Паркъ. Трудно е да се опише чарътъ на този лѣсъ, който единствено може да се оцени само когато се види: смърчове устремѣни като стрѣли къмъ небето и широколистни дървѣта припомватъ колонитѣ на храмоветѣ а постоянно владѣщата таинствена тишина и полумракъ кате че излъчватъ отъ себе си Витолдовитѣ рицари.¹⁾

Разнородни лѣсове върху различна земя, важни отъ научно гледище, интересни сж сжщо, съ своятъ мозаиченъ характеръ, за туриститѣ. Фауната на Народниятъ Паркъ сжщо е много интересна и разнородна, освенъ вълкътъ, рисътъ, лисицата, глиганътъ, често въ вжтрешността се срѣща еленътъ, серната, борсукътъ или страхливиятъ заякъ а надъ главата освенъ голѣмото множество често срѣщани птици вижда се глухарътъ или черниятъ щъркелъ. Въ отдѣлена (оградена) зоологическа градина царува лѣсниятъ бизонъ — пренесенъ въ Бяловиежа въ 1929 година.

Гури Швиентокшиские — най-високото възнесение въ Малополша, съ върхъ Лишица 611 м. н. м. р., покрити сж съ гжста гора отъ ели — Изпълвайки завещанието на писателътъ Ст. Жеромски, което се съдържа въ думитѣ: „Полудѣвствениятъ царски, княжески, епископски, свѣтикрѣстни, селски лѣсъ ще остане на вѣки вѣковъ, като лѣсъ неприкосновенъ, седалище на боговетѣ отъ древността, по който ходи свѣтъ елень, голѣма въздишка на земята и пѣсенъ на вѣчността“, създадено въ 1928 г. два резервати (Св. Кръсть и Лишица) съ обща повърхнина 305,9 ha, които ще бждатъ свързани съ не изсѣчената партия отъ гребенътъ на гората — съ

¹⁾ Рицари отъ началото на XV в.



Илюстр. 75.

Резерватъ въ долината на рѣката Дниестъръ въ мѣстността Жежава около Залешчики.

Швиентокшкияръ Народенъ Паркъ на името на Ст. Жеромски съ обща повърхнина 920 ha.

Пиенини — това красиво планинско гнѣздо, смѣло устрѣменитѣ му къмъ небето варовити върхове, освенъ това извънредно интересниятъ съ своятъ преломъ Дунаецъ сж поле за изследвания не само за геолозитѣ, но сжщо така и за ботаницитѣ и зоолозитѣ, които могатъ до намѣрятъ обекти характерни само за Пиенинитѣ. Въ тѣхъ на 30 августъ 1930 г. тържественно е билъ отворенъ Народенъ Паркъ съ повърхнина 6, 149 км². Отъ страната на Чехославия сжществува сжщо Народенъ Паркъ, така чи Пиенинитѣ изпълняватъ ролята на международенъ Природенъ Паркъ.

Чарнохора — планинска верига, която се протака отъ Ховерла (2058 м. н. м. р.) до Попъ Иванъ — съ своитѣ удобни склонове покрити съ хуцулски поляни, jałowiec (*Juniperus nana*) и азалията наречена още источно-карпатски ружанечникъ (*Rhododendron Kotschyi*) е атракция за изследователтъ на природата и туристътъ презъ лѣтото а рай за скиоритѣ презъ зимата. Въ Чарнохора е отворенъ Народенъ Паркъ съ повърхнина 832 ha въ 1928 г. — на тази повърхнина има високо-планински лѣсъ, които се състои отъ смърчъ, цѣли полета отъ наведена косоджевина (*Pinus montana*) а по върховетѣ поляни, красиви следъ леднични котли съ фантастични скали сж за тези планини характеристични. Тези терени, още преди войната, по желанието на Д-вото на Естественицитѣ на името на Коперникъ и Лѣсовѣдното Д-во въ Львовъ избрали професоръ Д-ръ Соколовски и проф. Д-ръ В. Шаферъ, като най интересни и заслужаващи запазване. Въ тези пространства на Пожижевската поляна сжществува Ботанично-Земедѣлска станция.

Великополски Народенъ Паркъ въ Людвикувие и Пушчиковие е създаденъ въ 1935 г. на една площъ отъ 14.84 км² съставляваща собственостъ на Курницката Фондация — съставлява за населението на Познанъ и околнитѣ градове бѣли дробове. Красивото Гурецко езеро

Илюстр. 76.



Фрагментъ отъ Бяловиескиятъ лѣсъ.

въ Людвиковскитѣ гори и езерото Скшинка въ Тшебащкитѣ лѣсове освенъ това и обкрѣжаващитѣ ги гори сѣ не само мѣста за отпочиване, но и за научни изследвания. Отъ проектиранитѣ или пъкъ такива Народни Паркове, които сѣ въ стадиумъ на реализиране ще спомена :

Татри — въ които на разстояние около 620 км.² ще се създаде Народенъ Паркъ. Съ свойствениятъ високопланински характеръ, флора и фауна. Татритѣ заслужаватъ щото колкото може по скоро да се реализиратъ и тукъ постулатитѣ за запазване на природата.

Баба Гура — върху площъ отъ 642 ha, която е собственостъ на Полската Академия на Наукитѣ, проектира се Народенъ Паркъ.

Полешие — надъ рѣката Лва въ наймалко достѣпнитѣ части се проектира Н. П., за да се запази поне малка неизменена частъ, за бъдащитѣ поколения, отъ този лѣсъ който има свой характеръ.

Гури Чивчински-Матечникъ¹⁾ при изворитѣ на двата Черемоша, тамъ където Хнитеса се връзва като клинъ въ теренитѣ на Ромъния—проектира се „Матечникъ“ за источно-

¹⁾ Матечникъ, недостѣпно мѣсто за хора поради което тамъ живеятъ спокойно различни животни.



Прѣломътъ на Дунаецъ прѣзъ
Пиенинитѣ.

карпатски животни. Заелъ би той значително пространство планини и лѣсове полски, чехски и ромънски, за да може на тѣхъ свободно да бѣга еленътъ и да се дебне мечката съ ристъ и вълкътъ.

Този матечникъ би билъ закрила за животнитѣ, на другаде преследвани и унищожавани.

Резервати — съществуватъ официално създадени на полска земя около 200, отъ това число на горскитѣ се пада 120, степни 21, торфови 10, водни 7, скални 12, за животни 22.

Отъ лѣснитѣ резервати на първия планъ сж резервати за рѣдки дървета, такива като кедъръ (*Pinus cembra* L.), който е пазенъ въ резервата: Иашиенъ, Иайко Лолинские лѣсоветѣ на грѣцко-катол. Метрополия въ Горганитѣ освенъ това срѣща се въ Татритѣ и въ Чернохорската верига.

Чисъ (*Toxus baccata*), който заради ценното дърво билъ унищожень, понастоящемъ въ мѣстата клдѣто се срѣща е пазенъ. Резервати отъ чиси съществуватъ въ Виешхлаше на Поморието, Поламанецъ и въ лѣсоветѣ на границата между Киелецката и Шлонска области, Иашенъ, Майдувъ, Димини, Муркова, Иашеница Рошелна околия Бжозовъ, Бистре около Бамгроду и Книаждуръ подъ Коломия.

Илюстр. 78.



Лъсни бизонъ въ Бяловиескиятъ лъсь.

Моджевъ полски (*Larix rolonica* Rac.), е пазенъ въ следующитъ резервати: Майдувъ, Томково, Плонне, Мала виешъ, Вишкувъ-Лемани, Гура Хелмова и Моджина въ Барвинки около Дукли.

Липа въ Мушина (Липовъ лъсь под Микова) и въ Гробли.

Реликтни растения като: Азалия (*Azalea pontica* L.) срѣща се у насъ на Полешие, пазена е въ резерватитъ Карпилувка и Сновидовиче а освенъ това срѣща се въ Воля Зарчицка около Лежайска, низка брѣза (*Betula pappi* L.) въ резервата Стрѣлци и брекиния (*Sorbus torminalis*) въ Марковицахъ подъ Торунъ.

Заслужаватъ да се обърне вниамание, сѣщо върху резерватитъ за първичнитъ типове гори защото частично ни представятъ отношенията, каквито сж сѣществували въ нашитъ стари гори. Всички тези резервати по причина на количеството не е възможно въ тази кратка статия да изброя и затова ще опиша само нѣколко характеристични — къмъ тѣхъ принадлежатъ дѣбовия резерватъ въ Шутроминие надъ Днестъръ, въ Шепаровце около Коломия и др., борови гори намиращи се въ Татаровъ и Миколичинъ, елата намира се около Чисувка и Бяловежа и Ята въ Ягодне, букове около Картузъ на Приморието и Братаршизна на Волинъ.

Степнитъ резервати Макитра около Броди, Машокъ въ Островецъ около Коломия, Девиче Бурси около Кшеменецъ и др.

Водни резервати Швитежъ Новогрудска описана отъ Мицкиевичъ, Виршъ, Сива Вода около Яворувъ.

Торфовитъ резервати пазятъ интересна и характеристична флора: въ Поморието—Низка брѣза, торфовиско въ Татритъ около Нови-Таргъ—боръ.

Скални резервати имаме: Подземни пещери въ Величка, Домброва Гурница, Ойцувъ и въ околността на Львовъ. Надземни красиви скали се намиратъ въ: Каменне Място, Чорштинъ, Бубнище, Глушковъ, Баща Кмити, Янова Долина на Волинъ, Чартовска скала въ околността на Львовъ и Каменецъ.

Различавали следующитъ резервати за животни: за запаване на известенъ видъ елень (лошъ) поради начина на живѣне на това животно е избрано голѣмо блатисто пространство, като мѣста за неговото запазване — Червоне Багно около Райгородъ и Лукашинъ съ повърхнина по горѣ отъ 20 км². Бобърътъ обича влажна земя за своето жилище, която е отбѣгван отъ хората, ето защо сж избрани за резервати следнитъ мѣстности: Рибаци, Барани и Бронна Гура надъ рѣката Жеголянка. Чисто-крѣвнитъ лѣсни бизони сж одглеждани въ специална (въ гората разположена) зоологическа градина, която се намира въ границитъ на полудѣвствия Бяловески лѣсъ.

За птицитъ изискващи запаване по причина на тѣхната рѣдкост сж създадени резервати въ мѣстата където се гнѣздятъ: въ Мирахово върху голѣмото езеро се гнѣзди жеравътъ, гнѣздата на рибаритъ сж пазени, въ Чаплинецъ (лѣсничейството Райгрудъ), Рептово, Гертожъ (лѣсничейството Костополъ). Освенъ това полагатъ се специални грижи за запаване гнѣздата на черниатъ щъркелъ, дроплата и други.¹⁾

¹⁾ Всичкитъ етатии сж прѣведени отъ И. Г. Жел.

Schronisko na Maryszewskiej

(Czarnohora)

najlepszy punkt wyjściowy dla wycieczek w Czarnohorę
(4 godziny drogi na Pop Iwana, 3¹/₂ godz. na Howerłę,
2 godz. na Kostrzycę).

Dla zbiorowych wycieczek szkolnych nocleg z pościelą
1 zł. od osoby. — Codzienne utrzymanie 4 zł.

STACJA KOLEJOWA WOROCHTA.

Telefon Worochta 58.