

MONITOR SPÓŁDZIELCZY

OFICJALNY ORGAN CENTRALNEGO ZWIĄZKU SPÓŁDZIELCZEGO

WYCHODZI 5 I 20 KAZDEGO MIESIĄCA

Rok I

Warszawa, dnia 5 sierpnia 1948 r.

Nr 4

TREŚĆ NUMERU:

	Str.
I. DZIAŁ URZĘDOWY — ZARZĄDZENIA MINISTERIALNE:	
1. Instrukcja Prezesa Centralnego Urzędu Planowania	2
2. Powołanie Centrali Rybnej — Centrali Spółdzielczo - Państwowej	5
3. Powołanie Centrali Mięsnej — Centrali Spółdzielczo - Państwowej	6
4. Utworzenie państwowo - spółdzielczego przedsiębiorstwa spożywczo - rolniczego pod nazwą „Dal - Społem“	7
5. Powołanie Komisji Organizacyjnej Przedsiębiorstwa państwowo - spółdzielczego „Polskie Zakłady Zbożowe“	10
6. Likwidacja Funduszu Aprowizacyjnego	10
7. Likwidacja Biura Państwowej Rady Spółdzielczej.	11
II. STRUKTURA CENTRAL SPÓŁDZIELNI	11
III. UCHWAŁY ZARZĄDU C. Z. S.:	
1. Z dnia 1.7.48 w sprawie przekazania centralom branżowych 23 spółdzielni, obsługiwanych dotychczas przez Biuro Państwowej Rady Spółdzielczej	14
2. Z dnia 8.7.48. w sprawie spółdzielni nieczynnych	14
3. Z dnia 1.7.48. w sprawie zakazu kupna mieszkań od osób prywatnych	15
4. Z dnia 1.7.48. w sprawie udzielania subwencji przez Centrale Spółdzielni	15
5. Z dnia 23.4. i 1. 7. 48. w sprawie przydziału spółdzielni: a) żydowskich, b) ogrodniczych do Central	15
IV. RÓŻNE:	
1. Od Administracji	16
2. Treść Nr 3 „Monitora Spółdzielczego“ z dnia 20 lipca 1948 r.	16

INSTRUKCJA

PREZESA CENTRALNEGO URZĘDU PLANOWANIA

z dnia 6 lipca 1948 r.

w sprawie planowania działalności gospodarczej organizacji spółdzielczych i przygotowania przez nie planu gospodarczego na rok 1949

GOSPODARKA SPÓŁDZIELCZA W PLANACH ODCINKOWYCH WŁAŚCIWYCH MINISTRÓW

§ 1.

Centrale Spółdzielni i Centrale Spółdzielczo-Państwowe zgłaszają projekty planów gospodarki własnej i spółdzielni w nich zrzeszonych do planów odcinkowych właściwych Ministrów.

Projekty tych planów składają w trybie i w terminach przez właściwych Ministrów ustalonych i wskazanym przez nich organom.

§ 2.

Poszczególne rodzaje gospodarki spółdzielczej objęte będą następującymi planami odcinkowymi:

1. gospodarka zakładów przemysłowych we wszystkich Centralach Spółdzielni i Centralach Spółdzielczo - Państwowych oraz spółdzielni w nich zrzeszonych — Ministra Przemysłu i Handlu
2. gospodarka w handlu hurtowym i detalicznym wszystkich Central Spółdzielni i Central Spółdzielczo - Państwowych oraz spółdzielni w nich zrzeszonych — Ministra Przemysłu i Handlu
3. gospodarka w zakresie obrotu księgarskiego — Ministra Przemysłu i Handlu, z wyjątkiem sieci zamkniętej, placówek rozprowadzających artykuły księgarskie, która objęta będzie planem Ministra Oświaty
4. gospodarka spółdzielni transportowo - przewozowych — Ministra Komunikacji
5. gospodarka spółdzielni mieszkaniowych, mieszkaniowo-administracyjnych, mieszkaniowo-budowlanych i budowlanych, jak również spółdzielni pracy i przedsiębiorstw spółdzielczych, wykonujących czynności budowlane — Ministra Odbudowy

6. gospodarka Banku Gospodarstwa Spółdzielczego i spółdzielni kredytowych — Ministra Skarbu
7. gospodarka spółdzielni zdrowia (lekarzy) oraz aptekarzy — Ministra Zdrowia
8. gospodarka spółdzielni weterynarzy — Ministra Rolnictwa i Reform Rolnych
9. gospodarka Centrali Rolniczej Spółdzielni „Samopomoc Chłopska“ i spółdzielni w niej zrzeszonych w zakresie resztówek, działalności spółdzielni parcelacyjno-osadniczych i ośrodków maszynowych — Ministra Rolnictwa i Reform Rolnych
10. gospodarka w zakresie wydawnictw książkowych — Prezydium Rady Ministrów (Komitet Upowszechniania Książki)
11. gospodarka w zakresie czasopism i dzienników — Prezydium Rady Ministrów (Biuro Prasowe).

§ 3.

Wymienienie planów odcinkowych właściwych Ministrów, obejmujących poszczególne gałęzie działalności Central Spółdzielni, Central Spółdzielczo - Państwowych i zrzeszonych w nich spółdzielni, nie ma charakteru wyczerpującego.

W razie powstania wątpliwości co do przynależności danej gałęzi działalności spółdzielczej do planu odcinkowego właściwego Ministra sprawę, po przedstawieniu jej przez Centralny Związek Spółdzielczy, rozstrzyga dodatkowym zarządzeniem Prezes Centralnego Urzędu Planowania.

§ 4.

Właściwi Ministrowie, ustalając projekty planów odcinkowych do Narodowego Planu Gospodarczego na rok 1949 odnośnie gospodarki spółdzielczej, porozumiewać się będą z innymi zainteresowanymi Ministrami, a w szczególności z Ministrem Przemysłu i Handlu oraz w zakre-

sie gospodarki eksploatacyjnej spółdzielni mieszkaniowych, mieszkaniowo - budowlanych i mieszkaniowo - administracyjnych z Ministerem Administracji Publicznej lub Ziem Odzyskanych.

§ 5.

Stosownie do postanowień § 2 poszczególne Centrale Spółdzielni i Centrale Spółdzielczo-Państwowe składają projekty planów gospodarki własnej i zrzeszonych w nich spółdzielni w terminach ustalonych przez właściwe Ministerstwa, w każdym razie najpóźniej do 15 września 1948 r.:

- w oryginale do właściwego Ministerstwa,
- w odpisie do zainteresowanego w myśl § 4 innego Ministerstwa,
- w odpisie Centralnemu Urzędowi Planowania,
- w odpisie Centralnemu Związkowi Spółdzielczemu.

§ 6.

Projekty planów Central Spółdzielni i Central Spółdzielczo - Państwowych winny być sporządzone z wyodrębnieniem gospodarki własnej i gospodarki spółdzielni w nich zrzeszonych, z podziałem terytorialnym według województw.

§ 7.

(1) Poszczególne Centrale Spółdzielni i Centrale Spółdzielczo - Państwowe kierują w oryginale (§ 5) projekty planów na formularzach lub w układzie ustalonym przez właściwe Ministerstwa:

Centrala Spółdzielni Spożywców „Społem“

w zakresie produkcji przemysłowej i zaopatrzenia — do Ministerstwa Przemysłu i Handlu (Dep. Planowania przez właściwe departamenty dla obrotu art. rolnymi lub przemysłowymi)

w zakresie obrotu artykułami rolnymi — do Ministerstwa Przemysłu i Handlu (Dep. Obrotu Artykułami Rolnymi)

w zakresie obrotu artykułami przemysłowymi — do Min. Przemysłu i Handlu (Dep. Obrotu Artykułami Przemysłowymi).

Centrala Rolnicza Spółdzielni „Samopomoc Chłopska“

w zakresie produkcji przemysłowej i zaopatrzenia — do Min. Przemysłu i Handlu (Dep. Planowania przez właściwe departamenty dla obrotu art. rolnymi lub przemysłowymi)

w zakresie skupu i obrotu artykułami rolnymi — do Min. Przemysłu i Handlu (Dep. Obrotu Artykułami Rolnymi)

w zakresie obrotu artykułami przemysłowymi — do Min. Przemysłu i Handlu (Dep. Obrotu Artykułami Przemysłowymi)

w zakresie gospodarki resztówek, spółdzielni parcelacyjno - osadniczych i ośrodków maszynowych — do Min. Rolnictwa i Reform Rolnych.

Centrala Spółdzielni Mleczarsko - Jajczarskich, Centrala Spółdzielni Ogrodniczych, Spółdzielczo-Państwowe Centrale Mięsna i Rybna.

w zakresie przetwórstwa, produkcji, zaopatrzenia i obrotu — do Min. Przemysłu i Handlu (Dep. Obrotu Art. Rolnymi)

Centrala Spółdzielni Pracy, Centrala Spółdzielni Wytwórczych „Solidarność“, Centrala Spółdzielczo-Państwowa Rzemieślniczych Spółdzielni Cechowych

w zakresie produkcji, zaopatrzenia i obrotu — do Min. Przemysłu i Handlu (Dep. Przem. Miejscowego).

wyjątkiem

- a) spółdzielni zdrowia (lekarzy) i aptekarzy — do Min. Zdrowia
- b) spółdzielni weterynarzy — do Min. Rolnictwa i Reform Rolnych
- c) spółdzielni transportowo - przewozowych — do Min. Komunikacji

Centrala Spółdzielni Mieszkaniowych

w zakresie produkcji, usług, zaopatrzenia — do Ministerstwa Odbudowy.

Centrala Spółdzielni Wydawniczych i Księgarskich

w zakresie produkcji poligraficznej — do Min. Przemysłu i Handlu (Dep. Planowania)

w zakresie obrotu księgarskiego — do Min. Przemysłu i Handlu (Dep. Obrotu Art. Przemysłowymi)

w zakresie wydawnictw książkowych — do Prezydium Rady Ministrów (Komitet Upowszechniania Książki)

w zakresie czasopism i dzienników — do Prezydium Rady Ministrów (Biuro Prasowe).

Bank Gospodarstwa Spółdzielczego i spółdzielnie kredytowe

w pełnym zakresie — do Min. Skarbu.

(2) Centrale Spółdzielni i Centrale Spółdzielczo-Państwowe projekty planów w zakresie zatrudnienia i płac, kosztów handlowych, zapotrzebowań środków obrotowych i planów finansowych oraz planów obrotu towarowego zagra-

nicznego składają właściwym Ministerstwu (§ 2) z tym, że w zakresie właściwości Ministerstwa Przemysłu i Handlu skierują:

projekty planów zatrudnienia i płac — do Dep. Ekonomiczno - Socjalnego tego Ministerstwa

projekty planów kosztów handlowych, zapotrzebowań środków obrotowych i planów finansowych — do Dep. Finansów tego Ministerstwa

projekty planów obrotu towarowego zagranicznego (w 2 egz.) — do Dep. Planowania tego Ministerstwa

§ 8.

Centrale Spółdzielni i Centrale Spółdzielczo-Państwowe przygotowują projekty planów gospodarki własnej i spółdzielni w nich zrzeszonych w zakresie:

1. a) produkcji przemysłowej według ilości
b) produkcji przemysłowej według wartości
c) kosztów zakładu przemysłowego;
2. a) zaopatrzenia w artykuły przydzielane w trybie rozdzielnictwa Komitetu Ekonomicznego R. M. i rozdziałów ustalonych we własnym zakresie przez Ministerstwa Przemysłu i Handlu (Dep. Planowania)
b) zużycia paliw i energii elektrycznej
c) zużycia materiałów na określoną produkcję;
3. a) skupu artykułów rolnych i odpadków
b) obrotów handlowych w hurcie i detalu
c) sieci handlowej hurtowej i detalicznej
d) kosztów handlowych
e) obrotu towarowego zagranicznego;
4. zatrudnienia i płac;
5. a) zapotrzebowania środków finansowych
b) wyników finansowych działalności gospodarczej
c) planowych finansów;
6. inwestycji.

INWESTYCJE ORGANIZACJI SPÓLDZIELCZYCH

§ 9.

Szczegółowe postanowienia w zakresie włączenia gospodarki organizacji spółdzielczych do Państwowego Planu Inwestycyjnego na r. 1949 mieszczą się w zarządzeniu Prezesa Centralnego Urzędu Planowania z dnia 15 maja 1948 r. (Instrukcja Inwestycyjna), a w szczególności w § 32 tego zarządzenia, które brzmi jak następuje:

- „1. Spółdzielnie składają wnioski inwestycyjne we właściwych Centralach Spółdzielni i Centralach Spółdzielczo - Państwowych, a spółdzielnie mieszkaniowe

bezpośrednio do właściwych organów terenowych Ministerstwa Odbudowy.

2. Centrale Spółdzielni i Spółdzielczo - Państwowe składają wnioski inwestycyjne własne oraz podległych im spółdzielni (ust. 1) we właściwych rzeczowo Ministerstwach. Odpisy tych wniosków winny być jednocześnie przesłane do Centralnego Związku Spółdzielczego“.

Centralny Związek Spółdzielczy

§ 10.

1) Centralny Związek Spółdzielczy prowadzi akcję instrukcyjną dla właściwego i terminowego przygotowania projektów planów Central Spółdzielni i Central Spółdzielczo - Państwowych.

2) Centralny Związek Spółdzielczy porozumiewa się z właściwymi Ministerstwami w sprawie obowiązujących formularzy projektów planów i zapewnia dostarczanie ich Centralom.

3) Projekty planów zaopatrzenia Centrale Spółdzielni i Centrale Spółdzielczo - Państwowe sporządzają w zakresie właściwości Ministerstwa Przemysłu i Handlu na formularzach ustalonych przez to Ministerstwo, a w pozostałym zakresie na formularzach stosowanych przez inne właściwe Ministerstwa (§ 2).

§ 11.

Właściwe Ministerstwa udzielają instrukcji co do przygotowania planów przez organizacje spółdzielcze Centralnemu Związkowi Spółdzielczemu, Centralom Spółdzielni i Spółdzielczo - Państwowym.

§ 12.

1) Centrale Spółdzielni i Centrale Spółdzielczo - Państwowe zlecają swoim organom terenowym i zrzeszonym w Centralach spółdzielniom przedłożenie projektów planów ich gospodarki w zakresie omówionym w § 8 i ustalają tryb i terminy złożenia tych projektów w Centralach. Centrale wydają zarządzenia w sprawie trybu i terminów składania projektów przez ich organy terenowe i zrzeszone w nich spółdzielnie w ramach niniejszej instrukcji.

2) O ile ze względu na krótki okres czasu nie jest możliwe przygotowanie projektów planów przez spółdzielnie gminne, spółdzielnie spóżywców o obrotach nie przekraczających w stosunku rocznym 50 mil. złotych, oraz spółdzielnie pracy zatrudniające nie więcej, jak 10 pracowników lub pracujące systemem nakładczym, wówczas właściwa Centrala może zlecić przygotowanie projektów planów we właściwym zakresie na podstawie porozumienia się i opinii tych zainteresowanych spółdzielni:

w przypadku spółdzielni gminnych — powiatowemu związkowi spółdzielni gminnych,

w przypadku spółdzielni spożywców — rejonowej hurtowni spożywców,
w przypadku spółdzielni pracy — Okręgowemu oddziałowi Centrali.

§ 13.

Centralny Związek Spółdzielczy na podsta-

POWOŁANIE „CENTRALI RYBNEJ, CENTRALI SPÓŁDZIELCZO-PAŃSTWOWEJ“

ZARZĄDZENIE

Ministra Przemysłu i Handlu

z dnia 30 czerwca 1948 r.

wydane w porozumieniu z Ministrami: Skarbu i Żeglugi o przekształceniu spółki z ograniczoną odpowiedzialnością pod nazwą „Centrala Rybna“ w centralę spółdzielczo-państwową pod nazwą „Centrala Rybna, Centrala Spółdzielczo-Państwowa“.

Na podstawie art. 1 i 17 ustawy z dnia 21-go maja 1948 r. o centralach spółdzielczo-państwowych (Dz. U.R.P. Nr 30, poz. 200) zarządzam, co następuje:

§ 1.

Spółka z ograniczoną odpowiedzialnością pod nazwą „Centrala Rybna“ z siedzibą w Warszawie, zarejestrowana w Sądzie Okręgowym w Warszawie pod liczbą RHB LXXXVI 12829, przekształca się z dniem 1 lipca 1948 r. w centralę spółdzielczo-państwową pod nazwą „Centrala Rybna, Centrala Spółdzielczo - Państwowa“, zwana dalej „Centralą“.

§ 2.

Siedzibą Centrali jest m. st. Warszawa.

§ 3.

Przedmiotem działalności Centrali jest:

- a) prowadzenie i organizowanie gospodarki rybnej w kraju oraz hurtowy handel rybami i jej przetworami za granicą,
- b) koordynowanie, nadzorowanie i kierowanie działalnością gospodarczą zrzeszonych członków,
- c) nadzorowanie w drodze rewizji działalności zrzeszonych spółdzielni.

§ 4.

Kapitał zakładowy spółki z ograniczoną odpowiedzialnością „Centrala Rybna“, który z mocy art. 17 ust. 2 ustawy z dnia 21 maja 1948 r. o centralach spółdzielczo-państwowych (Dz. U.R.P. Nr 30, poz. 200) przeszedł na rzecz Skarbu Państwa, stanowi wkład Skarbu Państwa na kapitał zakładowy Centrali.

wie materiałów otrzymanych z Central Spółdzielni i Central Spółdzielczo - Państwowych (§ 5) sporządza zestawienie zbiorcze gospodarki spółdzielczej według poszczególnych Central Spółdzielni i Central Spółdzielczo-Państwowych i składa je Centralnemu Urzędowi Planowania wraz z opinią w 5 egzemplarzach w terminie do dnia 10 października 1948 r.

Odrębne zarządzenie Ministra Przemysłu i Handlu wydane w porozumieniu z Ministrami: Skarbu i Żeglugi oraz po zasięgnięciu opinii Centralnego Związku Spółdzielczego ustali ogólną wysokość wkładów pieniężnych i oznaczy wkłady majątku nieruchomego i ruchomego Skarbu Państwa na kapitał zakładowy.

§ 5.

Odrębne zarządzenie Ministra Przemysłu i Handlu wydane w porozumieniu z Ministrem Skarbu ustali zasady i sposób zapłaty za przejęte udziały przekształconej spółki z ograniczoną odpowiedzialnością „Centrala Rybna“, nie stanowiące własności Skarbu Państwa.

§ 6.

Statut Centrali nada Minister Przemysłu i Handlu po zasięgnięciu opinii Centralnego Związku Spółdzielczego.

§ 7.

Do czasu powołania władz Centrali w trybie art. 10 ustawy z dnia 21 maja 1948 r. o centralach spółdzielczo-państwowych (Dz. U. R. P. Nr. 30, poz. 200) zarząd Centrali sprawuje Komisja Organizacyjna powołana zarządzeniem Ministra Przemysłu i Handlu z dnia 26 czerwca 1948 r. Nr. OG VII A 10263.*)

§ 8.

Zarządzenie niniejsze wchodzi w życie z dniem ogłoszenia w Monitorze Polskim.

Minister Przemysłu i Handlu
wz (—) E. Szyr
Minister Skarbu
(—) K. Dąbrowski
Minister Żeglugi
wz. (—) Dr Feliks Widy-Wirski

*)

Zarządzeniem Ministra Przemysłu i Handlu z dnia 26 czerwca 1948 r. (§ 7 powyższego zarządzenia) została powołana Komisja Organizacyjna Spółdzielczo-Państwowej Centrali Rybnej w składzie:

Przewodniczący: Żeligowski Henryk
Członkowie: Chomiński Ludwik, Gastman Bolesław, Kubicz Waclaw, Romanowski Leon.

POWOŁANIE „CENTRALI MIĘSNEJ — CENTRALI SPÓŁDZIELCZO-PAŃSTWOWEJ“

ZARZĄDZENIE

Ministra Przemysłu i Handlu

z dnia 30 czerwca 1948 r.

wydane w porozumieniu z Ministrem Skarbu o przekształceniu spółki z ograniczoną odpowiedzialnością pod nazwą „Rolnicza Centrala Mięsna“ w centralę spółdzielczo - państwową pod nazwą „Centrala Mięsna — Centrala Spółdzielczo - Państwowa“.

Na podstawie art. 1. i 17 ustawy z dnia 21 maja 1948 r. o centralach spółdzielczo - państwowych (Dz. U. R. P. Nr 30, poz. 200) zarządzam, co następuje:

§ 1.

Spółka z ograniczoną odpowiedzialnością pod nazwą „Rolnicza Centrala Mięsna“ z siedzibą w Warszawie, zarejestrowana w Sądzie Okręgowym w Warszawie pod liczbą RHB LXXXIII 13339, przekształca się z dniem 1 lipca 1948 r. w centralę spółdzielczo - państwową pod nazwą: „Centrala Mięsna, Centrala Spółdzielczo - Państwowa“, zwana dalej „Centralą“.

§ 2.

Siedzibą Centrali jest m. st. Warszawa.

§ 3.

Przedmiotem działalności Centrali jest:

- a) prowadzenie i organizowanie gospodarki mięsno - tłuszczowej w kraju oraz hurtowy handel mięsem i jego przetworami za granicą,
- b) koordynowanie, nadzorowanie i kierowanie działalnością gospodarczą zrzeszonych członków,
- c) nadzorowanie w drodze rewizji działalności zrzeszonych spółdzielni.

§ 4.

Kapitał zakładowy spółki z ograniczoną odpowiedzialnością „Rolnicza Centrala Mięsna“, który z mocy art. 17 ust. 2 ustawy z dnia 21 maja 1948 r. o centralach spółdzielczo - państwowych (Dz. U. R. P. Nr 30, poz. 200) przeszedł na rzecz Skarbu Państwa, stanowi wkład Skarbu Państwa na kapitał zakładowy Centrali.

Odrębne zarządzenie Ministra Przemysłu i Handlu, wydane w porozumieniu z Ministrem Skarbu po zasięgnięciu opinii Centralnego Związku Spółdzielczego ustali ogólną wysokość wkładów pieniężnych i oznaczy wkłady majątku nieruchomego i ruchomego Skarbu Państwa na kapitał zakładowy.

§ 5

Odrębne zarządzenie Ministra Przemysłu i Handlu wydane w porozumieniu z Ministrem Skarbu ustali zasady i sposób zapłaty za przejęte udziały przekształconej spółki z ograniczoną odpowiedzialnością „Rolnicza Centrala Mięsna“, nie stanowiące własności Skarbu Państwa.

§ 6.

Statut Centrali nada Minister Przemysłu i Handlu po zasięgnięciu opinii Centralnego Związku Spółdzielczego.

§ 7.

Do czasu powołania władz Centrali w trybie art. 10 ustawy z dnia 21 maja 1948 r. o centralach spółdzielczo - państwowych (Dz. U. R. P. Nr 30, poz. 200) zarząd Centrali sprawuje Komisja Organizacyjna, powołana zarządzeniem Ministra Przemysłu i Handlu z dnia 30 kwietnia 1948 r. Nr OGIP 10210/94.

§ 8

Zarządzenie niniejsze wchodzi w życie z dniem ogłoszenia w Monitorze Polskim.

Za Ministra Przemysłu i Handlu

(—) M. Ołewiński

Minister Skarbu

za (—) W. Jastrzębski

Podział pracy między członków Zarządu Rolniczej Centrali Mięsnej.

Dyr. Naczelny H. Grzegorzewski

Biuro Studiów i Planowania

Biuro Personalne

Biuro Inspekcji

Sekretariat Generalny

Dyr. P. Gabszewicz

Dział Handlowy

Dyr. Dr. J. Frankowski

Dział Ogólno - Administracyjny

Dział Finansowo - Rachunkowy

Dyr. Z. Ring

Dział Instrukcyjno - Rewizyjny

Dyr. T. Kłossowski

Dział Przetwórczy

Dyr. T. Bilewicz

Dział Handlu Zagranicznego

UTWORZENIE PAŃSTWOWO-SPÓŁDZIELCZEGO PRZEDSIĘBIORSTWA SPÓŻYWCZO-ROLNICZEGO „DAL-SPOŁEM“

ZARZĄDZENIE

Ministra Przemysłu i Handlu

z dnia 28 czerwca 1948 r.

o utworzeniu państwowo-spółdzielczego przedsiębiorstwa spożywczo-rolniczego pod nazwą „Dal - Społem“

Na podstawie art. 1 ustawy z dnia 21 maja 1948 r. o przedsiębiorstwach państwowo - spółdzielczych (Dz. Ust. R.P. Nr 30 poz. 201) zarządza się co następuje:

§ 1.

Tworzy się państwowo - spółdzielcze przedsiębiorstwo spożywczo - rolnicze pod nazwą „DAL - SPOŁEM“ prowadzone w ramach narodowych planów gospodarczych według zasad gospodarki handlowej i postanowień niniejszego zarządzenia.

§ 2.

„DAL - SPOŁEM“ ma siedzibę w Warszawie.

§ 3.

Przedmiotem działalności „DAL-SPOŁEM“ jest handel z zagranicą artykułami spożywczo - rolniczymi i kolonialnymi, które ściśle ustali statut.

§ 4.

Kapitał zakładowy „DAL - SPOŁEM“ składa się z majątku wydzielonego przez Skarb Państwa, a określonego przez Ministra Przemysłu i Handlu oraz majątku Związku Gospodarczego Spółdzielni R.P. „SPOŁEM“, który zostanie określony zarządzeniem Ministra Przemysłu i Handlu, wydanym w trybie art. 7 ust. 2 ustawy z dnia 21 maja 1948 r. o przedsiębiorstwach państwowo - spółdzielczych (Dz. Ust. Nr 30, poz. 201).

§ 5.

Zwierzchni nadzór nad przedsiębiorstwem sprawuje Minister Przemysłu i Handlu.

§ 6.

W „DAL - SPOŁEM“ czynna będzie rada gospodarcza, składająca się z przewodniczącego, dziesięciu członków i trzech zastępców.

§ 7.

Organem zarządzającym przedsiębiorstwa jest dyrekcja, powoływana i zwalniana przez Ministra Przemysłu i Handlu, składająca się z Dyrektora Naczelnego, reprezentującego Dyrek-

cję samodzielnie, oraz z Dyrektorów podległych Dyrektorowi Naczelnemu.

§ 8.

Do ważności zobowiązań zaciąganych przez przedsiębiorstwo wymagane jest współdziałanie zgodnie z uprawnieniami przewidzianymi w statucie:

- a) dwóch członków Dyrekcji łącznie, albo
- b) jednego członka Dyrekcji łącznie z pełnomocnikiem handlowym w granicach jego pełnomocnictwa, albo
- c) dwóch pełnomocników handlowych łącznie w granicach ich pełnomocnictw.

§ 9.

Szczegółową organizację i działalność „DAL - SPOŁEM“, skład dyrekcji oraz jej uprawnienia, sposób i tryb podejmowania uchwał rady gospodarczej ustali statut.

§ 10.

Do czasu utworzenia właściwych władz „DAL - SPOŁEM“ powołuje się z dniem 1 lipca 1948 r. Komisję Organizacyjną „DAL - SPOŁEM“ w składzie:

Przewodniczący	—	Ob. Górecki Wiktor
Członkowie	—	„ Tomulewicz Michał
„	—	„ Bielak Józef
„	—	„ Sperling Cezary
„	—	„ Bojarski Paweł

Komisja ta posiada uprawnienia Dyrekcji. Ponadto do zadań Komisji Organizacyjnej należy opracowanie do dnia 31 lipca 1948 r.:

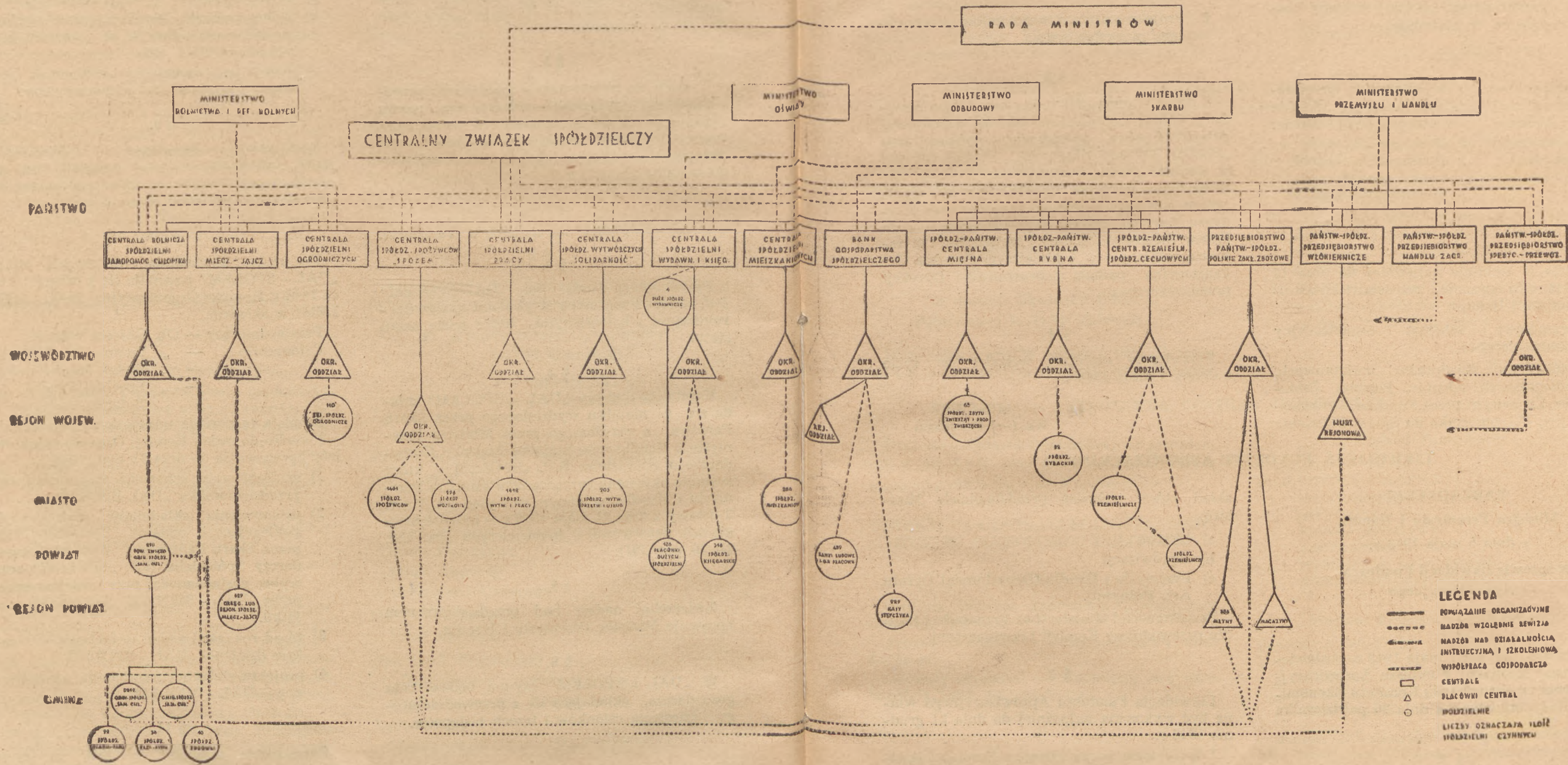
- 1) szczegółowego schematu organizacyjnego przedsiębiorstwa „DAL-SPOŁEM“.
- 2) ustanowienia składników majątkowych podlegających oddaniu „DAL-SPOŁEM“ przez Skarb Państwa i Związek Gospodarczy Spółdzielni R.P. „SPOŁEM“ oraz trybu postępowania przy przejmowaniu przez „DAL - SPOŁEM“ powyższego majątku,
- 3) zasad realizacji zadań wchodzących w zakres działania „DAL - SPOŁEM“,
- 4) projektu statutu i regulaminu wewnętrznego „DAL - SPOŁEM“.

§ 11.

Zarządzenie niniejsze wchodzi w życie z dniem 1 lipca 1948 r.

Minister
za (—) E. Szyr
Podsekretarz Stanu

STRUKTURA SPÓŁDZIELCZOŚCI W POLSCE



**POWOŁANIE KOMISJI ORGANIZACYJNEJ PRZEDSIĘBIORSTWA
PAŃSTWOWO - SPÓŁDZIELCZEGO „POLSKIE ZAKŁADY ZBOŻOWE“**

ZARZĄDZENIE

Ministra Przemysłu i Handlu

z dn. 30.IV.1948 r.

w sprawie powołania Komisji Organizacyjnej przedsiębiorstwa państwowo - spółdzielczego „Polskie Zakłady Zbożowe“.

W wykonaniu uchwały Komitetu Ekonomicznego Rady Ministrów z dnia 27 kwietnia 1948 r. w sprawie utworzenia przedsiębiorstwa państwowo - spółdzielczego „Polskie Zakłady Zbożowe“ zarządzam, co następuje:

§ 1.

Powołuję Komisję Organizacyjną przedsiębiorstwa państwowo - spółdzielczego „Polskie Zakłady Zbożowe“ — w następującym składzie:

Przewodniczący: ob. Gurowski Bernard
Członkowie „ Rościszewski Witold
 „ Lenk Leonard
 „ Ziemiański Michał
 „ Durkacz Piotr

§ 2.

Komisja w terminie najpóźniej do dnia 15 maja 1945 roku opracuje i przedstawi Ministrowi Przemysłu i Handlu:

1. szczegółowy schemat organizacyjny przedsiębiorstwa,
2. zestawienie składników majątkowych, podlegających oddaniu Polskim Zakładom Zbożowym przez Fundusz Apropowizacyjny, Pełnomocnika do Spraw Składania

Zboża i Przetworów Zbożowych, Zjednoczenie Przemysłu Młynsko - Piekarnianego w likwidacji i Wydział Zbożowo - Młynarski „Społem“ Zw. Gosp. Spółdz. R.P. — oraz projekt przepisów, określających tryb postępowania przy przejmowaniu tego majątku,

3. Zasady realizacji zadań wchodzących w zakres działania Polskich Zakładów Zbożowych,
4. Projekt statutu i regulaminu wewnętrznego przedsiębiorstwa.

§ 3.

Z dniem 1 maja 1948 r. Komisja Organizacyjna podejmie czynności w zakresie działalności przedsiębiorstwa państwowo - spółdzielczego „Polskie Zakłady Zbożowe“. W szczególności w zakresie obrotu ziemiopłodami Komisja Organizacyjna przejmie wynikające z obowiązujących przepisów czynności i uprawnienia Funduszu Apropowizacyjnego oraz Pełnomocnika do Spraw Składania Zboża i Przetworów. W zakresie ustalonym w § niniejszym Komisja Organizacyjna posiada uprawnienia Dyrekcji przedsiębiorstwa.

§ 4.

Zarządzenie niniejsze wchodzi w życie z dniem 1 maja 1948 r.

MINISTER

wz. (—) Rumiński

LIKWIDACJA FUNDUSZU APROWIZACYJNEGO

ZARZĄDZENIE

Ministra Przemysłu i Handlu

z dnia 5 maja 1948 r.

w sprawie likwidacji Funduszu Apropowizacyjnego

§ 1.

Zarządzam z dniem 1 maja 1948 r. postawienie w stan likwidacji Funduszu Apropowizacyjnego, utworzonego uchwałą Komitetu Ekonomicznego Rady Ministrów z dnia 26 października 1945 r.

§ 2.

Jako likwidatora Funduszu Apropowizacyjnego wyznaczam obywatela Czesława Rybickiego, ponadto powołuję Komisję Likwidacyjną, w

skład której wchodzi przedstawiciele Ministrów:

- a) Skarbu
- b) Apropowizacji
- c) Przemysłu i Handlu (Departament Obrotu Art. Rolnymi).

Przedstawiciel Ministerstwa Przemysłu i Handlu przewodniczy Komisji Likwidacyjnej.

§ 3.

Likwidacja Funduszu Apropowizacyjnego winna być wykonana najpóźniej do dnia 31 grudnia 1948 r.

Likwidator w porozumieniu z Komisją Likwidacyjną do dnia 15 maja br. opracuje i przedstawi do zatwierdzenia Ministrowi Przemysłu i Handlu projekt planu i trybu likwidacji oraz terminarz prac likwidacyjnych.

§ 4.

Komisja Likwidacyjna czuwa nad prawidłowym przeprowadzeniem likwidacji, a ponadto rozstrzyga ostatecznie wnioski likwidatora w zakresie rozliczeń finansowych z kontrahentami Funduszu Apropowizacyjnego.

§ 5.

W terminie jednomiesięcznym od dnia zakończenia likwidacji — likwidator winien sporządzić sprawozdanie likwidacyjne i przesłać je do Departamentu Ogólnego. Sprawozdanie podpisują: likwidator oraz członkowie Komisji.

W razie odmowy podpisu któregośkolwiek z członków Komisji Likwidacyjnej należy poczynić odpowiednie wzmianki w sprawozdaniu.

LIKwidACJA BIURA PAŃSTWOWEJ RADY SPÓŁDZIELCZEJ

(W związku z powyższym patrz Uchwały Zarządu CZS na str. 14/15)

W dzienniku Urzędowym Ministerstwa Skarbu z dnia 14 lipca 1948 r. Nr 75 poz. 312 ukazało się następujące zarządzenie:

ZARZĄDZENIE

Ministra Skarbu

z dnia 14 lipca 1948 r.

w sprawie likwidacji Biura
Państwowej Rady Spółdzielczej

W związku z art. 39 ustawy z dnia 21 maja 1948 r. o Centralnym Związku Spółdzielczym

STRUKTURA CENTRAL SPÓŁDZIELNI

Centralny Związek Spółdzielczy na posiedzeniu w dn. 8.VII. 1948 r. zatwierdził strukturę następujących 5-ciu central spółdzielni:

STRUKTURA CENTRALI ROLNICZEJ SPÓŁDZIELNI „SAMOPOMOC CHŁOPSKA“

I.

Centrala Rolnicza Spółdzielni „Samopomoc Chłopska“ posiada:

Aparat centralny — o ogólnopolskiej skali działania;

Oddziały okręgowe — obejmujące swą działalnością teren województwa.

II.

Budowa aparatu centralnego:

Biuro planowania

Dział planowania
Dział statystyki

§ 6.

Wydatki związane z likwidacją pokrywane będą z części 27 budżetu Państwa.

§ 7.

Zarządzenie niniejsze wchodzi w życie z dniem 1 maja 1948 r.

Minister Przemysłu i Handlu

za (—) E. Szyr

Minister Apropowizacji

(—) W. Lechowicz

Minister Skarbu

(—) K. Dąbrowski

i centralach spółdzielni (Dz. U. R. P. Nr 30 poz. 199) zarządzam co następuje:

- 1) Likwiduje się Biuro Państwowej Rady Spółdzielczej.
- 2) Likwidację Biura przeprowadzi Dyrektor Biura Państwowej Rady Spółdzielczej i złoży sprawozdanie likwidacyjne do dnia 31 sierpnia 1948 r.
- 3) Zarządzenie niniejsze wchodzi w życie z dniem ogłoszenia, z mocą obowiązującą od dnia 18 czerwca 1948 r.

Minister Skarbu
K. Dąbrowski

Wydział Prezydialny

Sekretariat Wydziału

Dział kontroli wewnętrznej

„ organizacyjny

„ personalny

„ prawno-podatkowy

„ budownictwa

„ wydawnictw i propagandy

„ administracyjno-gospodarczy.

Wydział Finansowo-Rachunkowy

Sekretariat Wydziału

Dział finansowy

„ rozliczeń

„ rachunkowości centrali

„ rachunkowości oddziałów

Zarząd CZS zleca Centrali Rolniczej Spółdzielni „Samopomoc Chłopska“ przepracowanie zagadnienia połączenia w projekcie struktury w Wydziale Finansowo-Rachunkowym dwóch działów: rachunkowości Centrali oraz rachunkowości oddziałów.

Wydział Produktów Rolniczych

Sekretariat Wydziału

Dział okopowych

- „ pasz
- „ ziół
- „ nasion siewnych i przem. konsumcyjnych
- „ surowców włóknistych
- „ obrotu zwierzętami (hodowlanymi).

Wydział Towarów Przemysłowych

Sekretariat Wydziału

Dział nawozów

- „ środków ochrony roślin
- „ materiałów budowlanych
- „ maszyn i narzędzi rolniczych
- „ żelaza i galanterii żelaznej
- „ zaopatrzenia technicznego przemysłu rolnego
- „ produktów naftowych
- „ opakowań i towarów różnych
- „ materiałów opałowych
- „ odlewów żeliwnych
- „ artykułów gospodarstwa domowego.

Zarząd CZS zaleca Zarządowi Centrali Rolniczej Spółdzielni „Samopomoc Chłopska“ przeanalizować możliwość zmniejszenia ilości działów w Wydziale Towarów Przemysłowych przez połączenie działu środków ochrony roślin z działem nawozów, działu opakowań i towarów różnych z działem artykułów gospodarstwa domowego i ewentualnie działu odlewów żeliwnych z działem żelaza i galanterii żelaznej oraz przedłożyć odnośne wnioski w terminie do dnia 31 lipca 1948 r.

Wydział Produkcji i Przemysłu Rolnego

Sekretariat Wydziału

- Dział zakładów własnych
- „ zakładów spółdzielni
- „ torfiarstwa
- „ przemysłu ludowego

Wydział Ośrodków Maszynowych

Sekretariat Wydziału

- Dział ośrodków maszynowych i mechanizacji wsi
- „ spółdzielni parcelacyjno-osadniczych.

Wydział Rewizyjno-Instrukcyjny

Sekretariat Wydziału

- Dział instrukcyjny
- „ rewizji
- „ kadr i szkolenia.

III.

Budowa Oddziału Okręgowego

Dział ogólny

- „ finansowo-rachunkowy
- „ produktów rolniczych
- „ towarów przemysłowych
- „ rewizyjno - instrukcyjny (będący odpowiedzialnym wydziałów: rewizyjno - instrukcyjnego, produkcji i przemysłu rolnego oraz ośrodków maszynowych).

STRUKTURA CENTRALI SPÓŁDZIELNI SPOŻYWCÓW „SPOŁEM“

I.

Centrala Spółdzielni Spożywców „Społem“ posiada:

Aparat centralny — o ogólnopolskiej skali działania;

Oddziały okręgowe — obejmujące swą działalnością teren kilku powiatów.

Składnice I i II stopnia na szczeblu powiatu.

Składnica I stopnia prowadzi księgowość we własnym zakresie.

II.

Budowa aparatu centralnego

Wydział Prezydyjalny

Sekretariat Wydziału

Biuro planowania

Dział planowania

Dział statystyki

Biuro kontroli wewnętrznej

„ organizacyjne

„ personalne.

Wydział Administracyjny

Sekretariat Wydziału

Biuro ubezpieczeń

Dział prawny

„ budownictwa

„ transportowy

„ administracyjno-gospodarczy.

Wydział Finansowo-Rachunkowy

Sekretariat Wydziału

Dział finansowy

„ budżetowo-statystyczny

„ bilansowy

„ podatkowy

„ księgowości

Instruktoriat księgowości.

Wydział Handlowy

Sekretariat Wydziału

Dział informacji handlowej

„ cukru

„ artykułów przemysłu spożywczego

„ towarów produkcji własnej

„ przetworów zbożowych

„ artykułów chemicznych i użytku domowego

„ artykułów monopolowych

„ papierniczy

„ rozliczeń.

Wydział Produkcji

Sekretariat Wydziału

Dział planowania

„ finansowo-rachunkowy (przejściowo)

„ zaopatrzenia

„ zbytu (przejściowo)

„ techniczny

Biuro technologiczne

Inspektorat cukrowniczy

- „ konserwowy
- „ środków odżywczych
- „ fermentacyjny
- „ gospodarstwa domowego
- „ wytw. makaronu.

Wydział Rewizyjno-Instrukcyjny

Sekretariat Wydziału

Biuro rewizji

Dział organizacji i metodyki rewizji

- „ rewizji spółdzielni I stopnia („terenowych“)
- „ rewizji spółdzielni II stopnia („eksterytorialnych“)
- „ rewizji spółdzielni wojskowych

Biuro instrukcyjne

Instruktoriat organizacyjny

- „ obrotu towarowego i finansowy
- „ wytwórczości

Piuro szkolenia i propagandy

Dział samorządu i propagandy

- „ wydawniczy
- „ kadr i szkolenia

Dla nadzoru i usprawnienia prac w działach rewizyjno-instrukcyjnych oddziałów okręgowych, Wydział Rewizyjno-Instrukcyjny posiada inspektoraty rewizyjno-instrukcyjne, obejmujące swą działalnością obszar województwa lub kilku województw.

III.

Budowa aparatu terenowego

Oddział okręgowy

Dział ogólny

- „ finansowo-rachunkowy
- „ handlowy

Magazyny

Hurtownia PMS

Dział rewizyjno-instrukcyjny

Składnica I stopnia

Sekretariat

Referat sprzedaży

Referat księgowości

Magazyny

Hurtownia PMS

Składnica II stopnia

Sekretariat

Sprzedaż

Magazyny

Hurtownia PMS

STRUKTURA CENTRALI SPÓŁDZIELNI OGRODNICZYCH

I.

Centrala Spółdzielni Ogrodniczych posiada:
Aparat centralny — o ogólnopolskiej skali działania;

Oddziały okręgowe — obejmujące swą działalnością teren województwa.

II.

Budowa aparatu centralnego

Wydział Prezydialny

Sekretariat Wydziału

Dział planowania

- „ kontroli wewnętrznej
- „ personalny.

Wydział Administracyjno-Finansowy

Sekretariat Wydziału

Dział finansowy

- „ rachunkowy
- „ administracyjno-gospodarczy.

Wydział Handlowy

Sekretariat Wydziału

Dział owoców i warzyw

- „ produktów leśnych
- „ pszczelarstwa
- „ zaopatrzenia
- „ przetworów
- „ handlu zagranicznego.

Wydział Produkcji

Sekretariat Wydziału

Dział organizacji i planowania produkcji

- „ techniki produkcji
- „ technologiczny.

Wydział Rewizyjno-Instrukcyjny

Sekretariat Wydziału

Instruktoriat organizacyjny

„ produkcji

Dział rewizji

- „ kadr i szkolenia
- „ wydawnictw i propagandy.

III.

Budowa oddziału okręgowego

Dział ogólny

- „ finansowo-rachunkowy
- „ handlowy
- „ rewizyjno-instrukcyjny.

STRUKTURA CENTRALI SPÓŁDZIELNI MIESZKANIOWYCH

I.

Centrala Spółdzielni Mieszkaniowych posiada:
Aparat centralny — o ogólnopolskiej skali działania;

Oddziały okręgowe — obejmujące swą działalnością obszar województwa lub kilku województw.

Zasięg okręgu będzie uzgodniony z Wydziałem organizacyjnym C.Z.S.

wędliniarzy oraz spółdzielni przemysłu mięsnego.

5. Centrali Rolniczej Spółdzielni „Samopomoc Chłopska” — żydowskich spółdzielni osadniczo - parcelacyjnych.

Plan podziału spółdzielni żydowskich pomiędzy poszczególne centrale:

	Dawni członkowie	nieczłonkowie
S.G. „Solidarność“		
1. Centrala Spółdzielni Wytwórczych „Solidarność“		
a) spółdzielnie przemysłu odzieżowego	53	3
b) „ „ skórzanego	35	2
c) „ „ mat. elektr.	14	1
d) „ przemysłu drzewnego	13	—
e) „ malarskie	4	—
f) „ przemysłu chemicznego	8	1
g) „ „ włókienniczego	14	—
h) „ „ szczerkarskiego	4	—
i) „ fryzjerskiego	3	—
j) „ przemysłu spożyw.	8	1
k) „ różne	8	3
l) „ wydawnicze	1	—
ł) „ fotograficzne	—	1
m) „ filmowe	—	1
	166	12
2. Centrala Spółdzielni Pracy — spółdzielnie spedycyjno - przewozowe	5	3
3. Spółdzielczo - Państwowa Centrala Mięsna — spółdzielnie rzeźników i wędliniarzy	2	—
4. Centrala Spółdzielni Spożywców „Społem“ — spółdzielnie konsumcyjne.	1	1
5. Centrala Roln. Spółdzielni „Samopomoc Chłopska“ — spółdzielnie osadniczo - parcelacyjne	2	3
	176	19

Uchwała z dnia 23. IV. 48 r.

w sprawie przekazania Centrali Spółdzielni Ogrodniczych funkcji rewizyjno-instrukcyjnych

Tymczasowy Zarząd C.Z.S. działając w imieniu własnym i w imieniu Zarządu Głównego Związku Rewizyjnego Spółdzielni R. P., przekazuje Centrali Spółdzielni Ogrodniczych funkcje rewizyjno - instrukcyjne oraz związane z nimi czynności organizacyjne, szkoleniowe i propagandowe, spełniane dotychczas przez Związek Rewizyjny Spółdzielni R. P. wobec niżej podanych typów spółdzielni:

1. owocarsko - warzywniczych
2. zielarskich
3. pszczelarskich
4. zbioru i wykorzystania użytków leśnych.

Jednocześnie Tymczasowy Zarząd C.Z.S. upoważnia Centralę do wydawania w imieniu Związku Rewizyjnego Spółdzielni R. P. oświadczeń o celowości dla spółdzielni organizujących się w oparciu o stosowany ostatnio przez Związek Rewizyjny Spółdzielni R. P. statut wzorcowy dla spółdzielni ogrodniczych.

Oświadczenia o celowości dla spółdzielni przyjmujących statut inny niż podany powyżej statut wzorcowy, będą wydawane przez Centralę po uprzednim uzyskaniu akceptacji C.Z.S.

Od Administracji

Wobec obowiązkowej prenumeraty „Monitora Spółdzielczego“ przez wszystkie spółdzielnie Administracja prosi Zarządy wszystkich spółdzielni, o podanie tylko na karcie pocztowej, czy dotychczas wysyłany jeden egzemplarz wystarczy względnie ile dodatkowych egzemplarzy dana Spółdzielnia zamawia.

Spółdzielnie, które dotychczas nie otrzymały pierwszego lub dalszych numerów, proszone są o wniesienie reklamacji wprost na adres Administracji — ul. Kopernika 30, Warszawa.

Prenumeratę przyjmuje się do końca roku 1948 w kwocie 650.— na konto PKO Warszawa Nr I/7560 „Monitor Spółdzielczy“. Numer pojedynczy zł 50.—

„Monitor Spółdzielczy“ wychodzi 5 i 20 każdego miesiąca. Nr 1 wyszedł pod datą 20 czerwca 1948 r.

TREŚĆ Nr 3 „MONITORA SPÓŁDZIELCZEGO“

z dnia 20 lipca 1948 r.

- I. Uchwały Naczelnej Rady Spółdzielczej. — 1. Powołanie i statut Centrali Spółdzielni Mieszkaniowych. — 2. Ukonstytuowanie władz Centrali spółdzielni. — 3. Wykaz członków Rady Nadzorczej Centrali Spółdzielni Pracy. Uzupełnienie składu Rady Naukowej Spółdzielczego Instytutu Naukowego. — II. Z centralnego Związku Spółdzielczego. — 1. Delegacji CZS. — 2. Adresy i telefony Delegatur CZS. — 3. Uchwały Zarządu CZS — a z dnia 11.6. 1948 r. w sprawie uruchamiania przez spółdzielnie nowych zakładów gospodarczych, — b) z dnia 9.7. 1948 r. w sprawie finansowania inwestycji, — c) z dn. 1.7.48 r. w sprawie czasopism spółdzielczych, — d) z dn. 9.7. 48 r w sprawie ograniczenia wydatków na reklamę prasową, — e) z dn. 9.7.48 r. w sprawie funduszu szkolenia kadr. — 4. Lista osób odznaczonych za 25-letnią pracę w spółdzielczości. — 5. Dyplom nadania Złotej Odznaki Spółdzielczej. — 6. Gratyfikacja dla jubilatów. — III Różne. — 1. Udział spółdzielczości w Polsk. Komit. Apelu ONZ Pomocy Dzieciom. — 2. Statystyka Spółdzielni. — 3. Rozmieszczenie spółdzielni według central. — 4. — Errata do Nr 2. — 5. Treść Nr. 2.

Prenumerata roczna zł 1.200.—, numer pojedynczy zł 50.—. Konto PKO. W-wa I-7560 „Monitor Spółdzielczy“

Adres: Warszawa, Kopernika 30, tel. 8-51-91 (wewn. 49)

Redaguje Komitet. Wydawca: Centralny Związek Spółdzielczy —

Rob. Sp. Wyd. „Prasa“, Zakł. Graf., Warszawa, Smolna 12. tel. 86-493.

B-57003