

Statistischer Anhang

zum Jahresbericht der

Industrie- und

Handelskammer

für Oberschlesien

für das Jahr 1937



Druck von Erdmann Raabe, Oppeln/1938



C 1151847



nmw, 52772 + 1572

D 22/4/2015/c2

o/ 30,



Inhaltsverzeichnis.

Allgemeine Statistik.

Seite

Anteil Oberschlesiens an der gesamtdeutschen Volkswirtschaft (einschl. Saargebiet) 1937	1
Vermehrung des ober-schlesischen Wohnungsbestandes 1936 und 1935	2
Die Entwicklung der Sparkasseneinlagen 1927—1937	3
Die Konkurrenz und Vergleichsverfahren in Oberschlesien in den Jahren 1933—1937	4
Konkurrenz und Vergleichsverfahren nach Gewerbegruppen in Oberschlesien im Jahre 1937	5

Bergbau und Hüttenindustrie.

Vergleich der Produktionsziffern verschiedener Montan-industrie-Erzeugnisse in Deutsch-Oberschlesien 1937 u. 1936	6
Graphische Darstellung: Der Anteil Oberschlesiens an der Reichsproduktion in v. H.	7
Anteil der ober-schlesischen Industrie-Erzeugung an der Gesamt-erzeugung im Reich in den Jahren 1927—1937	8
Steinkohlenförderung Deutsch-Oberschlesiens 1937 u. 1936	9
Steinkohlenabsatz Deutsch-Oberschlesiens 1931—1937	10
Anteil Deutsch-Oberschlesiens und Westfalens an der Kohlenversorgung Groß-Berlins in Prozenten 1913, 1930 bis 1937	10
Steinkohlenabsatz Deutsch-Oberschlesiens im Vergleich zum Vorjahr 1937 und 1936	11
Koksproduktion in Deutsch-Oberschlesien 1937 und 1936	12
Koksabsatz Deutsch-Oberschlesiens 1931—1937	13

	Seite
Auslandsabsatz an Brennstoffen 1937 und 1936	13
Erzeugung von Steinkohlenbriketts in Deutsch-Oberschlesien 1937 und 1936	14
Steinkohlenbrikettabsatz Deutsch-Oberschlesiens 1937 u. 1936	15
Gliederung des Inlandsabsatzes an Steinkohlen, Koks und Briketts West-Oberschlesiens nach Verbrauchergruppen 1937 und 1936	16
Steinkohlenförderung und Kokszerzeugung nach Bergbaubezirken 1937 und 1936	17
Erzeugung der Eisenhütten, der Erzbergwerke und der Zinkwalzwerke in Deutsch-Oberschlesien 1927—1937	18

Industrie der Steine und Erden.

Produktion und Absatz der deutsch-oberschlesischen Industrie der Steine und Erden 1937 und 1936	19
Zementabsatz 1937 und 1936	19
Belegschaft, Erzeugung und Absatz der Zement- und Kalkwerke 1937 und 1936	20

Verkehrsstatistik.

Güterversandmengen im Bezirk der Reichsbahndirektion Oppeln 1937 und 1936	21
Versandmengen der wichtigsten Güterarten im Bezirk der Reichsbahndirektion Oppeln 1937 und 1936	21
Wagengestellung im Bezirk der Reichsbahndirektion Oppeln 1937 und 1936	22
Wagengestellungsziffern für Steinkohle in Deutsch-Oberschlesien arbeitsmäßig 1937 und 1936	22
Gesamtgüterversand im Binnenverkehr der obererschlesischen Schmalspurbahn 1937 und 1936	23
Bestand an Kraftfahrzeugen am 1. Juli 1937 bzw. 1. Juli 1936	24/25
Der Wasserumschlag in Cosel und Oppeln-Hafen in Tonnen 1935—1937	26

Graphische Darstellung: Der Gesamtwasserumschlag in den ober-schlesischen Oderhäfen Cosel und Oppeln sowie die Anzahl der Tage, an denen die Oder mit einer Ladetiefe von 1,50 m gefahren werden konnte in den Jahren 1926—1937	27
Übersicht über die Anzahl der Tage, an denen die Oder in den Jahren 1926—1937 mit einer Ladetiefe von 1,50 m und mehr befahren werden konnte	28
Gesamtumschlagszahlen in den ober-schlesischen Oderhäfen Cosel und Oppeln, 1926—1937	28
Der Wasserumschlag in den ober-schlesischen Oderhäfen Cosel und Oppeln-Hafen 1937 und 1936	29
Übersicht über die Verkehrszahlen (Zu- und Ausland) des Reichspostdirektionsbezirks Oppeln, 1937 und 1936	30

Arbeitsstatistik.

Belegschaftsziffern in der Berg- und Hüttenindustrie in den Jahren 1932—1937	31
Belegschaftsziffern der Eisenhütten, Zink- und Bleierzgruben sowie Zinkwalzwerke, 1932—1937	32
Schichtförderanteil in den Steinkohlenbergwerken Deutsch-Oberschlesiens, 1932—1937	32
Durchschnittslöhne der Hauer (Steinkohlengruben) 1932 bis 1937	33
Durchschnittslöhne der Belegschaft unter Tage 1932—1937	34
Durchschnittslöhne der Gesamtbelegschaft (Steinkohlengruben) 1932—1937	34
Die Arbeitslosigkeit am Jahresende nach Landesarbeitsamtsbezirken 1933, 1935, 1936 und 1937	35
Von den Arbeitsämtern registrierte Arbeitslose 1937 und 1936 im Reich, Ober- und Niederschlesien	35
Arbeitslose Arbeitssuchende nach Berufsgruppen in Oberschlesien 1937, 1936 und 1933	36
Graphische Darstellung: Arbeitslose in Oberschlesien 1933—1937	37

	Seite
Zahl der arbeitslosen Arbeitsjuchenden in Oberschlesien 1937 nach Arbeitsämtern	38
Arbeitslose Arbeitsjuchende auf das 1000 der Bevölkerung 1937	39
Notstandsarbeiter in Oberschlesien 1937 und 1936	39

Verufsausbildungswesen.

Städte mit Verufß- und Fachschulen, 1937	40/41
Städte, die nur Verufßschulen haben, 1937	42
Gesamtüberficht über das kaufmännische Schulwesen Ober- schlesiens 1932—1937	43
Industriefacharbeiterprüfungen 1937	43
Die kaufmännischen Abfchlußprüfungen in Schule und Praxis 1937	44/45
Ergebnisse der kaufmännischen Sachkundeprüfung auf Grund des Einzelhandelsfchufgesetzes im Jahre 1937	46
Überficht über die Prüfungstätigkeit der Industrie- und Handelskammer feit 1925	47

Allgemeine Statistik

Anteil Oberschlesiens an der gesamtdeutschen Volkswirtschaft (einschl. Saargebiet)

1937.

	in v. H.
Fläche (nach dem Stande vom 1. Januar 1937)	2,00
Einwohner (nach dem Stande vom 16. Juni 1933)	2,25
Gewerbliche Niederlassungen (nach dem Stande vom 16. Juni 1933).	1,42
In Gewerbe und Handel beschäftigte Personen (nach dem Stand vom 16. 6. 1933)	1,64

Industrie-Erzeugung:

Steinkohle	13,27
Koks	4,73
Steinkohlenbriketts	3,97
Rohstahl	2,47
Fertigerzeugnisse der Eisen-Walzwerke	2,37
Zinkerg.	42,28
Zement (Versand)	6,87
Zucker	3,29

Ernteerträge:

Winter- und Sommer-Roggen	3,18
" " " Weizen	2,16
" " " Gerste	3,41
Hafer	2,80
Spätkartoffeln	3,61
Zuckerrüben	4,96
Flachs (Rohstengeltrag).	11,26
Hanf (").	5,07
Kaps und Rübsen	3,10

Vermehrung des oberschlesischen Wohnungsbestandes

Stadt- oder Landkreis	Baupolizeilich abgenommene Wohnungen		Abgang		Vermehrung des Wohnungs- bestandes	
	1936	1935	1936	1935	1936	1935
I. Stadtkreise						
Beuthen OS.	729	647	25	28	704	619
Gleiwitz	773	675	49	31	724	644
Hindenburg	490	900	24	54	466	846
Meiße	118	189	7	15	111	174
Oppeln	453	298	13	7	440	291
Ratibor	134	208	12	31	122	177
Summe I	2697	2917	130	166	2567	2751
II. Landkreise						
Beuthen OS.	365	359	7	11	358	348
Cosel	351	337	30	32	321	305
Falkenberg OS.	138	99	17	11	121	88
Gleiwitz	429	668	32	40	397	628
Groß Strehlitz	455	505	34	21	421	484
Grottkau	78	80	13	5	65	75
Guttentag	194	113	13	11	181	102
Kreuzburg OS.	230	202	40	40	190	162
Leobschütz	212	162	14	29	198	133
Meiße	235	165	9	21	226	144
Neustadt OS.	234	288	29	20	205	268
Oppeln	790	777	47	54	743	723
Ratibor	255	234	39	23	216	211
Rosenberg OS.	289	174	39	26	250	148
Summe II	4255	4163	363	344	3892	3819
Gesamtsumme (I u. II)	6952	7080	493	510	6459	6570

Die Entwicklung der Sparkasseneinlagen¹⁾ in RM. auf den Kopf der Bevölkerung²⁾ berechnet.

Stand am Jahres- bezw. Monatsletzten	Ober- Schlesien	Nieder- Schlesien	Ost- preußen	West- falen	Reich
1927	39,66	59,26	39,89	105,24	77,54
1928	60,69	87,35	58,59	145,31	115,45
1929	78,38	108,81	74,41	179,88	149,23
1930	87,07	122,97	85,89	193,99	164,86
1931	85,65	117,45	76,33	191,49	155,21
1932	86,19	121,66	75,90	197,44	156,32
1933	108,16	150,09	91,80	229,45	183,27
1934	115,35	160,77	106,27	236,36	196,48
1935	126,84	173,37	116,68	250,91	209,29
1936	133,53	178,77	123,08	253,00	216,61
1937 ³⁾	147,26	198,90	138,53 ⁴⁾	279,28	238,39
1937: Januar	135,88	184,62	125,65	257,40	220,76
Februar	137,68	187,65	127,04	260,50	223,47
März	138,77	188,78	127,18	261,28	224,72
April	139,99	189,99	132,46 ⁴⁾	269,40	226,61
Mai	140,51	190,48	133,02	270,11	227,62
Juni	140,21	190,43	132,93	270,33	228,08
Juli	140,76	191,49	133,28	270,89	229,05
August	141,98	192,87	133,77	272,21	230,47
September	142,82	193,97	134,13	273,24	231,51
Oktober	143,92	195,46	135,48	274,74	233,45
November	145,48	197,10	136,81	276,26	235,30
Dezember	147,26	198,90	138,53	279,28	238,39

1) Ab Januar 1934 einschl. Kommunalbanken.

2) Für die Jahre 1924—1929 sind die Bevölkerungszahlen der Volkszählung vom 16. 6. 1925, für die Jahre 1930—1937 diejenigen vom 16. 6. 1933 zugrunde gelegt.

3) Vorläufige Zahlen.

4) Ab April einschl. Grenzmark.

Die Konkurse in Oberschlesien.

(Die eingeklammerten Zahlen geben die in den Gesamtzahlen enthaltenen mangels hinreichender Masse abgelehnten Anträge auf Konkursöffnung an.)

	1933	1934	1935	1936	1937 (vorläufig)
Konkurse von Erwerbsunternehmungen	108 (43)	99 (34)	80 (34)	77 (34)	
Anderer Konkurse	9 (6)	10 (5)	10 (9)	13 (6)	
Insgesamt	117 (49)	109 (39)	90 (43)	90 (40)	73 (23)
Konkurse von Erwerbsunternehmungen, und zwar von:					
nicht eingetragenen Erwerbsunternehmungen	71 (37)	64 (30)	58 (31)	54 (27)	
Einzelfirmen	27 (5)	29 (3)	15 (2)	16 (5)	
offenen Handelsgesellschaften	4	1	2	3 (1)	
Kommanditgesellschaften	—	—	—	—	
Aktiengesellschaften *)	—	1	—	1	
Gesellschaften m. b. H.	5 (1)	2 (1)	3 (1)	2 (1)	
bergrechtlichen Gewerkschaften eingetrag. Genossenschaften	—	—	—	—	
and. Erwerbsunternehmungen	1	2	2	1	
—	—	—	—	—	
Anderer Konkurse betreffend:					
natürliche Personen	5 (3)	3 (1)	7 (7)	3 (3)	
Nachlässe	4 (3)	5 (3)	3 (2)	10 (3)	
andere Gemeinschuldner (z. B. Vereine)	—	2 (1)	—	—	

Vergleichsverfahren in Oberschlesien.

	1933	1934	1935	1936	1937 (vorläufig)
Vergleichsverfahren von Erwerbsunternehmungen	31	16	22	14	
Anderer Vergleichsverfahren	—	—	—	—	
Insgesamt	31	16	22	14	12
Vergleichsverfahren von Erwerbsunternehmungen, und zwar von:					
nicht eingetragenen Erwerbsunternehmungen	8	8	10	9	
Einzelfirmen	16	6	6	3	
offenen Handelsgesellschaften	2	—	2	2	
Kommanditgesellschaften	—	—	1	—	
Aktiengesellschaften *)	—	—	—	—	
Gesellschaften m. b. H.	4	2	2	—	
bergrechtlichen Gewerkschaften eingetrag. Genossenschaften	—	—	—	—	
and. Erwerbsunternehmungen	1	—	1	—	
—	—	—	—	—	
Anderer Vergleichsverfahren betreffend:					
natürliche Personen	—	—	—	—	
Nachlässe	—	—	—	—	
andere Gemeinschuldner (z. B. Vereine)	—	—	—	—	

*) Einschl. Kommanditgesellschaften auf Aktien.

**Konkurse und Vergleichsverfahren nach Gewerbegruppen
in Oberschlesien im Jahre 1937**
(vorläufige Ergebnisse).

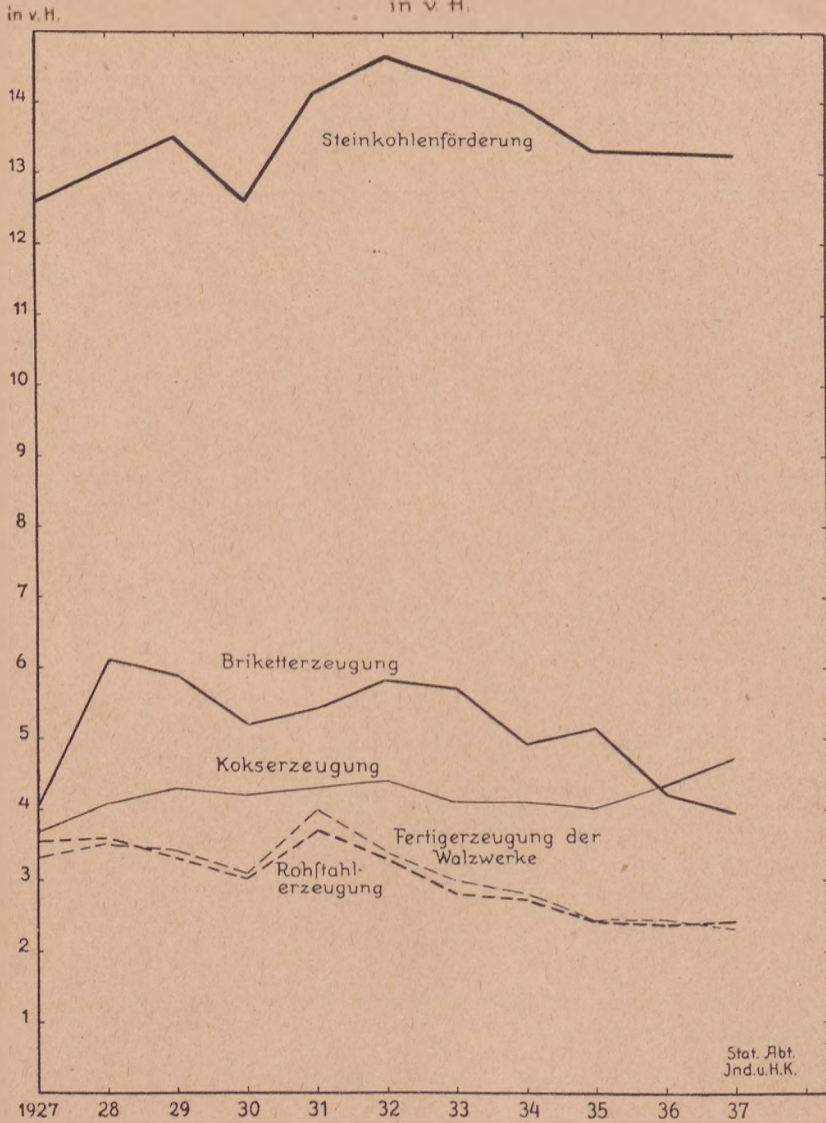
Gewerbegruppen	Konkurse		Vergleichs- verfahren
	insgesamt	davon mangels Masse abgelehnt	
Bergbau, Salinenweijen, Torfgräberei	1	—	—
Maschinen-, Apparate-, Fahrzeugbau	1	1	—
Vielfältigungsgewerbe	—	—	1
Holz- und Schnitzstoffgewerbe	2	1	—
Nahrungs- und Genussmittelgewerbe	4	1	1
Kleider- und Wäscheherstellung	3	2	—
Baugewerbe	3	—	—
Großhandel			
mit land-, forstwirtschaftl., gärtnerischen Erzeugnissen, Vieh, Fischen	1	—	—
Spinnrohstoffen, Garnen, Textilwaren (ohne Bekleidung)	—	—	1
Nahrungs- und Genussmitteln, Tabak, Tabak- waren	3	—	2
Einzelhandel			
mit Brennmaterialien	1	—	—
Eisen- und Metallwaren	1	—	—
Maschinen, Apparaten, Fahrzeugen	1	—	—
elektrischen, optischen, feinmechanischen Artikeln	2	1	—
Chemikalien, Drogen, Parfümerien, Seifen usw.	5	3	—
Textilwaren (ohne Bekleidung), Garnen, Spinnrohstoffen	8	2	1
Nahrungs- und Genussmitteln	18	9	2
Tabak, Zigarren, Zigaretten	1	—	—
Kleidern und Wäsche	4	—	2
sonstigen und verschiedenen Waren	4	—	—
Verlags- und Buch-, Kunst- und Musikalien- handel	1	—	1
Handelsvermittlung	1	1	—
Hilfsgewerbe des Handels	1	1	—
Gast- und Schankwirtschaftsgewerbe	2	—	1
Schaustellungs-, Unterrichts- und hyg. Gewerbe	1	—	—
Sonstige natürliche und juristische Personen	2	1	—
Nachlässe	2	—	—
Summe 1937	73	23	12
Summe 1936	90	40	14

Bergbau- und Hüttenindustrie.

Vergleich der Produktionsziffern verschiedener Montanindustrie-Erzeugnisse
in Deutsch-Oberschlesien.

	Produktion		Zunahme gegenüber dem Vorjahre		Rückgang gegenüber dem Vorjahre	
	1937	1936	t	in v. H.	t	in v. H.
	t	t	t		t	
Steinkohlen	24 481 469	21 065 155	3 416 313	16,22	—	—
Koks	1 935 556	1 558 194	377 362	24,22	—	—
Briffetts	273 266	259 043	14 223	5,49	—	—
Rohrteer und Teerverdichtungen . . .	84 292	73 241	11 051	15,09	—	—
Rohbenzol u. Homologen	30 971	25 400	5 571	21,93	—	—
Schwefel, Ammoniak . .	28 436	24 901	3 535	14,20	—	—
Nohnaphthalin	279	26	253	973,08	—	—
Rohstahl	481 689	454 940	26 749	5,88	—	—
Halbzeug z. Verkauf . .	12 385	17 980	—	—	5 595	31,12
Fertigerzeugnisse der Walzwerke einschließlich Schmiede- u. Presswerke	334 574	319 744	14 830	4,64	—	—
Gußwaren zweiter Schmelzung	29 869	30 506	—	—	637	2,08
Zinkerze (Zinkblende) . .	102 583	113 526	—	—	10 943	9,64
Bleierze	20 139	21 867	—	—	1 728	7,90
Schwefelkies	25 287	14 900	10 387	69,71	—	—
Zinkblech	11 458	12 048	—	—	590	4,90
Zement	856 649	792 338	64 311	8,12	—	—

Der Anteil Oberschlesiens an der Reichsproduktion
in v. H.



Anteil der oberschlesischen Industrie-Erzeugung an der Gesamterzeugung
im Reich (bis einschl. 1934 ohne Saarland).

Jahr	Steinkohle	Koks	Bricketts	Rohstahl	Fertigerzeug- nisse der Walzwerke
	v. H.	v. H.	v. H.	v. H.	v. H.
1927	12,62	3,73	4,12 ^{*)}	3,57	3,36
1928	13,06	4,13	6,16	3,60	3,50
1929	13,46	4,31	5,90	3,28	3,41
1930	12,59	4,19	5,17	3,05	3,12
1931	14,15	4,29	5,38	3,72	3,95
1932	14,59	4,44	5,82	3,27	3,37
1933	14,26	4,11	5,67	2,76	2,95
1934	13,93	4,08	4,89	2,69	2,81
1935	13,31	3,97	5,12	2,38	2,42
1936	13,30	4,35	4,22	2,37	2,39
1937	13,27	4,73	3,97	2,47	2,37

*) Von September bis Dezember 1927 war der Betrieb der beiden oberschlesischen Brickettfabriken eingestellt.

Steinkohlenförderung Deutsch-Oberschlesiens.

Monatliche Förderung.

M o n a t	1937 t	1936 t	Zu- bzw. Abnahme 1937 gegen 1936 + bzw. - in t
Januar	1 918 781	1 819 599	+ 99 182
Februar	1 826 718	1 619 147	+ 207 571
März	1 921 722	1 752 839	+ 168 883
April	2 067 242	1 535 102	+ 532 140
Mai	1 801 587	1 548 868	+ 252 719
Juni	2 010 548	1 566 155	+ 444 393
Juli	2 137 179	1 824 684	+ 312 495
August	2 078 900	1 782 380	+ 296 520
September	2 137 629	1 846 145	+ 291 484
Oktober	2 238 077	1 995 801	+ 242 276
November	2 203 458	1 896 518	+ 306 940
Dezember	2 139 628	1 877 917	+ 261 711
Insgesamt	24 481 469	21 065 155	+3416 314

Arbeitstägliche Förderung.

M o n a t	Zahl der Arbeits- tage 1937	1937 t	Zahl der Arbeits- tage 1936	1936 t	Zu- bzw. Abnahme 1937 gegen 1936 + bzw. - in t
Januar	25	76 751	25,4	71 628	+ 5 123
Februar	24	76 113	25	64 766	+ 11 347
März	25	76 869	25,8	67 939	+ 8 930
April	26	79 509	24	63 963	+ 15 546
Mai	22	81 890	24	64 536	+ 17 354
Juni	25,6	78 537	23,7	66 082	+ 12 455
Juli	27	79 155	27	67 581	+ 11 574
August	26	79 958	26	68 553	+ 11 405
September	26	82 217	26	71 006	+ 11 211
Oktober	26	86 080	27	73 919	+ 12 161
November	24	91 811	24	79 022	+ 12 789
Dezember	25	85 585	24	78 247	+ 7 338
Jahresdurchschnitt	301,6	81 172	301,9	69 775	+ 11 397

Steinkohlenabjaß Deutsch-Oberschlesiens

Monat 1937	Steinkohlen- abjaß insgesamt t	Abjaß innerhalb Deutsch-Oberschlesiens ohne Selbstverbrauch und Deputate t	übriges Deutschland t	Auslands- verfand t
Januar	1 799 635	493 715	1 137 735	168 185
Februar	1 687 288	479 986	1 030 718	176 584
März	1 860 867	482 668	1 134 407	243 792
April	1 976 681	469 644	1 249 180	257 857
Mai	1 733 731	422 601	1 077 787	233 343
Juni	1 817 406	435 434	1 115 684	266 288
Juli	2 019 277	478 287	1 291 182	249 808
August	2 067 047	476 962	1 265 733	324 352
September	2 118 465	528 585	1 329 457	260 423
Oktober	2 243 089	561 238	1 442 777	239 074
November	2 250 621	566 576	1 439 557	244 488
Dezember	2 076 883	564 823	1 280 134	231 926
Insgesamt	23 650 990	5 960 519	14 794 351	2 896 120
1936	20 227 126 ^{*)}	5 346 547 ^{*)}	12 711 388 ^{*)}	2 169 191 ^{*)}
1935	18 153 673	4 647 498	11 777 799	1 728 376
1934	16 490 486	4 215 048	11 256 179	1 019 259
1933	14 440 656	3 828 516	9 664 630	947 510
1932	14 129 660	3 755 464	9 341 546	1 032 650
1931	15 515 135	4 332 231	9 961 850	1 221 054

*) berichtigt.

Anteil Deutsch-Oberschlesiens und Westfalens an der Kohlenversorgung Groß-Berlins in Prozenten.

	Berechnet für Steinkohle und Koks		für sämtl. Brennstoffe (einschl. Braun- kohlenbriketts und Rohbraunkohle)	
	Oberschlesien	Westfalen	Oberschlesien	Westfalen
1913	43,7	11,7	29,5	7,9
1930	43,7	33,1	30,1	22,8
1931	45,1	37,7	29,3	24,5
1932	40,1	45,2	25,5	28,8
1933	38,7	45,6	25,1	29,7
1934	42,3	42,1	29,4	29,3
1935	39,7	44,0	26,9	29,9
1936	38,0	46,0	26,4	31,9
1937	41,4	45,3	29,7	32,5

Steinkohlenabsatz Deutsch-Oberjahressteins im Vergleich zum Vorjahr

	1937 t	1936 t	Veränderung 1937 gegen 1936 t
a) Gesamtabsatz			
Januar	1 799 635	1 606 434	+ 193 201
Februar	1 687 288	1 402 712	+ 284 576
März	1 860 867	1 665 749	+ 195 118
April	1 976 681	1 396 741	+ 579 940 ^{*)}
Mai	1 733 731	1 399 450	+ 334 281
Juni	1 817 406	1 471 832	+ 345 574
Juli	2 019 277	1 697 093	+ 322 184
August	2 067 047	1 656 442	+ 410 605
September	2 118 465	1 806 563	+ 311 902
Oktober	2 243 089	2 137 863	+ 105 226
November	2 250 621	2 017 940	+ 232 681
Dezember	2 076 883	1 968 306	+ 108 577
Insgesamt	23 650 090	20 227 125	+ 3 423 865
b) Inlandsabsatz			
Januar	1 631 450	1 413 591	+ 217 859
Februar	1 510 704	1 253 592	+ 257 112
März	1 617 075	1 531 516	+ 85 559
April	1 718 824	1 282 983	+ 435 841 ^{*)}
Mai	1 500 388	1 272 790	+ 227 598
Juni	1 551 118	1 290 361	+ 260 757
Juli	1 769 469	1 502 591	+ 266 878
August	1 742 695	1 471 823	+ 270 872
September	1 858 042	1 608 620	+ 249 422
Oktober	2 004 015	1 898 895	+ 105 120
November	2 006 133	1 795 983	+ 210 150
Dezember	1 844 957	1 735 192	+ 109 765
Insgesamt	20 754 870	18 057 937	+ 2 696 933
c) Auslandsabsatz			
Januar	168 185	192 843	— 24 658
Februar	176 584	149 120	+ 27 464
März	243 792	134 233	+ 109 559
April	257 857	113 758	+ 144 099 ^{*)}
Mai	233 343	126 660	+ 106 683
Juni	266 288	181 471	+ 84 817
Juli	249 808	194 502	+ 55 306
August	324 352	184 619	+ 139 733
September	260 423	197 943	+ 62 480
Oktober	239 074	238 968	+ 106
November	244 488	221 957	+ 22 531
Dezember	231 926	233 114	— 1 188
Insgesamt	2 896 120	2 169 188	+ 726 932

^{*)} Die hohe Zunahme erklärt sich dadurch, daß im Jahre 1937 der April 26 Arbeitstage hatte gegenüber 24 im Vorjahre.

Koksproduktion in Deutsch-Oberschlesien.

Monat	1937	1936	Zu= (+) bzw. Abnahme (-) 1937 gegen 1936
	t	t	t
Monatliche Produktion:			
Januar	160 331	139 488	+ 20 843
Februar	137 372	110 475	+ 26 897
März	169 987	121 779	+ 48 208
April	151 965	117 116	+ 34 849
Mai	153 979	118 540	+ 35 439
Juni	151 197	120 166	+ 31 031
Juli	158 248	131 850	+ 26 398
August	170 729	133 091	+ 37 638
September	164 640	129 638	+ 35 002
Oktober	169 895	162 113	+ 7 782
November	174 500	131 738	+ 42 762
Dezember	172 713	142 200	+ 30 513
Zusammen	1 935 556	1 558 194	+ 377 362
Kalendertägl. Produktion:			
Januar	5 172	4 500	+ 672
Februar	4 906	3 809	+ 1 097
März	5 483	3 928	+ 1 555
April	5 066	3 904	+ 1 162
Mai	4 967	3 824	+ 1 143
Juni	5 040	4 006	+ 1 034
Juli	5 105	4 253	+ 852
August	5 507	4 293	+ 1 214
September	5 488	4 321	+ 1 167
Oktober	5 480	5 229 ^{*)}	+ 251
November	5 817	4 391	+ 1 426
Dezember	5 571	4 587	+ 984
Jahresdurchschnitt	5 303	4 257	+ 1 046

^{*)} Einschl. eines Haldenplus von 27 563 t.

Koksabsatz Deutsch-Oberschlesiens

Monat 1937	Koksabsatz insgesamt t	Absatz innerhalb Deutsch- Oberschlesiens ohne Selbstverbrauch und Deputate t	Absatz nach dem übrigen Deutschland t	Auslands- versand t
Januar . . .	154 822	41 735	97 491	15 596
Februar . . .	153 933	36 783	104 156	12 994
März . . .	140 052	34 936	82 421	22 695
April . . .	108 483	30 297	62 996	15 190
Mai . . .	150 083	30 287	109 813	9 983
Juni . . .	160 331	30 039	115 244	15 048
Juli . . .	176 263	32 269	120 986	23 008
August . . .	161 388	35 031	96 821	29 536
September . . .	169 242	40 169	108 076	20 997
Oktober . . .	176 611	45 070	110 234	21 307
November . . .	171 004	46 451	109 311	15 242
Dezember . . .	177 029	44 868	114 159	18 002
Insgesamt	1 899 241	447 935	1 231 708	219 598
1936	1 569 343	381 657	984 875	202 811
1935	1 295 041	310 718	744 390	239 933
1934	1 077 381	239 848	648 133	189 400
1933	929 943	178 152	653 451	98 340
1932	887 475	154 212	602 143	131 120
1931	969 025	175 764	614 138	179 123

Auslandsabsatz an Brennstoffen

	1937	1936	Veränderung 1937 gegenüber 1936 in v. H.
	in 1000 t		
Deutsches Reich			
Steinkohle	38 629	28 650	+ 34,83
Koks	8 793	7 184	+ 22,40
Steinkohlenbriketts	1 030	843	+ 22,18
Oberschlesien			
Steinkohle	2 896	2 169	+ 33,52
Koks	220	203	+ 8,37
Steinkohlenbriketts	4	4	0,00

Erzeugung von Steinkohlenbriketts in Deutsch-Oberschlesien.

M o n a t	1937	1936	Zu (+) bzw. Abnahme (-) 1937 gegen 1936
	t	t	t
Monatl. Produktion:			
Januar	23 312	21 731	+ 1 581
Februar	25 411	18 798	+ 6 613
März	16 413	17 457	- 1 044
April	17 946	14 405	+ 3 541
Mai	15 113	16 287	- 1 174
Juni	19 403	17 143	+ 2 260
Juli	22 583	21 287	+ 1 296
August	24 436	22 738	+ 1 698
September	26 751	27 460	- 709
Oktober	28 018	29 762	- 1 744
November	27 237	27 238	- 1
Dezember	26 643	24 737	+ 1 906
Insgesamt	273 266	259 043	+ 14 223
Arbeitstägliche			
Produktion			
Januar	932	856	+ 76
Februar	1 059	752	+ 307
März	657	677	- 20
April	690	600	+ 90
Mai	687	679	+ 8
Juni	776	723	+ 53
Juli	836	788	+ 48
August	940	875	+ 65
September	1 029	1 056	- 27
Oktober	1 078	1 102	- 24
November	1 135	1 135	0
Dezember	1 066	1 031	+ 35
Jahresdurchschnitt	908	858	+ 50

Steinkohlenbrikett-Abfaß Deutsch-Oberschlesiens (in Tonnen).

	Gesamt- Abfaß t	Abfaß innerhalb D/S. t	Abfaß nach dem übrigen Deutschland t	Auslands- verfaß t
1937:				
Januar	23 303	7 062	15 762	479
Februar	24 649	6 741	17 368	540
März	16 128	3 504	12 512	112
April	17 090	3 596	13 492	2
Mai	14 574	2 853	11 536	185
Juni	18 801	3 817	14 656	328
Juli	21 954	4 349	17 233	372
August	24 164	5 726	18 062	376
September	26 453	5 731	20 115	607
Oktober	27 832	7 561	19 879	392
November	27 523	8 311	18 732	480
Dezember	26 887	8 114	18 406	367
Insgesamt	269 358	67 365	197 753	4 240
1936:				
Januar	20 817	4 811	15 512	494
Februar	19 030	4 677	14 075	278
März	16 900	3 476	13 361	63
April	14 353	2 749	11 559	45
Mai	15 884	2 685	13 124	75
Juni	16 295	2 809	13 314	172
Juli	21 294	4 217	16 800	277
August	22 721	4 696	17 745	280
September	27 192	6 034	20 764	394
Oktober	29 988	7 636	21 753	599
November	27 440	8 027	18 937	476
Dezember	25 086	7 545	16 848	693
Insgesamt	257 000	59 362	193 792	3 846

Gliederung des Inlands-Absatzes an Steinkohlen, Koks und Britetts Weiß-Oberschmelzens nach Verbrauchergruppen

Verbrauchergruppen	Steinkohle		Koks		Britetts	
	1937	1936	1937	1936	1937	1936
	t	t	t	t	t	t
Glashandel (b. i. ab Lagerplatz bediente Verbraucher in Hausbrand, Landwirtschaft, Kleingewerbe und sonstige Industrie) und Landwirtschaft	4 596 445	4 278 737	892 107	756 752	83 269	73 991
Marine- und Militärbedarf	106 434	48 042	132 702	82 663	1 973	1 728
Reichsbahn	3 389 606	2 677 967	42 879	37 513	130 845	121 917
Privatbahnen	122 660	116 075	487	233	370	390
Schiffahrt	422 387	385 150	111	176	40	200
Kohlenminen (zur Verfeuerung)	2 519 310	2 066 883	—	—	—	—
Britettfabriken (zur Britettierung)	291 360	289 102	—	—	—	—
Wärterwerke (einschl. Kanalfaktoren)	71 214	60 016	555	377	54	43
Gießereiwerte	959 599	731 247	7 710	7 095	260	235
Erzgewinnung, Eisens- und Metallergzeugung sowie Ver- arbeitung	1 576 909	1 172 166	22 983	10 614	132	65
Gem. Industrie (einschl. Sprengstoffe, feine, Lein- u. Felle)	1 077 986	948 049	373 117	312 681	2 675	2 727
Glas und Porzellan (einschl. optische Industrie)	385 314	343 876	65 647	43 044	2 303	2 000
Stein, Ton, Schamotte, Ziegel, Mineralmehlen, Schmitz- gel, Eisenbahnbau, Zement, Kalk und Gips	114 821	94 490	5 068	3 876	325	443
Leder, Schuhe, Gerbereien, Gummi	1 752 375	1 673 943	52 704	50 784	3 009	2 451
Textilindustrie (einschl. Bleicherei und Färberei, Appre- tur usw.)	64 783	55 791	623	367	15	—
Papier und Zellstoff	349 690	267 829	3 912	2 600	180	1 157
Ruchradriken	875 044	885 529	1 447	1 152	90	23
Brauereien, Brauereien und Mälzereien	646 976	477 312	7 638	5 879	275	230
Sonstige Nahrungsmittel	332 995	320 203	2 441	2 239	96	127
Kali, Salzwerte, Salinen	385 882	304 794	5 726	4 773	813	778
Sonstige Industrie (einschl. Eisverarbeitung, Holz- und Tiefbau, Holzbe- und -verarbeitung, Expedite n usw.)	5 874	8 720	22 372	13 518	320	20
	807 206	852 016	39 464	30 196	38 124	44 629
Summe:	20 754 870	18 057 937	1 679 643	1 366 532	265 118	253 154

Steinkohlenförderung nach Bergbaubezirken.

	1937		1936		Veränderung 1937 gegen 1936 in v. H.
	in 1000 t	in v. H. der Reichsförderung	in 1000 t	in v. H. der Reichsförderung	
Kuhrbezirk	127 752	69,24	107 478	67,86	+ 18,86
Nachen	7 835	4,25	7 634	4,82	+ 2,63
Saarland	13 371	7,24	11 684	7,38	+ 14,44
Oberschlesien	24 481	13,27	21 065	13,30	+ 16,22
Niederschlesien	5 312	2,88	5 042	3,18	+ 5,36
Land Sachsen	3 694	2,00	3 559	2,24	+ 3,79
Niedersachsen	1 991	1,08	1 851	1,17	+ 7,56
Übriges Deutschland	76	0,04	75	0,05	+ 1,33
Deutsches Reich	184 512	100,00	158 380*	100,00	+ 16,50

*) in der Summe berichtigte Zahl.

Stoßerzeugung nach Bergbaubezirken.

	1937		1936		Veränderung 1937 gegen 1936 in v. H.
	in 1000 t	in v. H. der Reichserzeugung	in 1000 t	in v. H. der Reichserzeugung	
Kuhrbezirk	31 566	77,19	27 411	76,44	+ 15,16
Nachen	1 336	3,27	1 254	3,50	+ 6,54
Saarland	2 844	6,95	2 691	7,50	+ 5,69
Oberschlesien	1 936	4,73	1 558	4,35	+ 24,26
Niederschlesien	1 301	3,18	1 116	3,11	+ 16,58
Land Sachsen	306	0,75	285	0,79	+ 7,37
Niedersachsen	240	0,59	267	0,74	- 10,11
Übriges Deutschland	1 367	3,34	1 279	3,57	+ 6,88
Deutsches Reich	40 896	100,00	35 861	100,00	+ 14,04



Erzeugung der Eisenhütten, der Erzbergwerke und der Zinnmaßwerke in Deutsch-Oberösterreich.

Jahr	Hohstaß		Halbzeug zum Verkauf		Zerrigerzeugnisse der Maßwerke		Gußwaren II. Schmelzung		Zinblendes (trocken)		Meiereie (trocken)		Schwefel-fies		Zinnblech	
	t	t	t	t	t	t	t	t	t	t	t	t	t	t	t	t
1927	582 670	49 806	400 178	46 194	191 036	16 108	6 079	8 083								
1928	523 168	46 200	368 502	36 626	178 195	17 682	8 870	8 342								
1929	533 632	34 381	385 032	38 047	186 819	21 918	5 688	6 780								
1930	352 278	25 001	254 686	24 054	197 752	26 154	10 674	7 291								
1931	308 107	16 185	231 486	16 505	167 916	22 410	4 330	7 835								
1932	148 661	11 150	142 467	7 547	112 415	17 968	2 162	7 944								
1933	210 344	13 750	161 129	15 202	124 294	19 177	1 292	7 782								
1934	320 156	10 159	235 981	23 102	149 126	23 726	4 505	11 426								
1935	390 818	10 603	276 251	24 229	121 491	24 365	11 729	10 869								
1936	454 940	17 980	319 744	30 506	113 534	21 866	14 930	11 948								
1937	481 689	12 385	334 574	29 869	102 583	20 139	25 287	11 458								

Industrie der Steine und Erden.

Produktion und Absatz der deutsch-oberschlesischen Industrie der Steine
und Erden (in Tonnen).

	1937 t	1936 t	Zunahme 1937 gegen 1936	
			absolut	in v. H.
Zement: Erzeugung	856 649	792 338	64 311	8,12
Verfand	874 861	814 228	60 633	7,45
Braunkohl: Verfand	398 102	392 031	6 071	1,55

Zementabsatz.

	1937	1936	Veränderung 1937 gegen 1936 in v. H.
	in 1000 t		
Oberschlesien	875	814	7,49
Deutsches Reich	12 470	11 530	8,15
Anteil Oberschlesiens am Verfand des Reichs in v. H.	6,87	7,06	

Belegenschaft, Erzeugung und Absatz der Zement- und Kalkwerke.

	Kalk	Zement		
	Belegenschaft	Belegenschaft	Erzeugung t	Abatz t
1937: Januar	972	1 123	54 656	20 074
Februar	1 094	1 122	57 467	22 644
März	1 428	1 128	63 204	61 930
April	1 479	1 140	66 467	92 385
Mai	1 418	1 174	68 511	88 779
Juni	1 383	1 196	75 769	92 069
Juli	1 355	1 193	75 174	103 638
August	1 383	1 187	81 151	99 522
September	1 384	1 182	81 330	104 121
Oktober	1 289	1 182	84 341	91 493
November	1 234	1 183	81 596	62 434
Dezember	1 178	1 179	66 983	35 772
Insgesamt			856 649	874 861
1936: Januar	836	1 132	47 111	27 168
Februar	968	1 146	63 387	23 801
März	1 439	1 151	67 770	76 225
April	1 454	1 062	65 197	80 634
Mai	1 358	1 165	70 068	86 942
Juni	1 346	1 168	62 593	83 662
Juli	1 329	1 145	71 344	83 969
August	1 361	1 148	74 294	84 619
September	1 331	1 137	77 559	96 575
Oktober	1 223	1 128	80 927	82 056
November	1 195	1 127	59 087	55 498
Dezember	1 120	1 127	53 001	33 079
Insgesamt			792 338	814 228

Verkehrsstatistik.

Güterversandmengen im Bezirk der Reichsbahndirektion Oppeln.

Monat	1937	1936	1937 gegen 1936 mehr/befördert	
	t	t	t	v. H.
Januar	2 108 582	1 868 828	239 754	12,83
Februar	2 004 732	1 605 455	399 277	24,87
März	2 261 117	2 002 826	258 291	12,90
April	2 418 274	1 831 430	586 844	32,04
Mai	2 185 115	1 877 257	307 858	16,40
Juni	2 330 652	1 806 066	524 586	29,05
Juli	2 597 806	2 118 341	479 465	22,63
August	2 685 136	2 097 588	587 548	28,01
September	2 572 620	2 291 708	280 912	12,26
Oktober	2 857 084	2 699 838	157 246	5,82
November	2 899 376	2 534 310	365 066	14,40
Dezember	2 568 200	2 356 567	211 633	8,98
Insgesamt	29 488 694	25 090 214	4 398 480	17,53

Versandmengen der wichtigsten Güterarten im Bezirk der Reichsbahndirektion Oppeln.

	1937	1936	Veränd. 1937 gegen 1936	
	t	t	+ mehr t	- weniger v. H.
Steinkohlen, Koks und Briketts	22 762 979	19 330 576	+ 3 432 403	+ 17,76
Roheisen, Rohblöcke und Alteisen	579 045	523 258	+ 55 787	+ 10,6
Eisen und Stahl	458 884	461 579	- 2 695	- 0,6
Zinkerze	100 452	94 070	+ 6 382	+ 6,8
Zement	772 206	728 012	+ 44 194	+ 6,1
Ka f	232 522	231 625	+ 897	+ 0,4
Düngemittel	280 809	270 345	+ 10 464	+ 3,9
Zucker	32 365	27 009	+ 5 356	+ 19,8
Kartoffeln	42 112	48 974	- 6 862	- 14,0
Getreide	41 880	65 382	- 23 502	- 35,9
Holz	451 289	409 921	+ 41 368	+ 10,1
Zuckerrüben	310 664	256 891	+ 53 773	+ 20,9

Wagengestellung im Bezirk der Reichsbahndirektion Dypeln.

Wagengattung	1937		1936		1937 gegen 1936	
	Wagenzahl (wirkliche Wagen)				- weniger	+ mehr
O-Gruppe	1 497 885	1 305 069	+	192 816	+	14,77
G- " (ohne Gl)	187 359	177 269	+	10 090	+	5,69
Gl-Wagen	7 543	6 695	+	848	+	12,67
K-Gruppe	21 529	22 466	+	937	+	4,17
V- "	561	400	+	161	+	40,25
R- "	27 179	21 395	+	5 784	+	27,03
S- "	7 735	9 440	-	1 705	-	18,06
SS- "	8 326	8 060	+	266	+	3,30
H- " (einzeln)	1 168	651	+	517	+	79,42
H- " (paarweise)	1 524	1 604	-	80	-	4,99
X- "	36 367	24 180	+	12 187	+	50,40
Tiefadewagen	28	34	-	6	-	17,64

O-Wagen (zu 10 t) für Kohle, Koks
und Briketts

1937 2 387 392

1936 1 995 290

1937 gegen 1936 + 392 102 = + 19,65 v. H.

Wagengestellungsziffern für Steinkohle in Deutsch-Oberschlesien arbeitstäglich (Wagen zu 10 To.)

M o n a t	1937		1936		gegenüber 1936 + mehr - weniger
	Arbeits- Tage	Anzahl der Wagen	Arbeits- Tage	Anzahl der Wagen	
Januar	25	7 105	25,5	6 270	+ 835
Februar	24	6 948	25	5 445	+ 1 503
März	25	7 233	26	6 136	+ 1 097
April	26	7 402	24	5 601	+ 1 801
Mai	22	7 936	24	5 709	+ 2 227
Juni	26	7 098	23,5	6 100	+ 998
Juli	27	7 630	27	6 120	+ 1 510
August	26	8 000	27	6 228	+ 1 772
September	26	8 385	26	6 956	+ 1 429
Oktober	26	9 111	27	8 029	+ 1 082
November	24	9 584	24	8 435	+ 1 149
Dezember	24	8 769	23	8 597	+ 172

**Gesamtgüterverband im Binnenverkehr der oberschlesischen
Schmalspurbahn.**

M o n a t	1937 t	1936 t	Veränderung 1937 gegen 1936 + mehr — weniger
Januar	111 596	90 013	+ 21 583
Februar	103 794	87 961	+ 15 833
März	103 104	89 681	+ 13 423
April	107 851	86 270	+ 21 581
Mai	95 247	82 068	+ 13 179
Juni	106 093	80 250	+ 25 843
Juli	111 317	96 734	+ 14 583
August	110 213	99 734	+ 10 479
September	125 201	110 342	+ 14 859
Oktober	133 182	126 195	+ 6 987
November	128 512	116 501 *)	+ 12 011
Dezember	127 319	112 915	+ 14 404
Zusammen	1 363 429	1 178 664	+184 765 =15,68 v.%.
Anzahl der Betriebstage	303	303	0

*) berichtigte Zahl.

Bestand an Kraftfahrzeugen am 1. Juli 1937

(nach Bj. S. zur Statistik)

	Kraftträder		Personen- kraftwagen		Kraft- omnibusse	
	1937	1936	1937	1936	1937	1936
Kreis:						
Beuthen . . . Stfr.	933	891	1078	900	14	13
Beuthen-Larnowitz . .	179	130	33	19	—	—
Cosel	810	706	437	405	1	—
Falkenberg	648	585	288	270	—	1
Gleiwitz . . . Stfr.	1535	1425	1602	1802	12	12
Groß Strehlitz	1075	846	463	392	5	5
Grottkau	772	731	419	350	3	3
Guttentag	219	226	103	82	2	2
Hindenburg D/S Stfr.	1011	945	685	617	8	8
Kreuzburg	1049	999	499	478	—	1
Leobschütz	944	818	543	419	3	2
Neisse Stfr.	410	387	536	482	5	5
Neisse Vfr.	1057	957	504	463	5	3
Neustadt D/S.	1122	931	657	561	11	10
Oppeln Stfr.	630	553	1070	1018	22	12
Oppeln Vfr.	1476	1370	691	604	2	3
Ratibor Stfr.	357	308	391	354	7	6
Ratibor Vfr.	437	316	153	130	2	2
Rosenberg D/S.	849	697	289	249	—	1
Loß-Gleiwitz	747	568	226	197	1	1
Oberschlesien	16 260	14 389	10 667	9 792	103	90

*) Zug-, Arbeits-, Straßenreinigungsmaschinen usw.

bzw. 1. Juli 1936 (ohne Reichsbahn und Reichspost)
des Deutschen Reiches)

Lokalkraftwagen		Kraftwagen für Feuerlösch- zwecke		übrige Kraftfahr- zeuge *)		Kraftfahrzeuge insgesamt	
1937	1936	1937	1936	1937	1936	1937	1936
417	343	12	10	41	36	2495	2193
21	17	2	2	5	5	240	173
73	52	6	5	57	49	1384	1217
25	19	2	1	33	30	996	906
537	397	9	7	74	58	3769	3701
100	91	3	1	63	50	1709	1385
70	54	5	4	51	43	1320	1185
14	9	1	1	8	16	347	336
488	333	7	5	44	32	2243	1940
61	61	1	1	66	58	1676	1598
130	98	6	4	64	54	1690	1395
112	83	6	6	29	24	1098	987
75	59	4	3	72	53	1717	1538
119	123	3	3	31	24	1943	1652
208	181	9	5	30	30	1969	1799
124	105	8	6	71	49	2372	2137
143	136	7	6	28	22	933	832
48	28	13	13	26	34	679	523
36	21	2	2	47	29	1223	999
78	60	8	7	52	47	1112	880
2 879	2 270	114	92	892	743	30 915	27 376

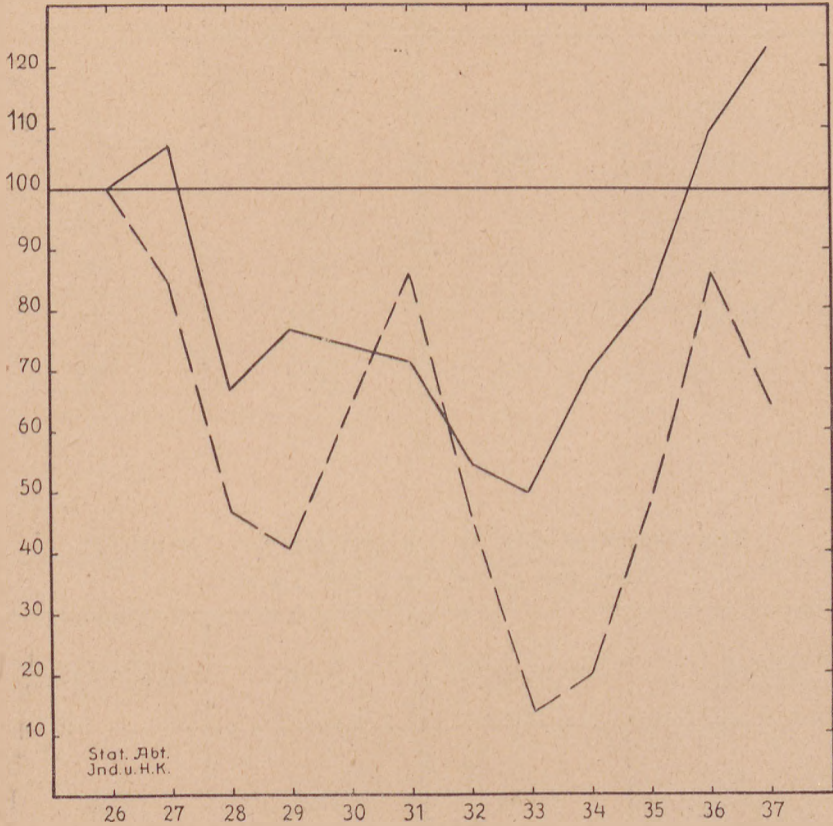
Der Wasserumschlag in Gosel- und Duppeln-Hafen in Tonnen *)

	Gosel-Hafen			Duppeln-Hafen		
	1937	1936	1935	1937	1936	1935
A. Bergverkehr (von Schiff zur Bahn)						
Januar	9 403	4 695	7 509	40	500	833
Februar	—	—	663	—	—	255
März	1 647	19 292	14 719	147	1 580	—
April	39 618	20 146	41 736	1 090	1 870	1 235
Mai	38 546	31 560	49 612	845	480	5 296
Juni	48 647	34 106	35 088	830	1 777	3 665
Juli	43 176	44 107	31 176	2 235	700	2 745
August	53 225	46 821	27 428	160	170	660
September	61 329	60 477	43 812	140	65	2 365
Oktober	73 444	65 630	38 984	2 188	1 690	2 817
November	67 626	52 253	38 544	1 517	1 325	1 255
Dezember	47 327	24 846	27 063	435	670	1 545
Insgesamt	483 988	403 933	356 334	9 627	10 827	22 671
B. Talverkehr (von Bahn zu Schiff)						
Januar	142 371	86 258	35 726	1 142	—	2 121
Februar	1 671	6 694	22 689	—	1 205	762
März	218 808	346 781	201 641	2 819	5 081	1 824
April	458 081	293 611	216 257	5 834	6 457	3 253
Mai	387 256	266 717	267 010	4 234	7 352	5 895
Juni	271 691	223 662	202 698	3 199	6 958	4 573
Juli	371 266	305 679	207 895	3 406	7 747	6 408
August	296 346	279 908	181 016	5 390	6 222	1 110
September	318 426	271 956	168 733	7 204	8 135	1 525
Oktober	362 455	310 171	214 297	436	5 773	3 775
November	282 770	315 585	224 534	3 682	3 004	6 417
Dezember	226 730	260 765	232 253	3 044	2 889	5 918
Insgesamt	3 337 871	2 967 787	2 174 747	40 390	60 823	43 581

*) nach Angabe der Reichsbahndirektion Duppeln.

1926 = 100^{X)}

Der Gesamtwasserumschlag in den obererschleifischen Oderhäfen Cosel und Oppeln (—) sowie die Anzahl der Tage, an denen die Oder mit einer Ladetiefe von 1,50 m gefahren werden konnte (---) in den Jahren 1926-1937



X) Das Jahr 1926 ist in Oberschlesien als Normaljahr bezügl. Vollschiffigkeit und Wasserumschlag anzuspochen.

Übersicht über die Anzahl der Tage,
an denen die Oder in den Jahren 1926 — 1937 mit einer Ladetiefe
von 1,50 m und mehr befahren werden konnte.

Jahr	Anzahl der Tage	Jahr	Anzahl der Tage
1926	301	1932	138
1927	255	1933	41
1928	143	1934	62
1929	123	1935	146
1930	193	1936	258
1931	258	1937	193

Gesamtumschlagzahlen in den oberichlesischen Oberhäfen
Gosel und Duppeln in 1000 Tonnen*)

Jahr	Gesamtverkehr	Jahr	Gesamtverkehr
1926	3 151	1932	1 721
1927	3 368	1933	1 567
1928	2 125	1934	2 222
1929	2 415	1935	2 597
1930	2 315	1936	3 443
1931	2 233	1937	3 872

*) nach Angaben der Reichsbahndirektion Duppeln.

Der Wasserumschlag in den oberschlesischen Oberhäfen
Kojel und Dppeln-Hafen*) — in Tonnen.

	1937	1936	Veränderung 1937 gegen 1936 in v. H.
A. Vom Schiff zur Bahn:			
Eisenerze	285 212	232 295	+ 22,78
Schwefelkies und Abbrände	32 300	32 818	— 1,58
Alteisen	27 780	15 290	+ 81,69
Sand und Kies	81 097	38 723	+ 109,42
Phosphate	45	1 080	— 95,83
übrige Güter	67 181	94 554	— 28,95
Gesamtumschlag A.	493 615	414 760	+ 19,01
In v. H. vom Gesamtumschlag A.:			
Eisenerze	57,78	56,00	
Schwefelkies und Abbrände	6,54	7,91	
Alteisen	5,63	3,69	
Sand und Kies	16,43	9,34	
Phosphate	0,009	0,26	
übrige Güter	13,61	22,80	
B. Von Bahn zu Schiff:			
Kohle und Koks	3 246 599	2 857 139	+ 13,63
Eisen und Stahl	10 505	8 830	+ 18,97
Getreide	19 506	33 111	— 41,09
Zucker	30 662	26 904	+ 13,97
Zement	33 476	42 476	— 21,19
übrige Güter	37 514	60 148	— 37,63
Gesamtumschlag B.	3 378 261	3 028 608	+ 11,55
In v. H. vom Gesamtumschlag B.:			
Kohle und Koks	96,10	94,34	
Eisen und Stahl	0,31	0,29	
Getreide	0,58	1,09	
Zucker	0,91	0,89	
Zement	0,99	1,40	
übrige Güter	1,11	1,99	

*) nach Angabe der Reichsbahndirektion Dppeln

Übersicht über die Verfehrsarten (In- und Ausland) des Reichspostdirektionsbezirks Spewin.

Verfehrsweig	1. Vierteljahr		2. Vierteljahr		3. Vierteljahr		4. Vierteljahr		1937	1936	Veränderung 1937 gegen 1936 in v. H.
	1937	1936	1937	1936	1937	1936	1937	1936	1937	1936	
Eingelieferte gewöhnliche Briefsendungen . . .	14 482 068	13 749 697	14 703 628	13 271 552	15 041 546	14 698 816	16 720 464	16 215 720	60 947 706	57 935 785	+ 5 20
Eingelieferte Einschreibbriefsendungen . . .	314 049	199 586	271 884	242 263	248 261	224 165	310 582	256 166	1 144 776	922 180	+ 24,14
Eingelieferte Pakete (einschl. Postgüter und Rezipiente) . . .	593 380	538 914*)	605 209	558 119*)	616 865	560 257*)	841 287	794 599	2 656 741	2 451 889	+ 8 35
Aufgegebene Telegramme . . .	36 762	37 194	44 618	45 608	44 820	46 812	47 220	45 924	173 420	175 538	- 1,21
Druckepräge . . .	3 980 804	3 871 483	4 071 556	3 811 187	4 051 232	3 887 421	3 324 650	4 178 745	15 428 242	15 748 836	- 2,04
Remittenzpräge . . .	852 525	835 825*)	925 372	870 253*)	978 858	954 957*)	976 577	983 060	3 733 332	3 594 095	+ 3,87

*) berichtigte Zahlen

Arbeitsstatistik.

Belegschaftsziffern in der Berg- und Hüttenindustrie.

1937	Steinkohlen- gruben		Hoheöfen		Brikettfabriken	
	insgesamt	davon weibl.	insgesamt	davon weibl.	insgesamt	davon weibl.
Januar	41 452	386	1 379	21	161	4
Februar	41 407	388	1 447	21	173	4
März	41 547	391	1 452	23	159	4
April	42 065	381	1 575	24	139	4
Mai	42 694	377	1 585	24	138	3
Juni	43 648	378	1 578	24	134	3
Juli	44 355	379	1 614	24	138	3
August	45 064	379	1 624	24	154	3
September	45 787	376	1 682	22	163	3
Oktober	47 044	376	1 674	22	182	3
November	47 276	369	1 678	22	175	3
Dezember	47 528	378	1 683	20	174	3
Jahresdurchschnitt 1937	43 965	384	1 586	23	157	3
" 1936	39 574 ^{*)}	386 ^{*)}	1 378	21	150	2
" 1935	38 888	423	1 225	18	159	3
" 1934	37 602	449	1 189	13	159	3
" 1933	36 095	480	970	12	191	4
" 1932	36 575	571	988	21	177	5

^{*)} berichtigte Zahl.

**Belegschaftsziffern der Eisenhütten, Zink- und Bleierzgruben,
sowie Zinkwalzwerke.**

Jahres- durchschnitt	Eisenhütten		Zink- und Bleierzgruben		Zinkwalzwerke	
	insgesamt	davon weiblich	insgesamt	davon weiblich	insgesamt	davon weiblich
1937	13 558	699	2 979	173	180*)	1
1936	12 379	644	2 848	191	179	1
1935	11 283	693	2 492	220	173	1
1934	9 566	648	2 197	272	174	1
1933	7 557	507	1 710	291	146	1
1932	6 799	487	1 569	268	161	1

*) Zwölfmonatsdurchschnitt

Schichtförderanteil in den Steinkohlenbergwerken Deutsch-Oberschlesiens

Jahres- bzw. Monatsdurchschnitt	Belegschaft unter Tage (einschl. der Jugendlichen)		Gesamt- belegschaft	
	t	in v. H. von 1932	t	in v. H. von 1932
1932	2,249	100	1,678	100
1933	2,348	104,4	1,754	104,5
1934	2,367	105,2	1,764	105,1
1935	2,435	108,3	1,811	107,9
1936	2,523	112,2	1,897	113,1
1937				
Januar	2,553	113,5	1,941	115,7
Februar	2,536	112,8	1,930	115,0
März	2,553	113,5	1,942	115,7
April	2,560	113,8	1,958	116,7
Mai	2,527	112,4	1,938	115,5
Juni	2,540	112,9	1,949	116,2
Juli	2,514	111,8	1,933	115,2
August	2,472	109,9	1,907	113,6
September	2,477	110,1	1,918	114,3
Oktober	2,457	109,2	1,908	113,7
November	2,443	108,6	1,906	113,6
Dezember	2,414	107,3	1,875	111,7
Jahresdurchschnitt	2501	111,2	1,924	114,7

Durchschnittslöhne der Hauer (Steinkohlengruben).

	Leistungslohn ¹⁾ je verfahrenere Schicht RM	Soziallohn ²⁾ je vergütete Schicht RM	Barverdienst ³⁾ des Arbeiters RM	Gesamt- einkommen ⁴⁾ je vergütete Schicht RM
1932	6,72	0,30	7,05	7,30
1933	6,74	0,30	7,07	7,32
1934	6,96	0,30	7,29	7,53
1935	7,09	0,30	7,42	7,67
1936	7,16	0,29	7,49	7,73
1937				
Januar	7,21	0,30	7,56	7,79
Februar	7,21	0,30	7,58	7,83
März	7,22	0,29	7,57	7,78
April	7,28	0,29	7,65	7,84
Mai	7,23	0,29	7,66	7,80
Juni	7,28	0,29	7,64	7,82
Juli	7,25	0,28	7,61	7,80
August	7,30	0,29	7,65	7,79
September . . .	7,25	0,28	7,62	7,81
Oktober	7,30	0,28	7,68	7,93
November	7,37	0,29	7,83	8,11
Dezember	7,24	0,29	7,66	7,92
Jahresdurchschnitt	7,26	0,29	7,64	7,85

¹⁾ Der Leistungslohn ist der Gehingelohn oder der Schichtlohn unter Ausschaltung aller Zuschläge für Heberarbeiten, aber einschl. der Versicherungsbeiträge der Arbeiter.

²⁾ Der Soziallohn umfaßt Hausstands- und Kindergebel.

³⁾ Der Barverdienst ist der Leistungslohn zuzüglich aller Zuschläge für Überarbeiten, sowie des Soziallohns (Hausstands- und Kindergebel).

⁴⁾ Das Gesamteinkommen ist der Barverdienst zuzüglich der wirtschaftlichen Beihilfen (Wert der Deputatlohn und Urlaubsentfchädigung). Der Leistungslohn und der Barverdienst sind je verfahrenere, das Gesamteinkommen je vergütete Schicht berechnet worden. Unter „vergüteten Schichten“ versteht man die Summe der verfahrenen Schichten und der bezahlten Urlaubsschichten.

Durchschnittslöhne der Belegschaft unter Tage (Steinkohlengruben).

	Leistungslohn ¹⁾ je verfahrenene Schicht RM	Soziallohn ²⁾ je vergütete Schicht RM	Barverdienst ³⁾ des Arbeiters RM	Gesamtein- kommen ⁴⁾ je ver- gütete Schicht RM
1932	5,43	0,21	5,67	5,88
1933	5,45	0,21	5,68	5,89
1934	5,57	0,21	5,82	6,02
1935	5,67	0,22	5,93	6,14
1936	5,75	0,22	6,02	6,23
1937				
Januar	5,80	0,22	6,10	6,28
Februar	5,81	0,22	6,11	6,33
März	5,80	0,22	6,09	6,26
April	5,82	0,22	6,12	6,30
Mai	5,78	0,22	6,14	6,28
Juni	5,80	0,22	6,09	6,26
Juli	5,79	0,22	6,09	6,24
August	5,81	0,22	6,11	6,24
September	5,78	0,22	6,10	6,28
Oktober	5,80	0,22	6,13	6,35
November	5,86	0,23	6,25	6,50
Dezember	5,80	0,23	6,16	6,38
Jahresdurchschnitt	5,80	0,22	6,12	6,31

Durchschnittslöhne der Gesamtbelegschaft (Steinkohlengruben).

	Leistungslohn ¹⁾ je verfahrenene Schicht RM	Soziallohn ²⁾ je vergütete Schicht RM	Barverdienst ³⁾ des Arbeiters RM	Gesamtein- kommen ⁴⁾ je ver- gütete Schicht RM
1932	5,21	0,20	5,45	5,66
1933	5,20	0,20	5,44	5,65
1934	5,30	0,20	5,55	5,75
1935	5,37	0,21	5,63	5,83
1936	5,44	0,21	5,71	5,91
1937				
Januar	5,48	0,21	5,77	5,94
Februar	5,48	0,21	5,77	5,99
März	5,47	0,21	5,76	5,92
April	5,49	0,21	5,78	5,96
Mai	5,47	0,21	5,84	5,96
Juni	5,48	0,21	5,77	5,93
Juli	5,47	0,21	5,76	5,90
August	5,49	0,21	5,79	5,92
September	5,48	0,21	5,78	5,95
Oktober	5,49	0,21	5,81	6,02
November	5,55	0,22	5,93	6,16
Dezember	5,49	0,21	5,84	6,06
Jahresdurchschnitt	5,49	0,21	5,80	5,98

¹⁻⁴⁾ f. Seite 33.

Die Arbeitslosigkeit am Jahresende nach Landesarbeitsamtsbezirken

Landesarbeitsamtsbezirk	1933	1935	1936	1937
Ostpreußen	37 474	38 744	36 299	52 609
Schlesien	322 632	258 493	168 294	116 331
davon Oberschlesien	97 961	72 106	49 089	36 903
Brandenburg	643 275	327 604	190 161	139 847
Pommern	50 324	45 773	30 384	36 090
Nordmark	298 460	155 896	96 091	78 333
Niedersachsen	225 162	101 251	37 263	26 526
Westfalen	297 507	185 297	110 886	46 823
Rheinland	546 981*)	384 468	252 482	149 211
Hessen	225 386	154 721	94 340	56 129
Mitteldeutschland	313 201	175 494	72 544	51 540
Sachsen	504 018	340 626	206 155	123 031
Bayern (einschl. Pfalz)	362 784	227 997	127 922	84 190
Südwestdeutschland	231 851	111 591	56 041	33 930
Deutsches Reich	4 059 055*)	2 507 955	1 478 862	994 950

*) Ohne Saarland

Von den Arbeitsämtern registrierte Arbeitslose (arbeitslose Arbeitsuchende).

Stand am Ende des Monats	Oberschlesien		Niederschlesien		Deutsches Reich*)	
	1937	1936	1937	1936	1937	1936
	in 1000					
Januar	64 558	78 445	142 947	190 215	1 853	2 520
Februar	65 142	82 851	132 030	195 616	1 611	2 515
März	46 336	62 991	99 783	155 575	1 245	1 937
April	29 860	55 561	72 776	155 212	961	1 763
Mai	19 077	46 797	55 480	130 551	776	1 491
Juni	13 302	37 498	44 421	116 061	648	1 315
Juli	9 353	29 412	35 889	100 978	563	1 170
August	7 282	27 664	30 479	78 962	509	1 098
September	4 520	21 573	21 293	67 065	469	1 035
Oktober	3 432	18 943	19 851	62 259	502	1 076
November	9 747	24 966	32 287	82 527	573	1 197
Dezember	36 903	49 089	79 428	119 205	995	1 479

Veränderung gegenüber dem Vorjahr am Jahresende in v. H. . . .

(Die fetten Monatsziffern geben die Höchst- und Tiefpunkte der Arbeitslosigkeit in dem betreffenden Jahre an)

-24,82	-31,92	-33,37	-36,04	-32,72	-41,03
---------------	---------------	---------------	---------------	---------------	---------------

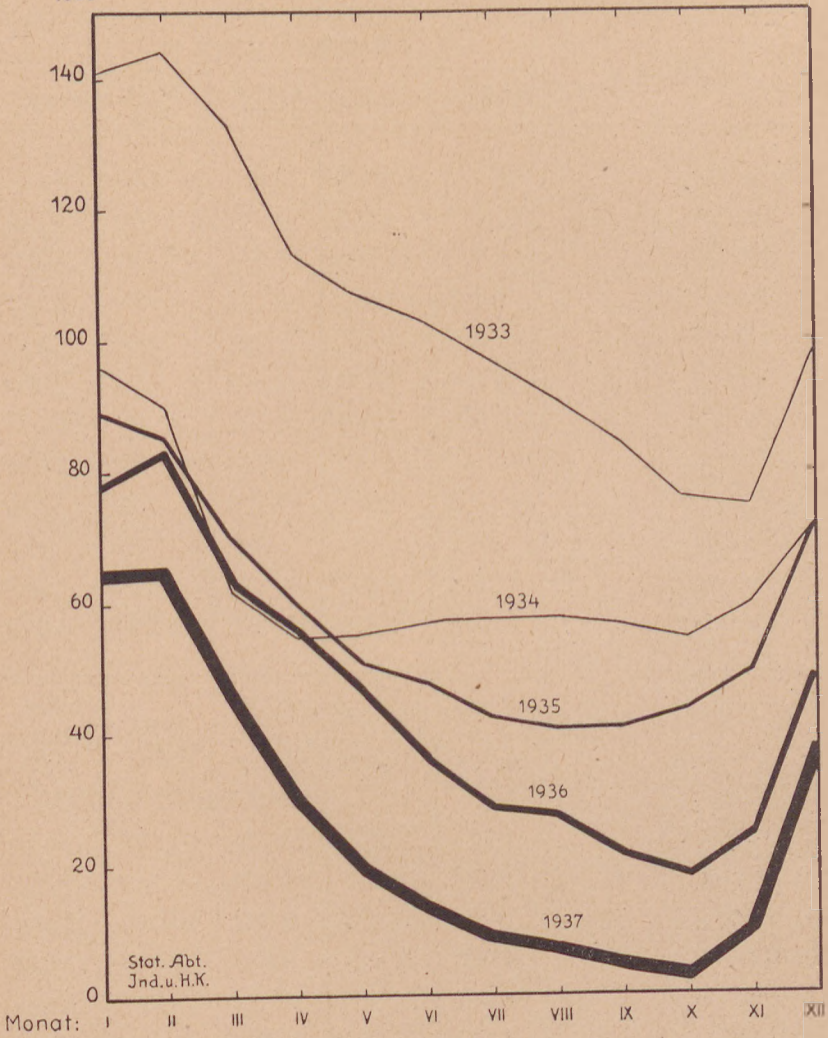
*) Januar und Februar 1936 ohne Saarland

Arbeitslose Arbeitssuchende nach Berufsgruppen in Oberösterreich.

Berufsgruppe	1937		1936		1935	
	30. 6.	31. 12.	30. 6.	31. 12.	31. 1.	31. 12.
Land- und Forstwirtschaft	205	1 613	1 480	2 142	25 895	9 282
Industrie der Steine und Erden	147	1 620	676	1 979	5 522	3 628
Baugewerbe	553	9 253	1 879	9 561	15 589	12 105
Berufsgewerbe	746	1 334	1 927	1 944	5 796	4 187
Ungeleitete Arbeiter	4 819	14 608	13 006	17 640	32 344	26 328
Überwiegend Saisonarbeitende	6 470	28 428	18 968	33 266	85 146	55 530
Bergbau	671	578	3 431	2 660	9 414	8 134
Metallverarbeitung	1 047	1 529	3 351	2 670	12 715	9 205
Spinnstoffgewerbe	143	208	508	285	1 936	1 216
Holz- und Schnitzstoffgewerbe	396	1 343	1 358	1 962	4 620	3 070
Nahrungs- und Genussmittelgewerbe	454	767	1 454	1 314	3 537	2 703
Bekleidungs- und Textilgewerbe	416	649	944	969	2 769	1 853
Übrige Berufsgruppen	4 087	6 283	13 418	11 925	44 341	32 785
Kaufmännische Angestellte	2 052	1 470	3 739	2 718	8 356	6 647
Technische Angestellte	290	432	674	615	2 489	1 906
Sonstige Angestellte	403	290	699	565	1 053	1 093
Angestellte insgesamt	2 745	2 192	5 112	3 898	11 898	9 646
Arbeitssuche insgesamt	13 302	36 903	37 498	49 089	141 385	97 961

in
1000

Arbeitslose in Oberschlesien



Zahl der arbeitslosen Arbeitsuchenden in Oberschlesien 1937.

Stichtag	A r b e i t s a m t				
	Beuthen	Gleiwitz	Hindenburg	Kreuzburg	Reiße
31. Januar	5 492	8 198	5 824	5 876	5 434
28. Februar	5 652	8 412	5 947	5 600	5 146
31. März	4 798	5 333	5 038	3 491	3 334
30. April	3 501	3 642	4 244	994	2 537
31. Mai	2 996	2 327	3 218	396	1 987
30. Juni	1 984	1 752	2 842	74	1 963
31. Juli	1 689	1 541	2 028	97	1 167
31. August	1 149	1 515	1 813	34	1 054
30. September	793	981	1 153	36	393
31. Oktober	772	783	912	67	177
30. November	974	1 056	1 170	1 326	989
31. Dezember	2 078	2 502	2 462	4 223	4 019

	A r b e i t s a m t			Ober- schlesien	davon Industrie- gebiet
	Neunköb- nitz	Oppeln	Watt- scheidt		
31. Januar	8 154	14 956	10 624	64 558	19 514
28. Februar	8 375	14 908	11 102	65 142	20 011
31. März	5 935	10 084	8 323	46 336	15 169
30. April	4 037	5 428	5 477	29 860	11 387
31. Mai	2 201	2 698	3 254	19 077	8 541
30. Juni	1 044	1 778	1 865	13 302	6 578
31. Juli	584	768	1 479	9 353	5 258
31. August	360	445	912	7 282	4 477
30. September	126	251	787	4 520	2 927
31. Oktober	96	248	377	3 432	2 467
30. November	1 047	2 189	996	9 747	3 200
31. Dezember	5 412	9 761	6 446	36 903	7 042

Arbeitslose Arbeitsjuchende auf das 1000 der Bevölkerung 1937
(Bevölkerungsstand vom 16. 6. 1933).

Stand am Monatsende	Ober-	Nieder-	Gesamt-	Ost-	West-	Sachsen	Deutsches Reich
	Schlesien						
Januar	43,5	44,6	44,1	24,6	21,9	47,3	28,1
Februar	43,9	41,2	41,9	24,2	19,5	42,4	24,4
März	31,2	31,1	31,0	19,0	16,5	34,6	18,9
April	20,1	22,7	21,8	5,0	13,2	26,8	14,6
Mai	12,9	17,3	15,8	2,0	10,9	22,1	11,8
Juni	9,0	13,9	12,3	1,4	8,7	18,6	9,8
Juli	6,3	11,2	9,6	1,4	7,6	15,6	8,5
August	4,9	9,5	8,0	1,3	6,7	13,3	7,7
September	3,0	6,6	5,5	1,3	5,8	11,8	7,1
Oktober	2,3	6,2	4,9	2,2	6,0	12,3	7,6
November	6,6	10,1	8,9	5,3	5,8	14,4	8,7
Dezember	24,9	24,8	24,7	22,5	8,9	23,6	15,1

Die fetten Ziffern liegen unter dem Reichsdurchschnitt

Notstandsarbeiter in Oberschlesien

Stand am Monatsletzen	1937	1936	Veränderung 1937 gegenüber dem Vorjahr
Januar	1 013	3 053	— 2 040
Februar	972	1 898	— 926
März	3 975	6 469	— 2 494
April	4 677	4 806	— 129
Mai	3 803	3 308	+ 495
Juni	3 589	2 782	+ 807
Juli	2 657	2 935	— 278
August	2 331	3 459	— 1 128
September	2 727	5 172	— 2 445
Oktober	3 019	6 681	— 3 662
November	2 994	7 101	— 4 107
Dezember	1 338	4 126	— 2 788

Berufsaus- Die städtischen kaufmännischen Unterrichts- Städte mit Berufs-

19

	Ein- woh- ner	Kaufmännische Berufsschulen						2-jährige Handelsschulen				
		Klassenzahl			Schülerzahl		Wo- chen- stun- den- zahl	Klassenzahl		Schülerzahl		Wo- chen- stun- den- zahl
		männ- lich	weib- lich	gem.	männ- lich	weib- lich		U.St.	D.St.	männ- lich	weib- lich	
Beuthen . . .	102	12	12	3	514	450	213	3	1	54	83	128
Gleiwitz . . .	113	9	5	10	533	299	190	3	3	134	112	244
Hindenburg	131	9	8	—	239	277	105	1	1	20	23	68
Meiße	37	6	5	1	199	173	82	2	2	70	91	136
Oppeln	50	9	6	22	590	456	302	1	1	39	46	79
Ratibor	52	3	—	20	388	242	158	—	—	—	—	—
Gr. Strehliß	12	—	—	4	86	43	30	1	2	85	48	112
Neustadt	17	—	—	6	99	94	36	2	2	95	63	137
Insgesamt	514	48	36	66	2648	2034	1116	13	12	497	466	904

	1-jährige Höhere Handelsschulen					2-jährige Höhere Handelsschulen				
	Klassenzahl	Schülerzahl		Wo- chen- stun- den- zahl	Klassenzahl		Schülerzahl		Wo- chen- stun- den- zahl	
		männ- lich	weib- lich		U.St.	D.St.	männ- lich	weib- lich		
Beuthen	1	13	28	32	—	1	5	13	34	
Gleiwitz	—	—	—	—	1	1	29	35	76	
Hindenburg	1	5	27	33	—	—	—	—	—	
Meiße	1	8	16	34	—	—	—	—	—	
Oppeln	2	13	61	72	—	—	—	—	—	
Ratibor	1	5	22	35	—	—	—	—	—	
Gr. Strehliß	—	—	—	—	—	—	—	—	—	
Neustadt	—	—	—	—	—	—	—	—	—	
Insgesamt	6	44	154	206	1	2	34	48	110	

bildungswesen.
Anstalten in Oberschlesien.
u n d Fachschulen.

37.

3-jährige Handelsschulen						Wahlfreie Kurse			
Klassenzahl			Schülerzahl		Wochen- stunden- zahl	Zahl	Wochen- stunden- zahl	Hörerzahl	
II. St.	III. St.	D. St.	männl.	weibl.				männl.	weibl.
—	2	1	46	36	96	5	20	52	52
1	1	—	60	10	69	2	4	39	51
1	1	1	54	49	105	1	1	25	12
—	—	—	—	—	—	—	—	—	—
1	2	1	95	43	147	4	16	47	46
2	2	2	134	80	192	3	12	30	22
—	—	—	—	—	—	—	—	—	—
—	—	—	—	—	—	—	—	—	—
5	8	5	389	218	609	15	53	193	183

Gesamt- schülerzahl			Gesamt- klassen- zahl		Gesamt- wochen- stunden- zahl	Gesamtzahl der Lehrkräfte			Gesamtzahl der Klassen- räume	
						a) hauptamtliche		b) neben- amtlich		
männl.	weibl.	insges.	Ver- schulen	Fach- schulen	fest angest.	beschäf- tigt	—	nor- male	besondere Fach- räume	
684	662	1346	27	9+5	523	14	3	3	11	3
795	507	1302	24	10+2	583	11	5	12	15	7
343	388	731	17	6+1	312	12	—	3	9	3
277	280	557	12	5	252	10	1	1	9	5
784	652	1436	37	8+4	616	16	6	1	13	9
557	366	923	23	7+3	397	9	4	3	7	3
171	91	262	4	3	142	1	3	3	3	1
194	157	351	6	4	173	2	4	—	5	3
3805	3103	6908	150	52+15	2998	75	26	26	72	34

Städte, die nur Berufsschulen haben.
1937

O r t	Ein- wohner Zau= send	Klas= sen= zahl	S c h ü l e r z a h l			Wochen= stunden= zahl	Zahl der Lehrkräfte	
			männl.	weibl.	insgef.		haupte= amtl.	neben= amtl.
Bauerwitz	4 ¹ / ₄	2	34	3	37	10	1	—
Kreisberufsschule: Bobrek-Karf . .	—	—	—	—	—	—	—	—
Die kaufm. Berufsschüler sind zu Beginn des neuen Schuljahres nach Bentzen u. Hindenburg umgeschult worden.								
Cosel	20 ¹ / ₂	7	171	67	238	42	2	—
Verbands- berufsschule:								
(Kreuzburg . . .	13	7	129	76	205	24	2	—
Konstadt	3 ¹ / ₂	3	51	23	74	22	1	—
Pitschen)	3	1	24	3	27	6	1	—
Falkenberg . . .	2 ³ / ₄	1	44	7	51	6	—	1
Friedland	2	1	19	10	29	6	—	1
Grottkau	4 ¹ / ₂	3	70	12	82	18	1	2
Guttentag	4 ¹ / ₄	2	40	20	60	12	1	—
Katscher	9	3	36	25	61	21	1	—
Krappitz	5 ¹ / ₂	3	66	26	92	18	1	1
Leobschütz	14	9+2	150	90	240	18	2	—
Oberglogau . . .	8	3	58	36	94	18	1	—
Ottmachau . . .	4 ¹ / ₂	2+1	34	14	48	12	1	—
Patschkau	8	3+1	54	26	80	19	1	—
Peiskretscham .	8	1	27	11	38	6	1	—
Rosenberg	7	3	48	37	85	18	—	3
Ziegenhals . . .	10	3	40	34	74	18	—	4
Zülz	3	2	19	10	29	8	1	—
Insgesamt	134 ^B / ₄	59+4	1114	530	1644	302	18	12

Personalunion der Lehrkräfte besteht zwischen Bauerwitz—Katscher, Krappitz—Oberglogau, Ottmachau—Patschkau, Peiskretscham—Bentzen, Zülz—Neustadt.

Gesamtübersicht über das kaufmännische Schulwesen Oberschlesiens 1932—1937

J a h r	Schülerzahl		Klassenzahl		Lehrerzahl	
	Berufs- schulen	Fach- schulen	Berufs- schulen	Fach- schulen	haupt- amtlich *)	neben- amtlich beschäftigt
1932	3903	1255	166	44 + 2 Kurse**	95	39
1933	3478	1015	159	41 + 3 Kurse	96	29
1934	3982	973	161	40 + 3 Kurse	99	19
1935	5037	1787	174	43 + 37 Kurse	110	26
1936	5916	2176	189	51 + 25 Kurse	119	26
1937	6326	2226	209	52 + 19 Kurse	119	38

*) Unter hauptamtlich sind hier sowohl die festangestellten als auch die voll beschäftigten Lehrkräfte zu verstehen.

**) Wahlfreie Kurse wurden 1931/34 in der Hauptsache nur im Winterhalbjahr abgehalten, sind also am 1. Juni als Stichtag hier nicht enthalten. Seit 1935 sind Sommer- und Winterkurse wieder zusammengefaßt worden.

Industriefacharbeiterprüfungen 1937

	Prädikat			nicht bestanden	insgesamt
	1	2	3		
Maschinen- und Betriebschlosser . . .	3	46	94	12	155
Dreher	1	12	17	—	30
Klempner	—	—	1	—	1
Modelltiöcher	—	7	4	—	11
Rohr-(Kupfer)schmiede	—	5	14	—	19
Schmelzschweißer	—	2	—	—	2
Elektroinstallateur	—	3	7	4	14
Formen	—	6	8	—	14
Techn. Zeichner	—	2	1	—	3
Teppich-Weber	—	2	—	—	2
Brauer	—	8	3	—	11
Buchdrucker	—	1	5	—	6
Schriöfsetzer	—	9	9	—	18
Buchdruckermeister	—	—	5	—	5
Maurer, Zimmerer und Betonbauer .	—	4	9	—	13
Malernberufe der Textilindustrie . . .	1	16	32	2	51
	5	123	209	18	355

Die kaufmännischen Abschluß-

Statistische Zusammenstellung der ober-schleſiſchen

Ort	Prüfſinge der 2-jährigen bezw. *) 1-jährigen Höheren Handelſchule				Prüfſinge der 3-jährigen Handelſchule				Prüfſinge der 2-jährigen Handelſchule			
	gemeldet		beſtanden		gemeldet		beſtanden		gemeldet		beſtanden	
	m.	w.	m.	w.	m.	w.	m.	w.	m.	w.	m.	w.
Beuthen	4	10	4	10	11	6	10	6	11	9	10	9
Gleiwitz	7	10	6	10	18	5	16	4	17	18	17	18
Hindenburg	10	20	9	20	9	3	8	—	15	14	14	13
Reiße	8	17	7	17	—	—	—	—	26	31	23	29
Oppeln	17	44	14	44	24	—	23	—	22	14	21	14
Ratibor	13	21	13	20	32	2	19	2	—	—	—	—
Groß Strehliß	—	—	—	—	—	—	—	—	32	9	26	6
Neuſtadt	—	—	—	—	—	—	—	—	18	27	16	24
Bobref Karf	—	—	—	—	—	—	—	—	—	—	—	—
Coſel	—	—	—	—	—	—	—	—	—	—	—	—
Falkenberg	—	—	—	—	—	—	—	—	—	—	—	—
Grottkau	—	—	—	—	—	—	—	—	—	—	—	—
Guttentag	—	—	—	—	—	—	—	—	—	—	—	—
Katſcher	—	—	—	—	—	—	—	—	—	—	—	—
Klauſberg	—	—	—	—	—	—	—	—	—	—	—	—
Konſtadt	—	—	—	—	—	—	—	—	—	—	—	—
Krappitz	—	—	—	—	—	—	—	—	—	—	—	—
Kreuzburg	—	—	—	—	—	—	—	—	—	—	—	—
Leobſchütz	—	—	—	—	—	—	—	—	—	—	—	—
Oberglogau	—	—	—	—	—	—	—	—	—	—	—	—
Ottmachau	—	—	—	—	—	—	—	—	—	—	—	—
Paſſchau	—	—	—	—	—	—	—	—	—	—	—	—
Weiſtrefſcham	—	—	—	—	—	—	—	—	—	—	—	—
Rosenberg	—	—	—	—	—	—	—	—	—	—	—	—
Ziegenhals	—	—	—	—	—	—	—	—	—	—	—	—
Zülz	—	—	—	—	—	—	—	—	—	—	—	—
	59	122	53	121	84	16	76	12	141	122	127	113

*) Beuthen und Gleiwitz haben 2-jährige Höhere Handelſchulen, Hindenburg, Reiße, Oppeln und Ratibor haben 1-jährige Höhere Handelſchulen.

prüfungen in Schule und Praxis

Prüfungsergebnisse im Jahre 1937

Kaufmannsgehilfenprüfung ^{**)} einchl. Bank- u. Verftcherungsgehilfen im Jahre 1937										Geschäftstienografen- prüfung				Maschinenschreiber- prüfung			
gemeldet		zugelassen		zunächst nur schrift- lich geprüft		theoretisch u. praktisch bestanden		nicht bestanden		gemeldet		bestanden		gemeldet		bestanden	
m.	w.	m.	w.	m.	w.	m.	w.	m.	w.	m.	w.	m.	w.	m.	w.	m.	w.
77	37	71	35	9	18	55	15	7	2	20	20	14	20	4	11	3	8
148	49	146	49	35	19	100	30	11	—	13	34	8	28	—	—	—	—
49	21	49	20	6	7	38	13	5	—	3	12	3	12	—	—	—	—
85	22	84	22	29	6	50	15	5	1	9	17	8	17	1	—	1	—
183	50	180	46	9	7	157	38	14	1	20	27	20	27	—	—	—	—
78	14	77	14	24	—	48	13	5	1	10	13	7	9	2	3	2	3
7	1	7	1	—	—	7	1	—	—	—	—	—	—	—	—	—	—
20	16	19	16	4	1	13	14	2	1	5	3	5	3	—	—	—	—
13	2	13	2	—	—	13	2	—	—	—	—	—	—	—	—	—	—
15	1	15	1	1	—	11	1	3	—	—	—	—	—	—	—	—	—
12	2	10	2	—	—	10	2	—	—	—	—	—	—	—	—	—	—
10	2	10	2	—	—	10	2	—	—	—	—	—	—	—	—	—	—
7	2	7	2	—	—	7	2	—	—	—	—	—	—	—	—	—	—
12	2	11	2	2	—	8	2	1	—	—	—	—	—	—	—	—	—
4	9	4	9	—	—	4	9	—	—	—	—	—	—	—	—	—	—
16	3	15	3	2	2	13	1	—	—	—	—	—	—	—	—	—	—
14	3	13	3	—	—	13	3	—	—	—	—	—	—	—	—	—	—
37	29	37	28	2	7	34	20	1	1	—	—	—	—	—	—	—	—
24	13	22	13	1	—	18	9	3	4	—	—	—	—	—	—	—	—
13	4	13	4	1	—	11	4	1	—	—	—	—	—	—	—	—	—
2	2	2	2	—	—	1	2	1	—	—	—	—	—	—	—	—	—
10	4	10	4	—	—	10	4	—	—	—	—	—	—	—	—	—	—
4	1	4	1	—	—	4	1	—	—	—	—	—	—	—	—	—	—
15	2	15	2	—	—	15	2	—	—	—	—	—	—	—	—	—	—
15	4	15	4	5	—	9	4	1	—	—	—	—	—	—	—	—	—
3	—	3	—	—	—	3	—	—	—	—	—	—	—	—	—	—	—
873	295	852	287	130	67	662	209	60	11	80	126	65	116	7	14	6	11
=	1168	=	1139	=	197	=	871	=	71								

**) Lehrlinge, die das Berufsschulziel erreicht, aber noch nicht ausgelernt haben, weil der Eintritt in die praktische Lehre erst später als der Eintritt in die Berufsschule erfolgte, werden zunächst nur auf ihre Schulleistungen hin geprüft; die eigentliche praktisch-theoretisch gemeinsam durchzuführende Kaufmannsgehilfenprüfung erfolgt alsdann am Schluß der Lehrzeit.

**Ergebnisse der kaufmännischen Sachkundeprüfung auf Grund des
Einzelhandelschutzgesetzes im Jahre 1937.**

	gemeldet		bestanden		nicht bestanden	
	m.	w.	m.	w.	m.	w.
Nahrungs- und Genussmittel	89	41	59	35	30	6
Tabakwaren	13	3	10	3	3	—
Spirituosen, Weine	1	1	1	1	—	—
Gemischwaren	10	7	6	4	4	3
Textilien	6	9	3	7	3	2
Pelzwaren	1	—	1	—	—	—
Schuhe	4	—	2	—	2	—
Damenpuß	—	1	—	1	—	—
Zuwelen, Gold- u. Silberwaren	—	1	—	—	—	1
Haus- und Küchengeräte, Glas- und Porzellanwaren	4	—	2	—	2	—
Kohlen- und Düngemittel.	36	3	22	2	14	1
Drogen, Seifen.	2	1	—	1	2	—
Kraftfahrzeugbedarf, Kraftfahrzeuge	4	—	4	—	—	—
Fahrräder und Nähmaschinen	7	—	7	—	—	—
Musikinstrumente	1	—	1	—	—	—
Rundfunk	4	—	2	—	2	—
Altwaren	2	—	1	—	1	—
Möbel	1	—	1	—	—	—
Papierwaren	3	2	3	2	—	—
Beleuchtungs- und Elektrogeräte, sanitäre und Kühlanlagen, Heizungsanlagen	2	—	2	—	—	—
Sportartikel und Kinderwagen	1	2	1	1	—	1
Blumen	1	—	—	—	1	—
Bederwaren	1	1	1	1	—	—
Büromaschinen und Büromöbel	1	—	1	—	—	—
	194	72	130	58	64	14
Ergebnisse vom Jahre 1936:	135	44	81	23	54	21
Ergebnisse vom Jahre 1935:	27	15	12	7	15	8
Insgesamt bis 31. 12. 1937:	356	131	223	88	133	43

Übericht über die Prüfungstätigkeit der Industrie- und Handelskammer
seit 1925.

Gesamtzahl der bis zum 31. 12. 1937 geprüften

Kaufmannsgehilfen (seit 1925)	6 945
Industriefacharbeiter (seit 1926).	2 183
Geschäftsstenographen (seit 1929)	1 139
Maschinenschreiber (seit 1929)	102
Einzelhändler (seit 1935)	487



ZBIORY SPECJALNE

BIBLIOTEKA
UNIwersytecka
GDAŃSK

C1151847

MAHR - 1937

r. wyd. 1938