



# RZECZPOSPOLITA

Dziś 10 stron

ROK V. Nr 25 (1234). CENA 4 ZŁ.

PONIEDZIAŁEK, 26. 1. 1948

## DZIENNIK GOSPODARCZY

ADMINISTRACJA:  
Warszawa, Daszyńskiego 14,  
telefon: 87-112.  
Administacja czynna w godz.  
od 9-13, w soboty od godz. 9-12.

WARSZAWA:  
Warszawa, ul. Marszałkowska 3/5.  
Telefony: dzienny 87-682, nocny 85-046;  
w redakcji gospodarczej: 86-717.  
Sekretars redakcji przyjmuje  
w godzinach od 11 do 12-ej.

Wydawca: Spółdzielnia  
Wydawnicza „Czytelnik” —  
Warszawa, ul. Ignacego  
Daszyńskiego 14.

„Good bye“ dla polityki „trzeciej siły“ — „good bye“ dla sterlinga...

### Dewaluacja franka zdecydowana mimo sprzeciwu W. Brytanii Ale czy będzie wprowadzona w życie?

PARYŻ, 24.1 (API). Jak donosi korespondent Reutera z Paryża, zapadła na dzisiejszym posiedzeniu rady ministrów uchwała zdewaluowania franka i ustanowienia we Francji wolnego rynku na złoto i niektóre waluty zagranicę. Ogłoszony po posiedzeniu komunikat głosi, że rada ministrów uchwaliła przedstawić w parlamencie ustawę „odnoszącą się do zarządzeń o rynku walut zagranicznych i złocie“.

Oficjalny kurs dolara został ustalony na 16 fr. za 1 dolar. Kurs ten obowiązuje w dniu ogłoszenia ustawy ale następnie będzie ulegał wahaniu w zależności od podaży i popytu. Wszelkie ograniczenia handlu walutami i złotem zostają zniesione.

Kurs funta ustalony został na 864 franki za 1 funt. Jedynie w wyniku porozumienia pomiędzy ministrami Crippsem a min. Mayerem, wolny handel funtami we Francji nie został przywrócony.

Ogólne zdziwienie wywołał fakt, iż decyzja ta powzięta została bez zgody a nawet przy wyraźnym sprzeciwie brytyjskiego ministra skarbu Crippsa, który wyjechał z Paryża, nie zdoławszy przeformować swojego stanowiska. Decyzja rządu francuskiego uważana jest w kręgach obserwatorów za dowód zwycięstwa St. Zjednoczonych w ich walce z brytyjskim „blokiem szterlingowym“. Dewaluacja franka a jednocześnie prawne usankcjonowanie wolnego rynku walutowego i wymiennalności waluty francuskiej — ostatecnie w znacznym stopniu pozycję funta szterlinga.

Nieznaną jest jeszcze dotąd decyzja Międzynarodowego Funduszu Monetarnego, który musi wyrazić zgodę na przeprowadzenie całej operacji. W wypadku gdyby rząd francuski, który jest członkiem Funduszu, wyraził swą zgodę na dewaluację franka, Francja będzie zmuszona wnieść dodatkową kwotę w sumie w dolarach, gdyż jej udział w frankach, jaki wniosła swego czasu do funduszu ulegnie automatycznie obniżeniu.

PARYŻ, 24.1 (PAP.). Rzecznik ambasady brytyjskiej w Paryżu za przyczyną wiadomości, jakoby ambasador Wielkiej Brytanii Harvey otrzymał od rządu francuskiego specjalną notę w związku z projektem dewaluacji franka. W nocie ta, Francja miała wystąpić z oświadczeniem, że wycofa się z Międzynarodowego Funduszu Monetarnego, jeśli dyrektorzy Funduszu nie zgodzą się na francuski plan dewaluacji franka.

#### Opinia Ag. Reutersa

Agencja Reutersa stwierdza, że po raz pierwszy w historii W. Brytanii sterling doznał porażki i to w momencie, gdy Bevin apeluje do Zachodniej Europy o zjednoczenie ekonomiczne. Stanowi to „good bye“ dla polityki „trzeciej siły“, a przede wszystkim „good bye“ dla szterlinga.

#### Głosy prasy

Leon Blum na łamach „Populaire“ oświadcza, że chociaż uważa za przykrą okoliczność przeprowadzenie dewaluacji franka, to jednak „mimo formalnej opozycji rządu brytyjskiego, sprzeciwnej ze stanowiskiem rządu amerykańskiego i poporu Międzynarodowego Funduszu Monetarnego“ — decyzja rządu francuskiego musi być wprowadzona w życie. Blum wyraża nadzieję, że nie wpłynie to na pogorszenie stosunków francusko-brytyjskich.

PARYŻ, 24.1 (PAP.). Dziennik „manite“, omawiając spór o dewaluację franka, stwierdza, że brytyjski przygotował szereg zarządzeń o charakterze represyjnym gospodarczym w wypadku, gdyby Francja nie zmieniła swego stanowiska. „Chodzi o naszą walutę — pisze dziennik — ale o jej losach decydują finansjści angielscy i w

wszelkiego rodzaju rycerzy finansów“.

„Le Soir“ oblicza dodatkowe zyski, jakie zgarną we Francji spekulanci złotem w wypadku przywrócenia wolnego obrotu złotem. Oficjalny kurs złotego loudora wynosi obecnie 750 franków, podczas gdy jego kurs na czarnym rynku jest blisko 4 tysiące. Przyjmując, że około 4 tysiące ton UK\*tego we Francji złota złożone jest ze złotych loudorów, jego właściciele zagarnęliby legalnie prawie 2 tysiące miliardów franków.

### Międzynarodowy spór o dewaluację franka

PARYŻ, 24.1 (PAP.). Jak wiadomo, jednym z warunków planu Marshalla jest dewaluacja walut krajów uczestniczących w tym planie, w stosunku do dolara. Zmierzając do wykonania tego warunku, rząd francuski podjął w Waszyngtonie rozmowy w sprawie dewaluacji franka. Dewaluacji tej miało towarzyszyć zniesienie wszelkich ograniczeń handlu walutami i złotem. Spowodowałoby to wahania kursów walut w zależności od podaży i popytu na giełdzie paryskiej.

Przeciwko powyższemu planowi dewaluacji wystąpiła Wielka Brytania, której przedstawiciele twierdzą, że dewaluacja franka pociągnie za sobą dewaluację funta szterlinga.

#### Ambasador W. Brytanii u min. Bidault

PARYŻ, 24.1 (PAP.). Ambasador Wielkiej Brytanii w Paryżu Sir Oliver Harvey odbył w dniu dzisiejszym 45 minutową konferencję z ministrem spraw zagranicznych Bidault.

#### Zabieg Wielkiej Brytanii w Waszyngtonie

PARYŻ, 24.1 (PAP.). Ponieważ mimo stanowczego sprzeciwu rządu brytyjskiego, który delegował do Paryża Crippsa dla przekonania rządu francuskiego o słuszności stanowiska brytyjskiego — przedstawiciele francuscy, poparci przez Waszyngton, nie przyjęli do wiadomości zastrzeżeń brytyjskich, ambasador brytyjski w Waszyngtonie udał się do prezydenta Trumana z prośbą o poparcie stanowiska brytyjskiego. Ambasador brytyjski zwrócił uwagę rządu amerykańskiego, że dalsze zaostrzenie sporu w sprawie dewaluacji franka mogłoby podważyć plan Bevina, zmierzający do konsolidacji krajów Europy Zachodniej pod egidą Ameryki.

(Dalszy ciąg na stronie 2-giej)

### Westfalczycy mogą powracać do Ojczyzny

#### Decyzja Sojuszniczej Rady Kontroli w odpowiedzi na noty polskie

BERLIN 24.1 PAP. — W odpowiedzi na noty polskie w sprawie repatriacji Westfalczyków — Dyrektoriat Polityczny Sojuszniczej Rady Kontroli zakomunikował Polskiej Misji Wojskowej w Berlinie, że sojusznicze władze ustosunkowują się życzliwie do sprawy powrotu Westfalczyków i w miarę możliwości ułatwią im spełnienie ich życzeń.

Równocześnie zacytowano zastrzeżenia brytyjskich władz okupacyjnych, które gotowe są zezwolić na powrót poszczególnych Westfalczyków do Ojczyzny, jeżeli nie są oni zatrudnieni na „istotnych odcinkach pracy“. Władze brytyjskie zobowiązały się interpretować liberalnie pojęcie „istotnych odcinków pracy“.

Treść powyższego oświadczenia oznacza to, co się w języku oficjalnym przywykło nazywać „podstawą do dyskusji“.

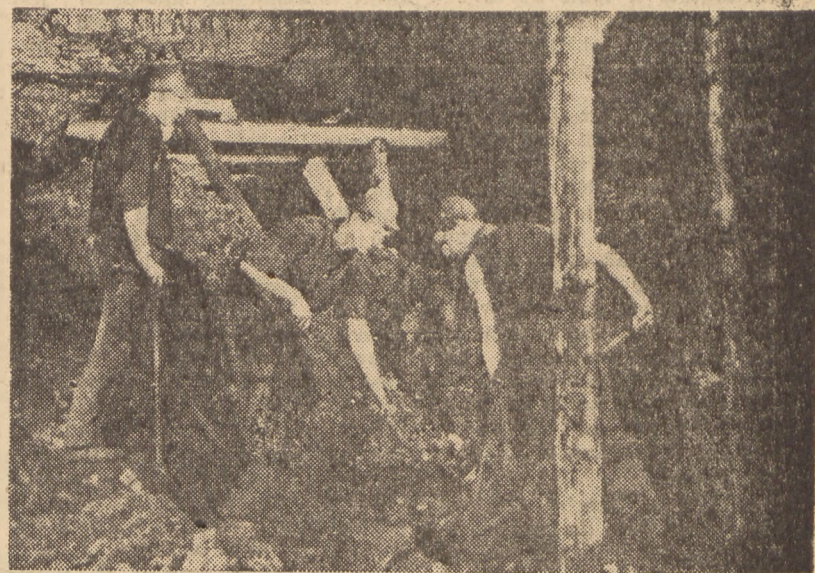
Meritum zagadnienia przedstawia się więc w chwili obecnej następująco: Rząd Brytyjski zdecydował się zrezygnować z nazwywania westfalczyków „Niemcami polskiego pochodzenia“. Dużo w prasie polskiej musiano użyć farby drukarskiej, by wreszcie strona brytyjska zdecydowała się uznać całkowitą absurdalność takiego stanowiska.

Następnie rząd brytyjski zapewnił, iż westfalczy, którzy pragną powrócić do kraju, będą mogli to uczynić. Zastrzeżenia nasze budzą zastrzeżenia brytyjskie, którymi ten powrót obwarowano. Ponieważ rząd brytyjski uznaje zasadę powrotu za słuszną, wiązanie z nią warunków i brak jak do pracy w

istotnych dla przemysłu niemieckiego „gałęziach produkcji“, nawet z zapewnieniem liberalnej oceny tej „istotności“ — jest właściwie utrzymywaniem się na poprzednim stanowisku. Przecież terminologia o „Niemcach polskiego pochodzenia“ zasłaniała jedynie ten ulatwień powód istotny, dla którego zabraniano Polakom z Westfalii powrotu do kraju. Tak więc obecne zezawuwanie owej „genealogicznej“ terminologii nie oznacza, iż brytyjski zarząd okupacyjny gotów jest wyciągnąć wnioski z uznania słuszności samej zasady, tj. zezwolić na powrót Polaków do kraju bez względu na takie czy inne reperkusje na niemieckim rynku pracy.

Na tym więc odcinku wtle zależy od tego, jak będzie ten „liberalizm“ wyglądał w praktyce, tzn. jak wartościowych górników i hut

### Rekordowe wydobycie węgla w kopalni „Katowice“



Kopalnia „Katowice“ osiągnęła w roku 1947 — 963.159 ton wydobycia węgla kamiennego, co stanowi najwyższy uzyskany dotychczas wynik produkcyjny. Podczas, gdy w roku 1945 wydobycie tej kopalni wyniosło 397.168 ton, w roku 1946 wysiłek załogi i przeprowadzone usprawnienia przyczyniły się do podniesienia produkcji do 773.841 ton, poważny wzrost wydobycia w roku ubiegłym jest przede wszystkim wynikiem współzawodnictwa pracy. Dodać należy, iż najwyższe wydobycie tej kopalni w okresie przedwojennym uzyskane przez załogę w roku 1938 wynosiło 834.775 ton. — Na ilustracji praca w „przodku“ kopalni.

### Bilans handlowy Polski w roku 1947

Według danych przybliżonych w listopadzie 1947 r., obroty handlowe Polski z zagranicą w okresie styczeń — listopad 1947 r. wyniosły: w przywozie 261.237.000 dolarów, w wywozie 211.918.000 dolarów.

W listopadzie r. ub. przywieziono towarów wartości 28.246.900 dol., natomiast wywieziono za 22.179.000 dolarów.

Liczyby te nie obejmują dostaw UNRRA, demobilu i reparacji.

### Uczciwy głos angielski o Ziemiach Odzyskanych

### Posłanka Manning stwierdza w Izbie Gmin że granice Polski są ostateczne

LONDYN, 24.1. (PAP). Posłanka Partii Pracy Manning, odpowiadając podczas debaty w Izbie Gmin na niektóre twierdzenia Bevina, Churchilla i innych mówców oświadczyła, że polskie granice zachodnie mają charakter ostateczny.

Podkreślając, że Wielka Brytania powinna być zadowolona, że stosunki polsko-radzieckie ukształtowały się pod znakiem przyjaźni w

miejsce dawnej wrogości, posłanka Manning powołała się na słowa prokuratora generalnego — Wielkiej Brytanii Shawcrossa i oświadczyła, że Ziemie Odzyskane należą do Polski de facto i de jure.

Następnie posłanka Manning przedstawiła rolę Niemców na Ziemiach Odzyskanych zaznaczając, że tereny te potrzebne były niemieckiej gospodarce wojennej ale nie gospodarce pokojowej.

„Mimo wysiłków władz niemieckich — powiedziała posłanka Manning — ludność niemiecka uciekała z tych terenów, a cała praca na roli wykonywana była przez Polaków“.

Przedstawiając swe osobiste wrażenie z wizyty w Polsce, mówczyni oświadczyła:

„Kto zwiędzał Ziemię Odzyskaną ten wie z jakim trudem i z jaką miłością Polacy odbudowali odzyskane tereny“.

Nie zapominajmy nigdy, że Polska, która straciła 6 milionów z ogólnej liczby trzydziestu pięciu milionów ludności, jest tym samym krajem, który walczył wspólnie z nami w pierwszych dniach wojny.

„Nie wolno nam już odstąpić od tego, co ustalono w Jałcie i Poczdamie i na co zgodzili się wówczas zarówno przedstawiciele opozycji, jak i posłowie Partii Pracy“.

### Postanowienia poczdamskie muszą być przestrzegane

### Niemiecka Chrześcijańska Demokracja o granicy na Odrze

BERLIN, 24.1. (API). Kierownictwo partyjne unii chrześcijańsko-demokratycznej w strefie radzieckiej Niemiec wydało oświadczenie na temat ostatniego wystąpienia brytyjskiego premiera Attlee i Churchilla w sprawie granic wschodnich.

nie przeciwko wstępowaniu przez brytyjskich mężów stanu stanowisku. „W przeciwieństwie do rewizjonistycznych dążeń Attlee i Churchilla — czytamy w oświadczeniu — niemiecka partia chrześcijańskodemokratyczna uważa, iż postanowienia poczdamskie winny być w pełni przestrzegane“.

CDU wypowiedzia się zdecydowa-

## na widowni MIĘDZYKRAJOWEJ Jeszcze o planie Bevina

(eb) Był czas, gdy niektóre kółka polityczne na Zachodzie szeroko reklamowały redaktora „New Statesman and Nation” i posła do parlamentu Crossmana jako przywódcę rebeliantów w łonie Partii Pracy, jako krytyka polityki bevinowskiej i zwolennika jakiegoś nowego socjalistycznego kursu Foreign Office.

Jeszcze rok temu Crossman i jego koledzy krytykowali imperializm amerykański i wyrażali swoje sympatie dla Wallace'a. Na zaproszenie Crossmana Wallace przybył do Anglii i wygłosił tam swoje słynne odczyty. Kto jednak czytał uważnie artykuły i mowy Crossmana, mógł dojść do przekonania już wtedy, że redaktor „New Statesman and Nation” nie jest bynajmniej anty-imperialistą. Crossman krytykował Bevina nie za to, że broni imperializmu brytyjskiego, ale za to, że — jego, Crossmana zdaniem — źle go broni.

Formalnie teoria Crossmana sprawadzała się do tego, że labourystyczna Anglia może wspólnie z Francją i innymi posiadającymi kolonie państwami Europy Zachodniej stworzyć blok, któryby odegrał rolę buforu między Stanami Zjednoczonymi a Związkiem Radzieckim.

Faktycznie sens tej teorii sprowadzał się do założenia, że blok taki w oparciu o gospodarcze bogactwa kolonii może skłonić Stany Zjednoczone do załagodzenia nacisku na osłabione gospodarczo i politycznie stare imperia kolonialne. Być może zresztą, że Crossman rzeczywiście wierzy, iż ta „trzecia siła” w życiu międzynarodowym potrafiłaby zmusić Stany Zjednoczone do prowadzenia bardziej ostrożnej i umiarkowanej polityki w stosunku do Związku Radzieckiego. Nie ulega natomiast wątpliwości dla Crossmana, iż W. Brytania ma jąc do wyboru między współpracą z obozem antyimperialistycznym a imperialistycznym powinna wybrać imperialistyczny.

W „New Statesman and Nation” z połowy grudnia ub. r. Crossman w odpowiedzi na list Zilliaca stwierdził bez ogródek: jeżeli „trzecia siła” jest fikcją i bzdurą, wobec tego stoimy przed ponurą alternatywą — stanąć się przyczółkiem albo rosyjskim albo amerykańskim. W takim wypadku nie mamy wyboru — staniemy się przyczółkiem amerykańskim.

Mniejsza o „bębalskie” sformułowanie, że Anglia (czy w ogóle jakiś kraj) mogłaby się stać „przyczółkiem” sowieckim. Faktem jest, że Crossman uważa za rzecz zrozumiałą samo przez się, iż w razie fiasza koncepcji „trzeciej siły” Anglia stanie się przyczółkiem amerykańskim w Europie. Ostatnia mowa Bevina pozwala stwierdzić, że Crossman odniósł poważny sukces. To, co Bevin zaproponował, jest bardzo zbliżone do koncepcji crossmanowskich. Bevin nie mówił o „trzeciej sile” z tej prostej przyczyny, że jako praktyk i kierownik Fo-

reign Office wie doskonale, iż nie ma dla niej miejsca w życiu międzynarodowym. Nie jest bowiem ścisły pogląd, że Departament Stanu narzuca swoją politykę Bevinowi, słuszniejsze natomiast jest twierdzenie, że Bevin z całą swiadaomością i dobrowolnie współpracuje z Marshalllem, uważając, iż polityka imperializmu amerykańskiego leży w zasadzie na linii interesów imperium brytyjskiego.

Nie wynika z tego oczywiście, że przy rozpatrywaniu konkretnych zagadnień nie mogą się zdarzać i nie zdarzają się poważne różnice zdań między stroną brytyjską, a amerykańską. Zupełnie naturalne jest, że Bevin i jego współpracownicy chcieliby jak najmniej zapłacić za poparcie amerykańskie, jak jest zupełnie naturalne, że strona amerykańska chciałaby jak najwięcej otrzymać. Plan Bevina wychodzi z założenia, że jeżeli posiadające kolonie państwa zachodnio-europejskie połączą swe wysiłki, to będą przedstawiały większą wartość dla amerykańskiego partnera i partner ten będzie musiał w większym stopniu uwzględnić ich interesy.

Nie ulega już teraz wątpliwości, jeżeli ktoś o tym wątpił dotychczas, że Bevin nie chce, by tylko Anglia była przyczółkiem amerykańskim w Europie, pragnie zamieścić w taki przyczółek całą Europę Zachodnią łącznie z zachodnimi Niemcami.

## Prasa francuska o przemówieniach Bevina i Churchilla

PARYŻ, 25. 1. (PAP). Dzienniki francuskie komentują z ożywieniem przemówienia Bevina i Churchilla w Izbie Gmin. Wszystkie prawie pisma wyrażają zaniepokojenie z powodu tego, że Bevin ma zamiar przedrzeć czy później „konsolidować” Europę Zachodnią dokoła trzonu niemieckiego. Niektóre dzienniki usiłują przedstawić plan Bevina, jako próbę międzynarodowej

## Po uchwale rządu francuskiego w sprawie dewaluacji franka USA w roli pośrednika W. Brytanii

(Dokończenie ze strony 1-ej)  
LONDYN, 24.1 (PAP.). Agencja Reutera komunikuje z Waszyngtonu, że według opinii tamtejszych kół politycznych, Stany Zjednoczone miały rzekomo wyrazić zgodę na interwencję i przyjęcie roli mediatora w sporze, jaki zistniał między Wielką Brytanią a Francją w sprawie dewaluacji franka. Decyzja amerykańska nastąpiła po nagłej konferencji ambasadora brytyjskiego Inverchepela z podsekretarzem stanu Lovet'em.

Przedstawiciel Wielkiej Brytanii zdołał podobno przekonać rząd amerykański o niebezpieczeństwie sporu, który mógłby stworzyć sytuację nader niepomyślną dla bevinowskiego planu stworzenia bloku państw zachodniej Europy.

### Czy rząd francuski zmieni swą decyzję?

Rząd francuski nie został jednak — jak się wydaje — na czas powiadomiony o zmianie stanowiska amerykańskiego. W nocy z piątku na sobotę rząd francuski powziął bowiem uchwałę o dewaluacji franka i przywróceniu wolnego obrotu złotem i niektórymi walutami zagranicznymi.

Później jednak, gdy premier Schuman dowiedział się od ambasadora amerykańskiego, że rząd Stanów Zjednoczonych zmienił swe stanowisko, zapanowała w kołach rządowych konsternacja. Uchwała rządowa nie została opublikowana w formie stanowczej. Przypuszcza

się, że ulegnie modyfikacji, aby zadowolić Waszyngton.

„Le Monde” wyraźnie stwierdza, że „klimat nie sprzyja dewaluacji franka i wolnej wymianie w takiej formie, w jakiej planował

### W poniedziałek francuska partia komunistyczna zażąda uchylenia planu Mayera

PARYŻ, 24.1 (PAP.). Przemawiając na wiecu w sali Wagram Jacques Duclos oświadczył, iż posłowie komunistyczni zgłoszą w po-

niadziełek w Zgromadzeniu Narodowym wniosek, domagający się uchylenia planu gospodarczego ministra skarbu Rene Mayera.

## Zjazd zastępców Wielkiej Czwórki w Londynie na naradę w sprawie kolonii włoskich

LONDYN, 24.1 (API). Zastępcy ministrów spraw zagranicznych Wielkiej Czwórki, którym powierzona została sprawa rozstrzygnięcia losu b. kolonii włoskich — spotkają się zapewne w przyszłym tygodniu w Londynie. Zastępcy ministrów rozpatrzą w czasie tego spotkania propozycje, przedstawio-

ne przez sygnatariuszy traktatu pokojowego z Włochami w przedmiocie dysponowania b. koloniami włoskimi. Specjalna komisja, której zadaniem było przestudiowanie całego problemu na terenach b. kolonii włoskich, kontynuuje swoje prace. Komisja przebywa jeszcze w tej chwili w Somali.

## Dalsze sukcesy chińskiej Armii Ludowej

### Zewnętrzna linia obrony Magdena przerwana

LONDYN, 24.1 (PAP). Agencja Reutera donosi z Szanghaju, iż oddziały chińskiej armii ludowej przerwały po 72 godzinnych nieprzerwanych atakach zewnętrzną linię obrony wojsk rządowych na odcinku Sinitum w odległości 100 km. na zachód od Mukdena.

duń — Henan — Anhuej zajęły w ubiegłym miesiącu 18 miast powiatowych i dziesiątki mniejszych miejscowości, biorąc jednocześnie bogatą zdobycz wojenną. Wojska Kuomintangu straciły na tym odcinku frontu 32.375 żołnierzy i oficerów.

### Marsz naprzód

MOSKWA, 24.1 (PAP.). Gazeta „Sinwenubao” donosi, że wojska chińskiej armii ludowej, działającej w zachodniej części prowincji Hubei szybko posuwają się naprzód w kierunku Tsinminu.

### Antybrytyjskie demonstracje w Czang-Kingu

LONDYN, 24.1 (PAP.). Agencja Reutera donosi, że około tysiąca studentów chińskich manifestowało w sobotę przed konsulem brytyjskim w Czang-Kingu wznosząc wrogie okrzyki przeciwko rządowi angielskiemu, i domagając się zwrotu Hongkongu. Do żadnych incydentów nie doszło.

MOSKWA, 24.1 (PAP.). Agencja TASS donosi z Szanghaju o nowych sukcesach chińskiej armii ludowej. Formacje tej armii, działającej na froncie Tsiannu — Szan-

## Zwycięstwa na wszystkich frontach

### Działania greckiej armii demokratycznej

RZYM, 24.1 (PAP.). Radio wolnej Grecji, donosi, że w dolinie Comottini we wschodniej Tracji, oddziały armii demokratycznej wyzwołyły 15 wsi zamieszkałych przez mniejszość turecką. Również miasto Edomeni w Tracji wschodniej

zostało zajęte przez wojska demokratyczne.

Koło Parnasu w Attyce, w Epirze i w Macedonii, działalność oddziałów demokratycznych znacznie się wzmożła.

## Zapowiedź nowej narady w sprawie wyboru gubernatora Triestu

NOWY JORK, 25. 1. (PAP). Rada Bezpieczeństwa rozpatrywała na zamkniętym posiedzeniu noty, złożone przez rządy Jugosławii i Włoch w sprawie rokowań pomiędzy tymi państwami na temat wysunięcia wspólnej kandydatury na stanowisko gubernatora Triestu.

między obu krajami nie doprowadziły do porozumienia, a to opóźnia obsadzenie stanowiska gubernatora Triestu, Rada Bezpieczeństwa postanowiła zwołać w przyszłym tygodniu posiedzenie 5-ciu członków Rady, którzy mają omówić możliwości znalezienia wyjścia z obecnego impasu.

## Wspólny front walki — wspólna lista wyborcza

### Zakończenie Kongresu Włoskiej Partii Socjalistycznej

RZYM, 25. 1. (PAP). Wczoraj wieczorem zakończył swe obrady XXVI Kongres Włoskiej Partii Socjalistycznej, który zebrał się na sesję nadzwyczajną, aby wypowiedzieć się w sprawie sytuacji politycznej w kraju oraz w sprawie zbliżających się wyborów.

Wspólny front walki — wspólna lista wyborcza

Znakomitą większością głosów zaakceptowano rezolucję, która stwierdza, że front demokratyczno-ludowy jest najważniejszym narzędziem walki, zmierzającej do obalenia rządu chrześcijańskich demokratów, republikanów i saragatow-

ów, wysługujących się kapitalowi amerykańskiemu. Rezolucja Kongresu w końcowej części zawierała dwa warianty dotyczące taktyki wyborczej. Pierwszy wariant zalecał utworzenie wspólnej listy dla wszystkich partii i ugrupowań, wchodzących w skład frontu demokratyczno-ludowego, drugi zaś — utworzenie autonomicznej listy socjalistów. W głosowaniu zwyciężyła koncepcja wspólnej listy, na którą oddano 66,75 proc. głosów.

### Na rzecz jednego z państw zachodnich

## Nowa afera szpiegowska w Czechosłowacji

PRAGA, 24.1 (PAP). Czechosłowackie ministerstwo obrony narodowej i spraw wewnętrznych opublikowały wspólny komunikat o wykryciu nowej afery szpiegowskiej.

Komunikat stwierdza, że aresztowani zbierali informacje, dotyczące czechosłowackich sił zbrojnych i przedsiębiorstw o znaczeniu wojennym oraz przekazywali je niemieckiej organizacji szpiegowskiej, pozostającej pod kierownictwem oficera wywiadu jednego z państw zachodnich. Aresztowano 15 osób, m. in. oficerów armii pod zarzutem akejszpiegowskiej i działania na szkodę Republiki na rzecz jednego z państw zachodnich.

## Brytyjskie „Trade Unions” przeciw Światowej Federacji Z. Z.

MOSKWA, 24.1 (PAP). Dzisiejszy „Trud” zamieścił wywiad z przedstawicielem radzieckich związków zawodowych na paryskiej sesji Biura Wykonawczego Światowej Federacji Związków Zawodowych, sekretarzem WCSPS — Siderenko.

W wywiadzie tym Siderenko kategorycznie zaprzeczył doniesieniom pewnych gazet zagranicznych, jakoby większość członków Biura Wykonawczego Federacji wypowiedziała się na rzecz planu Marshalla.

W związku z tym, że Rada Generalna brytyjskich Trade Unionów powzięła uchwałę, aprobującą plan Marshalla i zalecającą rozpatrzenie sprawy tego planu na następnej sesji Biura Wykonawczego Federacji Siderenko oświadczył:

„Z uczuciem głębokiego zdumienia dowiedziałem się o powyższej uchwale. Przywódcy brytyjskich Trade Unionów nie mogą nie wiedzieć, iż w sprawie tej niemożliwe jest jakiegokolwiek porozumienie i

## W Londynie lub Paryżu

### konferencja 7 państw zachodnio-europejskich w sprawie nowego sojuszu

PARYŻ, 24.1 (PAP). Pisma paryskie, powołując się na depesze agencji United Press donoszą, iż w najbliższym czasie zwołana zostanie konferencja 7 państw zachodnio-europejskich, poświęcona za warcium sojuszu, analogicznego do układu francusko-angielskiego w Dunkierce.

W konferencji, która ma się odbyć w Londynie lub w Paryżu wez-

wej trzeciej siły. Występuje przeciwko takiej tezie „Humanite” stwierdzając: „Wall Street” rozkazuje: Pacholkiwie Ameryki licytują się antyradzieckimi wystąpieniami.

Wiele dzienników francuskich, jak „L'Ordre”, „Pays”, „Franc Ti-reur”, „L'Aube” potępia antypolskie akcenty w przemówieniach Bevina i Churchilla.

## Vandenberg contra Marshall

### Nowy plan pomocy Europie bez kontroli departamentu stauu

WASZYNGTON, 24.1 (PAP.). — Przewodniczący senackiej komisji spraw zagranicznych Arthur Vandenberg opublikował dziś nowy plan realizacji programu pomocy dla Europy Zachodniej. Plan ten

ma udział: Wielka Brytania, Francja, Belgia, Holandia, Luksemburg, Włochy i Portugalia.

LONDYN, 24.1 (API). W londyńskich kołach oficjalnych stwierdza się, że zapowiadzana konferencja trzech mocarstw zachodnich ma się odbyć na propozycję min. Bevina w Londynie, 17 lub 18 lutego r.b.

że proponować je mogą tylko ci, którzy dają do rozbitcia międzynarodowej jedności klasy robotniczej. Światowa Federacja Związków Zawodowych nie została utworzona w tym celu, by stać się rzeczniczką planu ujarznienia narodów”.

## Czeska Unia Związków Zawodowych przeciw konferencji na temat planu Marshalla

PRAGA, 24.1 (PAP.). W piśmie skierowanym do Światowej Federacji Związków Zawodowych, Czechosłowacka Centralna Komisja Związków Zawodowych zaprottestowała przeciwko udziałowi kilku organizacji związkowych w odrębnej konferencji na temat planu Marshalla.

Czeskie związki zawodowe stoją na stanowisku, że posunięcie to może być interpretowane jako zagrożające jedności ruchu zawodowego, ponieważ Światowa Federacja Związków Zawodowych nie za-

## Rezygnacja delegata USA przy rokowaniach o traktat z Austrią

WASZYNGTON, 24. 1. (PAP). Jak donosi Departament Stanu, Józef M. Dodge, bankier z Detroit, zrezygnował ze stanowiska delegata amerykańskiego w pertraktacjach, dotyczących traktatu pokojowego dla Austrii.

## Protest Jugosławii

BELGRAD, 24.1 (PAP.). Komitet Centralny jugosłowiańskich związków zawodowych wysłał depesze do Światowej Federacji Związków Zawodowych w Paryżu, w której protestuje przeciwko zamiarom zwołania przez niektórych przywódców związkowych Belgii i Holandii konferencji związków zawodowych 16 państw, uczestniczących w planie Marshalla.

jęła jeszcze stanowiska w sprawie planu Marshalla.

Przebudowa spółdzielczości

# Od góry i od dołu

NIEDZIELNE narady szerokich aktywów spółdzielczych PPR, PPS i SL we wszystkich miastach wojewódzkich są wydarzeniem szczególnie doniosłym. Nigdy u nas jeszcze nie była podjęta i przeprowadzona w tak szerokich rozmiarach akcja na rzecz rozwoju spółdzielczości i przystosowania jej do zaspakajania rzeczywiście istniejących potrzeb.

Narady te pozostają w związku z odbywającą się przebudową struktury spółdzielczości polskiej, uchwaloną na II Walnym Zjeździe Delegatów „Społem” w końcu listopada u. r. Spółdzielczość nie jest oczywiście czymś samym w sobie. Jest ona pewną formą wykonywania określonych zadań gospodarczych i społecznych — jako taka może mieć różne aktualne zadania do spełnienia. W Polsce ustaliliśmy, że czołowym zadaniem spółdzielczości w dobie obecnej jest organizacja obrotu towarowego między wsią a miastem i zwiększenie produkcji rolnej przez należyte zorganizowanie zaopatrzenia wsi w potrzebne jej artykuły przemysłowe.

Przebudowa spółdzielczości od góry jest w toku. Opracowywane są projekty zmian ustawy o spółdzielniach, które mają dać prawne podstawy do realizacji uchwał listopadowych. Formalnie odbywa się już także przebudowa od dołu: według oświadczenia złożonego przez prezesa Związku Rewizyjnego Spółdzielni, posła Paszczyńskiego, łączenie się powszechnych spółdzielni na wsi z gminnymi spółdzielniami Samopomocy Chłopskiej dokonane zostało w poszczególnych województwach już w 70—80 proc. W ciągu najbliższych tygodni proces ten w zasadzie zostanie zakończony. Na posiedzeniu zaś Zarządu Głównego Związku Rewizyjnego Spółdzielni R. P. w dniu 20 b. m. przyjęto wzorowy statut Powiatowego Związku Gminnych Spółdzielni Samopomocy Chłopskiej oraz instrukcję przewidującą procedurę powoływania do życia powiatowych związków tych spółdzielni.

Zadaniem niedzielnych obrad aktywów spółdzielczych PPR, PPS i SL jest znalezienie takiego rozwiązania sprawy, ażeby przebudowa struktury spółdzielczości polskiej nie została tylko teorią albo nie była załatwiona tylko formalnie. Istota przebudowy spółdzielczości uchwalona w listopadzie polega przede wszystkim na tym, że planowanie ma iść nie od

góry, tylko od dołu. W różnych powiatach są różne potrzeby rolnictwa i różne potrzeby innych warstw pracujących. Kto może lepiej wiedzieć, jakie są te potrzeby, niż sam dany powiat. Przy planowaniu od góry musi się te rzeczy uogólnić, gdy jednak nie tylko trzeba, ale nawet można je specjalizować. Dlatego w nowej strukturze spółdzielczości Związki Powiatowe mają do odegrania wielką rolę i mają prawo inicjatywy. Chodzi zaś oczywiście w pierwszym rzędzie o planowość, która w różnych powiatach musi mieć różne formy i nie mogła by być

naturalnie należycie uwzględniona przy planowaniu centralnym. W uznaniu tego i innych jeszcze względów ustalenia planów dla spółdzielni ma się — według wstępnego statutu — odbywać w porozumieniu z ZSCh i po uwzględnieniu jej opinii jako instytucji stawiającej ogólne zagadnienia związane z przebudową i rozwojem wsi.

Niedzielne obrady aktywów trzech partii wniosą napewno do teoretycznych zagadnień wiele do świadczenia praktycznego ludzi pracy.

St. M.

## Dla utrwalenia pokoju w basenie naddunajskim i na Bałkanach

# Układ o przyjaźni i wzajemnej pomocy między Węgrami a Rumunią

BUDAPESZT, 24.1 (PAP.). W sobotę podpisano w Budapeszcie układ przyjaźni i wzajemnej pomocy między Węgrami a Rumunią.

Uroczystość zawarcia sojuszu odbyła się w sali parlamentu w obecności wszystkich członków rządu węgierskiego oraz rumuńskiej delegacji rządowej.

BUDAPESZT, 24.1 (PAP.). W Budapeszcie i Bukareszcie opublikowano w dniu dzisiejszym jednocześnie tekst podpisanego w piątek układu o przyjaźni i pomocy wzajemnej między Węgrami a Rumunią.

Postanowienia wstępne układu stwierdzają, iż został on zawarty, celem wzmocnienia pokoju w basenie naddunajskim i na Bałkanach oraz oparcia stosunków węgiersko-rumuńskich na zasadach przyjaźni i braterskiej współpracy.

Układ, zawierający 7 artykułów, przewiduje, że oba państwa odbywać będą wspólne narady w kwestiach dotyczących je sprawach o znaczeniu międzynarodowym. Każda ze stron zobowiązuje się udzielić drugiej niezwłocznej pomocy wojskowej w wypadku zaatakowania jej przez Niemcy lub jakiekolwiek inne państwo. Żadna z układających się stron nie weźmie udziału w jakimkolwiek przemyśle, lub akcji skierowanej przeciwko drugiej stronie. Postanowienie to nie narusza jednakże zobowiązań Węgier lub Rumunii wobec innych państw z tytułu zawartych poprzednio umów.

Układ ten nie koliduje w najmniejszym stopniu z zasadami Kart ONZ.

## Wybory we Włoszech prawdopodobnie 18 kwietnia

RZYM, 24.1 (PAP.). Włoski minister sprawiedliwości, Grassi, oświadczył, że wybory do parlamentu odbędą się, jak ustalono uprzednio, w kwietniu, prawdopodobnie 18-go.

Oba państwa zobowiązują się powścią i ułatwiać każdą akcję, zmierzającą do wyeliminowania ognisk agresji oraz zapewnienia pokoju i bezpieczeństwa na całym świecie.

Układ przewiduje wreszcie dalsze zacieśnienie więzów gospodarczych i kulturalnych między oboma krajami.

Ogłoszony jednocześnie komunikat podkreśla, iż sprawy, interesujące oba państwa i dotychczas nie-

## Dar Polonii Chicagowskiej dla Prezydenta Rzeczypospolitej

Prezydent Rzeczypospolitej przyjął znanego działacza Polonii amerykańskiej w Chicago i długoletniego prezesa tamtejszego „Sokoła” — Stanisława Kupiszewskiego, który przekazał Prezydentowi, imieniem Polonii chicagowskiej samochód, jako dar dla Odrodzonej Ojczyzny.

## KRONIKA POLITYCZNA

**Nowy minister Poczty w Belwederze**  
Prezydent Rzeczypospolitej przyjął wczoraj na audiencji nowoimianowanego ministra Poczty i Telegrafów prof. Wacława Szymanowskiego.

Minister Poczty i Telegrafów, prof. dr Wacław Szymanowski, objął urządowanie z dn. 24 bm.

## Trudności Polskiej Misji Wojskowej

przy repatriacji dzieci, zwrocie zabranego złota i ekstradycji zbrodniarzy z Niemiec

BERLIN, 25. 1. (PAP). W Polskiej Misji Wojskowej w Berlinie odbyła się w dniu 23 bm. konferencja prasowa, na której omówiono szereg zagadnień, dotyczących spraw Polski na terenie Niemiec.

W sprawie repatriacji dzieci niemieckich z Polski wyjaśniono, że władze polskie przygotowały specjalny pociąg z tymi dziećmi, który miał być skierowany do strefy brytyjskiej, jednakże od władz okupacyjnych nie uzyskano w tej sprawie zezwolenia na wjazd transportu.

Co do dzieci polskich, których w czasie okupacji wywieziono na teren b. Rzeszy ponad 100 tysięcy, to anglosaskie władze okupacyjne postanowiły ostatnio zlikwidować agencję, która zajmowała się poszukiwaniem polskich dzieci w za-

chodnich Niemczech. Pomimo to Polska Misja Wojskowa w Berlinie zdecydowana jest kontynuować rozpoczętą akcję.

Inną z kwestii, wysuniętych na konferencji, było zagadnienie zwrotu złota i kosztowności, zabranego obywatelom polskim w hitlerowskich obozach koncentracyjnych. Oblicza się, że na skutek umieszczenia 4 milionów obywateli polskich w tych obozach uzyskano ponad 100 ton drogocennego kruszcza, który został następnie przetopiony na sztaby i przekazany Bankowi Rzeszy w Berlinie. Od 1945 r. zabrane w obozach złoto znajduje się w Frankfurcie n. Menem.

Poruszono również sprawę polowej ekstradycji zbrodniarzy wojennych, którzy popełnili zbrodnie w Polsce.

Dotychczas wydano Polsce ogółem 1602 osoby, podejrzane o popełnienie zbrodni wojennych. Z ilości tej osądzono 135 osób, z których 27 skazano na karę śmierci, zaś uniewinniono 30.

Fakt, że osądzono dotychczas tylko 135 Niemców tłumaczy się tym, że większość podejrzanych wydano Polsce w drugiej połowie ubiegłego roku, zaś sądy polskie prowadzą niesłychanie sumiennie dochodzenia, które trwają dłuższy czas, dla znalezienia pełnych i potwierdzonych dowodów winy.

rozstrzygnięte, będą przedmiotem odrębnych negocjacji, które rozpoczną się 10 lutego br.

## Pod sztandarami młodzieży demokratycznej

# Ogólnopolska konferencja akademicka

Ogólnopolska konferencja studentów, zrzeszonych w Związku Młodzieży Demokratycznej, zgromadziła w dniu 24 bm. ponad 100 delegatów z całego kraju.

Obrady poprowadził przemówienie wicemin. Oświaty, Krassowskiej. Wicemin. Krassowska nakreśliła zadania, jakie rozwiązać winien Zw. Młodzieży Demokratycznej i wszystkie organizacje ideowo-wychowawcze, działające na terenie wyższych uczelni. Najsukcesyjniejszą drogą do pogłębienia ideologii Polskiej Ludowej w rzeszach studentów musi być rzetelna wiedza i praca naukowa studentów przez tworzenie kół naukowych i zespołów samokształceniowych.

Drugim ważnym zagadnieniem jest wyrobienie w studentach poczucia odpowiedzialności za gospodarkę funduszami państwowymi, jakimi dysponują i rozdzielają Brańskie Pomoce oraz aktywne udział studentów we wszystkich akcjach ogólnopolskich.

Poza tym Związek Młodzieży Demokratycznej okazać winien jak najdalej idącą pomoc młodzieży robotniczej i chłopskiej w zapewnieniu jej należytego miejsca w społeczności akademickiej.

W dyskusji, jaka się wywiązała, poruszono sprawę zwiększenia aktywności ZMD w pracach organizacji studentów. Wiele uwagi poświęcono również sprawie opracowywanej obecnie przez AZWM „Życie”, ZNMS, ZMD i „Wici” platformie współpracy tych organizacji w ramach Akademickiej Komii-

sji Jedności Demokratycznej oraz projektowi powołania Federacji Polskich Organizacji Studentów.

## O lokale dla szkół Uchwała Sejmowej Komisji Oświatowej

Sejmowa Komisja Oświatowa na wczorajszym posiedzeniu postanowiła zwrócić się do Prezesa Rady Ministrów o jak najszybsze wydanie rozporządzenia wykonawczego do dekretu o publicznej gospodarce lokalami, dzięki czemu szkoły będą mogły wejść w użytkowanie potrzebnych im lokali, zajętych obecnie przez inne instytucje.

## KRONIKA PARLAMENTARNA

**KALENDARZYK OBRAD SEJMU**  
Posiedzenie plenarne Sejmu rozpocznie się we środę, dnia 28 stycznia br. o godz. 10.

**POSIEDZENIA KOMISJI:**  
We wtorek, dnia 27 b. m. — 1) Kultury i Sztuki o godz. 10, 2) Skarbowo-Budżetowa o godz. 16, 3) Wojskowa o godz. 16.

We środę, dnia 28 bm. Komisja Spraw Zagr. podczas przerwy obiadowej posiedzenia plenarnego.

We czwartek, dnia 29 bm. — Komisja Planu Gospodarczego o godz. 16-tej.

W piątek, dnia 30 bm. — Komisja Planu Gospodarczego o godz. 10-tej.

W sobotę, dnia 31 bm. — Komisja Planu Gospodarczego o godz. 10.

# Fleet Street

(Od londyńskiego korespondenta API)

Rząd brytyjski przy pomocy zorganizowanych grup dziennikarzy, specjalnie przydzielonych do Parlamentu i Downing Street 10, zapewnił sobie kierownicze stanowisko w prasie angielskiej.

O ile idzie o brytyjską politykę imperialistyczną, o stosunki brytyjsko-amerykańskie, oficjalne dyrektywy otrzymują dziennikarze od rzecznika Downing Street 10 i od rzecznika Ministerstwa Spraw Zagranicznych.

Zapytanie: jakiego rodzaju ludzi są ci dziennikarze, którzy tak skutecznie przyjmują doreczoną im propagandę i którzy następnie przekazują ją swym czytelnikom, jak gdyby to był wynik ich własnej pracy, przemysłany przez nich samych? Czy to są ci sami ludzie, którzy z dumą mienią się przedstawicielami prawdziwie demokratycznej, wolnej prasy?

Wyjaśnienie nie jest trudne. Przy puścimy, że jakiś młody człowiek, pełen zapału, powiedzmy członek grupy dziennikarzy „Lobby” stwierdza, że informacja podana jemu i

jego kolegom na Downing Street jest po prostu kłamstwem. Odmawia ogłoszenia tej wiadomości. Na następny dzień inne dzienniki, które stanowią konkurencję dla jego gazety, ogłaszają tę wiadomość. Nie okazuje się ona jako oświadczenie rzecznika rządowego, lecz jako fakt stwierdzony „przez naszego korespondenta politycznego.”

Wydawca dziennika, reprezentowanego przez naszego pełnego zapału młodzieńca, jest strapiiony. Wzywa młodego człowieka i zapytuje go, dlaczego on jest jedynym dziennikarzem, który był tak leniwy i źle poinformowany że nie udaje mu się uzyskać tak ważnej i interesującej informacji. Młody człowiek tłumaczy, że wiadomość ta była po prostu kłamstwem. Oczywiście miał ją ale postanowił że nie może ona być ogłoszona pod jego nazwiskiem lub że może być podana jedynie z wyjaśnieniem, iż wiadomość ta reprezentuje to, co rząd chce żeby publiczność myślała (zgodnie ze sprytnym regula-

minem „Lobby” wyjaśnienie takie nie może nigdy być podane).

Wydawca, o ile jest uprzejmy i wyrozumiały i ma zrozumienie dla młodzieży, przebaczy młodemu czło-wiekowi. Jeżeli jednak fakty takie będą się powtarzały codziennie, całymi tygodniami, wówczas stosunek młodego człowieka z wydawcą mogą się stać nieco napięte. W jego gazecie będzie ciągle brak informacji podawanych przez konkurencję. I ostatecznie młody człowiek, pełen zapału, albo zastosuje się do tradycyjnych zwyczajów na szel „wolnej” prasy albo też zostanie nagle przeniesiony na inne stanowisko, które prawdopodobnie nie będzie ani takie łatwe ani tak do brze płatne, jak stanowisko korespondenta „Lobby” albo korespondenta dyplomatycznego. Według reguły przyjętych na Fleet Street (ulica, na której mieszczą się wszystkie redakcje) udowodnił nasz młody człowiek, że nie jest zdolnym dziennikarzem.

To samo odnosi się — w jeszcze większej mierze — do tych dziennikarzy, którzy mają zapewnić dopływ informacji z Ministerstwa Spraw Zagranicznych. Po prostu, każdy korespondent dyplomatyczny, który przez dłuższy o-

kres czasu, powiedzmy, kilku miesięcy zajmować będzie wrogię stanowisko wobec głównych wytycznych polityki Foreign Office, będzie musiał sobie zdać sprawę, że stopniowo, bardzo stopniowo otrzy-muje coraz mniej wiadomości, co-rzaz częściej jest „dystansowany” przez swych bardziej postulatnych kolegów, aż nareszcie dziennik jego dojdzie do przekonania, że dziennikarz ten nie przedstawia już żadnej wartości jako korespondent dyplomatyczny.

Oczywiście od czasu do czasu zdarzali się wyjątkowi ludzie, którzy na krótszą lub dłuższą metę umieli pokonywać te trudności i czynili wszystko, żeby podać publiczności prawdę, zasadniczo odmienną od wersji podanej przez Ministerstwo Spraw Zagranicznych. Trzeba jednak wyjątkowych zalet umysłu i charakteru, żeby przez czas dłuższy móc tak postępować i nadal zarabiać na życie pracując w prasie brytyjskiej.

Ale jest też wielu dziennikarzy, niejako „urodzonych” do wykonywania swego zawodu w tej właśnie formie. Automatycznie uważają oni, że każda forma rządu, różna od tej, pod której panowaniem do-

rośli w Anglii, musi być albo nie skuteczna, albo z gruntu zła. Dla nich „demokracja” oznacza rzeczywistość kapitalistycznej i imperialistycznej Anglii i nie może oznaczać nic innego. Gdy interesy milionów ludzi krzyżują się z interesami imperialistów brytyjskich, ten typ dziennikarza jest natychmiast głęboko przekonany, że miliony ludzi muszą być „ofiarami intryg anty-brytyjskich”. „Jupem obcych agitatorów”, albo, że „zostali oprowadzeni przez małą bandę skrajnych elementów”.

Z dziennikarzami tego rodzaju zadanie kierowania prasą brytyjską nie jest trudne. P. Humber Wolfe, angielski autor utworów satyrycznych napisał:

You cannot hope to bribe, or twist, (Thank God) the British journalist. But seeing what the man will do Unbribed, there's no occasion to.

Dziennikarza brytyjskiego (Bogu dzięki), Nie miej nadziei przekupić ani karmić z ręki. Stwierdzić co nieprzekupiony potrafi wszak Po temu niestety okazji brak.

CLAUD COCKBURN  
Londyn, w styczniu

# Potrzeby inwestycyjne kluczowych przemysłów na warsztacie prac Sejmowej Komisji Planu Gospodarczego

Plan inwestycyjny czterech kluczowych gałęzi przemysłu: węglowego, hutniczego, energetycznego i elektrotechnicznego, na łączną sumę 42,3 miliarda zł. był przedmiotem obrad Sejmowej Komisji Planu Gospodarczego na posiedzeniu w dniu 24 bm.

Globalna suma inwestycji na energetykę wynosi 9.289 milj. zł., co w stosunku do 1947 r. stanowi wzrost o około 60 proc. Projektowana wzrost produkcji w stosunku do 1947 r. wyniesie 13,4 proc.

Na gazownictwo przeznaczona jest suma 706 milj. zł., w tym dla Gazowni warszawskiej 220 milj.

W związku z projektowanymi inwestycjami, długość sieci gazociągowej czynnej wzrosnie do 4.882 km. Produkcja gazu w gazowniach wzrosnie do 299 milj. m. sześć.

Na rok 1948 plan przewiduje zelektryfikowanie na ziemiach dawnych 627 gromad, zaś 590 gromad na Ziemiach Odzyskanych. Kwota przeznaczona na ten cel wynosi 2.028 milj. zł.

W przemyśle węglowym kredyty przyznane na rok 1948 wynoszą ogółem 13.288 milj. zł. Na nowe zakłady przeznaczono 1.268 milj. zł. (nowe kopalnie w Zjednoczeniu Jaworzno, elektrownia Jaworzno i nowa kopalnia „Gigant”). Planowane wydobycie na 1948 r. wynosi łącznie około 67,5 milj. ton, o 11,3 proc. więcej w stosunku do wydobycia w 1947 r.

W dziedzinie przemysłu hutniczego na 1948 r. przewidywane inwestycje wynoszą globalnie 8.793 milj. zł., co stanowi wzrost o 46 proc. w porównaniu z rokiem 1947. Dzięki tegorocznym inwestycjom, zwiększona będzie zdolność produkcyjna wielkich pieców o 250 tys. ton rocznie. Przewiduje się dokończenie budowy, odbudowy i modernizacji 5 walcowni brzdowych: 2 w hucie „Kościusko”, 2 w hucie Bankowej, 1 w hucie „Ostrowiec” i jednej walcowni uniwersalnej w Łabędach. Przewidziany jest wzrost produkcji na koniec 1948 r.: w półwytworach o 300 tys. ton rocznie, w wytworach gotowych — 330 tys. ton rocznie.

Członkowie Komisji podczas wyjazdu do Katowic mieli możliwość przekonania się na miejscu jak w ciężkich warunkach mieszkaniowych pracuje nasz hutnik, wskutek wieloletnich zaniedbań budownictwa pracowniczego przez prywatne koncerny przemysłowe. W okresie planu 3-letniego hutnictwo potrzebuje 75 tys. izb. Na rok 1948 zostały hutnictwu przyznane kredyty w wysokości 2.616 milj. zł. na cele budownictwa mieszkaniowego (na budowę 7635 izb).

W związku z tym poseł Czecho-

wicz wniósł o powiększenie planu budownictwa o 300 milj. zł.

W przemyśle elektrotechnicznym globalna suma przewidywanych inwestycji wynosi 1.982 milj. zł. Planuje się: budowę fabryki wielkich maszyn elektrycznych we Wrocławiu, odbudowę i rozbudowę fabryki aparatów elektrycznych, wysokiego napięcia w Warszawie, rozbudowę fabryki sprzętu oświetleniowego i elektrotechniki samochodowej w Warszawie, budowę nowej fabryki aparatów elektrycznych niskiego napięcia w Toruniu, fabryki akumulatorów w Staroście pod Poznaniem, rozbudowę fabryki sygnalizacji kolejowej w Wełnowcu, budowę fabryki central automatycznych w Warszawie, fabryki teletechnicznej w Warszawie oraz budowę nowej fabryki żarówek i lamp radiowych na terenie zniszczonej fabryki Philipsa w Warszawie.

Referent wniósł o przyznanie do datkowo 25 milj. zł. na budowę fabryki sprzętu radiotechnicznego w Krakowie i o zwiększenie kwoty na budowę fabryki Wielkich Maszyn Elektrycznych we Wrocławiu — o 400 milj. zł.

Po referacie wywiązała się długa dyskusja.

Najwięcej zainteresowania budziły zagadnienia elektryfikacji wsi, produkcji białej blachy dla przemysłu konserwowego, eksportu hutniczego i budownictwa mieszkaniowego dla robotników.

Na szereg zasadniczych pytań odpowiedział wicep. Salcewicz.

Następne posiedzenie Komisji odbędzie się dnia 29 stycznia o godz. 16-ej.

Na porządku dziennym referat pos. Zukowskiego o planie inwestycyjnym Min. Komunikacji.

# Wpływy z podatków i opłat skarbowych wzrosły czterokrotnie

Według danych tymczasowych Min. Skarbu, wpływy z podatków bezpośrednich i opłat skarbowych za 1947 r. wyniosły 82.736 milionów złotych.

Z kwoty tej przypada na podatki obrotowy (w milionach złotych) — 39.252, dochodowy — 27.916, od wynagrodzeń — 7.461, gruntowy — 3.949. (Skarb Państwa partycypuje w tym podatku 25 proc., resztę otrzymują związki komunalne), od wzbogacenia wojennego — 0,241, od nabytych

praw majątkowych — 1.059, od opłat skarbowych — 1.374 i pozostałych należności (grzywny, dodatek za zwłokę itd.) — 1.484.

W stosunku do 1946 r., wpływy z podatków bezpośrednich i opłat skarbowych wzrosły w 1947 r. prawie czterokrotnie. Dowodzi to znacznego ożywienia życia gospodarczego i usprawnienia działalności aparatu skarbowego, w czym nie mała rolę odegrała współpraca czynnika społecznego.

# Mobilizacja funduszy na odbudowę kraju

W dn. 24 bm odbył się w Warszawie Zjazd działaczy spółdzielczego aparatu bankowego z terenu woj. warszawskiego, poświęcony zagadnieniom rezerw pieniężnych świata pracy na finansowanie odbudowy gospodarczej Polski.

W zjeździe wzięło udział ponad 80 przedstawicieli Spółdzielni osz-

czędnościowo - pożyczkowych, banków ludowych i placówek Banku Gospodarstwa Spółdzielczego z terenu.

Na zjeździe zreferowane i omówione zostały podstawowe wytyczne polityki finansowo - gospodarczej Polski, poczyniwszy przedstawiciele spółdzielczego aparatu bankowego wyrazili pełną gotowość zainicjowania na swoich terenach szerokiej akcji społecznej mającej na celu propagowanie zwiększenia wkładów w oszczędnościowych, które przyczynią się do odbudowy kraju. W najbliższym czasie odbędą się zebrania aktywów społecznych w miastach powiatowych, które rozpracują szczegółowo sposób pracy w swym terenie.

# Zniżka cen domków niemieckich na Ziemiach Odzyskanych

Na ostatnim posiedzeniu Komitetu Ekonomicznego Rady Ministrów ustalona została zniżka cen nabywania na Ziemiach Odzyskanych niemieckich domków mieszkalnych dla pracowników najemnych oraz dla dawnych działaczy polskich na terenach Rzeszy i Wolnego Miasta Gdańska.

# Inne uchwały Komitetu Ekonomicznego Ministrów

Na tym samym posiedzeniu uchwalono m.in. projekt dekretu o Państwowej Radzie Leśnictwa, projekty rozporządzeń, wprowadzających scalony podatek obrotowy od wyrobów monopolowych i od artykułów, objętych obrotem Centrali Handlowej Przemysłu Metalowego. Komitet Ekonomiczny rozpatrywał również wniosek w sprawie zapewnienia przemysłowi węglowemu dodatkowych ilości drewna kopalniakowego.

# Nowy prom kolejowy między Polską a Szwecją

W dniu 23 bm. odbyła się próba nowego promu kolejowego, łączącego rejon Swinoujścia awanportu Szczecina ze szwedzkim portem Trelleborgiem. O godz. 13.50 zaczął zawijać do miejsca lądowania wielki prom p.n. „Drottning Victoria Trelleborg” pod banderą szwedzką. Z kolei została wciągnięta na maszt bandera polska, a po zrównaniu poziomów torów kolejowych na statku, z torami na ruchomej części pomostu od strony lądu — nastąpił moment powitania gości szwedzkich, po czym od było się wtoczenie polskich wagonów towarowych na „Drottning Victoria” z ładunkiem węgla eksportowego do Szwecji.

Normalny ruch ze Szwecji do Swinoujścia rozpocznie się od 20 lutego br., przy czym prom będzie przybywał 2 razy w tygodniu. Na linii tej będą kursować 2 promy morskie: „król Gustaw V” i „Starka”.

# Nadeszły żarówki dla Katowic i Warszawy

Do Gdyni wszedł statek polski „Słask” z Antwerpii, który przyniósł m.in. transport żarówek w ilości 320 skrzyń dla Katowic. Duńska „Falstria”, kursująca stała na trasie Gdynia — N. Jork via Kopenhaga, przyniosła m.in. 750 kartonów żarówek dla Warszawy (brutto 4 tony).

# Nacjonalizacja

przemysłu gazowego w Anglii  
LONDYN, 24.1 (PAP). Opublikowano projekt ustawy o nacjonalizacji brytyjskiego przemysłu gazowego.

# Przeciwnictwa w rolnictwie amerykańskim

# Struktura gospodarstw rolnych USA

Ludność Stanów Zjednoczonych liczy ok. 150 milionów. Z tego mniej więcej jedna piąta czyli ok. 36 mil. zajmuje się rolnictwem, prowadząc blisko 6 mil. gospodarstw.

## REJONY SPECJALIZACJI

Powstały i rozwinięły się w USA wszelkie typy produkcji rolnej i hodowlanej, ogromny postęp techniki rolniczej sprzyjał temu zjawisku w sposób podobny, jak specjalizacji w przemyśle.

Wytworzyły się zatem olbrzymie rejony uprawy pewnego rodzaju zboża czy ziemniaków, ciągnące się niekiedy poprzez kilka stanów. Albowiem rolnik amerykański, t.zw. farmer, produkuje właściwie tylko jeden lub najwyżej 2 gatunki i cały jego zysk, kalkulacja a więc i byt polega na formowaniu się procesów rynkowych. Nie posiadając więc na swojej farmie wszystkich artykułów niezbędnych mu do egzystencji jest uzależniony od innych producentów rolnych w takim samym stopniu jak ci ostatni od niego, następnie od chłonności rynku czyli popytu oraz cen. Te zaś są regulowane przez koncerny kapitalistyczne, w rękach których znajduje się faktycznie większość gospodarstw rolnych oraz cały handel i przemysł przetwórczy.

Rejon północny Stanów Zjednoczonych (Wielkie Jeziora, Michigan i inne) jest olbrzymim okresem hodowli bydła i drobiu, produkującym nabiał i artykuły mle-

czarskie dla reszty Ameryki. Jednocześnie uprawia się motylkowe rośliny pastewne.

Następnym okresem jest teren uprawy kukurydzy, ciągnący się od Ohio do Kansas i Płd. Dakoty oraz Minnesota. Kukurydza stanowi doskonałą paszę dla nierogacizny, której hodowla prowadzona jest tam bardzo intensywnie. Zależnie od wysokości cen rynkowych kukurydzy lub nierogacizny następuje wzmocnienie produkcji drożającego artykułu kosztem drugiego.

Pszenicę uprawia się na wielką skalę na północy Stanów wzdłuż granicy kanadyjskiej (obszary Wielkich Równin).

Rejon hodowli bydła i owiec zajmuje tereny Kalifornijskie, Nevada, Fontany, Wyoming, Nebraska, Nowego Meksyku i Texasu. Hodowla ta jest prowadzona w ogromnych rozmiarach, stada liczą po parę tysięcy sztuk i muszą posiadać odpowiednie pod względem obszaru pastwiska. Czasami takie gospodarstwo hodowlane liczy kilkadziesiąt tysięcy akrów, co równałoby się u nas wielkości powiatu. Nie zawsze pastwiska te są własnością hodowcy, często dzierżawić je musi od rządów Stanów.

Tereny owocowe i warzywne są właściwie rozrzucone po całych Stanach Zj., lecz w większej części grupują się w cieplejszych rejonach, a więc w Kalifornii, Arizonie, Texasie, Georgii i na Florydzie. Stamtąd otrzymują Amerykanie i inne kraje pomarańcze, grapefruity, melony, brzoskwinie i winogrona. W związku z tym istnieją na tych terenach olbrzymie zakłady przetwórcze i konserwowe jak np. United Fruit, który koncentruje wszystkie czynności związane z produkcją, przetwórstwem i zbytem owoców i należy do najbogatszych tego typu przedsięwzięć w Ameryce (posiada na wet własne statki i koleje) będąc przy tym dyktatorem na rynku owocarskim.

## BAWEŁNA — DZIEDZINA KONTRASTÓW

Czołowe miejsce nie tylko ze względów gospodarczych, ale i politycznych, zajmuje uprawa bawełny najważniejszego artykułu eksportowego wśród ziemniaków amerykańskich. Wiemy, jak wielkie znaczenie posiada ten artykuł w wymianie towarowej świata.

Tereny uprawy bawełny rozciągają się od Virginii (gdzie kwitnie również uprawa tytoniu) na płd. zachód, kończąc się w Oklahomie i Texasie.

W tej dziedzinie istnieje największa nędza i wyzysku po jednej stronie i bogactwo jej kosztem drugiej. Niewiele jest bowiem bogatych plantatorów, kapitalistów, którzy dysponują rozległymi docho-dowymi plantacjami. Większość stanowią drobni farmerzy, uprawiający na swych gospodarstwach, uzależnieni całkowicie lub częściowo od potężnych właścicieli — obszarników. Wreszcie drobni dzierżawcy i czynszownicy stanowią najbardziej ubogą grupę właścicieli najmniejszych wędrujących ciągle z miejsca na miejsce w poszukiwaniu jakichś takich możliwości bytowania. Smut-

ny los Murzynów jest dostatecznie znany, aby go jeszcze tu opisywać. Podkreślić jedynie należy, że traktowanie rasy czarnej szczególnie w tej dziedzinie, stanowi wiec na plamę w historii Ameryki. Na wet akcja zmarłego prezydenta Roosevelta czy obecnie czynnego Jamesa Pattona nie zdołała w sposób decydujący zmienić losu tej upośledzonej w Ameryce rasy ani nawet spauperyzować warstwy drobnych farmerów.

## WIELCY POŻERAJĄ MAŁYCH

Wspomniany James Patton uczynił próbę zmierzającą do poprawy bytu małych rolników i Murzynów. Stworzona przez niego Unia Farmerska przyczyniła się do rozwoju spółdzielczości rolniczej, co w pewnych okolicznościach mogłoby uniezależnić drobnych farmerów od machinacji wielkiego kapitału i koncernów.

Ze zrozumiałych względów akcja ta nie cieszy się sympatią „pewnych sfer” amerykańskich i jest przez nie zaciekle zwalczana. Nie sprzyja jej zresztą proces, jaki obecnie odbywa się w Ameryce, od wrotny do przemian zachodzących w demokratycznych krajach Europy, mianowicie zjawisko powiększania się wielkich kapitalistycznych gospodarstw rolnych kosztem małych i średnich rolników, którzy wskutek tego ubożeją lub tracą w ogóle podstawę bytu i zmuszeni są do szukania chleba w innej dziedzinie. Proces ten uparcie trwa mimo pomocnej akcji kooperatywnej. Okoliczność sprzyjającą kapitalistom stwarza ogromny rozwój techniki rolniczej, mechanizacji produkcji, która znajduje łatwe zastosowanie w wielkich farmach kapitalistycznych farmerów. Małe gospodarstwa nie są zdolne unowocześnić swej produkcji tak szybko jak wielkie ze względu na ograniczone środki materialne. W wyniku tego następuje rugowanie małej własności na rzecz kapitalistycznej i stopniowa pauperyzacja drobnych farmerów.

Jeżeli dzięki daleko posuniętej technizacji i mechanizacji rolnictwa Stany, a właściwie kapitaliści rolni, mogą produkować na eksport, to jest rzeczą oczywistą, że na tym polu średni i mali farmerzy nie potrafią wytrzymać konkurencji wielkich, zmechanizowanych farm.

Wątpliwe jest także, czy akcja pomocy kasy federalnej rozwiąże radykalnie to zagadnienie. Przeciwnie kredyty formalnie państwowe stanowią w rzeczywistości kapitały wielkich koncernów i trustów. Rezultaty takiej „pomocy” nie dałyby, na siebie długo czekać. Po pewnym czasie drobni rolnicy byli by tak uzależnieni od kredytów, że staliby się igraszką w rękach wielkich banków. A te są nieubla-ganie konsekwentne. Nie płacisz — zrób miejsce innym.

Elementy postępu technicznego nie zawsze i nie wszędzie wywołują podniesienie stopy życiowej, a co za tym idzie ogólnego dobrobytu narodu. Możliwe to jest tylko w systemie demokratycznej gospodarki planowej którego naczelnym celem jest korzyść największych rzesz społeczeństwa. (wd)

# Miliardowej wartości demobil USA dla... Bizonii

LONDYN, 25. 1. (PAP). Ag. Reutersa donosi z Frankfurtu o nowym niesłychanym posunięciu władz amerykańskich, które dobitnie świadczy o całkowitym uprzywilejowaniu Bizonii w polityce Waszyngtonu wobec państw Europy Zachodniej.

Pomiedzy amerykańskim komisarzem likwidacyjnym a Radą Gospodarczą Bizonii podpisano umowę, na której mocy około 850 tysięcy ton nadwyżki sprzętu armii

USA zostanie przekazanych gospodarce niemieckiej w połączonych strefach. Wartość tego sprzętu oszacowano początkowo na miliard dolarów.

Jak podaje agencja Reutersa, ostateczna cena odsprzedanego Bizonii sprzętu z demobilu zostanie ustalona później, przyczem rozliczenia będą dokonane z przyszłego eksportu z połączonych stref anglosaskich

## Czy nie za późno

# Rejestracja nadwyżek żywności w Bizonii

FRANKFURT, 25. 1. (PAP). Rada Gospodarcza w Bizonii uchwała ustawę o rejestracji wszystkich za-

pasów żywności, które przekraczają w poszczególnych Niemczech ilość wymaganą dla pokrycia normalnych przydziałów.

Rejestracji podlegają zapasy zboża, mąki, ziemniaków, olejów, tłuszczów, mięsa i cukru, znajdujące się w prywatnym posiadaniu u kupców i rolników w większej ponad dozwoloną ilość.

Obowiązkowi rejestracji podlegać ma około 20 milionów Niemców w Bizonii. Rejestrację przeprowadzić mają rządy prowincji pod kontrolą lokalnych komitetów z wyboru.

Inwalidzi wojenni wczoraj w walce o wolność — dziś w walce o pokój!

# Z winy W. Brytanii

zerwanie rokowań gospodarczych z Danią  
KOPENHAGA, 25. 1. (API). Według informacji z Kopenhagi, rokowania handlowe między Danią i W. Brytanią zostały przerwane. Delegacja duńska opuściła Londyn.

Prasa duńska stwierdza, że winę za niedojście do porozumienia ponoszą Brytyjczycy, którzy obiecują dostawę tak znikomych ilości stali, że delegacja duńska nie chciała brać na siebie odpowiedzialności za zawarcie układu.

## Niedobór materiałów drogowych

## Jak pracują nasze kamieniołomy

PRZED kilku dniami odbyła się w C. Z. P. Mineralnego konferencja kamieniarska w sprawie przeanalizowania osiągnięć i niedociągnięć w roku 1947, oraz rozpatrzenia planu produkcji na rok 1948 i problemów, dotyczących tego planu.

W konferencji wzięli udział przedstawiciele zakładów i kamieniołomów, jako producenci materiałów kamieniarskich oraz przedstawiciele Ministerstwa Komunikacji i naczelnicy wydziałów komunikacyjnych urzędów wojewódzkich, jako odbiorcy tych materiałów.

Konferencja zwołana została w czasie najodpowiedniejszym do powzięcia uchwał, zmierzających do ewentualnych zmian w planie produkcji materiałów kamiennych w roku bieżącym, oraz dystrybucji, która została z dniem 1 stycznia przeorganizowana przez skasowanie Centrali Sprzedaży Kamienia w Warszawie i przekazanie sprzedaży kamienia bezpośrednio Zjednoczeniu w Świdnicy.

## WYNIKI Z R. 1947

Ze sprawozdania przemysłu kamieniarskiego wynika, że ilość za rok 1947 w tym okresie zakładów wzrosła z 21 do 34.

Zakłady podległe Zjednoczeniu w Świdnicy wyprodukowały w r. ub. 876.133 t. materiałów kamiennych, co stanowi 110% wykonania planu.

Jeśli chodzi o poszczególne wyroby, to tłuczeń wykonano w 80%, a kostkę około 96%, gdyż część tłuczniwa przerobiono na grysy (wskutek wielkiego zapotrzebowania), których wykonano 125%.

## PRODUKCJA R. 1948

## NIE POKRYJE POTRZEB

Plan produkcji na r. 1948 przewiduje produkcję ca 12.000.000 tj. podwyższony został o przeszło 25 procent.

Plan produkcyjny został zbudowany na założonych warunkach atmosferycznych, zaopatrzeniu i za trudnieniu, gdyż są to najważniejsze czynniki, jakie mogą wpłynąć na produkcję.

Obecnie wyjątkowe warunki atmosferyczne wpłyną na zwiększenie produkcji i kwartału r. b.

Poważne trudności w zaopatrzeniu zakładów kamieniarskich napotyka Zjednoczenie przy nabyciu części zapasowych urządzeń i maszyn.

Stan zatrudnienia w zakładach w ub. r. wynosił 2620 robotników. W roku bieżącym wzrosnąć musi do 3.520.

Ścisłe z zagadnieniem zatrudnienia łączy się sprawa mieszkań dla pracowników. Trudności w uzyskaniu kredytów na budownictwo są duże i gdy w r. b. przewidywany kredyt wyniesie prawdopodobnie zaledwie 20.000.000 zł, zapotrzebowanie kredytów na inwestycje budowlane sięga 230.000.000 zł.

Wymienione trudności, a głównie niedobór w zatrudnieniu, nie po-

zwolą na całkowite zaspokojenie rynku wewnętrznego w r. b.

Departament Dróg Kolejowych zaopatrzonej zostanie w materiały kamienne w 100%, za wyjątkiem gry sów i kostki, których dostawa wahać się będzie od 60 do 70%.

Poza tym duże niedobory w dostawach przewiduje się dla samorządów.

## WNIOSKI

Na konferencji ustalono szereg wniosków:

M. in. dla uzupełnienia niedo-

boru pracowników fizycznych należy przeznaczyć w okresie 1948—1949 z funduszy inwestycyjnych na cele budownictwa mieszkaniowego kwotę nie mniejszą niż 200.000.000 zł, która pozwoli na budowę pomieszczeń dla około 500 rodzin pracowniczych.

Ponadto zgłoszono wnioski o konieczności zrewidowania norm sit, o zorganizowaniu zbiorowych wyjazdów do kamieniołomów Związku Radzieckiego, Szwecji i Czechosłowacji, celem zapoznania pracowników przemysłu kamiennego i drogowego z nowoczesnymi metodami produkcji i najnowszymi zdobyczami techniki przerobczej i obróbczej.

## Młodzieżowe współzawodnictwo pracy w papierniach dolnośląskich

(am) Plan produkcyjny dolnośląskiego Zjedn. Wyrobów Papierowych przewidywał w roku 1947 wytworzenie towarów ogólnej wartości 3.978.366 zł. wg. cen z roku 1937. Plan ten Zakłady Zjednoczenia wykonały w 101,3 procent, dając produkcję wartości 4.031.725 zł.

Z zakładów podległych Zjednoczeniu jedynie fabryka kartonów w Legnicy nie wykonała rocznego planu. Fabryka ta wskutek braku zamówień na pudełka eksportowe osiągnęła jedynie 43,7 proc. planu. Niedobór ten jednak wyrównała fabryka kartonów w Zgorzeli, która osiągnęła 202 proc. planu.

Zatrudniona w dolnośląskich papierniach młodzież zorganizowała współzawodnictwo pracy, co przyczyniło się w dużym stopniu do wykonania planów produkcyjnych

za rok ubiegły. Ostatnio dyrekcja zjednoczenia opublikowała listę przodowników młodzieżowego wysiłku pracy.

Pierwsze miejsce zajęła Leokadia Pałucka pracująca jako introligatorka w fabryce papieru w Jeleniej Górze. Pałucka osiągnęła 227 proc. normy.

Na drugim miejscu znalazła się introligatorka fabryki kartonów w Złotorji, Władysława Porębska (190 proc. normy).

Trzecie i czwarte miejsce zajęły: Krystyna Zarembianka, z fabryki terek w Jeleniej Górze oraz Helena Pacan z Legnickiej Fabryki Kartonów.

Dyrekcja zjednoczenia podałaby zwycięzcom młodzieżowego współzawodnictwa pracy do odznaczenia krzyżami zasługi.

## Rozbudowa kop. »Dębieńsko«

(am) Na kop. „Dębieńsko” uruchomiono ostatnio nowowytbudowaną rozdzielnię napowietrzną. Nowa rozdzielnia łączy dwiema liniami napowietrznymi elektrownię „Dębieńsko” z siecią okręgową 60 Kw. Przez nową podstację będzie

na razie pokrywany z sieci okręgowej niedobór mocy w wysokości szczytowej 2 Mw. W przyszłości nowa rozdzielnia będzie służyła dla przesyłania nadmiaru energii do linii 60 Kw.

## Przygotowujemy usprawnienie wikliniarstwa

Komitet Ekonomiczny Rady Ministrów rozpatrzył sprawy przemysłu wikliniarskiego w sektorze państwowym.

Możliwości rozwoju wikliniarstwa polegają na ustalonej w całym świecie dobrej marce polskiego surowca i jego przetworów. Za granicami importerzy wykazują na daleki poważne zainteresowanie polską wikliną.

Komitet Ekonomiczny, uchwalił

powołać dla tych zagadnień Komisję Porozumiewawczą, z udziałem zainteresowanych resortów. Komisja będzie miała za zadanie nawiązać kontakt z Polskim Związkiem Plantatorów Wikliny. Zainteresowane resorty uruchomią odpowiednie kredyty na kultywację i uszlachetnienie plantacji wikliny w sektorze państwowym.

Zagadnienie eksploatacji, zbytu i eksportu wikliny rozpracowywane będzie przez Komisję przy udziale i współpracy przedsiębiorstwa państwowego „Polska Wiklina”, która przejmie pod swój bezpośredni zarząd państwowe przedsiębiorstwa branży wikliniarskiej — jako główny odbiorca i przetwórca.

## Poszukiwania nowych złóż rudy cynkowej

Od dawna już wiadomo, że zapasy rudy cynkowej — ołowianej w t. zw. niecce bytomskiej, eksploatowane przy pomocy kopalni „Orzeł Biały” i „Nowy Orzeł Biały” — coraz bardziej się wyczerpują i nie wystarczą już na długo. Rabunkowa gospodarka niemiecka w czasie ostatniej wojny spowodowała, iż zapasy te uległy jeszcze większemu wyczerpleniu. Fachowcy obliczają, że w ciągu najbliższych 25 lat złoża niecki bytomskiej zostaną całkowicie wyeksploatowane.

W związku z tym Zjednoczenie Przemysłu Metali Nieżelaznych prowadzi energiczne poszukiwania nowych złóż w innych stronach kraju, a szczególnie w Polsce centralnej w rejonie Olkusz - Bolesław i Chrzanów - Szczakowa. Poszukiwania te zostały uwięzione powodzeniem, a sprawa posunęła się tak daleko, że opracowuje się już konkretne projekty budowy nowej kopalni rudy i huty tlenku cynku w pobliżu Bolesławia.

## Największą wytwórnię tytoniu w Polsce

## buduje SPB

Spółeczne Przedsiębiorstwo Budowlane rozciągające obecnie swą działalność na terenie całego kraju poszczycić się może szybkim rozwojem. Przy założeniu przedsiębiorstwa przewidywało, że pracować ono będzie wyłącznie dla celów odbudowy Warszawy. Z czasem jednak zakres działania SPB rozwinął się na całą Polskę. W chwili obecnej posiada ono 16 oddziałów terenowych i branżowych. Te ostatnie zajmują się nie tylko budownictwem mieszkaniowym, lecz również przemysłowym i kolejowym, co wchodzi w zakres działania oddziałów branżowych, zorganizowanych przy udziale specjalistów posiadających odpowiednią przygotowanie fachowe. Reasumując działalność oddziałów terenowych w r. 1947 przynależało, że wykonały one szereg poważnych inwestycji.

Odbudowano szereg mostów w Dęblinie, Zegrzu, Sandomierzu w budowie znajdują się mosty kolejowe na Odrze, oraz most na jeziorze w Mikołajkach na Mazurach.

Prowadzona jest również budowa zapory wodnej w Czchowie na Dunajcu, która wzorowana jest na zaporze w Rożnowie. Pojemność zapory w Czchowie wynosi 120 mil. m sześć. wody, długość 430 m, zaś

produkcja roczna energii elektrycznej wyniesie 44 mil. kW/godz. Prace prowadzone przez SPB przy budowie zapory będą ukończone do sierpnia br.

W roku 1946 SPB rozpoczęło również szereg robót morskich. Organizowane są prace w portach: gdyńskim i szczecińskim. Wybudowano chłodnię i wiadukt w Gdyni. Przystąpiono do odbudowy nabrzeża dla Śląskiego oraz basenu jachtowego w Gdyni, na które to inwestycje przeznaczono ok. 650 mil. zł.

Budownictwo mieszkaniowe zajmuje w ogólnej działalności SPB ok. 30 proc. Buduje się również osady dla pracowników przemysłu jak np. osiedle w Miechowicach. Na ogólną ilość inwestycji zaplanowanych na 1948 r. przewidziana jest suma 5,9 mil. zł. z czego na oddział warszawski przypada 1,4 miliarda zł. Największe obiekty wśród mających powstać w roku 1948 to wytwórnia tytoniu w Czchowie pod Krakowem, która przez widzianą jest jako największe przedsiębiorstwo tego rodzaju w Polsce i jedno z największych w Europie. oraz chłodnia w Lublinie.

Ponadto SPB kontynuować będzie budowę mostów i dróg wodnych, których wykona w rb. 40 km. FALK

## Tarnogórska parowozownia we współzawodnictwie pracy

(am) Pracownicy kolejowi nie chcą być gorszymi od górników, włókienników czy hutników.

Jedną z pierwszych parowozowni na terenie kraju, która po ustąpieniu okupanta przystąpiła do pracy — to parowozownia w Tarnowskich Górach. W kwietniu 1945 r. parowozownia wypuszczała 7 parowozów miesięcznie, a dziś na planowanych 9 wypuszcza 10 do 11 parowozów. Ogółem wyremontowano już ponad 600 parowozów. Zamiat planowanych 25 rewizji okresowych wykonuje się 30, w miejsce 90 napraw bieżących wagonów parowozownia wykonuje 110.

Ostatnio parowozownia przystąpiła do współzawodnictwa opartej na planowej organizacji pracy i udoskonaleniach technicznych. W tym celu udoskonalono maszyny i przyrządy do uzbrojenia końcówek powietrznych oraz do umacniania tych końcówek. Celem jak najszybszego zakończenia prac związanych z oświetleniem wagonów, parowozownia przystąpiła do wykonywania we własnym zakresie siatek do lamp gazowych. Reorganizacja pracy, udoskonalenia i usprawnienia techniczne pozwalają przypuszczać, iż załoga parowozowni tarnogórskiej jest poważnym kandydatem na zwycięzcę we współzawodnictwie pracy.

Parowozownia w Tarnowskich

Górach ma też i swoje bolączki. Najważniejsza z nich to brak ochronnych ubrań roboczych i butów. Druga bolączka to brak pomieszczenia, w którym pracownicy parowozowni w wolnych od pracy chwilach mogliby się zbierać i omawiać problemy dotyczące rozwoju i organizacji swego zakładu pracy.

Ponadto wielu zatrudnionych w parowozowni dojeżdża z dalszych okolic. Pracownicy ci skarżą się na niedogodne połączenia kolejowe, a pociągi uruchomione zwłaszcza w kierunku Opole — Tarnowskie Góry są tak przepełnione, iż przydałoby się dołączyć do nich jeszcze po kilka wagonów, by uniknąć niebezpieczeństwa wprost natłoku na tej trasie. Chcielibyśmy za pomocą prasy — oświadczają oni — zaapelować do miarodajnych czynników o dodanie jeszcze kilku wagonów do pociągów na trasie Opole — Tarnowskie Góry. Do prosby tej dołączy się i inni liczni pracownicy kolejowi, zatrudnieni na węzle tarnogórskim.

Parowozownia w Tarnowskich Górach spełnia wielkie zadanie w kolejnictwie. Dostarcza ona dziennie do pociągów 87 własnych parowozów oraz wyposażone w węgiel ponad 50 przybywających.

Dzienny ładunek węgla wynosi ponad 450 ton.

## Szkolimy fachowców

## W spółdzielczych przedsiębiorstwach budowlanych

W tych dniach odbyło się zakończenie 10-dniowego Kursu Kierowników Spółdzielczych Przedsiębiorstw Budowlanych, zorganizowanego w Warszawie przez Spółeczne Przedsiębiorstwo Budowlane, stanowiące centralę tych spółdzielni. Trzydziestu uczestników kursu reprezentowało spółdzielnie budowlane ze wszystkich części Rzeczypospolitej.

Program kursu obejmował wszelkie żywotne zagadnienia pracy spółdzielni terenowych pod kątem racjonalnego wykorzystania fachowych kadr pracowniczych i środków materiałowych w ramach państwowego planu odbudowy na sezon roku 1948.

W czasie uroczystości zakończenia Kursu specjalnie podkreślono b. żywą i intensywną współpracę słuchaczy Kursu z wykładowcami, reprezentującymi resorty i organizacje związane z odbudową kraju. Prezes Centrali S.P.B. inż. Piróg wręczył słuchaczom świadectwa ukończenia Kursu.

W rezolucji podpisanej przez wszystkich i złożonej na ręce prezesa Piróga, słuchacze deklarują wszystkie swe siły, wiadomości i zdolności na rzecz planów odbudowy i proszą czynniki miarodajne o przyjęcie współpracy i pomoc w realizacji tych planów.

Przedstawiciel słuchaczy wraz z deklaracją złożył w ich imieniu przyrzeczenie, iż wskazania z kursu poniosą w teren gruntując spółdzielczość budowlaną, jako najdoskonalszą formę współpracy społecznych czynników miejscowych w realizacji ogólnego państwowego planu odbudowy.

Kierownik spółdzielni ze Strzelina (Dolny Śląsk), poznaniak z pochodzenia, ażeby dać realny wyraz uczuć dla bohaterstwa Warszawy w rocznicę jej wyzwolenia, zainicjował wśród obecnych na zakończeniu Kursu zbiórkę na sieroty warszawskie, która dała w sumie zł. 11.140. Kwotę tę wysłano do RTPD.

## Broshura o taryfach

Min. Poczty i Telegrafów wydało broszurę zawierającą taryfę pocztową, telegraficzną i telefoniczną oraz wyciągi z przepisów pocztowych, objaśniające stosowanie ta-

ryfy. Broszura ta będzie w najbliższych dniach sprzedawana w większych urzędach poczt.-telekom. Cena egz. 100 zł.

## Centralny Zarząd Energetyki

## poszukuje wykwalifikowanych

## BUCHALTERÓW-bilansistów z długoletnią praktyką w przemyśle w charakterze — BUCHALTERÓW INSTRUKTORÓW.

Podenia wraz z życiorysami należy składać w Wydziale Personalnym 299-I C. Z. E. Warszawa, Al. Niepodległości 188.

Podnieść rentowność

# Narada wytwórcza w Państwowym Przemśle Spożywczym

W tych dniach odbyła się w Państw. Przemśle Spożywczym narada wytwórcza, której celem było usprawnienie produkcji i podniesienie rentowności we wszystkich 5-ciu zjednoczeniach zgrupowanych w Centralnym Zarządzie. Odnosi się to do zjednoczeń: cukierniczego, drożdżowego, olejarskiego, ziemniaczanego i surogatów kawy.

Na naradzie tej naczelny dyr. Centr. Zarz. Przem. Spożywczego inż. Kokeli zanalizował plany finansowo - gospodarcze oraz plany kalkulacji kosztów produkcji. Na destane przez zjednoczenia na rok bieżący. Stwierdził on, że przemysł spożywczy, który w roku ub. był na wielu odcinkach nierentowny, musi w roku bieżącym podnieść swą rentowność i wygospodarować zyski. W żadnym jednak wypadku nie mogą być podniesione ceny zbytu wyrobów przemysłu spożywczo. Następnie dyr. Kokeli wysunął szereg wytycznych dla przemysłu, które w swej realizacji zapewnią usprawnienie pracy i podniesienie rentowności.

Przemysł spożywczy stworzy właściwe schematy organizacyjne oraz zorganizuje harmonijną współpracę między Centralnym Zarządem, zjednoczeniami i zakładami produkcyjnymi. Rozwinięte zostaną współzawodnictwo pracy pomiędzy poszczególnymi zakładami, co niewątpliwie wpłynie na podniesienie wydajności pracy. Zastosowane będą premie za zwiększenie wydajności, ulepszenia i wynalazki. Prócz tego przestrzegana będzie dyscyplina pracy, punktualność i dokładne wykonanie obowiązków.

Podniesiona będzie również sprawność techniczna zakładów wytwórczych, co uzyska się przez remont maszyn i aparatury, dokładną kontrolę procesów technologicznych i chemicznych, modernizację urządzeń technicznych, często

przestarzałych oraz zmniejszenie strat przez wykorzystanie półfabrykatów i odpadków.

Celem zmniejszenia kosztów scharmonizowany zostanie plan produkcji z planem zbytu oraz z planem zaopatrzenia surowcowego. Przeprowadzana analiza rynków zbytu wpłynąć musi na zmianę asortymentów towarowych w zależności od popytu. Przez zastosowanie się do żądań odbiorcy uniknie się popierania produkcji nierentownej. Zwrócona zostanie również uwaga na atrakcyjność i gatunek opakowań w przemysle spożywczym.

Ponadto będą zastosowane daleko idące oszczędności, przez redukcję kosztów administracyjnych, zlikwidowanie przerostów w stanie zatrudnienia, wykorzystanie pracowników w martwych sezonach do pracy w innych zakładach.

Zrealizowanie tych wszystkich zadań stojących przed przemysłem spożywczym, pozwoli na uruchomienie wielu nieczynnych jeszcze zakładów oraz podniesie jego rentowność.

Po dyskusji, jaka wywiązała się po przemówieniu dyr. Kokelego, uczestnicy narady uchwalili, że wszystkie zjednoczenia i zakłady wytwórcze w ciągu 2-ech najbliższych miesięcy wprowadzą do swej pracy omówione ulepszenia oraz zawiadomią w jaki sposób wpłynęły one na produkcję.

## Tegoroczne Targi Poznańskie wzbudziły ogromne zainteresowanie

Rola i znaczenie targów międzynarodowych wzrasta z roku na rok. Szczególnie po wojnie rola targów jest olbrzymia. Toteż tegoroczne, a drugie powojenne Międzynarodowe Targi Poznańskie, które odbędą się w czasie od 24 kwietnia do 9 maja wzbudziły olbrzymie zainteresowanie zarówno w kraju, jak i za granicą. Jakkolwiek od otwarcia Targów Poznańskich dzieli nas jeszcze trzy miesiące, to jednak większość stoisk i powierzchni targowych została już wynajęta, a na terenach targowych panuje już obecnie ożywiony ruch przygotowawczy. Wystawcy śpieszą się z zamawianiem stoisk, gdyż przekonali się, że Międzynarodowe Targi Poznańskie przyniosą im znaczne korzyści praktyczne w formie bezpośrednich zamówień na zasadzie wystawianych eksponatów, jak również pozwala je na planową produkcję na kilka miesięcy naprzód.

Międzynarodowe Targi Poznańskie są bowiem otwartą księgą zamówień i najlepszym sprawdzia-

nem podaży i popytu. Dotyczy to zarówno produkcji sektora państwowego, spółdzielczego, jak i inicjatywy prywatnej i rzemiosła, które budują w Poznaniu własne pawilony, by zaprezentować w nich ostatecznie wytwory i zdobyć pracę robotnika polskiego i wysiłek mózgu naszych inżynierów. Szczególnie w Polsce, gdzie dzieło odnowy kraju postępuje szybko naprzód a rozwój przemysłu Ziemi Odzyskanych stanowi prawdziwą rewelację, rola Targów Poznańskich wzrasta z każdym rokiem.

Międzynarodowe Targi Poznańskie naocześnie przekonują każdego zwiedzającego nie tylko o wytworzonych u nas towarach, ale również stanowią najlepszą próbkę tego postępu i osiągnięć w ramach trzyletniego planu gospodarczego.

Międzynarodowe Targi Poznańskie stają się także z roku na rok poważnym czynnikiem i instrumentem naszego eksportu. Towar polski na rynkach światowych dzięki przeczornej polityce Rządu Rzeczypospolitej coraz bardziej zyskuje sobie prawo obywatelstwa i stale jest poszukiwany. Zdają sobie z tego doskonale sprawę kupcy, przemysłowcy i importerzy z całego świata, którzy już teraz zwracają się do sprężystości działającej Dyrekcji Międzynarodowych Targów Poznańskich o informację i w dużej ilości zapowiadają swój przyjazd w kwietniu i maju do Poznania.

Międzynarodowe Targi Poznańskie staną się więc doskonałym przeglądem naszej wytwórczości, którą na miejscu w Poznaniu będziemy mogli porównywać z produkcją wielu krajów, jakie będą licznie wystawiać również na Targach Poznańskich. Nie tylko fachowcy wszystkich dziedzin produkcji i konsumpcji winni zwiedzić tegoroczne Międzynarodowe Targi Poznańskie, aby uzupełnić swe znajomości. Większość wystawionych w tym roku eksponatów znajdzie się w sprzedaży wkrótce po targach na rynku wewnętrznym i dlatego każdy będzie mógł zobaczyć i zamawiać interesujące go towary zarówno dla swych przedsiębiorstw, jak i do użytku domowego. Międzynarodowe Targi Poznańskie w oparciu o swą tradycję i solidną pracę starają się z niemałym powodzeniem zastąpić rolę targów niemieckich na świecie.

Poważne niżki kolejowe mimo ostatniej podwyżki taryf PKP jeszcze bardziej ułatwią wszystkim zwiedzanie tegorocznych Międzynarodowych Targów Poznańskich. Wobec olbrzymiego zainteresowania tegorocznymi Międzynarodowymi Targami Poznańskimi niezdecydowani dotychczas wystawcy powinni jak najszybciej zamówić stoiska, a ci którzy zamierzają odwiedzić Targi, zawczasu pomysleć o wyjeździe do Poznania, jak i o zorganizowaniu wycieczek zbiorowych na Targi.

Doskonale funkcjonujący Wydział Kwaterunkowy Międzynarodowych Targów Poznańskich zapewni każdemu wygodny pobyt, dzięki istnieniu „Gospody Targowej” odbudowanej i urządzonej kosztem 57 milionów złotych, nie tylko w hotelach gwarantując wygodny pobyt kilkunastu tysiącom osób równocześnie.

## Notowania cen giełdy zbożowo-towarowej (w złotych za 100 kilogramów)

TOWAR	Bydgoszcz 21 I	Krańów 23 I	Katowice 23 I	Lublin 23.1
Pszennica	3 300-3 600	3 300-3 600	3 600	3 600
Żyto	2 200-2 400	2 200-2 400	2 400	2 400
Jęczmień pastewny	-	-	-	-
Jęczmień przemysłowy	2 200-2 400	2 200-2 400	2 400	2 400
Jęczmień browarniany	2 400-2 900	-	-	2 900-3 000
Owies	2 200-2 400	2 200-2 400	2 400	2 400
Mieszanka pastewna	3 200 3 300	-	-	-
Gryka	-	4 800-5 000	-	4 000
Proso grube	-	3 800-4 000	-	4 000
Kukurudza	-	-	-	-
Mąka pszenna 80	6 200	6 050	-	-
Mąka pszenna 70	6 500	6 300	6 100	6 500
Mąka żytnia 90	3 300	-	-	-
Mąka żytnia 80	3 550	3 700	3 600	3 650
Mąka ziemniaczana	-	9 500-10 000	-	-
Otręby pszenne 80	2 200-2 300	1 700-1 900	2 200-2 400	2 100-2 300
Otręby żytnie 90%	1 000-2 100	1 100-1 300	1 950-2 100	1 400-1 600
Otręby jęczmienne	2 000-2 100	1 100-1 300	1 850-1 950	1 400-1 600
Otręby owsiane	-	-	-	-
Platki owsiane	-	-	-	-
Otręby kukurudziane	2 000-2 100	2 400-2 500	2 100-2 200	2 000-2 200
Kasza jęczmienna 65%	4 000-4 300	-	4 400-4 600	4 400
Kasza jadalna	-	6 200-6 300	-	6 800-7 000
Kasza gryczana	-	12 000-13 000	-	-
Pęczak	-	4 382	-	4 000
Groch polny	4 500-4 700	-	-	4 000-4 500
Groch Viktoria	5 800-6 200	6 600-6 900	-	5 000-5 500
Groch „Folger”	5 400-5 600	-	-	-
Groch pastewny	-	-	-	-
Fasola biała ad.	5 600-5 800	5 400-5 700	-	4 700-5 000
Fasola kolorowa	-	4 800-4 900	5 000-5 300	4 200-4 500
Fasola mieszana	5 200-5 400	-	-	-
Bobik	-	3 500-4 000	-	3 000-3 500
Wulka	4 100-4 400	5 000-5 400	-	3 600-4 000
Peluszka	4 100-4 400	4 900-5 300	-	3 600-4 000
Łubin żółty	-	-	-	2 800-3 000
Łubin słodki	-	-	-	-
Łubin gorzki	-	3 500-4 000	-	-
Łubin niebieski	-	-	-	2 500-2 800
Łubin odgorzcony	-	-	-	-
Seradela	-	4 500-5 000	-	3 600-4 000
Rzepak ozimy	-	9 500-10 500	9 500-10 500	-
Rzepak jary	9 000-9 500	9 100-10 000	8 500-9 500	9 000-9 300
Rzepak przemysłowy	8 500-9 500	-	-	-
Rzepak letni	-	9 000-10 000	-	-
Siemię lniane	15 000-16 000	-	16 000-16 500	16 000-16 500
Siemię konopne	-	9 000-10 000	-	7 500-8 000
Linianka	-	-	-	8 700-9 200
Mak niebieski do siewu	15 500-17 500	13 000-25 000	-	2 000-22 000
Gorzycza	8 000-9 000	10 000-10 500	-	9 000-9 500
Inkarnatka	-	-	-	-
Konicz. czerw. czyszcz.	-	38 000-44 000	-	-
Konicz. biała czyszcz.	-	0 000-35 000	-	-
Koniczyna czerw. sur.	-	-	-	20 000-24 000
Koniczyna biała sur.	-	-	-	18 000-22 000
Koniczyna szwedzka	-	-	-	-
Nasiona buracz. past.	-	-	-	-
Nasiona buracz. ćwikł.	-	-	-	-
kminek	-	-	-	-
Rzepa ścierniskowa	-	-	-	-
Tymotka	-	4 000-4 500	-	-
Nasiona kapu. ty. past.	-	-	-	-
Nasiona brukselki	-	-	-	-
Nasiona pomidorów	-	-	-	-
Esparseta nieluszcz.	-	4 000-4 500	-	-
Makuch kokosowy	-	-	-	-
Makuch lniany	4 000-4 200	4 300-4 500	4 500-4 600	4 000-4 200
Makuch rzepakowy	2 800-2 900	3 200-3 300	3 100-3 300	2 800-3 000
Śrut kokosowy	-	-	-	-
Śrut lniany	3 400-3 600	-	-	3 500-3 700
Śrut rzepakowy	2 400-2 500	2 600-2 700	-	2 200-2 500
Śrut sojowy	-	-	-	-
Olej lniany	-	-	-	-
Olej rzepakowy raf.	-	-	-	-
Pokost lniany	-	-	-	-
Chmiel (50 kg) I gat.	-	-	-	-
Słoma żytnia luzem	650-700	-	-	600-1 000
Słoma pras. żytnia	750-800	90-1 000	700-800	1 000-1 100
Siano zw. luzem	750-800	-	-	1 100-1 200
Siano zw. prasowane	900-950	1 300-1 400	1 000-1 250	1 200-1 300
Siano pras. n/oteckie	-	1 000-1 200	-	-
Ziemniaki jadalne	-	-	-	-
Ziemniaki przemysłowe	-	-	-	-
Marchew jadalna	550-650	-	-	-
Kapusta	-	-	-	-
Kapusta kiszona	1 800-2 000	-	-	2 000-2 200
Buraki	500-600	-	-	-
Pietruszka	-	-	-	-
Jabłka jadalne	-	-	-	4 000-6 000
Jabłka przem.	-	-	-	-
Jabłka zimowe I gat.	-	-	-	6 000-9 000
Cebula	3 000-3 300	2 800-3 200	3 300-3 600	-
Tendencja	utrzymana	spokojna	spokojna	spokojna
Podaż	-	-	-	-

## Centrale handlowe przemysłu prywatnego

### Referat dyr. Osipowa w Katowicach

(am) W Izbie Przemysłowo - Handlowej w Katowicach odbyła się konferencja przedstawicieli sekcji przemysłowej prywatnego przemysłu, na której dłuższy referat o zagadnieniach prywatnego przemysłu wygłosił ob. Osipow, zastępca dyrektora departamentu przemysłu miejscowego Ministerstwa Przemysłu i Handlu.

Referent wyjaśnił, że w świetle cyfr rozwoju przemysłu prywatnego niesłuszne są narzekania na dys-

kryminację przedsiębiorczości prywatnej, następnie zaś przedstawił cele, dla jakich powołane zostaną centrale handlowe przemysłu prywatnego, które mają być organem planowania gospodarczego.

W trakcie dyskusji dyr. Osipow wyjaśnił sprawę popierania akcji pionierskiej i eksportowej, jak też udzielił informacji w sprawach organizacji kilku nowych zrzeszeń prywatnego przemysłu.

## Morze i Wybrzeże

### Obroty Gdańskiej Dyrekcji P i T w roku 1947

Gdańska Dyrekcja Poczty i Tel. w zakresie usług pocztowo-telekomunikacyjnych wykonała plan państwowy ubiegłego roku na terenie całego okręgu w 132 proc., na samym zaś Wybrzeżu w 224 proc. Plan przekroczone zarówno w dziedzinie inwestycji, obrotów finansowych jak też w obsłudze przesyłek krajowych.

W porównaniu z rokiem 1946 obroty wzrosły w granicach 12-160 proc. Np. listów wysłano na terenie okręgu o 67 proc. więcej przesyłek poleconych o 30 proc., paczek o 65 proc., przekazów pocztowych na sumę o 116 proc. większą. Wpłaty na PKO wyniosły ponad 26 miliardów zł, czyli o 160 proc. więcej. Ogólne obroty pieniężne osiągnęły 8.430.474 tys. zł, czyli o 156 proc. więcej niż w r. 1946.

W ciągu roku przyjęto ok. 2,4 miliona paczek z zagranicy oraz obsłu-

żono 50 tys. worów paczkowych idących tranzytem przez nasze porty. Z tranzytu pocztowego korzystały następujące kraje: Bułgaria, Czechosłowacja, Jugosławia, Rumunia i Węgry.

Odbudowę urządzeń teletechnicznych wykonano prawie w 100 proc. według preliminowanych zadań. W centralach telefonicznych rejonu Gdynia - Gdańsk dobudowano w r. 1947 6.800 numerów oraz uruchomiono automatyczny ruch telefoniczny w zespole miast Gdańsk - Sopot - Gdynia, co ma bardzo duże znaczenie dla powiązania gospodarczego obu portów ze względu na niedostateczny poziom komunikacji lokalnej.

Stan zatrudnienia wzrósł w ciągu roku z 1.597 do 2.128 pracowników na terenie Wybrzeża, a w całym zaś okręgu wynosi obecnie 7.558 osób. (K)

## Eksport cementu w 1947 r.

Eksport cementu drogą morską za pośrednictwem Centrali Zbytu Przem. Cementowego wyniósł w ciągu roku ubiegłego 222.370 ton. Odbiorcami naszego cementu były przede wszystkim Brazylia i Związek Radziecki, nieco mniejsze natomiast ilości odebrały: Afryka Zachodnia (Złote Wybrzeże), Unia

P'd. - Afrykańska, Argentyna, Kolumbia i Meksyk.

Największe nasilenie wywozu zanotowano w styczniu (ponad 34 tys. ton) i w listopadzie. Przez Gdańsk przeladowano 126.266 ton a przez Gdynię 96.104 t. Poza tym Centrala rozprowadziła 40 tys. ton cementu na terenie woj. gdańskiego.

## W Szczecinie brak ludzi

Jednym z najważniejszych i najtrudniejszych do rozwiązania kłopotów w Szczecinie jest brak fachowców. Odczuwa się to przede wszystkim obecnie w okresie intensywnej rozbudowy portu. Brak jest więc już nie tylko inżynierów, specjalistów od robót portowych, ale nawet dźwigowych, fachowych robotników portowych itp. Kłopoty te Urząd Morski stara się częściowo rozwiązać przez szkolenie ludzi, jednakże nauka taka połączona jest z upływem czasu, a fachowcy są potrzebni natychmiast. Panująca obecnie pogoda pozwala również na przeprowadzenie robót budowlanych. Prace te na

terenie portu mają duży zasięg, szczególnie dużo ludzi zatrudnionych jest przy odbudowie wielkiej chłodni, dalej monterzy przy robotach dźwigowych, inni robotnicy przy naprawie nabrzeży itp. I tutaj odczuwa się brak ludzi i to już nie tylko fachowców, ale nawet robotników fizycznych.

Te same kłopoty są przy pracach przeładunkowych. Firmy spedycyjne po prostu wyrzucają sobie robotników. Dzięki wprowadzeniu akordu zarobki robotników są dość duże, a mimo to napływ do pracy jest za mały w stosunku do zapotrzebowania.

**Czytajcie „PROBLEMY”**

# Ludzie pracy i niebieskie ptaki

Osiemdziesięcioletnia autochtonka pamiętająca jeszcze rządy Bismarcka nazwała Gliwice największym i najpiękniejszym miastem Górnego Śląska. Określenie to jest może słuszne w odniesieniu do dawnych, niezniszczonych Gliwic. Dziś na przyjeździe przynębiające wrażenie czynią puste oczodoły wypalonych kamień i ziejące na każdym kroku ruiny i zniszczenie.

## POCHWAŁA GLIWIC

A jednak w tych ciężkich powojennych warunkach Gliwice tętnią życiem.

Jest to dziś polskie miasto posiadające ponad 150 tys. mieszkańców. Przemysł gliwicki został już prawie całkowicie uruchomiony. Wśród mnóstwa kopalń i hut otaczających miasto coraz trudniej jest znaleźć taką, która pozostawałaby wciąż jeszcze w stanie nieczynnym. Największa huta gliwicka „Pokój” pracuje pełną parą podobnie jak i pracuje pełną parą podobnie jak i gliwicka kopalnia węgla. Personel techniczny i robotniczy stanowią dziś sami Polacy. Pozostawieni tymczasowo fachowcy niemieccy są w miarę możliwości zastępowani przez naszych specjalistów.

## TU WARTO REPEROWAĆ BUTY

Na ulicach Gliwic, w tramwajach, urzędach i lokalach znikł język niemiecki. Polski Związek Zachodni nie szczędzi wysiłków, by przyspieszyć repolonizację tych ziem. Autochtoni, którzy stanowią około 30 proc. mieszkańców Gliwic, starają się w jak najszybszym tempie nauczyć czysto i płynnie mówić po polsku. Język niemiecki pozostawił jednak zbyt wiele naleciałości w ich gwarze, aby mogły one zostać zatarte w tak krótkim czasie. To też stanowi ona przeszkodę, a zarazem osobliwą mieszaninę zniekształconych niemieckich i polskich wyrazów, która często dla nieprzywykłego ucha jest zupełnie niezrozumiała.

Autochtoni biorą czynny udział w budowie przemysłu gliwickiego, a także handlu i spółdzielczości. W ogóle ruch spółdzielczy jest w Gliwicach niezwykle ożywiony. Istnieje tu cały szereg najrozmaitszych większych i mniejszych spółdzielni począwszy od „Społem” po przez spółdzielnie byłych więźniów politycznych, kończąc na małych spółdzielniach posiadających kilku lub kilkunastu członków i ograniczających się często do prowadzenia pojedynczych sklepów. To też na ulicach Gliwic jest pełno barwnych i kolorowych sklepów lub fasadach domów.

Gliwice posiadają również dwa doskonale urządzone i należycie zaopatrzone domy towarowe, w których świat pracy może kupować wszystkie towary po przystępnych cenach. Również Państwowa Centrala Handlowa ma na terenie Gliwic swój własny dom towarowy i szereg ośrodków zaopatrzenia handlu detalicznego. Działalność dystrybucyjną PCH odgrywa na tamtejszym rynku ważną rolę katalizatora przyczyniając się wydawnie do utrzymania jednolitego poziomu cen i ich stabilizacji. Ceny żywności utrzymują się na poziomie znacznie niższym od cen stołecznych. Targowisko miejskie obfituje we wszelkiego rodzaju artykuły, wśród których niestety nie mała wcięż jeszcze rolę odgrywają przedmioty „wyszabrowane” z zachodu.

Na daleko niższym poziomie, niż w miastach Polski Centralnej, kształtują się w Gliwicach ceny usług. Cena uszycia męskiego garnituru waha się w granicach od 3000

—5000 zł., np. przybicie zelówek i obcasów kosztuje zaledwie 100 zł.

## KWATERUNEK W ROLI MEŻA-ROGACZA

Rzuca się jednak w oczy, że sporo ludzi zamieszkujących miasto do tej pory nie poświęciło się żadnej produktywniej pracy. W Gliwicach roi się od złotych młodzieńców poszukujących przygód i łatwego zarobku, od ludzi, którzy osiedli w mieście tymczasowo, żyjąc z dnia na dzień i utrzymując się często z ciemnych interesów. Władze miasta powinny zwrócić baczniejszą uwagę na tych ludzi przesiadających beczynnie w gliwickich lokalach lub wyjeżdżających do miejscowości zachodnich w poszukiwaniu szabru, tym bardziej, że zajmują oni mieszkania, których już obecnie brak w Gliwicach.

Brak mieszkań to właśnie druga poważna komplikacja w stosunkach gliwickich. Z tego jednak nie wynika, że mieszkań naprawdę nie ma, ci bowiem, którzy posiadają pełną kieszeń, mieszkania zawsze znajdują umebłowane lub też nie,

mniej lub więcej luksusowe. Mówi się o nich głośno, opowiada szczegółowo, jak są urządzone i ile kosztują, kto je sprzedaje i zamierza je kupić, pokazuje się je sobie palcem. Istnienie ich i handel nimi są publiczną tajemnicą znaną wszystkim w mieście poza urzędnikami miejskiego kwatunku. Sprawa ma się tu podobnie jak w małżeństwie, w którym mąż dowiaduje się ostatni o zdradzie żony. Należy więc żywić nadzieję, iż kwatunek, choć ostatni, dowie się kiedyś o nadużyciach i handlu mieszkaniami, a wtedy z całą surowością go ukróci.

Mimo jednak tych stron ujemnych można stwierdzić, że okres naszej dwuletniej pracy w Gliwicach przyniósł piękny dorobek. Gliwice są dziś miastem polskim, a każdy dzień pracy przyczynia się wydatnie do ostatecznego uporządkowania i stabilizacji stosunków w tym mieście.

(FALK)

Gliwice, w styczniu.

# Nowy dwutygodnik poświęcony polityce międzynarodowej

Wyszł z druku pierwszy numer „Przeglądu Międzynarodowego”. Potrzeba poważnego periodyku, który by z pewnej perspektywy, ale nie tracąc nic na aktualności, oceniał sprawy zachodzące na arenie międzynarodowej, nie ulega kwestii. W powojennym naszym czasopiśmiennictwie politycznym dawał się wyraźnie odczuwać brak podobnego wydawnictwa, brak pewnej syntezy poglądów na politykę międzynarodową, według której czytelnik polski mógłby wyrobić sobie pojęcie o jej całokształcie.

Numer otwiera wywiad udzielony przedstawicielowi „Przeglądu” przez min. Modelewskiego, w sprawie zadań naszej polityki zagranicznej w roku bieżącym. Min. Modelewski porusza m. in. sprawę rokowań o odnowienie sojuszu polsko - francuskiego:

„Formalnie biorąc, rzecz sprowadza się do różnicy w sformułowaniu dotyczącym działania odnowionego układu. My stojmy na stanowisku automatyczności ci działania, strona francuska uzależnia dla siebie stosowanie układu od konsultacji z innymi trzema mocarstwami. Na przykładzie przebiegu konferencji londyńskiej moglibyśmy się naocześnie przekonać, co takie konsultacje mogą oznaczać. Jakkolwiek tego rodzaju uzależnianie stosowania układu pozbawia go oczywiście wszelkiej mocy faktycznej. Dlatego też na warunek strony francuskiej zgodzić się nie możemy, nie chcemy bowiem

układów o pomniejszonym już z góry znaczeniu”.

Artykuł Wojciecha Byliny pt. „Na progu Nowego Roku” rzuca światło na presję wywieraną na kraje demokracji ludowej, które przejrzały prawdziwe intencje planu Marshalla:

„W stosunku do państw demokracji ludowej, które nie dają się wziąć na „filantropię” planu Marshalla i nie zgodziły się zaprzedać własnej niezawisłości gospodarczej, czynione są próby innego rodzaju, aczkolwiek równie przejrzyste. Mamy tu na myśli „pożyczki”, sugerowane pewnym państwom demokratycznym na warunkach, o jakich, zdaje się, historia współczesna jeszcze nie słyszała. W jednym wypadku chodziło o pożyczkę kilkudziesięciu milionów dolarów, w zamian za którą pożyczający miał się zobowiązać do tego, że w ciągu kilkudziesięciu lat(!) będzie stale kupował towary amerykańskie za... kilkadziesiąt milionów dolarów rocznie! Jak gdyby tego jeszcze było mało, zaproponowano, aby to rząd amerykański decydował, co ma kupować co roku ów nieszczęsny patent! Rodzi się pytanie: kto tu kogo miał właściwie wspierać — USA owo państwo czy odwrotnie? W innym wypadku miało pewne państwo otrzymać „pożyczkę” na zbudowanie zakładu metalurgicznego. Warunek: rząd amerykański będzie decydował, kiedy ten zakład ma być czynny, a kiedy winien stać beczynny! Znów pytanie: kto tu kogo wspiera lub

## Prof. Konstanty Zakrzewski

(Z) Zmarły w Krakowie w dniu 19 bm. prof. Konstanty Zakrzewski zajmował katedrę fizyki eksperymentalnej od lat 37. Był człowiekiem o wielkiej kulturze naukowej, a jako eksperymentator zachowywał nieskazitelny obiektywizm w stosunku do obserwowanych zjawisk, nigdy nie naginał zjawisk do potrzeb swojej teorii i odznaczał się wielkim krytycyzmem w analizie metod badawczych.

Początkowo poświęcił się badaniom w dziedzinie optyki, a w niej optyce metalli. Poważne sukcesy naukowe odniósł w badaniu elektro - optycznych zjawisk Kerra i w badaniu zjawisk polaryzacji światła. Dla tych ostatnich badań wynalazł zresztą specjalny przyrząd, nazywany w literaturze naukowej jego nazwiskiem.

Następnym etapem jego prac naukowych były badania stałej dielektrycznej. Badania te mają bardzo szeroki zakres, a śp. prof.

Zakrzewski wytworzył w nich własną szkołę. Wielkie znaczenie naukowe mają wyniki z nich prowadzone przez niego specjalne badania cieczy anizotropowych, co pozwoliło ustalić wpływ pól elektrycznego i magnetycznego.

Śp. prof. Zakrzewski zawsze dążył do poznania i stosowania najnowszych kierunków naukowych jak np. idee kierowane przez mechanikę falową. Z tego kierunku robiono u niego w instytucie prace nad ugięciem elektronu, w którym to zjawisku, przejawia się charakter falowy elektronu.

Zmarł uczony wielkiej miary, nauka polska poniosła niepowetowaną stratę, a równocześnie odeszedł człowiek, który położył wielkie zasługi w wychowaniu kilku pokoleń młodzieży i w przygotowaniu ich do pracy naukowej.

## Prof. Jerzy Kowalski nie żyje

We Wrocławiu — jak już donosiliśmy — zmarł prof. dr. Jerzy Kowalski, prorektor Uniwersytetu Wrocławskiego. Zmarły jest autorem dziesiątek prac szeroko znanych, poświęconych literaturze łacińskiej i greckiej. Za granicą, był on bowiem niezwykle rzadkim połączeniem uczonego i literata, jego sądy o literaturach starożytnych nosiły na sobie piętno genialnej intuicji pisarza. Oddany studiom retorycznym, prowadził badania nad początkami retoryki. Ostatnio ukażała się jego praca z zakresu o Hermogenesie (De Statibus). Prof. Kowalski był redaktorem naukowe go organu Polskiego Towarzystwa Filologicznego „EOS”. Jako przewodniczący Wydziału Nauk Filologicznych Wrocławskiego Towarzystwa Naukowego zainaugurował swą pracą serię rozpraw naukowych tego Wydziału. Zmarły był również jednym z założycieli Towarzystwa Archeologicznego oraz patronował wszystkim naukowym poczynaniom. W swych powieściach: „Mijają nas”, „Gruce” oraz w nowelach: „Złota kula”, „Catalina”, pisanych wraz z żoną Anną, dał się poznać jako pisarz o wykwintnym stylu.

Pogrzeb prof. J. Kowalskiego odbędzie się dnia 27 bm.

## W poniedziałek przed sądem w Warszawie

### Żona, która wydała męża w ręce siepaczków gestapowskich

W poniedziałek odbędzie się w Sądzie Okręgowym w Warszawie rozprawa Stanisławy Ciesielskiej, która wydała w ręce Gestapo swego męża, Henryka.

Oskarżona utrzymywała w czasie okupacji bliskie stosunki z Niemcami, a ponieważ mąż żądał od niej zmiany postępowania, o-

skarżyła go przed swoimi przyjaciółmi o udział w organizacji podziemnej.

Ciesielska spowodowała ponadto aresztowanie Jana Pinkusa, właściciela domu, w którym mieszkała. Głównym świadkiem na rozprawie będzie mąż oskarżonej.

### Wyrok na Józefa Chamulaka

Sąd Okręgowy w Warszawie skazał na 5 lat więzienia Józefa Chamulaka za to, że schwytyany przez Gestapo, zgodził się na współpracę z policją niemiecką przy zwalczaniu wywiadu sowieckiego. Fe-

rując wyrok, Sąd wziął pod uwagę, że Chamulek został konfidentem na skutek gróźb gestapowców, oraz, że od działalności konfidenta uchylał się.

### Denuncjatorka skazana na dożywotne więzienie

Przed Sądem Okręgowym w Warszawie zasiadła na ławie oskarżonych Bronisława Brzezińska, która w roku 1940 doniosła Niemcom, że znajoma jej Janina Białkowska w czasie walk o Warszawę w 1939 r. podpałała czołgi niemieckie oraz wskazywała żołnierzom polskim dywersantów niemieckich, którzy strzelali z okien do wojska i lud-

ności cywilnej. Aresztowana przez Gestapo Białkowska skazana została na karę śmierci i jedynie na skutek szczęśliwego zbiegu okoliczności udało jej się zbiec z miejsca egzekucji.

Za zbrodnie te Sąd skazał Brzezińską na karę dożywotniego więzienia.

### Współpracownicy Dolewskiego i Rozmanita skazani na więzienie

Przed Sądem Wojskowym w Łodzi toczyła się w dniu 24 bm. rozprawa przeciwko dalszym współuczestnikom afery Dolewskiego Zygmuntem Gruntke — dyrektorem handlowemu Fabryki Papieru w Fordonie i Henrykowi Zachariasowi — kierownikowi wydziału zbytu tej fabryki.

Sąd skazał Gruntkego na 8 lat

### Generał SS przed sądem polskim

Prokuratura Sądu Okręgowego w Warszawie prowadzi dochodzenie w sprawie Hansa Hinkle, współredaktora „Volkischer Beobachter — der Angriff”. W piśmie tym Hinkle

wiezienia, Zacharias na 6 lat więzienia. Oba skazanym darowano połowę kary pobytu w więzieniu na zasadzie amnestii.

W dniu 26 bm. stanął przed Sądem ostatni z przestępców, zamieszanych w aferę Dolewskiego, b. dyrektor Centrali Zbytu Przemysłu Papierniczego Ajszczak.

## Miesiąc w Jugosławii za 20 tys. zł.

W czasie od kwietnia do końca września br. Zarząd Wojewódzki Towarzystwa Przyjaźni Polsko-Jugosłowiańskiej w Katowicach organizuje 5 wycieczek po 800 osób do Jugosławii. Przewidywany jest pobyt nad Adriatykiem lub w jednej z miejscowości w Słowenii nad jeziorami Alpejskimi, przy czym w rachubę wchodziłby pobyt nad jeziorem Bled lub w Rogackiej

Slatinie. Czas trwania wycieczki 28 dni. Koszt ok. 20.000 zł. licząc w tej cenie utrzymanie, przejazd, wizy i paszporty. Każdej wycieczce towarzyszyć będzie 2—3 opiekunów, władających językiem serbochorwackim, którzy reprezentować będą daną grupę na zewnątrz na terenie Jugosławii.

Zgłoszenia przyjmuje Zarząd Wojewódzki T.P.P.J. w Katowicach ul. 3 Maja Nr. 23. m. 8 do 1 marca 1948 roku. Przy zgłoszeniu należy podać imię i nazwisko, miejsce i datę urodzenia, obecny adres zamieszkania, termin, w którym ma się zamiar wyjechać, datę i podpis. Przy wszelkiego typu zapytaniach należy załączyć znaczek na odpowiedź. Towarzystwo zastrzeże sobie, że w braku pełnej obsady w poszczególnych wycieczkach im preza może nie dojść do skutku. Po zebraniu zgłoszeń, na podstawie których Towarzystwo będzie mogło się zorientować w dalszych wytycznych, przyjmować się będzie wpłaty na załatwienie formalności paszportowych.

Radość życia odnajduje inwalida wojenny tylko przy pracy — pomóż w szkoleniu inwalidów wojennych!

## Akcja przeciwepidemiczna już niepotrzebna na tej mie scu stała akcja sanitarna

W związku z wygaśnięciem groźnych dla całego kraju ognisk chorób epidemicznych Ministerstwo Zdrowia przystąpiło do przekształcenia akcji przeciwepidemicznej w normalną akcję sanitarną.

Jednym z pierwszych kroków w tym kierunku będzie zaangażowanie do pomocy lekarzom powiatowym wykwalifikowanych pielęgniarek wzgl. higienistek. Do ich obowiązków należeć będzie m. in. wykonywanie czynności wchodzących w zakres akcji przeciwepidemicznej. Ponadto specjalni kontrolerzy sanitarni będą odciążeni systematycznie odwiedzać wszystkie przedsiębiorstwa produkujące artykuły

spożywcze, restauracje, hotele, fryzjerie, oraz sprawdzać studnie miejskie, czystość placów i osiedli, miejsc rozrywkowych, kąpielisk, środków lokomocji oraz gmachów przeznaczonych dla celów publicznych. Do ich obowiązków będzie należało również przeprowadzanie dezynfekcji i dezynsekcji.

W pierwszej połowie b.m. przy każdym urzędzie wojewódzkim zorganizowano stałe, specjalne kolumny przeciwepidemiczne w składzie dwóch kontrolerów sanitarnych i jednej pielęgniarki. Całość akcji będzie koordynowała się w Biurze Sanitarnym Ośrodka Zdrowia. (g)





# Wychowanie fizyczne i sport

## POMORZANIN — LEGIA 4:3 W HOKEJU

Rozegrany wczoraj na lodowisku WKS „Legia“ w Warszawie mecz hokejowy między „Legią“ i „Pomorzaninem“ (Toruń) — mistrzem Pomorza, zakończył się niespodziewaną, ale zasłużoną porażką drużyny stołecznej 3:4 (1:1, 3:0, 0:2).

„Pomorzanin“ wypadł na tle renomowanego przeciwnika bardzo dobrze. Jest to drużyna szybka, posiadająca kilku obiecujących graczy. Na wyróżnienie w drużynie toruńskiej zasługuje trio obronne. „Legia“ wypadła na ogół słabo. Jej „as atutowy“ Dolewski był wyraźnie niedysponowany. W drużynie wojskowych szwankowała gra zespołowa. Słabym punktem był również bramkarz.

Drużyny wystąpiły w składach: „Pomorzanin“ — Trenk, Wilczyński, Zieliński, Głowiński, Osmański, Kucharski, Rypys, Dybowski, Polak.

„Legia“ — Lamer, Leonardziak, Bielawski, Celiński, Markiewicz, Naclążek, Dolewski, Koperczyński, Słusarczyk, Świcarz, Szymański.

Grę rozpoczęła „Legia“, jednak stopniowo dochodzi do głosu „Pomorzanin“, uzyskując w drugiej tercji zdecydowaną przewagę. W trzeciej tercji uwidacznia się przewaga „Legii“, która silnie dopinająca strzela dwie bramki. Końcowe wypadki solowe Dolewskiego nie przynoszą jednak wyrównania i drużyna wojskowych schodzi z lodowiska pokonana.

Najlepszym graczem na lodowisku był Dolecki (Legia), którego

niesportowe zachowanie się i brutalna gra, nie były jednak godne reprezentanta Polski.

Bramki dla zwycięzców zdobyli: Głowiński — 1, Rypys — 1, Dybowski — 1, Kucharski — 1. Dla „Legii“ Naciążek, Dolewski i Świcarz — po 1.

Sędziowali: Wujek i Paruszewski. Widzów ok. 1.000.

## BOKSERZY „SKRY“

**WCHODZĄ DO A-KLASY WOZB**  
Decydujący mecz pięściarski o mistrzostwo B-klasy WOZB między Skrą i Spartą zakończył się zasłużonym zwycięstwem Skry w stosunku 9:3.

Zawody dwu młodych drużyn nie stały na zbyt wysokim poziomie technicznym, ale zawodnicy wykazali dużą ambicję i wiele serca do walki. Oba zespoły nie wystawiły zawodników w wagach: piórkowej i półciężkiej.

Zwycięstwem tym młodzi pięściarze Skry zdobyli mistrzostwo B-klasy i awans do klasy A WOZB.

## TURNIEJ W LOZANNIE

**PRÓBA NASZYCH HOKEISTÓW**  
W Lozannie rozpoczął się międzynarodowy turniej hokejowy z udziałem czołowych drużyn szwajcarskich Monchois, Lausanne, Young Springers oraz reprezentacyjnej drużyny Anglii. W turnieju weźmie również udział drużyna polska.

Po ostatnim spotkaniu w SC Bern, które zakończyło się remisem 4:4, prasa szwajcarska wyraża się o Polakach bardzo pochlebnie. Fachowcy szwajcarscy uważają, że drużyna nasza jest jednym z naj-

ważniejszych kandydatów na zwycięzce turnieju. Turniej w Lozannie wzbudził ze względu na atrakcyjną obsadę, olbrzymie zainteresowanie.

Wyniki, jakie osiągną nasi hokeiści w tak poważnej konkurencji, wykażą, czy słuszną była decyzja wycofania naszej drużyny hokejowej z turnieju olimpijskiego

## TRENINGI BIEGOWE W ST. MORITZ

Organizatorzy Zimowych Igrzysk Olimpijskich udostępniają zawodnikom na treningi coraz więcej terenów, na których rozegrane będą poszczególne konkurencje olimpijskie.

W piątek otwarta została trasa biegu na 18 km. Zawodnicy, przebywający w St. Moritz, wykorzystali to od razu i zapoznali się z trasą. Nie są jednak z niej zbyt zadowoleni, gdyż wymaga ona więcej siły fizycznej niż techniki.

Trasa biegu w terenie falistym o niewielkiej różnicy poziomów. Łagodne pochylenie toru nie pozwala zawodnikom przy zjeździe na dostateczny odpoczynek przed podchodzeniem w górę.

Szczególnie poważną rolę odegra to w t.zw. „maratonie narciarskim“ — biegu na 50 km. W konkurencji tej bowiem 2/3 trasy będzie stanowił tor biegu na 18 km., który zawodnicy przejadą dwukrotnie.

## LIGA SZCZYPIORNIAKA

Utworzenie Ligi Szczypiorniaka zostało już ostatecznie postanowione.

Liga podzielona będzie na dwie grupy, prawdopodobnie północną i południową. W rozgrywkach finałowych spotkają się po dwie drużyny z każdej grupy.

W grupach każdy z klubów rozegra po dwa mecze „każdy z każdym“.

## W KILKU WIERSZACH

Reprezentacja Czechosłowacji wyjechała do St. Moritz. Wczoraj w godzinach rannych opuściła Pragę reprezentacja Czechosłowacji na Zimowe Igrzyska Olimpijskie w St. Moritz. Zawodnicy oraz kierownicy zajęli 3 wagony.

**Bokserzy szczecińscy jadą na Śląsk.** Osemka bokerska „Skry“ szczecińskiej wyjeżdża w lutym na Śląsk. W ramach czasów zimowych organizowanych dla swoich członków przez OM TUR. „Skra“ rozegra 3 spotkania: w Katowicach z ZZK (rewanżowe), w Bielsku z BBS i w Cieszynie z „Siłą“.

## O starym przyjacielu

### Recenzja sentymentalna

„Ziemia“ — ilustrowany miesięcznik krajoznawczy. Rocznik 1947 (rok istnienia XXXVIII, tom XXVI). Wyszły numery: 1—2, 3—4, 5, 6—8 i 9—10. Spodziewane jest w najbliższych dniach ukazanie się zeszytu 11—12. Stron (dołączasz) 216.

Zagadkowe liczby w pierwszym nawiasie (38 i 26) odzwierciedlają nasze raczej niegłębokie losy. W ciągu ostatnich 38 lat „Ziemia“ wychodziła przez 26, czyli akurat wtedy, gdy człowiek mógł chodzić po ziemi (bez cudzołowa) bez obawy, że mu głowę urwą.

A teraz krótki przegląd treści ostatniego rocznika.

Styczeń — luty 1947 (str. 1—48) zawiera: pismo M. O. (Ministerstwo Oświaty a nie Milicja Obywatelska) zalecający „Ziemie“ do szkół. Dalej pasjonujące (dla takich wariatów jak ja) informacje bibliograficzne o poprzednich rocznikach „Ziem“ i również interesujące (już ludzi zdrowych na umyśle) artykuły o Pustyni Biedowskiej, o Zakliczynie, o polsko-niemieckich miastach granicznych (Kostrzyń, Ślubice, Zasięki i Zgorzelec) o Biskupinie oraz początkach podręcznika o Polsce Współczesnej (granice, obzar, podział administracyjny) i wiele innych ciekawych rzeczy, nie licząc kronik, złożonych petitem — dla osób, które mają okulary. Cena 30 zł., bo taką sumę lekkomyślnie wydrukowano.

Marzec — kwiecień (str. 49 — 96) jest jeszcze ciekawszy. Same wymienianie tytułów nic nam nie powie, bo czasem pod strasznie uczonym tytułem jest bardzo ciekawa treść. Przynajmniej w „Ziem“.

Są tam m.in. artykuły o Dziwniej i „Czy nad dolną Łabą są Słowiańskie“ oraz „Polski Współczesnej“ część druga (krajiny naturalne). Resztę tytułów znajdziecie na ostatniej stronie podwójnego zeszytu, który kosztuje 70 zł.

Maj 1947 (str. 97 — 120) zawiera m. in. coś o wrocławskim baroku, o jeziorach pomorskich i „Wspomnienie z Sidziny i Zaburzyca“. Reszta dla wtajemniczonych, czyli tych, co zapłacili 40 zł. żywą gotówką.

Czerwiec — sierpień (str. 121—168) jest numerem jubileuszowym (czterdziestolecie PTK) i zarazem chyba poświęcono go Ziemiom Zachodnim — m. in. dużo o Gdańsku i ciekawy artykuł o Sobótce. Poza tym Jan Reychman, który jak widać demo zakochany jest w Podhalu, pisze o starych przewodnikach po Tatrach (książkach, a nie gazdach) i zaopatruje artykuły w bardzo fascynujące drzeworyty. I jeszcze dużo innych krzepiących rzeczy. Przy czym numer, choć podwójny, kosztuje tylko 40 zł.

Wrzesień — październik (str. 169—216) daje „Zabytki

architektoniczne Warszawy średniowiecznej“, „Karkonosze — góry prastare“, „Zabytki woj. łódzkiego“, „Ossolineum nad Odrą“ i dalszy ciąg „starych przewodników“ Reychmana. A będzie nie myśleli, że cały numer jest zabytkowo-myszkotrącający, dodano doskonałe reportaże: „W mgłę i w słońcu“ oraz „Pieniny i dunajcowy przelot“. To wszystko i jeszcze coś niecoś kosztuje raptem 40 zł.

Papier piękny, druk wyraźny, fotografie na poziomie Bułhaka, wydawca — Polskie Towarzystwo Krajoznawcze, a więc jedna z najmiłszych instytucji. Adres Redakcji: Smulikowskiego 6/8, trzecie piętro.

B. G-ski

## PAŃSTWOWA FABRYKA KONFEKCI GUMOWANEJ „GUMOWNIA“ w Trzebini

poszukuje od zaraz:

1 fachowca konfekcyjnego

na stanowisko kierownika produkcji z wieloletnią praktyką

1 specjalisty - chemika

do gumowania tkanin

Zgłoszenie się osobiście, tylko z referencjami w Dyrekcji. Kr 298-1

## PRZETARG

Dyrekcja Fabryki Wielkich Maszyn Elektrycznych we Wrocławiu ogłasza przetarg nieograniczony na roboty remontowe budynków mieszkalnych przy ul. Pilezyckiej 122 A, 124 we Wrocławiu.

Oferty w zalakowanych kopertach z napisem oferowanej roboty oraz zawierające dowody wpłacenia wadium do B.G.K. oddział we Wrocławiu w wysokości 1% oferowanej sumy należy złożyć do dnia 7 lutego 1948 r. do godz. 12-iej w biurze planowania fabryki przy ul. Przemysłowej 12 we Wrocławiu, o godz. 12.30 nastąpi komisyjne otwarcie kopert.

Bliższe informacje oraz ślepe kosztorysy można otrzymać pod wyżej wskazanym adresem, każdego dnia o godz. 8—10, począwszy od dnia 22 stycznia 1948 r.

Dyrekcja Fabryki Wielkich Maszyn Elektrycznych zastrzega sobie prawo zmiany zakresu względnie koncepcji podanych w kosztorysie robót, dowolnego wyboru oferenta oraz unieważnienia przetargu, bez podania przyczyn i udzielenia z tego tytułu odszkodowań. Kr 275-0

## PRZEMYSŁ CHEMICZNY „BORUTA“

pod zarządem państwowym

ZGIERZ, ul. ŚNIECHOWSKIEGO 30

ogłasza

## przetarg nieograniczony

na wykonanie kanalizacji tj. kanału „A“ i „C“.

Ślepe kosztorysy można podjąć w biurze technicznym „Boruty“ w godz. 8—14.

Oferty w zalakowanych kopertach z napisem: „Oferta na wykonanie kanału „A“ i „C“ kicrować należy pod adresem Przem. Chem. „Boruta“, Zgierz, Wydz. Zaopatrzenia do dnia 7 lutego br., w którym to dniu o godz. 10-iej nastąpi otwarcie ofert w obecności zainteresowanych osób i przedstawicieli firmy „Boruta“.

Do oferty należy dołączyć kwit na wpłacone do N.B.P. O/Łódź k-to 129 lub do kasy „Boruty“ wadium w wys. 1% od oferowanej sumy.

Firma zastrzega sobie prawo nie przyjęcia ofert bez podania przyczyn oraz wybór oferenta bez względu na cenę. Kr 288-0

## Przetarg nieograniczony

Ogłasza się przetarg nieograniczony na dzierżawę obwodu rybackiego Ostrowieckiego, powiat Konin, gm. Kleczew.

Oferty składać należy w Zarządzie Okręgowym Państwowych Nie ruchomości Ziemi w Poznaniu, ul. Paderewskiego 10, Referat Rybacki. Otwarcie ofert nastąpi 4 lutego 1948 r. o godz. 10-iej. Kr 293-1

# PRZETARG NIEOGRANICZONY

## Zjednoczenie Przemysłu Obrabiarskiego

### »WIEPOFANA«

Wielkopolska Odlewnia, Fabryka Narzędzi i Maszyn

pod zarządem państwowym w Poznaniu, ul. Dąbrowskiego Nr. 81

## OGLASZA PRZETARG NIEOGRANICZONY

na wywóz około 600 m<sup>3</sup> ziemi i gruzu z terenów fabrycznych w Poznaniu przy ul. Dąbrowskiego 81.

Oferty należy składać do dnia 6 lutego 1948 godz. 12 w biurze technicznym w zalakowanych bezfirmowych podwójnych kopertach z napisem „Przetarg na wywóz ziemi“, dołączając do oferty kwit na wpłacone wadium w wysokości 2 proc. od sumy oferowanej.

Komisyjne otwarcie ofert nastąpi dnia 6. II. 48 o godz. 12 w biurze technicznym firmy „WIEPOFANA“

Zastrzega się prawo swobodnego wyboru oferenta, jak również prawo uznania, że przetarg nie dał pozytywnego wyniku.

Dyrekcja firmy „WIEPOFANA“

Kr 306-1

# Poszukujemy

## specjalisty doradcy

dla usprawnienia przebiegu materiałowego przez fabryki

Kandydaci, tylko z dużą praktyką organizacyjną masowej produkcji, zgłoszą się piśmiennie z podaniem kwalifikacji i opisu dokonanych prac do Dyrekcji Zjednoczenia Przem. Taboru i Sprzętu Kolejowego  
**H. Cegielski Sp. Akc.**

Kr 250-0

pod tymczasowym Zarządem Państwowym Poznań, ul. Daszyńskiego Nr. 139

Z upoważnienia Ministerstwa Przemysłu i Handlu  
**WYSYŁA** 252-0  
ZA GRANICĘ  
**GRZYBY** suszone  
w paczkach pół kg netto  
**Spółdzielnia „L A S”**  
Adres dla korespond. i przesyłek pocztowych: Spółdzielnia „L A S”, W-wa, Asfaltowa 9  
adres dla osobistych zleceń — sklep Spółdzielni „L A S” W-wa, Pl. Trzech Krzyży 18, 9-14

**JEDWABIE, wełny**  
poleca  
w dużym wyborze  
Hartownia Włókiennicza  
**»MODNE TKANINY«**  
ŁÓDŹ, Piotrkowska 91 296-0

Czytajcie **»PROBLEMY«**

**Zjednoczone Fabryki CYKORII Ferd. Bohm & Co i Gleba**  
Pod Zarządkiem Państwowym  
Wrocław Toruńska 2b  
ogłaszają  
**przetarg nieograniczony**  
na dostawę 295-I  
**60 kg waniliny** 100% ch. cz.  
Wymagane: rachunek dostawcy wraz z dokumentami celnymi.

**Taylorix**

**BUCHALTERIA PRZEBITKOWA**  
dla przemysłu, handlu, banków i urzędów, kompletny szkolny dostarcza fachowych porad udziału  
**»HAWAG«**  
SPÓŁKA PRZEM.-HANDLOWA  
Warszawa, ul. Jasna Nr. 5 Kr 4-U

**OGŁOSZENIA DROBNE**

**HANDLOWE**

Maszyny, Narzędzia, Silniki w dużym wyborze poleca Zjednoczenie Mechaników „Ogniwo”, Warszawa, Marszałkowska 17, Wrocław, Stalina 10. 6247-0

Generator na prąd zmienny 30-50 KVA, przewodniki napowietrzne 25-70 mm<sup>2</sup> kupię. Gajewski, Warszawa, Brzeska 8. Kr 297-1

**PRACA ZAOFIAROWANA**

Inżyniera elektryka na stanowisko asystenta ruchu poszukuje wielka fabryka celulozy i papieru. Miejszkanie służbowe możliwe. Uposażenie do omówienia. Oferty pod „Elektryk”. Kr 294-0

Powiatowy Zarząd Drogowy w Radymnie przyjmie: 1) technika drogowego na stanowisko sekretarza lub zastępcy kierownika z praktyką oraz 2) kreślacza. Kr 276-0

**UNIEWAZNIENIA I ZGUBY**

Centralny Urząd Planowania unieważnia skradziony dnia 21 grudnia 1947 r. służbowy paszport zagraniczny, na wszystkie kraje Europy (seria IV 0998 Nr 6803) wystawiony na nazwisko Jerzego Koszyka, dyrektora Departamentu w Centralnym Urzędzie Planowania, ważny do dnia 31 marca 1948 r. Kr 290-0

**POSZUKIWANIA**

Kto by wiedział o losie Kotkowskiego Józefa, który przebywał w obozach: Oświęcimiu i Oranienburgu. Kotkowska Stefania, Warszawa, ul. Fabryczna 11 m. 18.

# Przetarg nieograniczony

Zakłady Elektryczne Pomorza w Bydgoszczy ul. Emila Warmińskiego 8 ogłaszają przetarg nieograniczony na następujące roboty przy rozbudowie kotłowni Elektrowni w Bydgoszczy:

a) montaż kotła firmy L. C. Steinmüller sekcyjnego-ekranowanego, Rok budowy 1943. Ciśnienie robocze 32 atm. Wydajność pary 20/25 t/godz. Pow. ogrzewalna 320 m<sup>2</sup> z przegrzewaczem pary podgrzewaczem wody żebrowym i węzowym oraz montaż kotłowni i wentylatora wyciągu;

b) obmurowanie kotła wymienionego cegłą ogniotrwałą i cegłą zwykłą, wykonanie stropu wiszącego nad rusztem i nad kotłem wymiary kotła: wysokość 10200, długość 9800 szerokość 5650.

Przetarg odbędzie się dnia 18 lutego 1948 r. o godzinie 12-ej w Centrali Z.E.P. w Bydgoszczy ul. Emila Warmińskiego 8 pokój Nr 26.

Oferty w zalakowanych kopertach należy składać oddzielnie na roboty wymienione pod „a” i „b” pod powyższym adresem do godziny 12 dnia 18 lutego 1948 r. w Z.E.P. w Bydgoszczy ul. Emila Warmińskiego 8 pokój Nr 2.

Warunki przetargu i podkłady ofertowe można otrzymać za opłatą od dnia 5.II. do dnia 10.II.1948 r. w pokoju Nr 2.

Wadium w wysokości 1% sumy oferowanej należy wpłacić do Narodowego Banku Polskiego, Oddział w Bydgoszczy na konto żyrowe Zjednoczenia Energetycznego Okręgu Pomorskiego — Zakłady Elektryczne Pomorza. Dowód wpłaty należy dołączyć do oferty.

Z.E.P. zastrzega sobie prawo wyboru oferenta bez względu na wysokość sumy oferowanej, podział robót między kilku oferentów oraz unieważnienie przetargu bez podania przyczyny. Kr 244-0

# Polski Przemysł Gumowy »Gentleman«

Łódź, Limanowskiego 156, tel. 199-40

OGŁASZA

## przetarg nieograniczony

na wykonanie form żeliwnych do prasowania spodów gumowych dla obuwia ludowego w ilości 80 sztuk według naszych wzorów i modeli.

Zainteresowani mogą być tylko grawerzy. Blizszych informacji udziela Wydział Zaopatrzenia w godz. od 10-13.

Oferty w zalakowanych kopertach z napisem „Przetarg na formy dla obuwia ludowego” należy składać do 9. II. 48 r. do godz. 12, w którym to dniu nastąpi otwarcie. Wadium w wysokości 1% należy wpłacić na konto firmy Nr. 1179 w narodowym Banku Polskim w Łodzi, Kr 283-0

**WYDZIAŁ ZAOPATRZENIA GDAŃSKIEGO URZĘDU MORSKIEGO**

przedłuża termin składania ofert dotyczących

301-I

**przetargu nieograniczonego**

na czynności spedycyjne i brakarskie w związku z dostawą 8,200 m<sup>3</sup> pali portowych z kontyngentu G. U. M. z dnia 20.I.48 r. godz. 10.00 na dzień 30.I.48 r. godz. 10.00. W dniu 30.I.48 r. o godz. 10.00 nastąpi otwarcie ofert

# PRZETARG NIEOGRANICZONY

Zjednoczenie Przemysłu Obrabiarkowego

## „WIEPOFANA”

**Wielkopolska Odlewnia, Fabryka Narzędzi i Maszyn**

Pod Zarządkiem Państwowym w POZNANIU, ul. Dąbrowskiego 81,

ogłasza przetarg nieograniczony

na prace instalacyjno-blacharskie.

Blizsze informacje oraz ślepy kosztorys otrzymać można w biurze technicznym fabryki.

Oferty w podwójnie zalakowanych kopertach bezfirmowych wraz z dołączonym kwitem wadialnym w wysokości 2% od oferowanej kwoty należy złożyć do dnia 30 stycznia 1948 r. godz. 12 w biurze technicznym fabryki z napisem „Przetarg na prace blacharskie” w firmie „WIEPOFANA”.

Komisyjne otwarcie ofert nastąpi dnia 30.I.48 o godz. 12.

Zastrzega się prawo swobodnego wyboru oferenta bez względu na cenę, jak również prawo uznania, że przetarg nie dał pozytywnego wyniku.

**DYREKCJA FABRYKI**

Kr 305-I

**RZECZPOSPOLITA**

**DZIENNIK GOSPODARCZY**

**ADRESY:**

Administracja główna: Warszawa, ul. Daszyńskiego 16, tel. 871-12. Biuro Ogłoszeń: Daszyńskiego 16, tel. 857-50 i 887-708. Oddziały w kraju: Śląsk: Bytom, Stelmacha 16, tel. 531-93, 50-79 — Katowice, 3 Maja 12, tel. 509-79 — Wrocław, Krupnicza 13, tel. 68 — Łódź, Piotrkowska 96, Redakcja 261-55, Administracja tel. 123-33. — W y b r z e ż e: Gdynia, Mściwoja 9, tel. 222-07. — Sopot, Pl. Armii Czerwonej 74, tel. 513-67. — Szczecin, Pl. Hołców Pruskiego 8. — Bydgoszcz, M. Focha 6. — Kraków, Wielopole 4, tel. 545-60. — Lublin, 3 Maja 4, tel. 25 88. — Poznań, Marsz. Focha 14, tel. 62-31.

**WARUNKI PRENUMERATY**

Miesięcznie pocztą 120 — zł z odbiorem na miejscu 100 — zł. Zamówienia przyjmują Dział Prenumeraty ul. Daszyńskiego 16 i oddziały. Wpłacać na konto PKO I 4692 „Rzeczpospolita i Dz. Gosp.” zaznaczając na odwrocie blankietu dokładny adres. Wysłanke rozpoczyna się z dniem 1-go lub 16-go każdego miesiąca. Prenumerata zagraniczna wynosi miesięcznie 100 — zł plus 80 zł kosztu przesyłki.

**CENNIK OGŁOSZEŃ**

Drobne: 30 zł za wyraz, poszukiwana nie pracy 15 zł za wyraz, minimum 10 słów, maximum 40. Tłusty druk 100% drożej. Ogłosz. wymiarowe: (mm) 1 mm szer. 1 szpalty): za tekstem do 70 mm zł 60; 71-120 mm zł 121-200 mm zł 100; 201-300 mm zł 130; ponad 300 mm zł 180; tekstowe do 70 mm zł 100; 71-120 mm zł 121-200 mm zł 175; 201-300 mm zł 225; ponad 300 mm zł 300 miejsce nieustrzeżone 50% drożej; nekrologi do 70 mm. zł 60; 71-120 mm zł 75; 121-200 mm. zł 120; 201-300 mm zł 150; ponad 300 mm. zł 200. Bilansy i układ tabelaryczny o 100% drożej. W numerach niedzielnych i świątecznych 30% dopłaty. Za terminowy druk ogłoszeń administracja nie odpowiada. Należność za ogłoszenia należy kierować przez P.K.O. na konto Nr 1-717 — Dział Ogłoszeń.

**OGŁOSZENIA PRZYJMUJĄ:**

Biuro Ogłoszeń „Czytelnik” — Centrala w Warszawie, ul. Daszyńskiego 16, i p. tel. 857-93 i 887-08, oddziały miejskie: Marszałkowska 3/5, Poznańska 38, Praga ul. Targowa 67, Warszawa Jeżewskiego, Księgarnie „Czytelnik” ul. Nowy Świat 47 ul. Marszałkowska 82 ul. Puławska 49, Księgarnia „Wolność” ul. Marszałkowska 95; w Kraju: wszystkie oddziały „Czytelnika” i Biura Ogłoszeń.

„Czytelnik” Drukarnia nr 1

B-45251