

ŚWIAT i ŻYCIE

Ilustrowany dodatek tygodniowy
„DZIENNIKA ZACHODNIEGO“

Katowice, 5 grudnia 1948 - Rok III
Nr 48

Wielkie wydarzenie na małym znaczku

Wielkie wydarzenia w życiu narodów znajdują swoje odbicie nie tylko w literaturze i plastyce, na łamach prasy i na taśmie filmowej, ale nierzadko również na znaczkach pocztowych. Dzięki

ojalne napisy pamiątkowe (znaczkę z napisem: P. K. W. N. i R. T. R. P. oraz znaczki z nazwami i datami wyzwolenia 10 miast) jak również przez wydawanie pojedynczych znaczków lub całych seryj okolicznościowych (Westerplatte, Gdańsk, Grunwald, Powstanie Listopadowe, Wiosna Ludów, Kongres Młodzieży, Wystawa Ziem Odzyskanych itd.). Znaczki tego rodzaju, niektóre pięknie wykonane, są poszukiwane przez filatelistów i stanowią ozdobę ich albumów.

Na znaczku pocztowym, a raczej na całej serii, znajdzie swoje odbicie i uwiecznienie również największy, historyczny moment w dziejach polskiej klasy robotniczej i całego narodu, jakim jest, przełożony na 15 bm. Kongres Jedności Klasy Robotniczej w Warszawie. Ministerstwo Poczt wypuszcza, dla uczczenia tej chwili piękną serię, złożoną z trzech znaczków wartości 5, 15 i 25 zł.

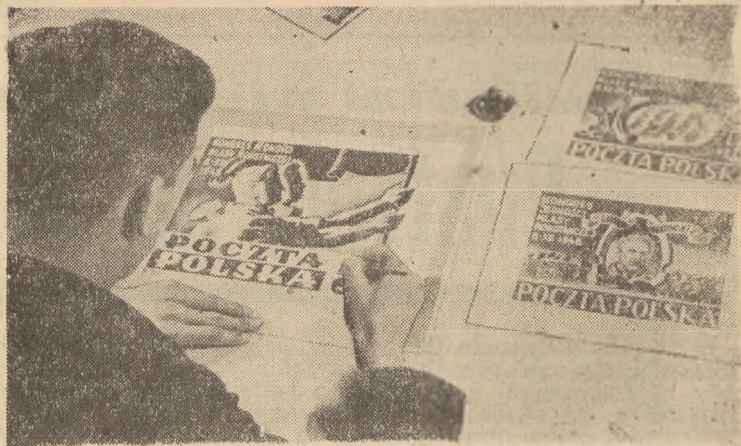
Warto się bliżej zapoznać z techniką powstawania znaczka pocztowego, który jest często miniaturowym dziełem sztuki, a czasem, jak w naszym wypadku, dokumentem chwili.

Pierwszy etap na drodze do na rodzin znaczka pocztowego, to projekt, wykonany przez artystę-grafika. Znaczkę Kongresową 5-złotową zaprojektował artysta-grafik, D. John, dwa dalsze art. Gronowski. Projekty, kilkadziesiąt razy większe od normalnego znaczka, podlegają rozpatrzeniu i akceptacji w Ministerstwie Poczt i Telegrafów, które zatwierdziło je w takiej formie, jak na naszych reprodukcjach.

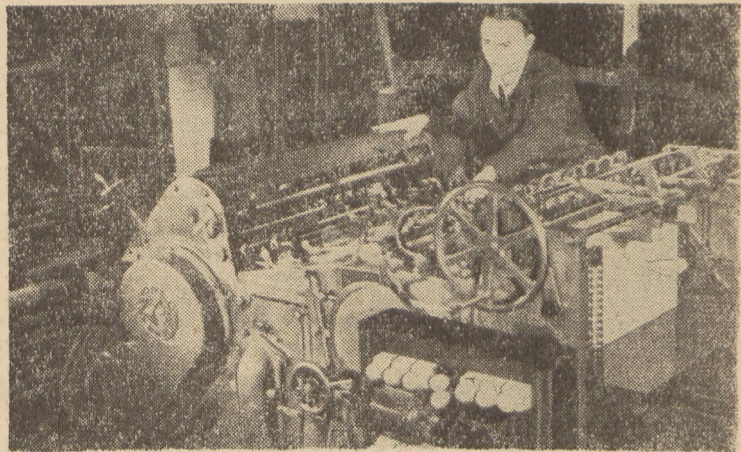
Po zatwierdzeniu projektu, rozpoczyna się właściwa praca nad wykonaniem znaczka. Projekt wygląda się i retuszuje, aby usunąć wszelkie usterki. Rozpoczyna się proces fotografowania i uzyskiwania małych negatywów wielkości normalnego znaczka pocztowego. Negatywy montuje się na płycie szklanej, zestawiając z nich cały arkusz, liczący w danym wypadku 100 znaczków. Droga stykową kopiuje się następnie cały arkusz na specjalny papier pigmentowy naświetlony przez raster o gęstości 80 linii na 1 cm kw.; z którego przenosi się obraz arkusza na walec i wytrawia go kwasami, aby uzyskać relief gotowy do druku.

Potem już zaczyna się praca drukarni. Znaczki Kongresowe drukowała Drukarnia Narodowa w Krakowie. Maszyna do druku znaczków mieści się w specjalnym, kontrolowym boksie, do którego nie mają dostępu osoby niepowołane. Gumowany papier, na którym drukuje się znaczki, jest przeliczony i każdy uszkodzony lub zamazany w czasie druku arkusz jest po sporządzeniu odpowiedniego protokołu pod dozorem niszczone, aby nie dostał się w niepowołane ręce. Pierwsze odbitki wędrują do Ministerstwa

Poczt dla zaakceptowania kolorów. Dopiero po akceptacji maszyna rusza na pełnych obrotach. Arkusz po arkuszu wychodzi spod maszyny, kontrolowanej stale przez fachowca specjalistę. Po ukończeniu druku, cały nakład odsyłany jest do Ministerstwa Poczt, które rozprawdza je w odpowiednich ilościach do wszystkich urzędów pocztowych w kraju. Tą drogą dostaną się w ręce filatelistów również znaczki Kongresowe, które będą miały wartość nie tyle artystyczną, ile przede wszystkim dokumentalną.



Jeszcze kilka pociągnięć i praca grafika przy projekcie znaczka kongresowego skończona.



Znaczek przeszedł już wszystkie kolejne etapy przygotowania technicznego. Maszyna rozpoczyna druk.

Sylwetki działaczy Polskiej Partii Robotniczej

Marceli Nowotko

W cukrowni ciechanowskiej wmurowana jest tablica z napisem:

„W tej cukrowni pracował w latach 1907 — 1914 Marceli Nowotko — bojownik o prawa ludu pracującego w Polsce“.

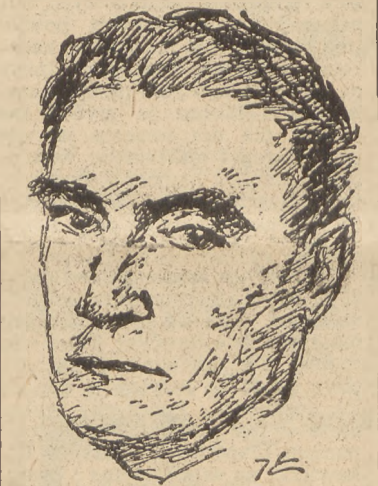
Tutaj w 1907 r. 15-letni chłopiec, wygnany przez nędzę z hrabowskiego majątku w Krosnem, stanął przy warsztacie ślusarskim.

Stąd wyszedł na szeroką i trudną drogę walki o wyzwolenie ludu pracującego, na której stanie się wielkiej miary działaczem politycznym.

W cukrowni zetknął się Nowotko po raz pierwszy z nielegalnie działającymi kołami Socjaldemokracji Królestwa Polskiego i Litwy. Nastąpiła pierwsza wojna światowa. SDKPiL, jedyna wówczas partia w Polsce, która organizowała proletariatu do walki przeciwko wojnie i imperialistycznym zaborcom, stała się jego partią. W niej Marceli odnalazł się i wolę swej klasy. Wśród towarzyszy szybko zdobył autorytet. Starzy rewolucjonści znajdowali w tym młodym współtowarzyszu umysł śmiały, odwagę i nade wszystko głębokie oddanie wspólnej sprawie.

Siedem lat pracuje Marceli w cukrowni. Potem nadchodzi lata bezrobocia i głodu. Marceli organizuje robotników ciechanowskich w szeregach SDKPiL. Pa-

miętają go z tych czasów cukrownicy, dumni, że z ich środowiska wyrósł przywódca robotniczy tej miary.



Revolucja proletariacka w Rosji znajduje w tym świadomym robotniku gorącego zwolennika. We władzy radzieckiej widzi on początek wyzwolenia ludu pracy od wszelkiej narodowej i klasowej niewoli, widzi ucieśnienie swoich ideałów.

Echa rewolucji listopadowej budzą nadzieję, że Polska, która powstaje, będzie Polską ludu.

Stalo się inaczej — rządy znalazły się w rękach sił wstecznych. Nowotko bardzo szybko musiał się przekonać, że nie o takiej Polsce marzył i nie o taką Polskę walczył naród.

W r. 1918 zostaje po raz pierwszy aresztowany. Burzliwa demonstracja robotników ciechanowskich przywraca wolność swemu młodemu przywódcy.

W miesiąc potem, gdy z połączenia SDKPiL i L z PPS lewicą powstaje komunistyczna partia, Nowotko jest jednym z jej pierwszych członków.

Tymczasem wokół młodej republiki socjalistycznej w Rosji zacieśniał się pierścień interwencji. Polska, pchnięta przez imperialistów i Piłsudskiego, zostaje wciągnięta do tragicznej wojny przeciwko rewolucji, która Polsce wolność przyniosła. Nowotko śmiało staje w obronie pierwszego państwa robotników i chłopów — wiedział bowiem, że postęp i wolność Polski łączy się nierozdzielnie z przyjaźnią i ścisłą współpracą z Republiką Socjalistyczną. Wiedział, że wolność Polski wiąże się z polską rewolucją. Kiedy opuszcza Ciechanów i przenosi się do Łap, jego działalność rozwija się jeszcze szerzej. Tutaj wchodzi w skład Komitetu Rewolucyjnego.

Niedaleko stąd, w Białymstoku, spotyka się z wybitnymi komunistami polskimi — członkami Rządu Tymczasowego: z Feliksem Dzierżyńskim, Feliksem Kohnem i Julianem Marchlewskim. Za swą rewolucyjną działalność zostaje wkrótce zaocznie skazany na śmierć.

Wolności w Polsce znowu nie było. Do Polski Ludu prowadzić będzie ciężka walka i wszystkie jej etapy przejdzie ten nieustraszony bojownik.

Jego działalność w Komunistycznej Partii Polski obejmuje szeroki krąg powiatów, gdzie organizuje robotników rolnych, przewodzi ruchowi Związków Zawodowych. Pracuje na terenie Zagłębia Dąbrowskiego, w Starachowicach, potem w okęgach lwowskim, łódzkim, znowu w Zagłębiu. Wreszcie partia powołuje go do Warszawy Podmiejskiej. Zostaje aresztowany w 1929 r. i skazany na 4 lata więzienia. W 1933 roku znowu staje do walki przeciw faszyzmowi rodzimemu i obcemu, który znowroga falą naciągał z Niemiec.

W roku 1935 zostaje aresztowany i osadzony na 12 lat więzienia.

Dziesięć lat przesiedział „Marian“ w więzieniach Warszawy, Koronowa, Płocka i Rawicza. Dziesięć lat, które nie tylko nie załamały jego rewolucyjnego, nie ugiętego ducha, lecz które uczyniły zeń nauczyciela nowego, rewolucyjnego pokolenia.

sił. By wrócić do Warszawy, do walki swego narodu z barbarzyńskim okupantem hitlerowskim.

W długich rozmowach z towarzyszymi układa plany powrotu, plany nowej walki.

Wreszcie przychodzi upragniona chwila. „Marian“ znowu wraca do kraju, do okupowanej Warszawy. Wokół niego skupia się poważna grupa starych działaczy robotniczych, wokół niego skupia się najbardziej świadoma część lewicy robotniczej.

Na ich czele Marceli Nowotko tworzy nową partię, Polską Partię Robotniczą, partię ludu pracującego, która na swych sztan-darach wypisze najszybciej hasła walki o narodowe, społeczne i polityczne wyzwolenie. Partie bezkompromisowej zbrojnej walki z faszyzmem okupantem, której członkowie pierwszy wyruszą do lasu, będą niszczyć tory kolejowe i żywą siłę wroga. Partię Bojownika, która ramie w ramie ze Związkiem Radzieckim i wszystkimi postępowymi siłami świata wywalczy socjalizm.

Na tej twardej drodze walki w dniach okupacji, 28 listopada

LEON PASTERNAK

Naprzód, Ludu Roboczy!

Krew nasza przelana za szczęście ludzkości
czerwienią zwycięstwa zakwitła.
Idziemy w pochodzie braterskiej jedności,
okrzepili w niejednych już bitwach.

Naprzód, ludu roboczy!
Rozwijaj sztabary bojowe!
Wspólna nas walka klasowa jednoczy,
— do walki o życie idź nowe!

Gołymi rękami od włota i pluga,
lud nieraz ojczyznę ocalił,
I wszędzie, jak ziemia szeroka i długa,
lud walczył — panowie zdradzał.
Naprzód, ludu roboczy!...

Wrogowie i ziemię i niebo porusza,
by wrócić rząd wojny i głodu,
Lecz my zwyciężymy, bo z nami w sojuszu
jest Związek Radzieckich Narodów.
Naprzód, ludu roboczy!...

Kilofem i kielnią postuguj się biegle,
pieśń pracy niech grzmi nad ojczyzną.
Zakasaj rękawy i cegła po cegle
wznos piękny nasz gmach socjalizmu!
Naprzód, ludu roboczy!...

(Jedna z pieśni na Zjednoczenie Partii Robotniczych, wyróżnionych na zamkniętym konkursie poetyckim, drukowanych w nr. 48 „Kuźnicy“).

We wrześniu 1939 r., gdy wylamały się kraty więzienia, „Marian“ wraz z grupą towarzyszy przekracza Bug i znowu znajduje się wśród kolejarzy Łap, wśród włóknarzy białostockich. Na tych terenach w ciągu 20 lat nie zagasa pamięć o tym plomiennym rewolucjonście. Staje do czynnej pracy, a równocześnie nabiera

1942 r. padł na ulicach Warszawy Marceli Nowotko.

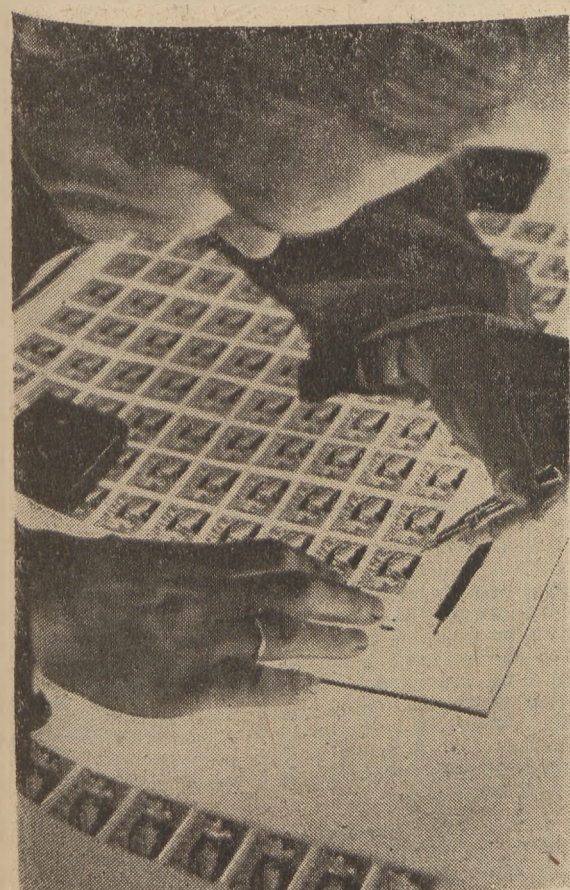
Lecz żyje on w murach cukrowni ciechanowskiej, w fabrykach Warszawy, Łodzi, Zagłębia, w chałupach chłopów Białostoczczyzny i Lubelszczyzny, w twórczości — patosie dnia dzisiejszego, w nadchodzących zwycięstwach socjalizmu.



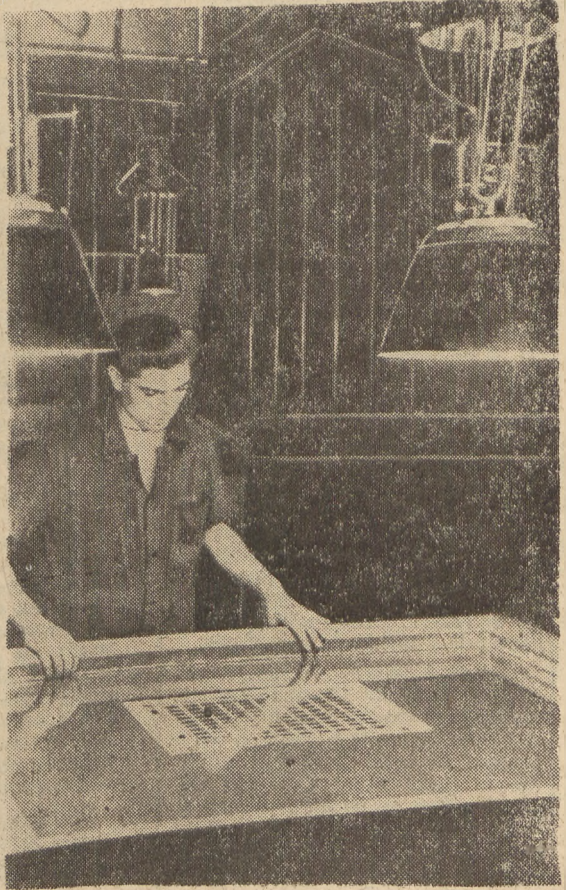
Seria Znaczków Kongresowych o wartości 5, 15 i 25 zł.

temu albumy filatelistów stają się ilustrowaną kroniką, z której odczytać można fragmenty historii poszczególnych narodów i w której znaleźć można portrety sławnych mężów, reprodukcje wspólnych dzieł sztuki, charakterystyczne dla danego kraju typy ludowe i krajobrazy.

Poczta Polska po ostatniej wojnie wielokrotnie upamiętniała najważniejsze momenty życia odrodzonego państwa, bądź to przez spe-



Tu, na arkuszy, dokonuje się montaż małych negatywów w cały arkusz, liczący 100 znaczków.



... a tu kopiuje się arkusz na papier pigmentowy. Wszystkie zdjęcia H. Makarewiczowa

Nowe formy życia dalekiej północy

Zwycięski wyścig z kalendarzem

Do niedawna nie śniło się nikomu, by na Kameczacie mogły istnieć ogrody warzywne i pola uprawne. Przed rokiem 1940 rolnictwo było właściwie nieznane tamtejszym mieszkańcom.

rozrzuca się na polach popiołu. Ponieważ ciemne barwy absorbują intensywnie promienie słoneczne, więc śnieg topnieje pod warstwą popiołu znacznie prędzej — zyskuje się w ten sposób mniej więcej dwa tygodnie czasu.

nawet w najbardziej północnych częściach kraju. Ludność tamtejsza składa się z byłych koczowników, którzy przez setki lat zajmowali się wyłącznie hodowlą renów, rybołówstwem i polowaniem.

sce dawnej nieufności zajęło zaufanie do wiedzy i życzliwość „białych braci” i wiara w skuteczność ich rad, które warto zastosować w praktyce.

Największą przeszkodą w uprawie wszelkich roślin jest krótki okres wegetacji, który trwa właściwie około dziesięciu tygodni. Można powiedzieć bez przesady, że głównym zadaniem rolnika w rejonach arktycznych jest wyścig z kalendarzem.

Na Kameczacie powstało już dużo kolektywnych gospodarstw,

Jest to w pierwszym rzędzie zasługa uczonych, których głęboka wiedza, przystosowana do życia praktycznego, wytyczyła nowe drogi, nowe formy życia dla mieszkańców dalekiej północy.

Obecnie zaprowadza się tam hodowlę krów i gospodarkę mleczną. Kiedy sprowadzono pierwsze krowy, Kameczadzie nie mieli odwagi do nich się przybliżyć i nazywali je „rosyjskimi reniferami”.

O perłach i ich poławiaczach

Klejnoty z cierpień mięczaków

Istnieje w Zatoce Perskiej, to odległości 32 km od arabskiego wybrzeża El-Haza, grupa wysp Bahrein, sławna z wielkiej ilości najpiękniejszych pereł.

skorupy, wówczas cierpiący mięczak wydziela ciecz, z której kształtuje się perła.

Wyprawa w morską ton

Sezon połowów rozpoczyna się wiosną i trwa przez kilka miesięcy. Każdy z opuszczających się w wodę nurków przywiązuje sobie do pasa kamień, ważący około 20 kg oraz koszyk, a do ręki bierze duży nóż.

rabadu i Kaszmiru posiadają najpiękniejsze perły świata w naszym kraju, mierzących dziesiątki metrów długości. Filip II hiszpański posiadał perłę, znaną jako Panamę, którą oceniano wówczas (wiek XVI) na pięć tysięcy dukatów złotych.

Rozwój ogrodnictwa na północnych kresach Kamczatki to jeden z paradoksów okresu wojennego. Choć pierwsze próby rozpoczęto już przed dwunastu laty, lecz prawdziwy rozkwit tej gałęzi rolnictwa datuje się od lat wojny, gdy ustał dółow warzyw z południowych prowincji.

Wiadomo, że perły morskie (istnieją także perły pochodzenia śludkowo-wodnego) tworzą się wewnątrz pewnego gatunku mięczaka ostrzygowego tzw. perłopławu (Aricula margaritifera) wśród szczególnych warunków.

Skorup tych nie otwiera się zaraz, gdyż można by w ten sposób uszkodzić perłę, lecz rozkłada się je na piasku na działanie słońca.

Perłopławu znajdującego kilkakrotnie także w niektórych rzekach w Bawarii i Saksonii. Perły te nie przedstawiały jednak większej wartości.

Sztuczne twory

Dopiero po pewnym czasie poławiacze otwierają skorupy i rozpoczynają ich przetwarzanie wodą. Wówczas to ukazują się perły przeważnie wielkości i blasku. Niekiedy jeden mięczak zawiera do 40 pereł nawet walecznych, czasem znów na sto zaledwie w jednym znajduje się perła.

Japończycy hodują perły w ten sposób, że do muszli perłopławu wciskają sztucznie ziarenka piasku, dokola których tworzy się też z czasem perła. Taką hodowlę ostrzygowych uprawia się tam na wielką skalę.

Co miesiąc rozlosowane będą dwie książki wśród Czytelników, którzy nadesłali bezbłędne rozwiązania wszystkich zadań Konkursu. 9 nagród za wytrwałność otrzymają Czytelnicy, posiadający największą ilość punktów.

Rozrywki JAJSKOWE

61 Grudniowy Konkurs Rozrywkowy i Autorski

W Konkursie Grudniowym dajemy Czytelnikom odpocznik od krzyżówek szkieletowych, rozstrzygniemy natomiast drogą głosowania Konkursu za najlepsze krzyżówki roku.

W wypadku nie nadesłania rozwiązań z trzech kolejnych numerów, zdobyte punkty przepadają.

Warunki Konkursu: Za rozwiązanie każdego zadania przyznajemy punkty, których suma decyduje o przyznaniu nagród. Po zakończeniu Konkursu niewykorzystane punkty zaliczamy na Konkurs następnym.

Jednocześnie z Konkursem Rozrywkowym prowadzimy nieustający Konkurs Autorski. Dwie nagrody miesięcznie przyznawane są na podstawie głosowania.

1. KALAMBUR REBUSOWY — 2 pkt. (ul. A. Rafińska)



TO JEGO.



NAZYWAM SIĘ JAK JOSELEWICZ.

2. ARYTMOGRAF SYNTeza — 2 pkt. (ul. ESSE)

Grid for Arithmograp puzzle with numbers 15, 14, 25, 13, 12, 11.

10, 23, 19, 21, 16, 14, 18, 8, 6, 20 — 3, 15, 22, ... 7, 21, 23, 13, 17, 8, 22, 21 — 11, 7, 21, 17, 19, 15 18, 21, 20, 5 — 25, 22, 12, 6, 9, 15 — 7, 15, 4, 9, 17, 20 8, 21, 17 — 8, 1, 14, 21 — 24, 25 — 14, 2, 12, 6, 7, 22, 16 — 20, 21 17, 19, 15.

Dopelnij cyfr szeregi w podanym kwadracie. By dał sumę magiczną sześćdziesiąt i pięć. Poziomo wpisać słowa (Tak dobrze je znacie!). A słów tych razem jest pięć.

Pierwsze to owad — Ephemera vulgata. Drugie — zakonnik, trzecie — tłoka przesuwnicza. Czwarte — powstają, gdy miedź z cyną się zbiera. Piątego zaś w posacie winnami zawzięcie!

Stąd arytmografu alfabet już znany — Odczytać to fraszka! — A teraz kółeczka: Uzupełnić trzeba wierszyk odczytany — Z sześciu liter anagram brakuje: — trzy słówka!

3. PORTRETY — 3 pkt. (ul. Jaszczy) Cała dostojna, wysoka i długa; pogodna i dobra otęła raz — druga: nieśmiała, kobieca — Trzecia-czwarta wlotka, wspak Czwarta i czwarta jest wdzięczna, jak kotka.

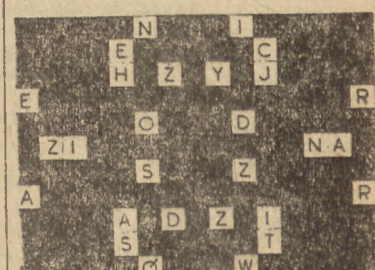
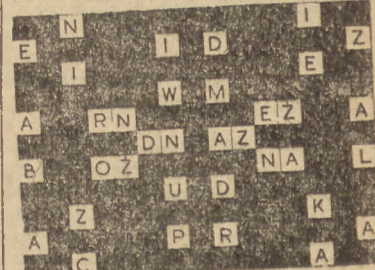
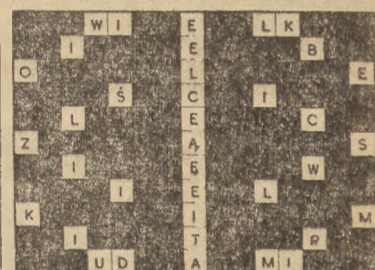
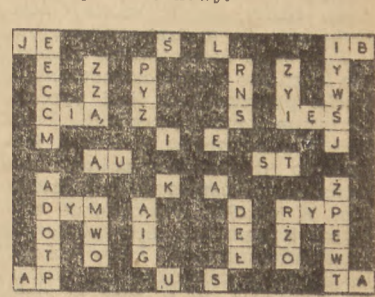
lecz każda jest druga i pierwsza (bez jedności). I nawet sam wielki raz byłby w rozterce, gdyby z nich tylko jednej miał oddać swe serce!

4. LOGOGRYF — 2 pkt. (ul. Kolec) Według poniższych znaczeń znaleźć 11 jedenastoliterowych słów. Rozwiązanie odczytamy po przekątnej. Znaczenie wyrazów: 1. Ballada Mickiewicza, 2. nakaz zatrzymania dla osób lub zwierząt przybyłych z miejsc dotkniętych zarazą, 3. rzeczowość, bezstronność, 4. stowarzyszenie związek, 5. filozof grecki, 6. współzawodnictwo, 7. przewózka, wozenie z jednego miejsca na drugie, 8. wahadło zegarowe (lub prostopadła z łaciń), 9. osadnictwo, parcelacja, 10. pismo skrócone, 11. nieufność, posadzenie.

Termin nadsyłania rozwiązań powyższych zadań upływa w dniu 24 XII. br. Rozwiązania prosimy nadsyłać na kartach rozmiaru karty pocztowej czyli A 6 (10,5 x 14,8 cm). Podanie słów pomocniczych obowiązuje.

ODPOWIEDZI REDAKCJI M. Oboza — niestety sprostowanie nadeszło zbyt późno. J. Pasek — życzymy dalszego powodzenia w ryzykach. SOS — cieszymy się z wzajemnego zrozumienia. Niestetyż zadań z kosza już nie zdola przywrócić do życia. SKOCZEK — wykorzystamy. Wpływająca znowu spóźniła, otrzymana w tydzień po zreda-

ROZWIĄZANIE ZADAŃ Z NR. 43



13. Szaradka: Czy utrudzić się? 19. Triangramówka: dragona, nada, dograna. 20. Czy potrafisz: Szwecja, Szwajcaria, Hiszpania, Portugalia, Irlandia.

SZACHOWY

Drużynowe mistrzostwa Polski

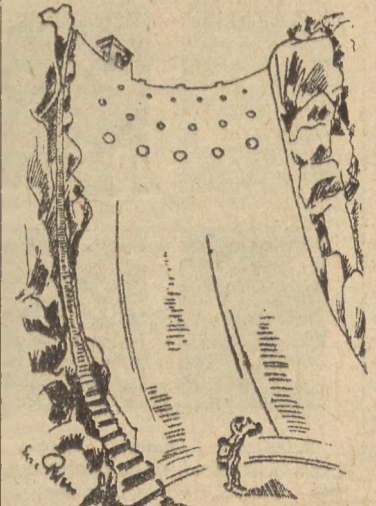
Białe: Wróblewski (Łódź); Czarne: Rusek (Cieszyn) FRANCUSKA 1. e2 — e4 e7 — e5 2. c2 — c4 (1) d7 — d5 3. e4 x d5 e6 x d5 4. Hd1 — e4+(2) c7 — e6 5. e4 x d5 Hd8 x d8 6. Sb1 J c3 (3) Hd5 — e6 7. Gf1 — e2 Sb8 — d7 8. d2 — d3 f6 — g6 9. Gc2 — f4 Sd7 — b8 10. Ha4 — d1 Sg6 — f6 11. Sg1 — e2 Gc8 — g4 12. Se2 — f4 Gg4 x f3 13. Hd1 x f3 (4) Hg6 f5 14. 0 — 0 0 — 0 (5) 15. Ge1 — e3 g7 — g5 (6) 16. Sf4 — d5 (7) Hf5 x f3 17. Sd5 x b6 J g7 x b6 18. g2 x f3 Sf6 — d5 19. Kg1 — h1 h7 — h6 20. Wa1 — d1 Gf8 — g7 21. Sc3 — e2 Wh8 — e8 22. Wd1 — d3 Wc8 — e8 (8) 23. Sg3 — e3 Wd8 — e8 24. a2 — a3 Gg7 — f8 (9) 25. Sg3 — f5 (10) Wc6 — f6 26. Sf5 — g3 Wf6 x f3 27. Kh1 — g2 g4 — g4 28. Wd3 — d2 f7 — f5 (11) 29. Sg3 — e2 (12) f5 — f4 30. Se2 — g1 f4 x e3

Białe poddały się. (1) Zamłazt zwykłego d4 (2) Ażeby wprowadzić grę na mniej znane terytorium (3) Więcej odpowiadalo temu systemowi e4, d4 He6 + 7. Ge3, Hg3 8. Sd3 itd. (4) Jeżeli 13. S x g6, to nastąpi G x d1 14. S x h8, Gd1 i białe tracą gońca i skoczka za wieżę. (5) Czarne mają już lepszą pozycję. (6) Pierwsze uderzenie. (7) Jeszcze stonunkowo najlepiej. Po 18. Hh3 czarne przez g4 17. Hg3 (17. Hh4, Gc7 18. Hh3, Wd4), Gd6 z groźbą Sh3 uzyskalyby decydujący atak. (8) Ważne posunięcie. Białe liczyły na 22. — Sd4 23. Wa3, Sc2 24. Wa3, Sb4 z powtarzaniem ciągów. (9) Ostatnie posunięcie białych zawierało pułapkę. W razie 24. — S x e3? 25. f x e3, W x e3 25. W x e3, 26. Sf5 i czarne traca figure. (10) Umożliwia czarnym szybkie zakończenie. Dłuższy opór stawiało 23. Gd2. (11) Drugi a zarazem decydujący cios. (12) Też jest już zupełnie obojętne, co białe zagrąją. — Uwagi J. Ruska.

Wiadomości z okręgu

Finały drużynowych mistrzostw okręgowych przyniosły zwycięstwo klubowi Szachowemu „Isi” z 80 możliwych przed „AZS Gliwice” (16 1/2 p.) i „Polonia Bytom” (również 16 1/2 p.). Dalej idą „Wieża Janów” (15 1/2 p.), „Słask Chropaczów” (15 1/2 p.) i „Pion Zabrze” (15 p.). Ruchliwy okręg śląski rozegra z początkiem grudnia międzyokręgowy mecz z Krakowem na 15 szachownic. W styczniu w przyszłym roku, w siedzibie sekcji „Konfederacji” w 4-ech klasach, który da możliwość wybić szachowiczy talent i pozwoli wybić również turniej o mistrzostwo juniorów, pod egidą zarządu okręgu śląskiego. Sz. Ach.

ŚWIAT się śmieje



Hallo, Janek, możesz już puścić wodę!

