

Włochy czekał los Hiszpanii

Wielki spisek faszystów miał wybuchnąć 19 kwietnia

RYM, 1. 4. (API). Rewelacyjną wiadomość o planie faszystowskiego, które miało wybuchnąć w wyrazie zwycięstwa lewicy w nadchodzących wyborach w Rzym, podaje dobrze poinformowany dziennik włoski „Repubblica”. Wzorem dla faszystowskiego spisku miał być plan zorganizowany 12 lat temu przez gen. Franco w Hiszpanii.

Włoski front demokratyczno-ludowy stwierdza w związku z tym: „Angażowanie się w wysiłki eklesjastyczne w kampanii wyborczej jest krokiem b. niebezpiecznym. Zakłopotanie, jakie w umysłach wiernych mogą sprawić słowa papieskie zapowiadające niebezpieczeństwo wojny, należy uważać za całkowite uspraśnienie. Ze słów tych bowiem wynika jasno, jaką drogę wybrał Kościół: zamiast wskazania sposobu uniknięcia śmiertelnego niebezpieczeństwa, zagrażającego narodowi włoskiemu wskazuje na możliwość uwikłania go w konflikt wojenny”.

Komunikat włoskiego Frontu Ludowego

RYM, 1. 4. (API). Włoski front demokratyczno-ludowy wydał komunikat, w którym nadmieniał, że zgodnie z uchwałą wszystkich par-

Postępy w rokowaniach radziecko-fińskich

LONDYN, 1. 4. (BS). Korespondent Reutera, komentując przyjęcie, które wydał minister Molotow na cześć delegacji fińskiej, bawiąc w Moskwie, podkreśla, że „na przyjęciu panował nastrój przyjacielski”. Powołując się na źródła dobrze poinformowane, korespondent zaznacza, iż „wszystko zdaje się przemawiać za tym, że między delega-

cją fińską i przedstawicielami radzieckimi osiągnięte zostało porozumienie co do zasadniczych punktów traktatu”.

Wojna domowa w Costa Rica

COSTA RIKA, 1. 4. (Obsl. wł.). Wczoraj o godzinie 6.30 nad ranem samolot buntowników w Costa Ri-

ca zrzucił bombę na pałac obecnego prezydenta. Budynek został częściowo uszkodzony, ale nikt nie odniósł ran.

Od 12 marca trwa w Costa Rica wojna domowa. Powstańcy pod wodzą Jose Figueres mają swą kwaterę główną w strategicznie dogodnej okolicy w górach na południe od miasta Carthago w pobliżu szosy pan-amerykańskiej. Rząd stara się obecnie uderzyć zdecydowanie na powstańców, w okolicy Empalme.

Powstańcy popierani są przez przywódcę opozycji Ulate, który na znak protestu przeciwko polityce rządowej proklamował strajk.

Jednakże wobec przewagi policji która ma występować z bronią przeciwko strajkującym, strajk ten ma charakter częściowy

Ambasada francuska w Pradze organizowała ucieczkę ks. Szramka i Hali

PRAGA, 1. 4. (PAP). Urzędowo podano do wiadomości, iż rząd czeski słowacki przesłał na ręce rządu francuskiego notę, w której protestuje przeciwko udziałowi urzędników ambasady francuskiej w Pradze w planowanej ucieczce dwóch b. ministrów czeskosłowackich Jana Szramka i Franciszka Hali. Nota do magła się odwołania skompromitowanych urzędników ambasady, którzy nadużyli swego uprzywilejowanego stanowiska.

Wydany w tej sprawie komunikat ministerstwa spraw zagranicznych stwierdza, że dotychczasowe

śledztwo wykazało niebicie udział pewnych urzędników ambasady francuskiej w organizowaniu nieudanej ucieczki ministrów Szramka i Hali. Urzędnicy ci skontaktowali obu byłych ministrów z pewnymi działaczami czeskosłowackimi, którzy zbiegli zagranicę i znajdują się obecnie w Paryżu. Z ich też inicjatywy na lotnisku praskim miał lądować przysłany z zagranicy samolot, który miał uwięzić obu skompromitowanych polityków. Komunikat podkreśla, że głównym organizatorem ucieczki obu byłych ministrów był zastępca attaché wojskowego ambasady francuskiej w Pradze — Georges Vincet.

Prez. Benesz zwalnia Papaneka

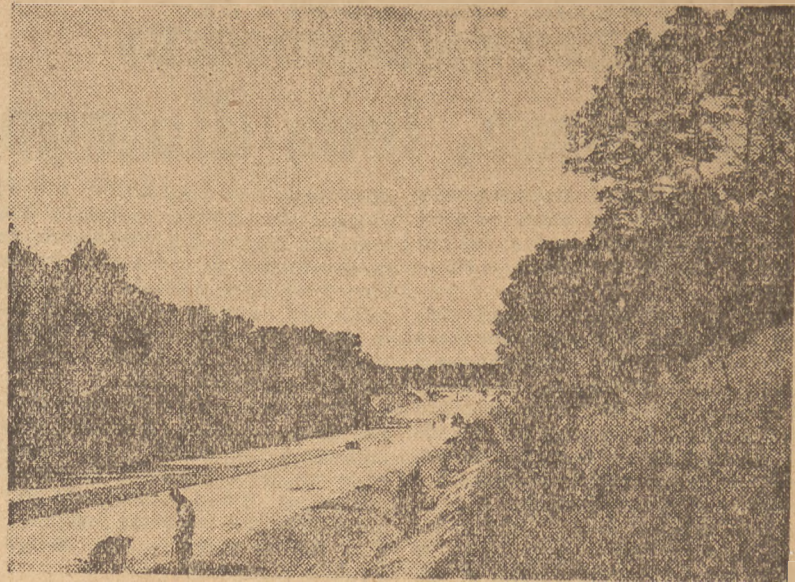
LAKE SUCCESS, 14 (API). B. delegat Czechosłowacji przy Organizacji Narodów Zjedn., Jan Papanek, który wstąpił się w ciągu ostatnich tygodni rozsiewaniem oszczerstw o swej własnej ojczyźnie, otrzymał dziś depezę, podpisaną przez prez. Benesza, zwalniająca go oficjalnie z zajmowanego dotąd stanowiska. Na jego miejsce, nowym delegatem przy ONZ miano wany został Władimir Houdek.

Papanek oświadczył bulnie przed kilku dniami, że nie opuści swego stanowiska dopóki nie otrzyma osobistego rozkazu od prez. Benesza.

Premier Dymitrow przybędzie do Pragi

PRAGA, 1. 4. (PAP). W początkach kwietnia przybędzie do Pragi premier bułgarski Dymitrow. Po był jego będzie związany z zawarciem układu o przyjaźni i wzajemnej pomocy pomiędzy Czechosłowacją i Bułgarią

Odbudowa autostrady



Piękna autostrada pod Wrocławiem wymaga stałej konserwacji. — Na zdjęciu robotnicy zatrudnieni przy naprawie zniszczonego odcinka autostrady.

Nowe zarządzenie radzieckie

Ograniczenie ruchu z Berlina do stref zachodnich

BERLIN, 14 (Obsl. wł.). Władze radzieckie, wobec powtarzających się faktów wywożenia mienia z zachodnich sektorów Berlina do zachodnich stref okupacyjnych, przekraczania granicy stref przez bandy sabotażowo - szpiegowskie mające na uwadze przeszkodzenie w ograbianiu Berlina postanowiły z dniem wczorajszym od godziny 12-tej w nocy wprowadzić daleko idące ograniczenia ruchu pociągów i kolejowego poprzez strefę radziecką do Berlina i odwrotnie.

Pasażerowie, łącznie z personelem sojuszniczym jadący przez strefę radziecką do Berlina i odwrotnie nie muszą posiadać radziecką wizę tranzytową

Major Oczkin, szef wydziału miejskiego berlińskiej Komendatury oświadczył wczoraj dr Friedensburgowi, wiceburmistrzowi Berlina, że władze miejskie będą odpowiedzialne za przeszkodzenie w wywożeniu mienia niemieckiego do stref

zachodnich. Podpułkownik Niesamajew z wydziału gospodarczego Komendatury podkreślił, że zakazane będzie również wywożenie mienia do zachodnich sektorów Berlina. Pótoficjalne oświadczenie radzieckie opublikowane przez agencję niemiecką w strefie radzieckiej ADN podkreśla, że w ten sposób uniemożliwi się również akcję dywersyjną.

Akcja radziecka wywołała niesłychane zamieszanie wśród zachodnich okupantów. Wszystkie agencje prasowe podają szczegóły przejazdu pierwszego pociągu amerykańskiego przez granicę strefową. Pociąg amerykański z Berlina do strefy zachodniej został przepuszczony przez granicę po sprawdzeniu przez żołnierzy radzieckich wiz tranzytowych pasażerów. Korespondenci donoszą, że sprawa została załatwiona w ciągu 30 minut. Żołnierze radzieccy zachowywali się grzecznie i załatwiali szybko pasażerów Kontrola odbyła się na dworcu w Marienborn.

Dwa pociągi brytyjskie jadące do i z Berlina zostały zatrzymane na granicy i stoją do tej chwili, ponieważ komendanci obu pociągów odmówili żołnierzom radzieckim pozwolenia na skontrolowanie wiz pasażerów.

Nowa uchwała Izby Reprezentantów

WASZYNGTON, 1. 4. (Obsl. wł.). Po włączeniu Hiszpanii do planu Marshalla Izba Reprezentantów dokonała nowego „niezwykłego” wyczynu. Wczoraj przyjęła poprawkę, by całe wyposażenie kapitałowe Niemiec — tj. fabryki, maszyny itp. — przeznaczona na odszkodowania, pozostała nienaruszona.

Poprawka ta eliminuje poprzednią, zgodnie z którą można było przeznaczyć pewne maszyny i urządzenia na odbudowę Europy.

Protest przeciw »pomocy« USA

„Osservatore Romano” potępia podlegaczy wojskowych

CITA DEL VATICANO, 14 (IPA). — Dzisiejszy „Osservatore Romano” w artykule wstępnym atakuje Stany Zjednoczone za polityczny charakter ich „pomocy”, która prowadzi Włochy do absolutnej zależności od kapitalistów z Wall - Street. Dziennik wzywa rząd de Gasperi do odrzucenia pomocy USA, sugerując, że będzie to najlepszy sposób dla zjednoczenia wyborców włoskich na rzecz partii chrześcijańskiej - demokratycznej.

Z ostatniej chwili

USA zrywają stosunki z gen. Franco

WASZYNGTON, 14 (obsl. wł.). Działano sekretarz stanu Marshall oświadczył na konferencji prasowej, że rząd Stanów Zjednoczonych postanowił zerwać wszelkie stosunki polityczne i gospodarcze z Hiszpanią gen. Franco. Równocześnie donoszą, że prez. Tru-

Równocześnie autor artykułu potępia podlegaczy wojskowych USA, wymieniając nazwiska czolowych mężów stanu m. in. min. Forrestera, twierdząc, że polityka prowadzona przez nich utrudnia odbudowę Europy, której potrzebny przykład dają państwa demokratyczne.

Jak wiadomo „Osservatore Romano” wyraża oficjalne stanowisko sekretariatu stanu w Watykanie.

Doniosła decyzja Departamentu Stanu zapadła po przeczytaniu rannego wydania „New York Times” (nasza gazeta) wyrażała swe oburzenie z powodu uchwały Izby Reprezentantów włączającej Hiszpanię do „planu Marshalla”

Dziś rano rozpoczęła rejestrację młodzieży do SP

o ósmej rano rozpoczęły się prace komisji rejestracyjnej „Służba”. Objęta spisem młodzieży hufców PW otrzymała wezwania i codziennie po 60 wstawia będzie przed komisją Srodmieścia urzędu Straży Ogniowej przy ul. 1. Przed ósmą rano schodzili na pierwsze piętro są młodym, gwarnym i roztęptanym. Wszyscy się do gimnazjum Batorego na ul. 1. Na górę, w pierwszym urzędzono świetlice, z których liczne pisma i gazety przez „Czytelnika” zgłaszających się wydawać. Przedwzględnie na tego, gdzie rejestracja prześwietli. Każda grupa otrzymuje swego, który odprowadza do Ośrodka, a następnie przyprowadzi z powro-

tem do lokalu Komisji celem dalszego zbadania lekarskiego i ostatecznego przyjęcia do S. P. Wśród tych chłopców widać jednego, nieco inaczej ubranego, stojącego na uboczu i najwidoczniej nikogo mu nie znającego. To pierwszy ochotnik, który przyjechał z Pruszkowa i pragnie dostać się w liceum przygady SP. Marian Kuśmiercki 19 lat i sgończył tylko szkołę powszechną. Przez kilka lat praktykował jako mechanik, teraz jest bezposadki i koniecznie chce dostać się do brzo gady. — Najbardziej postaram się o przydział w do Lotniczego Ośrodka Szkoleniowego SP — zapowiada i otrzymawszy ty nakaz stawiennictwa na jeden z ostatnich dni pracy Komisji zadowolony wychodzi z pokoju. Po godzinie niemal wszyscy są już załatwieni i pokoje pustoszeją. Osiem atnia dziesiątka młodych junaków z hałasem zbiega ze schodów, przyczyniając się do dwójki i szeregówym krokiem zmierzają w stronę Marszałkowskiej. (ms)

na widowni MIĘDZYNARODOWEJ Nie mimo, lecz dlatego

(rz) Orzeczenia Departamentu Stanu lub Kongresu coraz częściej stają się his masters voice dla niektórych rządów zachodnio - europejskich.

We Włoszech rząd zatracił nawet do pewnego stopnia poczucie przywótczości w motywowaniu swej polityki przemożną wolą USA. W innych krajach proces wasalizacja jest postępującą niechęcią, ale nie na tyle wolno, by pozostać niezauważony. Departamentowi Stanu jak widać zależy na pośpiechu, a zresztą sam nie jest wolny od presji wpływowych kół politycznych w USA, których apetyty rosną w sposób zawrotny.

Obecnie znany i osławiony kongresman O'Koński, zacięty wróg Polski (bo i to trzeba wziąć pod uwagę), wystąpił z projektem włączenia do planu Marshalla także Hiszpanii. Uczynił to bez żenady, motywując faktem, iż reżim Franco stanowi najsukceszniejszą barierę dla komunizmu. A więc podczas gdy inni zwolennicy włączenia Hiszpanii koniecznie takiego kroku motywują względami gospodarczymi i mówią: mimo że Hiszpanią rządzi Franco — O'Koński stwierdza wyraźnie: właśnie dlatego, że rządzi tam Franco.

Łatwość, z jaką rzecznik Departamentu Stanu zgodził się na poprawkę O'Końskiego, dowodzi, że zasadniczo i Departament Stanu, i O'Koński myślą jednakowo.

Pozostaje oczywiście do rozstrzygnięcia sprawa, jak się ma teraz zachować Komitet Współpracy Europejskiej i rządy krajów uczestniczących w planie Marshalla. Wszak bezpośrednio przed drugą konferencją krajów marszallowskich sam Marshall autorytatywnie oświadczył, iż decyzja w sprawie włączenia Hiszpanii do planu należy do krajów europejskich. Teraz sam się zdezwuwał, no i oczywiście zdezwuwał i mocno nadwyręczył prestiż rządów zachodnio-europejskich. Foreign Office może dowodzić, że uchwały amerykań-

skiej Izby Reprezentantów nie są wiążące dla rządów szesnastu krajów, ale trudno mu zaprzeczyć, że są decydujące w przyznaniu kredytów. Poza tym ostatnią instancją może być jeszcze — przewidziany w projekcie European Recovery Programme — generalny zarządca planu z ramienia USA.

Na ostatniej konferencji szesnastu dużo mówiono o konieczności zręczenia się części suwerennych praw na rzecz ogólnego dobra. Departament Stanu skwapliwie wykorzystuje jak widać tę inicjatywę i — jak na razie — na korzyść własnej Hiszpanii.

Oczywiście ocena politycznego sensu zalecenia Izby Reprezentantów domagającej się włączenia Hiszpanii do planu Marshalla nie wymaga wielu komentarzy. Jeśli dziś niemal oficjalnym poglądem amerykańskim jest twierdzenie, iż linia graniczna Europy Zachodniej powinna przebiegać przez Berlin i Wiedeń, to zrozumiałe jest, że na zapleczu takiej konstelacji politycznej musi leżeć także faszystowska Hiszpania.

Pozostawia może do rozpatrzenia problem, jak Stany Zjednoczone pogodać inicjatywę objęcia planem Hiszpanii z wiążącymi je uchwałami ONZ, eliminującymi Hiszpanię gen. Franco z wszelkiej akcji międzynarodowej. Stwierdzić, jednak należy, że nie pierwszy to już w bieżącym roku wypadek, gdy USA wyrzekają się swego podpisu.

Dyskusja na konferencji w sprawie wolności prasy

GENEWA, 1. 4. (PAP). W dniu 30 marca zabrał głos na komisji nr 1 przewodniczący delegacji czeskosłowackiej Hoffmeister, który przede wszystkim rozprawił się z przewodniczącym delegacji amerykańskiej Bentonem, za jego brutalny atak na republikę czeskosłowacką, na jaki

Konferencja panamerykańska w Bogocie Ameryka Łacińska poddaje się presji Stanów Zjednoczonych

BOGOTA, 1. 4. (API). — 21 delegatów państw kontynentu amerykańskiego, zebranych na 9-iej panamerykańskiej konferencji w Bogocie, strzeżonych jest pilnie przez specjalne oddziały policji kolumbijskiej i żandarmerię wojskową. Według informacji korespondentów władze kolumbijskie obawiają się wybuchu niezado-

Areszt za czytanie „Humanite“

PARYŻ, 1. 4. (BS). Za przekroczenie rozkazu ministra spraw wojskowych, zabraniającego kolportażu i czytania „Humanite“ na terenie koszar i obozów wojskowych, kapral Tevelain i strzelec Crossman z garnizonu w Metz skazani zostali na 15 dni aresztu.

W kilku wierszach

— Powiatowa rada narodowa w czeskim Cieszynie postanowiła jednomyślnie przekazać „Dom Robotniczy“ w wielkim ośrodku hutniczym Trzynie — pod zarządem polski. Zarządca mianowano Stowarzyszenie Młodzieży Polskiej.

— Przywódcy partii narodowych socjalistów w powiecie czesko-cieszyńskim ogłosili całkowitą likwidację swojej partii w tym terenie. Człowym przedstawicielem tej partii był znany z antypolskich wystąpień dr. Uhlirz.

— Brat prezydenta Benesa, Jan Benes, przebywający od dłuższego czasu w Stanach Zjednoczonych, postanowił w najbliższym czasie wrócić do Czechosłowacji.

— W końcu przysięgłego tygodnia wyjedzie z Londynu do Jerozolimy sir Hugh Dow, który ma urzędować jako przedstawiciel Wielkiej Brytanii w Palestynie po wygaśnięciu mandatu brytyjskiego w dniu 15 maja.

— W dniu 3 kwietnia przybędzie do Niemiec jako gość generała Robertsona szef brytyjskiego sztabu imperialnego, marszałek Montgomery.

— Anglo-amerykańskie władze wojskowe i administracja niemiecka w Bizoni rozpoczęły w środę rozmowy oficjalne w sprawie włączenia Bizonii do „planu

Londyn i Paryż zaskoczone Cały świat oburzony decyzją Izby Reprezentantów

WASZYNGTON, 1. 4. (API). Uchwała Izby Reprezentantów w sprawie włączenia Hiszpanii do grona państw, uczestniczących w planie Marshalla, wywołała falę oburzenia na całym świecie.

W Waszyngtonie decyzja ta jest ostro krytykowana zarówno przez demokratów jak republikanów. Zwraca się uwagę, że włączenie Hiszpanii do planu „odbudowy Europy“ zostało zadecydowane zbyt pochopnie i że w obecnej sytuacji międzynarodowej może spowodować „nieprzewidziane konsekwencje“.

Koła oficjalne usiłują zamaskować swą decyzję, twierdząc, iż włączenie Hiszpanii w ramy planu Marshalla pozostawia się decyzji państw europejskim. Koła

te dodają również, że udział Hiszpanii w planie Marshalla nie był jakoby przedmiotem poprzednich badań.

Francuska opinia publiczna nie ukrywa wrażeń, jakie wywarła w Paryżu wiadomość o uchwale Izby Reprezentantów. Podczas, gdy nieliczne dzienniki prawicowe komentują z zadowoleniem nową decyzję amerykańską, jak zresztą wszystkie kroki podejmowane przez Departament Stanu — gazety umiarkowane i lewicowe całkowicie ją potępiają.

Nowa redukcja sumy odszkodowa Dobra wola ZSRR w sprawie traktatu z Austrią

LONDYN, 1. 4. PAP. — Po kilkudniowej przerwie świątecznej zastępcy ministrów spraw zagranicznych wznowili dyskusję nad traktatem pokojowym z Austrią.

Na posiedzeniu środowym delegacja radziecka, pragnąc jak najszybszego załatwienia kwestii austriackiej, poczyniła nowe ustępstwa w sprawie odszkodowań w

gotówce, należących Związkowi Radzieckiemu od Austrii z tytułu sędowanej na rzecz Austrii własności ponemieckiej. Delegat radziecki oświadczył mianowicie, że Związek Radziecki gotów jest obecnie zredukować o dalszych 25 milionów dolarów należną mu sumę i przyjąć sumę 150 milionów dolarów, płatną w ciągu 6 lat.

Świadczy to o dobrej woli Związku Radzieckiego, który pragnie umożliwić osiągnięcie porozumienia w sprawie mienia ponemieckiego w Austrii. W myśl bowiem pierwotnych propozycji radzieckich Austria miała zapłacić 200 milionów dolarów w ciągu 2 lat.

Pozostałe 3 delegacje państw zachodnich wyraziły swe uznanie dla pojednawczego gestu radzieckiego, lecz ze swej strony nie uczyniły żadnego kroku, któryby zdążył do kompromisu.

Nowa propozycja radziecka zaskoczyła delegatów państw zachodnich. Rzecznik Foreign Office przyznał, że jest to „pewne ustępstwo“ ze strony Związku Radzieckiego, lecz oświadczył że propozycja radziecka operuje w dalszym ciągu sumami ogólnymi, nie odnosi się bowiem do poszczególnych obiektów własności ponemieckiej.

PARYŻ, 1. 4. (PAP). — Koła oficjalne uchylają się od komentarza w sprawie uchwały Izby Reprezentantów, zalecającej włączenie Hiszpanii do planu Marshalla. Czynniki rządowe skłaniają się brakiem szczegółów informacyj, choć cała prasa francuska ogłosiła pełny tekst uchwały. W kołach dziennikarskich podjęto się, że koła rządowe są wyraźnie niezadowolone z uchwały Izby Reprezentantów. Uchwała ta demaskuje w Niemczech w zupełności istotny charakter planu Marshalla, który przedstawiany francuskiej opinii publicznej, jako „pomoc dla państw zniszczonych podczas wojny“.

LONDYN, 1. 4. (PAP). — Rzecznik Foreign Office nie mógł udzielić jasnej odpowiedzi na pytania dziennikarzy w sprawie uchwały Izby Reprezentantów. Uchwała ta, podobna z niedawnymi oświadczeniami Bevina, wywołała wiele zamieszania w Londynie. Rzecznik Foreign Office oświadczył, że rząd brytyjski nie ma nic przeciwko „propozycji amerykańskiej“ dla generała Franco, lecz nie życzy sobie, aby sprawa frankistowska została poddana planem Marshalla.

Richard Crossman, wybitny przedstawiciel Partii Pracy, oświadczył, że jeśli pomoc amerykańska dla Europy objąć ma Hiszpanię, to należy Portugalii, — zaszkość słałości odbudowy Europy.

Crossman dodał, że polityka amerykańska, która polega na popieraniu każdego antykomunistycznego reżimu, nie powinna wpływać na podzielną prowadzoną przez brytyjską „Stanowisko brytyjskie“ — powiedział Crossman — w sprawie neutralności.

(Głosy prasy zagranicznej w sprawie zamieszczamy na str.

Taylor spotka się z Franco

LONDYN, 1. 4. (PAP). — Japoński z Madrytu agencja Reutersa Myron Taylor „osobisty wysłannik“ prezydenta Stanów Zjednoczonych Trumana do Watykanu, został prawdopodobnie przyjęty przez generała Franco w czwartek przed południem. W madryckich kołach politycznych sądzi, że rozmowa z Taylorem a Franco dotyczy będzie m. in. możliwości włączenia Hiszpanii frankistowskiej do planu Marshalla.

Nowe veto Truman w sprawie obniżki podatków

WASZYNGTON, 1. 4. (BS). Białe Dom podał oficjalnie do wiadomości, że prezydent Truman postanowił złożyć veto w sprawie uchwały dotyczącej obniżki podatków, w USA o 4 miliardy 800 milionów dolarów, która została przyjęta niedawno przez Kongres.

Dotychczas przypuszczano, że Truman, uwzględniając to, że republikanie posiadają dostateczną

ilość głosów dla odrzucenia prezydenta, ograniczył się tylko do protestu. Truman oświadczył jednak, iż sprawa jest zbyt poważna, iż złoży on jeszcze raz veto. Wniosek prezydenta w tej kwestii zostanie doręczony Kongresowi w ciągu najbliższych dni.

Obserwatorzy uważają, że prezydenta jak i przedtem zostają przez Kongres odrzucone.

Express Kair-Haifa wyleciał w powietrze

JEROZOLIMA, 1. 4. (API). 40 osób poniosło śmierć a 60 zostało ciężko rannych w zamachu bombowym na pociąg pośpieszny, zdążający z Kairu do Haify. Bomba zegarowa wybuchła, gdy express całym pędem przejeżdżał opodal lasu Pomarańczowego na równinie przybrzeżnej Samarii, w pobliżu żydowskiej kolonii Beniamina o kilka kilometrów od Cezarei. Lokomotywa i 4 wagony wykończyły się.

W expresse Kair-Haifa jechało 40 żołnierzy brytyjskich i, jak przypuszcza korespondent Reutersa, zamach skierowany był właśnie na ich życie. Śledztwo nad ustaleniem pochodzenia bomby trwa jeszcze.

Jest to już drugi wypadek zamachu na pociąg Kair-Haifa. Pierwszy miał miejsce 29 lutego.

Wśród śmiertelnych ofiar katastrofy przeważają podobno członkowie tzw. „arabskiej armii wyzwolitej“. Kraża pogłoski, że katastrofę spowodowali terroryści z grupy Sterna.



MARSHALL: A więc uważa. Z dniem 1 kwietnia rozpoczynamy nową fazę w stosunku do Niemiec. Zabezpieczamy pokój. Przeprowadzamy likwidację, demilitaryzację, rozwiązujemy Bizonię, wypłacamy odszkodowania. Wszyscy przestępcy wojenni pójdą pod klucz. Tylko ci, którzy w demokracji będą mogli uczestniczyć w budowie nowych

Czy gospodarka „Filmu Polskiego” jest marnotrawna?

OBSERWUJĄC długie kolejki wystające godzinami przed kasami kinoteatrów, przeciętny obywatel jest przekonany, że Film Polski jest przedsiębiorstwem niezwykle intratnym, zbierającym garściami pieniądze od społeczeństwa. Przekonanie to, oparte na powierzchownej obserwacji, stało się dla szerokiego mas kryterium i sprawdzianem, czy Film Polski spełnia należycie swe ważne funkcje społeczne.

Wynik tych osądów jest dla Filmu przeważnie ujemny. Skoro tak wielkie sumy, jak to widać z kolejek przed kasami, wpływają do Filmu Polskiego, to przecież sieć kinoteatrów w Polsce już dawno winna być uwielokrotniona, ceny biletów niższone, na ekranach winny zjawiać się wspaniałe filmy polskiej produkcji, nakręcane w luksusowych własnych atelierach itd. Jeżeli się tak nie dzieje, to znaczy, że wielkie sumy są gdzieś przez złą gospodarkę marnowane lub wręcz lekkomyślnie trwonione.

GDY POZORY MYŁA

W ostatnich czasach w żywe ciału Filmu Polskiego zapuszczona została sonda nowoczesnej rozliczeniowości i kalkulacji. Stopniowo gromadzi się materiały dla stwierdzenia różniczkowanej rentowności, pewni konkretyzują się cyfry, które we właściwym czasie podane będą do wiadomości publicznej. Jednak już dziś, na samym wstępie tych badań, śmiało rzecz można, że Film Polski to nie gruby dorobkiewicz z hawańskim cygarem w ustach, lecz mizerny tragarz uginający się pod ciężarem złożonych na jego barki ładunków. Pozory często mylą, lecz omyłka na podstawie pozorów, popełniana w stosunku do Filmu Polskiego, jest wręcz kapitalna.

Rentowność Filmu Polskiego jako całości opiera się przede wszystkim na zyskowności względnie opłacalności poszczególnych kinoteatrów. Prozaiczna rozliczeniowość kalkulacyjna, niszczycielka wielu pięknych iluzji, podaje nam tutaj w suchych cyfrach koszt własny jednego seansu, będący sumą odcinków różnych kosztów, jak np. komornego wzgl. utrzymania nieruchomości, personelu, podatków, amortyzacji, wysokich opłat od wyświetlanych filmów lub amortyzacji filmów produkcji własnej, kosztów t. zw. narzutowych i wielu, wielu jeszcze innych kosztów związanych z kalkulacją danego kina teatru.

Ilość miejsc w kinoteatrze jest ograniczona, pewna ich liczba musi być zarezerwowana dla władz, wreszcie nie wszystkie miejsca bywają wysprzedane. Kalkulacja podaje nam cenę własnego kosztu jednego widzo-miejsca, to znaczy taką cenę, która by pokrywała wszystkie koszty własne bez zysku.

I oto, gdyby Film Polski miał możliwość sprzedawania wszystkich „widzo-miejsc” po cenie własnego kosztu z doliczeniem względnie niewielkiej, choćby kilkuprocentowej nadwyżki na dalszą rozbudowę to stałby się niewątpliwie dobrze prosperującym przedsiębiorstwem. T. zn., gdyby Film Polski był instytucją prowadzoną na zasadach handlowych, za jaką go społeczeństwo uważa.

Tymczasem na Filmie Polskim spoczywają tak ogromne ciężary świadczeń na cele ogólnospołeczne, oświatowe i t. p. — że faktycznie jest on instytucją usług społecznymi.

LISTA SERWITUTÓW

Podchodzimy do okienka kasy. aby wykupić bilet w cenie, dajmy nam na to, stu złotych. Czy zdajemy sobie sprawę z tego, że już na wstępie połowę tej ceny (ok. 48,5 proc.) musi Film Polski opłacić tytułem podatków i opłat na różne cele społeczne, jak Pomoc Zimowa, Czerwony Krzyż, RTPD, podatek inwestycyjny etc.

Następnie przeprowadzamy rozmowę z kasjerką kinoteatru. a poinformuje nas ona, że ok. 48 proc. sprzedanych biletów stanowią bilety ulgowe, nie pokrywające całkowicie własnego kosztu widzo-miejsca. półtora procent to bilety bezpłatne, a dopiero reszta stanowią bilety normalne. To wszystko są typowe serwituty społeczne. Ale lista serwitutów Filmu Polskiego nie tym się nie kończy. Należy do nich również wypożyczanie sal kinowych na cele polityczne i społeczne. Następnie ze względów wy-

chowawczo-politycznych Film Polski musi utrzymywać wielką liczbę kinoteatrów, już w założeniu swym deficytowych, np. w miejscowościach pogranicznych lub zapadłych, aby wszędzie dotrzeć mogło światło niesionej przez film kultury. Szczególnie deficytowe są kinoteatry oświatowe i objazdowe.

Osobny rozdział stanowią deficyty wynikające z wyświetlania filmów niehandlowych lecz cennych dla uświadomienia politycznego i społecznego.

NIENZANY ODCINEK

W dalszym ciągu naszej wędrówki: orientacyjnej wkraczamy na teren Instytutu Filmowego. Ten wielki odcinek działalności Filmu Polskiego jest dla naszego społeczeństwa całkowicie nieznanymi, niech mi więc wolno będzie pokrótce go naświetlić.

Jednym z najważniejszych wydziałów Instytutu Filmowego jest Wydział Filmów Oświatowych, który szerzy i podnosi oświatę w masach przy pomocy filmu oświatowego. Wydział ten dostarcza filmów oświatowych i naukowych szkołom, kinom stałym, oświatowym stałym i ruchomym, oraz świetlicom robotniczym.

Instytut Filmowy podjął m. in. wielkie zadanie ufilmowania nauczania szkolnego, nie praktykowane dotąd w Polsce. Z filmów szkolnych w obecnym stadium rozwoju akcji korzysta stale 3.200 szkół i 600.000 młodzieży, a liczba ta wzrasta lawinowo z każdym miesiącem. Np. w lutym b. r. odbyło się ok. 12.000 lekcji filmowych, dzięki którym nauka przyrody, geografii, je-

zyka polskiego i historii przez zastosowanie filmu wkroczyła na całkiem nowe tory. Do użytku szkół odciano ponad 500 aparatów projekcyjnych i 12.000 filmów.

W roku 1946 wyprodukowano 8 filmów naukowo-oświatowych, a w roku 1947 — 15 filmów. Przeznaczono 27 naukowych filmów zagranicznych. Uruchomiono 5 wielkich ośrodków produkcji filmów naukowych, prowadzonych przez wybitnych uczonych. Przemysł Filmu Polskiego zamierza wyprodukować 500 aparatów dla taśmy 16 mm, według przewidywanej maksymalnej zdolności produkcyjnej, dla rozwinięcia akcji filmowo-oświatowej. Już obecnie 120 kin ruchomych dociera z filmami do małych miasteczek, osad i wsi, gdzie nie ma kin stałych, obsługując, jak dotąd, około 2000 miejscowości.

Cała ta akcja, na szeroką zakrojona skalę i stale się rozwijająca, o tak wielkiej wartości wychowawczo-społecznej, jest znowu ciężko deficytowym serwitutem Filmu Polskiego.

KRYTYKA JEST POTRZEBNA

Jak już nadmieniliśmy, w przedmieście rentowności Filmu Polskiego przeprowadza się obecnie szczegółowe badania rozliczeniowo-kalkulacyjne. Poczekajmy, aż wyniki tych badań, ubrane w cyfry konkretne, ukażą się w ciągu najbliższych miesięcy; będą one dla opinii publicznej w Polsce, tak krytycznie na ogół do Filmu ustosunkowanej, wielką rewelacją. Krytyka publiczna warunkuje sprawne funkcjonowanie każdej placówki społecznej czy państwowej, ale tylko wówczas, gdy oparta jest na rzeczowym materiale informacyjnym. To też Film Polski pragnie przedłożyć opinii także właśnie rzeczowe materiały, a wówczas chętnie posłucha opartej na nich krytyki.

WŁODZIMIERZ WRÓŃSKI

Przygotowania Polski do Kongresu Uczonych - Słowistów

Kongres Uczonych Słowistów w Moskwie, który odbędzie się w drugiej połowie kwietnia br. wywołał duże zainteresowanie wśród polskich sfer naukowych.

Specjalny Komitet Organizacyjny, który powstał przy Komitecie Słowiańskim pod kierownictwem prof. Lehr-Splawińskiego i prof. Piwarskiego, rozpoczął akcję, mającą na celu spopularyzowanie wśród naukowców polskich tych referatów które zostaną wygłoszone przez delegatów polskich w czasie Kongresu w Moskwie. Na podstawie dyskusji zamierza się uzupełnić referaty w ten sposób, aby wyrażały poglądy sfer naukowych całego kraju.

W Warszawie odbędzie się konferencja Sekcji Historycznej, na której z udziałem historyków całego kraju omówione zostaną referaty: prof. Piwarskiego na temat „Anty słowiańska polityka mocarstw imperialistycznych w okresie od pokonania Wersalskiego do wybuchu drugiej wojny światowej”, następnie wspólny referat prof. Arnolda i prof. Batowskiego na temat „Stan i zadania wiedzy historycznej o narodach słowiańskich w Polsce”, prof. Natalii Gąsiorowskiej „Sprawa chłopstwa na ziemiach polskich sprzed stu laty” oraz Jana Hutkowskiego „Zagadnienia wyższego szkolnictwa w dziedzinie historii”. Na dalszej konferencji, która odbędzie się w Warszawie 3.IV, zostaną omówione przez zespół archeologów polskich referat prof. L. Sawickiego i Kostrzewskiego: „Stan i zadania wiedzy archeologicznej w Polsce” oraz J. Kostrzewskiego: na temat: „Grody słowiańskie w Polsce”.

W dniu 2 kwietnia zespół lingwistów omówi w Krakowie referat prof. Stieberta: „Zasady opracowania dialektologicznego atlasu języków słowiańskich”; Stanisława Urbańczyka i Włki na temat: „Współczesny stan filologii słowiańskiej w Polsce i jej zadania”, następnie prof. Lehr-Splawiński: „Pochodzenie słowiańskich narodów” oraz

prof. St. Urbańczyka: „na temat literackich języków słowiańskich”.

Na konferencji zespołu profesorów literatury w dniu 5 kwietnia br. w Warszawie będzie omówiony referat prof. Krzyżanowskiego: „Polsko - rosyjskie stosunki literackie” oraz Kazimierza Wyki: „Zagadnienia realizmu w literaturze polskiej”. Tegóż dnia w Krakowie odbędzie się dyskusja zespołu historyków i teoretyków sztuki nad referatem prof. Wojciecha Nole: „Obecny stan badań i zadania historii sztuki słowiańskojęzycznej w Polsce”.

Na zjeździe etnografów polskich w dniach 8 i 9 kwietnia w Krakowie przedyskutowane zostaną referaty prof. Frankowskiego na temat: „Stan i zadania etnografii polskiej” oraz J. Krzyżanowskiego na temat: „Bajka ludowa polska jako wyraz wzajemności słowiańskiej”. W dniu 9 kwietnia omówiony zostanie przez zespół ekonomistów polskich referat prof. Orłowskiego: „Współczesna rozbudowa ekonomiczna Polski”.

Referat prof. Lehr-Splawińskiego: „Słowiańszczyzna Polska, stan obecny i zadania na przyszłość” zostanie omówiony w Warszawie przez zespoły naukowców z zakresu wszystkich sekcji na plenarnej konferencji w dniu 11 kwietnia br.

Równocześnie Komitet Słowiański przy współpracy Biblioteki Narodowej w Warszawie oraz wszystkich głównych bibliotek polskich organizes i przygotowuje materiały na wystawę Książki Słowiańszczyzny, która odbędzie się podczas Kongresu w Moskwie. Pracami w zakresie działu polskiego, kieruje prof. Wierczyński — dyr. Biblioteki w Poznaniu oraz prof. Swierkowski — dyr. Biblioteki Narodowej w Warszawie.

Depesze profesorów z Cieszyna do Prezydenta R. P.

Prezydent Rzeczypospolitej Bolesław Bierut otrzymał depeszę treści następującej:

Czesi i polscy profesorowie wraz ze swymi uczniami czeskimi i polskimi, którzy spotkali się w Cieszynie Polskim i Czeskim, aby zamienić słowa uczucia wzajemnego braterstwa, przesyłają Panu, Panie Prezydencie z tej radosnej okazji wyrazy głębokiego hołdu.

Depeszę podpisali: zespół nauczycielski i dyrekcja Państw. Gimn. Realnego w Czeskim Cieszynie oraz zespół nauczycielski i dyrekcja Państwowego Liceum i Gimnazjum w Polskim Cieszynie.

Z Sejmowej Komisji Propagandowej

31 marca obradowała pod przewodnictwem posła Kaliszewskiego (SD) Sejmowa Komisja Propagandowa.

Komisja wysłuchała sprawozdania dyrektora programowego Polskiego Radia ob. Młynarskiego na temat praktyki programowej Polskiego Radia. W dyskusji zabierał głos posełowie: Dzendziel (SL), Wierusz-Kowalski (PPS), Kurpiewski (SL), Wasik (SL) i Kaliszewski (SD). Odpowiedzi udzielił naczelny dyrektor Polskiego Radia ob. Billig.

Wspólne posiedzenie KC PPR i CKW PPS

W sobotę 3 b. m. o godz. 14-ej odbędzie się w Warszawie w Domu Poselskim wspólne posiedzenie KC PPR i CKW PPS, z udziałem zaproszonych działaczy obydwóch partii.

Szósta sesja Rady Naukowej dla zagadnień Z. O.

W dniach od 12-go do 15-go kwietnia b. r. odbędzie się w Krakowie zjazd Rady Naukowej dla Zagadnień Ziemi Odzyskanych. Będzie to szósta z kolei sesja plenarna Rady, od chwili powołania jej do życia w lipcu 45 r.

Rada Naukowa, posiadająca w swym trzechletnim dorobku opracowanie najtrudniejszych problemów gospodarki społecznej na Z. O., obradować będzie tym razem nad zagadnieniami związanymi ze stosunkami demograficznymi, socjologicznymi i kulturalnymi tych ziem

Wymowna „oferta” z Waszyngtonu

(Od specjalnego korespondenta APD)

Zmarły niedawno H. G. Wells powiedział kiedyś o sensacyjnych gazetach z Fleet Street, że są one „nie tyle publikowane, ile roznoszone z krzykiem po ulicach”. Zdanie to przypomina się, kiedy się czyta wiadomości i komentarze prasy brytyjskiej i amerykańskiej o kryzysie w Czechosłowacji i jego rozwiązaniu — wiadomości, które przypominają bredzenie zawiądanego w swych nadziejach szantażysty. Jest rzeczą oczywistą, że poza wybuchami, w których labourystowski „Daily Herald” często prześcigał najgwałtowniejsze gazety konserwatywistów, kryje się przemysłowy plan polityczny. Poniósłszy dotkliwą klęskę w Pradze, reakcyjniści zachodni starali się wykorzystać tę klęskę jako narzędzie propagandy dla innych planów, które od dawna przygotowywali, lecz których dotychczas nie ośmielili się ujawnić publiczności brytyjskiej lub innych krajów zachodnio - europejskich.

Lecz w tej chwili część przynajmniej dotychczas nie ujawnionego planu ujrzała światło dzienne w Waszyngtonie. Była to próba, w której metoda polegała na rozmowie niewymienionych z nazwiska wysokich funkcjonariuszy Departamentu Stanu ze starannie wybranymi korespondentami gazet brytyjskich i innych.

Przy pomocy tej nieco określonej metody podaje się do wiadomości publiczności brytyjskiej i zachodnio - europejskiej, że Waszyngton uznaje iż sytuacja dojrzała do powzięcia kroków w kierunku zupełnego podporządkowania W Brytani i krajów zachodniej Europy rozkazom z Waszyngtonu.

Propozycja w zasadzie sprowadza się m. in. do tego, że „marshallowskie” kraje Zachodu powinny podjąć inicjatywę w „zażądaniu” sojuszu wojskowego — od Stanów Zjednoczonych. Wyjaśnia się przy tym, że terminy „sojusz” i „gwa-

rancja” są dość szerokie, aby umożliwić Amerykanom interwencję militarną, nie tylko w celu prowadzenia wojny poza granicami „objętej gwarancją” państwa, lecz także w celu „ochronienia” jego reżimu o wszelkich wewnętrznych przemian politycznych, które mogłyby stać się niebezpieczne dla amerykańskiej kontroli nad jego polityką.

„Kraje te będą chronione wbrew własnej woli, jeśli zajdzie konieczność tego” — powiedział jeden z funkcjonariuszy Departamentu Stanu waszyngtońskiemu korespondentowi londyńskiego dziennika „Sunday Times”. Trudno o bardziej cyniczną wypowiedź.

Temu samemu korespondentowi wysoki jakkolwiek niewymieniony z nazwiska funkcjonariusz rządu amerykańskiego powiedział kilka innych interesujących rzeczy. Przyznał on, że plan amerykański opiera się na tezie, iż narody europejskie muszą odeprzeć wszelkie ataki wewnętrzne, a nawet niezapowiedziane straty terytorialne. Ten zachęcający prospekt dla narodów europejskich zgodny jest oczywiście z amerykańską propagandą oficjalną wewnątrz Stanów Zjednoczonych. Mówi się tam stałe, że przeciętny obywatel amerykański może bezpiecznie, a nawet powinien popierać podlegaczy wojennych, ponieważ Amerykanie będą tylko wybrańcami przynoszącymi wielkie zyski broń i chodząc dalej w spokoju do cie na mecze sportowe. Ponieważ amerykańscy strażnicy wiedzą, że obraz taki jest naturalnie fałszywy, nuta hysterii i chełpliwego buffu w ich propagandzie jest łatwo zrozumiała.

Jest dostatecznie jasne, że jednym z głównych celów propagandy na temat Czechosłowacji było wywołanie paniki, zamieszania i hysterii w W. Brytanii i Europie Zachodniej, a wtedy łatwo będzie narzucić otwarcie amerykańskie

plany. A do planów należał — między innymi — układ oparty na stendaryzacji broni, uzależniający Europę Zachodnią od rozkazów kapitału amerykańskiego. Każdy obdarzony normalnym wzrokiem, może łatwo zobaczyć, że pierwszym celem samego planu Marshalla jest nie pomoc w odbudowie Europy, lecz dostarczenie dolarów, przy pomocy których Europa Zachodnia będzie mogła być przekształcona w wojskową i strategiczną kolonię Stanów Zjednoczonych.

Ze to jest pierwszym — i w istocie prawie jedynym — celem planu Marshalla, dotychczas zawsze zaprzeczano; teraz, wobec waszyngtońskiej propozycji, fakt ten został właściwie potwierdzony. Amerykanie będą zawsze nalegali, aby inicjatywą wyszła od zainteresowanych narodów europejskich. Jest to adaptacja dobrze znanej taktyki agresorów hitlerowskich i faszystowskich, którzy lubili działać „na wezwanie”, które sami podyktowali.

Pan Bevin i pan Bidault zdają sobie doskonale sprawę, że ani we Francji ani w W. Brytanii publiczność w najmniejszym stopniu nie ma ochoty spełnić roli uprzejmie wyznaczonej przez Amerykanów.

Amerykanie ludzą się, że te wszystkie hulaśliwe groźby wywrą pewien wpływ na zbliżające się wybory we Włoszech — że tylko strach może powstrzymać Włochów od głosowania na front demokratyczny. Ich wysiłki wywołania paniki nie osiągają zresztą sukcesów. Lecz, choćby tylko dla utrzymania publiczności w mgłej nieświadomości i przestachu, będą prawdopodobnie prowadzić dalej ten rodzaj „przygotowania ideologicznego” do dalszego etapu poddania W. Brytanii i Francji strategii z Wall Street

Londyn, w marcu

CLAUD COCKBURN

Zboże i surowce na rynkach światowych

NOWA fala zniżkowa ogarnęła rynki zbożowe USA, które po wielkiej baissie lutowej wykazywały tendencję raczej stałą, a chwilami nawet lekko wyższą.

Na skutek wznowienia zakupów rządowych dla wykonania programu eksportowego farmerzy rzucili na rynek olbrzymie masy pszenicy, co w rezultacie przyniosło w tygodniu przedświątecznym silną zniżkę cen i na giełdzie chicagowskiej kursy spadły ponownie do 239 centów za buszel (w pierwszym połowie marca utrzymywały się na poziomie 245 do 250 centów).

Dalszą silną podjętą zniżkową stanowią wiadomości o pomyślnym stanie zasiewów nie tylko w samych USA, lecz również w krajach rolniczych Europy i Dalekiego Wschodu, gdzie oczekuje się nader obfitych zbiorów, które w wielu wypadkach przekroczą znacznie — według oceny ekspertów — poziom zeszłoroczny. Ostatnio ogłoszono urzędowe sprawozdanie z wyników zbiorów pszenicy w Australii, które wyniosły 288 mil. buszli, przewyższając o 15 mil. buszli dotychczasowy rekord z r. 1930.

Zniżką objęta została również kukurydza, podczas gdy żyto utrzymuje tendencję mocną, ceny zaś owsa i jęczmienia utrzymują się na dotychczasowym poziomie.

Szczególnie pomyślnie przedstawiają się widoki na tegoroczne zbiory w krajach wschodniej i południowo-wschodniej Europy. W Zw. Radzieckim już w roku bież. przewidziane jest zwiększenie produkcji rolnej o 20 proc. w stosunku do r. 1940, na co wpłynie poza znaczącym rozszerzeniem powierzchni uprawnej zwiększona wydajność z hektara, która (zboże) oceniana jest na ok. 12 kwintali wobec 10,7 kw. w r. 1940.

Według ostatnich statystyk urzędowych zapasy zboża największych producentów zamorskich, tj. USA, Australii i Argentyny wynosiły na 1 marca rb. w milionach buszli: pszenicy 1.350, żyta 32, jęczmienia 357, owsa 995, kukurydzy 1.385.

Eksporterzy w Saigonie oceniają tegoroczne zbiory ryżu w francuskich Indochinach na 2 mil. ton z czego po pokryciu zapotrzebowania krajowego pozostały ok. 500 tys. ton na eksport. Ocena ta uważana jest jednak na zbyt optymistyczną ze względu na nieustabilizowaną dotychczas sytuację polityczną w kraju.

Znacznie większą nadwyżką eksportową dysponować będzie w tym roku Burma, gdzie opracowano dwuletni plan dla zwiększenia produkcji ryżu, która osiągnąć ma poziom 5 mil. ton rocznie, z czego 2 mil. ton byłyby przeznaczone na eksport. Na rok bież. przewidziano eksport 1,6 mil. ton, co stanowić będzie przeszło połowę eksportu przedwojennego.

Na rynku USA obserwuje się ostatecznie zmienny zastój w transakcjach eksportowych, szczególnie z krajami zachodniej Europy. Towar dostarczany jest wyłącznie za gotówkę, to też mimo wielkiego zapotrzebowania odnośnie kraje z powodu braku dolarów nie mogą skutecznie zakupić. Również dotychczasowe stawy dla Japonii chwilowo ustaliły, tak, że na giełdzie nowojorskiej zaznacza się wyraźna tendencja zniżkowa (w dn. 27 marca notowa no: 34,60 c za funt, poprzedniego tygodnia: 35,20). W W. Brytanii podwyższono cenę sprzedaży szeregu gatunków o 10 — 15 proc.

W Egipcie nastąpiło pewne wzmocnienie tendencji w związku z zwiększeniem eksportu. W drugiej połowie kwietnia rb. odbędzie się w Kairze międzynarodowa konferencja producentów bawełny, której głównym celem będzie usprawnienie służby statystycznej i informacyjnej. Zawarcie nowych umów międzynarodowych nie jest przewidziane.

Ożywiony ruch panuje ostatnio na indyjskim rynku bawełny, gdzie nadeszły już pierwsze partie z nowych zbiorów w Pakistanie. Eksport bawełny indyjskiej i pakistańskiej do krajów zamorskich ustalono w stosunku 2:3.

W Indiach powiększono powierzchnię uprawy z 4 mil. do 15,5 mil. akrów, przy czym szczególnie nacisk położono na uprawę lepszych gatunków. Obecna cena bawełny bombajskiej jest o 225 proc. wyższa od poziomu w r. 1939.

Na rynku w Kalkucie zaznacza się tendencja zniżkowa juty. W ostatnim tygodniu marca ceny spadły o przeszło 50 punktów i na rynku pozostały znaczne ilości nie sprzedanego towaru. Aktualna cena na juty indyjskiej przewyższa cenę przedwojenną o blisko 430 proc.

Na rynkach Australii, N. Zelandii i Południowej Afryki nastąpiło po ostatniej gwałtownej zniżce cen wełny pewne uspokojenie, niemniej na poszczególnych aukcjach tendencja jest wyraźnie słaba. Przednie gatunki sprzedaje się obecnie o 20 proc. poniżej niedawnych cen rekordowych. Jedynie na aukcji przedświątecznej w Londynie, gdzie zaznaczył się wzmocniony popyt ze strony szeregu odbiorców europejskich (Francja i ZSRR), ceny zwykłe kowaly o 5—7,5 proc. W USA produkcja wełny wykazuje ostatnio silny spadek, wobec czego rządy dowo rozważają możliwość specjalnych zarządzeń dla podniesienia produkcji.

Na rynkach anglosaskich karczku obserwuje się znaczne wzmocnienie tendencji. W N. Jorku kurs naturalnego karczku podskoczył do 20,37 i pół centa za funt (od wielu miesięcy utrzymywał się poniżej 20), w Londynie znacznie przekroczył granicę 12 pensów. Producenti karczku zaniepokojeni są obiegającymi ostatnio wiadomościami, iż rząd USA zamierza roztoczyć silniejszą kontrolę nad im portem naturalnego karczku w celu zwiększenia produkcji karczku syntetycznego, której stosunek do importu naturalnego karczku był dotychczas zawsze regulowany przez ustawę.

O znacznym wzroście produkcji donoszą z Wysp Malajskich, gdzie osiąga się obecnie ok. 1.400 funtów z akra, co przewyższa o blisko 30 proc. przedwojenną wydajność plantacji.

W N. Jorku istnieje ostatnio wzmocniony popyt na skórę przy tendencji lekko wyżkowej, na innych rynkach natomiast kursy raczej zniżkują. Argentyna odmawia do staw za futy szterlingi, natomiast przy transakcjach dolarowych skłonna jest do obniżenia cen.

Międzynarodowy rynek miedzi wykazuje silne ożywienie. Większe dostawy miedzi amerykańskiej odeszły ostatnio do Niemiec zachodnich i Francji. W N. Jorku cena eksportowa waha się między 21,50 a 21,75 centów za funt fas N. Jork. Obserwatorzy rynku cyny spodziewają się podjęcia rokowań w skali międzynarodowej dla ustalenia nowej ceny. W Indiach Holenderskich powołano specjalną komisję dla uregulowania cen i zbytu. Tymczasem obowiązują dotychczasowe ceny, które w strefie szterlingowej waha się — zależnie od gatunku — między 400 a 520 funtów za tonę.

Większe zamówienie na aluminium kanadyjskie uskuteczniła ostatecznie W. Brytania. W Kanadzie produkcja stale wzrasta, uruchamiane są nowe fabryki oraz wznawia się produkcję w zakładach, które od r. 1945 były nieczynne. Cena utrzymuje się na jednakowym poziomie i wynosi: w N. Jorku 15 centów za funt, w Londynie 82,10 funtów za tonę.

Z końcem lutego rb. przystąpiono do eksploatacji nowych pokładów rud chromowych w północnej Albanii. Mimo złych warunków atmosferycznych plan wydobywania za marzec został znacznie przekroczony, uruchomienie zaś nowej kopalni, pozostającej pod zarządem warzystwa jugosłowiańsko-albańskiego, umożliwi zwiększenie albańskiej produkcji chromu o 37 proc. w stosunku do produkcji przedwojennej.

Światowe wydobycie złota w r. 1947 oceniono na 23,65 mil. uncji (wobec 23,50 mil. w r. 1946) z czego według odnośnej statystyki amerykańskiej na ZSRR przypada 2 mil. uncji.

W Warszawie protokół o wymianie towarowej polsko-szwedzkiej w ciągu miesiąca kwietnia r. b. Jak wiadomo układ handlowy zawarty między Polską a Szwecją w dniu 18 marca 1947 r. ustalił listy towarowe importowo-eksportowe na przeciąg 12 miesięcy, który to okres kończy się z dniem 1 kwietnia r. b. Wspomniany protokół podpisany został w ramach toczących się obecnie w Warszawie rokowań polsko-szwedzkich, których celem jest m. in. ustalenie list towarowych na nowy okres roczny. Protokół ten podpisany został przez przewodniczącego delegacji szwedzkiej p. E. Modig, Ministra Pełnomocnego, i przewodniczącego delegacji polskiej Ministra Pełnomocnego dr A. Rose.

Delegacja przeprowadziła konferencję z przedstawicielami Ministerstwa Komunikacji, Ministerstwa Żeglugi i Dyrekcji Polskiej Żeglugi na Odrze. Osiągnięto porozumienie co do wspólnej dyspozycji taboru odrzańskim otwarciu czechosłowackich ekspozytur na szlaku Odry, korzystania przez tabor czechosłowacki ze stoczni polskich, oraz uregulowano dalsze wykorzystanie przez Czechosłowację portów i możliwości transportowych morskich. Określono również zasady przerzucenia czechosłowackiego taboru z rzeki Łaby na Odrę.

Ogólnie tonaż czechosłowacki będzie wynosił początkowo 23 tys. ton i wzrośnie do końca roku do 30 tys. ton.

W N. Jorku istnieje ostatnio wzmocniony popyt na skórę przy tendencji lekko wyżkowej, na innych rynkach natomiast kursy raczej zniżkują. Argentyna odmawia do staw za futy szterlingi, natomiast przy transakcjach dolarowych skłonna jest do obniżenia cen.

Międzynarodowy rynek miedzi wykazuje silne ożywienie. Większe dostawy miedzi amerykańskiej odeszły ostatnio do Niemiec zachodnich i Francji. W N. Jorku cena eksportowa waha się między 21,50 a 21,75 centów za funt fas N. Jork. Obserwatorzy rynku cyny spodziewają się podjęcia rokowań w skali międzynarodowej dla ustalenia nowej ceny. W Indiach Holenderskich powołano specjalną komisję dla uregulowania cen i zbytu. Tymczasem obowiązują dotychczasowe ceny, które w strefie szterlingowej waha się — zależnie od gatunku — między 400 a 520 funtów za tonę.

Większe zamówienie na aluminium kanadyjskie uskuteczniła ostatecznie W. Brytania. W Kanadzie produkcja stale wzrasta, uruchamiane są nowe fabryki oraz wznawia się produkcję w zakładach, które od r. 1945 były nieczynne. Cena utrzymuje się na jednakowym poziomie i wynosi: w N. Jorku 15 centów za funt, w Londynie 82,10 funtów za tonę.

Z końcem lutego rb. przystąpiono do eksploatacji nowych pokładów rud chromowych w północnej Albanii. Mimo złych warunków atmosferycznych plan wydobywania za marzec został znacznie przekroczony, uruchomienie zaś nowej kopalni, pozostającej pod zarządem warzystwa jugosłowiańsko-albańskiego, umożliwi zwiększenie albańskiej produkcji chromu o 37 proc. w stosunku do produkcji przedwojennej.

Światowe wydobycie złota w r. 1947 oceniono na 23,65 mil. uncji (wobec 23,50 mil. w r. 1946) z czego według odnośnej statystyki amerykańskiej na ZSRR przypada 2 mil. uncji.

Delegacja przeprowadziła konferencję z przedstawicielami Ministerstwa Komunikacji, Ministerstwa Żeglugi i Dyrekcji Polskiej Żeglugi na Odrze. Osiągnięto porozumienie co do wspólnej dyspozycji taboru odrzańskim otwarciu czechosłowackich ekspozytur na szlaku Odry, korzystania przez tabor czechosłowacki ze stoczni polskich, oraz uregulowano dalsze wykorzystanie przez Czechosłowację portów i możliwości transportowych morskich. Określono również zasady przerzucenia czechosłowackiego taboru z rzeki Łaby na Odrę.

Ogólnie tonaż czechosłowacki będzie wynosił początkowo 23 tys. ton i wzrośnie do końca roku do 30 tys. ton.

Ogólnie tonaż czechosłowacki będzie wynosił początkowo 23 tys. ton i wzrośnie do końca roku do 30 tys. ton.

Delegacja przeprowadziła konferencję z przedstawicielami Ministerstwa Komunikacji, Ministerstwa Żeglugi i Dyrekcji Polskiej Żeglugi na Odrze. Osiągnięto porozumienie co do wspólnej dyspozycji taboru odrzańskim otwarciu czechosłowackich ekspozytur na szlaku Odry, korzystania przez tabor czechosłowacki ze stoczni polskich, oraz uregulowano dalsze wykorzystanie przez Czechosłowację portów i możliwości transportowych morskich. Określono również zasady przerzucenia czechosłowackiego taboru z rzeki Łaby na Odrę.

Ogólnie tonaż czechosłowacki będzie wynosił początkowo 23 tys. ton i wzrośnie do końca roku do 30 tys. ton.

Ogólnie tonaż czechosłowacki będzie wynosił początkowo 23 tys. ton i wzrośnie do końca roku do 30 tys. ton.

Ogólnie tonaż czechosłowacki będzie wynosił początkowo 23 tys. ton i wzrośnie do końca roku do 30 tys. ton.

ZA GRANICĄ PISZA

Ostatnie iluzje rozwoju

»Rude Pravo«

„Decyzja Izby Reprezentantów o włączeniu Hiszpanii do planu Marshalla jest jedną więcej zdradą zasad ONZ i sprawy o którą Sojusznicy walczyli w czasie drugiej Wojny Światowej“.

Autor artykułu przy pomina historię frankistowskiego reżimu w Hiszpanii i powtarza słowa Ckońskiego, republikańskiego posła, który wniósł w Izbie Reprezentantów projekt objęcia Hiszpanii planem Marshalla. „Potrzebujemy więcej Hiszpanii — powiedział mi nowicje Okoński — niż Hiszpania nas, ponieważ kraj ten ma drogocenne doświadczenie w walce z komunizmem“.

Gdyby żył Hitler, otrzymałby zapewne pomoc od Ameryki, ponieważ jego doświadczenie w walce z komunizmem i demokracją było na prawdę bezcenne. Ostatnie zalecenie w sprawie Hiszpanii — jest ostatecznym dowodem szalbierstwa całego Planu Odbudowy Europy, zwanego także planem Marshalla. Decyzja powzięta przez Izbę Reprezentantów rozwiała do reszty iluzje, jakie niektóre narody mogły jeszcze mieć co do istotnego oblicza „amerykańskiej pomocy“.

Wszystkie prawie dzienniki paryskie poddały surowej krytyce decyzję Izby Reprezentantów w sprawie Hiszpanii. W kołach politycznych wiąże się uchwałę Izby Reprezentantów z wyjazdem Myrona Taylora, osobistego wysłannika Trumana, do Madrytu, co świadczy o tym, że decyzja objęcia Hiszpanii planem Marshalla była z góry zaaprobowana przez Departament Stanu.

»Franc Tireur«

Z wnioskiem w sprawie Hiszpanii wystąpił Albin Okoński, popierający obecnie emigracyjne koła reakcji polskiej. Okoński podczas wojny współpracował z organizacjami hitlerowskimi. Naczelnik organizacji „Deutscher Fichte Bund“ (hitlerowska organizacja Niemców, działających za granicą) w liście z 25 czerwca 1939 roku określił Okońskiego jako przyjaciela Niemiec, którego odczyty w Stanach Zjednoczonych „we właściwy sposób przedstawiały stosunki polsko-niemieckie“.

»Ordre«

Niemcy zachodnie mają otrzymać 2? kredytów amerykańskich, przewidzianych planem Marshalla. Poza

stała część ma być podzielona między 16 krajów europejskich oraz Hiszpanię frankistowską. „Czy w tym celu walczyliśmy?“ — zapytuje autor artykułu.

Organ MRP „L'Aube“ usiłuje usprawiedliwić uchwałę Izby Reprezentantów faktem, że „została ona powzięta napredce“. Dziennik podaje jednak, że treść tej uchwały jest sprzeczna z „zasadami odbudowy Europy“.

„Liberation“

Okoński, występując ze swym wnioskiem, przemawiał jak szaleniec. Debata nad jego wnioskiem i wyniki głosowania świadczą o tym, że Kongres nie interesuje się wcale Europą, lecz działa pod wpływem hysterii.

Środowa prasa londyńska, komentując uchwałę amerykańskiej Izby Reprezentantów w sprawie dopuszczenia Hiszpanii frankistowskiej do planu Marshalla, podkreśla bez wyjątku niespodziewany charakter tej uchwały.

„Daily Herald“

Ze wszystkich planów ekonomicznych zaprojektowanych przez państwa zachodnio-europejskie, Hiszpania była wykluczona do czasu sądniczej zmiany w ustroju tego państwa.

„Daily Worker“

Postanowienie Reprezentantów od stania jeszcze raz prawdziwe cele planu Marshalla. Rezerwa departamentu stanu wobec tego posunięcia Izby niższej Kongresu ma na celu zafusować nieprzyjemny efekt polityczny tego kroku w Europie.

„Unita“

„Jest to cios śmiertelny dla planu pomocy Europie. Jest to zarazem dowód, że z min. Marshallam przestano się już liczyć w sprawach zasadniczych. Decydujący głos ma obecnie Forrestal, minister wojny.“

„Jest to cios śmiertelny dla planu pomocy Europie. Jest to zarazem dowód, że z min. Marshallam przestano się już liczyć w sprawach zasadniczych. Decydujący głos ma obecnie Forrestal, minister wojny.“

Trudności finansowe Szwecji

Rozmiary emisji banknotów szwedzkiego Riksbanku uzależnione są od wielkości posiadanych zasobów złota. Ostatnio rząd rozważa wniosek kierowników banku, dotyczący zerwania z dotychczasową praktyką. O rozmiarach emisji decydowałby wg. projektu parlamentu szwedzki.

Projekt dąży do uwolnienia rezerwy złota, walut i dewiz zagranicznych, znajdujących się w posiadaniu Riksbanku. Sumy te miałyby być następnie użyte na spłatę długów zagranicznych oraz na pokrycie czasowego deficytu w bilansie płatniczym Szwecji.

Dania handluje z Bizonią

Długotrwale i pozostające dotąd bez wyniku rokowania handlowe między Danią a Bizonią weszły w nowe stadium. Dania opracowała ostatnio obszerny projekt przewidujący wymianę towarową po przeszło 100

miln. k. duń. w każdym kierunku z nadwyżką na korzyść Danii w sumie 5 miln. koron duńskich, która ma być zużyta na pokrycie zobowiązań Danii za uprzednio otrzymane dostawy węgla.

Telefony w samochodach wprowadza Czechosłowacja

Zarząd poczt w Czechosłowacji prowadzi obecnie próby telefonicznego połączenia samochodów z publiczną siecią telefoniczną. Aparatura w samochodzie umieszczona jest w dwóch małych skrzynkach. Jadący samochodem podnosi słuchawkę, po czym odzywa się centrala, która łączy z żądanym numerem. Tak samo można z której

kolwiek stacji wywołać jadącego w samochodzie. Wynalazek znajdzie zastosowanie przede wszystkim w samochodach sanitarnych, władz bezpieczeństwa, straży pożarnej itd. Telefon bez drutu pracuje na falach ultrakrótkich, a rozmowy są słyszane dosłownie.

PANSTWOWA CENTRALA HANDLOWA

poszukuje od zaraz

1. Rutynowanych buchalterów bilansistów
2. Wykwalifikowanych maszynistek - korespondentek
3. Wykwalifikowanych monterów samochodowych

Zgłoszenia osobiste w godzinach biurowych do Wydz. Personalnego PCH. Warszawa, Piłsa XI Nr 66. K 1426-1

Polska krajem tranzytu

POLSKA leży na skrzyżowaniu wielkich europejskich dróg komunikacyjnych wschód—zachód i północ—południe. Położenie to predestynuje ją do odegrania poważnej roli w europejskim transycie towarowym. Szczególnie ważnym dla nas jest kierunek północ—południe, gdyż tranzyt wschód—zachód raczej nie wchodzi w grę, jako baza towarowa dla naszych portów. Przeciwnie, kraje południowo-europejskie, jak Czechosłowacja, Węgry, Austria i Rumunia, częściowo leżą w zapleczu Gdyni, Gdańska i Szczecina i ruch ich towarowy musi budzić u nas zrozumiałe zainteresowanie.

W ekonomice morskiej przyjęła się klasyfikacja zaplecza portu z trzech punktów widzenia: geograficznego, polityczno - celnego i gospodarczego. Zaplecze geograficzne portu wynika z jego położenia, polityczno-celne z granic państwa, w którym się port znajduje, zaplecze gospodarcze natomiast jest w dużym stopniu wynikiem świadomej polityki tranzytowej. Umiejętne jej stosowanie może rozszerzyć zaplecze gospodarcze portu daleko poza jego zaplecze geograficzne.

W nowych warunkach politycznych Europy zaplecze geograficzne naszych portów w pewnych punktach nie pokrywa się z naszymi granicami państwowymi, a mianowicie wschodnie Niemcy, leżące w dorzeczu Odry i jej lewobrzeźnych dopływów, łącznie z Berlinem, leżą w zapleczu geograficznym Szczecina, północna Czechosłowacja leży w zapleczu geograficznym Gdyni—Gdańska i Szczecina, a północno-wschodni skraj woj. białostockiego z Suwałkami i Augustowem leży w zapleczu geograficznym Królewca.

Jak więc widzimy, polskie zaplecze polityczno-celne z małym wyjątkiem leży w zapleczu geograficznym naszych portów i dążenie do skierowania całego naszego ruchu towarowego zamorskiego przez porty własne nie doprowadzi do żadnych absurdów gospodarczych. (W swoim czasie takim absurdem było kierowanie ładunków z Wileńszczyzny do Gdyni zamiast do Kłajpedy czy Libawy, składały się jednak na to rozmaite przyczyny natury gospodarczej i politycznej). Jako duży aktyw naszego obecnego położenia geopolitycznego możemy zapisać, że zaplecze geograficzne naszych portów wychodzi poza granice polityczne Polski. Ładunki morskie z zagranicznych obszarów zaplecza geograficznego naszych portów posiadają naturalną siłę ciężenia w ich kierunku, i chcąc je rzeczywiście przyciągnąć do siebie będziemy mieli zadanie ułatwione. Zaplecze gospodarcze portu oznacza teren, którego ruch towarowy istotnie dany port obsługuje. Może ono być mniejsze lub większe od zaplecza geograficznego. W konkretnym przypadku Polski, stosowanie wadliwej polityki tranzytowej może doprowadzić do skierowania czeskiego ruchu towarowego do innych portów, co uczyniłoby zaplecze gospodarcze naszych portów węższym od geograficznego. Odwrotnie, przez wdrażającą politykę tranzytową pozwoli na rozszerzenie zaplecza gospodarczego poza zaplecze geograficzne przez akwizycję towarów np. z zaplecza geograficznego portów czarnomorskich. Zadanie to byłoby szczególnie ułatwione w stosunku do towarów z przeznaczeniem na północ — do krajów skandynawskich, Anglii, czy nawet Stanów Zjednoczonych. Odległość z Konstanzu do Londynu wynosi 3.460 mil morskich, z Gdańska do Londynu 787 mil. Odległość lądowa z Konstanzu do Gdańska wynosi 2.200 km. Przy tym układzie odległości, szereg towarów, przeznaczonych do Londynu, wybierze dłuższą drogę lądową do Gdańska niż do Konstanzu, o ile tylko będzie się to kalkulowało zagranicznemu załadowcy. W tym miejscu właśnie wkracza polityka tranzytowa, jako czynnik akwizujący towary z obcego zaplecza geograficznego do portów własnych.

„LĄDOWA“ POLITYKA TRANZYTOWA

W naszych warunkach tranzyt przez terytorium Polski składa się z dwóch składników: tranzytu lądowego i obsługi w porcie (ew. nawet z przewozem morskim pod własną banderą). Dla przewoźnika lądowego decydującą będzie polityka taryfowa kolei względnie środków transportu śródlądowego. Nasze drogi transportu wodnego, Wisła i Odra, w obecnej chwili nie są jeszcze bardzo przydatne do masowych przewozów ze względu na zniszczenia wojenne, zawalone mosty i du-

snego kolej, państwo ogólnie biorąc odniesie zysk na transycie w postaci innych opłat.

Obok naszej stawki kolejowej, dla obcego załadowcy ważny będzie jak największy przebieg towaru przez własne linie kolejowe. W konkretnym wypadku południowej Czechosłowacji, która leży w zapleczu geograficznym portów czarnomorskich i adriatyckich, będzie ważne przy wyborze drogi północnej to, że towar aż do granicy polskiej pójdzie kolejami czeskiemi, co stanowi dużą oszczędność dewizową. Pod tym względem Polska w stosunku do państw południowo-europejskich leży w dość dogodnym położeniu.

Trzecim wreszcie czynnikiem „lądowej“ polityki tranzytowej, tj. dotyczącej przewozu towarów obcych aż do portów, są pewne uśrednienia natury organizacyjnej. Zaliczyć do nich można t. j. listy przewozowe, obejmujące przewóz towaru lądem i morzem aż do miejsca ostatecznego przeznaczenia. Dla zagranicznego załadowcy jest to udogodnienie dużej miary, gdyż zwalnia go z kłopotów dalszej ekspedycji towaru poza nadaniem kolejowym na miejsce i pozwala mu skalkulować od razu cały koszt przewozu aż do zamorskiego odbiorcy. W praktyce przedwojennej frachty-konosamenty okazały się cennym atutem polityki akwizycyjnej.

Trzy wymienione wyżej czynniki stanowią główne narzędzia w polityce tranzytowej lądowego sektora.

ZDZISŁAW FEDOROWICZ

ZWIĘKSZY ATRAKCYJNOŚĆ TRANZYTU

Stawka taka może być skalkulowana nie tylko z punktu widzenia rentowności bezpośredniej kolei, ale powinna przewidywać rentowność łączną, t. j. obejmować wszystkie świadczenia, jakie towar obcy w transycie opłaci w Polsce, a więc również i opłaty składowe, spedycyjne w porcie, przeładunkowe, opłaty portowe i in. Może się wtedy okazać, że nawet przy stawce tranzytowej poniżej kosztu wła-

Nowy projekt konstrukcji mostowej przyniesie milionowe oszczędności

Grupa około 50 inżynierów i konstruktorów „Mostostalu“ z inż. inż. Koziełkiem i Lubińskim na czele opracowała pomysł nowego rozwiązania konstrukcji mostowej dla mostu śląsko - dąbrowskiego w Warszawie. Oszczędność uzyskana na materiale potrzebnym do konstrukcji mostu wyniesie ponad 144 miln. zł. w stosunku do pierwotnego projektu.

M. in. według nowego projektu użyta będzie dla dźwigarów t. zw. blachowniczych stal o znacznie wyższej wytrzymałości. Do konstrukcji mostowej wprowadzony będzie nowy rodzaj kątówki o odmiennym profilu, a urządzenia walcownicze do stali tego rodzaju pozwolą na stosowanie jej także w przyszłych konstrukcjach innych mostów.

Opracowanie nowego projektu umożliwione było w dużym stopniu tym, że huty polskie są w stanie wykonać niezbędne materiały.

Całość pomysłu pozwoli na rozwiązanie konstrukcji mostu śląsko - dąbrowskiego opartej na dwóch belkach głównych.

Według nowego projektu termin wykonania konstrukcji ulegnie znacznemu skróceniu. Obniżony będzie również ciężar mostu.

Projekt „Mostostalu“ zaakceptowany już został przez Radę Techniczną Min. Komunikacji, a Centralny Zarząd Przemysłu Metalowego zgodził się na wyznaczenie osobom, które opracowały projekt nagrody w łącznej kwocie miliona 210 tys. zł.

Kopalnie krakowskie przekraczają plan

Pierwsze meldunki napywające z kopalń Krakowskiego Zagłębia Węglowego, donoszą o przekroczeniu planu wydobycia węgla w marcu b. r. Kopalnia „Artur“ w Sierzy wykonała marcowy plan wydobycia węgla w 110 proc., kopalnia „Zbyszek“ — w 114,7 proc. oraz kopalnia „Krystyna“ w 106,7

proc. Ruch współzawodnictwa pracy dał w tym miesiącu poważne wyniki, obejmując znacznie większą liczbę górników, niż w miesiącach ubiegłych.

W kopalni „Zbyszek“ i „Artur“ kontynuowano prace inwestycyjne. W kopalni „Zbyszek“ na ukończeniu jest budowa nowego linociągu.

Remont taboru kolejowego

W styczniu i lutym wykonano 121 napraw głównych parowozów, 466 napraw średnich parowozów, dokonano 200 napraw głównych wagonów osobowych, 89 napraw średnich wagonów osobowych, odbudowano 1791 wagonów towarowych.

Pomimo tak wspaniałych osiągnięć, ilość taboru, oczekującego naprawy, jest jeszcze wciąż duża. Około 40 proc. ogółu parowozów przeszło 22 proc. wagonów osobowych i 9,2 proc. wagonów towarowych, czeka na naprawę.

DLA STOŁÓWEK I ZWIĄZKÓW ZAWODOWYCH



po cenach hurtowych

doskonałe PIWA

IASNE, PORTERY, SŁODOWE BROWARÓW

OKOCIM, ŻYWIĘC, TYCHY, GDAŃSK, ŁÓDZKI ZDRÓJ

przyjmuje zamówienia

PAŃSTWOWA HURTOWNIA WARSZAWA

PRZEMYSŁU FERMENTACYJNEGO ul. CEGLANA 4/6

Nieproszona obrona Jeszcze o estetyce produkcji szklarskiej

Z przemysłu szklarskiego otrzymaliśmy artykuł, który poniżej zamieszczamy:

W Nr 80 „Rzeczypospolitej“ ukazał się artykuł pod tytułem „Estetyka czy szpetność — w obronie polskiego kryształu“. Artykuł porusza zagadnienie istotne i żywo interesujące cały przemysł szklarski: zagadnienie estetyki produkcji. W trosce o zbył, o eksport — autor staje „w obronie polskiego kryształu“ przed „złotymi“ wpływami... Ministerstwa Kultury i Sztuki. Ta „obrona“ polskich hut obchodzi przede wszystkim najbardziej zainteresowanych — polski przemysł szklarski. Dlatego też konieczne jest sprecyzowanie poglądu właśnie przemysłu na poruszone sprawy.

Zagadnienie estetyki kryształów i całej galanterii szklarskiej jest niewątpliwie palące. Należy przeselektować stare wzory, odrzucić nieodpowiednie, opracować i wprowadzić nowe. To trudne zadanie wymaga nie tylko poważnej pracy, ale przede wszystkim dużej znajomości rzeczy. Od razu nasuwa się pytanie: kto ma wykonać to zadanie? Nie posiadamy niestety w kraju inżynierów czy techników - szklarzy, jednocześnie artystów.

Z takiego stanu rzeczy można wyciągnąć jeden logiczny wniosek: dla właściwego rozwiązania zagadnienia estetyki produkcji szklarskiej niezbędna jest ścisła współpraca techników i artystów, tych co znają dobrze technologię szkła, i tych co z racji swych zdolności i wykształcenia potrafią opracować odpowiednie wzory i modele.

Jednym z głównych założeń Biura Nadzoru Estetyki Produkcji (BNEP) jest właśnie współpraca z przemysłem, współpraca artystów z techniki. Dlatego też, w przeciwieństwie do autora wspomnianego artykułu przemysł istnienie tej placówki ocenia pozytywnie.

WSPÓLPRACA PRZEMYSŁU Z SZTUKĄ.

Czy pozytywnie należy ocenić także dotychczasowe wyniki wspólpracy?

Formalnie została ona nawiązana już dawno, faktycznie jednak dopiero w ostatnim okresie wchodzi na normalne tory. Przyczyn tego stanu rzeczy należy szukać w tym, że:

1. Przemysł — walczący w pierwszym okresie z ogromnymi trudnościami — nie był w stanie postawić na czoło zagadnień problemu jakości produkcji a co za tym idzie, i estetyki produkcji. Obecnie sytuacja jest daleko korzystniejsza.

2. W Ministerstwie Kultury i Sztuki, a właściwie w BNEP-ie nie było artystów, którzyby posiadali doświadczenie na polu przemysłu szklarskiego. I na tym odcinku nastąpiła pewna poprawa gdyż w wyniku udzielonych przez przemysł kilkumiesięcznych praktyk w hutach w Polanicy - Zdroju i w Szklarskiej Porębie istnieje już dziś grupa artystów - plastyków, która częściowo opanowała zagadnienia dotyczące właściwości szkła, dzięki czemu może już za-

jąć się projektowaniem nowych kształtów i wzorów dla wyrobów szklarskich.

Współpraca przemysłu ze sztuką, choć jeszcze dość luźna, nabiera dziś konkretnej postaci. W hucie w Szczytnie dwa razy na miesiąc odbywają się specjalne wytypy szkła, umożliwiające grupie artystów - plastyków realizację opracowanych przez siebie wzorów.

W hucie w Szklarskiej Porębie stale pracuje artysta - plastyk, ob. Tomaszewski, który posiada już pewne osiągnięcia w dziedzinie projektowania nowych wzorów.

Projektowane jest stałe szkolenie estetyczne robotników w hutach galanteryjnych w Zapkowicach i Zawlerciu.

W najbliższym czasie powstanie komisja z udziałem przedstawicieli BNEP-u, Centrali Zbytu i Instytutu cji eksportujących, która zajmie się sprawą selekcji starych wzorów galanterii szklarskiej i kryształów.

POWINNO BYĆ LEPIEJ

Omawiając zagadnienie współpracy nie wolno, rzecz jasna, pominąć pewnych nasuwających się zastrzeżeń. Nie do przyjęcia jest stanowisko autora artykułu w „Rzeczypospolitej“, że wszystkie wzory wystawione przez BNEP są szpetne, nie do przyjęcia jest stworzenie linii podziału między wzorami „kulturalnymi“ a „przemysłowymi“. Należy jednak stwierdzić, że:

1. Konieczność ścisłego dostosowywania wzorów do możliwości produkcyjnych i właściwości szkła nie jest dostatecznie doceniana przez artystów - plastyków. Liczba nieodpowiednich projektów niewątpliwie zmniejsza, jeśli projektodawcy zechcą kierować się nie tylko swoim zmysłem artystycznym, ale bardziej korzystać z doświadczenia techników.

2. Niestosowne jest nastawienie wielu plastyków na opracowywanie wzorów wyłącznie dla wyrobów luksusowych (co zresztą z punktu widzenia eksportu posiada doniosłe znaczenie). Należy baczniejszą uwagę zwrócić na tzw. masówkę, która — trzeba przyznać — daleko odbiega od naszych pojęć estetycznych.

3. Niestosowne są, częste niestety, tendencje do bezapelacyjnego narzucania przemysłowi pewnych form z pominięciem możliwości wykorzystania wieloletniego doświadczenia, pomysłowości a częściej udońień artystycznych u pracujących w hutach majstrów i robotników.

Wszystkie różnice w ujmowaniu zagadnień estetyki produkcji należy niewątpliwie przedyskutować i wyjaśnić, należy usunąć chropowatości pierwszego okresu współpracy ale rzecz jasna — w imię zacieśnienia współpracy artysty i technika, a nie jak proponuje autor wspomnianego artykułu, dla „wyzwolenia hut spod niebezpiecznego wpływu“, t. zn. spod wpływów przedstawicieli sztuki, do czego sprowadza się idea nieproszoności i niepowołanego, powiedzmy jasno, obrońcy przemysłu.

(s)

Przemysł węglowy rozbudowuje zakłady pomocnicze

(e) Ostatnio zaprojektowano i rozpoczęto budowę nowego wielkiego działu warsztatowego o powierzchni 10.500 m kw. dla Piotrowskiej Fabryki Maszyn, jednego z największych zakładów pracy, podległych Zjednoczeniu Fabryk Maszyn i Sprzętu Górniczego P.W. Nowy ten dział pomieści ok. 200 obrabiarek oraz halę montażową dla maszyn do urabiania węgla. W pierwszym roku pracy warsztatu przewidywana jest produkcja wrębówek łańcuchowych, wykonywanych dotychczas z pomocą przemysłu metalowego.

Poza tym Zjednoczenie, dążąc do dalszego rozwoju wytwórczości swoich fabryk i unowocześnienia parku maszynowego zamówiło w zakładach krajowych i zagranicznych 290 obrabiarek. Jednocześnie prowadzi pertraktacje w sprawie zamówienia dalszych 150 maszyn. Według wszelkich przewidywań, Zjednoczenie w roku 1949 odda do

użytku przemysłu węglowego 34 tysiące ton maszyn i sprzętu górniczego wartości około 6 mln. zł. przedwojennych.

W zakresie organizacji produkcji seryjnej największy postęp nastąpił na odcinku opracowywania warsztatowego, małych maszyn na rzędziowych jak: młotki wiertnicze, młotki odbudowy, wiertarki powietrzne i elektryczne. W opracowaniu są niektóre większe maszyny, jak silniki powietrzne, wrębówki i kotłowniki.

Zgodnie z ustalonym planem Zjednoczenie miało wykonać w 1947 r. 19 tys. ton maszyn i sprzętu górniczego, wartości 46,5 mln. zł. przedwojennych. Plan wykonano w 117 proc. pod względem wagi i w 120 proc. pod względem wartości produkcji. W rezultacie przemysł węglowy otrzymał 22.222 tony maszyn i sprzętu górniczego wartości 55,9 mln. zł.

Spółdzielczość w roku bieżącym

SPÓŁDZIELCZOŚĆ polska, która przed wojną nie odgrywała poważniejszej roli w życiu gospodarczym kraju, w nowej, powojennej rzeczywistości polskiej znalazła, jak najbardziej sprzyjające warunki do wszechstronnego rozwoju.

Według danych z lipca ub. roku na terenie całego kraju było czynnych 12314 spółdzielni, to jest o 4 tysiące więcej aniżeli pod koniec 1945 roku. Spółdzielni handlowych czynnych było w tym czasie 6440, pomocniczo-rolniczych łącznie z gminnymi spółdzielniami Zw. Samopomocy Chłopskiej — 2260, producentów 749. Spółdzielnie te dysponowały blisko 18800 punktami sprzedaży i przeszło 5 tysiącami zakładów przemysłowych.

W pierwszym półroczu ub. roku wewnętrzne obroty towarowe spółdzielni przekroczyły sumę 85 miliardów zł., obroty zagraniczne („Społem”) — 63 miliardy zł., wartość zaś produkcji przemysłowej — 3,7 miliarda zł. W dniu 30 czerwca ub. roku stan zatrudnienia przekroczył 180 tys. osób, liczba zaś członków spółdzielni zbliżyła się do cyfry 3,5 miliona.

ZADANIA W PLANIE TRZYLETNIM

W związku z wytycznymi uchwały KRN plan trzyletni przewiduje wzrost wartości spółdzielczej produkcji przemysłowej do 1,1 miliarda zł. przedwojennych w 1949 roku, to jest wzrost o 230 procent w stosunku do 1946 roku. Jednocześnie rozbudowa spółdzielczej sieci handlowej ma doprowadzić do tego, aby w ostatnim roku planu od budowy gospodarczej spółdzielczości obok sieci domów towarowych i hurtowni, dysponowała 25 tysiącami punktów sprzedaży, z czego 13,5 tys. na wsi i 11,5 tys. w miastach. W omawianym okresie ma być zakończona również zasadnicza rozbudowa aparatu spółdzielczości wiejskiej, w oparciu o 3016 spółdzielni gminnych, to jest ilości równej liczbie gmin na terenie całego kraju. Wreszcie, zgodnie z planem, stan zatrudnienia w sektorze spółdzielczym pod koniec 1949 roku ma przekroczyć cyfrę 220 tys. osób.

POWAŻNE ZADANIA

Dla realizacji wyznaczonych planem trzyletnim celów zasadnicze znaczenie będą miały osiągnięcia roku bieżącego, który stawia spółdzielczość w obliczu poważnych zadań.

Narodowy Plan Gospodarczy ustala, że w roku bieżącym wartość produkcji przemysłu spółdzielczego w cenach z 1937 roku ma wynieść ok. 0,7 miliarda zł. (w cenach sprzedanych z 1947 r. ok. 95 miliardów zł.). Około 23 procent wartości całej spółdzielczej produkcji przemysłowej ma wynieść wartość produkcji na Ziemiach Odzyskanych.

W zakresie wymiany towarowej plan przewiduje dalszy rozwój spółdzielczego handlu detalicznego, a w szczególności domów towarowych. W latach 1948-49 powstają ok. 6 tys. nowych spółdzielczych punktów sprzedaży na wsi i w mieście. Conajmniej połowa z tej ilości musi być osiągnięta już w roku bieżącym.

Uruchamianie wielu nowych domów towarowych, nowych sklepów branżowych oraz punktów sprzedaży na wsi i w mieście wymagać będzie ogromnych wysiłków organizacyjnych. Będą one tym większe, że równoległe do tego będzie musiała być przeprowadzona akcja uporządkowania i usprawnienia istniejącego aparatu handlowego, do stosowania jego sieci do potrzeb obrotu itd.

SPÓŁDZIELCZOŚĆ WIEJSKA

Poważne zadania ma spółdzielczość do wykonania w roku bieżącym na wsi. Dotyczą one gruntownej przebudowy struktury spółdzielczości wiejskiej, jej ujednoczenia i dostatecznej rozbudowy. Obok przeprowadzenia wyraźnego rozgraniczenia między działalnością spółdzielczości rolniczej i spożywców, obok tworzenia uniwersalnych spółdzielni gminnych wszędzie tam, gdzie jeszcze ich nie ma, oraz rozbudowy spółdzielni pomocniczo-rolniczych (np. ogrodniczo-warzywniczych, rybackich itp.) i wytwórczych, na czoło wysuwa się sprawa organizacji Powiatowych Związków Spółdzielni Gminnych o tej samej organizacji hurtu rolniczego.

Duże obowiązki nakłada na spółdzielczość przewidziane na rok bieżący znaczne wzmocnienie akcji organizowania t.zw. spółdzielni pracy dla celów produkcji i świadcze-

nia usług w poszczególnych dziedzinach gospodarki.

W myśl ustawy o narodowym Planie Gospodarczym na rok bieżący państwo okaże pomoc dla rozwoju spółdzielni pracy w mieście i na wsi, a racjonalna gospodarka państwowych i spółdzielczych przedsiębiorstw o charakterze nakładczym stworzy korzystne warunki pracy dla chałupników. Rozwinięta zostanie również działalność w kierunku podniesienia poziomu artystycznego wytworów przemysłu ludowego. Jednocześnie, zgodnie z planem, nastąpi znaczny rozwój rzemieślniczych spółdzielni pomoc-

Nad Bałtykiem powstaje nowy port węglowy

Port szczeciński obejmuje olbrzymie obszary. Trudno byłoby po prostu wymienić te wszystkie wyspy i półwyspy, na których znajdują się nabrzeża, urządzenia przeładunkowe, magazyny itp. Od Regalicy aż po zachodnią Odrę, a więc pomiędzy obydwojoma ramionami dolnego biegu rzeki rozciągają się tereny portowe. Jeszcze większą przestrzeń obejmuje port w kierunku północ-południe. Pomijając nawet awantport, w Swinojściu, który odległy jest od Szczecina o 65 km, same zabudowania portowe i przemysłowe ciągną się wzdłuż Odry na przestrzeni około 25 km.

Mimo całej swej rozległości port szczeciński w obecnym stanie nie może wypełnić roli, jaką nakłada na niego plan gospodarczy. Porty polskie muszą być nastawione przede wszystkim na eksport węgla, przy czym w tym zakresie przypada Szczecinowi rola specjalna: ma on być głównym portem węglowym wybrzeża. Magistralą węglową Śląsk-Szczecin przez Kostrzyn przewożone będą każdego roku miliony ton tego tak cennego surowca. Konieczne jest jednak zaistalowanie odpowiednich urządzeń przeładunkowych, dźwigni, nabrzeży portowych itp. I dlatego trzeba w Szczecinie budować nowy, wielki port węglowy, który będzie zdolny wyeksportować miliony ton węgla.

Port szczeciński w czasach niemieckich nie był dostosowany do masowych przeładunków węgla. Maksymalne obroty wynosiły w importie i eksporcie 3,3 mln. ton. Tymczasem obecny plan wyznacza już na rok 1949 aż 5,5 mln. ton przeładowanego węgla, nie licząc blisko 2 milionów ton innych towarów. Konieczne jest więc stworzenie warunków umożliwiających realizację planu, to jest wybudowanie nowego portu, który w przyszłości ma być największym polskim portem węglowym.

Prace nad budową tego o wielkim znaczeniu gospodarczym obiektu są już w toku. Plany zostały

opracowane jeszcze w roku ubiegłym, a przejęcie całości portu umożliwiło szybkie przystąpienie do realizacji. Dużą pomoc okazała nam Czechosłowacja; bez pomocy przemysłu czeskiego, który pośpieszył z dostawami, rozpoczęcie tak wczesnych prac byłoby niemożliwe. Czesi dostarczyli już pod koniec ubiegłego roku kilkadziesiąt wagonów t. zw. pali Larsena. Są to metalowe pale-piły, które służą do umacniania nabrzeży. Czesi mają również dostarczyć część dźwigów dla nabrzeży.

PRZEBUDOWA STRUKTURY

Wreszcie obok uporządkowania finansowej działalności spółdzielni w myśl zasady samofinansowania, poważne zadania stoją przed drugim sektorem w zakresie niezbędnej, a zdecydowanej już przebudowy jego skurtyrtwów. Wobec jego struktury wewnętrzno-organizacyjnej. W roku bież. spółdzielczość podejmie realizację nowego jej schematu, przewidującego istnienie poszczególnych, odrębnych central branżowych oraz na czelnego organu planującego, kontrolującego i kontrolującego — Centralnego Związku Spółdzielczego. (v)

opracowane jeszcze w roku ubiegłym, a przejęcie całości portu umożliwiło szybkie przystąpienie do realizacji. Dużą pomoc okazała nam Czechosłowacja; bez pomocy przemysłu czeskiego, który pośpieszył z dostawami, rozpoczęcie tak wczesnych prac byłoby niemożliwe. Czesi dostarczyli już pod koniec ubiegłego roku kilkadziesiąt wagonów t. zw. pali Larsena. Są to metalowe pale-piły, które służą do umacniania nabrzeży. Czesi mają również dostarczyć część dźwigów dla nabrzeży.

Koncepcja budowy portu węglowego wykonana została przez zespół inżynierów-specjalistów. Postanowiono, że kompleks portu węglowego zostanie zcentralizowany w odcisku obecnego Kanału Kaszubskiego. Chwilowo bowiem węgiel w porcie szczecińskim przeładowywany jest na pięciu nabrzeżach, co jest przyczyną różnych trudności technicznych. Centralizacja przeładunku pozwoli na rozwiązanie kwestii dostaw kolejowych: co prawda trzeba będzie wykonać olbrzymie nasypy kolejowe (na które potrzeba około 2 milionów metrów sześciennych ziemi), ale wielkie inwestycje będą się opłacały przez usprawnienie ogólnego działania portu.

Pierwsze prace zostały rozpoczęte już pod koniec ubiegłego roku: w styczniu wbito pierwsze pale.

Według planu budowa portu ma trwać tylko rok. Jest to czasokres, jak na budowę obiektu tej miary niebywale krótki. W ciągu 12 miesięcy postawić trzeba około 800 metrów nabrzeży, w tym blisko 650 metrów nabrzeży ciężkich z silnymi fundamentami, na których bez obawy będzie można postawić wielkie dźwigi.

W chwili obecnej przeładunek węgla w Szczecinie wynosi około 100 tysięcy ton miesięcznie, a więc w stosunku rocznym 1,2—1,5 miliona ton. Jest to około 20 proc. tego, co port ma przeładowywać w najbliższej przyszłości.

Szósty port węglowy rozpoczął załadunek

Dział przeładunków morskich Centrali Zbytu Produktów P.W. u ruchomił w dniu 20 bm. szósty z rzędu port węglowy w Kołobrzegu. Port kołobrzegi podobnie jak dwa małe porty Pomorza Zachodniego (Ustka i Darłowo) ma wejście bardzo niedogodne z uwagi na wadliwie zbudowane falochrony. Głębokość portu dostępną jest tylko dla mniejszych statków.

Z urządzeń przeładunkowych posiada on jeden dźwig 2,5 tonowy i kilka transporterów taśmowych,

których ilość w najbliższym czasie jeszcze wzrośnie.

Przedwojenne obroty portu w Kołobrzegu, dochodziły do 250 tys. ton.

Ze względu na możliwość przerwy w obrotach trudno jest określić wysokość przeładunków w dzisiejszych warunkach; można jednak przyjąć, iż łączna zdolność przeładunkowa Kołobrzegu, Ustki i Darłowa dojdzie jeszcze w rb. do 750 tys. ton w stosunku rocznym.

Wyroby żyrardowskie wysokiej jakości

W sali konferencyjnej fabryki wyrobów Państwowych Zakładów Przemysłu Włókienniczego Nr. 1 w Żyrardowie urządzono wystawę eliminacyjną, której celem było przedstawienie specjalnej komisji wyrobów lnianych przed wysłaniem ich na Międzynarodową Wystawę i Targi w Poznaniu.

Komisja zakwalifikowała na wystawę w Poznaniu materiały: bieliźniane, tkaniny dekoracyjne oraz sukniowe, spośród których wyróżniły się delikatne żorżety wykonane z nici lnianych. Ze względu na wysoką wartość wyrobów fabryki żyrardowskiej znaj-

dają się one nie tylko w stoiskach branżowych, lecz będą posiadały również kiosk własny.

W pierwszej połowie maja wyroby Państwowych Zakładów Przemysłu Włókienniczego Nr. 1 przewiezione będą z Targów Poznańskich do Żyrardowa, gdzie będą demonstrowane na wystawie w Miejskiej Radzie Narodowej. Zamierzeniem organizatorów wystawy jest aby zwiedzający poznali działalność fabryki w latach 1945—1948. Ekspozycja będą uzupełniona licznymi tablicami statystycznymi, wykresami graficznymi i fotografiami przodowników pracy.

Notowania cen giełdy zbożowo-towarowej

(w złotych za 100 kilogramów)

TOWAR	Warszawa 31 III	Lublin 22 III	Katowice 24 III	Poznań 22 III
Pszonica	3.600-3.700	3.600	3.600	3.600
Zyto	2.400-2.500	2.400	2.400	2.400
Jęczmień pastewny	-	-	-	-
Jęczmień przemysłowy	2.400-2.500	2.400	2.400	2.400
Jęczmień browarniany	-	-	-	-
Owies	2.400-2.500	2.400	2.400	2.400
Mieszanka pastewna	-	-	-	-
Gryka	1.700-5.000	4.000	-	4.200-4.400
Proso grube	3.800-4.000	4.000	-	3.600-3.800
Kukurudza	-	-	-	-
Mąka pszenna 80%	-	-	-	-
Mąka pszenna 70%	6.300	6.500	6.100	6.150
Mąka żytnia 90%	-	-	-	-
Mąka żytnia 80%	3.550	3.650	3.600	3.150
Mąka ziemniaczana	-	-	8.500-8.900	8.500-8.800
Otręby pszenne 80%	1.400-2.500	2.300	1.100-2.300	2.300-2.400
Otręby żytnie 90%	1.900-2.100	1.600	1.700-1.800	1.900-2.000
Otręby jęczmienne	1.700-1.900	1.600	1.700-1.800	1.900-2.000
Otręby owsiane	-	-	-	-
Platki owsiane	-	-	-	-
Otręby kukurudziane	-	-	-	-
Łuska jęczmienna 65%	4.600-4.800	4.400	4.400-4.600	4.200
Kasza jadalna	-	6.800-7.000	-	-
Kasza gryczana	-	11.000-11.500	-	-
Pęczak	-	4.000	-	-
Groch polny	-	5.500-5.800	-	5.200-5.600
Groch wiktoria	-	6.800-7.200	6.800-7.200	6.300-6.700
Groch „Folger”	-	-	-	-
Groch pastewny	-	-	-	-
Fasola biała jed.	5.800-6.000	6.100-6.500	5.800-6.200	5.600-6.000
Fasola kolorowa	5.000-5.200	5.500-5.800	4.700-5.000	4.800-5.300
Fasola mieszana	-	-	-	-
Bobik	-	-	-	-
Wyka	5.500-5.800	5.700-6.000	5.200-5.700	5.000-5.300
Peluszka	5.700-6.000	5.700-6.000	5.200-5.700	5.000-5.300
Lubin żółty	-	3.900-4.200	-	-
Lubin słodki	-	-	-	-
Lubin gorzki	3.800-4.000	-	-	3.600-3.900
Lubin niebieski	-	3.700-4.000	-	-
Lubin odgorzcony	4.300-4.600	-	4.200-4.600	4.000-4.300
Seradela	5.100-5.600	5.500-6.000	5.400-5.900	4.800-5.200
Rzepak ozimny	-	-	9.100-9.500	7.800-8.800
Rzepak jary	-	8.200-8.500	8.000-8.500	7.300-8.300
Przepak przemysłowy	-	-	-	-
Rzepak letni	-	-	-	7.300-8.300
Siemię lniane	21.000-25.500	17.000-18.000	5.000-16.000	17.000-17.500
Siemię konopne	9.600-10.000	8.000-8.500	8.800-9.300	8.700-9.200
Lnianka	-	8.0-8.300	-	8.700-9.200
Mak niebieski do siewu	-	17.000-19.000	-	-
Gorzyczka	-	8.200-8.500	9.000-10.000	9.000-9.500
Inkarnatka	-	-	-	-
Konicz. czelw. czyszcz.	-	-	12.000-48.000	50.000-54.000
Konicz. biała czyszcz.	-	-	-	-
Koniczyna czelw. sur.	-	10.000-45.000	-	38.000-43.000
Koniczyna biała sur.	-	-	-	30.000-34.000
Koniczyna szwedzka	-	-	-	-
Nasiona buracz. past.	-	-	-	-
Nasiona buracz. miesz.	-	-	-	-
Kiminek	-	-	-	-
Przepsa ścierniskowa	-	-	-	-
Tymotka	-	1.800-2.100	-	-
Nasiona ceb. żytańsk.	-	-	-	-
Nasiona brukwi	-	-	-	-
Nasiona pomidorów	-	-	-	-
Esparseta nieluszcz.	-	-	-	-
Makuch kokosowy	-	-	-	-
Makuch lniany	1.100-4.300	3.700-3.900	4.500-4.600	4.100-4.200
Makuch rzepakowy	2.200-2.400	2.300-2.400	-	2.500-2.600
Srut kokosowy	-	-	-	-
Srut lniany	-	2.900-3.100	-	3.500-3.700
Srut rzepakowy	-	2.200-2.400	2.000-2.200	2.400-2.500
Srut sojowy	-	-	-	-
Olej lniany	68.000-70.000	-	-	-
Olej rzepakowy raf.	31.000-32.000	-	-	-
Pokost lniany	-	-	-	-
Chmiel (50 kg) I gat.	-	-	-	-
Słoma żytnia luzem	-	-	-	-
Słoma pras. żytnia	750-800	850-950	600-700	675-725
Siano zw. luzem	-	-	-	-
Siano zw. prasowane	-	1.000-1.100	900-1.150	825-925
Siano pras. n/roteckie	-	-	-	-
Ziemniaki jadalne	650-700	650-700	-	650-700
Ziemniaki przemysłowe	-	600-650	-	-
Marchew jadalna	-	-	-	-
Kapusta	-	-	-	-
Kapusta kiszona	-	1.400-1.500	-	-
Buraki	-	-	-	-
Pietruszka	-	-	-	-
Jabłka jadalne	-	-	-	-
Jabłka przem.	-	-	-	-
Jabłka zimowe I gat.	-	8.000-10.000	-	-
Cebula	-	-	-	-

Tendencja: spokojna
 Podaż: spokojna

Gdzie zaopatrują się w towar kupcy prywatni

(k) Wobec niejednokrotnie obserwowanych wypadków nieprzeprzeżania obowiązujących przepisów o zaopatrywaniu się w towar przez hurtowników, Izby Przem.-Handlowe zwracają uwagę odnośnie kupcom, że hurtownicy obowiązani są kupować towar z pierwszej ręki, tj. w Centralach Zbytu, u importerów, a nie u hurtowników, natomiast detaliści winni zaopatrywać się w towary bezpośrednio u hurtownika.

Sprzedż półhurtowa będzie uznawana tylko w wypadku, kiedy hurtownik podzielił się swoją marżą z półhurtownikiem, tak by cena detaliczna danego towaru nie uległa przez to żadnej zwwyżce.

Wreszcie zwraca się uwagę na przepis, że faktury na towar zakupiony przez kupca muszą być rzeczywiste, t. zn., że firma figurująca jako wystawca, musi faktycznie istnieć.

31.723 zakładów rzemieślniczych na Z. O.

Na terenach Ziemi Odzyskanych znajduje się w chwili obecnej ogółem 31.723 zakładów rzemieślniczych. Zatrudniają one 56.818 mężczyzn i 7.757 kobiet.

Największą pozycję w ogólnej liczbie warsztatów zajmuje branża spożywcza — 8.836, z kolei branża metalowa — 6.798 warsztatów, skórzana — 4.611 i włókiennicza — 4.340.

Szczenienie trzody chlewnej rzec'w gruźlicy

W ciągu kwietnia przeprowadzone będą na terenie całego kraju przeciwgruźlicze szczepienia ochronne trzody chlewnej. Szczepienia odbędą się nową metodą wynalezione przez prof. Staube i za-

bezpieczającą całkowicie trzodę chlewną przed gruźlicą już po jednorazowym szczepieniu. Koszt zabiegu wyniesie 100 zł. Akcją prowadzić będą powiatowi lekarze weterynarii.

W Rawiczu będzie szkoła konfekcyjna

W dniu 15 kwietnia zostanie otwarta w Rawiczu Szkoła Przynależności Przemysłowej. Będzie to już 49-ta szkoła tego typu w Polsce.

Szkoły Przynależności Przemysłowej mają dostarczyć przemysłowi półkwalifikowanego robotnika, zapoznanego już w ogólnych zarysach z zagadnieniami pracy w fabryce. Szkoły takie pracują dopiero od marca 1947 r. Dotychczasowe doświadczenia wykazały, że już po miesięcznym przeszkoleniu młodzieży robotniczej w Szkołach Przynależności Przemysłowej fabryka zyskuje około 20 proc. na ilości produkcji, nie tracąc nic na jakości swej produkcji.

TYM RAZEM — DZIEWCZĘTA

Remont potężnych bloków dobija końca. Jesteśmy na terenie dawno Korpusu Kadetów, którego budynki podczas wojny służyły dla rozmaitych celów. Ostatnio mieścił się w nich szpital wojskowy.

Kompleks budynków, ustawionych dokoła wielkiego placu, składa się częściowo z t. zw. białych koszar, zbudowanych przez Niemców w r. 1915, a częściowo z gmachu szkolnego postawionego w r. 1925 przez Zarząd Miejski dla Korpusu Kadetów. Stwarzając warunki dla zorganizowania tej uczelni, odsunięty wówczas na peryferie życia przygraniczny Rawicz bronił się przed zapadnięciem w sen gospodarczy.

Istotnie uczelnia, gromadząca wiele setek młodzieży z całego kraju, przyczyniła się w pewnym stopniu do ożywienia miasteczka. Zjeżdżali bowiem nie tylko uczniowie, lecz również ich rodziny. Obecnie wspaniałe budynki zdecydowały o stworzeniu Szkoły Przynależności Przemysłowej. Tym razem zamieszka ją tam dziewczęta.

ZE WSI I Z MIAST

Szkoła rawicka będzie przeszkalać kandydatki na robotnice do przemysłu konfekcyjnego. Będą przyjmowane na okres 12 miesięcy dziewczęta w wieku od 16—20 lat. Szkoła ta połączy zajęcia praktyczne z nauką teoretyczną. Zajęcia praktyczne wypełnią dwa dni w tygodniu, nauka teoretyczna — cztery dni. W Rawiczu istnieje fabryka, która wkrótce zostanie przeniesiona na teren szkoły — jako warsztat szkoleniowy.

Szkoła jest obliczona w przyszłości na tysiąc uczennic. Na razie przygotowuje się miejsce na 500. Dziewczęta będą przyjmowane głównie ze środowisk wiejskich. Chodzi o wciągnięcie do przemysłu sił ludzkich, zbędnych w rolnictwie. Oczywiście przyjmują się też pewien procent dziewcząt miejskich.

Pobyt w szkole wraz z nauką, utrzymaniem i umundurowaniem będzie bezpłatny. Cała grupa uczennic zostanie podzielona na kompanie i plutony. W pierwszym okresie będzie pięć kompanii. Szczegółowy program szkoły został już opracowany, jednakże praktyka przyniesie dopiero doświadczenia, które podyktują pewne zmiany. Oczywiście istnieje wymiana doświadczeń pomiędzy różnymi szkołami tego typu (np. w Bytomiu istnieje szkoła przemysłu metalowego, w Olszynie lubańskiej — na Dolnym Śląsku — szkoła przemysłu drzewnego itd.).

KONCERT WIELKANOCNY w FILHARMONII

ILE radosne wydarzenie w Belem uczył i wyśpiewał skromny i bezpretensjonalną piosenką prosty lud, o tyle temat Golgoty i krzyżowej na nią drogi poruszył serca i umysły największych geniuszów muzyki. Temat ten zresztą silną rzeczą musiał znaleźć najwięcej i największych twórców, gdyż był sam w sobie wielkim konfliktem dramatycznym, niezwykle pobudzającym wyobraźnię twórczą.

Z tych właśnie względów Filharmonia mogła dać w okresie świąt Bożego Narodzenia zwykły wieczór koled, ale w Wielkim Tygodniu trzeba już było sięgnąć do poważnej literatury i poważnej twórczości. Zdekompletowanie niedźwiedzi choru pokrzyżowało plany dyrektora, która projektowała sobie wykonanie „Requiem” Mozarta, i zmusiło do porzucenia na czysto orkiestralnej produkcji.

Wybór fragmentów wagnerowskiego „Parsifala” — Wstęp i Cud Wielkopiatki — jest pomysłem oczywiście trafnym, ale może trochę zbyt konwensjonalno-szablonowym.

Co innego bowiem jest słynne mi-

DUŻO POWIETRZA, SŁOŃCA I ZIELENI

Przyszły dyrektor szkoły rawickiej, który zna większość tego typu szkół, twierdzi, że nigdzie nie ma tak wspaniałych warunków, jak w Rawiczu. Zarówno w sypialniach, jak w salach wykładowych dużo powietrza, słońca, przestrzeni. W częściach mieszkalnych nowoczesne urządzenia higieniczne, umywalnie z ciepłą i zimną wodą bieżącą. W specjalnych budynkach mieszczą się pralnie, piekarnia stołarnia, garaż; do szkoły należy dziesięcioghektarowe gospodarstwo rolne.

Szkoła będzie miała trzy duże świetlice i szereg obszernych sal wykładowych, z których każda jest obliczona na 33 uczennice. Oprócz tego przygotowuje się specjalne sale warsztatowe, jak np. sale maszyn do szycia, gdyż nauka szycia na maszynie odgrywa przecież ważną rolę w przygotowaniu do pracy w przemyśle konfekcyjnym.

ZADATEK SIŁ DO PRACY FABRYCZNEJ

Poza przedmiotami ściśle zawodowymi program szkoły przewiduje również dokształcanie ogólne oraz przeszkolenie w zakresie wychowania fizycznego. W tym kierunku istnieją w Rawiczu wybitne możliwości. W centrum terenu szkolnego znajduje się wspaniały stadion sportowy obsadzony młodymi topolami i morwą. Jest piękny kort tenisowy i wielka sala gimnastyczna, gdzie przyszłe mistrzyni igły i nożyc będą zdobywać fizyczną za-

prawę przed wpręgnięciem się do swego niezwykle wyczerpującego zawodu. Wdrażanie dziewcząt do ćwiczeń fizycznych na wstępie do pracy zawodowej jest bardzo ważnym czynnikiem wychowawczym. Dlatego dobrze się stało, że ten jeden z najlepszych w Polsce urządzonych ośrodków szkolnych został oddany dla dziewcząt, poświęcając się właśnie zawodowi konfekcyjnemu. Rok nauki w warunkach prawie letniskowych będzie dla wielu z nich nie tylko okresem zdoływania podstawowych wiadomości fachowych, lecz również świetnym zadaniem sił na lata ciężkiej pracy w fabryce.

CZY KANDYDATKA DO SZKOŁY KONFEKCYJNEJ

Gdy wracając z tej szkoły dłużej aleją w kierunku miasta, spotkałam kobietę, która prowadziła za rączkę małą, może sześciolletnią dziewczynkę. Pomyślałam: może to przyszła kandydatka na uczennicę szkoły konfekcyjnej? Jakież było moje zdumienie, gdy owa kobieta zapytana o imię uroczej dziewczynki odpowiedziała, że to dziecko żyje bez imienia, bez nazwiska i bez ustalonego miejsca urodzenia. W domu mówią do niej: Haneczka. Pochodzi spośród dzieci, wywiezionych podczas wojny do Niemiec i uratowanych od germanizacji. Znalazła się w rodzinie zastępczej. Przybrana matka pokochała ją jak swoją, chce dać jej swoje nazwisko i ustalić pozycję społeczną dziecka, które już wkrótce pójdzie do szkoły. Chciałaby oszczędzić mu przykrości rozczarowań.

Takich dzieci jest więcej w powiecie rawickim i w innych powiatach. Czekają na ustawowe załatwienie ich sprawy, która wydaje się sprawą prostą, lecz równie ważną jak zakładanie nowych szkół lub opracowywanie programów nauczania. Bo przecież na wychowanie człowieka składa się wiele spraw wielkich i jeszcze więcej spraw bardzo drobnych.

WOJCIECH WŁODARSKI

Bydgoszcz chce tonąć w kwiatach

W Bydgoszczy, na przedmieściu Bielawki, w ogromnym kompleksie budynków, mieści się jeden z najlepszych szpitali w Polsce. Obecnie Zarząd Miejski zamierza stworzyć w Bydgoszczy w jak najkrótszym terminie duży, odpowiednio urządzone szpital dziecięcy oraz przeciwigruźliczy.

Planuje się również rozbudowanie Ośrodka Zdrowia i pomnożenie punktów Opiek nad Matką i Dzieckiem. Rozpoczyna się budowa ogrodów jordanowskich na przedmieściu Szwederowo, zamieszkałym najliczniej przez masy robotnicze. Przy ulicy Leszczyńskiego pracuje się nad urządzeniem ogrodu, w którym znajdą się dwa baseny wodne, przeznaczone dla starszej dlatwy i dla najmłodszych. Drugi taki ogród, tylko mniejszy, założony zostanie przy ulicy Żwirki i Wigury. Zarząd Miejski myśli również o pobudowaniu kilku łaźni publicznych,

których brak prawie całkowicie. Bydgoszcz, miasto nie tylko pięknie położone, ale i czysto utrzymane, dbające o zdrowie swych mieszkańców, ma ambicję zajęcia pierwszego miejsca w Polsce pod względem najliczniejszych i najpiękniejszych parków, zieleńców i kwiatników.

W ubiegłym roku miasto uzyskało tę famę dzięki energicznej pracy dyrektora Ogrodów Miejskich. Wspaniały zieleńiec zdobyci miejsc byłego teatru wykonany na 9 000 m² — to „majstersztyk” nielada. Obecnie Bydgoszcz chce pobić zeszłoroczne wyczyny i zapowiada, że Bydgoszcz cała tonąć będzie w powodzi kwiatów. Dla zrealizowania tego dzieła posadzi się przeszło ćwierć miliona roślin i krzewów wyhodowanych w własnych cieplarniach.

Z. W.

szlachetnienia człowieka — całej natury. Tak, ta muzyka jest tylko cieniem tej głębokiej filozofii myśli, która jest całą istotą parsifalowskiego dramatu.

W zupełnie inną sferę przeniosła nas kompozycja Ostrčila.

Otakar Ostrčil (1879 — 1935), muzyk czeski, uczeń Fibicha, w początkowych swych kompozycjach (opera „Vlasty skon”, symfonia A-dur, szereg orkiestralnych melodramatów) nawiązywał do stylu swego mistrza. Począwszy od ballady „Osirelo dite” wkraczał już na drogę postępu i nowatorstwa, aby wreszcie ustalić własny swój styl odznaczający się bogatą polifonią, nie cofającą się przed pewną surowością w prowadzeniu głosów. Do najlepszych jego dzieł zalicza się opery „Kunalo vy oc” i „Poune” (1910), suite C-moll op. 14 (1912), kantata „Legenda o św. Zvieci”, opera „Legenda z Erinu” (1920), no i najbardziej monumentalna kompozycja: „Droga Krzyżowa” (1928).

Twórczość Ostrčila nie ma dużego rozgłosu i pozostała mniej znana od twórczości starszych od niego Novaka i Suka, czy też młodszego — Jiraka. Ostrčil znany za to był szerszemu ogółowi jako wieloletni dyrektor Narodního Divadla

Jaszcze o zmianach w systemie kartkowym

Do 6 b. m. wypłata 650 zł. zaliczek na ekwiwalent

Na mocy ostatniej uchwały Rady Ministrów — 2,7 miliona pracowników, otrzymujących karty I kategorii, pobierać będzie korzystny ekwiwalent pieniężny w zamian za artykuły wyłączone spod aprobowanej reglamentowanej. Do dnia 6 b. m. wszystkim pracownikom, korzystającym z kart I kategorii, wypłacona zostanie zaliczka w kwocie 650 zł. na rachunek należnego im ekwiwalentu.

W obliczeniu ekwiwalentu pieniężnego przyjęto ceny za artykuły zasadnicze, podczas gdy w praktyce rozdzielnictwa stosowano czasami artykuły zastępcze o niższej wartości. Przydziały artykułów dziewiarskich, pochodzące częściej z dostaw unrowskich, wywoływały nieraz niezadowolenie co do asortymentu i jakości. Przejście w tej dziedzinie na ekwiwalent pieniężny, przy zupełnym wystarczającym zaopatrzeniu rynku umożliwi przy zakupach wybór według uznania.

Uchwała Rady Ministrów przewiduje ponadto kilkaset tysięcy oby-

wateli, którzy dotychczas korzystali z kart III kategorii, do kategorii IR. Dotyczy to szczególnie znacznej grupy byłych górników śląskich, którzy przekroczyli wiek 60 lat i z tego tytułu otrzymywali karty III kategorii. Przesunięcie oznacza dla tej grupy zwiększenie miesięcznych przydziałów chleba o 1 kg, tłuszcza o 0,5 kg i mięsa o 0,25 kg.

Utrzymano dodatki dla matek i dzieci, przy czym ministra Aprobowanej upoważniono do podwyższenia norm mleka dla matek karmiących i do wydania na karty „M” dodatkowo po 0,5 kg mięsa, o ile stan zasobów na to pozwoli.

Ekwiwalenty pieniężne obliczane są ściśle według detalicznych cen wolnorynkowych, zapewniając uprawnionym do korzystania z kartek co najmniej pełną wartość wyłączonych artykułów. Grupy pracowników najmniej uposażonych otrzymają wyższe kwoty ekwiwalentu (od 130 do 150 proc. wartości artykułów wyłączonych), co realnie wpłynie na podniesienie poziomu płacy.

Największy w Polsce Hotel Turystyczny

1700 osób może pomieścić największy w Polsce hotel turystyczny w Poznaniu. Odbudowa tego hotelu pod nazwą „Gospody Targowej” została zakończona w ostatnich miesiącach ub. roku. Do dy-

spozycji turystów oddano całkowicie wyremontowane pokoje jedno, dwu lub kilkusobowe.

Hotel ten odda olbrzymie usługi w czasie Targów Poznańskich.

Z ekranu

„Nauczycielka wiejska”

(Film produkcji sowieckiej)

Główny motyw „Nauczycielki wiejskiej” przypomina wyświetlany niedawno w Polsce film francuski pt.: „Kobieta sama”. W obu filmach występują kobiety, poświęcające całe życie wychowaniu cudzych dzieci i pozabawione radości macierzyństwa. Wprawdzie przyczyny skierowania się na taką drogę życia w każdym wypadku są odmienne, jednakże analogie występują w całości utworów bardzo wyraźnie, zwłaszcza w zakończeniu, gdy starzejąca się nauczycielka spotyka swoich wychowanków, którzy stali się już dorosłymi ludźmi.

Celem „Nauczycielki wiejskiej” jest przedstawienie tych olbrzymich przemian, jakich dokonała rewolucja na polu szkolnictwa i wychowania, dopuszczając wszystkie zdolne dzieci do szkół średnich i wyższych, stwarzając im wszelkie możliwości kształcenia się. Ten cel został osiągnięty, gdyż myśl autora przewija się zdecydowanie przez cały film.

„Nauczycielka wiejska” ma szereg partii bardzo sugestywnych i silnie oddziałujących na wyobraźnię. Jest to jednakże pod względem artystycznym utworów nierówny. Pierwsza część zdecydowanie gorzej. Znakomicie został odtworzony bał naturalny petersburskiej pensji ze wspaniałym typem przełożonej i dziewczętami, kończącymi

właśnie szkołę. Dużo ekspresji jest w scenach nauki w sybirskiej szkole wiejskiej. Reżyser świetnie operuje grupą dzieci, pokonujących pod kierunkiem młodej nauczycielki pierwsze trudności nauki. Wzruszający jest wybitnie uzdolniony Prow, który pomimo celującego wyniku egzaminu nie może jako syn chłopca dostać się do ekskluzywnego gimnazjum. Reżyser odtworzył z pasją klimat tej szkoły, pokazując galerię „dostojnego” ciała profesorskiego. Na uwagę zasługuje też scena ślubu nauczycielki Barbary z zesłańcem politycznym Sergiuszem. Plastycznie został oddany nastroj wiejskiej zabawy z charakterystycznymi tańcami. Mocnym akcentem zaznacza się scena chłopskiej pijatyki z paleniem rublowych papierków.

Na drugiej części filmu zaciążyło niekorzystnie zbyt wielkie nagromadzenie zdarzeń historycznych, które są tłem akcji. Przyczynia się to do splycenia utworu, zarysowanego w pierwszej części interesująco zarówno od strony psychologicznej, jak i ideologicznej. Pierwsza ujęta światowa, rewolucja, druga ujęta, jej zwycięskie zakończenie i wreszcie zjazd wychowanków Barbary przesuwają się w szalonym tempie. Film staje się powierzchowny, a pod koniec nujący przez powtarzanie ciągle tych samych motywów nauki w szkole.

Wskutek tego pośpiechu reżyser nie uniknął pewnych naiwności. Jedynym elementem wiążącym silnie z pierwszą częścią filmu jest postać nauczycielki Barbary Wasiliczeny, która w wykonaniu aktorki Mareckiej utrwała się w pamięci widza jako przykład mocnego, nieugiętego człowieka.

Na uwagę zasługują piękne zdjęcia kwitnących drzew, ilustrujące wiosnę. Dużo uroku mają również nastrojowe fragmenty Petersburga.

Z. K. M.

Reemigracja z Niemiec

31 ub. m. odszedł z Szczecina pociąg wahałowy ze strefy brytyjskiej po drugiej kolejowej transport reemigrantów z Westfalii, skład powróca przede wszystkim górniczy, hutniczy oraz rolnicy; a z rejonu hamburskiego — rybacy, marynarze, robotnicy portowi i fachowcy budowy okrętów, którzy wezmą udział w wielkich pracach portu szczecińskiego. Z radzieckiej strefy okupacyjnej Niemiec poza pewną grupą górników z Saksonii, przewidziany jest powrót znacznej ilości rzemieślników rolnych oraz pracowników komunikacyjnych.

M. BORZECKI



...że dość smętne wrażenie czyni „punkt zbiórki złomu” znajdujący się przy ul. Polnej obok gmachu straży ogniowej. W istocie rzeczy nie jest to żaden „punkt”, tylko ni czym nie ogrodzona i nawet ściśle nie umiejscowiona przestrzeń pełna śmieci, gruzu, papierów i szmat. Na tym śmietniku rdzewieją już od stycznia dwie stare karoserie samochodowe. Od czasu do czasu jakiś „poszukiwacz skarbów” grzebie w rumowisku. Celują w tym zwłaszcza mali gazeciarze gromadzący się tu w oczekiwaniu wydać pism popołudniowych. Czy doprawdy inicjatorzy zbiórki złomu nie mogliby wybrać na skład złomu ja kiego innego miejsca.

Od talonu do butów... droga zbyt daleka

Posiadacze talonów na obuwie skarżą się, że chodząc od sklepu do sklepu firmy Bata prędzej moż na buty zedrzeć, niż kupić nowe. Warszawiacy zdążyli już odzwyczaić się od widoku spotykanych na każdym kroku za czasów okupacji długich „ogonków”, które tworzą się dziś tylko przed wejściami do kin i w pewnych okresach dnia na przystankach tramwajowych i autobusowych. Ale obecnie znów przed sklepami Bata, (które rozdzielają nadchodzące z Czechosłowacji obuwie) tworzą się długie kolejki. Buty otrzymywane na talony są tańsze od sprzedawanych

na wolnym rynku o 2—3 tys. na parze. Nic tedy dziwnego, że oczekujących na przydział nagabują przedsiębiorcy przekupnie, proponując za talon po 500 i 1000 zł. Zniechęceni bieganiem i długim oczekiwaniem klienci często decydują się na odstąpienie posiadanych talonów i stąd poważne ilości obuwia przydziałowego spotykamy w prywatnych sklepach i na targowiskach.

SZUKAMY BUTÓW

Przy ul. Koszykowej 41 mieści się jedyny w śródmieściu sklep Baty. Przed sklepem, otwieranym dopiero o 10 rano, formuje się kolejka już o godz. 8-ej. Ze wszystkich stron napływają posiadacze talonów przydzielonych za pośrednictwem Rady Związków Zawodowych, jednak ci odchodzą, gdyż jak informuje wywieszona przed sklepem ogłoszenie, w sklepie tym sprzedaje się obuwie wyłącznie pracownikom Ministerstwa Przemysłu i Handlu, których zaopatrzone w odmiennego typu talony. Jeden z interesantów zdenerwował się. — Na Puławskiej obuwia brak, a tu nie można go kupić — mówi — spróbuję jeszcze na Saskiej Kępie.

— Udajemy się w ślad za nim, zajmując miejsce w autobusie linii „P” i w 15 minut później jesteśmy na Zwycięzców. Rzecz dziwna, przed sklepem nie ma kolejki, ale okazuje się, że w sklepie również nie ma obuwia. Są tylko letnie, eleganckie półbuty. Nasz nieznamy decyduje się nabyć parę takich pantofli, przedstawia talon i... — Niestety — mówi sprzedawca, pan ma na talonie pieczęć okrągłą, a te pantofle sprzedajemy tylko tym, którzy mają pieczątki podłużne.

— A kiedy będą inne?
— Trzeba się dowiadywać!

Opuszczamy zdenerwowanego je gomościa, wracając do śródmieścia. Na ul. Koszykowej przy sklepie mieści się delegatura firmy „Bata”, której centrala znajduje się w Krakowie.

NIE TRZEBA SIĘ SPIESZYĆ

Posiadacze talonów nie potrzebu ją się spieszyć, mówi kierownik sklepu, obuwia starczy dla wszystkich i przypuszczalnie później może na je będzie nabywać nawet bez talonów. Mamy otrzymać z Czechosłowacji ponad 3 mil. par czeskie go obuwia. Rozprowadzenie obuwia i sprzedaż ma trwać do końca kwietnia, ale prawdopodobnie termin ten zostanie przedłużony. W Warszawie „Bata” ma 7 sklepów — na Saskiej Kępie, na Żoliborzu, na Pradze, na Mokotowie 2 sklepy i 2 sklepy w śródmieściu, na Koszykowej i na Twardej. W tej chwili sklepy towar wyprzedziły i brak również obuwia w magazynie głównym na ul. Bema, ale lada dzień mają nadzieję świeże transporty. Trzeba podkreślić, że w każdym nowym transporcie otrzymujemy obuwie coraz efektywniejsze i lepsze. Zgłaszających się jest bardzo wielu — mówi kierownik — ale nie jesteśmy w stanie załatwić

dziennie więcej niż 200 osób. Obsługę utrudniają klienci, dziś jedna obywatelka dopasowywała i do bierała sobie pantofelki aż 45 minut. W tych warunkach pracować jest ciężko. Sprawę utrudnia nadto brak w nadchodzących transportach małych numerów.

Wszystko to jest oczywiście słuszne. Pozostaje pytanie, dlaczego w centrum miasta jest tylko jeden sklep, który obsługuje nie wszystkich pracowników, dlaczego nie za wiadania się ogółu, gdzie, kiedy i jakie obuwie można nabyć, i dlaczego nie rozprowadza się obuwia na talony poprzez sklepy spółdzielcze i P.D.T.? Zwiększenie punktów sprzedaży jest we wszechmiar pożądane, gdyż wpłynęło na zlikwidowanie kolejek i ułatwił zaopatrzenie ludności pracującej w obuwie.

KeR

Miliard 600 milionów zebraliśmy na SFOS

Do dnia 27 marca ogólna suma ofiar na odbudowę Warszawy przekroczyła 1 miliard 605 milionów złotych. Znaczną część tej sumy, bo z górą 65 proc. zebrano od września r. 1947.

Budowa mostu linii średnicowej

30 b. m. przybyło do Warszawy ze Śląska 5 wagonów konstrukcji żelaznej mostu linii średnicowej. Odbiór drugiego przęsta nastąpi 3 kwietnia. W związku z rozpoczęciem sezonu budowlanego przystąpiono do wzbijania pali mostu średnicowego. Roboty te prowadzone będą trzema kafarami bez przerw nocnych. F-ma „Mostostal” zmontowała już 6 dźwigów, z których największy posiada siłę nośną 20 ton. Dalsze 4 dźwigi sprwadzone zostaną z Śląska w bież. miesiącu.

Warszawa odbudowuje się



Odbudowa Warszawy, to nie tylko odbudowa jej ulic i domów. To również odbudowa jej gospodarstw leśnych i rolnych administrowanych przez AGRIL.

Mile byli zdziwieni warszawiacy przechodząc w godzinach rannych dnia 1 kwietnia przez Park Ujazdowski. Oto na oddzielonym terenie parkowym dostrzegli całe stada kur rasy holenderskiej oraz gęsi rasy nizinno-warszawskiej biegających po trawnikach. W służnym bowiem dążeniu do podniesienia hodowli drobiu i produkcji jajek Zarząd Miejski postanowił wyzyskać tereny parkowe pod kurniki. Przyjemną nowością jest udostępnienie przechodniom nabywania świeżo zniesionych przez kury jajek. Za parę dni jajka te będą sprzedawane w estetycznym kiosku jaki zostanie zbudowany tuż przy bramie parkowej od strony ul. Piusa XI.

„Służba Polsce” już rejestruje młodzież warszawską w lipcu pojedzie na Śląsk

W Warszawie rozpoczęto rejestrację do brygad „Służba Polsce” (o czym donosimy na stronie 1-ej). Uruchomiono trzy punkty rejestracyjne: w remizie Straży Pożarnej przy ul. Polnej 1, w lokalu Starostwa na Mokotowie przy ul. Willowej 8 i dla mieszkańców w Pragi w remizie strażackiej na Marcinkowskiego. W komisjach za siadają jako przewodniczący starsowie grodczy, a ponadto w skład komisji wchodzi: terenowy komendant SP, przedstawiciele organizacji młodzieżowych jako mężowie zaufania oraz lekarze.

Wszyscy junacy z szkolnych hufców PW podlegający rejestracji i wcieleniu otrzymali już imienne wezwania wraz z wyznaczeniem terminu stawienia. Niezależnie od tego jednak pierwszeństwo zarówno przy rejestracji, jak i w późniejszym poborze będą mieli ochotnicy w wieku od 16 do 18 lat, którzy będą odpowiadać warunkom fizycznym, bez względu na to, czy przeszli już, czy też nie przechodzą jeszcze podstawowego przeszkolenia w hufcach PW i PRW.

Zgodnie z tradycją z lat ubiegłych Towarzystwo Przyjaciół Żołnierza, tak jak pomagało przy poborze do wojska, tak i teraz zorganizowało przy punktach rejestracji i werbunku świetlice i bufety dla młodzieży, a organizację młodzieży we przygotowują artystyczne występy dla młodych junaków. Warszawska Komenda SP zorganizuje dla przyjeżdżających do brygad specjalny seans filmowy w jednym z kin stolicy.

Wcielenie młodzieży warszawskiej do brygad nastąpi dopiero 1 lipca, tj. po zakończeniu roku szkolnego. Brygady warszawskie wyjadą następnie do dwóch miejscowości na Śląsku, gdzie będą pracowały przy odbudowie przemysłu.

W pierwszych dniach maja przyjeżdżają do stolicy 6 brygad pierwszego turnusu SP, zarezerwowanego dla młodzieży wiejskiej. Dwa na

stepne turnusy: letni — brygady miejskie i jesienny — brygady wiejskie, będą rozporządzały w stołnicy siedmioma brygadami. Junacy niezależnie od pracy przy arterii WZ będą pracowali na lotnisku w Boer nerowie, gdzie zostaną skoszarowani w barakach i pod namiotami, pewna ilość młodzieży, skoszarowana w parku Treugutta, będzie poszerzała Marszałkowską, na Gołędzinowie będzie mieszkała młodzież zatrudniona przy robotach ziemnych na Zygmuntońskiej oraz w magazynach kolejowych na stacji Warszawa — Praga. Ostatnia brygada będzie skoszarowana pod Zakroczyminem i umacniać będzie wały wiślańskie w rejonie Gniewniewic. (ms)

Wyrównujemy zaległości 31 szkół dla spóźnionych

Zarząd Miejski m. st. Warszawy czyni wszystko w zakresie swych środków materialnych i technicznych, aby wyrównać pięcioletnią przerwę w nauczaniu.

Wydział Oświaty i Kultury Dorosłych otrzymał na ten cel w b. r. kredyty w wysokości 48.000.000 zł.

Z kredytów tych prowadzi się normalną naukę w 31 szkołach powszechnych, z której korzysta 5.400 spóźnionej w nauce młodzieży i dorosłych. Korzystający z nauki, w szkołach powszechnych podzieleni są na dwie kategorie wg. wieku. Jedną kategorię stanowią młodociani od 16—18 lat, drugą natomiast dorośli od 18-go roku życia wżwż.

Również z tych kredytów kontynuuje się naukę w 9-ciu gimnazjach ogólnokształcących i zawodowych, z których korzysta 2.800 młodocianych i dorosłych.

Wymienione uczelnie korzystają z 28 zamkniętych świetlic. Plan godzin jest tak ułożony, że 5 dni w tygodniu trwa nauka w szkołach

powszechnych i gimnazjach, natomiast 6-go dnia w świetlicach. Program zajęć świetlicowych obejmuje: śpiew, wychowanie fizyczne, roboty ręczne, pogadanki o świecie i Polsce, odczyty i t. zw. „żywe słowo”.

Akcja ta zmierza do wyrównania zaległości w nauczaniu, spowodowanych okresem okupacji hitlerowskiej.

Wczoraj zakończone zostały prace ziemne wokół cokołu pomnika Lotnika na Placu Unii, na którym powstanie zieleniec. Usunięto parę fur żwiru i skopano ziemię. Dziś rozpocznie się sadzenie pierwszych krzewów i rozplanowanie placu pod klomby. Sam cokol po pomniku zostanie usunięty nie wcześniej niż późną jesienią. Jak wspominaliśmy, nie ma żadnych możliwości

Tygodnie kolonijne 50 tys. młodzieży na czasach letnich

W bież. roku Stołeczna Komisja Kolonii i Półkolonii przewiduje objęcie specjalną akcją letnią ogółem 50 tysięcy dzieci i młodzieży warszawskiej w wieku od 6 do 18 lat. W porównaniu z rokiem ubiegłym liczba uczestników kolonii i półkolonii wzrosła prawie o 10 tys. Większość uczestników akcji letniej skierowana zostanie (w przeciwieństwie do roku ub.) na kolonie (38 tysięcy), mniejsza grupa (12 tys.) korzystać będzie wyłącznie z półkolonii zorganizowanych w poszczególnych punktach peryferyjnych miasta. O wyborze tych punktów zadecyduje ich zdrowotność (parki, tereny zielone, ogródki jordanowskie).

Realizacja zamierzonej akcji za pomocą w dużym stopniu od otrzymanych odpowiednich kredytów (m. in. z Min. Oświaty i Ubezpieczeń i Społecznej). Celem zwiększenia środków finansowych zorganizowane zostaną dwa „Tygodnie kolonijne”. Kierownictwo organizacyjne obu „Tygodni” spoczywa w rękach

zarządu oddziału warszawskiego „Ligi Kobiet”. Z Ligą współdziałała partia polityczna, związki zawodowe, Inspektorat Szkolny, Woj. Urząd WF i PW, PCK, Polska YMCA, RTPD, Caritas i organizacje młodzieżowe. W ramach „Tygodni” przeprowadzone zostaną zbiórki pieniężne, rozprzedaż nalepek, zbiórki pieniężne na listy katorowych w poszczególnych domach, wreszcie zorganizowane zostaną imprezy dochodowe w formie koncertów i zabaw na terenie ogrodów jordanowskich.

W tegorocznej akcji letniej specjalny nacisk położony zostanie na udział dzieci w pracach społecznych. Przewiduje się organizowanie specjalnych imprez kulturalno-oświatowych (świetlice, pogadanki, zabawy) dla autochtonów na ziemiach zachodnich. W miarę możliwości fizycznych uczestnicy kolonii wezmą udział w pomocy żniwnej, budowie boisk sportowych dla wsi itp.

Stuletnie fundamenty wyjrzały spod ziemi

Przy prowadzonych obecnie robotach ziemnych na trasie „W—Z” jedna z kopaczek mechanicznych pracująca przy dzwonnicy kościoła św. Anny wryła się już tak głęboko w teren, iż odsłoniła uległy starodawnym fundamenty zburzonego przed stu laty klasztoru Bernardynów. Jest to pierwsze odkrycie — tym razem bezwartościowe — śladów warszawskiej przeszłości. Przewiduje się jednak, iż w miarę postępowania prac ziemnych natrafi się na inne jeszcze fragmenty budowli miejskich. W związku z powyższym w stałym kontakcie z grupami prowadzącymi roboty ziemne pozostaje ekipa archeologów i architektów warszawskich.

Dziś w stolicy

Wystawy
MUZEUM WOJSKA POLSKIEGO: Wystawa „Wiosna Ludów”.
KLUB MŁODYCH ARTYSTÓW I NAUKOWCÓW: Wystawa fotografii artystycznej Zbigniewa Dłubaka oraz wystawa rysunków i akwarel Cekańskiej-Baurskiej i Jerzego Baurskiego.

Teatry
TEATR POLSKI (Karasia 2): o godz. 18 „Cyd”.
TEATR ROZMAITOCI (Marszałkowska 8): o godz. 19 „Żeglarz”.
TEATR PLACÓWKA (Królewska 13): o godz. 18.15 „Noce gnieńskie”.
TEATR MAŁY (Marszałkowska 81): o godz. 19 „Głęboko sięgają korzenie”.
TEATR PÓWSZECZNY (Zamojskiego 20): o godz. 19 „R. H. Inżynier” Bruno Winawera.
TEATR NOWY (Puławska 36): o godz. 18.30 „Stomkowy kapeluszek”.
TEATR KLASYCZNY (Mokotowska 13): o godz. 19 „Rozdroże miłości”.
TEATR MINIATURY (Marszałkowska 69): o godz. 19 „Dom przy drodze”.
COMEDIA (Szwedzka 2): o godz. 19 „Małż i Zona”.
GULIWER (Królewska 13): „Guliwer w krainie lilijniaków” w niedzielę i święta o 12 i 15, w dni powszednie o 12.
TEATR „WRÓBELEK WARSZAWSKI”

(Zygmuntowska 8): „Zjazd gwiazd” po godz. 17.15 i 19.15.
TEATR DZIECI WARSZAWY (Karowa 31): o godz. 12 „Doktor Dolittle i jego zwierzęta” (dla szkół).
YMCA (Konopnickiej 6): przedstawienie zawieszono.

Kina
PALLADIUM (Złota 7/9): „Ostatni etap” (Oświęcim).
POLONIA (Marszałkowska 56): „Ostatni etap” (Oświęcim) pocz. 10.30, 13, 15.30, 20.30. Zw. Zaw. 18. o godz. 11-ej „Biały Kiel”.
STYLÓWY (Marszałkowska 112): „Nauzycełka wiejska”.
AKTUALNOŚCI Nr. 1 (Marszałkowska 112): Nowy program Nr. 19.
ATLANTIC (Chmielna 33): „Skarb Tarzana”.
SYRENA (Praga, Inżynierska 2): „Znak Zorro”.
TECZA (Suzina 4): „Mężczyźni w jej życiu”.
AKTUALNOŚCI Nr. 2 (Inżynierska 2): Nowy program Nr. 9.

RADIO
W dniu 2 bm. (piątek).
7.00 Dz. poranny. 8.35 „Zakęty dwór”. 9.00 Gazetka radiowa dla szkół. 12.04 Dz. popołudniowy. 12.15 „Odwiedzamy byłe groskie warszawskie koleje”. 12.25 Franciszek Schubert. Koncert. 12.50 II Zjazd Związku Samopomocy Chłopskiej — reportaż. 13.05 „Z naszych stron” 13.40 Aud. Min. Oświaty. 14.00 Beethoven — Kwartet nr. 10, op. 74. 16.00 Dz. popołudniowy. 16.30 Aud. dla chorych. 16.45 Chłopiec z Salskich stepów. 17.00 Koncert dla przedowników świata pracy z kopalni „Jaworzno”. 17.45 RUI. 18.00 „Możalka muz.” 19.15 „Car men” opera 22.30 Muz. popularna z płyt. 23.00 Ostatnie wiadomości. 23.30 Hymn.

WARSZAWA II.
16.30 Muz. lekka z płyt. 17.00 Koncert dla przedowników świata pracy. 17.45 Kwadrans lekki muz. 18.00 Dz. popołudniowy. 18.25 Encyklopedia radiowa. 18.35 Recital skrzypcowy. 19.00 Lekcja języka rosyjskiego. 19.15 Muz. taneczna z płyt. 20.00 Dz. wieczorny. 20.50 Muz. taneczna z płyt.

Kwietnik na Pl. Unii powstanie na nowo

Wczoraj zakończone zostały prace ziemne wokół cokołu pomnika Lotnika na Placu Unii, na którym powstanie zieleniec. Usunięto parę fur żwiru i skopano ziemię. Dziś rozpocznie się sadzenie pierwszych krzewów i rozplanowanie placu pod klomby. Sam cokol po pomniku zostanie usunięty nie wcześniej niż późną jesienią. Jak wspominaliśmy, nie ma żadnych możliwości

technicznych zrekonstruowania zniszczonego przez Niemców brązowe go odlewu i nie przewiduje się postawienia na cokole żadnego innego pomnika ani posagu. Kiedyś, przed wzniesieniem pomnika jeszcze na placu istniał klomb na wzór klombu na Placu Zwawiciela. Zmiana obecna będzie w pewnym stopniu przywróceniem dawnego stanu rzeczy.

Wychowanie fizyczne i sport

PRZED MASOWYMI BIEGAMI NARODOWYMI

Wczoraj w lokalu GUKF odbyło się inauguracyjne zebranie Centralnego Komitetu Organizacyjnego Narodowego Biegu na przełaj, który odbędzie się na terenie całej Polski w ramach uroczystości „Święta Pracy”.

Otwierając zebranie dyrektor GUKF inż. Kuchar poinformował obecnych o głównych zadaniach i pracach Głównego Urzędu Kultury Fizycznej. Dla związania ze sportem młodzieży robotniczej i wiejskiej oraz propagowania kultury fizycznej w społeczeństwie zostaną zorganizowane w roku bieżącym następujące imprezy masowe: 1) Narodowy bieg na przełaj 2 maja, 2) Powszechna nauka pływania w czerwcu i 3) Drużynowe marsze w październiku.

Pierwszą z tych imprez organizuje KCZZ pod hasłem: „Na boiska po zdrowie i siłę dla budowy Polski Ludowej”. Udział w niej weźmie rekordowa ilość ok. 100 tys. uczestników. Dla porównania podajemy, że przed wojną w okresie dużego zainteresowania biegami narodowymi startowało w roku 1938 zaledwie ok. 30 tys. biegaczy.

Aby odpowiednio przygotować tak wielką imprezę powołano został Centralny Komitet Organizacyjny, którego zadaniem będzie wydawanie odpowiednich zleceń ułatwiających przygotowanie i popularyzację Biegu Narodowego.

Regulamin biegów przewiduje, że młodzież do lat 18 przeszedzona w „SP” może brać udział w drużynach poszczególnych szkół, organizacji młodzieżowych, zakładów pracy. Młodzież starsza „SP” może również wziąć udział w drużynach Zw. Zawodowych, klubów sportowych oraz w drużynach wyższych uczelni.

Każda drużyna męska lub żeńska składać się będzie z 5 osób, dopuszczonych do biegu przez Komisję lekarską. Dla najlepszej z drużyn „SP” w skali ogólnopolskiej przewiduje się cenne nagrody centralne, dla zwycięzców w skali wojewódzkiej powiatowej i miejskiej — nagrody przechodnie „SP”.

W KILKU WIERSZACH.

REWANŻ NUSLE — POLONIA.

W dniu dzisiejszym na stadionie WP odbędzie się rewanżowe spotkanie w piłce nożnej Nusle (Prah) — Polonia (Warszawa). Obie drużyny wystąpią w składach najsilniejszych.

TARGOŃSKI I FAJGE KONSTRUKTORAMI ROWERÓW. Zna ni kolarze Targoński i Fajge pracują obecnie w Państw. Fabryce Rowerów w Nowej Wsi, która dzięki ich inicjatywie „Motozbytu” zaopiaruje kolarzom polskim, startującym w biegu Warszawa — Praga — Warszawa — 20 rowerów. Targoński i Fajge pracują jako konstruktorzy.

TŁOCZYŃSKI ZDOBYWA MISTRZOSTWO TENISOWE PÓŁNOCNEJ ANGLII. W finale mistrzostw tenisowych w północnej Anglii na kortach krytych Tłoczyński pokonał Godsela 7:5 i 6:0.

W konkurencji żeńskiej Angielka Curry wygrała ze swą rodaczką Davson Scott 6:0, 6:1.

WARSZAWSCY KOLARZE ZACZYNAJĄ SEZON. Warszawski Okr. Zw. Kolarski polecił zorganizowanie zawodów otwarcia sezonu w dniu 11.IV. Pruszkowskiemu Tow. Cyklistów. Program zawiera trzy wyścigi: 75 km dla licencjonowanych, 25 km dla kartowiczów i 15 km dla turystów.

MISTRZ POLSKI BEK W ŁKS. Zeszłoroczny mistrz Polski na torze Jerzy Bek otrzymał zwolnienie ze swego klubu „Tramwajarz” i podpisał zgłoszenie do ŁKS-u. Już na najbliższych zawodach Bek startować będzie w nowych barwach klubowych.

SPYCHAŁA W FINALE TURNIEJU TENISOWEGO W BIRMINGHAM. Do finału gry pojedynczej mężczyzn turnieju tenisowego w Birmingham na kortach krytych doszli: Spychała i Anglik Hare. Spychała w ćwierćfinale pokonał Anglika Billingtona 6:4 i 6:3, zaś Hare — Butlera 3:6, 3:6 i 7:5. Półfinały kobiet Boguet — Parker 6:3 i 6:3. Stork — Phillips — 6:3, 1:6 i 7:5.

ZEBRANIE PLENARNE PZB. W celu przedyskutowania dalszego programu przygotowano olimpij-

skich, Zarząd Polskiego Związku Bokserskiego zwołał na dzień 4-go kwietnia b. r. o godz. 10 plenum Zarządu PZB. Zebranie odbędzie się w Poznaniu, przy ul. Marcinkowskiego (Dom Pocztowca).

DWA REKORDY ŚWIATA W W PODNOSZENIU CIĘŻARÓW. Przebywający w Londynie mistrz Iranu wagi koguciej w podnoszeniu ciężarów Mahmond Namdju poprawił wczoraj dwa rekordy świata. W rwaniu oburącz Namdju uzyskał wynik 90,5 kg., poprawiając poprzedni rekord o 1,5 kg. W wyciskaniu i wpychaniu oburącz mistrz Iranu uzyskał 121 kg., co przewyższa oficjalny najlepszy wynik światowy w tej konkurencji o 6 kg.

Przed biegiem „Głosu Wielkopolskiego”. Aby udostępnić racjonalną zaprawę wszystkim sportowcom, pragnącym wziąć udział w te gorocznym biegu „Głosu Wielkopolskiego”, który odbędzie się w dniu 11 kwietnia, zarząd POZLA zaangażował specjalnego trenera, który przeprowadza treningi i marszobieg w Sołczu. W tej chwili do biegu o puchar redakcji „Głosu

Wielkopolskiego” wpłynęło już ponad 120 zgłoszeń z całego kraju.

Pływacy „Odry” jadą do Poznania. Rewanżowe zawody pływackie „Odra” (Szczecin) — HCP (Poznań) odbędą się w Poznaniu 4 lub 11 kwietnia. Będzie to trzecie z kolei spotkanie tych zespołów. Po przednie dwa, rozegrane w Szczecinie, skończyły się dwukrotnym sukcesem Poznania.

Reprezentanci 9 państw w wyścigach praskich. W wyścigach kolarskich Warszawa — Praga — Warszawa, które odbędą się na początku maja, wezmą udział reprezentanci 9 państw. CSR zgłosiła 20 zawodników, Włochy 30, Jugosława 20, Węgry 10, Bułgaria 5—7, Rumunia 10, Albania 10, Triest 5, oraz Polska 2 drużyny narodowe po 10 zawodników oraz kilka reprezentacyjnych zespołów okręgowych.

Czechosłowacja centralizuje sport W związku z reorganizacją życia sportowego i wychowania fizycznego w Czechosłowacji, donoszą ze źródeł dobrze poinformowanych, że wszystkie państwowe związki sportowe scentralizują się w mającym 100-letnią tradycję „Sokole”.

ELEKTROWNIA MIEJSKA W KRAKOWIE ogłasza

przetarg nieograniczony

na wykonanie kapitalnego remontu drewnianych części chłodni kominowej Nr. III o zdolności chłodniczej 2400 m³/godz.

Zakres świadczeń dostawcy:

- 1) wykonanie planów i rysunków chłodni, odpowiadających najnowszym wymogom konstrukcyjnym w budowie chłodni kominowych.
- 2) dostarczenie wszelkich materiałów, jak gwoździe pocynkowane, śruby, klamry, odcinki, porcelany, karbolineum i innych drobnych z wyjątkiem drzewa, które dostarczone będzie przez Elektrownię.
- 3) robocizna i kierownictwo, obejmujące całkowitą rozbiórkę części drewnianych starej chłodni i całkowity montaż z przygotowaniem drzewa, nowego systemu zraszającego, systemu koryt rozpraszających, komina wywiewnego, szalowań i umocowań komina.

Do przetargu stawać mogą jedynie firmy fachowe, mogące dać gwarancję pełnej sprawności chłodni.

Oferty w zalakowanych bezfirmowych kopertach z napisem: „Przetarg na remont III chłodni”, należy składać w Sekretariacie Elektrowni do dnia 12. IV. 1948 r.

Otwarcie ofert nastąpi w dniu 15 kwietnia b. r. o godz. 12-tej. Roboty przewidziane są w czasie od 1. VI. do 1. VIII. 1948 r.

Elektrownia zastrzega sobie prawo wolnego wyboru oferenta, jak również unieważnienia przetargu, bez podania przyczyn i bez żadnych zobowiązań.

Wyjaśnienia techniczne można otrzymać w Biurze Ruchu Elektrowni Miejskiej, Kraków, Dajwór 27. Kr. 1416-1

FIRMA L. ZIELENIEWSKI I FITZNER-GAMPER w Krakowie, ul. Grzegorzeczka 69 ogłasza

przetarg nieograniczony

na urządzenie instalacji centralnego ogrzewania wodnego grawitacyjnego, grzania wody, wodociągów i kanalizacji oraz gazu w domu wielorodzinnym w Krakowie, przy ul. Mogiłskiej 114, z terminem ukończenia między 31. VII. 1948 a 31. VIII. 1948 r.

Podkłady kosztorysowe oraz bliższe informacje można otrzymać na miejscu pokój nr. 76, gdzie też należy składać oferty w podwójnych zalakowanych kopertach z napisem: „Oferta na urządzenie centralnego ogrzewania, wodociągów, kanalizacji i gazu” do dnia 20 kwietnia 1948 r. godzina 12-ta, o której nastąpi komisyjne otwarcie ofert w sali konferencyjnej firmy.

Do oferty należy dołączyć kwit na złożone wadium w wysokości 1% sumy kosztorysowej względnie list gwarancyjny.

Oferty bez zabezpieczenia bankowego i posiadania kart rejestracyjnych nie będą rozpatrywane.

Dyrekcja zastrzega sobie prawo dowolnego wyboru oferenta bez względu na wysokość oferowanej sumy, względnie unieważnienia przetargu bez podania powodów i odszkodowania. Kr. 1421-1

PRZETARG

Gazownia Miejska w Łodzi, ul. Targowa 18 ogłasza przetarg nieograniczony na przebudowę pieca 6-cio komorowego pionowego.

Oferty odpowiadające treści ślepego kosztorysu należy składać w Gazowni Miejskiej w Łodzi, ul. Targowa 18 w dniu 5 maja 1948 r. w podwójnych kopertach, z których wewnętrzna zalakowana bez nazwy firmy z napisem „Oferta na przebudowę pieca 6-cio komorowego”.

Szczegółowe informacje oraz ślepy kosztorys z warunkami przetargu otrzymać można w Gazowni Miejskiej w Łodzi, ul. Targowa 18 Wydział Techniczny, za zwrotem kosztów wysokości zł. 200.

Otwarcie ofert nastąpi w dniu 5 maja 1948 r. o godz. 10 rano w biurze Gazowni Miejskiej w Łodzi, ul. Targowa 18.

Wadium przetargowe zgodnie z obowiązującymi przepisami wysokości 3% sumy zaferowanej należy wpłacić przed przetargiem w Głównej Kasie Gazowni Miejskiej w Łodzi, a kwit o wpłaceniu załączyć do koperty z ofertą.

Dyrekcja Gazowni zastrzega sobie prawo wyboru oferenta lub unieważnienia przetargu bez podania powodów. Kr. 1423-1

ZAKŁADY AKUMULATOROWE W PIASTOWIE ogłaszają

przetarg nieograniczony

na wykonanie i instalację urządzeń przewietrzania mechanicznego budynku fabrycznego fabryki akumulatorów w Piastowie wg. rysunków Zakładów Akumulatorowych.

Oferty w zapieczętowanych, niefirmowych kopertach, z napisem: „Oferta na przewietrzanie” należy składać do dnia 14 kwietnia b. r. godz. 10-ta do skrytynki w portierni Zakładów Akumulatorowych, lub przesać pocztą na adres Zakłady Akumulatorowe w Piastowie.

Otwarcie ofert nastąpi tego dnia godz. 10.30. Oferent obowiązany jest dołączyć kwit na opłacone wadium w wysokości 1% oferowanej sumy, odpis karty rejestracyjnej, odpis rejestru handlowego.

Zakłady Akumulatorowe zastrzegają sobie prawo wyboru oferenta niezależnie od wyniku przetargu, jak również unieważnienia przetargu.

Podkłady przetargu otrzymać można — Dyrekcja Zakładów Akumulatorowych w Piastowie w godz. 8—9 rano codziennie. Kr. 1425-0

Ogłoszenie o przetargu

Państwowy Bank Rolny w Warszawie ogłasza niniejszym przetarg nieograniczony na niżej wymienione roboty:

- 1) na roboty budowlane (stan surowy) związane z odbudową wypalonego domu mieszkalnego w Olsztynie przy ul. Kopernika 6/7;
- 2) na roboty stolarskie w domu mieszkalnym w Olsztynie przy ul. Kopernika 6/7.

Podkłady kosztorysowe oraz warunki przetargowe wydaje i informację udziela Biuro Budowy i Administracji Nieruchomości Państwowego Banku Rolnego w Warszawie przy ul. Nowogrodzkiej Nr. 50, pokój 424 (IV piętro) oraz Sekretariat Oddziału Państwowego Banku Rolnego w Olsztynie przy Al. Stalina Nr. 30 w godzinach 10—12 od dnia 2 kwietnia r. b.

Oferty w zalakowanych kopertach opatrzone odpowiednimi napisami:

- 1) „Przetarg na roboty budowlane (stan surowy) w Olsztynie przy ul. Kopernika 6/7.

- 2) „Przetarg na roboty stolarskie w Olsztynie przy ul. Kopernika 6/7” — należy składać w Biurze Budowy i Administracji Nieruchomości Państwowego Banku Rolnego w Warszawie do dnia 12 kwietnia 1948 r. do godz. 10 min. 30. Otwarcie ofert nastąpi tegoż dnia o godz. 11-ej. Wymagane wadium:

- 1) na roboty budowlane — 1% sumy kosztorysowej,
- 2) na roboty stolarskie — 2% sumy kosztorysowej.

Państwowy Bank Rolny zastrzega sobie prawo dowolnego wyboru oferentów, unieważnienia częściowego lub całkowitego przetargów oraz zmniejszenia lub zwiększenia ilości robót bez podania przyczyn i bez prawa jakiegokolwiek roszczenia ze strony oferentów. Kr. 1419-1

Przetarg nieograniczony

Zjednoczenie Przemysłu Cukrowniczego Okręgu Poznańskiego ogłasza przetarg nieograniczony na dostawę specjalnych szczeliw na wysokie ciśnienie:

- 8.140 szt. uszczelek sekcyjnych Adiant T 10
- 12.300 szt. uszczelek sekcyjnych Adiant T 10 F
- 135 szt. pierścieni włazowych Adiant T 10
- 50 szt. pierścieni włazowych Adiant T 10 F
- 150 kg. szczeliwa bawełniano - azbestowo - grafitowanego typu „AB” Tschakerta
- 29 kg. szczeliwa azbestowo-grafitowanego typu „AT” Tschakerta
- 15 kg. taśmy azbestowo - grafitowanej i kauczukowanej typu „Tuks”

Wszelkie informacje oraz ślepe oferty można otrzymać bezpośrednio lub pocztą z Wydziału Zakupów Z. P. C. Poznań, Słowackiego 12.

Oferty w zalakowanych kopertach bez firmy z napisem: „Oferta na dostawę uszczelnienia specjalnych” należy składać do dnia 15. IV. 1948 w Zjednoczeniu w Poznaniu. Do oferty należy dołączyć próbki szczeliw. Otwarcie ofert nastąpi w dniu 15. IV. 1948 o godz. 10.

Z. P. C. Poznań zastrzega sobie prawo wyboru dowolnego oferenta bez względu na wyniki przetargu, jak też unieważnienie przetargu bez podania powodów. Kr. 1413-1

PRZETARG

Zarząd Miejski w Płocku ogłasza przetarg nieograniczony na budowę komina o przekroju osmiokątnym i wysokości 24 mtr. na rzeźni miejskiej w Płocku.

Wszelkie wyjaśnienia, projekt do wglądu, szczegółowe warunki przetargu, wzór umowy i ślepe kosztorysy można otrzymać za zwrotem kosztów w Wydziale Techniczno-Budowlanym pokój Nr. 41, w godzinach urzędowych.

Oferty wraz z kwitem na wpłacone do Kasy Miejskiej wadium w wysokości 2% od oferowanej kwoty, należy składać w zalakowanych kopertach w Wydziale Techniczno - Budowlanym do dnia 14 kwietnia r. b. do godziny 11-tej, o której to godzinie nastąpi otwarcie ofert.

1. Unieważnienia wszystkich ofert bez podania motywu.
2. Wyboru oferenta bez względu na oferowaną cenę.

Kr. 1422-1 Prezydent m. Płocka

POLSKI MONOPOL SOLNY Kopalnia Soli w Wapnie (pow. Wągrowiec) ogłasza

przetarg nieograniczony

na budowę 3 domów mieszkalnych (ogółem 52 izb) w stanie surowym.

Podkłady ofertowe i informacje otrzymać można w biurze Kopalni soli w Wapnie w godzinach urzędowych.

Oferty należy składać w Biurze Kopalni Soli w Wapnie do dnia 19 kwietnia 1948 r. godz. 12-ta w podwójnych zalakowanych kopertach, bez oznaczenia firmy, z napisem: „Oferta na budowę domów mieszkalnych w Wapnie”.

Do oferty należy dołączyć kwit wadium w wysokości 2% sumy ofertowej.

Otwarcie ofert nastąpi komisyjnie tego samego dnia o godz. 13-tej. Kopalnia Soli w Wapnie zastrzega sobie prawo dowolnego wyboru oferty bez względu na wysokość sumy oferowanej, podziału robót, wzgl. unieważnienia przetargu bez podania powodu. Kr. 1412-1

Przetarg nieograniczony

Państwowa Centrala Handlowa ogłasza przetarg nieograniczony na wykonanie do sukcesywnej dostawy 900 szt. szyldów firmowych o wym. 50x28 cm., malowanych na szkle.

Oferty składać należy do dnia 10 kwietnia 1948 r. do godz. 10 rano, o której to godzinie nastąpi otwarcie ofert.

Do oferty należy dołączyć kwit Kasy Centrali P. C. H. na wpłacone wadium w wysokości 1 i pół proc. sumy kosztorysowej.

Wzór szyldu do otrzymania w Wydziale Gospodarczym P. C. H., Warszawa, Piusa XI Nr. 43 w godzinach biurowych, gdzie również można uzyskać bliższe informacje.

Państwowa Centrala Handlowa zastrzega sobie prawo: wyboru dowolnego oferenta, zmniejszenia lub powiększenia ilości zamówionych szyldów, jak również unieważnienia przetargu bez podania przyczyn oraz ponoszenia jakiegokolwiek odszkodowań z tego tytułu. Kr. 1427-1

PRZETARG

Zarząd Miejski w Chodzieży ogłasza przetarg nieograniczony na kapitalny remont maszyn chłodniczych firmy „Ate” przy Rzeźni Miejskiej.

Oferty pisemne, odpowiadające treści kosztorysu ślepego należy składać w Zarządzie Miejskim do dnia 10 kwietnia 1948 r. godzina 10-ta w kopercie należyście zamkniętej z napisem: „Oferta na kapitalny remont chłodni”.

Otwarcie ofert nastąpi w tym samym dniu o godz. 10.30. Szczegółowe informacje oraz ślepy kosztorys z warunkami przetargu otrzymać można w Zarządzie Miejskim pokój nr. 14.

Zarząd Miejski zastrzega sobie prawo wyboru oferenta, prawo przyznania częściowej roboty lub uznania, że przetarg nie dał wyniku dodatniego. Kr. 1410-1

Zarząd Miejski

KOMUNALNA KASA OSZCZĘDNOŚCI
Powiatu Bolesławieckiego
OGLASZA KONKURS
na stanowisko zastępcy dyrektora zarządzającego K.K.O. w Bolesławcu.
Od kandydata wymaga się:
1. dowodu obywatelstwa polskiego,
2. dowodu ukończenia szkoły (kursu) handlowej lub przynajmniej rok pracy na stanowisku kierowniczym K.K.O. albo w innej instytucji bankowej,
3. dowodu najmniej dwóch lat pracy w K.K.O. lub w innej instytucji bankowej
Uposażenie według IV grupy płac taryfy ustalonej przez Ministerstwo Skarbu dla K.K.O. Podania wraz z odpowiednimi dowodami i własnoręcznie napisanym życiorysem należy kierować do K.K.O. w Bolesławcu Dolny Śląsk. Termin składania podań upływa z dniem 20 kwietnia 1948 r.
KOMUNALNA KASA OSZCZĘDNOŚCI Powiatu Bolesławieckiego w BOLESŁAWCU
Kr 1411-1 (-) Mgr. M. Egler (-) St. Adamski

WYTWÓRNIĄ OBRABIAREK I NARZĘDZI DO OBRÓBKI METALI
L. Cytling w Andrychowcu
zawiadamia swych P.T. Odbiorców, że z dnem 1 kwietnia 1948 r. wyłączną sprzedaż produkowanych przez nas obrabiarek przejmują:
CENTRALA HANDLOWO-TECHNICZNA
RZEMIOSŁA I PRZEMYSŁU PRYWATNEGO I ELEKTROTECHNICZNEGO S-ka z o. o. WARSZAWA, ul. EMILIA PLATER Nr 20
do której prosimy kierować łaskawe zapytania i zamówienia. Zwracamy uwagę P.T. Odbiorców na wydatne skrócenie terminów dostaw.
Kr 1420-1

Zarząd Miejski w Kwidzynie
ogłasza
PRZETARG

na wykonanie zespołu 2 pomp odśrodkowych, do wody czystej, o temperaturze 2-40 C. — bez silnika — o następujących danych:

	Pompa I	Pompa II
1. Wydajność	2000 l/min.	2100 l/min.
2. Manometryczna wys. tłoczenia	85 m/H	16 m/H
3. " " ssania	4,5 m/H	4 m/H
4. Średnica rur ssającej, tłocznej	150/150 mm	150/150 mm
5. Liczba obrotów wirnika pompy	1400 obr./min.	1400 obr./min.

Obydwie pompy muszą być ustawione na jednej wspólnej płycie fundamentowej, sprzężone na jednej osi (wałka) przy pomocy sprzęgieł sprzężonych z wmontowanym w środku osi 8-klonowym kołem pasowym, średnicy zewnętrznej 380 mm, szerokości 300 mm.
Moc potrzebna do napędu zespołu w/w. nie może przekraczać 85 KM. Dokładne dane dotyczące wykonania koła pasowego podane zostaną przy wydaniu zlecenia.
Oferty na wykonanie wymienionego wyżej zespołu pomp, z podaniem ceny i terminu wykonania, w podwójnych zalakowanych kopertach z napisem: „Oferta na wykonanie zespołu pomp” składać należy w Zarządzie Przedsiębiorstw Miejskich w Kwidzynie przy ul. Warszawskiej 14 do dnia 24. IV. 1948 r. godz. 10-tej, poczym nastąpi ich otwarcie i wybór oferenta.
Do oferty załączyć kwit wadialny na 2% od sumy oferowanych kosztów wykonania.
Zarząd Miejski zastrzega sobie dowolny wybór oferenta, oraz unieważnienie przetargu bez podania przyczyn. Kr. 1414-1

ZARZĄD MIEJSKI W KWIDZYNIE WOJ. GDANSKIE
ogłasza
przetarg
na remont uszkodzonego komina przy piecowi Gazowni Miejskiej w Kwidzynie, w wykonaniem następujących prac: rozbiórki górnej części komina na przestrzeni pęknięć (ca 15 mb.) i ponownego domurowania rozebranej części przy użyciu cegły fasonowej na zaprawie wapienno-cementowej z założeniem kotew żelaznych na śruby.
Oferty w zalakowanych dwu kopertach bez znaków firmowych z napisem: „Remont komina Gazowni” składać trzeba do dnia 24. IV. 1948 godz. 10-tej w biurze Zarządu Przedsiębiorstw Miejskich w Kwidzynie, ul. Warszawska 14.
Do ofert dołączyć kwit wadialny w wysokości 2% od sumy oferowanej. Kr. 1415-1
Zarząd Miejski zastrzega sobie prawo unieważnienia przetargu bez podania przyczyn, jak również prawo dowolnego wyboru oferenta.

HUTA „OSTROWIEC” W OSTROWCU ŚWIĘTOKRZYSKIM
ul. Traugutta Nr. 2
ogłasza
przetarg nieograniczony
na: 1) budowę dwóch budynków mieszkalnych, murowanych, dwupiętrowych po 18 mieszkań 3-izbowych każdy;
2) Przebudowę śpiężna murowanego na budynek mieszkalny, jednopiętrowy o 6-ciu mieszkaniach dwuizbowych i 4-eh trzyizbowych.
Blizsze informacje oraz ślepe kosztorysy otrzymać można w kierownictwie nadzoru budowlanego huty.
Oferty w podwójnych zalakowanych kopertach bezfirmowych wraz z dołączonym kwitem wadialnym w wysokości 1% od oferowanej kwoty należy złożyć do dnia 12 kwietnia 1948 r. do godz. 12-tej w Sekretariacie Głównym Huty, pokój nr. 13 z napisem: „Oferta na budowę budynków mieszkalnych dla huty „Ostrowiec”.
Komisyjne otwarcie ofert nastąpi dnia 12 kwietnia br. o godz. 13-ej. Zastrzega się prawo swobodnego wyboru oferenta bez względu na cenę, jak również prawo uznania, że przetarg nie dał pozytywnego wyniku. Kr. 1418-1
Dyrekcja Huty „Ostrowiec”

Przetarg nieograniczony
Instytut Techniczny Lotnictwa ogłasza przetarg nieograniczony na wykonanie instalacji elektrycznych w budynku hotelowym.
Wszelkie informacje i podkłady otrzymać można w kancelarii ITL Okęcie (dawne PZL) — Szosa Krakowska, w godzinach biurowych.
Otwarcie ofert nastąpi w dniu 9 kwietnia 1948 r. o godz. 10.30 w budynku biurowym ITL. Kr. 1423-1

Zakupimy natychmiast 4 POMPY
PROZNIOWE
wirowe lub tłokowe o wydajności każda od 300 — 400 m³ powietrza zasobnego i próżni 99,5 — 99,9%. Zakłady Przemysłu Uszczelnego „AMADA” Gdańsk-Leśniewo, ul. Zagłoga 11

Książka dla młodzieży
MARII KANN
»PILOT GOTÓW«
Cena zł. 190.-

OGŁOSZENIA DROBNE
NIERUCHOMOŚCI
Place o powierzchni przynajmniej 15.000 m kw. z bocznkami względnie z możliwością ich doprowadzenia poszukuje do wydzierżawienia Centrala Dostaw Drzewnych Przemysłu Węglowego — Dyrekcja Techniczna. Zgłoszenia: Katowice, ul. Czerwonej Armii 3. Kr. 1362-0

HANDLOWE
Obrabiarki, Narzędzia, Silniki polecą w dużym wyborze Zjednoczenie Mechaników „Ogniw” Warszawa, Marszałkowska 17, Wrocław, Stalina 10. Kr. 1305-0

Zakład Hodowli Wierzy Państwowego Instytutu — Puławy, Sadłowie, poczta Puławy, wojew. lubelskie posiada do sprzedaży na sezon wiosenny znaczną ilość drzewek piennych, alejowych, lip, jesionów zwykłych i amerykańskich oraz klonów. Ceny do omówienia dla Instytucji Państwowych i Społecznych 10% rabatu. Kr. 1364-0

PRACA ZAOFIAROWANA
Inteligentnych przedstawicieli (lek) do opracowywania i sprzedaży poważnego wydawnictwa poszukujemy na teren całego kraju. Oferty „Prowizja”. Biuro Ogłoszeń „Czytelnik”, Warszawa, Daszyńskiego Nr 16. Kr. 1374-0

RZECZPOSPOLITA I DZIENNIK GOSPODARCZY
REDAKCJA: Warszawa, ul. Marszałkowska 3/5. Telefon: 87-683, red. gospodarczej: 88-717. Sekretarz Redakcji: przyjmujące od 11 do 12-ej.
ADMINISTRACJA: Warszawa, Daszyńskiego 16, tel. 87-112. Administracja czynna w godz. od 9-15, w sobotę od godz. 9-12.
WYDAWCA: Spółdzielnia Wydawnicza „Czytelnik”, Warszawa, ul. Daszyńskiego 14.
ADRESY:
Administracja główna: Warszawa, ul. Daszyńskiego 16, tel. 87-112. Biuro Ogłoszeń: Daszyńskiego 16, tel. 857-93 i 887-708. Oddziały w kraju: **Bielsko:** Białostocka 16, tel. 531-93, 50 79 — **Katowice:** 3 Maja 12, tel. 389-74 — **Wrocław:** Kronologiczna 13, tel. 68 — 1-647 **Piotrków:** 96, Redakcja 261-38. Administracja: tel. 123-53. — **Wyprzedaż:** Gdynia, Młociwola 9, tel. 229-07. — **Sopot:** Pl. Armii Czerwonej 74, tel. 513-67. — **Szczecin:** Pl. Wolności Praskiego 8. — **Bydgoszcz:** M. Focha 6. — **Kraków:** Wielopole 1, tel. 545-60. — **Lublin:** 3 Maja 4, tel. 25 88. — **Poznań:** Marsz. Focha 14, tel. 62-31

Mieszkańcy poczta na prowincje z 120.-, z odbiorem na miejscu z 100.-
Zamówienia przyjmują: Dział Prenumeraty „Czytelnik”, Daszyńskiego 16 i oddziały. Wolność na konto P.K.O. 1-4692 „Rzeczpospolita i Dziennik Gospodarczy”, zaznaczając na adresie blankietu dokładny adres. Wysyłki rozpoczynają się z dnem 1-go lub 16-go każdego miesiąca. Prenumerata zagraniczna wynosi z 100.- plus z 180.- kosztu przesyłki (wg obowiązującej taryfy pocztowej).

CENNIK OGŁOSZEŃ
Drobne: 20 zł za wersz poszukiwanie pracy 15 zł za wersz, minimum 10 słów, maximum 40. Tłusty druk 100%. Drobny Oglasz. wymiarowe: za 1 mm szer. 1 szpalty: za tekstem do 20 mm z 60; 21-100 mm z 80; 101-200 mm z 100; 201-300 mm z 130; ponad 300 mm z 180; tekstowe do 20 mm z 100; 21-100 mm z 110; 101-200 mm z 125; 201-300 mm z 150; ponad 300 mm z 200 (nie dotyczy 50% dróży; nakrójki do 20 mm z 60; 21-100 mm z 75; 101-200 mm z 120; 201-300 mm z 150; ponad 300 mm z 200. Bilansy i listki tabelaryczne o 100% dróży. W numerach nieliterowych i światłoczytnych 50% dopłaty. Za firmowy druk ogłoszeń administracja nie odpowiada. Należność za ogłoszenia należy kierować przez P.K.O. na konto Nr. 1-717 — Dział Ogłoszeń.

OGŁOSZENIA PRZYJMUJE:
Biuro Ogłoszeń „Czytelnik” — Centrala w Warszawie, ul. Daszyńskiego 16, 3 p., tel. 857-93 i 887-08, oddziały: miasteczko: Marszałkowska 3/5, Poznań: 39, Praga: ul. Targowa 67 (koleżarstwa Józefowskiego) Koleżarstwo „Czytelnik” ul. Nowy Świat 47 ul. Marszałkowska 62 ul. Puławska 49 koleżarstwa „Wolność” ul. Marszałkowska 95; w Kraju: wszystkie oddziały „Czytelnika” i Biuro Ogłoszeń „Czytelnik” Drukarnia nr 3
B-49039

KARBID
dla Przemysłu Spółdzielni Pracy Rzemiosła Handlu
sprzedaje
Oddział Warszawski Centrali Handlowej Przemysłu Chemicznego
Warszawa, ul. Mi. Jugosłow. 18 tel. 8-94-60 wewn. 11 K 1424-1

MILITROMALT
doskonała odżywka dla niemowląt

POSZUKUJEMY PRZEDSTAWICIELA
dla „Speedomask” maszyny reperującej damskie półgoczek. Zgłoszenia do Maskinfabriken, NOTAM, Aktieselskab Ved Amagerbanen 25, Copenhagen S, Danla. Kr. 1269-4

ZJEDNOCZENIE ENERGETYCZNE OKRĘGU KRAKOWSKIEGO
ogłasza
przetarg nieograniczony na:

- wykończenie bloku mieszkalnego, 8-mio rodzinnego, dla pracowników na osiedlu Elektrowni, o kubaturze około 3020 m³.
Oferty w zalakowanych kopertach z napisem: „Oferta na wykończenie bloku mieszkalnego” należy składać w sekretariacie Elektrowni do dnia 12 kwietnia b. r. do godz. 10-tej.
Przetarg odbędzie się w tym samym dniu o godz. 11-tej.
- wykonanie instalacji wodociągowo-kanalizacyjnej w bloku mieszkalnym, 8-mio rodzinnym, dla pracowników na Osiedlu Elektrowni, o kubaturze około 3020 m³.
Oferty w zalakowanych kopertach z napisem: „Oferta na wykonanie instalacji wodociągowo-kanalizacyjnej” należy składać w sekretariacie Elektrowni do dnia 12 kwietnia do godz. 10-tej.
Przetarg odbędzie się w tym samym dniu o godz. 12-tej.
- wykonanie instalacji elektrycznej dla siły i światła oraz dzwonowej dla bloku mieszkalnego 8-mio rodzinnego dla pracowników na Osiedlu Elektrowni, o kubaturze około 3020 m³.
Oferty w zalakowanych kopertach z napisem: „Oferta na wykonanie instalacji elektrycznej” należy składać w sekretariacie Elektrowni do dnia 12 kwietnia r. b. do godz. 10-tej.
Przetarg odbędzie się w tym samym dniu o godz. 13-tej.
- budowę magazynu surowym bloku mieszkalnego 12-rodzinnego dla pracowników na Osiedlu Elektrowni o kubaturze około 3950 m³.
Oferty w zalakowanych kopertach z napisem: „Oferta na wykonanie w stanie surowym bloku mieszkalnego” należy składać w sekretariacie Elektrowni do dnia 12 kwietnia r. b. do godz. 10-tej.
Przetarg odbędzie się w tym samym dniu o godz. 14-tej.
- budowę magazynu materiałów technicznych na terenie Elektrowni o kubaturze około 2130 m³.
Oferty w zalakowanych kopertach z napisem: „Oferta na budowę magazynu” należy składać w sekretariacie Elektrowni do dnia 12 kwietnia r. b. do godz. 10-tej.
Przetarg odbędzie się w tym samym dniu o godz. 15-tej.

Do oferty należy załączyć dowód złożonego wadium przetargowego w wysokości 2% oferowanej kwoty, którą należy wpłacić na konto inwestycyjne w Narodowym Banku Polskim w Sandomierzu.
Dyrekcja zastrzega sobie prawo dowolnego wyboru oferenta niezależnie od oferowanej sumy, jak również unieważnienie przetargu bez wymienienia przyczyny oraz odszkodowania.
Ślepe kosztorysy oraz bliższe informacje otrzymać można w sekretariacie Elektrowni w Stalowej Woli codziennie od godz. 7.30 do 15.30. Kr. 1407-1
Zjednoczenie Energetyczne Okręgu Krakowskiego

CENTRALA ZBYTU PORCELANY, FAJANSU I WYROBÓW SZKLANYCH
w Łodzi, ul. Dra A. Próchnika 5
ogłasza
przetarg nieograniczony
na wykonanie większej ilości Katalogów wyrobów przemysłu ceramicznego i szklarskiego.
Blizszych informacji udzieli W-1 Sprzedaży Centrali, w którym można także otrzymać i podkłady do kosztorysów.
Oferty w zalakowanych kopertach z napisem: „Przetarg na wykonanie Katalogów” — należy kierować do Centrali Zbytu Porcelany, Fajansu i Wyrobów Szklanych, Wydział Sprzedaży do dnia 12. IV. 1948 r. godz. 10-tej rano. Tegoż dnia nastąpi komisyjne otwarcie ofert o godz. 11-tej rano.
Centrala Zbytu Porcelany, Fajansu i Wyrobów Szklanych zastrzega sobie prawo wyboru oferenta bez względu na wyniki przetargu, jak również prawo unieważnienia przetargu bez podania powodu i odszkodowania. Kr. 1417-0

ZJEDNOCZENIE PRZEMYSŁU MATERIAŁÓW OGNIOTRWAŁYCH
w Gliwicach, ul. Dubois 16 ogłasza **PRZETARG NIEOGRANICZONY**
na remont 11 budynków mieszkalnych w Zebrydowej, Nowej Wsi, Lisku, Kleszczowej i Bolesławcu, w rejonie naszych Zakładów w Bolesławcu.
Podkłady ofertowe i ślepe kosztorysy otrzymać można za zwrotem kosztów w Zjednoczeniu Przemysłu Materiałów Ogniotrwałych w Gliwicach, ul. Dubois 16, pokój nr. 64.
Oferty w zalakowanych kopertach z napisem: „Oferta na remont 11 budynków mieszkalnych w Zebrydowej, Nowej Wsi, Lisku, Kleszczowej i Bolesławcu” składać należy w Z.P.M.O. w Gliwicach p. nr. 64, względnie przesać pocztą do godz. 10-tej dnia 17. IV. 1948 r.
Do oferty dołączyć należy kwit na wpłacone wadium w wysokości 1% oferowanej sumy.
Otwarcie ofert nastąpi w dniu 17. IV. 1948 r. godz. 10-ta w sali konferencyjnej w Zjedn. Przem. Mat. Ogniotrwałych w Gliwicach.
Zjednoczenie Przemysłu Materiałów Ogniotrwałych w Gliwicach zastrzega sobie prawo wyboru oferenta względnie unieważnienie przetargu bez podania przyczyn. Kr. 1408-1

ZJEDNOCZENIE PRZEMYSŁU MATERIAŁÓW OGNIOTRWAŁYCH
w Gliwicach, ul. Dubois 16 ogłasza **PRZETARG NIEOGRANICZONY**
na budowę studni artezyskiej na 3 (rzymskie) zakładzie w Łazach.
Podkłady ofertowe i ślepe kosztorysy otrzymać można za zwrotem kosztów w Zjednoczeniu Przemysłu Materiałów Ogniotrwałych w Gliwicach, ul. Dubois 16, pokój nr. 64.
Oferty w zalakowanych kopertach z napisem: „Oferta na budowę studni artezyskiej na 3 (rzymskie) zakładzie w Łazach” należy składać w Zjednoczeniu Przemysłu Materiałów Ogniotrwałych w Gliwicach, ul. Dubois 16, pokój nr. 64, względnie przesać pocztą do godz. 10-tej dnia 14. IV. 1948 r.
Do oferty dołączyć należy kwit na wpłacone wadium w wysokości 1% oferowanej sumy.
Otwarcie ofert nastąpi w dniu 14. IV. 1948 r. godz. 10-ta w sali konferencyjnej w Zjedn. Przem. Mat. Ogniotrwałych w Gliwicach.
Zjednoczenie Przemysłu Materiałów Ogniotrwałych w Gliwicach zastrzega sobie prawo wyboru oferenta względnie unieważnienie przetargu bez podania przyczyn. Kr. 1409-1