



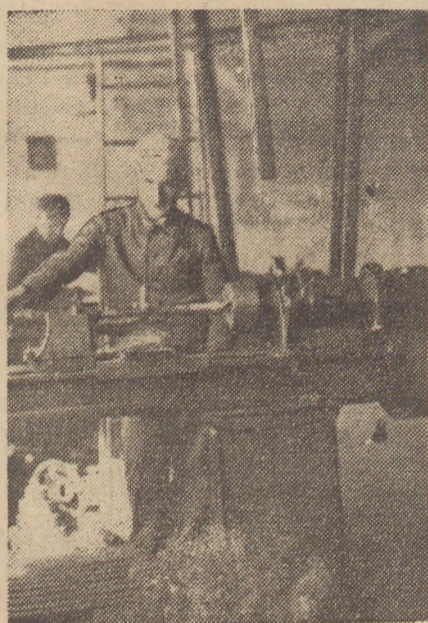
OGÓLNOPOLSKI!

TYGODNIK

GOSPODARSTWA

INFORMATOR PRZEDSIĘBIORCY PRYWATNEGO

19539
 Wyższa Szkoła Handlu Morskiego
 Biblioteka
 Sz. 5
 S o p o t
 Czerwonej Armii 101



1000
 zakładów prywatnego przemysłu
 metalowego i elektrotechnicznego
 pracuje dla dobra Społeczeństwa

SPIS RZECZY

| | |
|--|----|
| Prywatny przemysł metalowy i elektrotechniczny | 22 |
| Prywatny przemysł metalowy i elektrotechniczny — Jan Sutkowski. Pryw. przem. metalowy i elektrotechniczny w liczbach — inż. St. Morawski * Organizacja branżowa prywatnego przemysłu metalowego i elektrotechnicznego — A. Dunin. * Wytwórczość prywatnego przemysłu metalowego i elektrotechnicznego — I. S. * Prywatny przemysł druciarski — R. Hackenberg. * Bezpieczeństwo pracy P.P.M. i E. — A. D. * Jedna z wielu... Fabryka wyrobów metalowych — E. W. | |
| I. Zagadnienia ogólne | 9 |
| Dewaluacja funta. * Zagadnienie cen i kosztów w przemyśle państwowym — K. | |
| III. Przemysł i zrzeszenia przemysłowe | 10 |
| „Drobna wytwórczość spółdzielcza i prywatna w gospodarce narodowej Polski” * Prywatny przemysł cukierniczy w planie 6-letnim — Włodzimierz Rutkowski. * Z prac prywatnego przemysłu izolacji i impregnatów budowlanych — Wacław Łodziński. | |
| IV. Handel — centrale handlowe | 13 |
| Sprzedaż i sprzedawca (A) — M. Filipowski. | |
| V. Ceny i marże | 14 |
| Herbata importowana. * Winogrona importowane. * Wino Vermouth. * Artykuły dentystyczne. * Masło mleczarskie. * Sery dojrzale. * Zwierzyna łowna. * Cennik przemysłu elektrotechnicznego. | |
| VI. Ustawodawstwo gospodarczo-skarbowe | 15 |
| Opodatkowanie komiwojażerów — L. Grabowski. * Prawnik radzi... | |
| X. Różne | 18 |
| Z życia izb, związków i zrzeszeń: Czy wiecie o tym... Wśród wydawnictw. | |

Prywatny przemysł metalowy i elektrotechniczny

Przemysł prywatny ma spełniać przede wszystkim rolę przemysłu pomocniczego dla przemysłu kluczowego. W branży metalowo-elektrotechnicznej uwidacznia się to w szczególnie wyraźny sposób. Jest to zupełnie zrozumiałe, gdyż zarówno rodzaj jak i bardzo szeroki zakres produkcji metalowej i elektrotechnicznej są tego rodzaju, że bez pomocy rozrzuconych po całym kraju liczących zakładów prywatnych, skuteczniających dostawy, czy usługi szybko i fachowo, jeszcze przez długi okres czasu nie obejdzie się chyba żadne przedsiębiorstwo uspołecznione.

Przemysł państwowy w pierwszej fazie swego rozwoju obejmuje produkcję surowców kluczowych, artykułów masowych, budowę maszyn i konstrukcje w większym rozmiarze. W ustawicznym dążeniu do całkowitej socjalizacji produkcji przemysł uspołeczniony uruchamia coraz to nowe działy wytwórczości, a stale powiększanie ilościowe towarów tego przemysłu zmniejsza zapotrzebowanie na wyroby przemysłu prywatnego.

Po upływie dwu i pół lat okresu oznaczonego trzyletnim planem gospodarczym, na dzień 30 czerwca br. mieliśmy około 900 prywatnych zakładów przemysłu metalowego i elektrotechnicznego, zatrudniających 16.786 pracowników. Zakłady te wykonały w pierwszym półroczu 1949 r. robót i towarów za sumę wynoszącą ponad 5.370 milionów złotych, z czego około 75% stanowią dostawy i roboty dla odbiorców uspołeczniionych, a tylko około 25% dostawy na rynek prywatny artykułów w niedostatecznej ilości lub wcale nie wytwarzanych przez przemysł uspołeczniiony.

Cyfry te osiągnięto pomimo bardzo poważnego zahamowania dopływu zamówień państwowych i spółdzielczych na skutek działania od sierpnia 1948 r. „okólnika Nr 10”, a następnie ustawy o dostawach, robotach i usługach na rzecz Skarbu Państwa i odnoszących się do niej dalszych zarządzeń, oraz na skutek znacznych utrudnień w realizacji przydziałów na wyroby hutnicze i metale nieżelazne w I półroczu br., nie mówiąc już o innych istotnych przyczynach stałego spadku obrotów.

Swiadczy to o wielkiej wartości gospodarczej wytwórczości prywatnej w dziale metalowo - elektrycznym i pozwala przypuszczać, że produkcja nasza, wprawdzie pośrednio, lecz w poważnym stopniu uwzględniona zostanie w opracowywanym obecnie Planie Sześcioletnim.

Prowadzone w ciągu bieżącego roku rozmowy z kluczowymi przedsiębiorstwami państwowymi i zawarte już z niektórymi z nich przez Centrale Handlowo - Techniczne dla Rzemiosła i Przemysłu Metalowego i Elektrotechnicznego umowy ramowe, np. z Centralą Handlową Przemysłu Metalowego, Centralą Handlową Przemysłu Elektrotechnicznego, Centralą Techniczną, Motozbytem, Centrosanem i innymi, są dobrą zapowiedzią dla prywatnych placówek wytwórczych. Również i nowe Zarządzenie Przewodniczącego PKPG do ustawy z dnia 18.XI.1948 r., jakie ma się ukazać w najbliższym czasie, a określające między innymi właściwą rolę central handlowych przemysłu prywatnego może się przyczynić do lepszego wykorzystania zdolności produkcyjnej prywatnego przemysłu metalowego i elektrotechnicznego, która obecnie ledwie przekracza 50%.

Wymaga tego przede wszystkim interes gospodarki państwa, które postawiło sobie ambitny cel usunięcia potwornych zniszczeń hitlerowskich w ciągu jak najkrótszego czasu. Im więcej rąk i mózgów użyjemy do realizacji tak postawionego celu, tym prędzej osiągniemy pożądane wyniki.

JAN SUTKOWSKI

Prezes Zw. Zrz. Pryw. Przem. Metal. i Elektrotechnicznego

Prywatny przemysł metalowy i elektrotechniczny w liczbach

W rozwoju prywatnej wytwórczości należy rozróżnić dwa okresy: pierwszy — od chwili powstania Państwa do 1947 r., drugi — od momentu powołania organizacji branżowych, tj. od 1947 r., do czasów obecnych.

W pierwszym okresie działalność powstających zakładów nie podlegała żadnym rygorom, dopiero w drugim, przez powołanie do życia branżowych zrzeszeń przemysłowych, działalność zakładów została ujęta w ramy określone statutami tych zrzeszeń.

Działalność tych organizacji w roku 1947 polegała na zewidencjonowaniu istniejących zakładów, ustaleniu ich potrzeb produkcyjnych, zdolności wytwórczych, oraz jej rodzaju.

Prace te rozpoczęte w 1947 r. musiały być kontynuowane w 1948 r., a dla zrzeszonego przemysłu metalowego i elektrotechnicznego właściwie 1948 rok, był rokiem prac organizacyjnych, zmierzających do pełnego opanowania problemów dotyczących działalności zakładów zrzeszonych.

Przemysł metalowy i elektrotechniczny skupiony jest w Związku Zrzeszeń Prywatnego Przemysłu Metalowego i Elektrotechnicznego i zorganizowany w Ogólnopolskim Zrzeszeniu Prywatnego Przemysłu Producentów Druła, Gwoździ i Wyrobów z Druła, działającym na całym obszarze kraju, oraz w 8-miu Zrzeszeniach terytorialnych, o następującym obszarze działania:

Zrzeszenie Częstochowskie — województwo kieleckie,
 „ Gdyni — województwo gdańskie i pomorskie,
 „ Katowickie — województwo śląsko-dąbrowskie i dolno-śląskie,

Zrzeszenie Krakowskie — województwo krakowskie i rzeszowskie,

Zrzeszenie Lubelskie — województwo lubelskie,
 „ Łódzkie — województwo łódzkie,
 „ Poznańskie — województwo poznańskie i szczecińskie,

Zrzeszenie Warszawskie — województwo warszawskie, biłostockie i olsztyńskie.

Zrzeszenie w Lublinie zostało zlikwidowane, a jego członkowie włączeni do Zrzeszenia Warszawskiego (w sierpniu 1949 r.).

Poza tym niżej wymienione Zrzeszenia posiadały swe delegatury:

Zrzeszenie Katowickie — Delegaturę we Wrocławiu,

„ Krakowskie — Delegaturę w Rzeszowie,

„ Poznańskie — Delegaturę w Szczecinie.

Stan liczebny zakładów na dzień 31.XII.1948 r. przedstawiał się następująco:

Ogólnopolskie Zrzeszenie Pryw. Przem. Druła,

| | |
|---------------------------|---------------|
| Gwoździ i Wyrobów z Druła | — 86 zakładów |
| Zrzeszenie w Częstochowie | — 116 „ |
| „ w Gdyni | — 58 „ |
| „ w Katowicach | — 175 „ |
| „ w Krakowie | — 88 „ |
| „ w Lublinie | — 21 „ |
| „ w Łodzi | — 58 „ |
| „ w Poznaniu | — 148 „ |
| „ w Warszawie | — 331 „ |

R a z e m 1081 zakładów

Rozmieszczenie zakładów w/g województw przedstawia się następująco:

| | |
|----------------------|---------------|
| Województwo gdańskie | — 30 zakładów |
| „ kieleckie | — 128 „ |
| „ krakowskie | — 92 „ |
| „ lubelskie | — 24 „ |
| „ łódzkie | — 62 „ |
| „ pomorskie | — 33 „ |
| „ poznańskie | — 148 „ |
| „ rzeszowskie | — 2 „ |
| „ śląsko-dąbrowskie | — 179 „ |
| „ szczecińskie | — 8 „ |
| „ warszawskie | — 357 „ |
| „ dolno-śląskie | — 18 „ |

Nadmienić przy tym należy, że nie wszystkie zakłady przemysłowe metalowe i elektrotechniczne przynależą do Zrzeszeń terytorialnych, bowiem znaczna ich liczba pozostaje nadal w rzemiośle (co jednak ulegnie zmianie w niedalekiej przyszłości, jest bowiem zapowiedziana ponowna zmiana granicy między przemysłem i rzemiosłem).

Dane powyższe za tym nie mogą odzwierciedlać całkowicie wielkości drobno-przemysłowej wytwórczości branży metalowej i elektrotechnicznej, a jedynie dotyczyć będą zakładów przynależnych do Związku Zrzeszeń.

Problem właściwej przynależności zakładów do organizacji branżowej dotychczas nie został rozwiązany, z uwagi jednak na wskazane stosowanie jednakowych rygorów, w stosunku do drobno-przemysłowych zakładów wytwórczych, sprawa ta zasługuje na rozważenie.

Za rok 1945 nie posiadamy prawie żadnych danych o prywatnym przemyśle metalowym i elektrotechnicznym. Produkcja tego przemysłu musiała być jeszcze bardzo skromna, przyczynił się do tego fakt, iż znaczna ilość zakładów była zajęta pracą nad uruchomieniem zniszczonych przez wojnę zakładów.

Za rok 1946 już możemy korzystać z niektórych danych, choć bardzo ogólnikowych, jednak rzucających pewne światło na tę produkcję. Z danych szacunkowych umieszczonych w „Życiu Gospodarczym” Nr 9a, z maja 1948 r. wynika, iż na koniec 1946 r. zakładów zrzeszonych i niezrzeszonych było 935 — ilość zatrudnio-

nych 21.100 pracowników, obrót tych zakładów w tymże roku określa się kwotą 5.300 mil. złotych. W końcu 1947 r. ilość zakładów zrzeszonych w Związku Zrzeszeń wynosiła 999, przy ilości zatrudnionych 21.471 pracowników, a obrót tych zakładów wyniósł ca 8.000 mil. zł.

Rok 1948 jest rokiem, w którym działalność zrzeszonych zakładów została ujęta w ogólne ramy organizacyjne i przyniósł on dopiero dane ściśle, obrazujące zrzeszony przemysł metalowy i elektrotechniczny.

Ruch zakładów przemysłowych, objętych zrzeszeniami terytorialnymi w 1948 r. ilustruje poniżej podane zestawienie.

Z zestawienia widać, że w ciągu roku 1948 przybyło 511, a ubyło 501 zakładów.

Z liczby tej 120 zakładów zostało zlikwidowanych, wskutek braku surowców, braku względnie cofnięcia już udzielonych zamówień, trudności w znalezieniu rynku zbytu, trudności finansowych, oraz domiarów podatkowych, które miały miejsce w nielicznych stosunkowo wypadkach.

9 zakładów zostało upaństwowionych, względnie przeszło pod tymczasowy Zarząd Państwowy.

41 zakładów przeszło do spółdzielczości.

301 zakładów odeszło do rzemiosła.

24 zakłady przeszły do Ogólnopolskiego Zrzeszenia Prywatnego Przemysłu Producentów Drutu, Gwoździ i Wyrobów z Drutu.

3 zakłady przeszły do innych Zrzeszeń przemysłowych.

3 zakłady zostały skreślone z rejestru ze względu na ich charakter handlowy.

Ruch zakładów przemysłu metalowego i elektrotechnicznego za 1948 r.

| Kwartał: | Ilość zakładów: | | | Stan na końcu kwartału: |
|----------|----------------------------|---------------------------|--------|-------------------------|
| | Stan na początku kwartału: | W okresie sprawozdawczym: | | |
| | | Przybyło: | Ubyło: | |
| I | 985 | 234 | 60 | 1.159 |
| II | 1.159 | 79 | 102 | 1.136 |
| III | 1.136 | 135 | 120 | 1.151 |
| IV | 1.151 | 63 | 219 | 995 |

Stan zatrudnienia w przemyśle zrzeszonym, z rozbiem na kwartaly, przedstawiał się następująco:

Ilość pracowników zatrudnionych w zrzeszonym przemyśle metalowym i elektrotechnicznym w roku 1948.

| Kwartał: | Właściciele i członkowie rodzin: | Robotnicy: | Uczniowie: | Inżynierowie i technicy: | Pracown. umysłowi: | w tym kobiety: | Razem: | Ogólnopolskie Zrzesz. Drutu i Gw. | Łącznie: |
|----------|----------------------------------|------------|------------|--------------------------|--------------------|----------------|--------|-----------------------------------|----------|
| I | 1.699 | 15.270 | 1.499 | 624 | 1.341 | 2.549 | 20.433 | 1.038 | 21.471 |
| II | 1.384 | 15.824 | 1.552 | 618 | 1.589 | 2.495 | 20.967 | 1.163 | 22.130 |
| III | 1.533 | 16.729 | 1.562 | 445 | 1.959 | 4.291 | 22.228 | 1.359 | 23.587 |
| IV | 1.355 | 14.001 | 1.545 | 522 | 1.777 | 3.813 | 19.200 | 1.316 | 20.516 |

Z zestawienia tego wynika, że największy stan zatrudnienia miał miejsce w III-im kwartale, najmniejszy w IV-ym.

Duży spadek w stanie zatrudnienia, jaki zaznaczył się w IV-ym kwartale, w stosunku do kwartałów poprzednich, ma swoje uzasadnienie w tym, że duża ilość zakładów na skutek rozgraniczenia

przynależności, odeszła z przemysłu do rzemiosła, oraz w ilości zakładów, które zostały zlikwidowane.

Wymowne świadectwo o roli przemysłu metalowego i elektrotechnicznego, daje zestawienie zbytu wyrobów w/g sektorów:

Wartość zbytu zrzeszonego prywatnego przemysłu metalowego i elektrotechnicznego — w tysiącach zł.

| 1948 Kwartał | Wartość zbytu w/g kwartałów | Odbiorcy w/g sektorów: | | | | | | | |
|----------------------|-----------------------------|-------------------------|------|---------------|------|-------------|------|-----------|-----|
| | | Państwowy, samorządowy: | % | Spółdzielczy: | % | Prywatny: | % | Eksport: | % |
| I | 2.667.866,2 | 1.412.537,8 | 52,2 | 318.052,— | 12 | 890.128,2 | 34 | 47.148,2 | 1,8 |
| II | 2.866.264,— | 1.527.568,— | 53,5 | 294.683,— | 10,4 | 994.513,— | 34 | 49.500,— | 1,3 |
| III | 3.619.201,3 | 1.998.107,6 | 55,2 | 375.939,8 | 10,4 | 1.112.882,9 | 30,7 | 132.271,— | 1,7 |
| IV | 3.832.919,5 | 2.150.327,5 | 56,1 | 419.846,6 | 10,9 | 1.127.198,4 | 29,5 | 135.547,— | 3,5 |
| Ogólna wartość zbytu | 12 986.251,— | 7.088.540,9 | 54,6 | 1.408.521,4 | 10,8 | 4.124.722,5 | 31,7 | 364.466,2 | 2,9 |

Ogólny zbył w 1948 r. wyniósł 12.986.251,— tys. zł, przy czym wartość zbytu w I-ym i II-im kwartale utrzymała się mniej więcej na jednakoowym poziomie, natomiast w III-im kwartale poważnie wzrosła. Wzrost wartości zbytu tłumaczyć należy z jednej strony zwiększaniem cen surowców, z drugiej — upłynięciem remanentów wyprodukowanych w kwartale poprzednim.

Procentowe rozbięcie zbytu wykazuje, że sektory uspołecznione były w 65,4% bezpośrednimi odbiorcami produkcji przemysłu metalowego, natomiast 31,7% trafiło bądź na wolny rynek do konsumentów, bądź do dalszego przetwórcy, który z kolei produkt ten zbywał państwu lub spółdzielczości.

Gdy się w końcu uwzględni pośrednie dostawy dla sektora społecznego, można przyjąć, że nie więcej jak 20% zbytu trafiło do odbiorców prywatnych.

Eksport przemysłu skupionego w Zrzeszeniach terytorialnych w roku sprawozdawczym 1948 — wyniósł 364.466,2 tys. zł.

Zapotrzebowanie, przyznanie, oraz wykorzystanie kredytu inwestycyjnego i obrotowego przedstawia obok tabeli.

Z zestawienia tego wynika, iż kredytów inwestycyjnych zapotrzebowano na ogólną sumę 160 mil., przyznano ok. 28 mil., co stanowi 17,4% sumy zapotrzebowanej.

Sprawa kredytu obrotowego przedstawia się znacznie lepiej, gdyż na ogólną sumę zapotrzebowanych 1.350 tys. zł przyznano ponad miliard, co równa się 74% kredytu zapotrzebowanego.

Zapotrzebowane i przyznane kredyty w roku 1948. z rozbięciem na kwartały (wartość w tys. złotych)

| Kwartał | Kredyt inwestycyjny | | | Kredyt obrotowy | | |
|---------|---------------------|------------|---------------|------------------|------------|---------------|
| | zapotrzebowanie: | przyznano: | wykorzystano: | zapotrzebowanie: | przyznano: | wykorzystano: |
| I | 49.160 | 3.900 | 3.900 | 300.327 | 136.067 | 136.000 |
| II | 44.983 | 7.793 | 7.790 | 312.227 | 211.008 | 211.000 |
| III | 51.481 | 11.609 | 8.099 | 419.640 | 386.448 | 438.111 |
| VI | 14.400 | 4.650 | 4.200 | 318.122 | 269.695 | 288.077 |
| Razem | 160.024 | 27.952 | 23.989 | 1.350.316 | 1.003.218 | 983.188 |

Przyznany kredyt inwestycyjny wykorzystany został w 85%, obrotowy natomiast w 98%.

Kredytodawcami były następujące instytucje:

Bank Handlowy, Komunalna Kasa Oszczędności, Bank Związku Spółek Zarobkowych oraz Bank Ludowy.

INZ. ST. MORAWSKI

Organizacja branżowa prywatnego przemysłu metalowego i elektrotechnicznego

Przed wojną organizacja branżowa przemysłu metalowego i elektrotechnicznego w formie Związku, była zrzeszeniem dobrowolnym, obejmującym wszystkie sektory produkcji: państwowy, spółdzielczy i prywatny. W 1939 roku istniały dwa związki: jeden „Polski Związek”, skupiający przeważną część (ca 90%), całej produkcji przemysłu metalowo - przetwórczego i elektrotechnicznego i drugi związek — elektrotechniczny, obejmujący kilka fabryk elektrotechnicznych, zakłady instalatorskie i zakłady handlowe elektrotechniczne.

Podczas okupacji „Polski Związek” był czynny, lecz w znacznie zwężonym zakresie. Kontakt Centrali w Warszawie z Oddziałami, wobec warunków okupacji, prawie całkowicie został przerywany, poza tym było niemożliwością prowadzenie jakiegokolwiek akcji w dziedzinie rozwoju, podniesienia, usprawnienia produkcji, oraz w dziedzinie kulturalnej.

Okres okupacji był ciężkim okresem dla przemysłu metalowego i elektrotechnicznego. Okupant doskonale rozumiał, że jest to przemysł podstawowy przy odbudowie i rozwoju kraju i dlatego podczas okupacji, a następnie podczas powstania dążył wszelkimi środkami do niszczenia tego przemysłu. Wywożono do Niemiec i niszczone nie tylko urządzenia i surowiec, lecz i najcenniejsze dobro narodowe — pracowników-fachowców. Całe transporty fachowców - rzemieślników, techników, inżynierów — zostały wywiezione i większość z nich nie powróciła. Prezes „Polskiego Związku” zginął w więzieniu pod Berlinem, dużo działaczy i pracowników Związku zostało zastrzelonych lub zginęło w obozach śmierci. Narazie trudno określić w liczbach wartość zniszczenia w budynkach i urządzeniach fabrycznych, oraz w wyrobach i surowcach. Na ogół można jednak przyjąć, że dla omawianego przemysłu w całym kraju zniszczenie wyniesie około 65%, a w samej Warszawie około 80%.

Po wyzwoleniu kraju nowe podstawy organizacji branżowej przemysłu prywatnego zostały zapoczątkowane okólnikiem Ministra Przemysłu Nr 142 z dn. 6 sierpnia 1945 r. Na podstawie tego okólnika, ówczesny Departament Przemysłu Spółdzielczego, Prywatnego i Rzemiosła, polecił Izdom Przemysłowo - Handlowym zorganizowanie prywatnych zakładów przemysłowych w zrzeszenia branżowe, w zakresie terytorialnym każdej Izby. Zrzeszenia te były dobrowolne, posiadały dość znaczne pole działania, lecz nie posiadały osobowości prawnej i działały na prawach organów danej Izby. Jednocześnie działalność Zrzeszeń podlegała ogólnemu kierownictwu, najpierw Departamentu Przemysłu Spółdzielczego, Prywatnego i Rzemiosła, a następnie Departamentu Przemysłu Miejscowego oraz Departamentu Zaopatrzenia Ministerstwa Przemysłu i była prowadzona w ścisłej współpracy z tymi Departamentami.

Następnie w dostosowaniu do wymagań planowej gospodarki, uznano za celowe zmienić formę organizacji branżowej prywatnego przemysłu i na mocy przepisów Prawa Przemysłowego, zostały w połowie 1947 r. powołane przez Ministerstwo Przemysłu i Handlu przymusowe Zrzeszenia, posiadające osobowość prawną, a następnie zostały powołane Związki Zrzeszeń.

W przemyśle metalowym i elektrotechnicznym powstało 9 rejonowych Zrzeszeń Prywatnego Przemysłu Metalowego i Elektrotechnicznego, a mianowicie: w Częstochowie, Gdyni, Katowicach, Krakowie, Lublinie, Łodzi, Poznaniu, Warszawie i Wrocławiu, i Ogólnopolskie Zrzeszenie Producentów Drutu, Gwoździ i Wyrobów z Drutu, oraz Związek tych Zrzeszeń w Warszawie.

Następnie wobec stosunkowo małej ilości zakładów, Zrzeszenie Wrocławskie zostało w 1948 r. przyłączone do Zrzeszenia w Katowicach, a w 1949 r. Zrzeszenie Lubelskie do Zrzeszenia Warszawskiego. Natomiast we Wrocławiu i Lublinie powstały Delegatury Zrzeszenia Katowickiego i Warszawskiego.

Wobec wielkiej różnorodności produkcji metalowej i elektrotechnicznej, dla scharmonizowania poszczególnych działów wytwórczości i ustalenia najwłaściwych odpowiednich metod i warunków pracy, zrzeszone zakłady zostały stosownie do charakteru ich podstawowej produkcji, zgrupowane w 10-ciu następujących grupach:

1. odlewni żeliwa,
2. odlewni metali nieżelaznych,
3. elektrotechnicznej,
4. maszynowo - mechanicznej,
5. wyrobów z blachy,
6. konstrukcji żelaznych i kotłów,
7. narzędzi, optyki i mechaniki precyzyjnej,
8. motoryzacyjne,
9. drutu, gwoździ i wyrobów z drutu,
10. różne pozostałe wyroby.

Ta klasyfikacja nie jest identyczna z klasyfikacją przyjętą przez Główny Urząd Statystyczny, która jest rozbudowana w dostosowaniu do rozwijającego się przemysłu państwowego. Ponieważ gama wyrobów przemysłu prywatnego jest znacznie mniejsza, niż w przemyśle państwowym, łączenie w jednej grupie klasyfikacyjnej kilku rodzajów wytwórczości z klasyfikacji GUS-u dla potrzeb przemysłu prywatnego — jest usprawiedliwione z punktu widzenia praktycznego. Nomenklatura klasyfikacji pokrywa się między sobą i daje możliwość przeprowadzania porównań liczb statystycznych GUS-u i Zrzeszeń.

Poszczególne grupy zakładów odbywają zebrania dla omówienia wspólnych zagadnień dla danej wytwórczości i są kierowane przez wybranych w każdej grupie delegatów.

Produkcja prywatna winna być uzupełnieniem produkcji zakładów państwowych w tych wyrobach, których produkcję w zakła-

dach państwowych, z tych lub innych przyczyn, uznano za nie wskazaną. Ogromną rolę mają do spełnienia zakłady prywatne, jako warsztaty pomocnicze dla zakładów państwowych. Głównym zadaniem Zrzeszeń, zgodnie z ich statutem jest dostosowanie wytwórczości prywatnej do wytycznych planu gospodarczego Państwa.

Natomiast załatwianie spraw czysto handlowych zakładów nie wchodzi w zakres działalności Zrzeszeń i Związku.

Dla prowadzenia spraw handlowych zrzeszonych zakładów uznano potrzebę stworzenia specjalnej organizacji. W tym celu, dla prywatnego przemysłu metalowego i elektrotechnicznego, w dniu 18 listopada 1947 r. została utworzona „Centrala Handlowo - Techniczna Rzemiosła i Przemysłu Prywatnego Metalowego i Elektrotechnicznego”, Sp. z o. Centrala ta została przeistoczona ze Sp. z o. o. „Centralne Biuro Zamówień Branży Motoryzacyjnej”. Choć nie ma prawnego unormowania stosunku między tą instytucją, a Związkiem Zrzeszeń Prywatnego Przemysłu Metalowego i Elektrotechnicznego, jednak z samej istoty rzeczy po-

winna istnieć i istnieje ścisła współpraca między tymi instytucjami, a działalność Centrali winna być koordynowana z zadaniami powierzonymi do wykonania przez władze państwowe — Związkowi Zrzeszeń. Toteż władze tych instytucji i wszystkich Zrzeszeń stale dążą do osiągnięcia tego celu.

Wszystkie Zrzeszenia dla informowania władz i zainteresowanych instytucji posiadają wykazy produkowanych wyrobów, z podaniem produkujących je zrzeszonych zakładów. Poza tym Związek Zrzeszeń posiada wykaz produkcji wszystkich rejonów.

Zrzeszenia poświęcają szczególną uwagę szkoleniu uczeni w zrzeszonych zakładach, oraz udzielają pomocy materialnej i przez osobisty udział członków — szkołom zawodowym, przygotowującym pracowników dla przemysłu metalowego i elektrotechnicznego. W dążeniu do podniesienia kultury przemysłowej, Zrzeszenia prowadzą wśród swych członków propagandę w szerzeniu naukowej organizacji, normalizacji wyrobów i stworzeniu ulepszonych metod produkcji.

A. DUNIN

Wytwórczość prywatnego przemysłu metalowego i elektrotechnicznego

Zrzeszony przemysł zasadniczo opiera swą wytwórczość na zamówieniach bezpośrednich i pośrednich państwowych, samorządowych oraz spółdzielczych. Wytwórczość ta stanowi ca 80% całkowitej produkcji prywatnego przemysłu metalowego i elektrotechnicznego. Ten stan rzeczy sprawia, iż zakłady zrzeszone spełniają rolę produkcji uzupełniającej w stosunku do produkcji przemysłu państwowego.

Zakres wytwórczości zrzeszonych zakładów jest bardzo wysoki, obejmuje on przeszło 2.000 artykułów, na które przemysł prywatny odczuwa stałe i duże zapotrzebowanie.

Zrozumiałem jest, że wywołane to jest potrzebami przemysłu państwowego, który realizując w tak szybkim tempie wielki program gospodarczy kraju, potrzebuje współpracy zakładów, zapewniających mu pomoc w wykonaniu swych zadań.

Blaszczyznę produkcji prywatnych drobnych zakładów pomoc tę niewątpliwie zapewnia i jeszcze przez pewien okres czasu będzie ona niezbędna.

Spełnienie tej roli zależy nie tylko od kierownictwa tych zakładów, lecz również od ustosunkowania się władz do tej wytwórczości.

Prywatny przemysł metalowy i elektrotechniczny, z uwagi na charakter swej wytwórczości, zasługuje na specjalne potraktowanie, gdyż przyczynia się do zwiększenia potencjału gospodarczego kraju.

Zakłady przynależne do Związku Zrzeszeń zostały w 1948 r. zaseregowane w zależności od swej wytwórczości do 10 grup wytwórczych.

Ilość zakładów w każdej grupie wynosiła:

| Grupa | zakładów | liczba |
|-------------------------------------|----------|--------|
| I — odlewnie żeliwa | 64 | 64 |
| II — odlewnie metali nieżelaznych | 58 | 58 |
| III — elektrotechniczna | 130 | 130 |
| IV — maszyn i aparatów | 158 | 158 |
| V — wyrobów z blachy | 192 | 192 |
| VI — konstrukcji żelaznych | 57 | 57 |
| VII — narzędzi i wyrobów optycznych | 82 | 82 |
| VIII — motoryzacyjna | 68 | 68 |
| IX — drutu i wyrobów z drutu | 111 | 111 |
| X — różnych wyrobów | 161 | 161 |

Poszczególne grupy obejmowały swoją produkcją następujące artykuły:

I grupa — Odlewnie żeliwa:

odlewy maszynowe wagi do 1,5 t i odlewy handlowe: rury, kształtki kanalizacyjne, wazy, termiony, żelazka do prasowania, płyty traserskie i do tuszowania, radiatory, czcionki, piece i armatura do nich.

II grupa — Odlewnie metali nieżelaznych:

armatura do wody, gazu i pary i inne metale łożyskowe, do lutowania i do grafiki, plomby, dzwony oraz odlewy maszynowe.

III grupa — Artykuły elektrotechniczne:

rurki bergmanowskie z osprzętem, przewodniki, drut nawojowy, akumulatory i ich części, wyroby bakelitowe, grzejniki, Kuchenki, transformatory, spawarki łukowe i transformatory, silniki elektryczne, szlifierki elektryczne, wiertarki i polerki, prądnice prądu stałego i zmiennego, przetwornice do celów telekomunikacyjnych,

aparaty rozruchowe i regulacyjne, aparaty do badań i prób, części do aparatów i łącznic telefonicznych, aparaty telegraficzne, naprawy maszyn i aparatów w powyższym zakresie.

IV grupa — Maszyny i aparaty:

jak to motory spalinowe, dźwigi osobowe i towarowe, podnośniki, wagi, maszyny rolnicze, (kieraty, wialnie, młocarnie, siewkarnie, parniki), urządzenia młyńskie i dla cukrowni, maszyny i urządzenia budowlane, naprawa wszelkich maszyn (w tej liczbie rolniczych i maszyn biurowych), hydronetki, opryskiwacze, aparaty odemglające, autoklawy, pednie, pompy, wentylatory, uszczelki wszelkiego rodzaju do maszyn, obrabiarki, wiertarki, hamulce kolejowe, sprężarki, maszyny pralnicze, aparaty ogrzewnicze parowodo - powietrzne, wyroby z zakresu warsztatów mechanicznych bez bliższego określenia.

V grupa — Wyroby z blachy i wyroby tłoczone:

puszki konserwowe, inne opakowania, blacha dziurkowana, siatki ciągnione, latarki kolejowe, sygnalizacyjne i inne wyroby z blachy, wyroby tłoczone z blachy, galanteria, guziki, zabawki, pomoce naukowe, spinacze, pineski, naczynia żelazne, kowane i aluminiowe, emaliowane, walcowanie blach, okucia budowlane, artykuły gospodarstwa domowego.

VI grupa — Konstrukcje żelazne, kotły i aparaty:

okna, drzwi, słupy, dachy, schody, mniejsze konstrukcje budowlane, zbiorniki, aparaty filtracyjne do olejów, kotły, piece żeliwne, termiony, meble mieszkaniowe i szpitalne, łóżka, kasy pancenne, suszarnie płodów rolnych i drzewa, taczki, wieże, maszyny, sztory.

VII grupa — Narzędzia, optyka i mechanika precyzyjna:

narzędzia i instrumenty warsztatowe i ciesielskie, instrumenty geodezyjne, optyczne i precyzyjne, narzędzia lekarskie, narzędzia dla przemysłu spożywczego, instrumenty dentystyczne, sprzęt strażacki, pilniki, narzędzia czarne, narzędzia rolnicze, ogrodnicze, numeratory.

VIII grupa — Motoryzacja:

części do samochodów, motocykli i do lotnictwa, gazogeneratory, sprężyny, uszczelki, karoserie, narzędzia do samochodów, armatura i galanteria samochodowa, pierścienie fłokowe, fłoki samochodowe, panewki, karbowody, pompki do samochodów, wentyle do dentek samochodowych, wulkanizatory, części do rowerów, wózki dziecięce, wózki warsztatowe, drezyny, przyczepy.

IX grupa — Wyroby z drutu:

gwoździe, siatki ogrodzeniowe i podtynkowe, sita, sprężyny i inne wyroby z drutu.

X grupa — Różne:

okucia budowlane i inne, tuby, nakrycia stołowe, palniki do lamp naftowych, klódki, zamki, galanteria metalowa, aparaty do gołowania, gaśnice, niklowanie, miedziowanie, srebrzenie, zamknięcia błyskawiczne, zamki do teczek i waliz, agrafki.

Ogólnie wytwórczość zrzeszonego przemysłu można podzielić na trzy kategorie:

1. wytwórczość artykułów niewyrabianych przez przemysł państwowy.
2. wytwórczość artykułów wyrabianych przez przemysł państwowy, lecz w ilości i asortymencie niedostatecznym,
3. wytwórczość artykułów przeznaczonych na eksport.

Do artykułów niewyrabianych przez przemysł państwowy w ub. roku, zaliczyć między innymi należałoby: sprzęt przeciwpożarowy, zamki i okucia do teczek, walizki, wrytki i różne przybory biurowe i kreślarskie, zamki typu YALE, stoły operacyjne, fotele dentystyczne i lekarskie, prasy, pługi do zaprzęgu konnego, wagi wagonowe, specjalne, maszyny do przemysłu zapalczanego, tytoniowego, części do nich oraz części maszyn i aparatów dla różnych gałęzi przemysłowych, wykonywane na indywidualne zamówienia, dzięki czemu zapewniło się wykorzystanie znajdujących się w kraju urządzeń produkcyjnych, pochodzenia zagranicznego. Nadto wyposażenie elektryczne do dźwigów, piece elektryczne transformatorowe oraz cały szereg maszyn i aparatów elektrycznych.

Do artykułów wytwarzanych przez przemysł państwowy, lecz w niedostatecznej ilości, w podanym wyżej okresie, można zaliczyć: narzędzia wszelkiego rodzaju, a szczególnie narzędzia tnące, lemieszce i odkładnice, obrabiarki do metali, jak to strugarki poprzeczne, małe wiertarki, szlifierki do narzędzi, szlifierki suportowe, gryzarki, pompy, sprężarki, silniki i prądnice elektryczne, specjalną aparaturę elektryczną i telefoniczną, urządzenia zabezpieczające telefonię, hamulce pneumatyczne do wagonów, druty nawojowe, osprzęt do budowy linii wysokiego napięcia, akumulatory i płyty akumulatorowe, transformatory specjalne i muernicze.

Artykuły wytwarzane na eksport pośredni, czy też bezpośredni są: szprychy i łańcuchy rowerowe, zamki i okucia do teczek i walizek, kłisze do maszyn do adresowania, gwoździe, pałniki do lamp naftowych.

Przewidywany plan produkcji zrzeszonych zakładów w 1948 r. ustalony został w wysokości 19.930 mil. złotych, natomiast osiągnięta wartość produkcji w tym roku wyniosła 12.270 mil. złotych, co stanowi wykonanie planu w 63,8%.

W odniesieniu do poszczególnych grup wytwórczych produkcja zaplanowana i wykonana przedstawiała się:

| Grupa wytwórcza: | Planowana i wykonana produkcja w 1948 r. | | Plan wykonano w %: |
|-----------------------------------|--|-------------------------------|--------------------|
| | Produkcja zaplanowana w tysiącach zł: | Produkcja wykonana w tys. zł: | |
| I. Odlewani żeliwa | 1.210.268,— | 726.160,8 | 60 |
| II. Odlewani metali nie żelaznych | 1.077.014,— | 430.805,6 | 40 |
| III. Elektrotechniczna | 2.822.674,— | 2.540.406,6 | 90 |
| IV. Maszyn i aparatów | 2.988.929,— | 2.399.143,2 | 80 |
| V. Wyrobów z blachy | 3.140.162,— | 1.570.081,— | 50 |
| VI. Konstrukcji żelaznych | 2.339.492,— | 1.286.971,95 | 55 |
| VII. Narzędzi i wyrob. opt. | 790.025,— | 632.020,— | 80 |
| VIII. Motoryzacyjna | 327.245,— | 202.709,25 | 65 |
| IX. Drutu i wyrob. z drutu | 1.900.000,— | 950.000,— | 50 |
| X. Różnych artykułów | 2.784.325,— | 1.531.378,75 | 55 |

R a z e m : 19.990.134,— 12.269.677,15 63,8

Z powyższego zestawienia wynika, iż przemysł zrzeszony wykorzystał w roku 1948 swoją zdolność produkcyjną tylko w 63,8%.

Stan ten tłumaczyć należy przede wszystkim:

- ukazaniem się okólnika Ministerstwa Przemysłu i Handlu, który poważnie ograniczył możliwości dawania zamówień przez zakłady i instytucje państwowe, zakładom zrzeszonym;
- ograniczeniem dostępu do surowców i materiałów pomocniczych;
- przewlekłymi trudnościami w realizacji rachunków za dostawy wykonane, co przy zbyt rygorystycznym postępowaniu władz skarbowych, stwarzało dla przemysłu duże trudności finansowe.

L. S.

FABRYKA WYROBÓW ŻELAZNYCH

Warszawa
Konopacka 17

H. ZIELEZINSKI

Teł. 10-64-59

dzierz. inż. J. KLARNER

NOWOCZESNE LEKKIE KONSTRUKCJE

ŻALUZJE

BRAMY

PARAPETY

DRZWI

ŚWIETLIKI BEZKITOWE

OKNA

WYSTAWY SKLEPOWE

FUTRYNY

SZAFKI UBRANIOWE POŁKI BIBLIOTECZNE I ARCHIWALNE

Prywatny przemysł druciarski

Wytwórczość z drutu opiera się na dwóch zasadniczych surowcach, a mianowicie na drucie żelaznym walcowanym (walcówka) i drutach ciągnionych. W zależności od podstawowego surowca rozróżniamy: dział przerobu walcówki — gwoździarstwo i dział przerobu drutów ciągnionych — różne wyroby z drutu.

W dziale pierwszym Ogólnopolskie Zrzeszenie Prywatnego Przemysłu Producentów Drutu, Gwoździ i Wyrobów z Drutu w Warszawie obejmuje 18 wytwórni gwoździ. Potencjał produkcyjny tych wytwórni, mierzony ich łączną teoretyczną zdolnością przetwórczą wyraża się ca. 12 tys. ton w stosunku rocznym.

Produkcja tego działu jako wybitnie masowa oparta na surowcach reglamentowanych nie ma oczywiście widoków rozwojowych, a to z tego względu, że przemysł prywatny winien spełniać jedynie rolę przemysłu uzupełniającego, względnie pomocniczego i usługowego dla przemysłu państwowego. Chcąc znaleźć wyjście z tej trudnej sytuacji, z jednoczesnym służeniem interesom gospodar-

czym Państwa, produkcja gwoździ została z początkiem ubiegłego roku kierowana na eksport. Rozpracowane w tym kierunku zagadnienie dało w skali rocznej zupełnie zadowalające rezultaty.

Produkcja w roku 1948:

eksport — 4.075 ton (815 tys. dol.),

rynek wewnętrzny — 2.338 ton.

z tego na II półroczu 1948 r.

eksport — 3.093 ton (612 tys. dol.),

rynek wewnętrzny — 726 ton.

Powyższy układ cyfr ilustruje dokładnie rozwój produkcji eksportowej, która w II półroczu 1948 r. dała przeciętną miesięczną ponad 500 ton, równowartości ca. 100 tys. dol.

Rozporządzenia jakie ukazały się na początku bieżącego roku w sprawie organizacji handlu zagranicznego zmieniły sytuację tak, że wyłącznym gestorem dla eksportu wyrobów metalowych został „Metallexport” i w rezultacie, wobec utraty prawa bezpo-

średniej akwizycji, prywatny przemysł gwoździarski otrzymuje tylko ewentualny nadmiar zamówień zaakwirowanych przez „Metalexport”. Niekorzystną z tego względu obecną sytuację uważać należy za przejściową i sądzić, że „Metalexport” w najbliższym czasie potrafi gotowość produkcyjną prywatnego przemysłu wykorzystać dla ułokowania produkcji na rynkach zagranicznych.

W drugim zasadniczym dziale wyrobów z drutu Zrzeszenie obejmuje 71 wytwórni. Wachlarz produkcji stanowi wszystkie wyroby z drutów żelaznych gołych, tj. blankowych i żarzonych, ocynkowanych i galwanizowanych.

Wymienić tu należy takie wyroby jak: siatki plecione ogrodzeniowe, siatki krępowane, siatki tkane dla przemysłu, budownictwa i rolnictwa, liny i linki, łańcuchy gospodarskie, sprzężyny, druty ocynkowane, drut kołczasty, druty cienkie do 0,04 mm, nici metalowe, spinacze i zszywki biurowe, pluskiewki, agrafki, szpilki krawieckie i do włosów, wsuwki do włosów, sprzążki i okucia rymarskie, pasy transporterowe z drutu oraz szereg innych artykułów z galanterii drucianej.

Na specjalne wyróżnienie zasługuje produkcja nici metalowych (miedziane, srebrzone, tombakowe i aluminiowe). Jest to nowa produkcja w Polsce przeznaczona wyłącznie na pokrycie zamówień państwowych, redukująca jednocześnie import.

Szereg artykułów z nakreślonego powyżej programu produkcyjnego wypełnia lukę, względnie uzupełnia przemysł państwowy w zaspokojeniu ogólnych potrzeb. Popyt rynku jest duży, a odbiorcami są głównie placówki uspołecznione. A za tym problem nasycenia rynku odpowiednią masą towarową — w zakresie artykułów powszechnego użytku — zależy wyłącznie od zaopatrzenia surowcowego. Biorąc pod uwagę fakt, że asortyment wyrobów z drutu nie jest szeregiem artykułów luksusowych, lecz stanowi w większości przedmioty codziennego użytku, których ewentualne braki odbijają się na codziennym życiu każdego gospodarstwa domowego, utrzymanie produkcji na poziomie chłonności rynku wydaje się całkowicie gospodarczo uzasadnione.

Na eksport produkowane są dotychczas gwoździe, druty żelazne gołe oraz druty ocynkowane. Wydaje się niewątpliwym, że rozpracowany wachlarz produkcji mógłby dać szereg artykułów, które znalazłyby chętnych nabywców zagranicą.

Przy ustalaniu pozycji dla prywatnego przemysłu druciarskiego na tle dzisiejszej polityki gospodarczej — pierwszym założeniem jest konieczność spełnienia przez ten przemysł swej właściwej roli, tj. przemysłu pomocniczego i uzupełniającego dla przemysłu państwowego. Kierując się tą nacelną zasadą należy ustalić w ramach planu państwowego profil produkcyjny dla prywatnego przemysłu druciarskiego na tle potrzeb rynku, wynikających z planu sześcioletniego. Dokładne rozpracowanie artykułów, jakie należy skreślić, a jakie utrzymać w wachlarzu produkcyjnym, może stanowić realne podstawy dalszej produkcji prywatnego przemysłu druciarskiego.

R. HACKENBERG

Bezpieczeństwo pracy w P. P. M. i El.

W obecnym ustroju, bezpieczeństwu i higienie pracy poświęca się szczególną uwagę we wszystkich dziedzinach działalności ludzkiej. Bezpieczeństwo i higiena pracy ma doniosłe znaczenie zwłaszcza w przemyśle metalowym i elektrotechnicznym.

Wobec dużej mocy używanych tu maszyn, bardzo wielkiej szybkości obrotów oraz stosowania energii elektrycznej, często o wysokim napięciu oraz gazów i pary o wysokim ciśnieniu — nawet małe zakłady omawianej branży przy najmniejszym uchybieniu i zaniedbaniu lub nieuwadze, mogą przedstawiać bardzo wielkie niebezpieczeństwo dla pracowników.

Z drugiej strony dla utrzymania całkowitego spokoju i stałej uwagi pracownika przy pracy i zapewnienia mu zdrowia — jest niezbędnym, aby praca odbywała się w odpowiednich higienicznych warunkach.

W całkowitym rozumieniu powagi tych zagadnień i zgodnie z wytycznymi władz, Zrzeszenia zorganizowały w swych biurach specjalne „Referaty Bezpieczeństwa i Higieny Pracy”. Zadaniem tych referatów jest propaganda przestrzegania przepisów bezpieczeństwa i higieny, informowanie członków, dostarczanie im odnośnych przepisów władz i wydawnictw, kierowanie akcją bezpieczeństwa i higieny w zakładach — przy współdziałaniu w tej akcji z odpowiednimi organami Związku Zawodowego i Ministerstwa Pracy i Opieki Społecznej.

Prawidłowo zorganizowane bezpieczeństwo i higieniczne warunki pracy, poza osiągnięciami podstawowego ich celu — zabezpieczenia życia i zdrowia pracowników, usprawnia jednocześnie wyniki pracy i podnosi jej wydajność. Pracownik w bezpiecznych warunkach pracuje chętniej, sprawniej i wydajniej. Prawidłowość tego twierdzenia potwierdza statystyka całego świata.

A. D.

CENTRALA HANDLOWO-TECHNICZNA RZEMIOSŁA I PRZEMYSŁU PRYWATNEGO METALOWEGO I ELEKTROTECHNICZNEGO

Sp. z o. o.

Warszawa, ul. Emilii Plater Nr 20

Tel. 8-31-37 i 8-32-62 Adres telegraficzny „CEMEL”

wspólna organizacja

IZB RZEMIEŚLNICZYCH I PRZEMYSŁOWO-HANDLOWYCH

MOTORYZACJA, KOMUNIKACJA, ROLNICTWO, METAL, BUDOWNICTWO,
ELEKTROTECHNIKA, ARTYKUŁY GOSPODARCZE, WSZELKIE USZCZELNIENIA.

(UPRAWNIONA PRZEZ MIN. P. I. H. DO WYKONYWANIA CZYNNOSCI ZLECONYCH
PRZEZ INSTYTUCJE PANSTWOWE W RAMACH ICH PLANU ZAPOTRZEBOWAN)

Jedna z wielu...**Fabryka wyrobów metalowych**

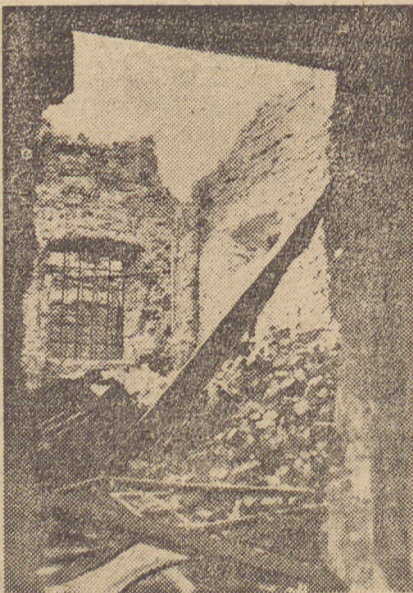
Rok 1944. Warszawa w okresie powstania została bestialsko zniszczona przez okupanta. Obok domów mieszkalnych wypalono i zrujnowano prawie doszczętnie wszystkie fabryki i przedsiębiorstwa.

Taki sam los (i to po raz wtóry) spotkał Fabrykę Wyrobów Metalowych Konrad Jarnuszkiewicz i S-ka położoną przy ul. Grzybowskiej 25.

Pierwszy bowiem raz zakład został zniszczony we wrześniu 1939. Przez okres okupacji zespół pracowników we dnie odbudowywał wytwórnię, a w nocy zaś pod osłoną specjalnej straży fabrykował... „stony” dla warszawskiego podziemia. W uznaniu tego czynu odbyła się w 1948 roku dekoracja licznymi odznaczeniami wojennymi kilkunastu pracowników fabryki. Odznaczeni zostali czynnie pracujący przy wyrobieniu broni obecny dyrektor inż. Gustaw Rothert, ps. „Gucio”, dyr. handlowy Włodzimierz Slizowski, ps. „Technik”, Józef Kapler, ps. „Jutkiewicz”, Dionizy Waleczkowski, ps. „Tata”, Henryk Wilk, ps. „Stal”, Franciszek Drozdyński, ps. „Burek”, Eugeniusz Pawlak, ps. „Czarny”, Jan Dywizjun, ps. „Kropka”, Edward Kulikowski, ps. „Przygoń”, Mieczysław Sałek, ps. „Kordian”, Józef Kędzior, ps. „Loch”, Władysław Augustyniak, ps. „Kornik”, Władysław Olczyk, ps. „Orezyk”, Stanisław Zięba, Roman Porębski, ps. „Miki”, ś. p. Wacław Matulat, ps. „Wacław”, ś. p. Władysław Cieżkowski, ps. „Komentataju”, Bronisław Krawczyk, Edmund Morawski, ps. „Mur”, Ryszard Kolasa, ps. „Gryz”, Halina Olejniczak, Jan Sadowski, ps. „Horacy”, Feliks Zaborowski, ps. „Pieniążek”, Henryk Łukaszewicz.

*
**

Odbudowa doszczętnie zburzonej fabryki rozpoczęła się już w 1945 r. Nie łatwa to była sprawa. Spiętrzone gruzy przywalały wypalone maszyny. Dzięki wysiłkowi pra-



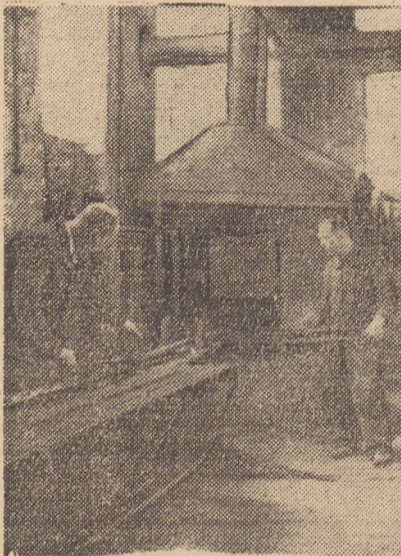
W roku 1945 fabryka była w takim stanie...

owników wytwórnia mogła ruszyć częściowo już w 1946 roku. Wobec tego iż fabryka nastawiona jest na wyrób mebli i przyborów szpitalnych, pierwszego większego zamówienia dokonało Ministerstwo Zdrowia. Wytwórnia uczestniczyła w Planie Inwestycyjnym, przeto otrzymała za pośrednictwem Izby Przemysłowo - Handlowej 4 miliony kredytu na odbudowę.

Praca biegła równoległe z odbudową. Obecnie odbudowano 6.000 m² powierzchni użytkowej. W fabryce pracuje 190 pracowników łącznie z personelem biurowym. Obroty w 1948 wynosiły 110 milionów złotych.

*
**

Z fabryką i urządzeniami oraz fazami produkcji zapoznaje nas ob. Wilk Henryk. Pracuje tu od 1937 roku. Początkowo robotnik warsztatowy obecnie kierownik biura technicznego.



Formowanie rur.

Foto ew-OTG.

Całość produkcji dokonuje się na miejscu. W jednej z sal odbywa się formowanie rury z rozgrzanej taśmy metalowej, gdzie indziej znowu nadaje się rurom odpowiedni kształt w zależności od tego czy będzie to element łóżka klinicznego, stołu operacyjnego, czy też krzesła giętego. Gdy już jakiś fragment meblowy jest gotowy, to znaczy odpowiednio wygięty, opikowany i oszlifowany, galwanizuje się go poczym nikluje. Inne znowu wyroby są lakierowane. Szeroki asortyment wytwórczości, poczynając od małej szafki narzędziowej czy krzesła, kończąc na niezwykle precyzyjnym fotelu dentystycznym, czy też uniwersalnym stole operacyjnym wymaga posiadania odpowiednich pomieszczeń, wielkiej specjalizacji pracowników, precyzji narzędzi i sprawnego kierownictwa. Wszystko to idzie sprawnie. Tok pracy obliczony jest z dokładnością do sekundy. Nie ma niepotrzebnych wstrzymań i postojów.

W słusarni nawiązuje rozmowę z przewodniczącym rady zakładowej, członkiem egzekutywy PZPR ob. Dionizym Walecz-



Owijanie gotowych wyrobów paskami papieru.

Foto ew-OTG.

kowskim. Pracuje tu już 40 lat. Jest słusarzem, kierownikiem brygady. Opowiada, że stosunki z kierownictwem zakładu są dobre, nie ma żadnych tarć ani niedociągnięć, że umowa zbiorowa obowiązuje już od dawna, mówi o apteczce, która jest nie potrzebna, gdyż w fabryce nie ma żadnych wypadków, o tym, że komórka partii robotniczej czynna jest od chwili wyzwolenia kraju i o działalności ZMP. W fabryce kształcą się wielu młodych uczeni. Opowiada o przyjemnej i widnej świetlicy, o bezpłatnej bibliotece i o sprawnie działającej stołówce.

Warto zaznaczyć, że pracownicy fabryki są bardzo starym zespołem, gdyż w swym gronie posiadają obecnie około 30 osób mających za sobą od 25 do 50 lat pracy w tej fabryce.

Z kolei przeszliśmy do lakierni. Lakirowanie poszczególnych elementów odbywa się ręcznie. Jak informuje ob. Wilk w niedalekiej przyszłości zostanie wykończona lakiernia mechaniczna, która jest obecnie odbudowywana. Ułatwi to znacznie pracę. Gotowe i wyschnięte już meble, robotnicy owijają taśmą papierową. Tak zabezpieczone, okręcone są słomą i po zapakowaniu w skrzynię gotowe są do wysyłki. Część wyrobów zostaje sprzedana na miejscu, w biurze sprzedaży, które prowadzi wytwórnia. Stoją tam rzędy krzesel metalowych, szafki, łóżeczka dziecięce, różnego rodzaju meble ginekologiczne i przybory szpitalne.

*
**

Oglądając fabrykę można było łatwo dostrzec wielki wysiłek włożony w odbudowę. Nowoczesne hale przestronne i widne, pachnące niejednokrotnie świeżym wapniem, planowe ich rozmieszczenie mówiły o fachowym kierownictwie. Ale dyrekcja nie chce poprzestać na częściowej odbudowie. Nie zadawalają jej osiągnięte dotychczas wyniki. Całe swoje siły kieruje na odbudowę reszty zniszczonych budynków, na rozbudowę już istniejących, na rozszerzenie i tak już poważnego asortymentu wyrobów.

E. W.

ZAGADNIENIA OGÓLNE

Dewaluacja funta

W chwili zamykania numeru ogłoszona została dewaluacja funta angielskiego oraz 12 innych krajów tzw. bloku szterlingowego.

Jest jeszcze zbyt wcześnie na to, aby móc skomentować rozmiary skutków w zakresie obrotu towarowego i finansowego, jakie to posunięcie przyniesie w stosunkach między strefą szterlingową, a strefą dolarową, jak również w stosunkach między poszczególnymi krajami strefy szterlingowej.

Pragniemy na razie ograniczyć się do 2 uwag: 1) pomimo różnych urzędowych angielskich i amerykańskich oświadczeń, oceniających, oczywiście, bardzo dodatnio ostatnią dewaluację walut, opartych na funcie szterlingu, jasną jest rzeczą, że żaden rząd jeszcze nie przeprowadził dewaluacji inaczej jak pod przy-musem.

Tym bardziej w Anglii, która wiele wysiłku dokłada w tym kierunku, aby Londyn zachował pozycję ważnego ośrodka obrotów finansowych. Koniecznym tego warunkiem jednakże jest właśnie stałość waluty. Toteż przy każdej dewaluacji funta spotykamy się z zapewnieniem, że tym razem nowy kurs waluty angielskiej jest już ostateczny i na długi czas nie ulegnie zmianie. Istotnie, trudno wymagać od jakiegokolwiek rządu, aby przyznał, że tego rodzaju posunięcie ma tylko charakter paljatywu. Po szeregu doświadczeń trudno z drugiej strony wymagać zarówno od własnego społeczeństwa, jak od zagranicy, aby tego rodzaju oświadczeniem dawała całkowitą wiarę.

Druką okolicznością, na którą chcielibyśmy zwrócić uwagę, jest fakt jednoczesnej dewaluacji walut w 12 innych krajach, za którymi poszły — wedle ostatnich wiadomości — Francja, Kanada, Szwecja i Włochy. A nie wiadomo, czy na tem koniec. Jeżeli nie ulega wątpliwości, że dewaluacja funta nastąpiła pod naciskiem Stanów Zjednoczonych i opanowanego przez nich Międzynarodowego Funduszu Monetarnego, to trzeba stwierdzić, że dewaluacja w takich krajach, jak: Indie, Egipt, Cejlon, Południowa Afryka, Australia, czy Nowa Zelandia, nastąpiła rów-

nież i pod naciskiem W. Brytanii. Kraje te bowiem są dla W. Brytanii dostawcami surowców i artykułów żywnościowych. Dewaluacja w tych krajach przeprowadzona ma na celu hamowanie wzrostu cen na te artykuły zakupione przez W. Brytanię, przez to ma zapobiegać zbyt szybkiemu zniknięciu „premi eksportowej”, jaką przejściowo daje dewaluacja, a to dlatego, że jednocześnie ze spadkiem (w dolarach) ceny eksportowej angielskiej, spadną (w dolarach) ceny surowców i artykułów żywnościowych potrzebnych dla wyprodukowania artykułów eksportowych.

Z drugiej strony dewaluacja pieniądza we wspomnianych krajach nieco podtrzymuje szanse finansistów angielskich w ich konkurencji z Amerykanami, jeśli chodzi o inwestycje w tych krajach.

Jednakże cały ten rachunek o tyle tylko mógłby mieć realne znaczenie, o ile kraje, które przeprowadziły dewaluację z W. Brytanią na czele, zdecydowałyby się na znaczne rozluźnienie więzów gospodarczych, łączących je ze strefą dolarową. Nic bowiem nie pomoże większa zdolność eksportowa krajów strefy szterlingowej do krajów strefy dolarowej, jeśli za ten zwiększony eksport kraje szterlingowe otrzymywać będą taką samą, jak dotychczas lub nawet mniejszą ilość dolarów. A jeśli zwrócimy uwagę na to, że procent dewaluacji walut funtowych wynosi ok. 30,5%, to łatwo zdać sobie sprawę, jakie wielkiej zwwyżce musiałby ulec eksport krajów szterlingowych do strefy dolarowej, aby mogły one uzyskać taką samą, jak dotychczas ilość dolarów.

Import zaś ze strefy dolarowej ma przy obecnej polityce krajów szterlingowych w dużej mierze charakter przymusowy. Niechęć do rozwijania obrotów gospodarczych z krajami Europy wschodniej powoduje, że w szeregu ważnych artykułów Stany Zjednoczone i Kanada uzyskują pozycje niezmiernie silne i dewaluacja walut szterlingowych nie jest na to żadnym środkiem zaradczym.

J. B.

Zagadnienie cen i kosztów w przemyśle państwowym

Zagadnienie objęte powyższym tytułem jest jednym z najistotniejszych problemów naszej rzeczywistości gospodarczej. Stwierdziliśmy w licznych wypadkach, że prywatne koła gospodarcze słabo orientują się w zakresie kształtowania cen przemysłu państwowego. Sądzimy przeto, że warto zagadnienie to omówić na łamach OTG.

MECHANIKA CEN W DEMOKRACJI LUDOWEJ

Kształtowanie się cen w warunkach demokracji ludowej odbywa się w różny sposób w sektorze uspołecznionym gospodarki narodowej i na tzw. wolnym rynku. W sektorze uspołecznionym ceny

są świadomym aktem planowania. Poprzez ustalanie odpowiednich proporcji między cenami Państwo dąży do osiągnięcia postawionych przez siebie celów gospodarczych, ale nie ulega wątpliwości, że ceny nie mogą być ustalone w sposób dowolny. Ustalanie całości kształtu cen z pominięciem prawa wartości prowadziłyby do silnych powikłań w gospodarce narodowej i do ukształtowania się cen na poziomie niezgodnym z wolą czynnika planującego.

W Polsce Ludowej występują w sektorze uspołecznionym: cena rozliczeniowo-fabryczna, cena centrali i zbytu, cena hurtowa i cena detaliczna.

Cztery wyliczone typy cen w sektorze uspołecznionym wprowadziła uchwała Rady Ministrów z dn. 21.VIII.1947 r. „o zasadach systemu finansowego”. Ujęta w formie tez, uchwała ta pozostawiła otwartą możliwość dalszego rozwoju prawa finansowego. To też dalszy etap na drodze rozbudowania polskiego systemu finansowego stanowi zarządzenie Ministerstwa Przemysłu i Handlu z dnia 30.VI.1948 r. (Dz. Urz. M. P. i H. Nr. 14, poz. 187), odnoszące się do przedsiębiorstw podległych temuż Ministerstwu (z wyjątkiem przemysłu miejscowego).

ROZLICZENIOWA CENA FABRYCZNA

Zarządzenie z dnia 30.VI.1948 r. nie wprowadza nowych elementów w zakresie systemu rozliczeń pomiędzy przedsiębiorstwami wytwórczymi a Centralami Zbytu przejmując w tej mierze zasady ustalone w uchwale Rady Ministrów z dnia 21.VIII.1947 r.

Zgodnie z tymi zasadami przedsiębiorstwo wytwórcze otrzymuje za swą produkcję od Centrali Zbytu rozliczeniową cenę fa-

Wysiłkiem wszystkich obywateli odbudujemy Pomnik
ADAMA MICKIEWICZA

w Warszawie

Ofiary w wysokości co najmniej 0,25 proc. obrotu firmy w maju br. należy wpłacić niezwłocznie do Biura Zrzeszeń z zaznaczeniem „Ad. Mickiewiczowi”.

bryczną, obejmującą planowany koszt własny produktu oraz zysk fabryczny. Centrala Zbytu dolicza do tej ceny narzuty, przy czym zarządzenie ustala wyczerpująco, jakie narzuty mogą być stosowane z tytułu różnicy między ceną rozliczeniową a ceną rozliczeniową fabryczną. Są to:

- a) narzuty administracyjne służące do utrzymania jednostek nadrzędnych (Zjednoczenie i Centralnych Zarządów Przemysłu),
- b) narzut na fundusz racjonalizacji,
- c) scalony podatek obrotowy i
- d) planowy zysk Centrali Zbytu.

W Centralach, w których ustalone są ceny franco — wymagające uwzględnienia kalkulowanych kosztów transportu — oraz w Centralach, które ponoszą koszty związane z eksportem, postają z tego tytułu pozornie dodatkowe narzuty, mieszczące się w różnicy między ceną rozliczeniową zbytu a ceną rozliczeniową fabryczną. Z istoty swej narzuty te stanowią część zysku brutto Centrali Zbytu, a faktycznie ponoszone koszty transportu i eksportu są kosztami handlowymi.

Rozliczeniowa cena fabryczna powiększona o narzuty z powyższych tytułów stanowi ceną rozliczeniową zbytu. Cena, po której Centrala Zbytu produkt sprzedaje, stanowi cenę efektywną zbytu.

CENY HANDLU PAŃSTWOWEGO

W handlu państwowym objętym systemem Centrali Zbytu mamy obecnie trzy szczeble sprzedażne, określone jako zbyt, hurt i detal.

W związku z tym cena efektywna ma trzy poziomy, którymi są:

- a) cena efektywna zbytu,

- b) cena efektywna hurtu,
- c) cena efektywna detalu.

Różnica między nimi wynika z wysokości ustalonych marż hurtowych i detalicznych. Ewolucja tego trójstopniowego systemu cen i marż idzie w kierunku połączenia szczebla zbytu ze szczeblem hurtu, co pozwoli na obniżenie kosztów dystrybucji oraz zamiany systemu marż doliczanych do ceny wyższego szczebla przez system rabatów, liczonych od ceny najniższego szczebla, co z kolei ułatwi czynności manipulacyjne przy przechodzeniu towaru przez rozmaite szczeble dystrybucji. Jeżeli bowiem już najwyższy szczebel dystrybucji wyceni towar po jednolitej cenie detalicznej i po tej cenie go zafakturuje, dalsze szczeble dystrybucji, zarówno własne jak i obce, mogą posługiwać się tą wyceną w ewidencji towarowej i w operacjach sprzedażnych bez potrzeby przekalkulowywania faktur.

RACHUNEK RÓŻNIC CEN

Zarządzenie ustala zasadę tworzenia „Rachunku różnic cen Ministerstwa Przemysłu i Handlu” jako jednostopniowego administrowanego centralnie przez Narodowy Bank Polski. Rachunek ten dzieli się na subkonta poszczególnych Centralnych Zarządów Przemysłu i przedsiębiorstw podległych bezpośrednio Ministerstwu Przemysłu i Handlu. Określenie „rachunek wyrównawczy” ma na celu sprecyzowanie istoty tego rachunku, jako służącego przede wszystkim do wyrównania różnic wynikających ze zróżnicowanego poziomu planowanych kosztów własnych, przy jednolitej cenie sprzedażnej za ten sam towar.

K.

PRZEMYSŁ I ZRZESZENIA PRZEMYSŁOWE

„Drobna wytwórczość spółdzielcza i prywatna w gospodarce narodowej Polski”

Pod powyższym tytułem ukazał się w nr 18 dwutygodnika „ZYCIE GOSPODARCZE” artykuł mgra K. GADOMSKIEGO, dyrektora departamentu drobnego przemysłu i rzemiosła PKPG. Z artykułu tego przedrukujemy obszernie wyjątki, odnoszące się do problematyki przemysłu prywatnego.

„Jaką rolę w naszej gospodarce narodowej ma odgrywać nierolnicza wytwórczość drobna?

W tej dziedzinie możemy również jak w innych dziedzinach, korzystać z bogatego dorobku Związku Radzieckiego, przewidującego dla nierolniczej wytwórczości drobnej zaspakajanie tych potrzeb gospodarczych, które przez przemysł kluczowy państwowo zaspokojone być nie mogą. Dotyczy to w szczególności asortymentu towarowego, który ze względu na nie masowość i nie seryjność oraz duży wkład pracy ręcznej, zwłaszcza wysokokwalifikowanej, nie może i nie powinien zresztą w ciągu dłuższego okresu być przedmiotem działalności ze strony przemysłu kluczowego. Nadto, dopóki przemysł kluczowy nie rozwinię swych pełnych możliwości produkcyjnych, wytwórczość drobnotowarowa winna stanowić uzupełnienie produkcji tegoż przemysłu.

Dla okresu przejściowego, okresu budowy fundamentów socjalizmu w Polsce, jest miejsce dla gospodarki kapitalistycznej i drobnotowarowej, należy jednak ustawić w sposób właściwy przedsiębiorczość nieuspołecznioną. Należy wysunąć tezę, iż w gospodarce planowej wytwórczość nieuspołeczniona musi występować jako jeden ze składników komplementarnego zespołu elementów ekonomicznych, zatem w charakterze czynnika pomocniczego, uzupełniającego produkcję niedostających artykułów szerokiego użytku, nie wyrabianych zupełnie, bądź też w niedostatecznym stopniu przez przemysł uspołeczniony.

Rozpatrując rolę drobnej wytwórczości w planie 6-letnim Polski, zauważyć należy, iż plan ten, zakreślając wyraźnie profil produkcji przemysłu kluczowego, równocześnie wyznacza poszczególne

miejsce przemysłowi miejscowemu i spółdzielczemu, jakkolwiek w wielu dziedzinach występują obok siebie wszystkie trzy wymienione działy wytwórczości, tj. przemysł państwowy kluczowy i miejscowy oraz spółdzielczy.

Dzięki wytyczeniu profilu produkcji uspołecznionej, a contrario można ustawić na pewne okresy czasu wytwórczość prywatną, a w konsekwencji tego w stosunku do przedsiębiorczości nieuspołecznionej politykę ustalaną od wypadku do wypadku zastąpić pewnymi założeniami koncepcyjnymi. Przez krystalizowanie się tego rodzaju założenia, sprawa współpracy przemysłu prywatnego z przemysłem państwowym zaczyna być rozwiązywaną we właściwy sposób. Dotyczy to w szczególności następujących zagadnień:

1) **Centrale handlowe przemysłu prywatnego.** O ile chodzi o te organizacje (w liczbie 10-ciu), to jakkolwiek obsługują przemysł prywatny, nie są one jednak stricte sensu instytucjami prywatnymi, gdyż ich podstawy finansowe oparte są o udziały izb przemysłowo-handlowych, pochodzące z dotacji państwowej, a nadto czynnik państwowy ma zapewniony wpływ na obsadę i bieg działalności tych central. W ostatnim czasie dąży się do powiązania działalności central przemysłu prywatnego z centralami handlowymi przemysłu państwowego drogą umów ramowych względnie indywidualnych, na mocy których przemysł prywatny zostaje objęty transakcjami związanymi, tzn. otrzymując surowiec, całkowitą masę towarową wyprodukowaną z tych surowców oddaje do rozprowadzenia odnośnej centrali handlowej przemysłu państwowego. W rzadszych wypadkach przemysł prywatny na zasadzie zawartych umów zobowiązuje się też towar wytworzony z własnych surowców oddać do dystrybucji centrali państwowej. Ta forma działalności wydaje się najodpowiedniejszą, gdyż w ten sposób stwarza z przemysłu prywatnego subsydiarnego dostawcę dla przemysłu państwowego, oddając jednocześnie całkowitą gestię w dziedzinie rozprowadzenia danych towarów przedsiębior-

stwom handlu państwowego, a co za tym idzie eliminuje elementy kapitalistyczne w dziedzinie obrotu towarowego.

2) **Zrzeszenia przemysłu prywatnego.** Planowa gospodarka wymaga istnienia zwartych form organizacyjnych, a w konsekwencji tego na odcinku przemysłu nieuspołecznionego ujęcia wszystkich przedsiębiorstw danej branży w zrzeszenia drogą przymusu. Przez stworzenie zrzeszających cały przemysł prywatny 19 branżowych organizacji uporządkowano tę dziedzinę życia gospodarczego. Pozwoliło to na ewidencyjne ujęcie wszystkich zakładów, ustalenie stanu ich urządzeń produkcyjnych, a tym samym i potencjału wytwórczego, a dzięki temu na bardziej obiektywny, odpowiadający potrzebom i możliwościom tych przemysłów rozdział surowców, sprawniejsze wykonywanie zarządzeń czynników państwowych itp.

Jednocześnie podjęta na terenie Państwowej Komisji Planowania Gospodarczego inicjatywa nad mniej więcej jednolitym unormowaniem stosunku zrzeszeń, jako organizacji zawodowych, do central handlowych przemysłu prywatnego, jako do instytucji handlowych, spowoduje właściwy podział zakresu kompetencji pomiędzy zrzeszeniami i centralami i zlikwiduje istniejącą dotychczas różnorodność, panującą w tym zakresie w poszczególnych branżach.

Niezależnie od tego, winna nastąpić likwidacja przerostów organizacyjnych w przemyśle prywatnym, które to przerosty uderzają przede wszystkim w ten właściwy przemysł. Należy bowiem podkreślić, że ponad 100 zrzeszeń przemysłowych i ich związków działa na terenie wytwórczości prywatnej, w wielu wypadkach wykazując niewłaściwe zrozumienie swej roli.

Prywatny przemysł cukierniczy w planie 6-letnim

Obserwacja zjawiska stałego zwiększania się konsumpcji artykułów branży cukierniczej na przestrzeni prawie roku, niesłabnącego nawet w okresie sezonu owocowego — nasuwa myśl konieczności przeprowadzenia prób analizy tego zagadnienia.

Rozważanie tego zjawiska jest jeszcze bardziej interesujące, jeśli studiujemy plany 6-letnie przemysłu spożywczego. Toteż poniższy krótki rzut oka na to zagadnienie może wywołać ciekawe uwagi, które będzie można w praktyce zużytkować.

W branży cukierniczej odbywa się produkcja trzech grup towarowych, a to:

1. cukierków twardych, nadziewanych i innych,
2. czekolady i wyrobów czekoladowych,
3. pieczywa cukierniczego.

Obecna konsumpcja wyrobów branży cukierniczej, według danych rynkowych, podlega stałej wyższości. Sektory: uspołeczniony jak również prywatny, nie są w możności wystarczająco w pełnym asortymencie zaspokoić zapotrzebowania rynku. Konsumpcja w grupie cukierków, mimo sezonu owocowego, nie uległa zahamowaniu, to samo obserwuje się w grupie czekoladowej. Pieczywo cukiernicze w nasileniu konsumpcji ma specjalną pozycję. Zamówień w wysokości kilkumiesięcznej produkcji fabryki nie są w stanie wykonać. Zapotrzebowanie na pieczywo cukiernicze zwiększa się w dalszym ciągu, zwłaszcza przy artykułach, stojących jakościowo na odpowiednim poziomie. Tutaj wysokość zamówień o wiele przewyższa możliwości produkcyjne fabryk.

Zwiększanie się konsumpcji działu wyrobów cukierniczych opiera się między innymi na dwóch zasadniczych czynnikach:

- a) na stałym zwiększaniu się siły nabywczej mas pracujących w mieście i na wsi,
- b) na upowszechnieniu wśród szerokiego ogółu całego wachlarza towarowego tej branży przez:

1. udostępnienie nabywania (należyta dystrybucja, zwłaszcza na wsi).
2. uświadomienie co do wartości zdrowotnej i odżywczej jej produktów.

Jeżeli chodzi o nasycenie naszego rynku, to należy przypuścić że długo jeszcze nie będziemy mogli osiągnąć takiego stanu produkcji, któryby mógł zaspokoić pełne zapotrzebowanie konsumenta. Naturalnie przyjmując, że rozwój tych branż idzie nie tylko w kierunku ilościowym, ale również jakościowym i asortymentowym.

Czy słusznym jest takie twierdzenie — najlepiej uciec się do argumentacji cyfrowej.

Bratnia Czechosłowacja konsumowała przed wojną:

- cukierków, rocznie na głowę — kg 4,30,
- czekolady, rocznie na głowę — kg 0,70,
- pieczywa cukierniczego, rocznie na głowę — kg 3,20.

Cyfrы naszej konsumpcji obecnej i planowanej w roku 1955 dałoby odlegają od cyfr sąsiada.

często aktywność. Zamierzona reforma, w drodze nadania nowych statutów zrzeszeniom, idzie w kierunku zastąpienia dotychczasowego mieszanego 1- i 2-stopniowego systemu organizacyjnego, jednolicie jednostopniowym, — tj. ogólnopolskimi zrzeszeniami dla każdej z 19 branż, z podbudową w terenie przez oddziały względnie delegatury, z jednoczesnym zlikwidowaniem zrzeszeń terenowych.

3) **Surowce.** Drogą odpowiedniej polityki w dziedzinie rozdzielnictwa surowców zamierza się realizować przewodnią myśl, wypowiedzianą powyżej, iż wytwórczość prywatna ma być uzupełnieniem produkcji państwowej i spółdzielczej. Surowce reglamentowane, w zasadzie deficytowe, przydzielane są w pewnej kolejności z uwzględnieniem koniecznej hierarchii potrzeb gospodarczych. W ten sposób wyeliminowane zostały momenty spekulacyjne, możliwe przy sprzedaży na rynek niekontrolowany.

Drogą właściwego ustawienia wytwórczości prywatnej i stopniowego kurczenia się placówek kapitalistycznych, a powstawania w ich miejsce warsztatów pracy uspołecznionej osiąga się warunki dla realizacji programu, opartego o zasady marksistowsko-leninowskie. Zauważyć jednak należy, że proces likwidacji zakładów kapitalistycznych, a w miejsce ich powstanie placówek uspołecznionych nie odbywa się zawsze celowo i równomiernie. W wielu wypadkach równowaga ta jest naruszana przez szybszy proces kurczenia się zakładów prywatnych, niż powstawania spółdzielni, co wywołuje pewne zakłócenia w życiu gospodarczym, przez powstawanie w niektórych dziedzinach braku dostatecznej ilości towarowej.

| | | I tak konsumpcja na głowę rocznie: | | |
|------------|-----------|------------------------------------|-----------|-----------|
| | | cukierków | czekolady | pieczywo* |
| wyniosła | w 1948 r. | kg 0,86 | 0,10 | 0,10 |
| ma wynosić | w 1949 r. | " 1,0 | 0,14 | 0,15 |
| " | " 1950 r. | " 1,50 | 0,15 | 0,28 |
| " | " 1955 r. | " 1,92 | 0,20 | 0,45 |

Na podstawie porównania cyfr konsumpcji Czechosłowacji i Polski zastanawiamy się, czy cyfry podane w planie 6-letnim są słuszne, czy wszystkie elementy, wpływające na wzrost konsumpcji, zostały przy układaniu planu wzięte pod uwagę.

Nie mając naswietlenia z punktu widzenia wielu zagadnień ekonomiczno - gospodarczych, związanych lub mających wpływ na plany tej branży, trudno wypowiadać zdania krytyki planu 6-letniego tej branży. Wolno jedynie wysunąć przypuszczenie, że cyfry te są „ostrożne”, że konsumpcja będzie daleko wyższa.

JAKIE SĄ WIDOKI NA ZWIĘKSZENIE KONSUMPCJI BRANŻY CUKIERNICZEJ?

1 Powiększająca się siła nabywcza mas pracujących i zapowiedzi Rządu o stałym podwyższaniu poziomu i polepszaniu warunków życia mają zasadniczy wpływ na powiększanie się konsumpcji.

2 Zwiększenie i usprawnienie aparatu dystrybucyjnego państwowego i spółdzielczego spowoduje wybitne powiększenie konsumpcji. Obecny stan ilościowy punktów deficytowej sprzedaży handlu uspołecznionego jest niezwykle mały. Placówki sprzedażne właściwie są porozmieszczone tylko po większych miastach w zupełnie niewystarczających ilościach. Natomiast m. st. miasteczka i wsie są zaniebane pod tym względem i ilość punktów sprzedaży jest znikoma.

Istniejące punkty sprzedaży handlu uspołecznionego są oblegane przez nabywców, którzy tracą czas i wielokrotnie, zniechęcając się, odchodzą z pustymi rękoma. Z drugiej strony — aparat ludzki, obsługujący klientelę, jest przepracowany, nie jest w stanie obsłużyć kupujących należycie, a tym samym cały szereg towarów nie dochodzi do rąk konsumenta. Przyjmując, że ten stan rzeczy ulegnie zmianie na lepsze, automatycznie w miarę poprawiania się działania aparatu dystrybucyjnego nastąpi wzrost konsumpcji, w skali raczej zbliżonej do konsumpcji w innych krajach, a więc Czechosłowacji, Danii.

3 Dostęp konsumenta ze wsi do całego wachlarza towarowego branży cukierniczej w obecnym stanie rzeczy właściwie nie istnieje. Aparat dystrybucyjny Samopomocy Chłopskiej jest w stanie organizacyjnym. Przy istnieniu ca 15.000 wielobranżowych placówek Samopomocy Chłopskiej, przyjmując, że 60% ludności Polski grupuje się na wsi, to w przeliczeniu na jeden punkt sprzedaży wypada około 1.000 ludności. Proporcja ta jest alarmująca, bo aparat dystrybucyjny w tej liczbie może obsłużyć maksymalnie 1/4 ilości ludności (wsi).

Równoległe nasuwa się pytanie, czy aparat dystrybucyjny Samopomocy Chłopskiej zaopatruje w odpowiedni asortyment towarowy swoje detaliczne punkty sprzedaży? Czy stale powiększa wachlarz towarowy branży cukierniczej w swoich sklepach? Opierając się na stanie faktycznym oraz rozumiejąc, że w tym pierwszym okresie organizacyjnym nie sposób było w dysponowanym okresie czasu rozwiązać szereg ważnych problemów, stwierdzić należy, że wobec istnienia wielobranżowych sklepów, asortyment branży cukierniczej w punktach sprzedaży Samopomocy Chłopskiej jest nad wyraz skromny.

Z wyżej poruszonych zagadnień sądzić należy, że odbiorca miejski jest w części zaopatrzony, zaś odbiorca wiejski znikomo w produkty przemysłu cukierniczego.

Powyższe jest dowodem, że dalsze powiększenie konsumpcji jest pewne w miarę rozwiązywania szeregu czekających swojej kolejki problemów.

4 Również wobec stalego polepszenia się jakości i asortymentu naszej produkcji, wobec udoskonalania się naszego aparatu handlu zagranicznego, należy się liczyć z powiększeniem eksportu towarów branży cukierniczej. Zainteresowanie importera zagranicznego polskimi wyrobami cukierniczymi i odpowiednia reklama powinny spowodować wpływanie zamówień zagranicznych, tym bardziej, że zagranica konkretnie interesuje się cukierkami twardymi, czekoladą tabliczkową, a specjalnie pieczywem cukierniczym. Odpowiednio rozwinięty eksport otworzy przed naszym przemysłem cukierniczym nowe pole działania, tym wdzięczniejsze, że poza zwiększeniem produkcji uzyska on potrzebne nam dewizy.

×

Przyjmując cyfry Czechosłowacji za realne dla naszych zmieniających się stosunków gospodarczych, podkreślając niewykorzystanie w 90 procentach chłonnego w najbliższej przyszłości rynku wiejskiego, wobec tego, że konsumenta wiejskiego nauczymy konsumowania szeregu artykułów i udostępnimy mu możliwość bieżącego zaopatrzenia się w nie — dochodzimy do wniosku, że plan 6-letni przyjął cyfry produkcji branży cukierniczej za niskie, tym więcej, że zasadnicze surowce przy produkcji cukierków i pieczywa cukierniczego są pochodzenia krajowego.

Toteż należy przyjąć cyfry planu 6-letniego i przygotować się na przekroczenie ich jeszcze przed rokiem 1955, zwłaszcza, że wzrost konsumpcji będzie postępował stopniowo, sygnalizującą wyżkę.

Planowana produkcja sektora uspołecznionego (S. U.) i prywatnego (S. Pr.) przedstawia się następująco w planie 6-letnim:

| rok | cukierki | | | czekolada | | | pieczywo cukiernicze | | |
|------|----------|--------|--------|-----------|--------|-------|----------------------|--------|--------|
| | S. U. | S. Pr. | Razem | S. U. | S. Pr. | Razem | S. U. | S. Pr. | Razem |
| | t o n y | | | t o n y | | | t o n y | | |
| 1949 | 21.000 | 6.000 | 27.000 | 2.900 | 200 | 3.100 | 1.600 | 1.100 | 2.700 |
| 1950 | 31.000 | 6.000 | 37.000 | 3.000 | 200 | 3.200 | 2.500 | 1.500 | 4.000 |
| 1955 | 42.300 | 6.700 | 50.000 | 5.000 | 200 | 5.200 | 10.000 | 2.500 | 12.500 |

Czy istnieją trudności surowcowe w tych branżach? Niestety tak. Produkcja czekolady jest w najgorszej sytuacji, ponieważ opiera się co najmniej w 50% na surowcach pochodzenia zagranicznego. Również produkcja cukierków i minimalnie produkcja pieczywa cukierniczego, nie mogą się obejść bez pewnej, nie dużej ilości surowców importowanych, jak: olejki, wanilina, kwas cytrynowy.

Zagadnienie uzyskania surowców pochodzenia zagranicznego dla sektora prywatnego można pozostawić prywatnym zakładom, dając im możliwość uruchamiania transakcji awoitowych. W ten sposób odpadnie obciążenie Państwa wydawaniem dewiz na produkcję prywatnego sektora.

Analizując cyfry planu 6-letniego i porównując je ze spożyciem rocznym na głowę w Czechosłowacji, dojść musimy do wniosku, że może nas zaskoczyć zwiększenie konsumpcji ponad plan 6-letni. Należy również wziąć pod uwagę, że niektóre fabryki sektora uspołecznionego, a także i prywatne, już obecnie pracują na dwie zmiany.

Biorąc pod uwagę plany inwestycyjne — zwiększenie zdolności produkcyjnych i istniejące i będące w planach budowy fabryk, cały przemysł cukierniczy może osiągnąć cyfrę 50.000 ton rocznie w roku 1955, łącznie z produkcją sektora prywatnego. Oczywiście, że w wypadku nagłego powiększenia się konsumpcji do cyfr spożycia w Czechosłowacji, stanęlibyśmy wobec problemu nie do rozwiązania.

Cały sektor prywatny, zrzeszony w Związku, grupuje 115 zakładów produkcyjnych o zdolności produkcyjnej ca 15.000 ton rocznie. Wykorzystanie zdolności produkcyjnych wyniosło w roku 1948 — 54%. Rok 1949 włączył prywatny przemysł spożywczy w plan gospodarczy państwowy poprzez zatwierdzenie planów produkcyjnych prywatnego przemysłu.

Pierwsze półrocze przyniosło wykonanie planu tej branży w około 40%. Branża prywatnego przemysłu cukierniczego spełnia pozytywną rolę pomocniczo - uzupełniającą dla sektora uspołecznionego.

Na podstawie przeprowadzonego rozumowania dochodzimy do wniosku, że istnienie branży cukierniczej sektora prywatnego jest ze względu na nieodzowność wykonania choćby tylko planu 6-letniego konieczne.

WL. RUTKOWSKI

Z prac prywatnego przemysłu izolacji i impregnatów budowlanych

W wykonaniu wielkiego 6-letniego planu gospodarczego przemysł prywatny powinien przejąć swoją inicjatywę i wziąć czynny udział w jego realizacji, w ramach wyznaczonych przez właściwe czynniki gospodarcze. Prywatne wytwórnie znajdują pole do działania, jeżeli wykorzystają swoje doświadczenie i wiadomości fachowe do produkowania takich artykułów, które mają uzasadnienie gospodarcze, np. zastępują brakujące na rynku artykuły importowane lub dają potrzebne artykuły nowe.

Wychodząc z założenia, iż osiągnięte na polu gospodarczym datnie wyniki są wspólnym naszym dobrem, Zrzeszenie Prywatnego Przemysłu Wytwórców Izolacji i Impregnatów Budowlanych już w ubiegłym roku wezwało firmy do podjęcia tej akcji, udzielając im swego poparcia i pomocy za aprobatą władz nadzorczych.

Pierwsze wyniki już otrzymaliśmy, a mianowicie:

1. importowane z zagranicy masy izolacyjne plastyczne i specjalne wysokogatunkowe papy produkowane są całkowicie w kraju z własnych surowców;
2. zastosowanie zastępczych środków smoly i lepików przez wykorzystanie i fachowe oczyszczenie odpadów powęglowych i ponaftowych (doświadczenia trwają);
3. wskutek zniszczonych przez okupanta lasów i konieczność zastąpienia w budownictwie drzewa innym artykułem, trzy wytwórnie nasze zaczęły produkować z welny drzewnej impregnowane gotowe segmenty budowlane 2-ch konstrukcji, które w budownictwie szczególnie wiejskim znajdują bardzo szerokie zastosowanie i znacznie oszczędzają zużycie brakujących materiałów drzewnych. Budynki takie już istnieją i uznane są za dobre.
4. wykorzystanie odpadów nienżytkowych skóry i starego obuwia po dokonaniu prób laboratoryjnych dały dodatnie wyniki pozwalające na rozpoczęcie produkcji sztucznej twardej skóry, nadającej się dla celów obuwianych i technicznych przemysłowych.

Nasze Zrzeszenie branżowe podjęło pracę na polu naukowym wykorzystując swoje doświadczenie w oparciu o Instytut Badawczy Budownictwa i rozpracowując sposoby produkcji i zastosowania praktycznego nowych i zastępczych artykułów, przystąpiło do sporządzenia planów i wykresów konstrukcyjnych, które zostaną wydane w formie dzieła i popularnych broszur.

W. ŁODZIŃSKI

HANDEL-CENTRALE HANDLOWE

Sprzedaż i sprzedawca ¹⁾

Handel detaliczny — ostatnie ogniwo podziału towaru pomiędzy konsumentów — jest postawiony na należytych poziomach wtedy, kiedy obsługują go ludzie z odpowiednim wykształceniem fachowym i przygotowaniem praktycznym.

Praktyka daje dobrą znajomość towaru, bliski i trwały kontakt z klientelą rozwija dar spostrzegawczości i znajomości psychologii ludzkiej.

Personel sprzedaży należy przeto stale szkolić i podawać mu nowe wiadomości z dziedziny towarowej i metodyki sprzedaży, aby utrzymać sprzedawców na wysokim poziomie zarówno pod względem wykształcenia branżowego, jak i ogólnego.

Dla zaznajomienia personelu sprzedaży z obowiązkami sprzedawcy, oraz podania zasad, jakimi winni kierować się w swej pracy samodzielni przedsiębiorcy i pracownicy zatrudnieni w przedsiębiorstwach handlowych, drukujemy w kilku kolejnych odcinkach opracowanie DYP. M. FILIPOWSKIEGO, obejmujące obszerną tematykę w skróconej formie, dostępnej dla technicznego wykorzystania w naszym piśmie.

Jeśli podane wiadomości i rady choć w części okażą się pożyteczne — spełnią swoje zadanie, a to jest właśnie ich celem w związku z koniecznością stałego podnoszenia poziomu naszego handlu.

Opracowanie niniejsze ma zarówno znaczenie dla kupców prywatnych, jak i dla zatrudnionych w handlu uspołecznionym.

O powodzeniu w sprzedaży decyduje szereg czynników, dających się sprowadzić do kilku podstawowych prawideł jak:

- 1) jakość towaru,
- 2) organizacja działu sprzedaży,
- 3) sprzedawca.

JAKOŚĆ SPRZEDAWANEGO TOWARU.

Jakość artykułu, który na rynek staramy się wprowadzić, jest czynnikiem decydującym.

Każdy klient — pragnący nabyć dobry towar, zgłosi się zawsze do poważnego sprzedawcy, poważnym zaś sprzedawcą jest ten, który dał się poznać jako człowiek uczciwy, sumienny i staranny.

Znak, jakim opatrzony jest towar, chroni nabywcę od zawodu, daje mu gwarancję pierwszorzędnej dobroci — maksimum korzyści za wyłożony pieniądź, z drugiej strony popularyzuje ten towar i utwierdza jego powodzenie w szerokich masach. Lecz towar sprzedawany w sklepie musi posiadać te wszystkie zalety, jakie sprzedawca reklamuje i poleca.

Przedsiębiorstwa nastawione na doraźny zysk sprzedają towar czasami taniej wprawdzie, ale znacznie niższego i mniej wartościowego gatunku, traktują kupującego jako źródło łatwego zysku i nigdy nie będą w stanie osiągnąć takich rezultatów, jakich spodziewać się zawsze można z przedsiębiorstwa racjonalnie i uczciwie prowadzonego, opartego na zdrowych podstawach, — któremu przyswieca cel służenia szerokim masom ludności.

W dobie zaspakajania wzrastających potrzeb i wymagań świata pracy — nie stać nas na zaprzepaszczenie z trudem zdobytych pieniędzy na kupno towaru o wątpliwej jakości, chociaż o efektywnej nazwie. Taniość nie zawsze idzie w parze z pożytkiem i w rezultacie z reguły jest droższą od towaru dobrego.

Aparat odpowiednio prowadzonych punktów sprzedaży daje odbiorcy rękojmię solidności sprzedawanego artykułu, wielkie możliwości wyboru, daje całkowitą swą odpowiedzialność, przy fachowej i odpowiednio szkolonej obsłudze.

ORGANIZACJA APARATU SPRZEDAŻY

Drugim czynnikiem jest racjonalna organizacja sprzedaży.

Czym większym jest przedsiębiorstwo, tym lepszą, sprężystszą, bardziej zdecydowaną w swych posunięciach musi być jego organizacja sprzedaży. Szybkość obsługi, odpowiedni podział pracy, wszelkie udogodnienia usprawniające sprzedaż, wyspecjalizowany i liczny personel, duża ilość punktów sprzedaży, nadzór ogólny itd. wymagają odpowiedniego, na wysokość zadania stojącego kierownictwa. Drobne niedopatrzenia w obsłudze, w nadzorze, w jakości towaru powodują przykre komplikacje, powtarzające się niezadowolone klienta jest ostrzeżeniem, jest sygnałem alarmującym, że kierownictwo tego działu nie stoi na wysokości zadania.

SPRZEDAWCA

Decydującym bodaj momentem w sprzedaży, szczególnie w sprzedaży detalicznej, jest właściwy dobór materiału ludzkiego — więc sprzedawca. Dobór ten jest szczególnie ważny, jeśli

taki sprzedawca pracuje samodzielnie. O rezultacie pracy punktu sprzedaży nastawionego na sprzedaż detaliczną, o efektach zyskowości — decyduje właściwie sprzedawca. Dlatego szczególną uwagę zwracać należy na właściwy dobór materiału ludzkiego. Winno to być specjalną troską przedsiębiorcy i dlatego dokładna selekcja jest całkowicie usprawiedliwiona. Specjalne szkolenie personelu sprzedaży jest rzeczą bezwzględnie konieczną tym bardziej, że kierownik sprzedaży musi mieć bezwzględną pewność, że reprezentujący go sprzedawca pokładanego w nim zaufania nie zawiedzie.

Był czas, niedawny stosunkowo, kiedy zawód sprzedawcy nie znajdował należytego uznania w społeczeństwie.

Dziś już zdajemy sobie sprawę z wagi i roli, jaka przypadła w udziale w życiu ekonomicznym kraju i społeczeństwa — sprzedawcy. Wymagania, stawiane dawniej sprzedawcy, sprowadzały się do spełniania funkcji raczej mechanicznych, polegających na wydaniu wskazanego przez nabywcę towaru, zapakowaniu i, w rzadkich wypadkach, przyjęciu należności. Dziś to nie wystarcza. Życie postawiło przed sprzedawcą inne zupełnie możliwości pracy, ale zarazem nałożyło na niego szereg obowiązków dawniej nieznanymi lub niedocenianymi.

Obecnie dobry sprzedawca musi posiadać odpowiednie przygotowanie ekonomiczne ogólne, zupełną znajomość swej branży, gruntowne przygotowanie teoretyczne w swym zawodzie, znajomość rynku miejscowego, znajomość konkurencji i metod przez nią stosowanych, znajomość artykułów sprzedawanych i przede wszystkim znajomość obchodzenia się z klientem. Sprzedawca musi więc całkowicie opanować umiejętność, sztukę nieledwie — sprzedawania.

Trudno jest dokładnie i wyczerpująco wyliczyć te wszystkie zalety, jakimi odznaczać się winien dobry sprzedawca, niemniej jednak można podstawowe cechy podkreślić i odpowiednio, pociętnie choćby — oświetlić.

ZALETY SPRZEDAWCY

W handlu — jak zresztą w ogóle w życiu — warunkiem powodzenia jest uczciwość. Nieuczciwy, niesumienny kupiec, sprzedający towary niższej jakości pod inną, lepszą od rzeczywistości marką i po odpowiednio wygórowanej cenie, nigdy nie osiągnie powodzenia na dalszą metę i nigdy cudzym kosztem nie zdoła się wzbogacić. Sporadyczne korzyści, jakie od wypadku do wypadku osiąga, nie będą w stanie dać takich wyników, jakie daje śmiała, uczciwa praca.

Uczciwość w sprzedaży wobec kupującego zasadza się na tym, aby w sprzedawanym towarze nie zachwalać cech, których on nie posiada, nie wmawiać zalet nie istniejących, nie starać się sprzedać towaru klientowi niepotrzebnego, aby tylko otrzymać ekwiwalent w gotówce, lecz należy obsłużyć go w taki sposób, żeby z tej transakcji odbiorca był zadowolony, odniósł należyty pożytek i żeby stał się dla nas stałym klientem w przyszłości.

Powiedział jeden ze znawców przedmiotu, że: „Sprzedawca — jest to pomagać w kupowaniu”. Tę zasadę sprzedawca powinien mieć zawsze w pamięci.

M. FILIPOWSKI

(d. c. n.)

CENY I MARŻE

Herbata importowana

HERBATA LUZEM

Biuro Cen, znak: C-IV-B-35c/26 zatwierdziło ceny na herbatę importowaną:

| Lp. | Artykuł i gatunek | C e n y | | |
|-----|-------------------------------------|-------------------------------|-------------|--------------------------|
| | | Własna Centrali z marżą Zbytu | Hurtowa 10% | Detaliczna na z marż 30% |
| 1. | Nr 101 Jawa Or. Pek. Goenoong Blas | 2.937 | 3.231 | 4.200 |
| 2. | Nr 106 Jawa Br. Or. Pek. Tjiowattee | 2.937 | 3.231 | 4.200 |
| 3. | Nr 114 Assam Or. Pek. Seleugoolie | 2.937 | 3.231 | 4.200 |
| 4. | Nr 115 Cejlon Or. Pek. Hupegalla | 2.937 | 3.231 | 4.200 |

HERBATA PACZKOWANA

| Lp. | G a t u n e k | Cena detaliczna | | |
|-----|--|-----------------|-------------------|-------------------|
| | | za 1 kg | za 1 paczkę 50 g. | za 1 paczkę 25 g. |
| 1. | Gatunek „India” mieszanka w stosunku: 1 część herbaty Nr 115 (Cejlon Or. Pek.), 3 części herbaty Nr 101, 106 i 114 | 4.440 | 220 | 110 |
| 2. | Gatunek „Cejlon” mieszanka w stosunku: 1 część herbaty Nr 115, 2 części herbaty Nr 101, 106 i 114 | 4.800 | 240 | 120 |

ZARZĄDZENIA OGÓLNE

1) Do obrotu handlowego — luzem dopuszcza się do czasu zorganizowania własnej paczkowni jeden gatunek herbaty „Cejlon”, który może rozprowadzać Państwowa Centrala Handlowa, zaś „Społem” rozprowadza wyłącznie herbatę paczkowaną „India” i „Cejlon”.

2) Jednak w wypadku dostaw przez „Społem” herbaty dla domów wezasowych, pensjonatów, szpitali i innych jednostek skoszaryowanych, dopuszcza się sprzedaż herbaty gatunku „Cejlon” luzem po cenach ustalonych dla P.C.H.,

Winogrona importowane

Biuro Cen pismem z dnia 3.9.1949 r., znak: C-IV-B-35 — c/27 zatwierdziło ceny winogron importowanych z Bulgarii i Węgier:

Cena hurtowa — zł 246 za 1 kg w całym kraju brutto za netto.

Cena hurtowa — zł 276 za 1 kg netto w całym kraju.

Cena detaliczna dla konsumenta zł 350 za 1 kg i zaokrąglona w całym kraju.

Wino Vermouth

Biuro Cen pismem z dn. 6.IX.1949 r., znak: C-IV-A-25 zatwierdziło ceny fabryczne wina Vermouth, produkowanego przez Wytwórnę Win i Soków J. Grzybowska i St. Cepak w Zielonej Górze w wysokości zł 580,— za 1 but. loco fabryka.

Ceny powyższe wchodzi w życie z dniem ogłoszenia.

Artykuły dentystyczne

Biuro Cen pismem z dn. 6.IX.1949 r., znak: C-IV-B-460/28 zatwierdziło ceny detaliczne wyrobów dentystycznych fabryki państwowej (Boryszek):

| Lp. | A r t y k u ł | jedn. | Cena detaliczna zł |
|-----|---|--------|--------------------|
| 1. | Cement do K.I.M. wolno i szybko schnący | porcja | 1.005 |
| 2. | Durophan | kg | 240 |
| 3. | Dentyna wyciski | porcja | 275 |
| 4. | Gips wyciskowy „Ideal” | kg | 155 |
| 5. | Cement „Molarit” | porcja | 1.280 |
| 6. | Oxpara | „ | 795 |

Ceny powyższe obowiązują od dnia 1.IX.1949 r.

Masło mleczarskie

Ustalono detaliczne ceny maksymalne masła mleczarskiego, obowiązujące od dnia 15.IX.1949 r.:

1) Woj. Białystok, Olsztyn, Lublin, Bydgoszcz i Poznań — zł 640,—.

2) Woj. Kielce, Rzeszów, Szczecin, Gdańsk, Łódź, Kraków, Warszawa, Wrocław, Katowice, m. Łódź i m. st. Warszawa — zł 660,—.

Sery dojrzale

Ustalono detaliczne ceny maksymalne serów dojrzalych obowiązujące od 15.IX.1949 r.:

| Typ sera | Gatunek | Cena za 1 kg |
|--------------------------|---------|--------------|
| Ementalski i Groyer | I. | 950,— |
| | II. | 860,— |
| | III. | 760,— |
| | IV. | 570,— |
| Edamski i inne tego typu | I. | 650,— |
| | II. | 580,— |
| | III. | 520,— |
| | IV. | 390,— |
| Tylżycki | I. | 580,— |
| | II. | 520,— |
| | III. | 470,— |
| | IV. | 350,— |
| Salami i Trapistów | I. | 500,— |
| | II. | 450,— |
| | III. | 400,— |
| | IV. | 300,— |
| Miękkie | I. | 410,— |
| | II. | 370,— |
| | III. | 330,— |
| | IV. | 250,— |

Zwierzyna łowna

Biuro Cen, znak: C-II-C-46/51 zatwierdziło ceny na dziczyznę łowną, przeznaczoną na eksport, jakie Spółdzielnia „Jedność Łowicka” będzie płaciła członkom Polskiego Związku Łowickiego, a mianowicie:

- 1) za 1 sztukę zająca żywego, odławianego na obcym terenie, kosztem i przy pomocy personelu Spółdzielni — zł 1.000,—
- 2) za 1 szt. zająca bitego przeciętnej wagi 3,5 kg — zł 550,—
- 3) za 1 kg grubej dziczyzny (dziki, jelenie) — zł 200,—
- 4) za 1 sztukę kuropatwy młódki — zł 250,—
- 5) za 1 sztukę królika dzikiego bitego — zł 275,—

Cennik przemysłu elektrotechnicznego

Cennik detaliczny Nr 73, wydany przez Biuro Sprzedaży Sprzętu Radiotechnicznego i Lamp Elektrycznych w Warszawie, ul. Łwowska 9, obejmuje żarówki oświetleniowe i specjalne:

akumulatorowe, do aparatów drażkowych, choinkowe, górnicze, iluminacyjne, do latarek kieszonkowych, lotnicze, do maszyn do szycia, odporne na wstrząsy, oświetleniowe, oszczędnościowe, parowozowe, parowozowe reflektorowe, reflektorowe elektrotrakcyjne, rowerowe, nurkowe, samochodowe — kontrolne, w kształcie kuli, sufitowe, stropowe reflektorowe jednoświatłowe i dwuświatłowe, do skał radiowych, do specjalnych zastosowań, sygnalizacyjne, do sygnałów i zwrotnic, świecowe, standardowe do latarek kieszonkowych, do tablic rozdzielczych, telefoniczne, teletechniczne, wagonowe, do wskazywania natężenia prądu, wystawowe: półustrzane, przezroczyste i zewnętrzno - malowane.

Przy zakupie żarówek w ilościach hurtowych od cen detalicznych Centrala Handlowa udziela rabatu w wysokości 22%. Żarówki na inne napięcia nie objęte cennikiem oferuje się na zapytanie doliczając 10%. Za kolorowanie żarówek liczy się 17% brutto od sztuki. Ceny żarówek rozumie się z trzonkiem podanym w katalogu lub cenniku. Za trzonek nie objęty katalogiem dolicza się 8 zł brutto od sztuki. Za cechowanie żarówek specjalnym znakiem liczy się 5 zł — brutto od sztuki.

Sprzedaz prowadzi hurtownie i sklepy detaliczne C.H.P.E. na terenie całego kraju. Informacje odnośnie składania zamówień podane są w Informatorze Handlowym C.H.P.E.

Cennik Nr 73 a na sprzęt radiotechniczny obejmuje: części do głośników, części zamienne, głośniki, lampy radiowe, mikrofony, odbiorniki radiofoniczne, patefony elektryczne, radiostacje nadawczo - odbiorcze, sprzęt wyposażeniowy do odbiorników, urządzenia specjalne, głośnikowe, wzmacniacze.

Rabaty dla cen detalicznych wynoszą:

11% od nadajników i odbiorników radiowych, wzmacniaczy i patefonów elektrycznych.

22% od sprzętu wyposażeniowego i części od odbiorników radiowych, wzmacniaczy i patefonów elektrycznych.

USTAWODAWSTWO GOSPODARCZO-SKARBOWE

Opodatkowanie komiwojażerów

Sprawa opodatkowania komiwojażerów budzi ciągle jeszcze poważne wątpliwości, a to w związku z postanowieniem rozporządzenia wykonawczego do ustawy o podatku od wynagrodzeń, mocą którego to rozporządzenia Minister Skarbu uznał wynagrodzenia pobierane przez komiwojażerów za podlegające podatkowi od wynagrodzeń. Na tle tego przepisu powstało szereg kwestii i wątpliwości, które postaramy się wyjaśnić w ramach niniejszego artykułu.*)

1. Pierwsze pytanie jakie się wylania na tle zagadnienia opodatkowania komiwojażerów — to kwestia, czy komiwojażerowie podlegają podatkowi od wynagrodzeń, czy też podatkowi dochodowemu.

Odpowiadając na to pytanie należy rozważyć co następuje, na mocy przepisów art. 4 ust. 3 ustawy o podatku od wynagrodzeń Minister Skarbu został upoważniony do uznawania wynagrodzeń otrzymywanych przez inne osoby, aniżeli wymienione w ustawie, za podlegające podatkowi od wynagrodzeń. Minister Skarbu skorzystał z tego upoważnienia i w rozporządzeniu z dnia 17.III.1949 r. uznał wynagrodzenia szeregu osób za podlegające podatkowi od wynagrodzeń; między innymi Minister Skarbu w cytowanym rozporządzeniu uznał, że wynagrodzenia otrzymywane przez komiwojażerów podlegają podatkowi od wynagrodzeń. Konsekwencją opodatkowania tych wynagrodzeń podatkiem od wynagrodzeń — jest zwolnienie tych sum od podatku dochodowego, a to na zasadzie art. 12 pkt. 2 dekretu o podatku dochodowym, który zwalnia od tego podatku przychody podlegające przepisom o podatku od wynagrodzeń.

2. Drugie pytanie jakie się wylania w związku z kwestią opodatkowania komiwojażerów — to zagadnienie, czy podlegają oni podatkowi od wynagrodzeń i obowiązkowi wykupienia karty rejestracyjnej. Wątpliwość powstająca na tym tle jest tym większa, że dekret o podatku od wynagrodzeń w art. 26 wymienia w tabeli opłat za karty rejestracyjne pomocników podróżujących, jako zobowiązanych do wykupienia karty rejestracyjnej, a rozporządzenie wykonawcze do dekretu o podatku obrotowym w § 137 podaje definicję komiwojażerów, wyjaśniając, że są to osoby, zbierające zamówienia na podstawie próbek, wzorów lub cenników dla przedsiębiorstw handlowych lub przemysłowych.

Mimo tych — zdawałoby się wyraźnych przepisów dekretu o podatku obrotowym — stanąć należy jednak na stanowisku, że komiwojażerowie nie mają obecnie obowiązku ani płacenia podatku obrotowego, ani wykupienia karty rejestracyjnej. Do wysunięcia takiego wniosku skłania następujące rozumowanie: z mocy art. 4 pkt. 36 dekretu o podatku obrotowym wolne są od tego podatku świadczenia, spełniane za wynagrodzeniem, od którego mają zastosowanie przepisy o podatku od wynagrodzeń. Ponieważ zaś, jak wyjaśniono wyżej wynagrodzenie komiwojażerów podlega podatkowi od wynagrodzeń, przeto jest ono wolne od podatku obrotowego. Konsekwencją zwolnienia wynagrodzeń komiwojażerów od podatku obrotowego jest zwolnienie ich od obowiązku wykupienia kart rejestracyjnych. Wykupienie bowiem karty rejestracyjnej jest jedynie corocznym zgłoszeniem obowiązku podatkowego w zakresie podatku obrotowego; jeżeli więc, jak to wyjaśniono wyżej, komiwojażer nie ma obowiązku w zakresie podatku obrotowego, przeto wolny jest również od obowiązku wykupienia karty rejestracyjnej.

3. Trzecia kwestia, jaką należy wyjaśnić na tle nowej sytuacji prawnopodatkowej komiwojażerów — to sprawa ich ubezpieczenia w zakresie ubezpieczeń społecznych. Ustawa o ubezpieczeniu społecznym stanowi, że obowiązkowi ubezpieczenia podlegają wszystkie osoby, pozostające w stosunku pracy najemnej lub stosunku służbowym. Należy więc pod tym kątem widzenia zbadać sytuację prawną komiwojażerów.

W pierwszej mierze trzeba wyjaśnić i podkreślić, że o tym, czy ktoś podlega obowiązkowi ubezpieczenia, czy też od tego obowiązku jest zwolniony decyduje nie stosunek komiwojażera do Skarbu Państwa określony na podstawie przepisów podatkowych, lecz charakter umowy, wiążącej go z tym przedsiębiorstwem, na rzecz którego komiwojażer pracuje. Fakt, iż wynagrodzenie komiwojażera zostało uznane za podlegające podatkowi od wynagrodzeń — nie wprowadziło przecież żadnej zmiany do charakteru

umowy wiążącej komiwojażera z przedsiębiorcą. Należy pamiętać, że zakres działania podatku od wynagrodzeń został ostatnio rozszerzony, tak że podatkowi temu podlegają nie tylko wynagrodzenia wynikające z umowy o pracę lub ze stosunku służbowego, lecz nadto jeszcze inne wynagrodzenia w ustawie wyliczone, mimo, że nie wynikają one z umowy o pracę. Dlatego też wprowadzenie automatyzmu w zakresie obowiązku ubezpieczenia wszystkich tych, którzy podlegają podatkowi od wynagrodzeń — nie jest prawnie uzasadnione, ponieważ zakres działania ustawy o ubezpieczeniu społecznym jest węższy od obecnego zakresu działania ustawy o podatku od wynagrodzeń. Za słusnością tego stanowiska przemawia dodatkowo ta okoliczność, że przecież jest cały szereg innych osób, których wynagrodzenia podlegają podatkowi od wynagrodzeń, a jednak napewno nie podlegają one obowiązkowi ubezpieczenia.

Tak więc ustalwszy, że przepisy podatkowe nie mają wpływu na kwestię obowiązku ubezpieczenia, zająć się należy kwestią oceny stosunku łączącego komiwojażera z przedsiębiorcą. Czy jest to stosunek pracy najemnej, skutkujący obowiązkiem ubezpieczenia?

Istota stosunku pracy najemnej, skutkującej obowiązkiem ubezpieczenia była już niejednokrotnie tematem wnikliwych rozważań. Na ich tle można ustalić, że najistotniejszą cechą stosunku umowy o pracę jest zależność pracownika od pracodawcy oraz obciążenie ryzykiem nie pracownika lecz pracodawcy. Dlatego też komiwojażerowie, którzy nie są skrupowani czasem, ponoszą kosztą handlowe i osiągają dochody zależne od wyników swej pracy nie są pracownikami (Orzeczenie Sądu Najwyższego 174/33). Nie uzasadnia zaliczenia do pracowników zgłaszanie się komiwojażerów w pewnych określonych godzinach do biura, podporządkowanie się pewnemu regulaminowi czy kontroli, koniecznej ze względu na charakter i cele przedsiębiorstwa (Orzeczenie Sądu Najwyższego Nr. 17/35). Ryzyko, stanowiące jedną z cech niezależności pracy, nie polega na tym, w jaki sposób i kiedy komiwojażer otrzymuje swe wynagrodzenie w formie prowizji, lecz na tym, że wynagrodzenie jego jest uzależnione nie od nakładu pracy, lecz od jej rezultatu, który może być niewspółmierny z ilością włożonej pracy. Zakaz sprzedaży artykułów konkurencyjnych nie stanowi o zależności służbowej (Orzeczenie Sądu Naj. Nr. OSP XII-50).

Na tle powyższych wyjaśnień Sądu Najwyższego, stanowiących ilustrację stosunku łączącego komiwojażera z przedsiębiorcą można więc ustalić, że jeśli komiwojażer ponosi finansowe ryzyko pracy, otrzymuje zapłatę wedle wyników, choćby wyniki te osiągnął bez pracy, a nie otrzymuje zapłaty, choćby istotnie pracę wykonał — to przy braku zależności służbowej — nie zachodzi tu umowa o pracę.

W oparciu o powyższe można więc ustalić że:

- a) fakt płacenia przez komiwojażerów podatku od wynagrodzeń sam przez się nie pociąga za sobą obowiązku ubezpieczenia,
- b) komiwojażer z reguły nie pozostaje z przedsiębiorcą w stosunku pracy najemnej i dlatego z reguły ubezpieczeniu nie podlega,
- c) nie jest wykluczone takie ułożenie stosunku pomiędzy komiwojażerem, a przedsiębiorcą, że będzie to stosunek pracy najemnej, skutkujący obowiązkiem ubezpieczenia.

4. Ostatnia wreszcie kwestia, jaka wylania się na tle sytuacji prawnej komiwojażerów to zagadnienie, w jakiej wysokości winni oni płacić komorne.

Na to pytanie daje nam odpowiedź przepis art. 3 ust. 1 lit. a) dekretu o najmie lokali, który w łączności z ust. 2 art. 3 tegoż dekretu stanowi, że czynsz w dotychczasowej wysokości, a więc czynsz niepodwyższony płacą m. in. osoby, których główną podstawą utrzymania jest stosunek pracy najemnej. Należy zwrócić uwagę, że powyższe przepisy nie mówią o tym, że czynsz w dotychczasowej wysokości płacą osoby, które opłacają podatek od wynagrodzeń, lecz osoby pozostające w stosunku pracy najemnej. Tak więc jak dla kwestii obowiązku ubezpieczenia, tak i dla kwestii określenia wysokości komornego fakt opłacania podatku od wynagrodzeń jest obojętny. Rozstrzygającym jest charakter stosunku łączącego komiwojażera z przedsiębiorcą. Ponieważ zaś wyjaśniliśmy powyżej, że stosunek ten z reguły nie jest stosunkiem pracy najemnej, przeto konsekwentnie uznać należy, że komiwojażerowie obowiązani są do opłacania czynszu w wysokości ustalonej w dekrecie o najmie lokali

L. GRABOWSKI

* Por. OTG nr 23 str. 10.

Prawnik radzi...

W rubryce tej zamieszczamy w kolejności zgłoszeń odpowiedzi na zapytania Prenumeratorów, które należy kierować: **Poznań, Mickiewicza 31** (sprawy dotyczące zagadnień skarbowo-podatkowych) lub **Warszawa, Flory 3** (inne zagadnienia prawne).

REDAKCJA

Obrot bezgotówkowy

**BIURO REWIZYJNO - BUCHALTE-
RYJNE — POZNAŃ** zgłasza wątpliwość
co do informacji udzielonej w Nr 23 OTG
w sprawie obrotu bezgotówkowego.

W informacji tej (str. 15) powiedziane jest dosłownie: „Oczywiście sztuczne rozdzielanie wpłat lub wypłat celem zmniejszenia poszczególnych wpłat czy wypłat do sum mniejszych niż 30.000 zł będzie uważane za przekroczenie przepisów o obrocie bezgotówkowym”. Zdawałoby się, że tekst powyższy jest zupełnie jasny i zrozumiały. Chodzi oczywiście o transakcje, przekraczającą 30.000 zł, a regulowaną dla uniknięcia obrotu bezgotówkowego w dwóch sumach, tak aby żadna z nich nie przekroczyła kwoty 30.000 zł. Czytelnik nasz natomiast ma zamartwienie z takimi wypadkami, kiedy będą zawierane dwie oddzielne transakcje, oddzielnie fakturowane i oddzielnie regulowane, a nie przekraczające 30.000 zł każda z nich. Oczywiście, że jeżeli faktycznie będą to dwie oddzielne transakcje — to nie ma powodów do obaw o stosowaniu sankcji z ustawy o obrocie bezgotówkowym. Jeżeli jednak będzie to jedna transakcja sztucznie rozbita na dwie faktury — mogą już powstać komplikacje. Trudno jest ustalić w jakich wypadkach dwie oddzielnie fakturowane transakcje stanowią faktycznie jedną, sztucznie rozbitą a kiedy mamy do czynienia z dwoma transakcjami. Jest to kwestia faktu. Logika sama wskazuje, że jeżeli kupiec zakupuje u drugiego kupca w jednym i tym samym dniu ten sam towar dwukrotnie — to mamy tu do czynienia najprawdopodobniej z sztucznym rozbitiem transakcji, co jednak nie wyklucza dowodu przeciwnego. W każdym razie nie możemy doradzać naszym czytelnikom zakupywania towarów u jednego i tego samego dostawcy w ciągu tego samego dnia, tego samego towaru za dwoma lub trzema fakturami.

W sprawie podatku od wynagrodzeń wyjaśniamy, że stosownie do art. 14 ust. 1, pkt. 2 ustawy o podatku od wynagrodzeń zwyczajka rodzinna obowiązuje w warunkach w przepisie tym określonych osoby żonate lub zamężne. Osoba zamężna lub żonata jest osobą pozostającą w nierozwiązanym względnie nieunieważnionym związku małżeńskim. Jeżeli ustawa mówi, że zwyczajem rodzinnym podlegają osoby „żonate i zamężne” — to jasne jest, że zwyczajem takim podlegają oboje małżonkowie, gdyż w każdym istniejącym związku małżeńskim mąż jest „żonaty”, a żona „zamężna”.

(Gr.)

Praca dorywczą a Ub. Społ.

E. M., KRAKÓW. — zapytuje: 1) Czy pracze, która pierze od szeregu lat u tego samego pracodawcy, każdego miesiąca przez 2 dni i za każdym razem zostaje zglo-

szona do Ubezpieczalni Społecznej, należy wypłacić w okresie ciąży odszkodowanie łącznie z 3 miesięcznym okresem ochronnym oraz czy praczki tej nie można zwolnić w tym okresie z pracy?

Przed wszystkim należy stwierdzić, że w niniejszym wypadku między praczką a obywatelem nie zawiązuje się umowa o pracę, lecz umowa o dzieło, dlatego też nie ma zastosowania art. 16 ustawy z dn. 27 1924 r. w przedmiocie pracy młodocianych i kobiet w brzmieniu dekretu z dn. 28.4 1948 — (Dz. U. R. P. Nr 27, poz. 182).

Gdyby nawet przyjąć, że strony wiąże umowa o pracę, to skoro zawiera się ją za każdym razem na ściśle określony czas 2 dni i nie przekracza ona nigdy okresu 3 miesięcy pracy, pracodawcy wolno rozwiązać taką umowę, mimo ciąży z upływem umówionego okresu pracy, tj. po upływie 2 dni (art. 16, ust. 3 cyt. dekretu).

Biorąc pod uwagę fakt, że praczka oddaje swe usługi kilku wzgl. kilkunastu pracodawcom, mogłaby ona, gdyby uznać jej pretensje za uzasadnione żądać od każdego z nich wynagrodzenia za pracę w okresie przysługujących jej przerw, co znów sprzeciwiałoby się dobremu obyczajom.

2) Czy krawcowa, która szyla bieliznę w domu przez okres 2 tygodni, może żądać aby nie zwalniano jej z pracy wzgl. wypłacono jej odszkodowanie, skoro znajduje się w siódmym miesiącu ciąży?

Odpowiedź taka sama jak pod 1).

3) Czy pracownica, która pracowała sezonowo przez 1 miesiąc, a następnie pracowała z przerwami (przez 5 miesięcy 45 dni) nie można wypowiedzieć umowy o pracę, skoro niebawem ma nastąpić rozwiązanie?

W tym wypadku, mimo tego, że pracownica nie przepracowała jeszcze 3 miesięcy w tym samym zakładzie pracy, nie można jej wypowiedzieć umowy o pracę, gdyż umowa, która wygasłaby w okresie czterech miesięcy przed porodem, jeżeli została zawarta na czas określony lub na okres wykonania określonej roboty, ulega przedłużeniu do dnia porodu (art. 16, ust. 4 dekretu).

Wobec tego w konkretnym wypadku należy zapłacić pracownicy wynagrodzenie do dnia porodu dając jej przed porodem przysługujący urlop w ilości co najmniej 2 tygodni (art. 16, ust. 2 cyt. dekretu).

(FD)

Urlopy

JADWIGA S., PABIANICE — zapytuje: 1) Czy pracownikowi, który rozpoczął pracować w dniu 1 lipca 1948 r. przysługuje prawo do urlopu 2-tygodniowego w 1949 r. za rok 1948 i miesięczny urlop w 1949 r. za tenże rok?

2) Jeżeli w wypadku opisanym w punkcie 1) przysługuje pracownikowi urlop za rok 1948, czy żądanie od pracodawcy udzie-

lenia tego urlopu w lecie 1949 r. nie będzie przedawnione?

3) Czy pracodawca może przesunąć pracownikowi urlop na miesiące listopad i grudzień z powodu nawału pracy w przedsiębiorstwie?

ad 1) W podanym stanie faktycznym pracownik umysłowy nabył prawo do 2-tygodniowego urlopu z dniem 1 stycznia 1949 r. Jeżeli pracownik wykorzystał ten urlop do 30 czerwca 1949 r. to po tym terminie przysługuje mu tylko prawo do dalszego 2-tygodniowego urlopu. Jeżeli natomiast pracownik ten po 1 stycznia 1949 r. nie otrzymał 2-tygodniowego urlopu, to po 30 czerwca 1949 r. przysługuje mu urlop jednomiesięczny.

ad 2) Ponieważ urlop ten przysługuje pracownikowi dopiero z dniem 1 stycznia 1949 r. może on wykorzystać go w ciągu całego roku 1949 z wyjątkiem miesięcy, o których będzie mowa w p. ad 3).

ad 3) Nie można udzielać pracownikowi urlopów w marcu i listopadzie, chyba, że pracownik zgłosi życzenie skorzystania z urlopu w tych właśnie miesiącach.

Na postawione więc pytanie należy odpowiedzieć, że pracodawca nie może udzielić pracownikowi urlopu w listopadzie bez jego zgody, natomiast udzielenie urlopu w grudniu jest dopuszczalne.

(FD)

**

„URLOPY” — zapytuje ile urlopu należy się pracownikowi umysłowemu za rok 1948 i ile za rok 1949, o ile tenże rozpoczął pracę 1 czerwca 1948 r.?

Z dniem 1 grudnia 1948 r. nabywa tenże pracownik prawo do 2-tygodniowego urlopu, który jednakże musiał rozpocząć przed 31 grudnia 1948 r. (§ 8 rozporządzenia z dn. 11.6.1923 — Dz. U. R. P. Nr 62, poz. 464).

Z dniem 1 czerwca 1949 r. nabywa pracownik prawo do jednomiesięcznego urlopu.

Gdyby jednakże w podanym w pytaniu wypadku pracownik nie rozpoczął w grudniu 1948 r. urlopu bez winy pracodawcy, przysługuje mu w roku 1949 i to z dniem 1 czerwca prawo do 1-miesięcznego urlopu. Urlop za rok 1948 w tym wypadku przepada.

(FD)

Wynagrodzenie księgowych w handlu

S. HE CZKO — BYTOM, zapytuje, dlaczego jemu, jako księgowemu dorywczemu zatrudnionemu w przedsiębiorstwie handlowym, nie wyrównano pensji od 1.IV.

Układ zbiorowy pracy dla handlu prywatnego istotnie obejmuje swym zasięgiem tylko pracowników stale zatrudnionych. W opracowaniu jest protokół dodatkowy do układu, który sprawę osób o niepełnym zatrudnieniu w przedsiębiorstwie ma ostatecznie uregulować — do tychczas jednak protokół taki nie został podpisany. O ile uważa Pan, że wynagrodzenie Pana jest ustalane w sposób krzywdzący Pana, zgodnie z brzmieniem art. 54 układu, o ile sporu nie załatwi Pan z pracodawcą polubownie, może Pan interweniować u Obwodowego Inspektora Pracy.

K. J.

Bilansówki

MIRA — ELBLĄG — zapytuje, czy księzkowemu należy się bilansowe, jeśli w umowie o pracę tego wynagrodzenia nie przewidziano?

W danym wypadku księzkowemu nie należy się bilansowe, chyba, że odnośna umo-

wa zbiorowa takie wynagrodzenie przewiduje.

Czy okres 3-tygodniowych czasów leczniczych zalicza się do urlopu wypoczynkowego, czy też nie?

Skoro pracownik przebywa w sanatorium i w tym okresie leczy się, nie można tego okresu zaliczać do urlopu wypoczynkowego. Jest to interpretacja zgodna z art. 29, p. 4 układu zbiorowego dla prywatnych przedsiębiorstw przemysłowych. (RD)

Obrót bezgotówkowy

„FUJOT” — WALBRZYCH zapytuje, czy wolno jest uczestnikowi obrotu bezgotówkowego zapłacić swemu personelowi składającemu się z trzech osób łącznie 35.000.— zł. miesięcznie gotówką, czy też musi on pobrać na ten cel pieniądze z banku; zapytuje również czy uczestnik obrotu bezgotówkowego zakupując towar za 120.000.— zł. może zapłacić czekiem rozrachunkowym 100.000.— zł. i gotówką 20.000 złotych.

Stosownie do postanowień art. 8 ust. 2 pkt. 1 ustawy o obowiązku uczestniczenia w obrocie bezgotówkowym wypłaty wszelkiego rodzaju wynagrodzeń za pracę nie mogą być dokonywane z wpływów gotówkowych i pogotowia kasowego uczestnika obrotu bezgotówkowego, lecz jedynie ze środków otrzymanych na ten cel z banku lub spółdzielni kredytowej. Jeżeli uczestnik obrotu bezgotówkowego dokonywuje zakupu towaru u innego uczestnika obrotu bezgotówkowego za sumę np. 120.000.— zł. to nie może on rozdzielać zapłaty w ten sposób, że kwotę 100.000.— zł. zapłaci on czekiem rozrachunkowym a resztę gotówką. Cała należność powinna być uregulowana w trybie obrotu bezgotówkowego.

Utrzymanie dróg

K. SEIDLER — SIERAKOW zapytuje, czy obowiązany jest płacić podatek od nadmiernego zużycia dróg. Pytający jest właścicielem młyna i nie posiada żadnych własnych środków lokomocji.

Kwestię opłat na utrzymanie dróg od osób nadmiernie zużywających te drogi reguluje art. 16 dekretu o finansach komunalnych. Przepis ten stanowi, że związki samorządowe (gminy) mogą pobierać opłaty od osób nadmiernie zużywających drogi. Opłaty takie mogą być pobierane na zasadzie uchwały właściwej Rady Narodowej z tym, że uchwała ta/powinna być zatwierdzona przez prezydium Rady Narodowej wyższego rzędu (Prezydium Powiatowej Rady Narodowej). Omawiany przepis określa, kogo należy uważać za osobę nadmiernie zużywającą drogi. Ta kwestia powinna być określona w uchwale Rady Narodowej wprowadzającej te opłaty. W każdym razie dla obciążenia kogoś tymi opłatami nie jest konieczne, aby osoba ta posiadała własne środki lokomocji.

Zaznaczyć również należy, że w rozporządzeniu Ministra Spraw Wewnętrznych z dnia 20 kwietnia 1939 r. o specjalnych dopłatach drogowych (Dz. U. R. P. Nr. 38, z roku 1939 poz. 253) przewidziane jest, że za osoby nadmiernie zużywające drogi uważa się właścicieli przedsiębiorstw przemysłowych (m. in. i młynów), o ile przewozy dokonywane trakcją konną przez te przed-

siębiorstwa lub zakłady, bądź też przez osoby trzecie na zlecenie tych przedsiębiorstw lub zakładów, bądź wreszcie przez osoby trzecie z racji istnienia tych przedsiębiorstw lub zakładów przekraczają rocznie 500 tonnokilometrów netto. Aczkolwiek powyższe rozporządzenie wydane zostało na podstawie ustawy, która dzisiaj już nie obowiązuje (ustawa o tymczasowym uregulowaniu finansów komunalnych) to jednak z uwagi na to, że w obecnych przepisach o finansach komunalnych znajduje się postanowienie analogiczne do postanowienia, które w przedmiocie nadmiernego zużycia dróg znajdowało się w dawnej ustawie można przyjąć, że powyższa interpretacja podająca definicję osób nadmiernie zużywających drogi będzie miała i obecnie zastosowanie. (Gr.)

Podatek od nieruchomości

I. D. L. — LESZNO — jest właścicielem budynku i z tego powodu nie płaci opłat na F.G.M. Zapytuje, czy słusznie Zarząd Miejski oblicza podatek od nieruchomości, biorąc za podstawę czynsz w wysokości wynikającej z dekretu o najmie lokali?

Podstawą wymiaru podatku od nieruchomości jest czynsz, a dla nieruchomości lub ich części nieoddanych w najem — podstawą jest wartość czynszowa, tj. suma jaką otrzymałby właściciel domu, gdyby dany

NIE MARTW SIĘ...



Twoim rzetelnym
doradcą i informatorem
jest
Ogólnopolski Tygodnik
Gospodarczy

Zaprenumeruj go dziś jeszcze
PKO I-5001

Gospodarczy Instytut Wydawniczy

lokal został wynajęty. W konkretnym wypadku naszego czytelnika mamy właśnie taką sytuację, że jako właściciel nieruchomości nie płaci on komornego, wobec czego podstawą do ustalenia podatku od nieruchomości jest suma, jaką płaciłby on tytułem czynszu, gdyby nie był właścicielem nieruchomości i w związku z tym byłby obowiązany do płacenia komornego. W tym przypadku komorne od niego przypadające byłoby ustalone według stawek przewidzianych w dekrete o najmie lokali. Ta właśnie suma jest podstawą do obliczenia podatku od nieruchomości. Z powyższego wynika, że stanowisko Zarządu Miejskiego, obliczającego podatek od nieruchomości przy wzięciu za podstawę wymiaru komornego, jakie byłoby przez naszego czytelnika płacone, gdyby nie był właścicielem nieruchomości — jest słuszne. (Gr.)

Czynsz za lokal użytkowy

PREN. Nr 11759.—ŁÓDZ zajmuje lokal użytkowy, za który płacił ostatnio czynsz w wysokości ustalonej przez Miejską Radę Narodową. Na skutek podania do władzy czynszowej — opłata na FGM została mu obniżona o 30%, zaś gospodarz obniżył ogólną sumę czynszu tylko o 11,5%. Czy to jest prawidłowo?

Dekret o najmie lokali ustala wysokość opłat na FGM od lokali użytkowych od metra kwadratowego. Jeżeli decyzją władzy czynszowej opłata na FGM została obniżona — to z całej tej obniżki winien skorzystać lokator, a nie właściciel domu. W konkretnym wypadku stwierdzić należy, że skoro nasz czytelnik zgodził się płacić właścicielowi domu czynsz w wysokości ustalonej przez Miejską Radę Narodową, to w tej sumie czynszu mieści się oczywiście pełna opłata na rzecz FGM. Jeżeli więc decyzją władzy czynszowej wysokość opłaty na FGM uległa obniżce, to o taką sumę powinien ulec zmniejszeniu czynsz. Na przykładzie będzie to wyglądało następująco: przypuśćmy, że lokator zgodził się płacić za lokal użytkowy 300.— zł. za metr kwadratowy. W tej kwocie 300.— zł. mieści się już opłata na FGM, która na podstawie tabeli Nr. 2, stanowiącej załącznik do dekretu o najmie lokali, wynosi (uwzględniając rodzaj osiedla, strefę oraz rodzaj lokalu) np. 90.— zł. od metra kwadratowego. Jeżeli władza czynszowa przyznała zniżkę w zakresie opłat na FGM w wysokości 30%, to te 30% należy oczywiście obliczać od 90.— zł. opłaty przypadającej na rzecz FGM, a nie od 300.— zł. stanowiących umówiony czynsz. Władza czynszowa bowiem ma prawo obniżyć opłatę na FGM, natomiast nie może obniżyć czynszu którego wysokość jest pozostawiona umowie stron. (Gr.)

Podatek od wzbogacenia wojennego

ZWIERZCHOWSKI — POZNAŃ ma zamiar zwrócić się do Ministerstwa Skarbu o umorzenie podatku od wzbogacenia wojennego w związku z czym zapytuje, czy złożenie takiego podania zwalnia go od obowiązku złożenia zeznania do wymiaru podatku od wzbogacenia wojennego.

Oczywiście, że złożenie podania o umorzenie nie zwalnia podatnika od obowiązku złożenia zeznania. Zeznanie jest obowiązkiem bezwzględnym i obciąża każdego podatnika. Za niezłożenie zeznania w terminie może być wymierzona grzywna w wysokości do 30.000.— zł. (Gr.)

Z życia Izb, Związków i Zrzeszeń

ZEBRANIE ZARZĄDU ZZPP FERM.

W dniu 2 bm. odbyło się w Warszawie zebranie Zarządu Związku Zrzeszeń Prywatnego Przemysłu Fermentacyjnego na którym poruszono m. in. sprawy podniesienia jakości win produkcji prywatnej. (ew)

LABORATORIUM NAUKOWO - BADAWCZE

W Krakowie rozpoczyna działalność laboratorium analityczne prywatnego przemysłu fermentacyjnego, które będzie utrzymywane ze specjalnych składek członkowskich zrzeszonych. Powstające laboratorium jest przejawem dążności prywatnego przemysłu do jak najdalej idącej racjonalizacji metod produkcji i ciągłych starań o podniesienie jakości swoich wyrobów. (ew)

NORMY ZYSKOWNOSCI

Związek Zrzeszeń Prywatnego Przemysłu Fermentacyjnego zwrócił się do Izby Przemysłowo-Handlowej w Warszawie z prośbą o spowodowanie wydania dla artykułów już objętych cennikami Biura Cen nowych, aktualnych norm średniej zyskowności, gdyż obowiązujące obecnie normy ustalone 21.X.1947 nie są odpowiednie dla prywatnego przemysłu fermentacyjnego posiadającego ustalone przez Biuro Cen ceny fabryczne, hurtowe i detaliczne. Ścisła bowiem kalkulacja zastosowana przez Biuro Cen w zupełności wyklucza zyski, jakie wymierzają Władze Skarbowe firmom, stosując dotychczasowe normy średniej zyskowności. (ew)

ZEBRANIE ZARZĄDU ZZPP MŁYNSKIEGO

W dniu 5 bm. odbyło się zebranie Zarządu Związku Zrzeszeń Prywatnego Przemysłu Młynarskiego na którym omówiono m. in. sposoby zaopatrywania młynów w koks i węgiel oraz sprawę nowych książek przemysłowych. (ew)

NOWE KSIĄZKI PRZEMIAŁOWE

Ministerstwo Handlu Wewnętrznego zarządziło, że wszystkie prywatne młyny i karczynie poczynając od 1 października 1949 r. obowiązane są do prowadzenia nowych

książek przemiałowych, kwitariuszy oraz zestawień dobowych.

W związku z tym Zrzeszenie Prywatnego Przemysłu Młynarskiego wystosowało do podległych jednostek młynarskich okólnik Nr. 17/W/49 ze wskazówkami dotyczącymi w wymienionego zarządzenia. W najbliższym czasie nastąpi wysyłka zamówionych kompletów nowych książek.

Jednocześnie Zrzeszenie Pryw. Przem. Młynarskiego wyjaśnia, że właściciele jak i dzierżawcy młynów obowiązani są do sporządzenia zestawień obrotów. Pierwsze takie zestawienie ma objąć okres od 1.X.49—do 31.XII.1949 r. (ew)

ZJAZD DELEGATÓW ZZPP MŁYNSKIEGO

W gmachu IPH w Warszawie przy ul. Flory 3 w dniu 8.X br. odbędzie się zjazd delegatów zrzeszeń prywatnego przemysłu młynarskiego, na którym, jako jeden z punktów obrad, dokonane zostaną wybory nowego Zarządu Związku. (ew)

ZEBRANIE ZARZĄDU ZZPPM I MB

W dniu 7 bm. w lokalu IPH w Warszawie odbyło się zebranie Zarządu Związku Zrzeszeń Prywatnego Przemysłu Mineralnego i Materiałów Budowlanych na którym w toku omawiania spraw bieżących zatwierdzono rozdziałnik surowców i materiałów pomocniczych dla zrzeszonych z kładoń. (ew)

UKŁAD ZBIOROWY PRACY W PRZEMYSLE RYBNYM

W sierpniu b. roku podpisany został między Ogólnopolskim Zrzeszeniem Prywatnego Przemysłu Przetwórstwa Rybnego w Gdyni a Związkiem Zaw. Pracowników Przemysłu Spożywczego w Łodzi zbiorowy układ pracy. Układ obejmuje swoim zasięgiem teren całego kraju, ustalając warunki pracy i płacy pracowników fizycznych i umysłowych zatrudnionych we wszystkich przedsiębiorstwach prywatnego przetwórstwa rybnego. Termin obowiązywania układu ustalony został na okres 9 miesięcy t. j. od dn. 1 kwietnia do końca br. (n)

KREDYTY DLA SEKTORA PRYWATNEGO W WOJ. SZCZECIŃSKIM

Ciekawe są dane dotyczące wysokości kredytów udzielanych sektorowi prywatnemu w woj. szczecińskim przez miejscowe

banki. Cyfry te w r. 1948 przedstawiały się następująco: w lipcu wysokość ich dochodziła do 163 mil. zł, a we wrześniu (a więc przed rokiem) 141 mil. zł. W listopadzie roku ubiegłego spadła do około 100 mil. zł. (ep)

NOWA TARYFA OPŁAT DLA RZECZOZNAWCÓW RYBNYCH

Izba Przemysłowo-Handlowa w Gdyni opracowała i ogłosiła nową taryfę opłat dla rzeczoznawców od jakości ryb morskich i słodkowodnych świeżych, wędzonych, mrożonych i solonych. Taryfa weszła w życie z dniem 1 września br., znosząc tym samym ważność taryfy tymczasowej, jaka obowiązywała rzeczoznawców rybnych od maja b. roku. (n)

ZEBRANIE KOŁA ZZPIS PRZY IPH

W dniu 29 bm. w sali konferencyjnej IPH w Warszawie o godz. 16.00 odbędzie się nadzwyczajne walne zebranie Koła Związku Zaw. Pracowników Instytucji Społecznych przy Izbie Przemysłowo-Handlowej. Jednym z punktów zebrania będą wybory nowego Zarządu Koła. (ew)

Wśród wydawnictw

„JEDNOLITY PLAN KONT”

Z dniem 1 stycznia 1950 r. zacznie obowiązywać w przedsiębiorstwach przemysłowych, podległych Ministerstwu: Górnictwa i Energetyki, Przemysłu Ciężkiego, Przemysłu Lekkiego, Przemysłu Rolnego i Spożywczego jednolity plan kont. (Instrukcja 1/F Departamentu Finansowego P. K. P. G. z dn. 2 maja b. r., zatwierdzona przez min. E. Szyra.)

Dlatego należy uznać za rzecz wysoce celową, że już dzisiaj Polskie Wydawnictwa Gospodarcze wydały wspomniany plan kont w postaci odrębnej, starannie graficznie wykonanej książeczki.

Wydawnictwo to zawiera poza samym planem kont przejrzyste opracowany komentarz (str. 26 — 94), ułatwiający księgowym i budżetowcom zapoznanie się z nowym planem kont i z miejsca wyjaśniający na przykładach właściwe sposoby księgowania.

Powtarzamy: wydawnictwo ukazuje się we właściwym czasie, opracowane jest poprawnie i z pewnością odegra rolę nieodstępного podręcznika dla wszystkich księgowych w przedsiębiorstwach przemysłowych, w których jednolity plan kont od 1.I.1950 r. będzie obowiązywał. (ts)

SZKŁO!

Flakony perfumeryjno-kosmetyczne, laboratoryjne, farmaceutyczne, dentystyczne, kwasówki, lemoniadówki, butelki piwne, gąsiorzy, słoje, wecki, cylindry do lamp i t. p.

p o l e c a :

SPRZEDAŻ WYROBÓW SZKLANYCH i BAKELITOWYCH

J ó z e f P A R O L

Warszawa, Ciepła 3 m. 17, telefon 8-80-49

Skrot telegraficzny »Szkło«

WARSZAWSKA WALCOWNIA ŻELAZA I SZTANCOWNIA

Sp. z o. o.

Warszawa, Burakowska Nr 9

R e k l a m a
łączy
wytwórczość
z dystrybucją
i konsumentem !

Fabryka Zabawek
METALOWYCH

K. MAJKOWSKI

Warszawa,
ul. Kaleńska 3

Siatka jednolita, rozciągana z blachy
podtynkowa

W. JANKOWSKI i S-ka

WARSZAWA, UL. TARCZYŃSKA 4/6

SIATKI DRUCIANE PLECIONE

na ogrodzenia oraz tkane dla przemysłu, rolnictwa, młynarstwa, pod
tynk i innych celów budowlanych.

WYTWORNIA SIATEK DRUCIANYCH I TKANIN METALOWYCH

„SIATKA“

Warszawa-Grochów, ul. Wiatraczna 15, telefon 10-48-73

Wszelkie wyroby z drutu

jak:

siatki ogrodzeniowe i kompletne ogrodzenia, siatki tkane dla przemysłu, rolnictwa i budownictwa, siatki sześciokątne, liny i linki, druty ocynkowane, druty cienkie do 0,04 mm., łańcuchy gospodarcze, sprężyny, wkrętki do drewna i metali, wycieraczki druciane, zmywaki - gąbki druciane, spinacze i zszywki biurowe, pluskiewki, agrafki, szpilki, wsuwki do włosów, cały asortyment gwoździ, oraz różną galanterię z drutu

polecają wytwórnice zrzeszone

w Ogólnopolskim Zrzeszeniu Prywatnego Przemysłu
Producentów Drutu, Gwoździ i Wyrobów z Drutu

W WARSZAWIE, UL. HOŻA 27a m. 30

W. T. S.

WARSZTATY TECHNOLOGICZNO-SAMOCHODOWE

Sp. z ogr. odp.

WARSZAWA, UL. SREBRNA Nr 9

PRODUKUJĄ:

TŁOKI i PIERŚCIENIE

WYKONUJĄ:

REMONTY SILNIKÓW

WYLEWANIE i WYTACZANIE PANEWEK

GASNICE ZNORMALIZOWANE **PN**



„TYTAN” PIANOWE I PŁYNOWE
PRODUKUJE I SPRZEDAJE

FABRYKA »STRAŻAK« ul. SYRENY 3
GASNICE ZATWIERDZONE PRZEZ ZW. STR. POŻ. R. P.
Produkcja pod kontrolą Związku Str. Poż. R. P.

**SILNIKI, APARATY
PIECE ELEKTRYCZNE**
ZAKŁAD ELEKTROMECHANICZNY

**Inż. STANISŁAW
KARPOWICZ i S-ka**

Warszawa, ul. Ząbkowska No 16

WYTWÓRNIA
RUR CIĄGNIONYCH

J. Minkiewicz

Sp. z o. o.

Warszawa, ul. Jagiellońska 4/6
Telefon 76-64

NOŻE SZTORCOWE DO CIĘCIA MATERIAŁÓW
ZAMKI DO TO REBEK DAMSKICH
ZAMKI DO WALIZEK

POLECA WARSZTAT RZEMIEŚLNICZY

p. i.

MAZOWIECKIE ZAKŁADY PRZEMYSŁU METALOWEGO

Sp. z o. o.

Warszawa, Targowa Nr 66, Telefon 78-64

ZAKŁAD BLACHARSKI
MARIAN POL i S-ka

Sp. z o. o.

WARSZAWA, Ząbkowska 44. Telefon 40-43
LATARNIE i AKCESORIA KOLEJOWE. MASOWE WYROBY SZTANCO-
WANE, TŁOCZONE i CIĄGNIONE

**F. SIKORA,
J. GÓRAL
i S. MACIOCH**

WYTWÓRNIA ARMATUR

Warszawa, ul. Grochowska 57

WYKONUJE ARMATURE
CENTRALNEGO OGRZEWANIA

K. POPLAWSKI

Biuro: W-wa, Al. Jerozolimskie 1
RAFINERIA METALI

Dla celów

Techniczno - dentystycznych
PRODUKCJA BLACHY, KRAŻKÓW
DRUTÓW, i t. p. z odpowiednich
stopów ZŁOTA, SREBRA i in. metali
ZŁOCENIE - SREBRZENIE

WYTWÓRNIA APARATÓW GRZEJNYCH
i WENTYLACYJNYCH

„TERMOWENTYLATOR„

Warszawa, ul. Daleka Nr 3

Wentylatory turbinowe i ośrubowe. — Aparaty wodno i paropowietrzne
do ogrzewania hal. — Urządzenia wentylacyjno-ogrzewcze. — Suszarnie. —
Odemglania. — Odkurzanie. — Sztuczne ciągi i podmuch do kotłów. — Fil-
try metalowo-olejowe do czyszczenia powietrza. — Urządzenia klimatyczne.

ZAKŁADY MECHANICZNE

Inż. J. Rudowski

Warszawa, ul. Krochmalna 70

wykonują:
**ARMATURY
WODNE I GAZOWE**WIERTARKI stołowe, kolumnowe,
promieniowe KOMPRESORKI
PRASKI balansowe i pedałowe**WARSZTATY MECHANICZNE
E. ŻOŁĘDOWSKI**

Warszawa-Praga, ul. Nowińska Nr 1

SZAMOTOWE MUFLEpłyty do pieców hartowniczych, kształtki kamionkowe oraz
polewy kolorowe na kafle wykonuje**WYTWÓRNIA POLEW I ARTYKUŁÓW CERAMICZNYCH****JAN MISIAK i S-ka**

Warszawa, ul. Jagiellońska No 4/6

„AKUSTON“**FABRYKA WYROBÓW
METALOWYCH**

Sp. z ogr. odp.

Warszawa, Emilii Plater 9/11

**MASOWA PRODUKCJA
GALANTERII METALOWEJ
i DRUCIANEJ****SIATKA JEDNOLITA, ROZCIĄGANA Z BLACHY,
PODTYNKOWA****W. JANKOWSKI i S-ka**

Warszawa, Tarczyńska 4/6

WYTWÓRNIA WYROBÓW BLASZANYCH

„WUJOT“

WARSZAWA — FRANCUSKA 30

PRODUKUJE:

stalówki biurowe,

szkolne,

do wiecznych piór

o r a z

z a b a w k i

**ELEKTROTECHNIKA
SAMOCHODOWA****Z. POPLAWSKI**

Warszawa, Promenada 1-3, telefon 4-34-20

PRODUKUJE;

Kierunkowskazy samochodowe

Pudełka bezpiecznikowe

Wyłączniki natablicowe

Rozdzielacze samochodowe

WYTWÓRNIA SIATEK DRUCIANYCH

Inż. J. UKLEJSKI

Warszawa, ul. Srebrna 9

ZAKŁADY KOTLARSKO-MECHANICZNE

H. KAPŁAN

Warszawa, ul. Grzybowska 39

Wykonuje wszelkie roboty kotlarsko-parowe. Na składzie gotowe kotły parowe, zbiorniki, koła parowe, transmisje i inne.

MECHANIZMY do segregatorów i skoroszytów
KORKI porcelanowe do flaszek „PATENTKI”
KAPSLE do piwa

poleca

**GALANTERYJNY
PRZEMYSŁ METALOWY
J. ŻYBORT**

Warszawa, ul. Łucka 13

Warszawska Fabryka Dźwigów

W. F. D.

Warszawa, ul. Em. Plater 10

BUDOWA,

REMONTY

i konserwacja dźwigów

ZAKŁADY MECHANICZNE

„START”

WŁ. STEFAN DOBROWOLSKI

Warszawa, ul. Żelazna No 58-a

PRODUKUJĄ: Pompy samochodowe, motocyklowe i rowerowe oraz klucze nasadkowe z pokrętką prawo-lewo.

Uwaga kupcy i przemysłowcy!

Fachowe książki

niezbędną pomocą

w prowadzeniu przedsiębiorstwa

(Patrz str. 31)

MONTOWNIA URZĄDZEŃ TECHNICZNYCH

Sp. z o. o.

Warszawa, ul. Bródnowska 8. Tel. 76-17

produkuje:

podzespoły telefoniczne jak:

mikrofony ręczne, mikrofony nasobne, słuchawki dodatkowe,
wkładki mikrofonowe, odgromniki próżniowe itp.

WYTWÓRNIA
WYROBÓW METALOWYCH

St. ZAJĄCZKOWSKI

Warszawa, ul. Kamienna 14

produkuje:

wsuwki marki „TRYUMF”,
lokówki, łańcuchy, szpilki
do włosów oraz agrałki

DOSKONAŁE STALÓWKI

„MARABUT”

NOSZĄ WYTŁACZANY NAPIS „MARABUT”

**WYTWÓRNIA PIŁ I NARZĘDZI
p. f. „GLORIA”**

Warszawa, ul. Zwrotnicza 8-a
rok założenia 1929

produkuje wszelkiego rodzaju NARZĘDZIA STOLARSKIE

**Warsztaty Mechaniczne
J. K. OLESIŃSCY**

Warszawa, Wronia 67

Specjalność:

frezowanie kół czołowych, prostych, ukośnych, śrubowych i ślimakowych, stożkowych prostych i ukośnych

PROSZKI

aluminiowe i bronzowe

dla celów malarskich, poligraficznych i technicznych

poleca wytwórnia

„BRONZAL”

Warszawa, ul. Syreny Nr 7

**WARSZTATY MECHANICZNE
J. ŻURKOWSKI i T. PIOTROWSKI**

Warszawa, Genevska 5, tel. 10-55-08

produkują przybory kreślarskie jak cyrkle, grafiony i t. p.

Wytwórnia Mechaniczna

P. G. L.

Sp. z o. o.

Warszawa-Mokotów, ul. Kazimierzowska 62

produkuje:

oliwiarki typu „Keyssa” 4 wielkości
oliwiarki typu „Unicum”, 8 wielkości
Przypinki i-podpórki formierskie oraz
roboty tłoczone i ciągnięte

**ODLEWNIA ŻELAZA
WŁADYSŁAW
AMBROŻEWICZ i S-ka**

Warszawa, ul. Kolejowa 37/39
rok założenia 1904

**WYTWÓRNIA
SIATEK DRUCIANYCH**

I. KOTYLA

Warszawa,
ul. Wspólna Nr 47a



PRODUKUJE

**PRECYZYJNE TŁOCZNIE
MIMOŚRODOWE TYPU =IES-1000=
REJONOWI SPRZEDAWCY POSZUKIWANI**

wytwórnia części samochodowych, motocyklowych i lotniczych

Warszawa-Okęcie, ul. Kościuszki Nr 53

Inż. Stefan Twardowski

ZAKŁADY MECHANICZNE

Warszawa Grochowska 312/31



POMPY TURBINOWE

Turbiny parowe małe

ZAKŁADY MECHANICZNE

»LECH«

WARSZAWA, UL. WOLSKA 54

ARMATURA KWASOODPORNĄ DLA PRZEMYSŁU CHEMICZNEGO

**ODLEWNIA METALI I ARMATUR
ZAKŁADY MECHANICZNE**

ST. DEMBINSKI

Warszawa, ul. Srebrna 9

WYKONUJE:

**Wszelkie armatury wodne
i do centralnego ogrzewania**

**WARSZTAT ŚLUSARSKO-MECHANICZNY
WŁADYSŁAW KUKIER i S-ka**

WARSZAWA, ul. Korsaka Nr. 15/17

wykonuje: OBRÓBKĘ MECHANICZNĄ

CZĘŚCI ZAMIENNE DO MASZYN

OKUCIA BUDOWLANE WYROBY TŁOCZONE

WYTWORNIA APARATÓW ELEKTRYCZNYCH

„SIS”

Inż. Lehman i inż. K. Jabłoński

WARSZAWA, ul. Wolska 42

Produkuje: SZLIFIERKI ELEKTRYCZNE STOŁOWE I SUPORTOWE
WSZELKICH TYPÓW.

**NAJLEPSZE ŻELAZKA
elektryczne domowe,
podróżne i krawieckie
poleca:**

ZAKŁAD

Galwano-Elektro-Techniczny
MIECZYŚLAW KODYM i S-ka
Warszawa ul. Grzybowska 51

H. i Z. Marciniak i S-ka

Oświetlenie i Sygnalizacja

Warszawa - Okęcie, ul. Słowicza Nr 37

**Specjalne oprawy
oświetleniowe**

ZAKŁADY OBRÓBKI TERMICZNEJ METALI

oraz budowa elektrycznych pieców dla przemysłu laboratoryjnego

JAN ZABŁOCKI I S-KA

WARSZAWA, UL. CHŁODNA Nr 29

ZJEDNOCZENI MECHANICY I OPTYCY PRECYZYJNI

»WICH-MAR« Sp. z o. o.

WARSZAWA

ZARZĄD i sklep fabryczny: Nowy Świat 1

FABRYKA: Tarchomińska 10, tel. 44-68

MIKROSKOPY

szkolne, laboratoryjne i metalograficzne

MIKROSKOPY DWUOKULAROWE STEREOSKOPOWE

epidiaskopy — stoliki preparacyjne — lupy — pomoce naukowe —
lampy do mikroskopów — WAGI analityczne i techniczne, odważniki
dokładne — **TERMOMETRY** — **TERMOSTATY** — **OKULARY** zwykłe
i dwuogniskowe.

Naprawa aparatów fotograficznych, szlifowanie obiektywów fotogra-
ficznych „DUTO“

WYRÓB — NAPRAWA — UZUPEŁNIENIA

Zakład
Wyrobow
Aluminiowych

E. Kotliński

Warszawa, ul. Willowa 9

produkuje:

łyżki,
łyżeczki,
widelce.

ODLEWIA METALI PÓLSZLACHETNYCH
I WARSZTATY MECHANICZNE
TASARSKI i SUCHORSKI
WARSZAWA, UL. CZERNIAKOWSKA 80

wykonuje:
ODLEWY Z METALI KOLOROWYCH
ORAZ ARMATURĘ WODOCIĄGOWĄ

Zakłady Przemysłu Samochodowego

Al. Jabrzemski

WARSZAWA-PRAGA, UL. RADZYMIŃSKA 9, TEL. 42-06

produkuje:
ODLEWY ODŚRODKOWE
WYMIENNE TULEJE CYLINDROWE
PIERŚCIENIE TŁOKOWE ϕ od 30 do 1.000 mm
TŁOKI żeliwne i aluminiowe

WARSZTAT MECHANICZNY
J. DUDKIEWICZ i S-ka

S-ka z ogr. odp.

WARSZAWA-PRAGA, UL. TARGOWA 12

produkuje:
PIERŚCIENIE I TŁOKI SAMOCHODOWE

ARMATURA PAROWA

„KOSMOS”

S. Antoniewicz, R. Siekierski
i Cz. Drabikowski

Warszawa, ul. Towarowa 46

ZAKŁADY MECHANICZNE
„SPÓŁKA MECHANIKÓW”

WARSZAWA, UL. ZĄBKOWSKA Nr 22

produkuje:
CZĘŚCI ZAMIENNE DO MASZYN ORAZ CZĘŚCI SAMOCHODOWE

WYTWÓRNIA
WYROBÓW METALOWYCH

L. GAWRON

Warszawa, ul. Grzybowska 48

Wytwórnia Elektrotechniczna

Inż. S. MEDALIS

WARSZAWA, UL. ELSTERSKA 6 — TELEFON 54 29

poleca:
CEWKI topikalne do central telefonicznych oraz APARATY sygnalizacyjne dla elektrowni.

Wytwórnia Narzędzi i Materiałów Dentystycznych

Al. i M. Rohozińscy

WYROBY „ALRO”
MILANÓWEK UL. GRABOWA 6

Telefon 64-88
PRODUKUJE:
NARZĘDZIA DENTYSTYCZNE I LEKARSKIE

SZAMOTOWE I KAMIONKOWE

kształtki do grzejnictwa i elektrotechniki
oraz polewy kolorowe na kafle wykonuje

WYTWÓRNIA POLEW I ARTYKUŁÓW CERAMICZNYCH**JAN MISIAK i S-ka**

WARSZAWA, UL. JAGIELLOŃSKA 4/6

WYTWÓRNIA
ELEKTROTECHNICZNA

K. PUSTOŁA

WARSZAWA

ul. Jagiellońska 4/6, telefon 70-81

MASZYNY ELEKTRYCZNE
SPECJALNE

„LINESTRA”

Warszawa, Marszałkowska 124

AKUMULATORY

SAMOCHODOWE
MOTOCYKLOWE
R A D I O W E

NAPRAWA – PRZERÓBKA – ŁADOWANIE

**ODLEWNI
METALI****J. i Z. CZAJKOWSKI**

WARSZAWA

UL. BRZESKA 10

Przedsiębiorstwo
Techniczno – Handlowe

„TECHNOMŁYN”

WARSZAWA

UL. BRZESKA Nr 8

poleca:

KAMIENIE
MASZYNY
ARTYKUŁY MŁYŃSKIE

Wytwórnia Akcesorii Samochodowych**„BOSTAL”**

WARSZAWA, SMOLNA Nr 32

POLECA:

LAMPY „Stop“ — LAMPY rowerowe — LAMPY motocyklowe —
LAMPY postojowe

LUSTRA zewnętrzne — LUSTRA motocyklowe

POPIELNICZKI — ŁATKI na gorąco — WULKANIZATORY

i inne akcesoria

WARSZAWSKA CENTRALA SAMOCHODOWA

Warszawa, ul. Wspólna 46-48 róg Marszałkowskiej

POLECA:

Końcówki do drążków kierowniczych:
Chewrolet, Skoda, Mercedes, Willis, Opel
Bolce do zwrotnic, do resorów, do zawiesz.ń.
Silenbloki do resorów wszystkich samochodów
Oraz inne części i przybory samochodowe

**WYTWÓRNIA ELEKTROTECHNICZNA
ST. SILICKI i ST. MISIEWICZ**

Warszawa, ul. Brukowa Nr 25 Tel. 76-34

wykonuje: reperacje silników elektrycznych oraz aparatów
produkuje: silniki do mocy 1 Km oraz transformatorki ma-
łej mocy

**Wytwórnia Maszyn Pralniczych
A. DĄBROWOLSKI i S-ka**

Warszawa-Wola, ul. Ordoña Nr. 17

**REPERACJA
TAKSOMETRÓW,
SZYBKOSCIOMIERZY**

i t. p.

**B-cia
FRĄCZKOWIAK**

**WARSZAWA,
ul. Chmielna Nr 100**

NOŻE DO MASZYN



ul. Okopowa 58

**ZAKŁADY MECHANICZNE
KAZIMIERZ MATUSZEWSKI**

Warszawa, ul. Grochowska 172 Telefon 10-45-15
produkuje numeratory do znakowania drewna

**ROK ZAŁOŻENIA 1920
FABRYKA MOTORÓW ELEKTRYCZNYCH
„L. KOREWA“**

Warszawa-Wola ul. Syreny Nr 9

**SAMOCHODOWE ZAKŁADY ELEKTRO-MECHANICZNE
Z. LEWANDOWSKI i S-ka**

Warszawa, ul. Nieborowska Nr 6.

PRODUKCJA:

OBRABIAREK; KOPULEK i PALCÓW DO ROZDZIELACZY; REGLERÓW; AUTOMATÓW i CEWEK
6V i 12V; STOPÓW; PRZELĄCZNIKÓW; KONTROLEK; STACYJEK; SYGNAŁÓW i INNYCH.

WYTWÓRNIA USZCZELNIEŃ

**C. MROCZEK
i S-ka**

Warszawa, Saska - Kępa
ul. Zwycięzców 22

BLACHY DZIURKOWANE

SITA BLASZANE dla przemysłu, rolnictwa i celów budowlanych
SITA W KOMPLETACH do badania uziarnienia kruszywa wg polskich norm

WYTWÓRNIA BLACH DZIURKOWANYCH

„S I T O”

Warszawa-Grochów, ul. Wiatraczna 15, telefon 10-48-73

PRĄDY SILNE

inż. K. Wiśniewski

WYTWÓRNIA APARATÓW ELEKTRYCZNYCH

Warszawa, ul. Tykocińska nr 53 tel. 41-13 i 64-51

ROZDZIELNIE OKAPTURZONE WYSOKIEGO NAPIĘCIA
APARATY I TRANSFORMATORY SPECJALNE

Wytwórnia Srebrnych i Platerowanych Nakryć Stołowych

T. GARLIŃSKI i S-ka

WARSZAWA, ul. Wronia 47

POLECA SVOJE WYROBY PO CENACH FABRYCZNYCH

ZAKŁAD WYROBÓW SREBRNYCH i WALCOWANIA METALI

STANISŁAW OWCZARSKI

WARSZAWA, ul. Dobra Nr 12

WARSZTAT

PRECYZYJNO-MECHANICZNY

I. GASZCZYŃSKI i S-ka

Sp. z o. o.

Warszawa, ul. Chłodna 34

KAPSLE

ZAMKNIĘCIA

do BUTELEK i SŁOIKÓW

zawsze na składzie

oraz pudełeczka do

MAŚCI, WASELINY i PASTY

NAGROBKOWE MISECZKI.

„GRACJAN”

WYTWÓRNIA GALANTERII

Warszawa, ul. Łucka 13.

BRACIA JENIKE

FABRYKA DZWIGÓW

WARSZAWA, Podskarbińska 32/34.

WCIĄGI ŁAŃCUCHOWE, DZWIGARKI BUDOWLANE PRZYŚCIENNE
I KOZŁOWE, WIELOKRAŹKI i t. p.

ZAKŁADY MECHANICZNE

„SWIT”

Inż. HELWICH, JANISZEWSKI i S-ka

WARSZAWA, Podskarbińska 42

WYRÓB ARMATURY OGRZEWNICZEJ, KĄPIELOWEJ, LEKARSKIEJ
i LABORATORYJNEJ

„WIR” ZAKŁADY MECHANICZNE OBRÓBKA METALI

WARSZAWA, UL. SPOKOJNA Nr 7

wykonuje na zamówienie:

CZĘŚCI HAMULCÓW KOLEJOWYCH.
STRUGARKI POPRZECZNE O SKOKU 550 MM

„SIMPLEX”

Sp. z o. o.

FABRYKA KOTŁÓW PAROWYCH, MASZYN
I KONSTRUKCJI STAŁOWYCH
WARSZAWA, UL. GÓRCZEWSKA Nr 53

wykonuje:

KOTŁY o podwójnych ścianach do gotowania zapo-
mocą pary

PODGRZEWACZE — HYDROFORY

APARATY dla przemysłu chemicznego,
spożywczego, gorzelniczego

KONSTRUKCJE żelazne

KOMINY

PRZYCZEPKI samochodowe

REPERACJA KOTŁÓW PAROWYCH

WYTWÓRNIA WAG „ALBRO”

WARSZAWA, CEGLANA 11

WAGI stołowe, dziesiętne, lekarskie, niemowlęce,
magazynowe, wozowe i inne specjalne.
Naprawa i legalizacja przez Urząd Miar.

WYTWÓRNIA USZCZELNIEN DO SILNIKÓW,
MASZYN I POMP

„STELMOSS”

Sp. z o. o.

WARSZAWA, UL. PRZYKOPOWA Nr 43

WYTWÓRNIA
Artykułów Gumowych

„WIMS”

Warszawa, Wolska 151

AKCESORJA SAMOCHODOWE

WYTWÓRNIA GWOŹDZI i DRUTU

T. i S. KUREK

Warszawa, Burakowska 5/7

Fachową pomoc i rzetelną informację

zapewnia Ci

„OGÓLNOPOLSKI TYGODNIK GOSPODARCZY”

WARSZAWA, FLORY 3

KONRAD, JARNUSZKIEWICZ i S^{ka}

ROK ZAŁ. 1871

Warszawa, Grzybowska 25

MEBLE METALOWE

Szpitalne do sal operacyjnych, gabinetów lekarskich, klinik, przychodni,
senatoriów. Łóżka tapczany i materace włosiane. Meble dla hoteli pensjonat-
ów i ogrodowe. Szafy odzieżowe, szafki narzędziowe, taborety warsztatowe:
urządzenia szatni.

„**PODKOWIAK**“

FABRYKA WYROBÓW METALOWYCH

wł. Inż. W. Kindler i S-ka
FABRYKA W SZYDŁOWCU

BIURO ZARZĄDU, WARSZAWA, HOZA 27a
BIURO EKSPORTOWE, TELEFON 8-51-65

WARSZTATY KAROSERYJNE

Stanisław Borkowski i S-ka

Warszawa, ul. Książęca Nr 19

NUMERY BRANŻOWE

● **OTG** ●

to skuteczna i celowa
reklama

Patrz str. 31

Wytwórnia Foremek do Guzików
Wyrób Maszynek, Form
i Preparaty do dekatyzacji

K. SZULC

Warszawa, ul. Stalowa Nr 7

Auto-Krupka

Akcesoria samochodowe

Okucia do karoserii

Warszawa, Nowy Świat 5

Wrocław, plac Teatralny 8

Wytwórnia WYROBÓW Gumowych

„**PRETORIA**“

wł. WŁODZIMIERZ MATAJ
WARSZAWA UL. ŻELAZNA 42-a

PRODUKUJE:

GUMY surowe do reperacji opon, dętek, kaloszy, gumy surowe na stemple i klisze drukarskie, matryx drukarski, wały garbarskie, drukarskie itp., koła ogumione,

CHODNIKI samochodowe zastrz. w Urz. Pat., płyty i uszczelnienia gumowe, artykuły trakcyjne, galanterię gumową i inne.

„**ORIZA**“

WYTWORNIA CHEMICZNA

W. Urbański i S-ka

WARSZAWA

ul. Olkuska 9 tel. 441-29

Artykuły Techno - chemiczne
dla przemysłu samochodowego

UWAGA

Celem dokładniejszego zapoznania Czytelników z poszczególnymi gałęziami przemysłu zamieszczamy w „OTG” omówienia prac, zadań i osiągnięć Zrzeszeń i Central Przemysłowych

OMÓWILIŚMY DOTYCHCZAS.

**Przemysł Mineralny
i Materiałów Budowlanych**
(OTG nr 15)

Przemysł Chemiczny.
(OTG nr 17)

Przemysł Spożywczy
(OTG nr 23)

**Przemysł Metalowy
i Elektrotechniczny.**
(OTG nr 27)

W NAJBLIŻSZYCH NUMERACH

Przemysł i Handel Poznański

Prosimy zainteresowanych o nadsyłanie artykułów, notatek i zleceń do dnia 7.X.49.

Pryw. Przemysł Papierniczy

Numer zamykamy 16.X.49

**Prywatny Przemysł
Farmaceutyczny**

Numer zamykamy 30.X.49

Pryw. Przemysł Drzewny

Numer zamykamy 13.XI.49

Pryw. Przemysł Młynarski

Numer zamykamy 27.XI.49

Pozostałe gałęzie przemysłu i handlu zostaną omówione w następnych numerach.

Odpowiedzi Redakcji

Czesława Krause — Łódź. Jak już wyjaśniła Obywatelce Izba Przemysłowo Handlowa w Warszawie pismem z dnia 8.IX.1949 r. Nr. VIII/12476 firm produkujących specjalny płyn do uszlachniania kapeluszy w rejestrze IPH w Warszawie nie ma. Jak nas poinformowało Zrzeszenie Pryw. Przemysłu Chemicznego, należy się zwrócić do firmy J. A. Krabsse w Warszawie ul. Grodzieńska 21/29. W sprawie form do kapeluszy radzimy zwrócić się do firmy „Format” B-ci St. i Wł. Perkowscy w Warszawie ul. Kowieńska 14, względnie do Izby Rzemieślniczej w Warszawie ul. Miodowa 14. (ew).

Czy zamówiłeś już książki?

● „Ustalanie cen produkcyjnych“

mgr. W. Ławrynowicza i mgr. S. Janickiego
Naczelników Wydziałów Biura Cen Ministerstwa
Handlu Wewnętrznego.

Książka ta zawiera całokształt norm prawnych, dotyczących zarówno ustalania cen na roboty, dostawy i usługi na rzecz Skarbu Państwa, samorządu — jak ustalanie cen oraz receptur produkcyjnych dla artykułów powszechnego użytku.

Książka w recenzjach prasy gospodarczej określona została jako praktyczna encyklopedia norm i zarządzeń regulujących całokształt ustalania cen produkcyjnych (fabrycznych) hurtowych i detalicznych. Informacje i dane, zawarte w książce, są zupełnie ścisłe, wiarygodne i prosto wyłożone.

CENA ZŁ 500.—

● „Nowe przepisy podatkowe“

adw. L. Grabowskiego.

Jedynie wydawnictwo, uwzględniające wszystkie najnowsze rozporządzenia.

Oszczędza trudu szukania poszczególnych przepisów w różnych źródłach.

Wyjaśnia prosto i przystępnie poszczególne postanowienia, dotyczące podatków: obrotowego i dochodowego.

Każdemu przedsiębiorstwu uspołecznionemu, prywatnemu przemysłowemu, kupcowi i rzemieślnikowi oddaje rzetelne usługi.

CENA ZŁ 700.—

● „Klasyfikacja branżowa“

Nomenklatura towarowa, wprowadzona w życie przez Ministerstwo Handlu Wewnętrznego z dniem 1.IX.1949 r. jako obowiązująca wszystkie urzędy, przedsiębiorstwa handlowe i usługowe, jak również instytucje gospodarcze, niezbędne dla koncesjonowania handlu i ustalania asortymentu towarowego w sklepach.

CENA ZŁ 160.—

● „Żegluga śródlądowa i splaw“

Handlowe prawo rzeczne — Zbiór przepisów

adw. Z. Grzegorzewskiego.

Jest to pierwsze kompletne zestawienie źródeł prawnych, dotyczących zagadnienia żegluga śródlądowej.

Książka jest przeznaczona do użytku administracji dróg wodnych, portów, przedsiębiorstw żeglugowych i spedycyjnych, sądów, szkół handlowych i żeglugowych.

CENA ZŁ 580.—

Wyciąć, wypełnić, zakopertować i wysłać



Stempel firmy

Do
Gospodarczego Instytutu Wydawniczego
Izb Przemysłowo-Handlowych
WARSZAWA XI

ul. Floryj 3

Prosimy o wysłanie za zał. cenami pocztowym nast. książek:

| | | |
|-------|------------------------------------|------------------|
| | egz. „Ustalanie Cen Produkcyjnych“ | po zł 500.— egz. |
| | egz. „Nowe przepisy podatkowe“ | po zł 700.— egz. |
| | egz. „Klasyfikacja branżowa“ | po zł 160.— egz. |
| | egz. „Żegluga śródlądowa i splaw“ | po zł 580.— egz. |

.....
podpis i stempel



12 września 1949

Spół. Fund. Odb. Stól.
5.051.749.310

Procentowy podział wpląt na SFOS

| | |
|--------------------|-----|
| Świat pracy | 41% |
| Sektor prywatny | 27% |
| Dochód z imprez | 11% |
| Wieś | 10% |
| Spółdzielczość | 6% |
| Polacy z zagranicy | 3% |
| Młodzież | 2% |

Warszawa w Planie Sześcioletnim

Wysokość nakładów inwestycyjnych w Warszawie wyniesie w planie sześcioletnim ca 9,4% sumy nakładów inwestycyjnych dla całego kraju, mianowicie 366 mld. zł.

Obszar Warszawy, obejmujący obecnie 142 km², obejmie (dzielnice centralne) 400 km², a ludność licząca na początku planu 650.000 osób, wzrośnie do 1.000.000 osób, przy czym liczba zatrudnionych w przemyśle i budownictwie wzrośnie o 54%, obejmując 40% zawodowo czynnych.

Efekt w kubaturze: 30 milionów m³, wskutek czego kubatura budynków w nowych granicach wzrośnie o 60%, osiągając, łącznie z dotychczasową, 80 milionów m³, a więc licząc stosunkowo do liczby ludności — stan przedwojenny.

Zbiórka uliczna na SFOS, przeprowadzona w dniu 11.IX.49 w Warszawie przyniosła przeszło 1.000.000 złotych, zaś 4.IX.49 przeszło 1.200.000 złotych.

W sześcioletnim planie odbudowy Warszawy przewidziane jest m. in. — poszerzenie i podłączenie ulicy Świętokrzyskiej, która pięciokilometrowym pasem przetnie śródmieście z zachodu na wschód.

Inwestycjami o dużym znaczeniu kulturalnym będzie odbudowa szeregu gmachów zabytkowych, na czele z Zamkiem Królewskim, Zamkiem Książąt Mazowieckich, Pałacem Rzeczypospolitej przy pl. Krasieńskich (Instytut Słowiański), Zamkiem Pstrogońskich (Instytut Szopenowski).

Na odbudowę pomnika Adama Mickiewicza w Warszawie wplacono m. in.: Zarząd Zrzeszenia Pryw. Przem. Chemicznego 285.000 zł, członkowie tegoż zrzeszenia 265.000 zł, Zrzeszenie Farmaceutyczne 100.000 zł.

Na SFOS wpłacił 91.623 zł Zarząd Zrzeszenia Pryw. Przem. Papierniczego.

KOCZUJĄCE ZRZESZENIE

O właściwy lokal jeszcze w Warszawie jest trudno. Stąd częste przeprowadzki. Ale chyba rekord pobito Zrzeszenie Wytwórców Izolacji i Impregnatów Budowlanych, które w ciągu ostatniego czasu przenosiło się: 1) z ulicy Wilczej 25 na Poznańską 16, 2) z - ozańskiej 16 na Nowy Świat 37, 3) z Nowego Świata 37 na Nowy Świat 30.

Mówią, że do trzech razy sztuka! Ale dowiadujemy się, z dobrze poinformowanych źródeł, że Zrzeszenie ma w krótkim czasie przenieść się do nowej siedziby.

Rekordziści!

Uwaga

Mydlarnie i Perfumerie

Poruszona przez OTG sprawa zbiórki tub metalowych nie jest blaha, ponieważ możemy w ten prosty sposób zaoszczędzić 300.000 kg cennego stopu (olów, antymon, cyna).

Apelujemy więc aby rozpoczęły energicznie tę akcję, tak jak to zrobili drogiści, organizacje kupieckie powyższych branż.

Prosimy o podawanie konkretnych osiągnięć poszczególnych sklepów i zrzeszeń abyśmy mogli wyróżnić te osoby za dobre przysłużenie się akcji oszczędzania.

WYSTAWY GOSPODARCZYCH OSIĄGNIĘĆ POLSKI W PLOWDIV, PRADZE, BUDAPESZCIE I WIEDNIU

Oprócz pierwszej polskiej wystawy przemysłu lekkiego w Moskwie, we wrześniu Polska bierze udział w 4 zagranicznych imprezach targowych, a mianowicie: w Płowdiv (Bułgaria) od 4 — 18, w Pradze od 11 — 18, w Wiedniu od 11 — 18 i w Budapeszcie od 16 września do 2 października. W stolicach Węgier i Austrii wystawiamy po raz pierwszy.

Podczas trwania wszystkich czterech imprez organizowane są „Dni Polski” dla popularyzacji naszych dotychczasowych osiągnięć.

Bilans 1 IX.1939 — 9.V.1945

14,5 milionów ludzi poległo,
5,5 miliona wymordowano,
3,2 miliona zginęło od nalotów lotniczych.

11,1 miliona zginęło w obozach koncentracyjnych,
30,2 miliona pozostało inwalidów,
21,1 miliona bezdomnych,
15,2 milionów uchodźców,
35,0 miliardów metrów sześciennych zniszczonej kubatury domów mieszkalnych i użyteczności publicznej,
6,0 tysięcy zatopionych statków floty handlowej o wyporności 30 milionów ton.

Tak brzmi wg obliczeń bilans drugiej wojny światowej.

X

Czy każdy podlegacz wojenny nie jest wrogiem ludzkości?

28.X.1949

Pracownicy Samorządu Gospodarczego odgruzowują stolicę

W dniu 28 września br. o godzinie 16 w ramach tegorocznej akcji na rzecz odbudowy Stolicy wszyscy pracownicy Izby Przemysłowo - Handlowej w Warszawie, pracownicy Związków Zrzeszeń, Ogólnopolskich Zrzeszeń, Zrzeszeń, Central Handlowych prywatnego przemysłu Gospodarczego Instytutu Wydawniczego, Redakcji OTG wezmą udział w pracy przy odgruzowaniu miasta w dzielnicy Muranów. Komitet Odbudowy m. st. Warszawy przy Izbie Przemysłowo Handlowej ze względu na społeczny charakter tej akcji wzywa wszystkich pracowników zatrudnionych w wyżej wymienionych instytucjach do bezwzględnej stawienia się w tym dniu o godz. 14 przed gmachem Izby przy ul. Flory 3, skąd nastąpi wymarsz na punkt rozdzielczy.

8 MILIONOW CEGIEŁ WYDOBYLI WARSZAWIACY W PIERWSZEJ POŁOWIE WRZESNIA

Według obliczeń dwutygodniowa praca ludności Warszawy przy wydobywaniu cegły z gruzów Muranowa zamyka się pokaznymi efektami. Dała 8 mil. sztuk cegieł, w tym 15% całych i zdrowych cegieł. Resztę materiału stanowią połówki cegieł i mniejsze części.



REDAKCJA I ADMINISTRACJA

Warszawa, Flory 3

tel. 8-54-70, 8-61-56, 8-66-30

Redaktor przyjmuje od 11 — 13

Oddział w Poznaniu, Mickiewicza 31

tel. 5-18-62, 23-65/6

Oddział w Gdyni, ul. Pałuckiego 6, tel. 30-80

Oddział w Szczecinie, Al. Niepodległości 40,
tel. 23-85

Redakcja rękopisów nie zwraca.

Redaguje: Komitet Redakcyjny

Wydawca: Gospodarczy Instytut Wydawniczy,

z o. o. izo Przemysłowo-Handlowych

Konto P. K. O. — 1-5001

P. numerata: miesięcznie 150,- kwartalnie

500,- półrocznie 700,- rocznie 1.300 z.

CENNIK OGŁOSZEN:

1/1 strony 20.000 z 1/2 str. 25.000 z 1/4 str.
13.000 z.

Złotosenka wymiarowe: 70 z z milimetry

(szerokości 1 łamu (kolumno ma - łamy)

w tekście a 25 w/d drzei.

Wydawnictwo: Spół. Wyo. „Wydawnictwo Ludowe”
W-wa, Skolimowskie 5