



OGÓLNOPOLSKI

TYGODNIK

GOSPODARSTWA

INFORMATOR PRZEDSIĘBIORCY PRYWATNEGO

SPIS RZECZY

- Przed konferencją prezesów i dyrektorów izb przemysłowo-handlowych w Bydgoszczy.
- II. Gospodarka planowa** 2
Realna podstawa planowania. * Narodowy plan spодarczy w III kwartale przekroczony.
- III. Przemysł i zrzeszenia** 4
Prywatny przemysł poligraficzny w II kwartale br. — ew. * Aktualne przetargi i dostawy.
- IV. Handel — Centrale Handlowe** 5
Ujawniać ceny — nie odmawiać sprzedaży! — Gr.
- V. Ceny i marże** 5
Sprzęt rybacki i sportowy * Grzebień * Masło uleczarskie * Miód Kaszubski * Cennik Nr 1/P * Świeczki nagrobkowe i znicze. * Oliwa „Stemol” i „Singer”.
- VI. Ustawodawstwo gospodarcze** 7
Odpowiedzialność członków zarządu zarządu Sp. z o. o. — Gr. * Pokwitowania bankowe i odpisy czeków. * Likwidacja opłat na Fundusz Pracy * Dostawy i roboty. * Nowa organizacja ministerstw. **Prawnik radzi**; Normy dochodowości; Oplata za przedszkole; Mleko dla rodzin pracowniczych; Danina; Fundusz Gospodarki Mieszkaniowej; Konserwacja szyn.
- IX. Szkolnictwo zawodowe** 8
Warsztaty przysposobienia i doskonalenia zawodowego w drobnym przemyśle IPH w Poznaniu — Marian Maćkowiak.
- X. Różne** 10
Zagadnienia turystyczne ziemi warmijsko-mazurskiej — K. S. * Z życia Izb, Związków i Zrzeszeń *
- XI. Kartoteka gospodarcza**
Umowa o pracę (7 — 10); Urlopy (uzupełnienie); Dowsody w procesie cywilnym (1 — 2).



Przed konferencją prezesów i dyrektorów izb przemysłowo-handlowych w Bydgoszczy

We wtorek, dnia 25 października rb. odbędzie się w Bydgoszczy Konferencja prezesów i dyrektorów izb przemysłowo-handlowych.

Porządek obrad zawiera w sobie całokształt aktualnych spraw wewnętrznych samorządu przemysłowo-handlowego.

W kompleks tych zagadnień wprowadzi referat dyrektora stołecznej Izby Koordynującej, mgr M. Szyszkowski p.t. „Zadania terenowych izb przemysłowo-handlowych na obecnym etapie”. Prezes K. Tarasiewicz zapozna zebranych z „Aktualnymi sprawami organizacji kupieckich”, podczas gdy wiceprezes I. Burdyński rozpatrzy tak dzisiaj aktualne „Zagad-

nienia reorganizacji zrzeszeń przemysłu prywatnego”. Naczelnicy Wydziałów Departamentu Drobno-Przemysłu i Rzemiosła PKPG ob. ob. Jurkiewicz i Kantorski omówią szczegóły instrukcji pierwszy w sprawach personalnych, drugi — w sprawach finansowych izb przemysłowo-handlowych.

Konferencja odbędzie się w siedzibie Izby Bydgoskiej, która po raz pierwszy po wojnie gościć będzie przedstawicieli wszystkich izb przemysłowo-handlowych.

„OTG” w następnym numerze przyniesie obszernie sprawozdanie z obrad bydgoskich, jak również zamieści referaty zjazdowe.

GOSPODARKA PLANOWA

Realna podstawa planowania

W niniejszym numerze naszego pisma znajdują czytelnicy komunikat Państwowej Komisji Planowania Gospodarczego w sprawie wykonania planu gospodarczego w III kwartale rb. Nie chcemy się jednak ograniczać do przytoczenia samych tylko liczb, aczkolwiek są one niewątpliwie i pomyślnie i same przez się interesujące.

Wydaje nam się, że uważna analiza liczb wspomnianego komunikatu dlatego jest ważna, że, oczywiście, zadania planistów stają się coraz trudniejsze w miarę rozwoju nowych dziedzin produkcji, przede wszystkim w przemyśle. Jeżeli przypomniemy, że każda dziedzina produkcyjna związana jest z innymi, to łatwo zrozumieć, że wprowadzenie każdego nowego elementu do produkcji musi oddziaływać i na inne. Dlatego właśnie planowanie staje się zadaniem coraz bardziej skomplikowanym i trudnym.

Plan 6-letni, u progu którego stoimy, zawiera cały szereg takich nowych elementów i trzeba wyraźnie stwierdzić, że wykonanie planu 3-letniego, które dobiega właśnie końca, jest nie tylko rozwiązywaniem zagadnienia zaspokojenia pewnych potrzeb tego właśnie 3-letniego okresu, ale w równej mierze przygotowaniem do realizacji planu 6-letniego.

Jakież z tego punktu widzenia należy wyciągnąć wnioski z komunikatu PKPG o wykonaniu planu gospodarczego w trzecim kwartale w 117%-ach?

Wnioseków jest kilka.

Przede wszystkim więc interesuje nas szczególnie rozwój produkcji w przemyśle ciężkim, a to dlatego, że ten właśnie przemysł daje podstawę inwestycyjną dla rozwijających się i nowych działów produkcji. Przegląd liczb, ogłoszonych przez PKPG, wskazuje, że w takich artykułach jak surówka, stal surowa, wyroby walcowane, cynk, ruda żelazna, cement portlandzki, osiągnęliśmy powyżej 100% wykonania planu, w niektórych nawet znacznie powyżej, a jeśli chodzi o szczególnie trudną produkcję: obrabiarki do metali i drzewa, to procent wykonania planu zbliża się do 100, wynosi mianowicie 97. Ogółem, przedsiębiorstwa podległe Ministerstwu Górnicstwa i Energetyki wykonały plan w 100%, a przedsiębiorstwa, podległe Ministerstwu Przemysłu Ciężkiego — w 120%.

Tak zatem wykonanie planu w zakresie dóbr inwestycyjnych pozwala z optymizmem traktować zamierzenia planu 6-letniego w zakresie uruchomienia nowych działów produkcji.

Z nieco innego punktu widzenia musimy traktować wykonanie planu, jeśli chodzi o dobra bezpośredniego spożycia. Spożycie to bowiem w Polsce po latach wojny i okupacji dokonało znacznego „skoku”, co jest zjawiskiem zresztą zrozumiałym, występującym z reguły po okresach przymusowo zmniejszonego spożycia. Ten „skok” niezmiernie ciężkie zadanie postawił właśnie przed przedsiębiorstwami przemysłu lekkiego i trzeba powiedzieć, że gdyby te przedsiębiorstwa mu nie poddały, to normalny planowany wzrost konsumpcji w okresie planu 6-letniego, wzrost, oparty na zwiększającym się dobrobycie, nie byłby łatwy do zrealizowania. Jeżeli natomiast przy dzisiejszym stanie zainwestowania przedsiębiorstwa przemysłu lekkiego na ogół poddały postawionym im zadaniom, to można myśleć obecnie o planowym, równomiernym wzroście spożycia w okresie najbliższych lat.

Pamiętamy wszyscy, że w pierwszych latach naszej gospodarki powojennej przemysł zwrócił uwagę — i słusznie — przede wszystkim na ilość produkcji. Dopiero przy całkowitym rozkręcaniu aparatu produkcyjnego nadszedł moment, kiedy można i należy zwrócić pilniejszą uwagę na jakość produkowanych towarów. Nie jest bynajmniej przypadkiem, że właśnie teraz przy opracowywaniu zasad współzawodnictwa pracy, problem jakości wykonania coraz bardziej zyskuje na znaczeniu.

Również i to zagadnienie chcieliśmy oświetlić z punktu widzenia planu 6-letniego. Jest rzeczą najzupełniej jasną, że liczby planu 6-letniego nie oznaczają tylko ilościowego wzrostu produkcji, ale w treści ich zawarta jest produkcja jakościowo lepsza, aniżeli dotychczasowa. I dlatego już teraz, już przed rozpoczęciem wykonania planu 6-letniego, jest rzeczą konieczną wdrożyć cały aparat produkcyjny do troski o jakość produkowanego towaru, albowiem ta jakość, oczywiście, sama przez się nie poprawi się.

Jak wspomnieliśmy na początku, zadania planowania stają się i muszą się stawać coraz trudniejsze. Byłyby one w ogóle trudne do rozwiązania, gdyby czynnik planujący nie mógł być pewny aparatu wykonawczego. I to jest również przyczyną, dla której pomyślnie wykonanie planu w III kwartale rb. upoważnia nas do optymizmu przy ocenianiu realności wykonania planu 6-letniego.

Czy opłaciłeś już prenumeratę za OTG?

Prosimy o uregulowanie należności za IV kwartał i wyrównanie ewentualnych zaległości

Narodowy Plan Gospodarczy w III kwartale rb. - przekroczony

Państwowa Komisja Planowania Gospodarczego ogłosiła następujący komunikat o wykonaniu Narodowego Planu Gospodarczego w III kwartale 1949 r.:

1 W zakresie produkcji przemysłowej plan na III kwartał został przekroczony. Według tymczasowych danych plan produkcji według wartości wykonany został w 117 proc. W ciągu trzech kwartałów wykonano 81 proc. planu na rok 1949. Wartość produkcji przekroczyła poziom produkcji z III kwartału ubiegłego roku o 22 proc.

Do końca III kwartału następujące gałęzie przemysłu państwowego wykonały przed terminem trzyletni Plan Odbudowy Gospodarczej wg wartości: przemysł hutniczy, elektrotechniczny, naftowy, solny, drzewny (podległy Ministerstwu Przemysłu Lekkiego), spirytusowy i tytoniowy.

W tym samym okresie czasu wykonany został plan trzyletni wg ilości w zakresie następujących podstawowych artykułów: stal surowa, wyroby walcowane, superfosfat mineralny, barwniki, tkaniny jedwabne i obuwie skórzane.

Poszczególne ministerstwa wykonały plan produkcji w III kwartale wg wartości jak następuje:

	% wykonania planu na III kwartał	% wykonania planu rocznego
Min. Górnictwa i Energetyki	102	75
„ Przemysłu Ciężkiego	120	81
„ Przemysłu Lekkiego	116	82
„ Przemysłu Rolnego i Spoż.	133	85

Wykonanie planu produkcji podstawowych artykułów przemysłu państwowego przedstawiało się jak następuje:

	% wykonania planu za III kwartał	% wykonania planu rocznego	W stosunku do III kwart. 1948 r. (w %%)
Energia elektryczna (CZE)	108	78	110
Węgiel kamienny	98	74	103
Koks	107	80	115
Ropa naftowa	104	78	104
Surówka	112	79	120
Stal surowa	111	88	119
Wyroby walcowane	111	90	112
O cynk	106	80	119
Ruda żelazna	101	78	103
Azotniak	129	88	103
Superfosfat mineralny	110	80	135
Barwniki	134	82	110
Mydła wszelkie	156	100	259
Obrabiarki do met. i drz.	97	68	142
Wagony osobowe	98	69	123
Węglarki	118	85	108
Ciągniki (traktory)	129	88	241
Rowery	111	90	117
Zarówki oświetl.	185	83	143
Cement portlandzki	116	91	118
Wapno palone	104	86	107
Szkoło okienne	91	78	90
Porcelana stol. i techn.	129	88	122
Tkaniny bawełniane	111	78	117
Tkaniny wełniane	106	75	121
Tkaniny lniane i pakulane	123	89	124
Tkaniny jedwabne	120	84	120
Wyroby dziane	137	91	144
Jedwab sztuczny	128	91	135
Papier	108	80	109
Skóry podeszwowe	112	83	127
Obuwie skórzane	126	98	131
Olej surowy	116	83	110

2 W całym rolnictwie zbiory wg danych szacunkowych Głównego Urzędu Statystycznego przedstawiały się następująco:

	% realizacji przewidywan	W stosunku do 1948 r. (w %%)
Pszenica	108	112
Zyto	121	108

Według wstępnych danych zbiory ziemniaków w roku bieżącym będą o około 22% większe, niż w roku ubiegłym.

W Państwowych Gospodarstwach Rolnych wg tymczasowych danych plan zbiorów ważniejszych ziemiopłodów został wykonany następująco:

w 3 zbożach (żyto, pszenica, jęczmień) w 103%, w burakach cukrowych w 110%.

W porównaniu do roku ubiegłego zbiory w Państwowych Gospodarstwach Rolnych wzrosły:

W 3 zbożach o 31%, w burakach cukrowych o 37%.

Według wstępnych danych zbiory ziemniaków w Państwowych Gospodarstwach Rolnych będą w roku bieżącym o około 45% większe, niż w roku ubiegłym.

Stan pogłowia w całym rolnictwie wg szacunków opartych na rejestracji Głównego Urzędu Statystycznego przeprowadzonej w czerwcu kształtował się (w stosunku do roku 1948) następująco: bydło 111%, owce 115%, konie 111%, trzoda chlewna 120%.

Plan wzrostu pogłowia zwierząt w Państwowych Gospodarstwach Rolnych został wykonany jak następuje:

	% wykonania planu	W stosunku do 1948 r. (w %%)
Bydło	142	177
Trzoda chlewna	131	342
Konie	105	124

Plan kontraktacji roślin przemysłowych na rok 1949 (wg obszaru) został wykonany następująco:

	% wykonania planu rocznego	W stosunku do 1948 r. (w %%)
Buraki cukrowe	112	117
Ziemniaki	109	171
Rzepak	112	325
Len — słoma	124	176
Konopie — słoma	96	208
Tytoń	193	96

3 W komunikacji kolejowej przewozy towarów osiągnęły w tonach 102% planu kwartalnego, przekraczając o 18% przewozy towarów w III kwartale 1948 r. Kwartalny plan przewozów osobowych wykonany został w 108%. Przewozy osobowe wzrosły o 12% w porównaniu z III kwartałem ub. r. W ciągu trzech kwartałów osiągnięto 72% wykonania planu na rok 1949 w przewozach towarów i 80% w przewozach osób.

Państwowa Komunikacja Samochodowa wykonała kwartalny plan przewozów towarowych w 151%, a osobowych w 125%.

4 Na odcinku handlu wewnętrznego nastąpił dalszy wzrost obrotów (całości obrotów handlu detalicznego (państwowego, spółdzielczego i prywatnego) wzrosła w III kwartale o około 26% w porównaniu z III kwartałem ub. r.

Obroty uspołecznionego aparatu handlowego na szczeblu detalu przekroczyły o około 80% poziom III kwartału ub. r. W końcu III kwartału działało na terenie kraju o 58% więcej detalicznych sklepów uspołecznionych, niż w tym samym okresie roku ubiegłego.

Skup artykułów rolniczych przez uspołeczniony aparat handlowy wykazał następujący wzrost w stosunku do III kwartału ub. r.: w trzodzie chlewniej o 240%, w bydło rogatym o 381%, w jajach o 40%, w mleku o 28%, w rybach o 113%.

Poważny wzrost siły nabywczej ludności pracującej w wyniku wzrostu zatrudnienia i wydajności pracy spowodował znaczny wzrost popytu i konsumpcji, a także przesuwanie się konsumpcji do towarów wyższego rzędu. Nadążanie za wzrostem popytu napotykało na przejściowe trudności na odcinku artykułów hodowlanych w związku z czym zaopatrzenie rynku w te artykuły nie było jeszcze całkowicie dostateczne.

5 W okresie 9 miesięcy wykorzystanie środków finansowych planu inwestycyjnego na rok 1949 było o 36% większe, niż w tym samym okresie ubiegłego roku.

Na odcinku realizacji planu inwestycyjnego przeprowadzono w III kwartale szczegółową rewizję, która pozwoliła na uwzględnienie nowych potrzeb inwestycyjnych oraz skreślenie obiektów, które z różnych powodów, a w szczególności ze względu na braki w dokumentacji technicznej nie mogły być zrealizowane w roku 1949. Rewizja planu inwestycyjnego przyczyniła się do znacznego usprawnienia i przyspieszenia jego realizacji.

PRZEMYSŁ I ZRZESZENIA

Prywatny Przemysł Poligraficzny w II kwartale br.

W okresie I.IV — 30.VI.49 na terenie Związku Zrzeszeń Prywatnego Przemysłu Poligraficznego nie było zmian organizacyjnych. Ilość przedsiębiorstw w porównaniu do I kwartału 1949 zmniejszyła się o 27 przedsiębiorstw (por. nr 12 OTG) i wynosi obecnie 182 zakłady. Zmniejszenie się liczby przedsiębiorstw spowodowane było głównie rozgraniczeniem przedsiębiorstw przemysłowych i rzemieślniczych w wyniku czego część zakładów przeszła do samorządu rzemieślniczego.

Ilość zakładów z równoczesnym podziałem na rodzaj przedsiębiorstw oraz zrzeszenia przedstawia się następująco:

Rodzaj przedsiębiorstw	Z r z e s z e n i e				Razem
	Warszawskie	Poznańskie	Krakowskie	Częstochowskie	
drukarnie	51	36	42	27	156
litografie	7	1	2	1	11
litografie na blasze	1	2	—	—	3
fotokemigrafia	—	—	—	—	2
cynkografia	—	—	5	—	5
drukarnie i litografie	4	—	—	—	4
stereotypia	1	—	—	—	1
	Ogółem:				182

Stan zatrudnienia:

	Z r z e s z e n i e			Razem
	Warszawskie	Poznańskie	Krakowskie	
pracown. umysłowych	149	28	111	288
pracown. fizycznych	348	246	484	1078
w tym:				
wykwalifikowanych	208	72	224	504
niewykwalifikowanych	114	168	232	514
uczniowie	26	6	28	60

Ilość zatrudnionych właścicieli i członków ich rodzin wynosi 211. Ogółem prywatny przemysł poligraficzny zatrudnia 1366 pracowników. Nie ujęto w tym wykazie 59 osób z terenu Zrzeszenia Częstochowskiego na skutek przejścia większej części zakładów do rzemiosła.

Zakup surowców odbywał się przeważnie na wolnym rynku:

Rodzaj surowca	ilość
papier, karton, tektura	228.522 kg
koperty	12.000 szt.
atyl. pomocnicze jak: klej, farba, szmaty, kaolin, kalfonia, chemikalia itp.	5.510 kg
Znżycie papieru:	
Zrzeszenie Warszawskie	41.375 kg
" Poznańskie	116.750 kg
" Krakowskie	70.387 kg
	228.522 kg

Przeciętna wartość produkcji na 1 zakład w skali ogólnokrajowej wynosi ca 1.686.000.— zł.

Wartość produkcji z podziałem na Zrzeszenia przedstawia się następująco:

Zrzeszenia	z mat. własnego	powierzonego	razem
Warszawskie	55.407.000.—	36.953.000.—	92.360.000.—
Poznańskie	54.638.000.—	9.494.000.—	64.132.000.—
Krakowskie	61.723.183.—	41.425.502.—	103.148.685.—
Częstochowskie	(szacunkowa)	—	12.000.000.—
			271.640.685.—

Zasięg współpracy z poszczególnymi sektorami gospodarczymi.

Zrzeszenie	sektor państwowy	spółdzielczy	prywatny
Krakowskie	20,5%	17,9%	61,6%
Poznańskie	21%	20%	59%
Warszawskie	47,4%	7,3%	45,3%
Częstochowskie	15%	5%	80%

Zakłady stosowały cennik kalkulacyjny obowiązujący państwowy przemysł poligraficzny od dnia 1 kwietnia 1949 r.

Na terenie Zrzeszeń: Warszawskiego, Krakowskiego i Częstochowskiego nie składano żadnych zapotrzebowań na kredyty. Na terenie Zrzeszenia Poznańskiego dwa zakłady uzyskały po 300.000 zł kredytu obrotowego, oraz dwa inne zakłady uzyskały łączną kwotę 400.000 zł również tytułem kredytu obrotowego.

Przedsiębiorstwa zrzeszone odczuwają brak zamówień, który uniemożliwia wykorzystanie parku maszynowego i powoduje częściowe zahamowanie produkcji w zakładach. Wiele z zakładów czynnych jest tylko kilka dni w tygodniu.

Niemożliwość otrzymania surowców, a przede wszystkim papieru, blachy cynkowej, kleju kostnego i innych — pogarsza jeszcze bardziej istniejący stan rzeczy.

Brak kryteriów podziałowych pomiędzy przemysł i rzemiosło — spowodowało przejście wielu członków zrzeszeń do rzemiosła. Pociąga to za sobą nie opłacanie należnych składek i wynikające z tego trudności finansowe.

W związku z Rozporządzeniem Wykonawczym Rady Ministrów z dnia 22.IV.1949 r. w sprawie określenia kategorii przedsiębiorstw poligraficznych i drukarni przechodzących na własność Państwa — w maju br. rozpoczęła się akcja upaństwowiania zakładów poligraficznych przez Główną Komisję do spraw upaństwowiania przedsiębiorstw. W maju i czerwcu br. odbyło się 17 sesji Głównej Komisji, na których rozpatrywane były sprawy przedsiębiorstw poligraficznych.

Związek Zrzeszeń złożył w Głównej Komisji do spraw upaństwowiania przedsiębiorstw, Ministerstwo Przemysłu Lekkiego oraz w PKPG. — Dep Drobnoego Przemysłu i Rzemiosła memorial w sprawie ustalenia wytycznych i też odnośnie upaństwowiania drukarni, na tle ustawy i rozporządzenia wykonawczego Rady Ministrów. (ew)

Aktualne przetargi i dostawy

- PBP Nr. 9 W-wa, Długa 52 ogłosiło przetarg nieogr. na przewóz 20.000 m³ żwiru i piasku i 2.000.000 cegieł. Otwarcie ofert 24.X. (Monitor Polski cz. B Nr. 77).
- Poznań St. Rynek 49 do sprzedania trójwałcowa o stabilnych wałkach.
- Zakłady Wytwórcze Centrali Spółdzielni Pracy W-wa Sześciłwicka 32/34 zakupią dwie maszyny kuźnierskie „Success” z igłami.
- Spółdzielnia szrotkarska przy Związku Ociemniałych Żołnierzy Hoża 1 m. 2. Zakupi każdy zepsuty zegarek męski.
- Przetwórnia Mięsa Nr. 2 w Rembertowie, Strażacka 24 ogłosiła przetarg na przebudowę inst. elektr. siły i światła. (Monitor Polski Nr. 78B dn. 15.X.49).
- Wygralak W. Chelmża, Tamska 5 sprzeda motor Diesla 20 PS na rope, walce młyńskie i odsiewacz do maki.
- Centr. Zaop. Mater. Przem. Graficznego, W-wa, Rejtana 16 ogłosiła przetarg nieogr. na wykonanie 41 sztuk noży intr. do gilotyń. Otwarcie ofert — 24.X.1949.
- SPB Grupa Warszawa, Stalina 27 ogłosiła przetarg nieogr. na dostawę 500 szt. drabin wieżeńskich. Otwarcie ofert 28.X br.
- Lab. „Lao”, Al. Jerozolimskie 29 zakupi porcelanowe parownice niemieckie lub czeskie półgłębokie.
- Sklep ze słod., W-wa, Widok 26 sprzeda maszynę pończosniczą okrągłą 13.
- Dąbrowski, W-wa, Słowackiego 27 m. 23 sprzeda tabletkarkę „Dehring”, mieszałdo planetarne.
- W-wa, Piusa 50 (skł. szewski) do sprzedania warsztat tkacki.
- P. Przeds. R. Kom. Nr. 3 Roboty Wodne Oddział 2 w W-wie Zamojskiego 2 ogłosiło przetarg nieogr. na wykonanie robót stolarskich w Porcie Handlowym. Otwarcie ofert — 26.X.
- Wasilewski W-wa, Polna 46 — 17 zakupi silnik Diesla około 20 KM.
- Warszawa, Długoszyńskiego 10. Zakupi się większą ilość bu-telek pięciogramowych.

HANDEL-CENTRALE HANDLOWE

Ujawniać ceny — nie odmawiać sprzedaży!

Zdawałoby się, że obowiązek ujawniania cen, jak również zakaz odmowy sprzedaży towaru posiadanego na składzie jest już tak dokładnie znany, że nie potrzeba o nim nikomu przypominać. Raz po raz jednak toczące się na tym tle procesy sądowe wskazują, że obowiązki te należy jeszcze stale przypominać i stale omawiać. Dlatego też i dzisiaj do tego tematu raz jeszcze wracamy, zwłaszcza, że możemy podzielić się z naszymi czytelnikami poglądami, jakie w tej dziedzinie reprezentuje obecnie Sąd Najwyższy.

Podstawowym przepisem prawnym, który reguluje to zagadnienie jest art. 3 ustawy o zwalczaniu drożyzny i nadmiernych zysków w obrocie handlowym. W odniesieniu do sprawy ujawniania cen przepis ten stanowi, że ceny towarów, znajdujących się w przedsiębiorstwach sprzedaży, winny być uwidocznione w cenniku w sposób dostępny dla każdego kupującego, a nadto każdy rodzaj towaru, umieszczony na widoku publicznym, winien mieć ujawnioną cenę sprzedaży.

Ten przepis ustawy daje okazję do wyjaśnienia kilku zasadniczych kwestyj w dziedzinie obowiązku ujawniania cen. I tak cennik obejmować winien cenę sprzedażną wszystkich artykułów, posiadanych na składzie, a więc zarówno tych, na które jest ustalona cena maksymalna, jak i wszystkich, dla których ustalony jest zysk brutto. Również w tych przypadkach, gdy cena maksymalna ani marża zysku nie jest ustalona — istnieje obowiązek ujawnienia ceny posiadanego na składzie towaru w wysokości przez dane przedsiębiorstwo ustalonej. Cennik powinien oznaczać cenę ostateczną, po jakiej nabywca w danym sklepie towar w cenniku oznaczony może nabyć.

W pewnej konkretnej sprawie kupiec, oskarżony o nieujawnienie w cenniku towaru posiadanego na składzie, lecz znajdującego się jedynie w witrynie sklepowej i tam należycie oznaczonego ceną, bronił się tym, że jego zdaniem, obowiązek wynikający z ustawy został przez niego spełniony, ponieważ ustawa nakazuje obejmować cennikiem tylko artykuły znajdujące się w sklepie, wewnątrz sklepu, a nie nakazuje natomiast obejmować tym cennikiem towarów, wyłożonych w witrynie sklepowej. Sprawa ta dotarła aż do Sądu Najwyższego, który w wyroku swoim (To. K. 673/48) wyjaśnił, że stanowisko to nie jest słuszne. Kupiec ów stał bowiem na stanowisku, że ponieważ w ustawie mowa jest o tym, że należy w cenniku ujawniać ceny towarów znajdujących się w przedsiębiorstwie, to z tego wynika, że chodzi tu o towary znajdujące się w tym miejscu, które jest dostępne dla klien-

teli, czyli o miejsce w którym dokonywują się transakcje handlowe. Sąd Najwyższy wyjaśnił, że błędem jest identyfikowanie pojęcia przedsiębiorstwa handlowego z tą częścią przedsiębiorstwa, która jest przeznaczona na obsługiwanie klientów oraz na zawieranie transakcji, a która określa się w potocznej mowie jako wnętrze sklepu z wyłączeniem witryny sklepowej. W istocie bowiem — pisze Sąd Najwyższy w swym wyroku — okno wystawowe jest częścią składową przedsiębiorstwa. Dlatego też nie ma podstaw do traktowania towarów umieszczonych w oknie w sposób odmienny od reszty towarów danego przedsiębiorstwa. Obowiązek zaopatrywania tych towarów w kartki z oznaczeniem ceny nie zwalnia kupca od obowiązku wymieniania ich w cenniku, gdyż przez to, że towary te są eksponatami, nie przestają być towarami. Interpretacja logiczna przepisu ustawy wskazuje na słuszność takiego stanowiska. Również zakaz odmowy sprzedaży odnosi się do wszystkich towarów, znajdujących się w przedsiębiorstwie sprzedaży, nie wyłączając tej części towarów, która sprzedawca umieścił na wystawie sklepowej.

Interpretacja logiczna wskazuje na słuszność powyższego stanowiska; w jakim bowiem celu miałyby figurować ceny na towarach wystawionych w oknie wystawowym, gdyby towary te były wyłączone z obrotu handlowego. Tylko w przypadku, gdy w oknie wystawione są towary identyczne ze znajdującymi się w sklepie nie można kupca zmuszać pisze Sąd Najwyższy — złośliwie lub dla kaprysu do sprzedania sztuki lub egzemplarza umieszczonego na wystawie sklepowej. Poszczególne bowiem sztuki w oknie wystawowym zasadniczo reprezentują rodzaj towaru. Gdy natomiast obiekty umieszczone w witrynie sklepowej nie mają odpowiedników w sklepie, kupiec obowiązany jest sprzedawać je reflektantom, chyba, że chodzi o modele lub przedmioty, służące do dekoracji wystawy, co w jednym i drugim przypadku powinno być wyraźnie zaznaczone. W przeciwnym bowiem razie pozostawionoby kupcom swobodę zarówno w wyekwiwaniu z wybranymi towarami na korzystną koniunkturę, jak i w przeprowadzaniu selekcji między kupującymi, to jest w rezerwowaniu towaru dla klientów wybranych. Byłoby to natomiast oczywiście sprzeczne z intencjami ustawy z dnia 2 czerwca 1947 r. o zwalczaniu nadmiernych zysków, która wprowadza reglamentację obrotu „wbrew przeżytkom liberalizmu gospodarczego, a zgodnie z zasadami równości demokratycznej i potrzebami szerokiej mas konsumentów”.

(Gr.)

CENY I MARŻE

SPRZĘT RYBACKI I SPORTOWY

Ministerstwo Handlu Wewnętrznego Biuro Cen pismem z dn. 7.10.1949 r. Nr C-I-A-22 wyjaśniło, że w obrocie handlowym sprzętem wędkarskim i rybackim oraz akcesoriami i przyborami sportowymi należy stosować zyski brutto w odpowiednich wysokościach zależnie od materiału, z jakiego zostały wyprodukowane.

Wobec powyższego na artykuły produkowane ze skóry lub brzoziutu, jak np. futerały, troki, plecaki, należy stosować wysokości zysku brutto, jak na artykuły skórzane, tj. 11% (hurt) i 22% (detal) podane w wykazie B-10 z dnia 15.12.1948 r. (Monitor Polski Nr 102 z dnia 31.12.1948 r.).

Na wszelkiego rodzaju przybory sportowe i rybackie z metalu należy stosować wysokość zysków brutto, jak na galatę metalową tzn. 17% (hurt) i 19% (detal), podane w wykazie B-6 z dnia 10.11.1949 r. (Monitor Polski Nr B 92 z dnia 22.11.1948 r.).

W obrocie detalicznym w/w artykułami wykonanymi z drzewa należy zastosować zysk brutto w wysokości 25% (detal) wg wykazu B 24 z dn. 6.8. 1949 r. (Monitor Polski Nr B 60 z dnia 18.8.1949 r.).

GRZEBIENIE

Biuro Cen pismem z dnia 10.10.1949 r. Nr C-IV-A-29/70 wyjaśniło, że na grzebienie produkcji prywatnej obowiązuje marża wg.

nieuchylonej części wykazu B Nr 1 w wysokości 15% dla hurtu i 28% dla detalu. (Monitor Polski Nr 36, str. 3 z dnia 1.4.1948 r.).

MASŁO MLECZARSKIE

Ustalono ceny maksymalne masła mleczarskiego w następującej wysokości:

- 1) woj. Białystok, Olsztyn, Lublin, Bydgoszcz, Poznań zł 720,—,
- 2) woj. Kielce, Rzeszów, Szczecin, Gdańsk, Łódź, Kraków, Warszawa, Wrocław, Katowice zł 740,—.

Powyższe ceny wchodzi w życie z dniem 15.X.1949 r.

SIELAWY W POMIDORACH

Z dniem 11.X.1949 r. obowiązują następujące ceny „sielawy w pomidorach” produkcji Centrali Rybnej w puszkach: 150 g — 145 zł, 300 g — 235 zł.

MIÓD KASZUBSKI

Biuro Cen, znak: C-II-C-63/16 zatwierdziło ceny miodu kaszubskiego: cena franco stacja docelowa 472,— zł, cena hurtowa loco magazyn 530,— zł, cena detaliczna 660,— zł.

Ceny obowiązują od dnia 15 października 1949 r.

CENNIK Nr. 1/P

Maksymalne wynagrodzenia za usługi w przedsiębiorstwach prania bielizny oraz chemicznego czyszczenia odzieży i tkanin.

Komisja Cennikowa przy Prezydencie m. st. Warszawy ustaliła wynagrodzenia maksymalne za usługi w przedsiębiorstwach prania bielizny oraz chemicznego czyszczenia odzieży i tkanin. Cennik niniejszy obowiązuje od dnia ogłoszenia, aż do odwołania.

Rodzaj usługi	Cena w zł	Rodzaj usługi	Cena w zł
I. CHEMICZNE CZYSZCZENIE ODZIEŻY I TKANIN			
A. KONFEKCJA MĘSKA			
I. Ubrania			
Garnitur męski	1.500	Jesionka	1.305
Marynarka	975	Plaszcz zimowy	1.395
Spodnie	525	IV. Inne artykuły	
Plaszcz prochowiec	1.200	Koldra watawana	1.500
Plaszcz męski tweedowy	1.500	Koldra puchowa	2.250
Plaszcz gumowany	1.005	Koc	1.050
Kurtka gumowana	795	Firanki zwykłe (od 1 m ²)	150
Kurtka kanadyjka	795	Firanki gobelinowe (od 1 m ²)	255
Jesionka	1.395	C. KONFEKCJA DZIECIĘCA	
Palto zimowe nie podbite futrem	1.605	do lat 5 — 33% ustalonych wynagrodzeń odpowiednich sztuk dla dorosłych	
Pulower	405	do lat 14 — 66% ustalonych wynagrodzeń odpowiednich sztuk dla dorosłych.	
Szalik	150	II. PRANIE BIELIZNY	
Krawat	150	I. Bielizna męska	
II. Ubrania robocze			
Kombinezon	300	Koszula dzienna	140
Kitle	300	Koszula nocna	90
Spodnie robocze drellichowe	150	Kalesony krótkie	35
Kapelusze i czapki	255	Kalesony długie	55
B. KONFEKCJA DAMSKA			
I. Suknie, spódnice, bluzki			
Suknia wełniana angielska	705	Kołnierzyk na półszytwno	35
Solejka jedwabna letnia (pranie maszynowe)	1.275	Kołnierzyk na szytwno	40
Solejka jedwabna letnia (pranie ręczne)	900	Skarpetki	30
Solejka wełniana (pranie maszynowe)	1.275	Chustka do nosa	15
Solejka wełniana (pranie ręczne)	900	Pyjama	175
Suknia plisowana (pranie maszynowe)	1.275	II. Bielizna damska	
Suknia plisowana (pranie ręczne)	900	Koszula dzienna	70
Suknia strojna (pranie maszynowe)	1.275	Koszula nocna nie jedwabna	70
Suknia strojna (pranie ręczne)	900	Koszula nocna jedwabna	140
Bluzka zwykła	345	Reformy (majteczki)	70
Bluzka fantazyjna	525	Kombinacja (spód)	110
Spódnica zwykła	450	Biustonosz	55
Spódnica fantazyjna	645	Chusteczka do nosa	15
Szlafrok zwykły	705	Pyjama	175
Szlafrok fantazyjny	780	III. Bielizna pościelowa	
II. Kostiumy			
Kostium angielski	1.325	Prześcieradło	100
Kostium fantazyjny	1.500	Prześcieradło kąpielowe	125
Blezer	795	Poszwa lub koperta	140
III. Plaszcze			
Plaszcz letni tweedowy	1.305	Poszewka	70
Prochowiec (plótniak impregnowany)	1.005	Jasiek	35
		Ręcznik zwykły	30
		Ręcznik kąpielowy	40
		IV. Bielizna Stołowa	
		Obrus na 4 osoby	170
		Obrus na 6 osób	210
		Obrus na 12 osób	350
		Serwetka	20
		V. Różne	
		Plaszcz biały płócienny	210
		Fartuch biały albo kolorowy	140
		Scierka	30

Przedsiębiorstwa chemicznego czyszczenia odzieży i tkanin mogą pobierać dodatkowe opłaty do ustalonych wynagrodzeń:

- 50% za wykonanie pośpieszne (w ciągu 48 godzin od chwili oddania przez klienta odzieży względnie tkaniny do oczyszczenia);
 - 30% za specjalne zabiegi w przypadku wyjątkowo dużego i dotkliwego zaplaminienia materiału tłuszczem, farbami i t. p.
- Dodatkowe opłaty nie odnoszą się do wynagrodzeń za pranie bielizny. Żądanie lub pobieranie wynagrodzeń wyższych od ustalonych jest zabronione przez art. 1 ustawy z dnia 2.VI.1947 r.

o zwalczaniu drożyzny i nadmiernych zysków w obrocie handlowym (Dz. U. R. P. Nr 43, poz. 218 i z mocy art. 14 ust. 1 tejże będzie karane uwięzieniem do lat 5-ciu i grzywną do 5.000.000 zł jedna z tych kar w trybie postępowania doraźnego.

Nieuwidocznie wynagrodzeń za usługi w przedsiębiorstwach prania bielizny oraz chemicznego czyszczenia odzieży i tkanin w sposób dostępny dla każdego klienta, w myśl art. 15 w/w ustawy jest karane aresztem do 1-go roku, lub grzywną do 5.000.000 zł, albo obiema tymi karami łącznie.

Warszawa, dn. 1.X.1949 r.

Komisja Cennikowa
przy Prezydencie m. st. Warszawy

ŚWIECZKI NAGROBKOWE I ZNICZE

Biuro Cen, znak: C-IV-E-54/87 zatwierdziło ceny na świeczki nagrobkowe (nagrobki) i znicze specjalne wg. niżej podanej specyfikacji, dla produkcji prywatnej:

L. p.	Artykuł i wielkość	Jedn.	Cena produkcyjna f-co st.		
			odbioreza łącznie z opakow.	hurt.	detal.
I. Świeczki nagrobkowe produkowane z parafiny wolnorynkowej z dostaw „Dimexu” przy cenie za kg 800 zł					
	Waga od 15 g. — 17 g.	szt.	26,—	28,5	35,—
2. Znicze specjalne					
	do 55 g.	„	75,—	84,—	100,—
	do 100 g.	„	125,—	140,—	165,—
3. Świeczki nagrobkowe produkowane z parafiny przydziałowej C.P.N.					
	Waga 15 g.	„	16,—		
a) Ceny powyższe obowiązują ramowo wszystkie rodzaje świec nagrobkowych i zniczy — przyjmując za podstawę wielkość masy (wagowo).					
b) Tolerancja ustalona na 10% in plus i in minus.					
c) Za wahanía poza przyjętą tolerancję (10%) za każdy gram masy należy odliczać względnie doliczać 50 groszy.					
d) Za wszelkie zanieczyszczenia obcymi składnikami — zarządza się odliczać różnicę faktycznej wartości masy surowców.					
e) Świeczki powyższe będą rozprowadzone za pośrednictwem sektora uspołecznionego.					
f) Cena powyższa wchodzi w życie z dniem 8.X.1949 r.					
Omówienia pod lit. b i c dotyczą ceny wymienionej w pkt. 3.					

OLIWA „STEMOL“ I „SINGER“

Biuro Cen pismem z dn. 30.IX.49 r. znak C-IV-B-54/58 ustaliło nowe ceny oliwy „Singer” i „Stemol” jak niżej:

1. Oliwa uniwersalna „Semol” buteleczki 50 g.	but.	23	25,50	30*
2. Oliwa wazelinowa biała „Semol” a 50 g.	„	34	37	
3. Oliwa amarantowa do wirówek „Stemol” w but. 60 g.	„	27	30	
4. Oliwa do maszyn do szycia „Singer” w but. 45 g.	„	30	33	40

Ceny powyższe wchodzi w życie z dniem 1 września 1949 r.

*) podwyższono jedynie o cenę butelki.

OTG

ukazuje się punktualnie...

...podczas gdy niektórzy Czytelnicy opłacają prenumeratę ze znacznym opóźnieniem.

Prosimy o uregulowanie prenumeraty za IV kwartał i ewentualnych zaległości

Umowa o pracę robotników 7)

Pracodawca ma prawo niezwłocznie rozwiązać umowę o pracę w wypadku nie stawienia się robotnika w terminie rozpoczęcia pracy, o ile w umowie został wyraźnie zastrzeżony warunek terminowego jej rozpoczęcia.

W razie niezastrzeżenia w umowie powyższego warunku, robotnik może tylko z ważnych powodów i co najmniej przez tydzień nie stawić się do rozpoczęcia pracy.

Każda ze stron ma prawo z ważnych powodów lub z winy przeciwnej strony niezwłocznie rozwiązać umowę o pracę przed upływem terminu umowy, wzgl. bez zachowania obowiązujących okresów wypowiedzenia.

W razie sporu, o istnieniu ważnych powodów, lub winy, rozstrzyga sąd.

Za ważne powody są uważane wszystkie okoliczności, które ze względu na dobre obyczaje lub na zasadzie dobrej wiary upoważniają jedną ze stron do odstąpienia od umowy.

Nie można jednak w żadnym razie uznać za ważny do rozwiązania umowy powód niestawienia się robotnika do pracy wskutek nieszczęśliwego wypadku lub choroby przez okres czasu, nie wynoszący więcej niż cztery tygodnie albo — z innych uzasadnionych przyczyn przez okres czasu nie wynoszący więcej, niż dwa tygodnie.

Rozporządzenie niniejsze wylicza przykładowo wypadki winy robotnika, względnie pracodawcy.

Robotnik może rozwiązać umowę o pracę z winy pracodawcy zwłaszcza w wypadkach następujących:

- a) w razie, jeżeli pracodawca, jego domownicy lub zastępcy dopuszczają się względem robotnika lub członków jego rodziny czynnych zniewag lub ciężkich obraz,
- b) w razie, jeżeli pracodawca, jego domownicy lub zastępcy dopuszczają się względem robotnika lub członków jego rodziny czynów, które sprzeciwiają się prawu lub dobrem obyczajom, bądź nakłaniają ich do takich czynów,
- c) w razie, gdy pracodawca nie wykonywa swych istotnych zobowiązań względem robotnika, wynikających z umowy lub przepisów niniejszego rozporządzenia.

Umowa o pracę robotników 8)

Pracodawca może rozwiązać umowę z winy robotnika zwłaszcza w wypadkach następujących:

- a) w razie, jeżeli robotnik dopuszcza się względem pracodawcy, swych przełożonych lub względem członków rodziny pracodawcy i przełożonych czynnych zniewag lub ciężkich obraz,
- b) w razie, jeżeli robotnik mimo przestrogi nie zachowuje przepisów niezbędnych do zapewnienia bezpieczeństwa pracy i całości zakładu pracy,
- c) w razie, jeżeli robotnik dopuścił się kradzieży, **przywłaszczenia** lub rozmyślnego uszkodzenia mienia pracodawcy,
- d) w razie niestawienia się robotnika do pracy dłużej niż trzy dni z rzędu lub ogółem więcej niż przez sześć dni w ciągu miesiąca bez przyczyny uzasadnionej,
- e) w razie, jeżeli robotnik odmawia wykonania swoich istotnych obowiązków wynikających z umowy lub przepisów niniejszego rozporządzenia,
- f) w razie udowodnienia zdrady przez robotnika zastrzeżonych tajemnic zakładu pracy,
- g) w razie, gdy robotnik, wiedząc o fakcie fałszerstwa lub sfalszowania dokumentów, na ich podstawie uzyskał przyjęcie do pracy.

Wszelka kradzież, a nie tylko systematyczna, a także wszelkie sprzymierzenie ze strony pracownika, stanowi również dostateczną przyczynę odprawienia go przed czasem (orzeczenie Sądu Najwyższego C I 501/33, 16.V. 33 Gł. S. 713/33).

Prawo do natychmiastowego rozwiązania umowy o pracę na podstawie wszystkich powyższych przyczyn gaśnie po upływie siedmiu dni od chwili powzięcia przez stronę wiadomości o okolicznościach, uprawniających ją do rozwiązania umowy.

Rozwiązanie umowy o pracę na podstawie niniejszego rozporządzenia nie wyklucza prawa dochodzenia szkód i strat w myśl zasad prawa cywilnego.

Jeżeli umowa o pracę została rozwiązana z winy pracodawcy przed upływem jej terminu lub też zachowania

Umowa o pracę robotników. 9)

obowiązującego okresu wypowiedzenia, robotnikowi służy przy umowie na czas nieokreślony prawo do wynagrodzenia za okres wypowiedzenia, o ile z umowy nie wynikają dla robotnika dalej idące uprawnienia, a przy umowie, zawartej na okres wykonania określonej roboty lub na czas określony — prawo do wynagrodzenia za cały czas, aż do wygaśnięcia umowy. Wynagrodzenie to jest płatne odrazu z procentem prawnym od dnia rozwiązania umowy, a w razie, jeżeli rozwiązanie nastąpiło wskutek niewypłaty umówionego wynagrodzenia za pracę, od dnia uchybionego terminu wypłaty.

Skargi o takie wynagrodzenie przedawniają się z upływem sześciu miesięcy od dnia rozwiązania umowy. Termin ten jest terminem prekluzyjnym i sąd musi go wziąć z urzędu pod uwagę nawet przy braku zarzutu jednej ze stron w procesie.

Pracodawca obowiązany jest niezwłocznie wydać świadectwo robotnikowi na jego żądanie. Świadectwo winno zawierać dane, dotyczące rodzaju i czasu zatrudnienia robotnika u danego pracodawcy. Pracodawcy nie wolno zamieszczać żadnych uwag ujemnych czy dodatnich o robotniku.

ODPOWIEDZIALNOŚĆ KARNA.

Rozporządzenie zawiera również przepisy dotyczące odpowiedzialności karnej dla pracodawców przekraczających przepisy rozporządzenia i to karę aresztu do 6 tygodni i grzywnę za nieprawidłowe nałożenie przez pracodawcę kar pieniężnych oraz za branie procentów, od pożyczek udzielonych pracownikowi, wzgl. wynagrodzenia za poręczenie, oraz karę grzywny za przekroczenie innych przepisów niniejszego rozporządzenia z tym, że w razie nieściągalności grzywna może być zamieniona na areszt do dwóch tygodni. W wypadku, gdy właściciel nie zarządza osobiście zakładem pracy, odpowiada kierownik zakładu, a przy osobie prawnej odpowiadają osoby powołane do zawiadywania interesami osoby prawnej. Do orzekania kary właściwi są obwodowi inspektorzy pracy.

Umowa o pracę robotników ¹⁰⁾

W końcu rozporządzenie zawiera doniosły przepis, że wszelkie postanowienia umów, regulujące warunki pracy mniej korzystne dla robotników, aniżeli przepisy niniejszego rozporządzenia są nieważne i ulegają z mocy samego prawa zastąpieniu przez odnośne postanowienia tego rozporządzenia.

Urlopy³ (uzupełnienie)

Dekret z dnia 28 lipca 1948 r. (Dz. U. R. P. Nr 36/49 poz. 268) i Obwieszczenie Ministra Pracy i Opieki Społecznej z dnia 27 lipca 1949 r. w sprawie ogłoszenia jednolitego tekstu ustawy z dnia 16 maja 1922 r. o urlopach dla pracowników zatrudnionych w przemyśle i handlu (Dz. U. R. P. Nr 47/49 poz. 355).

Dekret z dnia 28 lipca 1948 r. wprowadził zmiany i uzupełnienia ustawy z dnia 16 maja 1922 r. o urlopach dla pracowników zatrudnionych w przemyśle i handlu (patrz urlopy). W myśl tych zmian, przepisy ustawy z dnia 16 maja 1922 r. stosuje się również do przedsiębiorstw, które zatrudniają mniej jak czterech pracowników.

Ponadto i pracownicy młodociani poniżej lat 18 korzystają po półrocznej nieprzerwanej pracy w danym zakładzie pracy z 7-dniowego urlopu, a po rocznej pracy z 14-dniowego urlopu. Z urlopu tego korzystają również terminatorzy i uczniowie.

Nie można udzielać każdemu pracownikowi urlopu w marcu, lub w listopadzie, chyba, że pracownik zgłosi życzenie skorzystania z urlopu w tych właśnie miesiącach.

Minister Pracy i Opieki Społecznej ogłosił w dzienniku ustaw Nr 17 z 1949 r. pod pozycją 365 jednolity tekst ustawy o urlopach, uwzględniający powyższe zmiany i uzupełnienia ustawy z dnia 16 maja 1922 r

Dowody w procesie cywilnym

Dowód w procesie cywilnym oznacza wszelkie dopuszczalne w procesie środki, za pomocą których strony zamierzają wykazać wobec sądu prawdziwość ich twierdzeń. Kodeks postępowania cywilnego określa, że przedmiotem dowodu są fakty sporne, mające dla sprawy istotne znaczenie. Faktami spornymi są fakty stwierdzone przez jedną stronę, a zaprzeczone przez drugą. Fakty sporne wykazuje rozprawa. Każda strona powinna udowodnić fakty, uzasadniające jej prawo, zaś strona przeciwna może udowodnić fakty, które wyłączają to prawo. Fakty przytaczane przez stronę mogą być dowodzone za pomocą dokumentów, (patrz dokumenty), zeznań świadków, opinii biegłych, oględzin, przesłuchania stron.

W zasadzie dowody powołują strony, lecz i sąd może dopuścić dowód nawet nie powołany przez strony, jeżeli o nim powziął wiadomość z oświadczeń stron, lub z akt sprawy.

Fakty powszechnie znane t.zw. notoryjnie znane nie wymagają dowodu i sąd bierze je pod uwagę nawet bez powołania stron. Nie wymagają również dowodu fakty, przyznane w przewodzie sądowym przez stronę na piśmie lub ustnie. Natomiast gdy strona nie wypowie się co do faktów przytoczonych przez stronę przeciwną. Sąd uwzględniając wyniki całej rozprawy, może uznać fakty te za przyznane.

Sąd Najwyższy orzekł, że sąd nie może bez żadnego uzasadnienia przyjmować, że każde twierdzenie strony, któremu druga strona nie zaprzeczyła, jest prawdziwe. Twierdzenie takie można uznać za zgodne z prawdą tylko na podstawie wszystkich okoliczności sprawy, sąd zatem powinien uzasadnić dlaczego uznaje twierdzenie za prawdziwe (O. S. N. — C. III. 260/34, Zb. O. 88 z 1935 r.).

Sąd dopuszcza dowody jak najwcześniej, o ile możliwości już w pozwie, lub w odpowiedzi na pozew, w każdym razie niezwłocznie gdy okazała się w toku procesu potrzeba udowodnienia spornego faktu.

Powołanie dowodów ze zbyt późnym opóźnieniem może narazić stronę na ujemne skutki procesowe. Już bowiem w toku postępowania przed I instancją sąd może odrzucić środki dowodowe gdy uzna, że strona powołuje dowody jedynie dla zwłoki, zaś sąd II instancji może pominąć nowe dowody, jeżeli strona mogła je do starczyć w po-

Dowody w procesie cywilnym ²

stępowaniu przed sądem I instancji chyba, że możność lub potrzeba powołania się na nie wynika później. Tak samo postąpi sąd II instancji z dowodami, nie przytoczonymi w pismach apelacyjnych, a powołanymi dopiero na rozprawie.

Na koszty przeprowadzenia dowodu obowiązana jest początkowo złożyć zaliczkę strona, która powołała dowód, chyba, że strona ta uzyskała prawo ubogich. Strona przegrywając sprawę, obowiązana jest jednak na żądanie przeciwnika zwrócić mu koszty procesu, a więc i koszty przeprowadzonych dowodów.

Sąd nie jest związany swym postanowieniem dowodowym i może je stosownie do okoliczności uchylić, uzupełnić, lub zmienić.

Kodeks postępowania cywilnego zawiera szczegółowe przepisy odnoszące się do dopuszczenia i przeprowadzenia przez sąd różnych dowodów, a więc z dokumentów, ze świadków, z biegłych, z oględzin i z przesłuchania stron. Zasługuje na uwagę, że w zasadzie istnieje obowiązek świadczenia w sądzie i nikt nie ma prawa odmówić zeznań w charakterze świadka, za wyjątkiem małżonków stron, ich wstępnych, zstępnych i rodzeństwa, powinowatych w tym samym stopniu oraz osób, pozostających ze stronami w stosunku przysposobienia, chyba, że chodzi o udowodnienie praw stanu, to znaczy praw osobowych, wynikających z urodzenia, małżeństwa i śmierci. Świadek może odmówić odpowiedzi na zadane mu pytanie, gdyby zeznanie mogło narazić go lub jego bliskich na odpowiedzialność karną, hańbę, lub dotkliwą i bezpośrednią szkodę majątkową, albo gdyby zeznanie miało być połączone z pogwałceniem istotnej tajemnicy zawodowej, czy urzędowej. Świadka, który bez usprawiedliwionej przyczyny nie stanął w sądzie, sąd skazuje na grzywnę i może zasądzić przymusowe sprowadzenie go.

Dowody z opinii biegłych i z oględzin sąd może dopuścić z urzędu, chociażby strony nie żądały przeprowadzenia tych dowodów. Sąd wzywa biegłych celem zasięgnięcia ich opinii w wypadkach, wymagających wiadomości specjalnych. Przed wezwaniem biegłych sąd winien wysłuchać wniosków stron co do liczby biegłych i ich wyboru. Oględziny zarządza sąd gdy to jest konieczne dla

USTAWODAWSTWO GOSPODARCZE

Odpowiedzialność członków zarządu w sp. z o. o.

Kodeks Handlowy zawiera postanowienie, w myśl którego członek zarządu w spółce z ograniczoną odpowiedzialnością jest odpowiedzialny osobiście za zobowiązania spółki, jeżeli egzekucja przeciwko spółce okaże się bezskuteczna. Przepis ten obowiązuje od czasu wejścia w życie Kodeksu Handlowego, to jest od 1 lipca 1934 roku.

Przy praktycznym zastosowaniu tego przepisu powstała wątpliwość czy przepis ten ma zastosowanie również do tych spółek z ograniczoną odpowiedzialnością, które powstały przed wejściem w życie Kodeksu Handlowego.

Sprawa na tym tle oparła się o Sąd Najwyższy, który w jednym ze swych wyroków (C. I. 199/45) wyjaśnił, że cytowany wyżej przepis Kodeksu Handlowego ma zastosowanie również do tych spółek z ograniczoną odpowiedzialnością, które powstały nawet przed wejściem w życie Kodeksu Handlowego.

Jak wyżej powiedziano odpowiedzialność ta powstaje wówczas, gdy egzekucja skierowana do majątku spółki okaże się bezskuteczna. W tych warunkach uznać należy, że wierzyciel spółki z ograniczoną odpowiedzialnością może rościć sobie pretensje do zarządcy spółki tylko w tym wypadku, jeżeli wykaże, że skierował egzekucję do majątku spółki i że egzekucja ta nie dała rezultatu, ponieważ majątek spółki nie pozwala na zaspokojenie należności.

Od tej odpowiedzialności może się jednak członek zarządu zwolnić, jeżeli wykaże, że we właściwym czasie ogłoszona została upadłość spółki, lub wszczęto postępowanie układowe, jeżeli wniosek o ogłoszenie upadłości zgłoszony zostanie do Sądu niezwłocznie po zaprzestaniu wyplat, to wówczas uznać trzeba, że upadłość zgłoszona została we właściwym czasie, chyba że zaprzestanie wyplat jest wynikiem przejściowych trudności, które w krótkim czasie mogą być usunięte. Zarządca spółki może się również zwolnić od odpowiedzialności za długi spółki, jeżeli wykaże, że niezgłoszenie upadłości nastąpiło nie z jego winy. Celem wykazania tej okoliczności zarządca powinien przedstawić sprawę niewypłacalności spółki walnemu zgromadzeniu spółników. Jeżeli walne zebranie mimo przedstawienia stanu interesów spółki nie poweźmie decyzji w przedmiocie zgłoszenia wniosku o ogłoszenie upadłości spółki lub wszczęcia postępowania układowego — zarządca wolny będzie od odpowiedzialności osobistej za zobowiązania spółki. Wreszcie zarządca może się zwolnić od tej odpowiedzialności w tych wypadkach, jeżeli wykaże, że mimo nieogłoszenia odpowiedzialności wierzyciel z tego tytułu nie poniósł żadnej szkody.

W podobny sposób reguluje kwestię odpowiedzialności za zobowiązania spółki z ogr. odp. dekret o zobowiązaniach podatkowych. Ustala on również zasadę, że za zobowiązania podatkowe spółki z ograniczoną odpowiedzialnością odpowiadają osobiście członkowie zarządu spółki, jeżeli egzekucja skierowana do majątku spółki okaże się w całości lub części bezskuteczna. Dekret o zobowiązaniach podatkowych nie zawiera natomiast przepisów o możliwości zwolnienia się z tej odpowiedzialności tych członków za-

rzędu, którzy wykażą, że nie z ich winy upadłość nie została ogłoszona. Z powyższego wynika, że jeżeli chodzi o zobowiązania podatkowe spółki z ograniczoną odpowiedzialnością, to członkowie zarządu są odpowiedzialni w każdym wypadku, gdy egzekucja skierowana do majątku spółki nie dała rezultatu, a więc nawet w tym wypadku, gdyby została ogłoszona we właściwym czasie upadłość, albo gdyby członek zarządu wykazał, że nie jest winien tego, że upadłość nie została ogłoszona. Jeśli chodzi o rozmiary tej odpowiedzialności za podatki, to dekret o zobowiązaniach podatkowych stanowi, że obejmuje ona wszelkie zobowiązania podatkowe, które istniały w czasie pełnienia przez daną osobę obowiązków członka zarządu. Nadmienić tu wypada, że fakt iż ktoś czynnie nie pełni obowiązków członka zarządu pozostaje bez wpływu na jego odpowiedzialność, jeżeli tylko figuruje on w rejestrze handlowym jako członek zarządu. (Gr.)

Likwidacja opłat na Fundusz Pracy

Na podstawie przedwojennych przepisów pobierane były w pierwszym okresie po wyzwoleniu specjalne opłaty na tzw. Fundusz Pracy. Obecnie opłaty te już nie obowiązują, jednak pewna ilość osób obowiązanych do ich uiszczenia nie załatwiła swych zobowiązań związanych z tymi opłatami. W tych wypadkach prowadzona jest przez władze skarbowe egzekucja.

W związku z powyższym Ministerstwo Skarbu wyjaśniło w okólniku z dnia 20 września 1949 roku (Dz. Urz. Min. Sk. Nr 34, poz. 225), że władze skarbowe, prowadzące egzekucję opłat na Fundusz Pracy, mają prawo odraczać terminy zapłaty, rozkładać na raty, a także umarzać w wypadku stwierdzonej nieściągalności, należności przypadające na rzecz tego Funduszu, w takim samym zakresie, w jakim uprawnienia te przysługują władzom skarbowym w odniesieniu do podatków państwowych, przy czym nie są władze te obowiązane w tych sprawach komunikować się z Ministerstwem Pracy i Opieki Społecznej, lecz mogą sprawy te załatwiać we własnym zakresie. (Gr.)

Dostawy i roboty

Ustawa o dostawach i robotach oraz wydane do niej rozporządzenie wykonawcze zezwala, jak wiadomo, potwierzać roboty i dostawy przedsiębiorstwem prywatnym tylko w tym wypadku, jeżeli stwierdzone zostanie, że przedmiot zamówienia nie jest objęty działalnością przedsiębiorstwa, którym roboty te i dostawy mogą być powierzane bez przetargu oraz jeżeli stwierdzone zostanie, że przedsiębiorstwa te nie podejmują się wykonania zamówienia w ilościach i terminach koniecznych dla zamawiającego. Odmowa przyjęcia zamówienia powinna być stwierdzona przez właściwą władzę lub instytucję, które powinny być do stwierdzenia takiej odmowy specjalnie upoważnione.

Na tej podstawie prawnej ukazało się zarządzenie Ministra Komunikacji (Monitor Polski Nr A—71, poz. 917), w którym ustalone zostały te instytucje, jakie upoważnione zostały przez Ministra Komunikacji do stwierdzenia odmowy wykonania przewozu przez państwowe przedsiębiorstwa. W myśl tego zarządzenia kierownik oddziału Państwowej Komunikacji Samochodowej upoważniony jest do stwierdzenia odmowy przyjęcia zamówienia w zakresie przewozów do sumy 500.000 zł, a Dyrekcja Państwowej Komunikacji Samochodowej upoważniona została do stwierdzenia tej odmowy przewozu w wysokości ponad 500.000 zł. (Gr.)

Nowa organizacja ministerstw

W numerze A — 70 Monitora Polskiego pod poz. 888 i 889 zostały ogłoszone dwie uchwały Rady Ministrów w sprawie tymczasowej organizacji Ministerstwa Przemysłu Rolnego i Spożywczego, oraz w sprawie organizacji Ministerstwa Przemysłu Ciężkiego. Nowa organizacja Ministerstw weszła w życie z dniem 1 października 1949 r. (Gr.)

Pokwitowania bankowe i odpisy czeków

Dyrekcja Naczelna PCH wyjaśniła, że wobec stwierdzenia, że zarządzenie zakazujące udzielania kredytu kupcom prywatnym jest obchodzone w ten sposób, iż poszczególne hurtownie spożywczo - przemysłowe wydają towar na zasadzie składanych przez kupców pokwitowań bankowych lub odpisów czeków przelewowych nie zaopatrzonych w odpowiednie potwierdzenie banku, a więc dokumenty nie stwierdzające wpłaty, ani przelewu — nie mogą być uważane za pokwitowanie z uiszczenia należności.

Przyjmowanie takich dokumentów powoduje powstawanie zadłużenia kapeców prywatnych wbrew obowiązującym zarządzeniom i naraża Skarb Państwa na straty.

Dyrekcja PCH zaznacza, że tylko dokumenty zawierające wyraźne stwierdzenie przez bank dokonanej wpłaty lub przelewu — stemplem i podpisem (lub specjalnym stemplem, jak np. w Narodowym Banku Polskim), mogą być przyjmowane przez hurtownie i realizowane przy wydawaniu towarów.

Prawnik radzi...

W rubryce tej zamieszczamy w kolejności zgłoszeń odpowiedzi na zapytania Prenumeratorów, które należy kierować: **Poznań, Mickiewicza 31** (sprawy dotyczące zagadnień skarbowo-podatkowych) lub **Warszawa, Flory 3** (inne zagadnienia prawne).

REDAKCJA

Normy dochodowości

CEGLIENIA GORKI opisuje swoje kłopoty w związku z tym, że przy zatwierdzeniu kalkulacji na cegłę budowlaną Biuro Cen zezwala na marżę zarobkową 10%, zaś władze skarbowe przy wymiarze podatku dochodowego opierają się na dawnym okólniku Ministerstwa Skarbu, który ustala zyskowność cegielni na znacznie wyższym poziomie. W związku z tym Prenumerator nasz zapytuje, czy samorząd gospodarczy czyni jakieś starania o zmianę tego stanu rzeczy.

Zagadnienie poruszone przez naszego czytelnika jest bardzo ważne i dotyczy nie tylko przemysłu mineralnego, lecz w ogóle całego przemysłu. Nad sprawą opracowania nowych norm zysku brutto i netto w przemyśle pracuje już Ministerstwo Skarbu, a samorząd gospodarczy zbiera odpowiednie materiały statystyczne, które przedłożone będą Ministerstwu Skarbu celem ich uwzględnienia w nowym wykazie. Trzeba pamiętać, że sprawa ułożenia wykazu norm nie jest tak prosta, jak pozornie wydawać się może. Ażeby wyprowadzić jakąś normę ogólną, trzeba poddać badaniu szereg przedsiębiorstw i przeprowadzić analizę kalkulacji i prowadzonej przez te przedsiębiorstwa księgowości.

(Gr.)

Opłata za przedszkole

N. N. BYDGOSZCZ zapytuje, czy firma w której pracuje ma obowiązek pokryć przedstawiony do zapłaty rachunek za dziecko pracownika, uczęszczające do przedszkola miejskiego. Firma od 1.IV b. r. przekazuje odpowiednie sumy na F. O. S.

Z uwagi na to, że firma wpłaca od 1.IV b. r. oświadczenia na F. O. S., które to świadczenia obejmują sobą również zwrot kosztów uczęszczania dzieci pracowników do przedszkola, nie ma ona obowiązku honorowania odrębnie rachunków z tego tytułu. Potrącenia tego rodzaju sum z bieżących wpłat na F. O. S. są o tyle niewskazane, że komplikują rozrachunki z Ubezpieczalnią Społeczną, która automatycznie inkasuje całość należności. W razie gdyby wynikł na tym tle zatarg należy skontaktować się z odpowiednią komórką Związku Zawodowego.

K. J.

Mleko dla rodzin pracowniczych

„ADAM” CZESTOCHOWA zapytuje, czy pracownik ma prawo zrzec się przywileju pobierania mleka w ramach akcji zasiłków rodzinnych.

Wydawanie mleka dla rodzin pracowniczych unormowane jest przepisami zarządzenia Min. Pracy i Op. Społecznej z dn. 23.VI.1949 r. Zarządzenie to nie przewiduje ewentualności wypłaty ekwiwalentu pieniężnego zamiast wydawania mleka w

naturze. W sprawie zlej jakości wydawanego mleka, niewłaściwego rozplanowania punktów dystrybucyjnych itp. należy interweniować za pośrednictwem właściwego Związku Zawodowego.

K. J.

Danina

DANINA — BYTOM. W Nr 26 OTG udzieliliśmy już odpowiedzi w sprawie daniny na zagospodarowanie Ziemi Odzyskanych. Naszym zdaniem, odpowiedź ta całkowicie wyczerpuje zagadnienie. Wobec nasuwających się jednak naszemu czytelnikowi wątpliwości — dodatkowo wyjaśniamy co następuje:

Danina na zagospodarowanie Ziemi Odzyskanych została nałożona w roku 1946 m. in. na tych, którzy są podatnikami podatku od nieruchomości. Ponieważ z pisma naszego czytelnika wynika, że zawarł on z Okręgowym Urzędem Likwidacyjnym umowę dzierżawną, przeto z tytułu tej umowy stał się podatnikiem podatku od nieruchomości, a w konsekwencji podatnikiem daniny na zagospodarowanie Ziemi Odzyskanych. Wbrew bowiem twierdzeniu naszego czytelnika podatnikami podatku od nieruchomości są nie koniecznie właściciele nieruchomości. Przeciwnie — podatek od nieruchomości ciąży na osobach „posiadających nieruchomość”. Za posiadających nieruchomość ustawa uznaje zarówno właścicieli nieruchomości, jak i osoby, które użytkują nieruchomości, jak właściciele (art. 18 ust. 2 dekretu o podatkach komunalnych). Ponieważ zaś czytelnik nasz jest dzierżawcą nieruchomości, a dzierżawca nieruchomości jest jej użytkownikiem (art. 402 Kodeksu Zobowiązań), przeto czytelnik nasz uważany być musi za podatnika podatku od nieruchomości, a w konsekwencji za obowiązującego do uiszczenia daniny na zagospodarowanie Ziemi Odzyskanych.

Drugie pytanie naszego czytelnika dotyczy stosowania ulg w zakresie podatku od nieruchomości w związku z postanowieniami dekretu o popieraniu budownictwa. Czytelnik nasz zapytuje, czy ulga w podatku od nieruchomości ma zastosowanie tylko wówczas, gdy żaden lokal nie posiada w danym budynku powierzchni większej aniżeli 80 m kw., czy też stosuje się wówczas, gdy żaden pokój nie posiada powierzchni przekraczającej 80 m kw.

Tekst ustawy jest jasny i nie może ulegać żadnej wątpliwości, że ze zwolnienia korzystają tylko te nieruchomości, w których żaden lokal (a więc nie pokój, albo izba, lecz lokal) nie posiada powierzchni przekraczającej 80 m kw. (Gr.)

Fundusz Gospodarki Mieszkaniowej

B. D., ŁÓDZ. Czy właściciel nieruchomości użytkowej, zajmując część lokala dla potrzeb przemysłowych, zwolniony jest

od obowiązku płacenia na F.G.M. lub też korzysta z pewnych ulg w zależności od rozmiaru zajmowanej na ten cel powierzchni.

Zapytanie nie jest dostatecznie jasne. Domyślamy się jedynie, że chodzi tu o taki wypadek, kiedy właściciel nieruchomości sam ją użytkuje na cele przemysłowe, ale dla potrzeb swego przedsiębiorstwa zajmuje tylko część powierzchni, podczas gdy cała reszta powierzchni nie jest wykorzystana. Jeżeli taki jest istotnie stan faktyczny, wyjaśniamy co następuje: Właściciel nieruchomości, sam użytkujący w swojej nieruchomości lokal użytkowy, nie jest zwolniony od wpłat na F.G.M. Dotyczy to nawet tych przypadków, kiedy lokal zajmowany przez właściciela nieruchomości mieści się w budynku zawierającym mniej niż 8 izb. Zwolnienie właściciela od wpłat na F.G.M. dotyczy tylko lokali mieszkalnych i to wówczas, kiedy zajmuje on lokal w granicach miejscowych norm zaludnienia (o ile w danej miejscowości takie normy zaludnienia obowiązują). Jeżeli chodzi o ulgi w zakresie opłat na F.G.M. od lokali użytkowych, to, jak to już niejednokrotnie wyjaśnialiśmy, ulgi te uzyskać można na podstawie decyzji władzy czynszowej, która jest uprawniona do przyznania ulgi, jeżeli powierzchnia użytkowa lokalu użytkowego nie pozostaje w gospodarzo uzasadnionym stosunku do dochodowej intensywności jej wykorzystania. Ulga ta może wynieść jeśli chodzi o lokale handlowe 30%, a na Ziemiach Odzyskanych 50%, zaś w stosunku do pozostałych lokali użytkowych 50%, a na Ziemiach Odzyskanych 70%. (Gr.)

Konserwacja maszyn

M. BATOR — KRAKÓW. Zawarłem umowę z mechanikiem, nie posiadającym firmy, na konserwację maszyn bez ustalenia stałych godzin pracy z tym, że maszyny muszą być zawsze w porządku, a ryczałtowym wynagrodzeniem 6.000 zł miesięcznie. Czy mechanik ten podlega zgłoszeniu do Ubezpieczalni Społecznej?

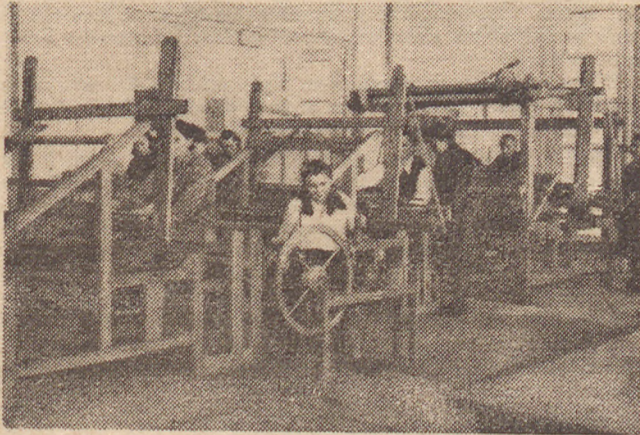
Również i w tym wypadku radziwy przeczytać artykuł w Nr 27 OTG pt. „Opodatkowanie komiwojażerów”. Wyjaśnienia w tym artykule zawarte posłużą również do rozstrzygnięcia tych wątpliwości, które nasuwają się naszemu czytelnikowi. Z treści zawartej umowy wynika, że przedmiotem umowy jest nie praca mechanika, lecz wynik jego pracy. Nasz czytelnik nie może żądać od mechanika, ani pewnej określonej ilości pracy, ani też nie może się domagać pozostawiania mechanika w gotowości do pracy przez czas w umowie określony. Dla naszego czytelnika ważne jest tylko to, aby maszyny były zawsze w należytym porządku, z tym że ilość pracy, jaką mechanik zużyje na utrzymywanie stałe maszyn w porządku — jest dla naszego czytelnika obojętna. W tym typie umowy, zdaniem naszym, nie wszczą się wszelkie znamiona umowy o dzieło, a nie umowy o pracę, co w konsekwencji nie powinno powodować obowiązku zgłoszenia tego mechanika do Ubezpieczalni Społecznej. Należy jednak zauważyć, że jeżeli ów mechanik zawodowo i odpłatnie podejmuje się takich czynności konserwatorskich — to staje się on właściwie samodzielnym przedsiębiorcą, obowiązany do wykupienia karty rejestracyjnej oraz do płacenia podatku obrotowego i dochodowego. (Gr.)

SZKOLNICTWO ZAWODOWE

Warsztaty przysposobienia i doskonalenia zawodowego w drobnym przemyśle przy I.P.H. w Poznaniu

Jednym z najpoważniejszych działów pracy i zarazem osiągnięć Izby Przemysłowo-Handlowej w Poznaniu na polu akcji szkoleniowej są Warsztaty Przysposobienia i Doskonalenia Zawodowego w drobnym przemyśle.

Na tym właśnie odcinku pracy Izba Poznańska posiada już pewne doświadczenia i tradycje bazujące na zorganizowanych w r. 1945 Kursach Przemysłu Domowego. Kursy te prowadzone w bardzo skromnym zakresie spełniają jednak swoją rolę i wykonują zadania, które dadzą się streścić w jednym zdaniu, a mia-



Warsztaty tkackie

nowicie: możliwie szybkie lecz gruntowne przygotowanie szeregów niepracujących zawodowo kobiet wzgl. osób nie mogących wykonywać innych, cięższych i trudniejszych prac (inwalidzi) do pracy zarobkowej z jednej strony — z drugiej umożliwienie osobom, znajdującym się w trudniejszych warunkach materialnych wykonywania całego szeregu przedmiotów domowego użytku (pantofle, kwiaty sztuczne, zabawki itp.) we własnym zakresie. Od chwili założenia, t. zn. od r. 1945 przeprowadzonych zostało 85 krótkich 2-tygodniowych kursów i przeszkolonych ok. 1.200 osób, z których poważna część znalazła zatrudnienie i zbyt w zorganizowanych spółdzielniach pracy.

Te same względy, jak i powodzenie Kursów Przemysłu Domowego, skłoniły Izbę Poznańską do zorganizowania Warsztatów Przysposobienia i Doskonalenia Zawodowego w drobnym przemyśle, które opierając się na identycznych założeniach programowych, spełniać mają w szerszym zakresie zadania przysposobienia zawodowego kobiet.

Pierwszą próbą i zarazem pierwszym wystąpieniem Warsztatów nazwanych były ostatnie Międzynarodowe Targi Poznańskie. Oryginalne stoisko Warsztatów urządzone w hali Izb Przemysłowo-Handlowych, dobrze spełniło swoje zadanie, czego dowodem było stałe jego obleżenie przez zwiedzających i przyczyniło się do zaznajomienia szerokich warstw społeczeństwa z ideą, na jakiej opierają swą działalność Warsztaty. Ideą tą jest dążenie do oparcia tematyki prac Warsztatów na zdobycach artystycznej sztuki ludowej oraz zastosowania tych zdobyczy w życiu praktycznym. Jest to — zdaniem naszym — najslusniejsza i najbardziej owocna droga do zachowania i spopularyzowania sztuki i folkloru ludowego.

Stąd też jednym z najwcześniej uruchomionych działów Warsztatów była wzorcownia. Zatrudnione tam pracowniczki przystąpiły do znuonej pracy zbierania i utrwalania stworzonych w ciągu stuleci przez lud nasz motywów zdobniczych o wysokiej nieraz wartości artystycznej. Praca ta oraz następna jej faza, a mianowicie przystosowywanie zdobytych wzorów do użytkowania przy produkcji przedmiotów codziennego użytku trwa nadal i w chwili obecnej biblioteka wzorcowni Warsztatów po-

szycić się może bardzo poważnymi zbiorami tak z dziedziny kostiumologii regionalnej jak i zdobnictwa.

Drugim — zasadniczym działem pracy — to organizacja wszelkiego rodzaju kursów. Praca ta rozpoczęła się w drobnym zakresie już w czerwcu bież. roku uruchomieniem 5-ciu trzymiesięcznych kursów. We właściwych jednak rozmiarach zapoczątkowana została z początkiem nowego roku szkolnego, t. zn. we wrześniu. Z końcem sierpnia zakończone zostały prace przygotowawcze — przystosowanie lokali w hali targowej, urządzenie wnętrza oraz zorganizowanie kadr instruktorskich tak, że września zastał już Warsztaty przygotowane na przyjęcie kursistów.

Zapisy na kursy przeszły wszelkie oczekiwania i zmusiły kierownictwo Warsztatów do uruchomienia w niektórych działach kilku równoległych kursów, nie chcąc odmawiać zgłaszającym się kandydatom przyjęcia na kursy.

Obecny stopień rozwoju Warsztatów najlepiej zobrazują cyfry. A więc według danych na dzień 1 października 1949 r. czynnych jest 15 kursów w następujących działach: tkactwa, trykotarstwa maszynowego i ręcznego, modniarstwa, pantoflarstwa, haftów i lalek regionalnych oraz kroju i szycia. Na kursy uczęszcza obecnie ok. 350 osób. Warsztaty zatrudniają 8 sił instruktorskich o możliwie najwyższych kwalifikacjach zawodowych i pedagogicznych.

Wyrazem rozwoju Warsztatów będzie także fakt uruchomienia w ostatnich dniach filii Warsztatów przy Ekspozyturze Izby naszej na terenie Ziemi Lubuskiej w Gorzowie, gdzie czynny jest jeden kurs przy udziale 40 kursistów.

Trzecim wreszcie działem pracy są Warsztaty szkoleniowe. Warsztaty te, dysponujące już dość poważnym parkiem maszynowym (warsztaty tkackie), maszyny do szycia, maszyny trykotarskie itp.) stanowią — z jednej strony ośrodek praktycznego szkolenia kursistów — z drugiej produkują pewne artykuły, jak



Biuro Warsztatów Przysposobienia i Doskonalenia Zawodowego.

np.: stroje regionalne, artystyczną galanterię, tkaniny regionalne oparte na motywach ludowych, wykonują projekty dekoracji świątecznych, teatrów amatorskich, kukielek itp. Celem produkcji jest — obok dążenia do praktycznego użytkowania zdobyczy sztuki ludowej — zapewnienie pewnych finansowych podstaw działalności Warsztatów.

O tym, że stworzona przez Izbę Przemysłowo-Handlową w Poznaniu placówka szkoleniowa spełnia swoje zadanie świadczyć może tak frekwencja na kursach, jak i napływające zamówienia na produkty Warsztatów, jak i wreszcie opinie o działalności Warsztatów wpisywane do księgi pamiątkowej przez zwiedzających je przedstawicieli władz państwowych i samorządowych.

MARIAN MACKOWIAK

RÓŻNE

Zagadnienia turystyczne ziemi warmijsko-mazurskiej

O wartości turystycznej kraju wzgl. jego części decyduje: przyroda, architektura zabytkowa, uzbrojenie oraz wyposażenie terenu i odpowiedni poziom organizacyjny obsługi turystycznej.

Najbliższym terenem turystycznym Warszawy, stosunkowo słabo wykorzystywanym dla masowej turystyki jest kraina „tysiąca jezior” — Warmia i Mazury.

Walory krajobrazowe kraju pagórków, jezior i lasów coraz szerszy uzyskują rozgłos, coraz liczniejszą staje się rzesza „przysięgłych” zwolenników ziemi warmijsko-mazurskiej, których na zawsze urzekła nie tylko piękność kraju, ale także jego przeszłość, bujna i krwawa, wielowiekowe tradycje tamtejszego ludu, walczącego uparcie i stale o trwałe zespolenie z państwowym organizmem Polski.

Zabytki architektoniczne jak zamki, ratusze, kościoły i staromiejskie arkadowe rynki miasteczek warmijskich wraz z rozbudowanymi się muzeami regionalnymi, stanowią przebogatą kronikę historycznej przeszłości tej ziemi.

Centralnym ośrodkiem turystyczno-krajoznawczym północnych ziem Polski jest wojewódzkie miasto Olsztyn, położone w odległości 40 km. od słynnego z wiekopomnej chwały oręża polskiego — Grunwaldu.

Stąd udają się wycieczki do byłych siedzib biskupów warmijskich we Fromborku i Lidzbarku.

Z Olsztyna prowadzi także droga na szlaki wodne:

- 1) zachodni od Ostródy do Elbląga poprzez malownicze wśród lasów ukryte jeziora,
- 2) wschodni poprzez jeziora, puszcze Piską do Narwi i Modlina.

Olsztyn ze swoimi zabytkami historycznymi (Zamek z Muzeum Mikołaja Kopernika, Katedra św. Jakuba, Wysoka Brama) oraz bliskimi miejscowościami pamiątek historycznych, stanowi naturalny ośrodek i bazę wypadów dla turystów.

W związku z tym narzuca się nieodparta konieczność właściwej i na szeroką skalę zakrojonej organizacji obsługi turystów.

Dotychczas w tej dziedzinie istnieje wiele niedociągnięć.

Turysta pozostawiony jest niemalże kompletnie samemu sobie — własnej inwencji i zaradności.

Sytuację ratuje w pewnym stopniu schronisko Pol. Tow. Krajoznawczego, które większość miejsc posiada na salach zbiorowych, niestety, — zupełnie niewyposażonych w konieczne sprzęty jak krzesła, stoly, szafy czy nawet wieszaki do ubrań.

Nie ma też na miejscu bufetu, gdzie możnaby było zjeść śniadanie czy inny skromny posiłek.

PTK ani miejscowy „Orbis” nie organizuje wycieczek krajoznawczych po mieście wzgl. podmiejskich, do bliskich, szczególnie interesujących miejscowości.

Punktem wyjściowym dla turystyki na Pojezierzu Mazurskim jest miasto Giżycko dawn. Łuczany, odległe o 120 km. koleją od Olsztyna.

Najprostszym i najkrótszym w czasie połączeniem Olsztyna z Giżyckiem jest komunikacja kolejowa.

Trasa autobusowa wymaga aż dwukrotnego przesiadania się, przy czym rozkłady jazdy PKS-u są tak przemyślnie skonstruowane, że nie ma w danym dniu dalszych połączeń.

Skutek praktyczny takiego stanu rzeczy jest ten, że komunikacja autobusowa na odcinku Olsztyn — Giżycko staje się nieprzydatną dla ruchu turystycznego.

O adres biura PTK w Giżycku nie sposób się dopytać. Schronisko tej instytucji o 6 kilometrów od miasta, nad jeziorem Niegocińskim nie zachęca zmordowanego turysty, który często przebył kilkanaście godzin ciężkiej podróży koleją, do pieszego poszukiwania w nim noclegu.

Pozostaje, jako przysłowiowa deska ratunku — hotel „Orbis”, którego administracja tamie sobie głowę, jak pomieścić wszystkich napływających do tego jedynego schroniska noclegowego — turystów.

Brak tanich jadalni czy gospód turystycznych też daje się w znaki: kwatery w Orbisie jak i posiłki w tamtejszej restauracji są za drogie, na mało zasobne kieszenie większości turystów.

W przeciwieństwie do Giżycka o wiele korzystniej przedstawia się sytuacja mieszkaniowa i aprowizacyjna w maleńkim miasteczku rybackim — Mikołajkach.

Z Mikołajek, miasteczka drobnych domków o koronkowych dachówkach, położonych na lekkim wzniesieniu terenu, okolonym ciemną wstęgą lasów, zapatrzonym w opalizującą taflę wodną — miasteczka przypominającego bajecznie kolorowy film rysunkowy, kursują codziennie statki wycieczkowe poprzez prawdziwe morze słodkiej wody — jeziora Sniardwy do Rucian i Pisz.

Stacja klimatyczna Ruciany oraz w bezpośrednim sąsiedztwie puszczy piskiej (1.000 km²) położony — Pisz, stanowią idealne miejscowości dla kompletnego wypoczynku miejskich wczasowiczów.

Ten krótki i b. pobieżny przegląd sytuacji w odniesieniu do potrzeb turystyki na ziemi warmijsko-mazurskiej nasuwa następujące refleksje:

1) Warmia i Mazury muszą być wykorzystane dla szerokiego i masowego ruchu turystycznego, a to z uwagi na ich pierwszorzędne walory krajoznawcze i tradycje historyczne.

2) Ale nie tylko dlatego, istnieje bowiem jeszcze drugi b. ważny aspekt tego zagadnienia — gospodarczy. Umasowienie ruchu turystycznego na ziemi warmijsko-mazurskiej przyczyni się do wzmocnienia tempa procesu zagospodarowania tego kraju.

3) Inwestycje jakie w tym celu należy dokonać, sprowadzają się przede wszystkim do pełnego uzbrojenia terenu w hotele, schroniska, ośrodki masowego żywienia itd.

4) Niezbędne jest scharmonizowanie ruchu kolejowego z autobusowym i usprawnianie organizacyjne tych instytucji lokalnych, które z urzędu mają realizować w terenie zagadnienia turystyczne.

*
**

Naogół utrzymuje się jeszcze opinia, że wobec podstawowych, kluczowych dziedzin gospodarczych, turystyka należy do rodzaju minorum gentium.

Jest to z gruntu mylny i wręcz fałszywy pogląd.

Nie trzeba zapominać, że w wielu krajach, znacznie od nas bogatszych, właśnie turystyka jest tym czynnikiem, który niejednokrotnie dopomaga do wyrównania ujemnego salda handlu zagranicznego.

Nie trzeba chyba nikogo przekonywać, że nasze Tatry, Ziemia Zachodnie, czy wreszcie Warmia i Mazury mogą z powodzeniem pokusić się o dewizy zagranicznego turysty.

Ale żeby ten cel osiągnąć trzeba więcej pracy, uwagi a nawet serca poświęcić zagadnieniom polskiej turystyki. K. S.

Już wyszła z druku książka wybitnego znawcy zagadnień podatkowych adw. L. Grabowskiego

p. t.

NOWE PRZEPISY PODATKOWE

- J E D Y N E** wydawnictwo, uwzględniające wszystkie najnowsze rozporządzenia.
- O S Z C Z E D Z A** trudu szukania poszczególnych przepisów w różnych źródłach,
- W Y J A S N I A** prosto i przystępnie poszczególne postanowienia, dotyczące podatków obrotowego i dochodowego,
- K A Ż D E M U** kupcowi, rzemieślnikowi i przemysłowcowi oddaje rzetelne usługi.

Cena zł 700.-

Do nabycia

w GOSPODARCZYM INSTYTUCIE WYDAWNICZYM

Izb Przemysłowo-Handlowych i Rady Naczelnej
Zrzeszeń Kupieckich R. P.
Warszawa, ul. Flory 3

oraz we wszystkich księgarniach.

WYTWÓRNA CUKRÓW
CZEKOLADY I CHAŁWY

*„Złoty Róg
i Elinda”*

WARSZAWA

WALECZNYCH 8. TELEFON: 55.87

KONTO: BANK HANDLOWY WARSZAWA

CENTRALA

**Prywatnego
Przemysłu Spożywczego**

Spółka z ogr. odp.

Warszawa, ul. Mokotowska 12

Te! 866-09

Adres telegr.: „Centrospow.” —
Warszawa

Konto Bankowe: Bank Zw. Sp. Za-
robkowych S. A.

Oddział:

Warszawa, Jasna 8
Nr 4881

C. P. P. S.

reprezentuje prywatny
przemysł spożywczy wobec
handlu uspołecznionego

CENTRALA

PRYWATNEGO PRZEMYSŁU CHEMICZNEGO

Spółka z o. o.

WARSZAWA, NOWY ŚWIAT 41

Telefon 8-53-63

DOSTARCZA:

wyroby prywatnego przemysłu chemicznego
Centralom Państwowym i Spółdzielczym

Z życia Izby, Związków i Zrzeszeń

PRZED REORGANIZACJĄ ZRZESZEŃ PRZEMYSŁU PRYWATNEGO

W dniu 17 października br. odbyło się w Izbie Stołecznej pierwsze powakacyjne miesięczne zebranie prez. i dyr. Zw. Zrzeszeń i Ogólnopolskich Zrzeszeń, któremu przewodniczył prez. Izby ob. K. Tarasiewicz. W posiedzeniu udział wzięli z ramienia PKPG wicedyr. Depart. Drobnego Przemysłu i Rzemiosła, mgr Adam Fonar i naczelnik mgr J. Goliński. Posiedzenie poświęcone było niemal wyłącznie zagadnieniom związanym z realizacją, reorganizacją zrzeszeń przemysłu prywatnego.

Wiceprezes Izby inż. L. Burdyński w obszernym referacie przedstawił zmiany ostatnio wprowadzone do wzorowego statutu ogólnopolskich zrzeszeń, podkreślając w szczególności, iż statut ten przewiduje większe niż dotychczas związanie organizacji przemysłu prywatnego z samorządem przemysłowo-handlowym.

Wobec oświadczenia nacz. mgr J. Golińskiego, iż statut wzorowy został zatwierdzony przez przewodniczącego PKPG, jak również że w ostatnich godzinach PKPG zarządziła powołanie do życia ogólnopolskich zrzeszeń prywatnego przemysłu papierniczego, drzewnego, poligraficznego i budowlanego, dyskusja zogniskowała się koło zagadnienia podbudowy terenowej dla ogólnopolskich zrzeszeń.

Podniesiono przy tym potrzebę utrzymania w terenie silnych oddziałów ogólnopolskich zrzeszeń z zachowaniem dotychczasowych obsad personalnych, posiadanych lokali i innych aktywów; przebiegała tutaj troska o operatywność aparatu zrzeszeniowego, która to troska jest jednym z głównych motywów dokonywanej się obecnie reorganizacji.

Dyr. Fonar stwierdził wyraźnie, że reorganizacja ma na celu stworzenie silnych, zdrowych ośrodków organizacyjnych, jak również usprawnienie działalności, planowania i współpracy z sektorem państwowym.

Z innych spraw wspomnieć należy o dużym zainteresowaniu, jakie wzbudziło zawiadomienie, iż zrzeszenia obowiązane są do 15 listopada rb. opracować szczegółowe zestawienie odnośnie możliwości produkcyjnej przemysłu prywatnego na rok 1950.

Ponadto na zapytania odnośnie czasokresu, w którym załatwiona będzie sprawa nowego rozgraniczenia przemysłu i rzemiosła padła odpowiedź, że odnośnie zarządzenia spodziewać się można w drugiej połowie listopada br.

Na zakończenie omówiono sprawę ankiety n. t. rentowności przemysłu prywatnego rozesełanej zrzeszeniom przez Izbę Kooptywacyjną.

PRZEDSIĘBIORCZOŚĆ PRYWATNA NA RZECZ FOS

W dniu 28.9.1949 r. w Izbie Przemysłowo-Handlowej w Katowicach odbyło się zebranie przedstawicieli prywatnego przemysłu, handlu i rzemiosła, na które przybył wojewoda śląski B. Jaszczyk oraz wicewojewoda płk. J. Ziętek. Przedmiotem obrad było omówienie wzmocnienia

akcji na rzecz FOS-u ze strony przedsiębiorczości prywatnej.

Na wstępie Prezes Izby Przemysłowo-Handlowej w Katowicach ob. J. Sutkowski wyraził niezłomne przekonanie, że cel dzisiejszej konferencji, to jest zmobilizowanie wszystkich sił dla uintensywnienia wpływu na FOS, zostanie w pełni osiągnięty i należyście oceniony, poczem w imieniu I. F. H. w Katowicach złożył na ręce Wojewody czek na sumę 100.000 zł z jednoczesnym zapewnieniem, że corocznie w budżecie Izby będą przewidywane dotacje na FOS jako wyraz solidaryzacji z podjętą szczytną akcją.

Skościł wojewoda inż. B. Jaszczyk obszernie zobrazował cele i zamierzenia FOS-u na terenie Śląska.

Imieniem kupiectwa województwa śląskiego przemówił prezes Związku Stow. Kupców Polskich W. Jerzykiewicz, który podkreślił znaczenie istniejącego współzawodnictwa między poszczególnymi stowarzyszeniami w akcji wpłacania funduszy na rzecz FOS.

Prezes Izby Rzemieślniczej w Katowicach A. Szmatloch również wyczył Wojewodzie czek na sumę 100.000 zł przeznaczony na FOS oraz w ślad za przemysłem prywatnym oświadczył gotowość przystąpienia do współzawodnictwa.

Na zakończenie w związku z Międzynarodowym Dniem Pokoju zebrani uchwalili rezolucję w której podkreślili m. in., iż „tylko trwałe i prawdziwe pokój umożliwi narodom stały postęp i wzrastający dobrobyt dla najszerzych swoich mas”.

J. KOKOSZKO

KURS DLA DOROSŁYCH W CZĘSTOCHOWIE

Izba Przemysłowo-Handlowa w Częstochowie, w ramach prac Referatu Szkolnictwa Zawodowego, zorganizowała kurs początkowego nauczania dla dorosłych, zatrudnionych w przemyśle prywatnym.

Otwarcie kursu nastąpiło dnia 10 bm. o godz. 19-ej, w lokalu Izby, ul. Raclawicka 2, I-sze piętro.

Nauka na kursie odbywa się 3 razy tygodniowo, w godzinach wieczornych, które ustalili sami kursanci. Zarówno nauka, podręczniki, jak i materiały piśmienne, będą udzielane bezpłatnie.

Izba Przemysłowo-Handlowa oczekuje zrozumienia i współpracy ze strony firm, w zapoczątkowanej przez siebie — doniosłej akcji — podstawowego nauczania dorosłych.

„SELENIT“ W. MEYER

Przemysł Chemiczny
Poznań, Starołęcka 35

tel. 515-40

poleca:

MLENEK ŻELAZA
i farby mineralne

OTWARCIE PROBIERNI WIN OWOCOWYCH W POZNANIU

Zrzeszenie Prywatnego Przemysłu Fermentacyjnego w Poznaniu celem popularyzacji konsumpcji win krajowych (por. Nr 28 OTG) dokonało otwarcia probierni win owocowych pod nazwą „Winiarnia Wielkopolska” w Poznaniu przy ul. 27 Grudnia 5. Winiarnia zaopatrzona jest w różnego rodzaju wina krajowe, płynny owoc i kawę.

Na uroczystości otwarcia „Winiarni Wielkopolskiej” przemawiali m. in. pp.: prezes Pozn. Zrzeszenia Prywatnego Przemysłu Fermentacyjnego — dr Skowroński, przewodn. Wojew. Spolecz. Komitetu do Walki z Alkoholizmem przy ORZZ — mgr Borowski, przedstawiciel Izby Przemysłowo-Handlowej — Czepeczyński, sekretarz generalny Spół. Kom. do Walki z Alkoholizmem przy CRZZ — Krysko i delegat ORZZ — Marciniak. Obecni również byli prezydent stol. miasta Poznania — Murzynowski, wiceprezydent — Klause i urzędujący prezes Wielk. Zw. Zrzeszeń Kupieckich — Kolecki.

Warto nadmienić, że wszelki zysk z probierni przeznaczony jest na akcję szkoleniową i walkę z alkoholizmem. (ew)

SPRZEDAŻ WYROBÓW SZKŁANYCH I BAKIELITOWYCH

Józef Parol

Warszawa, Ciepła 3 m. 17.

OD REDAKCJI

Ze względów technicznych numer poświęcony przemysłowi i handlowi poznańskiemu wydany w najbliższych tygodniach.



REDAKCJA I ADMINISTRACJA

Warszawa, Flory

tel. 8-54-70, 8-61-56, 8-66-30

Redaktor przyjmuje od 11 - 12

Oddział w Poznaniu, Mickiewicza 31

tel. 5-18-62, 23-65/6

Oddział w Gdyni, ul. Pułaskiego 6, tel. 30-80

Oddział w Szczecinie, Al. Nieodległości 40

tel. 23-85

Redakcje rekapitulsów nie zwraca.

Redakcja: Komitet Redakcyjny

Wydawca: Gospodarczy Instytut Wydawniczy

o. o. Izby Przemysłowo-Handlowej

Konto P. K. O. - 1-5001

Prenumerata: miesięcznie 150,- warteńnie 150,-, półrocznie 900,- rocznie 1.800 zł.

CENNIK OGŁOSZEŃ:

1/1 strony 10.000 - 1/2 str. 3.000 zł 1/4 str. 1.800 zł.

Łącząc wymiarowe 100 zł ze zmianami szerokości 1 łamy (kolumno ma 3 łamy) w tańście o 25 % drożej.

Drukarnia: Spół. Wyd. „Wydawnictwo Ludowe” W-wa. Skolimowska