



OGÓLNOPOLSKI

TYGODNIK

GOSPODARSTWA

INFORMATOR PRZEDSIĘBIORCY PRYWATNEGO

SPIS RZECZY

XXXII Rocznica Rewolucji Październikowej * Pracownicy Samorządu Przemysłowo-Handlowego uczcili XXXII Rocznicę Rewolucji Socjalistycznej.

Przemysł i handel prywatny okręgu IPH w Poznaniu 3
Prywatny przemysł w Wielkopolsce — Andrzej Elbanowski. * Sytuacja handlu prywatnego w Wielkopolsce w czasie ostatniego czterolecia — Mgr. T. Wajcht. * Międzynarodowe Targi Poznańskie—St. W.

I. Zagadnienia ogólne 7
Tematyka izbowa na R.W.G. — K S.

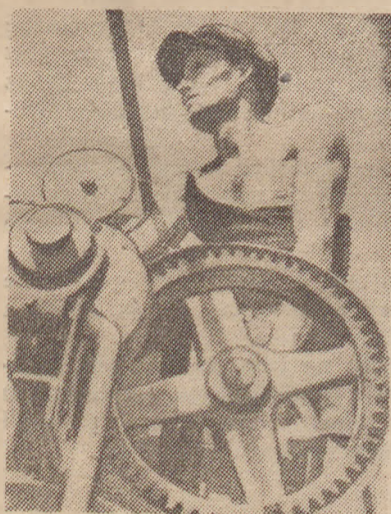
III. Przemysł i zrzeszenia 8
Prywatny przemysł farmaceutyczny jako przemysł uzupełniający. * Wykup butli do gazów technicznych — Gr * Główny Instytut Przemysłu Rolnego i Spożywczego — Gr. * Aktualne przetargi, dostawy i zakupy.

IV. Handel - Centrale Handlowe 9
Perspektywy rozwojowe handlu w Polsce — S. * Ograniczenia przemialowe.

V. Ceny i marże 10
Usługi wykańczalnicze. * Ozdoby choinkowe. * Ryż z importu rumuńskiego.

VI. Ustawodawstwo gospodarcze 11
Odpowiedzialność karna członków zarządu osób prawnych. * Prawnik radzi: Obrót bezgotówkowy; Zwolnienie pracownika; Zwrot wpłat na S.F.O.

X. Różne 16
Z życia Izb, Związków i Zrzeszeń.



Naród nasz z wdzięcznością pamięta, że Rewolucja Październikowa przywróciła Polsce niepodległość, że potężne siły zbrojne Związku Radzieckiego przyniosły nam wyzwolenie z pęt hitlerowskiej niewoli. Naród polski nigdy nie zapomni, że to dzięki braterskiej pomocy Związku Radzieckiego Polska mogła wstąpić na drogę wiodącą do Socjalizmu. Dlatego też rocznica Wielkiej Rewolucji Październikowej święcona jest w Polsce w atmosferze szczególnej radości i entuzjazmu.

BOLESŁAW BIERUT

XXXII Rocznicą Rewolucji Październikowej

Cały postępowy świat uroczyście obchodził XXXII rocznicę Wielkiej Październikowej Rewolucji Socjalistycznej.

Zwycięstwo bowiem proletariatu rosyjskiego otworzyło ogromne horyzonty uciskanym masom całego świata. W budującym się i coraz mocniej krzepnącym pierwszym państwie socjalistycznym masy te znalazły ostoję i poparcie w swej walce o wyzwolenie. Stało się to możliwe, dzięki temu, że opasujący ziemie łańcuch imperialistyczny w wyniku polityki przywódców klasy robotniczej Lenina i Stalina pękł w historycznych dniach październikowych 1917 r. Masy proletariackie całego świata znalazły potwierdzenie słuszności swych dążeń do stworzenia społeczeństwa bezklasowego, a doświadczenia Związku Radzieckiego stały się przykładem dla innych ludów, walczących o zniesienie wyzysku człowieka przez człowieka i ucisku narodu przez naród. Siła Związku Radzieckiego zgmiotła faszystowskich najeźdźców w drugiej wojnie światowej, a zwycięstwo Armii Radzieckiej, niosąc wyzwolenie wielu narodom, otworzyło przed tymi narodami drogę do socjalizmu.

Zniesienie sprzeczności dawnego ustroju, sprzeczności między społecznym charakterem pracy i jednostkowym przywłaszczeniem wartości dodatkowej, socjalistyczny stosunek do pracy, zniesienie ucisku narodu przez naród — dały możność szybkiego marszu po nowej drodze, — ku odbudowie gospodarstwa narodowego i wszechstronnemu rozwojowi Związku Radzieckiego.

Ogromne podniesienie produkcji przemysłowej, o czym pisaliśmy w poprzednim numerze OTG, rozwój gospodarki wiejskiej w ustroju kolchozowym przy pomocy przemysłu i państwowych gospodarstw rolnych oraz ośrodków maszynowych, likwidacja zacofania ekonomicznego, wszystko to w ramach gospodarki planowej — pozwoliło szybko podnieść stopę życiową i poziom kultury szerokich mas w nieosiągalnych dla stosunków kapitalistycznych rozmiarach.

„Nasza rewolucja proletariacka jest jedyną na świecie rewolucją, która zdołała pokazać ludowi nie tylko swe rezultaty polityczne, lecz rezultaty materialne... Nasza rewolucja jest jedyną, która nie tylko rozbiła kajdany kapitalizmu i dała ludowi wolność, ale zdołała przez tego dać ludowi warunki materialne do dostatniego życia. Na tym polega siła naszej rewolucji, to co ją czyni niezwykłą” — stwierdził Stalin.

Wielkie idee równości i przyjaźni narodów, wcielone w życie w praktyce państwa radzieckiego, w wyniku leninowsko-stalinowskiej polityki narodowościowej, przekształciły Związek Radziecki w drogowskaz dla wszystkich uciskanych ludów, w sztandar walki o uwolnienie z niewoli imperialistycznej, o społeczeństwo bezklasowe.

Dziś, kiedy wokół Związku Radzieckiego zjednoczyły się postępowe siły demokratyczne całego świata, widać wyraźnie, w jak potężnym stopniu Wielka Rewolucja Socjalistyczna stała się elementem, przyspieszającym proces historyczny w całym świecie.

„Światowe znaczenie Rewolucji Październikowej polega nie tylko na tym, że jest ona wielkim poczynaniem jednego kraju, który dokonał wyłomu w systemie imperializmu, i pierwszym ogniskiem socjalizmu w oceanie krajów imperialistycznych, lecz również na tym, że stanowi ona pierwszy etap rewolucji światowej i potężną bazę jej dalszego rozwoju“ (Stalin).

Pracownicy Samorządu Przemysłowo-Handlowego uczcili XXXII Rocznicę Rewolucji Socjalistycznej

Pracownicy samorządu przemysłowo-handlowego uczcili XXXII Rocznicę Wielkiej Październikowej Rewolucji Socjalistycznej.

W dniu 7 listopada w pięknie udekorowanej sali posiedzeń Izby Przemysłowo-Handlowej w Warszawie odbyła się uroczysta akademія z okazji XXXII rocznicy Rewolucji Październikowej. W uroczystości wzięli udział wszyscy pracownicy Izby Przemysłowo-Handlowej, Gospodarczego Instytutu Wydawniczego, Związków Zrzeszeń, Ogólnopolskich Zrzeszeń, Zrzeszeń i Central Handlowych Prywatnego Przemysłu oraz zespół redakcyjny i współpracownicy OTG. Dwie połączone sale nie mogły pomieścić wszystkich słuchaczy.

W skład prezydium powołano: J. Dobrzeńckiego, M. Szyszkowskiego, J. Piotrowskiego (który przewodniczył zebraniu), J. Malinowską, T. Jeziorowskiego, B. Chylińską, P. Filipunasa, M. Filipowskiego, i St. Bruna.

Słowo wstępne wygłosił dyrektor Izby Przemysłowo-Handlowej w Warszawie mgr Mikołaj Szyszkowski. W krótkim przemówieniu podkreślił on znaczenie Rewolucji Październikowej dla światowego obozu postępu i pokoju, oraz doniosły fakt jeszcze większego zacieśnienia się przyjaznych i serdecznych stosunków

między Związkiem Radzieckim a Polską Ludową przez zwolnienie i oddanie do dyspozycji Rządu Ludowego Polski przez Rząd ZSRR jednego z największych wodzów Armii Czerwonej w czasie II wojny światowej marsz. Konstantego Rokosowskiego. Marszałek Rokosowski z pochodzenia robotnik warszawski, stawy dowódcą Frontu Białoruskiego został mianowany Marszałkiem Polski i powołany na stanowisko Ministra Obrony Narodowej. Fakt ten ma głębokie znaczenie i został przez cały naród należycie oceniony.

Z kolei głos zabrał v.-dyr. Departamentu Przemysłu Miejsowego w Min. Przemysłu Lekkiego inż. J. Mokrzyński, który w rzeczowym referacie zobrazował przebieg i znaczenie Rewolucji Październikowej.

„Chwila — powiedział mówca — w której na zew Partii Bolszewików proletariat Rosji wsparty przez milionowe rzesze biedoty chłopskiej i żołnierzy zdobył władzę — stała się punktem zwrotnym w historii świata, zapoczątkowała bowiem nową erę w dziejach ludzkości, erę rewolucji proletariackich, erę socjalizmu.

„Była to pierwsza władza w dziejach rewolucji, która postawiła sobie za cel nie zastąpienie władzy jednej grupy wyzyski-

waczy przez władzę innej grupy wyzyskiwaczy, lecz zniszczenie wszystkich klas wyzyskiwanych i pasażerów, zniszczenie wszelkiego wyzysku i ujarzmięcia człowieczeństwa oraz zorganizowania nowego, socjalistycznego, bezklasowego społeczeństwa”.

„Jedynie dzięki genialnemu kierownictwu partii Lenina — Stalina, jedynie dzięki niezłomnej wytrwałości i najwyższemu bohaterstwu Ludu Radzieckiego w ZSRR zbudowany został socjalizm i zwyciężyła sprawa Rewolucji Październikowej”. Dalej mówca przedstawił osiągnięcia i rezultaty Rewolucji:

„W ciągu jednego dziesięciolecia Związek Radziecki odrobił stuletnie zacofanie i w czasie gdy cały świat kapitalistyczny pod naporem kryzysu niszczył olbrzymie siły wytwórcze i wyrzucał na bruk miliony robotników — kraj socjalizmu wysunął się do szeregu najbardziej rozwiniętych przemysłowo mocarstw.

Produkcja przemysłu socjalistycznego w połowie trzeciej pięcioletki była już dwunastokrotnie wyższa od produkcji Rosji carskiej przy czym produkcja przemysłu metalowego i budownictwa maszynowego wzrosła czterdziestokrotnie. Powstały nowoczesne ośrodki przemysłowe. Powstały nowe na tysiące kilometrów biegnące linie komunikacyjne. Powstały nowe olbrzymie elektrownie. Powstało nowych ponad 360 miast, a ludność miejska wzrosła dwa i pół razy.”

„Została dokonana — ciągnął dalej mówca — całkowita przebudowa oblicza wsi radzieckiej. Na miejsce karłowatych 19 milionów chłopskich gospodarstw opartych na średniowiecznej technice utworzono ćwierć miliona wielkich, nowoczesnych gospo-

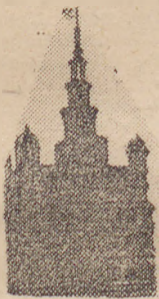
darstw spółdzielczych wyposażonych w setki tysięcy traktorów, kombajnów, siewników i innych maszyn rolniczych. Wieś radziecka stała się wsią socjalistyczną rozwijającą się na drogach postępu, zamożności i kultury.”

Kończąc przemówienie dyr. Mokrzyński podkreślił, że „socjalizm zwyciężył w Związku Radzieckim gospodarczo, zwyciężył kulturalnie, zwyciężył politycznie. Te zwycięstwa nowego ustroju mają światowe i historyczne znaczenie.” Zarówno przemówienie dyr. M. Szyszczkowskiego jak i referat dyr. J. Mokrzyńskiego — były przyjęte przez wszystkich słuchaczy długotrwałymi oklaskami.

Po referacie zabrał głos prezes koła ZZPIS przy IPH kol. T. Jeziorowski, który oświadczył, że zarząd koła zakupił bibliotecznię marksistowską dla biblioteki pracowników IPH. Z kolei zabrał głos nac. J. Kosowicz, który wezwał zebranych do spontanicznego przystąpienia do współzawodnictwa pracy i zapowiedział naradę produkcyjną pracowników IPH. Na zakończenie akademii dyr. IPH M. Szyszczkowski oświadczył, że Izba przeznacza kwotę 30.000 zł na zakup książek dla biblioteki Komitetu Dzielnicowego PZPR — Mokotów.

Po części oficjalnej odbyła się część artystyczna. Wystąpił znany pianista Bereżyński, który wykonał kilka utworów Rachmaninowa, Rózyckiego, Prokofiewa, Paderewskiego i Chopina oraz śpiewaczka Wiera Gran. Wiersze rewolucyjne deklamowała pracowniczka IPH — Potrzebowska. (ew)

Przemysł i handel prywatny okręgu IPH w Poznaniu



Poniżej zamieszczamy parę artykułów omawiających poszczególne zagadnienia gospodarcze okręgu Izby Przemysłowo-Handlowej w Poznaniu.

Pragniemy w ten sposób, równoległe do naszych numerów branżowych — z natury rzeczy obszerniejszych — zapoczątkować zwięzłe omawianie pewnych gospodarczych zagadnień regionalnych.

W gospodarce planowej życie gospodarcze stanowi jedną nierozzerwalną, wzajemnie się warunkującą całość. Stąd, mimo pewnych cech charakterystycznych czy to w zakresie, ilości czy to specjalizacji przemysłu i handlu danego obszaru — na zagadnienia gospodarcze należy patrzeć pod kątem widzenia całości gospodarki narodowej.

Omawiając jednak pewne regiony możemy dowiedzieć się i stwierdzić jaką rolę, jakie znaczenie posiadają one w tej jednej, wielkiej gospodarce narodowej. I w tym widzimy celowość informowania naszych czytelników o życiu prywatnego przemysłu i handlu w okręgach poszczególnych terenowych Izby Przemysłowo-Handlowych.

REDAKCJA.

Prywatny przemysł w Wielkopolsce

Wielkopolska w ogólnym przekroju gospodarczym zawsze miała charakter rolniczy. Przemysł wielkopolski był drobny, niewielka była ilość przedsiębiorstw przemysłowych większych (w r. 1937 ilość przedsiębiorstw w województwie poznańskim wynosiła 9,5% ogólnej liczby przedsiębiorstw przemysłowych w całej Polsce, a zatrudnionych w tymże przemyśle było tylko 6,4% ogólnej liczby zatrudnionych w przemyśle). Te przedsiębiorstwa przemysłowe nastawione były przede wszystkim na zaspokajanie bezpośrednich potrzeb konsumenta oraz na wytwórczość pomocniczą dla przemysłu wielkiego. Oparte na zdrowych własnych podstawach finansowych, zatrudniające przeciętnie niewielką ilość pracowników wśród których zawsze był właściciel przedsiębiorstwa i bardzo często inni członkowie rodziny, miały charakter regionalny. Zróżnicowanie produkcji było bardzo szerokie i elastyczne, w zależności od zmniejszających lub zwiększających się potrzeb konsumenta.

Te wszystkie cechy zachował drobny przemysł Wielkopolski istniejący dzisiaj. W ciężkich warunkach powojennych, w ślad za wspaniałym rozkwitem wielkiego przemysłu państwowego, szło odbudowywanie i rozwijanie drobnych przemysłowych przedsiębiorstw prywatnych. Szereg przedsiębiorców, posiadających stosunkowo większe przedsiębiorstwa, na drodze procesów nacjonalizacyjnych oddawał swe tętniące życiem zakłady w ręce Państwa. Pozostali — niejednokrotnie borykający się z trudnymi warunkami — na swym małym odcinku, opierając się na wysokiej fachowości i długoletnim doświadczeniu, dają swój pozytywny wkład w budowę nowej polskiej gospodarki.

Ilość prywatnych przedsiębiorstw przemysłowych w woj. poznańskim oraz ilość zatrudnionych według stanu na 30 września 1949 ilustruje poniższe zestawienie:

Przemysł	ilość przedsiębiorstw	ilość zatrudnionych
1. Mineralny	67	1473
2. Metalowy	67	2689
3. Elektrotechniczny	8	64
4. Precyzyjny i optyczny	5	155
5. Chemiczny	178	1539
6. Włókienniczy	35	535
7. Papierniczo-przetwórczy	35	750
8. Poligraficzny	37	330
9. Skórzany	2	84
10. Drzewny	114	1044
11. Instrumentów muzycznych	1	44
12. Przetwórczo rolny i spożywczy	550	4287
13. Odzieżowy	57	793
14. Przedsiębiorstwa budowlane	52	1237
15. Chłodniczy	1	2
16. Różny niewymieniony	13	158
17. Elektrownie	2	4
18. Ogrodnictwo i hodowla	10	484
19. Usługi przemysłowe	56	303
Razem	1353	16125

Największą ilość przedsiębiorstw wykazuje branża przetwórczo-rolna i spożywcza. Składa się na nią grupa młynarska ze 184 (13,58%) przedsiębiorstwami i z 1370 zatrudnionych, grupa fermentacyjna ze 184 przedsiębiorstwami (13,59%) przedsiębiorstwami i z 1244 zatrudnionych i grupa spożywcza z 182 (13,45%) przedsiębiorstwami i z 1673 zatrudnionych.

W grupie fermentacyjnej najwięcej jest wytwórni wód gazowych i innych napojów, wytwórni win, wytwórni octu i musztardy.

W grupie spożywczej najwięcej jest olejarni, wytwórni cukierków, przetworów owocowych i wytwórni namiastek spożywczych.

Z kolei największą ilościowo branżą stanowi branża chemiczna (13,1%), w której najwięcej jest wytwórni przetworów tłuszczowych, dalej wyrobów kosmetycznych, farmaceutycznych, gumowych, farb i lakierów.

Trzecią najsilniejszą branżą jest branża metalowa (9,6%), której wachlarz produkcji jest najobszerniejszy. Najwięcej jest tu wytwórni galanterii, wytwórni grupy samochodowej i rowerowej, wytwórni drutu i gwoździ, naczyń blaszanych, wytwórni maszyn przemysłu spożywczego, maszyn rolniczych, urządzeń ogrzewniczych, narzędzi metalowych, mebli metalowych itp.

Najwięcej zatrudnionych wykazuje branża metalowa (co stanowi 16,67% ogólnej ilości zatrudnionych), dalej grupa spożywcza (10,37%), branża chemiczna (9,54%), mineralna (9,13%), grupa młynarska (8,49%) i grupa fermentacyjna (7,71%).

Średnie zatrudnienie na jedno przedsiębiorstwo wynosi 12 osób. Najwięcej zatrudnionych na jedno przedsiębiorstwo wykazuje branża budowlana bo 24 osoby, mineralna 22 osoby i metalowa 20 osób. Przeciętna zatrudnionych w innych branżach nie sięga 10 osób na jeden zakład i waha się między liczbą 7 a 9 osób na zakład w zależności od branży.

Wartość produkcji prywatnego przemysłu w woj. poznańskim za I półrocze 1949 wynosiła 5.049 milionów złotych. Do tego trzeba jeszcze dodać sumę zł 810 milionów uzyskaną w tymże I półroczu 49 za produkcję z powierzonego surowca. Największą wartość produkcji wykazuje branża przetwórczo-rolna i spożywcza, bo 1.500 milionów zł, dalej branża chemiczna 1.363 milionów zł, metalowa 671 milionów zł, drzewna 295 milionów, papiernicza 257 milionów, nasienna 262 miliony, odzieżowa 248 milionów.

Największe sumy uzyskane za produkcję z powierzonego surowca wykazuje branża budowlana 243 miliony, przetwórczo-rolna

i spożywcza 189 milionów, metalowa 85 milionów, odzieżowa 67 milionów złotych.

Wielkopolski prywatny przemysł w coraz większej mierze rozwija produkcję artykułów pomocniczych dla przemysłu uspołecznionego oraz uzupełnia produkcję przemysłu uspołecznionego stosownie do jego zamówień.

Niektóre branże wykazują zbyt znacznej części swojej produkcji dla sektora państwowego i spółdzielczego.

Poniżej podajemy zestawienie procentowe zbytu produkcji (wzrost wartości) w I i II kwartale 1949 r.:

Branża	I kwartał		II kwartał	
	dla sektora państw.	dla sektora spółdz.	dla sektora państw.	dla sektora spółdz.
mineralna	15,7%	15,3%	18,4%	3,4%
metalowa i elektro-techniczna	48,8%	9,2%	46,5%	12,0%
chemiczna	12,2%	18,7%	12,5%	17,8%
poligraficzna	27,0%	19,0%	21,0%	18,0%
drzewna	23,9%	12,0%	27,5%	13,2%
ogrodniczo-nasienna	10,0%	50,0%	10,0%	50,0%

Niektóre branże wykazują również spory udział w produkcji z surowców powierzonych dla sektora państwowego i spółdzielczego. Wyróżnia się tu branża odzieżowa, która na przestrzeni I półrocza 1949 osiągnęła 83,1% sum uzyskanych za produkcję z surowców powierzonych z tego rodzaju produkcji dla sektora państwowego i 5,7% dla sektora spółdzielczego, dalej branża budowlana dla której odpowiednie cyfry wynoszą 70% i 5% i branża drzewna z odpowiednimi cyframi 38% i 27%.

Pięcioletni powojenny okres wykazał, że prywatny przemysł Wielkopolski ma swój poważny wkład w rozwoju produkcji całego przemysłu polskiego.

ANDRZEJ ELBANOWSKI

Sytuacja handlu prywatnego w Wielkopolsce w czasie ostatniego czterolecia

Po II wojnie światowej życie handlowe Wielkopolski odradzało się wśród wielkich trudności. Nowo utworzone urzędy aprowizacji dokonywały nielada wysiłków, aby zorganizować w pierwszym rzucie dostarczanie artykułów żywnościowych dla większych skupisk ludności. Sytuacja, zwłaszcza w Poznaniu przedstawiała się wówczas niezachęcająco. Oweczesny wicewojewoda dla spraw gospodarczych na licznych konferencjach zachęcał do otwierania sklepów, a ponieważ te na skutek działań wojennych były bez okien, drzwi i trudno je było z dnia na dzień uruchomić, choćby z braku szyb, dykty itp., przeto życie handlowe skupiało się na rynkach, gdzie dokonywano pierwszych transakcji kupna i sprzedaży. W tym okresie powszechnego organizowania życia publicznego, ten rodzaj handlu doznawał poparcia ze strony władz miarodajnych.

Inaczej wyglądała sytuacja w Poznaniu, a inaczej w województwie poznańskim, zwłaszcza w tych miejscowościach, które mniej lub wcale nie ucierpiały od działań wojennych. Tych ostatnich życie gospodarcze zostało szybko zorganizowane; poniemieckie remanenty towarowe przez dłuższy czas pozwalały na zaspokajanie potrzeb nie tylko własnego rejonu i zaplecza, ale były również przedmiotem wywozu tam, gdzie popyt był niezaspokojony.

W Poznaniu — mieście, które w czasie działań wojennych ucierpiało nie o wiele mniej od Warszawy, Gdańska Wrocławia — sytuacja wyglądała inaczej. Dużo towarów uległo spaleniu i zniszczeniu, dużo towarów zostało rozkradzionych. To też na plan pierwszy poza piekarniami, składami, rzeźniami i spożywczymi wysunęły się sklepy komisowe, tak typowe dla okresów wyjątkowego braku towarów.

Rok 1946 stał pod znakiem silnego rozwoju sieci prywatnych punktów sprzedaży, zarówno w dawnych powiatach województwa Poznańskiego, jak i w nowe przyłączonych powiatach Ziemi Lubuskiej. W tym początkowym okresie handel państwowy i spółdzielczy był słabo rozwinięty (jak bowiem wiadomo gwałtowny, potężny wzrost uspołecznionego aparatu dystrybucyjnego datuje się od czerwca 1947 r., tj. od chwili rozpoczęcia „bitwy o handel”).

Jednak w tym pierwszym okresie rola i zadania handlu prywatnego były poważne. Kupiectwo wielkopolskie na ogół zyskało sobie uznanie za należyte wywiązanie się z ówczesnych swych zadań. Masa towarowa kierowała się wówczas do sklepów prywatnych, zarówno z fabryk państwowych i spółdzielczych, jak rów-

nież z wytwórni prywatnych, odradzających się po zawierusze wojennej.

Od połowy 1947 r., w miarę wzrostu uspołecznionej sieci dystrybucyjnej, kurczy się potencjał handlu prywatnego w Wielkopolsce, zwłaszcza handlu hurtowego. Maleje masa towarowa, będąca bazą obrotów kupieckich.

Wysiłki kupiectwa zorganizowanego w zrzeczeniach branżowych i terenowych idą obecnie w tym kierunku, aby zgodnie z ogólnymi wytycznymi gospodarczymi, zmierzającymi do socjalizacji — proces przemian gospodarczych i zmian struktury gospodarczej odbywał się stopniowo i harmonijnie bez naruszenia i zakłócenia potrzeb konsumentów. Zbyt raptowna likwidacja przedsiębiorstw handlowych prywatnych — bez wnikliwych studiów nad ogólną siatką przedsiębiorstw handlowych — mogłaby doprowadzić do nagromadzenia stoków towarowych, które z braku odpowiedniej liczby przedsiębiorstw handlu detalicznego nie dochodziłyby do konsumenta. Tego rodzaju zjawisko prowadziłoby w prostej linii do niepożądanych perturbacji społeczno-gospodarczych.

Trzeba stwierdzić, że u kupca wielkopolskiego nastąpiło przedstawienie psychiczne. Zdaje on sobie sprawę, że kupiec-właściciel jest zjawiskiem przejściowym, że ustąpi o miejsca pracownikowi handlowemu, pracującemu w przedsiębiorstwie uspołecznionym.

Likwidacja przedsiębiorstw prywatnych może się odbywać obecnie tylko za zgodą Urzędu Wojewódzkiego.

Zastępuje na podkreślenie, że kupiec wielkopolski dba o swoją reputację. Skłonność do spekulacji, jak również dość czynów ściąganych przez organa Komisji Specjalnej jest mniejsza, niż w innych dzielnicach Polski. Kupiectwo wielkopolskie ma duże poczucie więzi organizacyjnej. To też procent kupiectwa zrzeszonego w Wielkopolsce jest znacznie większy, aniżeli gdzie indziej. Często dobre imię kupca wielkopolskiego jest na szwank narazane na skutek działalności nieodpowiedzialnych osobników, nie mających nic wspólnego z kupiectwem, a podciąganych pod ogólny mianownik „inicjatywy prywatnej”. Jest to z oczywistą krzywdą dla kupców z prawdziwego zdarzenia.

Jak wygląda prywatny handel towarowy na terenie województwa poznańskiego na podstawie wykupu kart rejestracyjnych w I kwartale 1949 r., to przedstawia nam załączona tabela 1.

TABLICA 1
PRYWATNY HANDEL TOWAROWY
 na terenie województwa poznańskiego.

Branża i grupa	Ogółem			Hurt i półhurt			Metal sklepowy i składowy			Drobne przedsiębiorstwa		
	Ilość przeds.	Zatrudn. 31. 8. 48	Obroty za rok 1948 w tys. zł.	Ilość przeds.	Zatrudn. 31. 8. 48	Obroty za rok 1948 w tys. zł.	Ilość przeds.	Zatrudn. 31. 8. 48	Obroty za rok 1948 w tys. zł.	Ilość przeds.	Zatrudn. 31. 8. 48	Obroty za rok 1948 w tys. zł.
I. Handel rolny ogrodn.	1.421	3.115	9.011.843	360	1.676	7.895.137	377	633	706.884	684	806	409.822
II. Handel spożywczy	4.179	7.319	10.674.502	248	1.270	2.773.285	3135	5.132	6.852.731	796	917	1.048.486
III. Handel włók.-odzież.	2.786	4.889	12.080.266	86	285	2.236.024	1628	3.366	9.193.315	1.072	1.238	650.927
IV. Handel skórą i wyr. skórz.	724	1.196	2.123.687	148	293	829.958	345	632	1.101.373	231	271	192.356
V. Handel art. dom. użytku	302	554	958.144	10	51	281.557	208	402	636.749	84	101	39.838
VI. Handel żel. i metal.	635	1.610	3.688.221	74	392	1.000.291	532	1.185	2.665.774	29	33	22.156
VII. Han. art. elektr. i radiotech.	95	241	192.902	8	25	133.969	86	214	57.742	1	2	1.191
VIII. Handel art. chem.	617	1.714	3.276.570	47	245	843.948	586	1.419	2.400.368	44	50	32.254
IX. Handel artykuł. pap.-księg.	556	1.252	2.226.780	49	261	940.481	394	838	1.175.764	113	153	110.555
X. Handel mater. bud.-opai.	226	721	1.319.202	20	137	307.203	178	544	1.001.846	28	40	10.153
XI. Branże różne	386	767	1.045.269	36	178	211.344	228	438	736.819	122	151	97.106
XII. Towary mieszane	184	425	951.779	19	101	376.262	165	324	575.517	—	—	—
Razem:	12.111	23.803	47.549.165	1.105	4.914	17.829.459	7802	15.127	27.104.882	3.204	3.762	2.614.824

Statystykę ilości przedsiębiorstw prywatnego handlu towarowego i usług towarowych na dzień 1.1.1948 r., 1.1.1949 r., 1.7.1949 r. wykazuje załączona tabela 2.

TABLICA 2

Statystyka ilości przedsiębiorstw prywatnego przemysłu i handlu na terenie województwa poznańskiego na dzień 1. I. 1948, 1. I. 1949 i 1. VII. 1949 r.

Tereny	Handel towarowy			Handel usługowy		
	1.1.1948	1.1.1949	1.1.1949	1.1.1948	1.1.1949	1.VII.1949
Ziemia Lubuska	1.873	1.211	1.175	487	314	323
Ziemie dawne	13.310	10.827	10.015	3.296	2.999	2.822
Razem:	15.183	12.038	11.190	3.783	3.313	3.150

Jak z materiału cyfrowego wynika, ilość przedsiębiorstw handlowych i usługowych maleje. Także ilość osób zatrudnionych w tych przedsiębiorstwach zmniejsza się, przy czym nie od rzeczy będzie zapoznać się z losem prywatnych przedsiębiorstw handlu towarowego i usługowego, zlikwidowanych na terenie województwa poznańskiego na podstawie odpowiedzi ankietowych, otrzymanych od 221 przedsiębiorstw zlikwidowanych w I kwartale 1949 r., co ilustruje załączona tabela 3 i zapoznanie się z dalszymi losami b. właścicieli przedsiębiorstw handlowych, zlikwidowanych na terenie województwa poznańskiego w I kwartale 1949 r. na podstawie 216 odpowiedzi ankietowych, otrzymanych w czasie od 2 do 5 miesięcy po dacie likwidacji (tab. 4).

TABLICA 3

Los prywatnych przedsiębiorstw handlu towarowego i usługowego zlikwidowanych na terenie woj. poznańskiego — na podstawie odpowiedzi ankietowych otrzymanych od 221 przedsiębiorstw zlikwidowanych w I kwartale 1949 r.

	%
1) Nieprzejęte i niewykorzystane	55,2
2) Przejęte przez spółdzielczość, przedsiębiorstwa państwowe wzgl. organizacje społeczne (dla prowadzenia działalności gosp.)	21,7
3) Przejęte przez przedsiębiorców prywatnych	17,2
4) Wykorzystane dla celów niegospodarczych	4,1
5) Wykorzystane w rolnictwie i leśnictwie	1,8

TABLICA 4

Los byłych przedsiębiorstw handlowych zlikwidowanych na terenie województwa poznańskiego w I kwartale 1949 r. — na podstawie 216 odpowiedzi ankietowych otrzymanych ok. 2 — 5 miesięcy po dacie likwidacji.

	%
1) Pracują najemnie w przedsiębiorstwach w tym: w sektorze prywatnym	33,8 3,7
poza sektorem prywatnym	25,0
w sektorze nieznanym	5,1
2) Poszukują pracy	(22,7)
3) Pozostają na utrzymaniu rodziny lub ubezpieczeń i opieki społecznej.	(15,3)
4) Zatrudnieni w innym własnym przedsiębiorstwie	(10,6)
5) Zatrudnieni we własnym przedsiębiorstwie rolnym	6,5
6) Chorują	4,2
7) Zamierzają otworzyć własne przedsiębiorstwo nowe lub wznowić zlikwidowane	2,3
8) Pracują najemnie poza przedsiębiorstwami	1,3
9) Zwią z majątku	0,9
10) Pracują najemnie w rolnictwie i leśnictwie	0,5
11) Na studiach	0,9

**

Kupiectwo wielkopolskie zdaje sobie sprawę z tego, że nie wolno mu zmarnować wielkiego doświadczenia handlowego i wiedzy kupieckiej, jaką nabyło w trakcie prowadzenia własnych przedsiębiorstw i deklaruje gotowość przystąpienia do pracy w nowych placówkach uspołecznionych, dla dobra społeczeństwa.

MGR T. WAJCHT

HURTOWNIA
ARTYKUŁÓW BIUROWYCH I SZKOLNYCH

Wiktor Goetz

POZNAŃ, WALKI MŁODYCH 28/29 TELEFON 34-79

Międzynarodowe Targi Poznańskie

Targi Poznańskie założone w roku 1921 jako targi krajowe przekształciły się w roku 1925 na międzynarodowe wykazując stały rozwój. W pierwszym już roku umiędzynarodowienia się MTP udział zagranicy wyniósł 22,74% i w okresie międzywojennym zawsze pozostawał ponad 20%, niekiedy nawet ponad 30% z ogólną ilością wystawców od blisko jednego tysiąca do 1620 jak w r. 1928. W najlepszym roku naszej koniunktury, tj. w r. 1929 MTP nie odbyły się ze względu na Powszechną Wystawę Krajową.

Droga rozwoju Targów Poznańskich była jasno wytyczona i utworzona, i Targi nasze kroczyły po niej pewnym krokiem ku dalszemu ich świetnemu rozwojowi. Wojna przerwała szybki rozwój tej tak ważnej dla życia gospodarczego kraju instytucji i zrujnowała prawie cały jej dorobek materialny; nie zrujnowała jednak jej dorobku moralnego, jej dobrego imienia i kredytu moralnego w kraju i za granicą. Ten kredyt i opinię Targów należało koniecznie wykorzystać i podtrzymać przez reaktywowanie tej instytucji, która dla życia gospodarczego jest konieczna.

W czasie wojny pawilony Międzynarodowych Targów Poznańskich nie uniknęły losu zniszczenia, który dotknął je prawie w stu procentach; — żaden z nich nie nadawał się do użytku. Odbudowę ich, wymagała już nie dziesiątek, lecz setek milionów.

Zniszczenia przemysłu polskiego spowodowane wojną, przemiany, jakie w tym przemyśle zaszły — zarówno na skutek zniszczeń, jak i gospodarki wojennej okupanta, jak również zmiany, jakie zaszły na skutek upaństwowienia przeważającej części przemysłu zmiany, jakie zaszły w warunkach i metodach produkcji, zdezorientowanie początkowe kół gospodarczych co do zakresu, rozmiarów i miejsc produkcji krajowej, cen i innych warunków nabycia przy braku odpowiednich wydawnictw informacyjnych — powodowały, że instytucja targów w Polsce powojennej nie tylko że nie straciła, lecz nawet znacznie zyskała na aktualności.

Dla rynku krajowego i dla zagranicy Targi Poznańskie stały się potrzebą, która domagała się zaspokojenia. Komitet Ekonomiczny Rady Ministrów powziął w kwietniu 1946 r. uchwałę uznającą Targi Poznańskie za zasadnicze targi w Polsce, ustalając zarazem przedwojenny termin ich corocznego odbywania. Zanim ta uchwała nastąpiła, Ministerstwo Żeglugi i Handlu Zagranicznego zleciło Targom Poznańskim organizowanie udziałów Polski w targach zagranicznych, poczynając od targów w Lyonie, następnie w Paryżu i Sztokholmie. Targi Poznańskie wywiązały się ze swego zadania, dzięki czemu stały ich udział w organizowaniu naszego uczestnictwa w targach zagranicznych został zapewniony.

MTP wykazują stały rozwój tak pod względem ilości wystawców, jak i powierzchni otwartej i krytej, ilości zwiedzających i wreszcie niewątpliwie pod względem rozmiarów zawartych na Targach tranzakcji, jakkolwiek te ostatnie nie są po wojnie publikowane. Gdy w r. 1939 Targi liczyły 50.000 m. kw. powierzchni krytej, 80.000 m. kw. powierzchni otwartej, 2.000 wystawców i 300.000 zwiedzających, to w r. 1946, w którym MTP rozpoczęły swoją działalność imprezą na mniejszą skalę pod nazwą „Odzież i dom” — Targi liczyły 3.800 m. kw. powierzchni krytej, 10.000 m. kw. powierzchni otwartej, 136 wystawców i 100.000 zwiedzających. W r. 1947 t. j. w pierwszym roku wznowionych międzynarodowych targów powierzchnia otwarta wynosiła już 50.000 m. kw., kryta 20.000 m. kw., ilość wystawców 1.604, a zwiedzających 351.500. W r. 1948 powierzchnia kryta wynosiła już blisko 40.000 m. kw., otwarta 225.000 m. kw., ilość wystawców 2.018, zwiedzających 682.000. W roku bieżącym powierzchnia kryta osiągnęła już 44.400 m. kw., powierzchnia otwarta nieco ponad 247 tys. m.² Ilość wystawców w r. b. nie nadaje się do porównania z latami poprzednimi ze względu na zmianę ich charakteru.



Gmach IPH w Poznaniu

O ogromnym znaczeniu propagandowym świadczy choćby olbrzymia cyfra zwiedzających, których w roku bieżącym*) było ok. 955.000. Takie cyfry nie wykazują żadne targi zagraniczne. Ażby umożliwić takim masom zwiedzenie targów, czas ich trwania został przedłużony do dnia 16. Wykorzystanie targów dla celów propagandowych będzie miało charakter trwały, na co wskazuje również fakt, że utworzony dla propagandy i pomocy targom Komitet Obywatelski z kilku podkomitetami ma również posiadać taki charakter. Zadaniem tego komitetu jest obmyślanie i przygotowywanie najtańszej i najwygodniejszej komunikacji, pomieszczeń, zaprowiantowania i rozrywek dla gości targowych.

Ze względu na specjalne znaczenie, jakie dla gospodarki narodowej posiada nasz eksport, w roku bieżącym na życzenie czynnika rządowego, reprezentowanego przez Komisariat Rządu dla Targów i Wystaw był położony specjalny nacisk na stronę eksportową Targów, co oczywiście nie umniejsza ich znaczenia w imporcie. Charakter Targów, ich znaczenie i zadania po wojnie uległy zasadniczej zmianie, jeżeli chodzi o rynek wewnętrzny. Rośnie znaczenie MTP jako czynnika propagandy gospodarczego rozwoju Polski, realizacji naszych planów gospodarczych, propagandy pewnych nowych artykułów, propagandy zwiększenia wydajności pracy, zainteresowania pracą w przemyśle m. i. przez pokaz pracy różnych maszyn i wreszcie propaganda wszelkich innych zagadnień i celów, która może być skutecznie przeprowadzona przez MTP.

ST W.

*) O tegorocznych XXII MTP, patrz obszernie sprawozdania w nr 6 i 7 OTG.

4 AS

KANTOROWICZA

WISNIOWKA ZŁOTA
PODBIPIETA
MANDARIN GINGER 1823
SIWUCHA KLUBOWA

ZAGADNIENIA OGOLNE

Tematyka izbowa na R. W. G.

W jednym z poprzednich numerów OTG sygnalizowaliśmy zgłoszenie Izby Przemysłowo-Handlowych do grupy wystawców na Ruchomej Wystawie Gospodarczej. Podany został również charakter i cele jakim ta wystawa służy.

Obecnie pozostaje jeszcze do omówienia tematyka jaką samorząd gospodarczy prezentuje na R. W. G.

Izba Przemysłowo-Handlowa w Warszawie jako koordynująca, organizując stoisko wystawowe na Ruchomej Wystawie Gospodarczej, wyszła z założenia, że może być pożytecznym zaznajomieniem ludności wsi i miasteczek z działalnością samorządu gospodarczego, dla zorientowania tej warstwy ludności o charakterze i wynikach działalności przedsiębiorczości prywatnej na obecnym etapie naszej gospodarki.

Z uwagi na szczupłą powierzchnię, jaką Izba rozporządza na Wystawie oraz krótki termin, do którego należało zmontować stoisko izbowe, tematykę musiano ograniczyć do ośmiu jedynie plansz.

Jasnym jest, że problematyka samorządu gospodarczego przedstawiona na tych planszach nie wyczerpuje całokształtu działalności Izby P.-H., tym niemniej daje ona pogląd na to, w jakim stopniu spełniają one zadania, nakreślone koncepcją ustrojową Polski Ludowej.

Plansze informują nas, że prace Izby P.-H., prowadzone są w trzech kierunkach: gospodarczym, oświatowym i społecznym.



W dziedzinie gospodarczej podstawową rolą Izby P.-H. jest nastawienie prywatnej wytwórczości na produkcję uzupełniającą przemysł państwowy i spółdzielczy.

W tym dziale osiągnięto już dosyć pokaźne rezultaty, gdyż prywatny przemysł oddaje rykowi społecznemu od 45 — 100% wartości swojej produkcji, w zależności od branży. W cyfrach stanowi to blisko 50 miliardów złotych.

Pozytywną rolę w mechanizmie obrotu towarowego, spełniają Centrale Prywatnego Przemysłu, które odprowadzają na rynek uspołeczniony wytwórczość prywatną.

Obroty tych Central zwiększają się z kwartału na kwartał.

Istotną rolę w zaopatrzeniu wsi spełnia przemysł zboża, dokonywany przez prywatne młynarstwo, w ilości ponad 15,5 miliona kwintali mąki rocznie.

Produkcja wysokogatunkowych win owocowych i soków Prywatnego Przemysłu Fermentacyjnego, powiększa niewątpliwie rzeszę konsumentów tych napojów i stanowi czynnik pomocniczy w walce z nadużywaniem wódki.

Osiągnięciami które warto podkreślić, pochwalić się może dział Szkolnictwa Zawodowego Izby Przemysłowo-Handlowych, Zrzeszeń Kupieckich i Kupieckiego Instytutu Wiedzy Zawodowej.

Czterysta sześć jednostek oświatowych kształci młodzież i dorosłych w zakresie zagadnień handlowych, administracyjno-handlowych i przemysłowych.

(Wszystkie zdjęcia ew — OTG)

Ogólna liczba słuchaczy wynosi 22556 osób.

Ponad 16.000 absolwentów szkół i kursów prowadzonych przez samorząd gospodarczy, wprowadzono do życia gospodarczego kraju.

Świadczenia pieniężne prywatnej przedsiębiorczości na S. F. O. i S. F. O. S., rzeczowe w postaci odbudowy wielu sklepów, warsztatów wytwórczych i lokali mieszkalnych, efektywna praca fizyczna, znalazły szczególny wyraz w odbudowie Stolicy.



Wszyscy jeszcze pamiętamy, że ruch handlowy i obsługę towarową mieszkańców Warszawy, w pierwszym okresie po wyzwoleniu z jarzma okupanta, należy zawdzięczać w znacznym stopniu t. zw. „inicjatywie prywatnej”.

Niezawodnym czynnikiem w formowaniu społecznej psychiki, prywatnego kupca i przemysłowca jest prasa gospodarcza Izby Przemysłowo-Handlowych, wydawana przez Gospodarczy Instytut Wydawniczy przy Izbie Przemysłowo-Handlowej w Warszawie. „Ogólnopolski Tygodnik Gospodarczy”, będący informatorem czytelnika odnośnie zagadnień prywatnego przemysłu i handlu, jednocześnie poucza i uświadamia prywatnego przemysłowca i kupca o roli i zadaniach, jakie ma on do spełnienia w dzisiejszej rzeczywistości. Wydawnictwa Gospodarczego Instytutu Wydawniczego dopomagają do wzbogacenia wiedzy zawodowej przemysłowców i kupców, stanowiąc w ten sposób cenny przyczynek do podniesienia ogólnego poziomu fachowości.



Reasumując, wydaje się, że tematyka dobrana została trafnie, gdyż odczytanie wystawionych plansz powinno zorientować widza o charakterze i wynikach działalności Izby Przemysłowo-Handlowych, a to przecież było założeniem, którego wynikiem jest właśnie udział samorządu gospodarczego w Ruchomej Wystawie Gospodarczej.

K. S.

PRZEMYSŁ I ZRZESZENIA

Prywatny przemysł farmaceutyczny jako przemysł uzupełniający

Przemysł prywatny, aby spełniał zadania, przypadające mu w ustroju dążącym do zbudowania fundamentów socjalizmu, musi być potrzebny i elastyczny. Potrzebny, tzn. produkcja jego winna zaspakajać zapotrzebowanie rynku, oraz produkcja ta nie powinna dublować programu produkcyjnego przemysłu państwowego, a w wypadku, gdy to ma miejsce, tylko wówczas, gdy produkcja przemysłu państwowego jest niedostateczna w stosunku do potrzeb rynku. Elastyczny — tzn. przemysł prywatny musi umieć w każdej chwili chwycić właściwy nurt życia gospodarczego, a przez to samo stanowić stałe pogotowie, które w momentach napięcia może przyjść z pomocą gospodarce uspołecznionej.

Centrale Prywatnego Przemysłu są właśnie tym przewodem, przez który przechodzą dyspozycje organów planujących i koordynujących, które to dyspozycje mają na celu uaktywnienie tych pozytywnych cech przemysłu prywatnego.

Typowym przykładem w roku 1949 dla działalności przemysłu prywatnego farmaceutycznego i Centrali Prywatnego Przemysłu Farmaceutycznego jest zwiększenie produkcji eteru do narkozy. Plan na r. 1949 przewidywał produkcję eteru w fabrykach prywatnych w wysokości 5.000 kg eteru do narkozy. Rozwój gospodarki w ciągu r. 1949 wykazał, że ilość ta jest za mała. Zlecenie „Centrosanu”, nakazujące podwyższyć produkcję eteru Centrali Prywatnego Przemysłu Farmaceutycznego zostało natychmiast zrealizowane. Wytwórcnie dołożyły wszelkich starań, aby z jednej strony uruchomić swe wysiłki w kierunku zaopatrzenia się surowcowego, z drugiej strony, aby podwyższyć swoje możliwości produkcyjne. Zadanie zostało spełnione. „Centrosan” otrzymał żądaną ilość eteru i szpitalnictwo polskie nie ucierpiało na skutek

jego braków. Na marginesie powyższego zadania rozwiązane zostało również pozytywnie zadanie zmniejszenia produkcji eteru etylowego, na który nie ma dostatecznego zapotrzebowania, a którego to produkcja jest nierozzerwalnie złączona z produkcją eteru do narkozy. Stosunek ten zmienił się wybitnie na korzyść eteru do narkozy. Był to również pozytywny wynik współpracy wytwórczości prywatnej, Centrali Prywatnego Przemysłu i Centrali Państwowych.

Główny Instytut Przemysłu Rolnego i Spożywczego

Na mocy zarządzenia Ministra Przemysłu Rolnego i Spożywczego (Monitor Polski Nr A-80, poz. 989) utworzony został w Warszawie Główny Instytut Przemysłu Rolnego i Spożywczego. Zadaniem tego Instytutu jest prowadzenie prac naukowo-badawczych, mających na celu rozwój produkcji przemysłowej w dziedzinie przemysłu rolnego i spożywczego. Władzami Głównego Instytutu są Dyrekcja i Rada Naukowa, w skład której wchodzi osoba powoływana i odwoływana przez Ministra Przemysłu Rolnego i Spożywczego. (Gr.)

Aktualne przetargi, dostawy i zakupy

- RSW „Prasa”, W-wa, Bagatela 14 ogłosiła przetarg naogr. na wykonanie robót dźwigowych w drukarni. Oferty do 19.XI.49.
- PZII, Chocimska 24 zakupi chłodziwo elektryczne na 220 volt. Oferty do 15.XI.49.
- ZOM, W-wa, Asfaltowa 6 zakupi 6.000 półkopowych pęczków różg na miotły. Oferty do 20.XI.49.
- SPRAWDZIANY SZCZĘKOWO-PASZCZOWE, graniczne, dwustronne i trzępieniowe oraz Pirometr Pyro do mierzenia temperatury przy piecach odlewniczych sprzeda Fr. Kujawski, Toruń, Grudziądzka 29/31.
- W-wa, Towarowa 30 Więcko i S-ka kupuje skórki zajęcze w każdej ilości.
- W-wa, Kopernika 4 Dykta dębowa masywna oraz forniry egzotyczne.
- Zakłady Drwalew, Nowogrodzka 40 pok. 602 zakupią aparat filtracyjny do wody plecakowy lub inny. Oferty.
- W-wa, Kopiańska 20 Warsztat kupuje szyny wąskotorowe od dwóch metrów.
- W-wa, Kopiańska 20 warsztat Do sprzedania kilka sztuk przymówek do tokarni.
- W-wa, tel. 74-05 — wysprzedaż wag dziesiętnych, pras ręcznych śrubowych, kasa „National”, beczek żelaznych, balonów ezklanych.
- W-wa, Wileńska 7 — 24 do sprzedania maszyna kuśnierska.

Wykup butli do gazów technicznych

Ogłoszony został dekret (Dz. U. R. P. Nr 55 poz. 439) na mocy którego zbiorniki przenośne do gazów sprężonych, skroplonych, rozpuszczonych pod ciśnieniem o średnicy zewnętrznej do 500 mm i długości do 2 metrów, znajdujące się w posiadaniu osób fizycznych i prawnych, za wyjątkiem jedynie butli znajdujących się w posiadaniu przedsiębiorstw i instytucji państwowych, samorządowych oraz przedsiębiorstw pod zarządem państwowym, jak również za wyjątkiem butli użytkowanych na potrzeby zakładów leczniczych lub stanowiących część urządzenia aptek, podlegają wykupowi na rzecz Skarbu Państwa. W trybie rozporządzenia, które wydać ma Minister Przemysłu Ciężkiego, wskazana będzie władza lub przedsiębiorstwo państwowe, upoważnione do przeprowadzenia spisu butli, podlegających wykupowi, jak również określony zostanie obowiązek i tryb dokonywania zgłoszeń tych butli, obowiązek udowodnienia tytułu własności oraz obowiązek i warunki dostarczenia butli do miejsc wskazanych

Wysokość odszkodowania oraz tryb wykupu i wypłaty należnego odszkodowania określony zostanie rozporządzeniem Ministra Przemysłu Ciężkiego, wydanym w porozumieniu z Ministrem Skarbu. (Gr.)

— CZYŚCI I FARBUE NAJLEPIEJ —

BARWA

Farbiarnia Parowa - Pralnia Chemiczna

MOSINA k/Poznań

STEFAN KAŁAMAJSKI

Inż. M. MOLICKI

Sp. z o. o.

ZAKŁAD METALURGICZNY

Swarzędz, Św. Marcin, Telefon 57

WYKONUJE:

Odlewy żeliwne, żeliwną armaturę do pary, wody i gazu, zawory skończone do centralnego ogrzewania.

HANDEL-CENTRALE HANDLOWE

Perspektywy rozwojowe handlu w Polsce

Właściwe rozwiązanie zagadnienia handlu w ustroju demokracji ludowej posiada szczególne znaczenie. W nim bowiem — jako czułym instrumencie gospodarczym — wyrażają się zasadnicze przemiany ustrojowe i gospodarcze, wynikające tak ze zmiany stosunków produkcyjnych, jak i z rozwoju i prężności całej naszej gospodarki narodowej.

Handel w ustroju demokracji ludowej różni się przede wszystkim i zasadniczo od handlu w państwach o ustroju kapitalistycznym — jak wiadomo — tym, że jest w obecnym okresie swoistą formą wymiany i podziału produktów pracy.

Pomimo, że w reprodukcji, to jest w całokształcie czynników gospodarczych, miejsce pierwsze zajmuje produkcja, i w niej zachodzące zmiany muszą wywierać zasadniczy wpływ na kształtowanie się obrotu towarowego, to jednak handel nie jest tylko funkcją bierną gospodarki, ale podlega on swoistym prawom ekonomicznym i wpływa wzajemnie ze swej strony na rozwój i kierunek produkcji.

Funkcja handlu więc jest nader ważna, a właściwa organizacja handlu to nie tylko techniczna podstawa rozdziału produkcji, ale stworzenie takiego aparatu, który może w należnym mu zakresie w pełni i we właściwy sposób zaspokoić wszystkie potrzeby najszerzych mas konsumentów.

Te przesłanki znajdują swój wyraz w wytycznych planu sześcioletniego w zakresie handlu wewnętrznego. Plan sześcioletni przewiduje w wyniku zwiększenia produkcji przemysłowej i rol-

nej także i znaczny wzrost obrotu towarowego. Wytyczne planu w zakresie handlu wewnętrznego przewidują rozbudowę i zwiększenie udziału przedsiębiorstw uspołecznionych w obrotach, zwłaszcza na szczeblu detalu, i odpowiednie dostosowanie aparatu handlowego do tych zadań, które wynikają ze zwiększenia masy towarowej i wzrostu siły nabywczej ludności pracującej. Jak wiadomo, dotychczasowy rozwój sieci handlu uspołecznionego wyraża się objęciem hurtu w około 98% i detalu w 48%.

Na skutek ilościowego zwiększenia produkcji przemysłowej i rolnej oraz w drodze importu, przy jednoczesnym podniesieniu jakości produkcji — ogólny wzrost wartości masy towarowej przeznaczanej do konsumpcji wyniesie według wytycznych planu w okresie sześciu lat około 85%. Biorąc pod uwagę równoległe do wzrostu masy towarowej wzrastanie siły nabywczej ludności pracującej skonstatować należy znaczne zwiększenie konsumpcji artykułów przemysłowych i żywnościowych.

I tak np. wskaźnik spożycia na 1 mieszkańca, przyjmując za podstawę r. 1949 = 100, wyniesie w r. 1955 dla tkanin wełnianych 141, dla tkanin bawełnianych 145, dla tkanin jedwabnych 111, dla obuwia 177, dla mydła 238, dla węgla opałowego 108, dla papierosów 155.

W zakresie żywności wskaźnik spożycia pszenicy wyrzucie 148, mięsa wołowego i wieprzowego z tłuszczem 146, tłuszczów roślinnych 211, cukru 141, mleka 172 i t. d.

Rozbudowa sieci handlu uspołecznionego objęciem przede wszystkim ośrodki robotnicze i wiejskie. Sieć dystrybucyjna w miastach zwiększy się o przeszło 100%, a w ośrodkach wiejskich o około 110%. Nastąpi również wzrost obrotów w poszczególnych punktach sprzedaży o około 40% w miastach i około 10% na wsi.

Uspołeczniiona sieć detaliczna rozprowadzi masę towarową, której wartość według wytycznych planu sześcioletniego w zakresie handlu wewnętrznego wzrośnie w r. 1955 w porównaniu do r. 1949 o blisko 160%. Ujmując zagadnienie branżowo kolejnie największe wzrosty obrotów według cen detalicznych z r. 1949 wykażą w uspołecznionym aparacie dystrybucyjnym branże: spożywcza 291%, włókienniczo-odzieżowa 288%, chemiczna 238% i skórzana 206%.

Rozwój handlu wyrazi się więc zarówno rozbudową sieci handlu uspołecznionego jak i ogólnym wzrostem obrotów. Wynikiem tego musi być poprawa zaopatrzenia ludzi pracy nie tylko w zakresie przekazywania towarów od producenta do konsumenta, ale również polegająca na zapewnieniu dobrej jakości i szerokiego asortymentu towarów. (S)

Ograniczenia przemiałowe

Ogłoszone zostało rozporządzenie Ministra Handlu Wewnętrznego, (Dz. U. R. P. Nr. 56, poz. 446), który zarządził:

1) zakaz przemiału gospodarczego pszenicy na mąkę pszenną 50%.

2) zakaz odciągania mąki pszennej 50% w młynach przy przemiale gospodarczym pszenicy na inne typy mąk pszennych.

Jednocześnie wyłączne prawo przemiału pszenicy na mąkę pszenną 50% przyznane zostało Polskim Zakładom Zbożowym.

Rozporządzenie weszło w życie z dniem 2 listopada 1949 r.

Obok powyższego rozporządzenia ogłoszone zostało drugie rozporządzenie tegoż Ministra Handlu Wewnętrznego (Dz. U. R. P. Nr. 56, poz. 445), który zabronił wypieku pieczywa pszennego z mąki pszennej 50% przemiału z wyjątkiem wypieku ciast cukierniczych. Również i to rozporządzenie weszło w życie z dniem 2 listopada 1949 r. (Gr.)

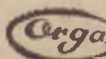
A. KOZAK

Naprawa maszyn do księgowania
Poznań — Ralajczaka 36 — Tel. 98-98

Lista plac z 2-ma odbitkami

Bilansówki

Asygnaty przychodowe na 1 i 2 kopie.
Kartoteki towarowo - ilościowe.
Kartoteki towarowo - wartościowe.
Lizienki do tychże oraz wszelkie formularze i przybory do księgowości przedsiębiorstw „ORGA” stale w dostatecznej ilości na składzie.

 Księgowość
PRZEJITKOWA

POZNAN, ul. 27 GRUDNIA 16

Żak

POZNAŃ

MYDŁA + PERFUMY + KOSMETYKI

PRZODUJĄ JAKOŚCIA



CENY I MARŻE

USŁUGI WYKAŃCZALNICZE

Biuro Cen znak: C-IV-D-124/20 zatwierdziło ceny za usługi wykańczalnicze dla prywatnego przemysłu włókienniczego.

Tkaniny bawełniane, półjedwabne i jedwabne
Barwienie i wykończenie (za 1 mb.)

Podszewka	szer.	80 cm	za	50.—
"	"	140 "	"	83.—
Gorsetowe	"	80 "	"	70.—
"	"	140 "	"	105.—
Bluzkowe	"	80 "	"	55.—
"	"	140 "	"	85.—
Drelichowe	"	80 "	"	45.—
"	"	140 "	"	75.—
Sukienkowe	"	80 "	"	50.—
"	"	140 "	"	85.—
Inlet	"	80 "	"	80.—
"	"	160 "	"	120.—
Bielenie i wykończenie (za 1 mb.)				
Flanela (bez drapania)	szer.	80 cm	za	40.—
"	"	140 "	"	70.—
Bluzkowe	"	80 "	"	50.—
"	"	140 "	"	80.—
Pranie i wykończenie (za 1 mb.)				
Flanela (bez drapania)	"	80 "	"	26.—
"	"	140 "	"	38.—
Koszulowe i pyjamowe	"	80 "	"	23.—
"	"	140 "	"	34.—
Aprętura z maglowaniem i prasowaniem (za 1 mb.)				
Sukienkowe	"	80 "	"	28.—
"	"	140 "	"	47.—
Materacowe	"	120 "	"	27.—
Ubraniowe	"	140 "	"	90.—
Gorsetowe	"	80 "	"	30.—
"	"	140 "	"	48.—
Płótno krawieckie	"	80 "	"	25.—
"	"	140 "	"	45.—
Prasowanie (za 1 mb)				
Sukienkowe	"	80 "	"	15.—
"	"	140 "	"	25.—
"	"	140 "	"	28.—
Maglowanie (za 1 mb)				
Pyjamowe, koszulowe i fartuchowe	"	80 "	"	8.—
Inlet	"	90 "	"	14.—
"	"	160 "	"	23.—
Pościelowe	"	160 "	"	20.—
Drapanie (za 1 mb)				
Szale i chustki dwustr. drapane	"	80 "	"	20.—
"	"	140 "	"	36.—
Szale i chustki jednostr. drapane	"	80 "	"	10.—
"	"	140 "	"	18.—
Barchan i szlafrokowe jednostr. drap.	"	80 "	"	10.—
"	"	140 "	"	18.—
Flanela dwustr. drapana	"	80 "	"	20.—
"	"	140 "	"	36.—
Druk filmowy (za 1 mb)				
Do 100 cm. szer. 7 — 8 kolorów	"		"	320.—
Wykończenie tkanin o zawartości 100% wełny				
Ubraniowe męskie	"	140 "	"	250.—
Ubraniowe męskie czesankowe	"	140 "	"	300.—
Płaszczowe męskie	"	140 "	"	350.—
Sukienkowe damskie	"	130 "	"	200.—
Płaszczowe damskie	"	140 "	"	250.—
Wykończanie i folowanie tkanin o zawartości 100% wełny (za 1 mb)				
Ubranie męskie	"	140 "	"	280.—
Ubranie męskie czesankowe	"	140 "	"	330.—
Płaszczowe męskie	"	140 "	"	380.—
Płaszczowe damskie	"	140 "	"	280.—
Wykończenie i karbonizacja tkanin o zaw. 100% wełny (za 1 mb)				
Ubraniowe męskie	"	140 "	"	370.—
Ubraniowe męskie czesankowe	"	140 "	"	420.—
Płaszczowe męskie	"	140 "	"	470.—
Sukienkowe damskie	"	130 "	"	320.—
Płaszczowe damskie	"	140 "	"	370.—

Wykończenie, folowanie i karbonizacja tkanin o zawartości 100% wełny (za 1 mb)

Ubraniowe męskie	"	140 "	"	400.—
Ubraniowe męskie czesankowe	"	140 "	"	450.—
Płaszczowe męskie	"	140 "	"	500.—
Płaszczowe damskie	"	140 "	"	400.—
Wykończenie tkanin o zawartości 60% wełny (za 1 mb)				
Ubraniowe męskie	"	140 "	"	150.—
Płaszczowe męskie	"	140 "	"	200.—
Sukienkowe damskie	"	130 "	"	120.—
Płaszczowe damskie	"	140 "	"	150.—
Wykończenie i folowanie tkanin o zawartości 60% wełny (za 1 mb)				
Ubraniowe męskie	"	140 "	"	180.—
Płaszczowe męskie	"	140 "	"	230.—
Płaszczowe damskie	"	140 "	"	180.—
Wykończenie tkanin o zawartości 30% wełny (za 1 mb)				
Ubraniowe męskie	"	140 "	"	150.—
Sukienkowe damskie	"	130 "	"	120.—
Wykończenie i folowanie tkanin o zawartości 30% wełny (za 1 mb)				
Ubraniowe męskie	"	140 "	"	180.—
Płaszczowe damskie	"	140 "	"	180.—
Wykończenie tkanin o zawartości 0% wełny (za 1 mb)				
Ubraniowe męskie	"	140 "	"	80.—
Sukienkowe damskie	"	130 "	"	60.—
Płaszczowe damskie	"	140 "	"	80.—
Wykończanie i folowanie tkanin o zawartości 0% wełny (za 1 mb)				
Ubraniowe męskie	"	140 "	"	110.—
Płaszczowe damskie	"	140 "	"	110.—

Barwienie przędzy (za 1 kg)

Przędza wełniana 100%	"	450.—
Barwienie wełny luzem	"	400.—
Barwienie tkanin wełnianych 100% wełny	"	500.—
Barwienie tkanin półwełnianych	"	450.—

Zarządzenie wchodzi w życie z dniem 10 XI 1949 r. i obowiązuje wstecz dla tych umów, które były opatrzone klauzulą: „Wg. cen zatwierdzonych przez Biuro Cen Ministerstwa Handlu Wewnętrznego”.

OZDOBY CHOINKOWE (II)

Biuro Cen, znak: C-IV-E-136/42, w uzupełnieniu zarządzenia Nr 28, znak: C-IV-E-136/42 z dnia 29.X.1949 r. (por. Nr 33 OTG) zatwierdziło ceny na ozdoby choinkowe produkcji prywatnej:

Artykuł i gatunek	Ceny za 1 tuz.			za szt.
	fabr.	hurt.	detal.	
„Formowe „1”	213.—	266.—	372.—	31.—
„ „1½”	253.—	317.—	444.—	37.—
„ „2”	397.—	497.—	696.—	58.—
„ „3”	514.—	643.—	900.—	75.—
„ „3½”	665.—	831.—	1.164.—	97.—
Grzybek na łapce metal. wg. wielkości „3” ptaszek mały na łapce mat. oraz greczynka	686.—	857.—	1.200.—	100.—
Ptaszek duży na łapce metal. formy „4”	774.—	968.—	1.356.—	113.—
Dzwonek — bocian, labędź i afrykanka na łapce metal. oraz Mikołaj ze spadochronem	891.—	1.114.—	1.560.—	130.—
Dzwonek duży wielkości „4”	1.110.—	1.388.—	1.944.—	162.—
Paw duży na łapce metal.	1.317.—	1.646.—	2.304.—	192.—
Kajaki bez refl. wielkości „3”	555.—	694.—	972.—	81.—
Kajaki z refl. wielkości „3”	630.—	788.—	1.104.—	92.—
Kajaki wielkości „4”	891.—	1.114.—	1.560.—	130.—

Uwagi ogólne:

Ceny ogłoszone zarządzeniem Nr 28, znak C-IV-E-136/42 z dnia 29.X.1949 r. oraz niniejszym, obejmują 3,5% narzut na Centralę Prywatnego Przemysłu Mineralnego i Materiałów Budowlanych. Ceny te obowiązują także w sprzedaży poza centralą. Klauzule podane w w/w. zarządzeniu z dnia 29.X.1949 r. odnoszą się także do niniejszego.

RYŻ Z IMPORTU RUMUŃSKIEGO

Biuro Cen pismem z dnia 5.X.1949 r., znak: C-IV-35c/38/39 zatwierdziło ceny sprzedażne ryżu za 1 kg:

Cena Biura Sprzedaży za 1 kg brutto za netto zł 310; cena hurtowa za 1 kg brutto za netto zł 335; tara na netto kg 5, cena hurtowa za 1 kg netto zł 340; cena detaliczna za 1 kg dla konsumenta zł 395.

USTAWODAWSTWO GOSPODARCZE

Odpowiedzialność karna członków zarządu osób prawnych

W Nr 31 OTG omówiliśmy zagadnienie odpowiedzialności zarządów spółek z ograniczoną odpowiedzialnością za prywatno-prawne, lub publiczno-prawne zobowiązania spółek. W dziale „Prawnik radzi” w Nr 33 OTG udzieliliśmy odpowiedzi na postawione zapytanie, jak się przedstawia odpowiedzialność członka zarządu za zobowiązania spółki akcyjnej. Obecnie chcielibyśmy podzielić się z czytelnikami uwagami na temat odpowiedzialności karnej członków zarządu osób prawnych za różne przestępstwa, popełniane w ramach działalności tych osób prawnych.

W sprawie tej wypowiedział się ostatnio Sąd Najwyższy (Wyrok S. N. Nr 1705/49), który zajmował się zagadnieniem, kto jest karnie odpowiedzialny za przestępstwa karno-skarbowe, popełnione w ramach osoby prawnej. Wprawdzie wyrok ten odnosi się do przedsiębiorstwa państwowego, nie mniej jednak ze względu na charakter wyjaśnień w tym wyroku podanych, może mieć on zastosowanie również do przedsiębiorstw sektora prywatnego, istniejących pod postacią osób prawnych.

W konkretnej sprawie Sąd Najwyższy rozważał zagadnienie, kto może być pociągnięty do odpowiedzialności karnej, jeżeli przedsiębiorstwo państwowe, posiadające osobowość prawną, naruży przepisy podatkowe o potrącaniu podatku od wynagrodzeń wypłacanych pracownikom przedsiębiorstwa. Władze skarbowe pociągnęły do odpowiedzialności karnej naczelnego dyrektora, który jednak twierdził, że nie może odpowiadać karnie, ponieważ z powodu funkcji wewnątrz przedsiębiorstwa wynikało, że nie on, naczelnny dyrektor, jest odpowiedzialny za prawidłowość potrącenia podatku od wynagrodzeń, lecz że odpowiedzialnym za ten dział pracy przedsiębiorstwa jest inny członek dyrekcji.

Sąd Najwyższy w sprawie powyższej wyjaśnił, że każdą osobą prawną reprezentuje jakaś osoba fizyczna lub osoby fizyczne. Kto jest tą osobą, wskazują odnośne przepisy normujące działalność tych osób prawnych. W postępowaniu podatkowym stwierdza to

także wyraźnie art. 18 ust. 5 dekretu o post. podat., stanowiąc, że „imieniem osób prawnych, spółek jawnych, komandytowych i spółek nie będących spółkami handlowymi działają osoby, uprawnione do reprezentowania z mocy przepisów normujących działalność tych osób i spółek”. Nie przesądza to jednak jeszcze odpowiedzialności karno-skarbowej, która musi być oceniana według ogólnych zasad odpowiedzialności karnej, dotyczących oceny winy umyślnej lub nieumyślnej lub braku w ogóle jakiegokolwiek winy. Nie można więc stawiać ogólnej zasady, że za osobę prawną odpowiada karnie (czy też skarbowo-karnie) zawsze naczelnny reprezentant osoby prawnej. Trzeba w każdym poszczególnym przypadku zbadać, czy jemu może być przypisana jakakolwiek wina, czy też może innej osobie, działającej również w imieniu osoby prawnej. Jeżeli jakieś przedsiębiorstwo jest tak zorganizowane, że istnieje podział czynności i kompetencji, że są różne działy, za które odpowiadają określone osoby, to w pierwszym rzędzie u tych osób należy doszukiwać się winy za przestępstwo karne czy karno-skarbowe, a nie u naczelnego kierownika danej instytucji, który według wewnętrznych przepisów organizacyjnych właśnie może być odciążony i zwolniony mimo, że jest naczelnym kierownikiem — od obowiązku wnikania we wszystkie lub pewne szczegóły administracji czy rachunkowości, które to czynności są zresztą agendami drugorzędnymi w stosunku do głównych zadań (np. produkcji) danego przedsiębiorstwa, do których wypełnienia właśnie jest powołany naczelnny kierownik.

Przyjęcie bezwzględnej zasady odpowiedzialności w każdym przypadku naczelnego reprezentanta osoby prawnej byłoby niezgodne z podstawowymi zasadami nowoczesnego procesu karnego, które każą dochodzić prawdy materialnej i na podstawie wyników przewodu sądowego doszukiwać się winy lub jej braku u oskarżonego, odrzucając formułą teorii dowodów — a do takiej teorii sprowadziłaby się zasada, że w każdym przypadku odpowiada karnie za osobę prawną jej główny reprezentant. (Gr.)

Prawnik radzi...

W rubryce tej zamieszczamy w kolejności zgłoszeń odpowiedzi na zapytania Prenumeratorów, które należy kierować: Poznań, Mickiewicza 31 (sprawy dotyczące zagadnień skarbowo-podatkowych) lub Warszawa, Flory 3 (inne zagadnienia prawne).

REDAKCJA

Obrót bezgotówkowy

D. W. — KALISZ zadaje pytanie, czy uczestnik obrotu bezgotówkowego należący do drugiej grupy zobowiązany przez bank do utrzymywania pogotowia kasowego może płacić gotówką rachunki nieprzekraczające 30.000 zł, czy też na ten cel musi podejmować z banku odpowiednią sumę i z niej dopiero regulować te rachunki.

Tak zwane drobne wypłaty mogą być zawsze dokonywane z pogotowia kasowego. Górna granica drobnych wypłat określona została w rozporządzeniu Ministra Skarbu na 30.000 zł, od każdej transakcji. Przy tej okazji przypominamy nasze wyjaśnienie podane w Nr. 27 OTG w rubryce „Prawnik radzi” pod hasłem „Fujot”, jak również dalsze wyjaśnienie w tej samej sprawie, podane w Nr. 29 pod hasłem „Igo”. W wyjaśnieniach tych chodziło o wypłaty z pogotowia kasowego sum przeznaczonych na wypłatę wynagrodzeń personelowi, zatrudnionemu w przedsiębiorstwie uczestnika obrotu bezgotówkowego. Jak wyjaśniliśmy w odpowiedzi, zamieszczonej w Nr. 29 OTG podjęte zostały

odpowiednie kroki na terenie Ministerstwa Skarbu w celu wyjaśnienia tej kwestyjnej sprawy. Jak dotychczas Ministerstwo Skarbu nie udzieliło jeszcze swej odpowiedzi. Redakcja pamięta jednak o tej sprawie i jak tylko otrzyma odpowiedź — niezwłocznie poda ją do wiadomości czytelników.

(Gr.)

Zwolnienie pracownika

„FILM POLSKI” prosi o podanie bliższych danych odnośnie środka informacji do konsekwencji związanych ze zwolnieniem pracownika bez zgody rady zakładowej (artykuł ob. Kwiatkowskiego w nr. 25 OTG).

Powołane we wzmiankowanym artykule wyjaśnienie Min. Pracy Op. Społecznej zawarte jest w aktach sprawy Nr. 80/1001/14/48, skierowanej przez Inspekcję Pracy do Ministerstwa.

Komentarz w sprawie braku sprzeczności między wymienionym wyjaśnieniem a przepisami układu zbiorowego w wypadku zwolnienia pracownika przy nieuzgodnie-

niu stanowiska pracodawcy z radą zakładową jest komentarzem autora artykułu. (K. J.)

Zwrot wpłat na SFO

STARUT — MIEDZESZYN zapytuje czy istnieje możliwość wycofania części wkładów wpłaconych na S.F.O. w tym przypadku, jeżeli żona uczestnika S.F.O. ciężko zachorowała, tak że była potrzebna operacja, której koszt wyniósł ponad 180.000 złotych.

Ustawa o obowiązku społecznego oszczędzania przewiduje, że zwrot części wkładu oszczędnościowego może nastąpić tylko w przypadku śmierci członka najbliższej rodziny, narodzin dziecka oraz ślubu uczestnika lub jego dziecka, a także w przypadku spowodowanej kalectwem lub nieuleczalną chorobą trwałej niezdolności pracy uczestnika funduszu lub członka jego najbliższej rodziny z wyższego wynika, że sama choroba członka rodziny nie daje jeszcze podstaw do żądania zwrotu części wkładu. Dopiero w tym przypadku, jeżeli na skutek choroby członka rodziny okazał się on trwale niezdolny do pracy — może uczestnik funduszu domagać się części wkładu. W każdym jednak razie łączna wysokość sum zwróconych w ciągu roku nie może przekraczać 50 000 zł i nie przewyższać 50% całego wkładu. Jeśli chodzi o wskazane instytucje, która zajmuje się sprawami zwrotów — to stosownie do rozporządzenia wykonawczego instytucją tą jest PKO jako zbiorca wkładów oszczędnościowych. (Gr.)

FABRYKA BISZKOPTÓW i PIERNIKÓW
 Kazimierz **MYSTKOWSKI** - Kalisz

właśc. inż. Tadeusz Mystkowski

Rok zał. 1892

Skład fabryczny: Poznań, ul. Lodowa 34 - tel. 68-81

B. KASPROWICZ

GNIEZNO



WYTWÓRNA WIN OWOCOWYCH

ZAŁOŻONA W 1888 ROKU

WYTWORNIA CUKROW
CZEKOLADY I CHALWY

*„Złoty Róg”
 i „Elinda”*

WARSZAWA

WALECZNYCH 8, TELEFON: 55-87

KONTO: BANK HANDLOWY WARSZAWA

Zakłady Przemysłowe Przetworów Żywnościowych

Wincenty Paetz

Poznań • ul. Mostowa 11 • Tel. 20-58

*Ocet naturalny — Musztardy — Konserwy
 Jarzynowe, Owocowe i Bulionowe*

TE - BA

»TECHNO-BAKELIT«

M. Slusarski

Poznań

ulica Grudzieniec Nr 26a — Telefon Nr 513-31

PRODUKCJA CZĘŚCI TELE — RADIO — ELEKTRO-
TECHNICZNYCH Z MAS PLASTYCZNYCH

LAMPKI
NA GROBY
ŚWIECE
LITURGICZNE
PASTY
i **ZAPRAWY**

DO PODŁÓG
poleca:

WYTWÓRNIĄ CHEMICZNO-TECHNICZNA
Władysław WISNIEWSKI
POZNAŃ
DĄBROWSKIEGO 79. Telefon 91-04

„**GALA**” WYTWÓRNIĄ
GALANTERII STOŁOWEJ

POZNAŃ

GRUDZIENIEC 16

TELEFON 29-92

PRODUKUJE:

PLYTY DO TORTÓW — TACE — KROPCHOCHRONY I T. P.

„**KASKAN**”

WYTWÓRNIĄ **GUZIKÓW**

POZNAŃ

ul. **STASZICA 9**

„**TESA**” „**TESAL**”
KLEJ STOLARSKI KAZEINA MAŁ.

„**IRYS**” „**ARYL**”
PROSZEK DO PRANIA PROSZEK DO CZYSZCZENIA
I SZOROWANIA

wyrabia i poleca:

LABORATORIUM CHEMICZNE **TADEUSZ SPLITT**
POZNAŃ, UL. SW. WOJCIECHA 28, TELEFON 30-00

WYTWÓRNIĄ KONFEKCJI
MARIA WYSOCKA

POZNAŃ, KRAMARSKA 3/5,

wykonuje
konfekcję na zlec. C.N.P.O.

Wytwórnia Chemiczna
„**PROMIEN**”

właśc. PIOTR DEMBINSKI

Poznań, Grochowe Łąki 5

WIELKOPOLSKA WYTWÓRNIĄ
PASTY DO OBUWIA I PODŁÓG

„**JEDYNA**”

Poznań, Al. Marcinkowskiego,
Telefon 4323, 2104.

Dla Fabrykantów lemoniad, cukierków,
cukierń, lodów i t.p. polecamy ekstrakty
naturalne, olejki, esencje wysokokon-
centrowane, barwniki i t.p.

F-a **T. Żak** Sp. z o.o.

Poznań — Rzeczypospolitej 2.
TEL. 48-54.

FELIKS GOŚLIŃSKI**WYTWÓRNIA STALÓWEK****Poznań – ul. Obornicka 90 – Telefon 522-36**Produkuje: Stalówki do wiecznych piór
Stalówki techniczne – Stalówki biurowe**POZNAŃSKA WYTWÓRNIA GUZIKÓW
M. RADOMSKI i B. ADAMSKI**

POZNAŃ

Telefon 518-49

SMOLNA 3

PRODUKUJE I POLECA:

**Guziki bakelitowe w pełnym
asortymencie i kolorach****„HAFT KALISKI“**

W. L. SAWICKI

KALISZ

ul. Czeszochowska 8 Telefon 17-71.

**Wytwórnia Haftów
do dekoracji
bielizny damskiej.****BIURO I SKŁAD ARTYKUŁÓW ELEKTROTECHNICZNYCH****M. MOLIČKI**

Poznań,

Św. Marcina 50,

Telefon 21-43

Poleca: Narzędzia, armaturę przemysłową, łożyska kulkowe, wszelkie artykuły techniczne.

FABRYKA POŃCZOCH**»COTTON«**

KALISZ

UL. MAPKOWSKA 2

TELEFON 13-29

Fabryka pracuje dla Centrali Handlowej Prywatnego Przemysłu Włókienniczego w Łodzi, ul. Piotrkowska 216

MECHANICZNA

FABRYKA HAFTÓW**Z. SYPNIEWSKI**

KALISZ

ul. Harcerska Nr. 10

**„NO-WA” WYTWÓRNIA
GUZIKÓW i KLAMER****Poznań • Ul. Dąbrowskiego 87**

STUDNIE WIERCONE

artezyjskie i abisyjskie każdego wymiaru i głębokości

POMPY

ręczne, manżetowe i mechaniczne

WIERCENIA BADAWCZE

PALE BETONOWE

FUNDAMENTOWE

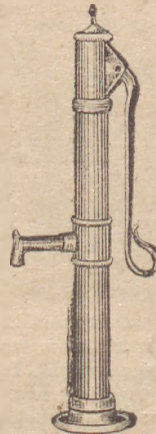
JAN KOPCZYNSKI i S-ka

POZNAŃ, UL. MARSZAŁKA ROKOSSOWSKIEGO 127
PRZEDSIĘBIORSTWO WIERCENIA STUDZIEN
I ZAKŁADANIA WODOCIĄGÓW

FABRYKA POMP

Rok założenia 1893.

Nr telefonu 65-68.



ESENCJE CUKIERNICZE,
LEMONIADOWE,
DO WODEK I LIKIERÓW.
BARWNIKI SPOŻYWCZE.

M. DOMAGALSKI i S-ka

Poznań, Garnarska 8, Telefon 24-60.

„Wu-Ge-Be”

WYTWORNIA
GALANTERII BLASZANEJ

POZNAŃ 1, SW. WOJCIECHA 1,
Telefon 89-61.

FABRYKA
PRZETWORÓW CHEMICZNYCH

»Ha-Es-Es«

Poznań, Małe Garbary 2, Tel. 4990.

CHEM. FABRYKA ARTYKUŁÓW
PISMIENNYCH

B. GIEMZA i S-ka

Poznań, Małe Garbary 3 Tel. 36-54

EMALIERNIA I WYTŁACZALNIA

Leon Bytner

POZNAŃ 10, Wrzesińska 2,
tablice emaliowane.

ETYKIETY

na soki owocowe —
opakowania

TOREBKI
„Próba bez wartości”

PARATOM —

Poznań — Pułaskiego 1.
Tel. 2667.



Maszyny biurowe

duży wybór

FOTOMA

Poznań, Szkołna 11 Tel. 2559



WYTW. ART. TECHN.-CHEM.

„WAT”

POZNAŃ,
UL. GRUNWALDZKA 3.
Tel. 519-30.

»BEWI«

FABRYKA TECHN.-CHEMICZNA

Poznań, Rokossowskiego 137, tel. 64-85.
Pasty do obuwia. — Zaprawy do podłóg. — Woski adhezyjne do pasów.

APTECZKI kompletne dla Przemysłu
i Handlu oraz samochodowe.

TERMOMETRY do kopcy z kartofla
mi. Poleca Centrala Sanitarna

T. KORYTOWSKI

Poznań, Al. Marcinkowskiego 19,
tel. 21-25.

WYTWORNIA ODZIEŻOWA

Z. BUGAJEWSKI

POZNAŃ, Stary Rynek 77.

WYTWORNIA
WYROBÓW SCIERNYCH
do drzewa i metali

„GLOBUS”

POZNAŃ, Małe Garbary 7-a,
Kupuje szmergiel i korund.

FARBIARNIA FUTER

„NUTRIA”

POZNAŃ,
Sp. z o. o.
CHWALISZEWO 58-59.
Telefon 29-07.

SKUPUJEMY SUROWE SKORY BARANIE.
PRZYJMUJEMY DO GARBOWANIA I FARBOWANIA WSZELKIEGO
RODZAJU SKORY FUTERKOWE.

PRZYCIEMNIAMY WYDRY. KONFEKCUJEMY BŁAMY.



Z życia Izby, Związków i Zrzeszeń

PLENARNE ZEBRANIE IPH W WARSZAWIE

W dniu 8 bm. odbyło się zwyczajne posiedzenie plenarne Izby Przemysłowo Handlowej w Warszawie. Przewodniczył prezes K. Tarasiewicz. Posiedzenie to miało charakter roboczy. Po krótkim omówieniu aktualnej sytuacji gospodarczej przez prezesa Izby wyczerpujące sprawozdanie ogólne z działalności Izby złożył dyrektor M. Szyszkowski, poczym rekordowe sprawozdania złożyli wicedyrektor T. Kołodziej, wicedyrektor J. Siwkowski i kierownik Biu nie załatwiono sprawy finansowe Izby, zwłaszcza dotyczące zamknięć rachunkowych i preliminarzy budżetowych za ostatnie okresy, poczym wybrano w niezmiennym składzie Komisję Rewizyjną w osobach radców: A. Sturnia, St. Józefowicza, St. Martensa, G. Pala, J. Borysiewicza i J. Raszewskiego. (S)

POSIEDZENIE TYMCZ. ZARZĄDU OGÓLNOPOLSKIEGO ZRZESZENIA PRYW. PRZEM. DRZEWNEGO

W dniu 22.X.49 w Warszawie odbyło się pierwsze posiedzenie Tymcz. Zarządu Ogólnopolskiego Zrzeszenia Pryw. Przemysłu Drzewnego. Zebranie zajął Prezes Izby P. H. K. Tarasiewicz i wezwał zebranych do wyboru prezesa i 2-ch wiceprezesów Zrzeszenia.

Wybrani zostali: Prezes — Czerny Stanisław z W-wy, Wiceprezes — Moszalski Jan z Częstochowy, oraz Wiceprezes — Skoda Franciszek z Krakowa.

Po wyborze dalsze obrady poprowadził Prezes Czerny.

Na stanowisko wicedyrektora Zrzeszenia z jednoczesnym poruczeniem mu pełnienia funkcji Dyrektora wyznaczono K. Briese-majstra, oraz przyjęto siałkę terenową: Oddziały: Gdynia, Katowice, Kraków, Poznań i Częstochowa oraz Delegaturę w Bydgoszczy. (ew)

REGULAMIN WSPÓLPRACY CENTRAL Z ZRZESZENIAMI

W dniu 31 października br. odbyło się zebranie przedstawicieli Ogólnopolskich Zrze-

WYTWORNIA KONFEKCJI MĘSKIEJ I CHŁOPIĘCEJ

M. WIECZOREK

Poznań, Wielka 19 telefon 506-89

szeń i Związków Zrzeszeń P. P. oraz Central P. P., na którym omówiono opracowaną przez Izbę P. H. w Warszawie jako koordynującą projekt regulaminu współpracy Central z Zrzeszeniami, zwłaszcza w zakresie gospodarki surowcowej.

ANKIETA NA T. RENTOWNOŚCI PRZEMYSŁU PRYWATNEGO

W dniu 3 listopada br. odbyło się w Izbie Warszawskiej trzecie z kolei zebranie przedstawicieli zrzeszeń poświęcone omówieniu wątpliwości i trudności następujących przy opracowywaniu rozpisanej przez Izbę ankiety n. t. rentowności przemysłu prywatnego.

UKONSTYTUOWANIE SIĘ PREZYDIUM OGÓLNOPOLSKIEGO ZRZESZENIA P. P. PAPIERNICZEGO

W dniu 27.X.1949 r. odbyło się w Warszawie Konstytuujące Zebranie Tymczasowego Zarządu Ogólnopolskiego Zrzeszenia P. P. Papierniczo - Przetwórczego. Zebranie, któremu przewodniczył dyr. T. Kołodziej, dokonało wyboru Prezydium w osobach: Prezesa Adolfa Straucha z Warszawy, Wiceprezesów Leona Illukiewicza z Krakowa i Mariana Urbańczyka z Katowic. Na stanowisko dyrektora Zrzeszenia powołano ob. Kruszewickiego.

KONFERENCJA KSIĘGOWYCH

W dniu 3.XI.1949 r. w Izbie Przemysłowo - Handlowej w Warszawie odbyła się zwołana przez przedstawiciela PKPG Nacz. Kantorskiego konferencja informacyjna dla księgowych Izby Przemysłowo Handlowych i Izby Rzemieślniczych. Na konferencji omówiono zagadnienia związane z instrukcją budżetową na rok 1950.

UWAGA

Celem dokładniejszego zapoznania Czytelników z poszczególnymi gałęziami przemysłu zamieszczamy w „OTG” omówienia prac, zadań i osiągnięć Zrzeszeń i Central Przemysłowych

OMÓWILIŚMY DOTYCHCZAS:

Przem. Miner. i Mat. Bud.
(OTG nr 15)

Przemysł Chemiczny.
(OTG nr 17)

Przemysł Spożywczy
(OTG nr 23)

Przem. Metal. i Elektrotechn.
(OTG nr 27)

Pryw. Przemysł Papierniczy
(OTG nr 32)

Pozostałe gałęzie przemysłu i handlu zostaną omówione w następujących numerach.



REDAKCJA ADMINISTRACJA

Warszawa, Flory 3

tel. 8-54-70, 8-61-56, 8-66-30

Redaktor przyjmuje od 11 - 13

Oddział w Poznaniu, Mickiewicza 31

tel. 5-18-62, 23-65/6

Oddział w Gdyni, ul. Pułaskiego 6, tel. 30-80

Oddział w Szczecinie, Al. Nieodleności 40

tel. 23-85

Redakcja rękopisów nie zwraca.

Redaguje: Komitet Redakcyjny

Wydawca: Gospodarczy Instytut Wydawniczy

in. i o. o. Izby Przemysłowo-Handlowej

Karlo P. K. O. - 1-5001

Prenumerata: miesięcznie 150,- kwartalnie 450,- półrocznie 900,- rocznie 1.800 zł.

CENNIK OGŁOSZEŃ:

1/1 strony 70.000 z 1/2 str. 30.000 z 1/4 str. 18.000 zł.

Wioszenc wymiarowe: 100 z 20 milimetr szerokości 1 łamu (kolumna ma 3 łamy w tekście o 20 w drodze)

Drukarnia Spół. Wyd. Wydawnictwo Łódzkie W. w. Skolimowski

W. Szulc

Zał. 1873

Zegarmistrzostwo

Złotnictwo

Jubilerstwo

Poznań, Plac Wolności 5 • Tel. 46-26

Własne pracownie: zegarmistrzowska i złotnicza