



PN-16222 Sz.1.15
Wyszła Szkoła Handlowa
Morsk. Biblioteka
Armii Czerwonej 101
S o p o t



OGÓLNOPOLSKI

TYGODNIK

GOSPODARSTWA

INFORMATOR PRZEDSIĘBIORCY PRYWATNEGO

SPIS RZECZY

Z okna Redakcji	2
Międzynarodowe Targi Poznańskie	2
Wystawcy zagraniczni na XXII MTP. * Narody Zjednoczone na XXII MTP. * Wypowiedzi o XXII MTP. * Szybko — bezpiecznie — wygodnie (pawilon Ministerstwa Komunikacji). * Czy wiecie, że...	
I. Zagadnienia ogólne	6
Poznańska sesja samorządu przemysłowo-handlowego — (K). * Układ zbiorowy pracowników Samorządu Gospodarczego — mgr M. Szyszkowski. * O dyscyplinę społeczną przedsiębiorczości prywatnej — II. *	
III. Przemysł i Zrzeszenia Przemysłowe	8
Walka ze szkodnikami zbożowo-mącznymi — K. Dzieciolowski	
V. Ceny i marże	10
Ustalenie cen na gwoździe. * Cena octu * Cennik na piwa C. Z. P. Ferm * Ceny płatków owsianych. * Ceny detaliczne cukru. * Ceny na artykuły „Bacutill”. * Zmiana rabatu na artykuły chemiczno-farmaceutyczne.	
VI. Ustawodawstwo gospodarczo-skarbowe	12
Cofanie zezwoleń na prowadzenie przedsiębiorstw handlowych — (Gr). * Dowody wewnętrzne — a postępowanie karne — (Gr). * Prawnik radzi: Wyjaśnienia w sprawie najmu lokali; Opłata na FGM — czasowe unieruchomienie przedsiębiorstwa; Praca i udział w sp. z o. o. a FGM.	
VII. Zagadnienia socjalne	14
Akcja „BHP” — J. Kwiatkowski * Skrzynka zapytań: Czy ekspedient jest pracownikiem umysłowym czy fizycznym?; Przerwy w pracy w okresie ciąży; Odszkodowanie za urlop.	
IX. Szkolnictwo zawodowe	15
Dokształcanie pracowników portu i wybrzeża — (n).	
X. Różne	16
Ozyn 1 majowy pracowników IPH w Warszawie.	



Pokój pragnieniem całego społeczeństwa

Przedstawiciele Izb Przemysłowo-Handlowych zebrani na dorocznym Zjeździe w Poznaniu, w dniu 26 kwietnia 1949 r., przyłączają swój głos do apelu uchwalonego w imieniu 600 milionów ludzi, przez Światowy Kongres w Obronie Pokoju, wskazując, że pokój jest niezbędnym warunkiem wszelkiej konstruktywnej pracy gospodarczej i podniesienia dobrobytu społecznego.

W Polsce, zniszczonej wojną i okupacją hitlerowską, pragnienie trwałego pokoju jest najgorętszym pragnieniem całego społeczeństwa.

Analogiczna uchwała zapadła na zebraniu przedstawicieli Izb Rzemieślniczych i Izb Przemysłowo-Handlowych, w obecności przedstawicieli Głównego Zarządu Związku Zawodowego P.I.S. w Poznaniu z okazji podpisania układu zbiorowego pracy i płacy pracowników Samorządu Gospodarczego.

Z OKNA REDAKCJI

W prasie czytamy następujące notatki:

W związku ze świętem 1 Maja fabryka musztardy „Palmo”, Poznań — Śródka, Pl. Reformatorów 3 złożyła 50.000,— złotych jako specjalną daninę na odbudowę Warszawy.

(Kurier Wielkopolski)

Mały willowy domek zielono malowany za żelaznym ogrodzeniem przy ul. Sulejowskiej 34 na krańcach Grochowa ukrywał w głębi swych piwnic zakopane skarby.

W podwórzu znajdowała się odlewnia półszlachetnych metali, należąca do f-my Golowicz i S-ka. Fabryczka wykonywała zamówienia na tulejki i inne części motorów dla większych zakładów państwowych. Od nich otrzymywała surowce. Nie wszystkie jednak wracały do dostawcy w postaci przerobu. Firma z każdego zamówienia odkładała pewne ilości do schowków. A surowce te są dziś b. cenne i poszukiwane na wolnym rynku. Za kilogram cyny płać ok. 2 tys. zł. za kilo brązu — ok. 600 zł. za ołów również kilkaset zł.

Gdy przedstawiciele Komisji Specjalnej i Ochrony Skarbowej przystąpili do poszukiwań, nie nie zapowiadało rewelacyjnych pól. Skromna odlewnia, zatrudniająca kilka załadowo osób, znajdowała się w ruchu. Pozornie wszystko było w porządku. Dopiero ściślejsza rewizja ujawniła w filarach piwnic schówki. Znalaziono także skrytki pod cementową podłogą, pod zwałami koksu i w innych miejscach. Wydobyto w pierwszym rzucie cynę w blokach, wartości miliona zł, przeszło 3 tony brązu za 2 miliony zł, znaczne ilości ołowiu, grafitu, aluminium itp. Dalsze poszukiwania są w toku. Skarby kopalni przy ul. Sulejowskiej nie zostały jeszcze wyczerpane.

Poza tym pierwsza pobieżna kontrola ksiąg firmy wykazała poważny bukiet nadużyć skarbowych.

(Życie Warszawy)

Jak widzimy przedsiębiorczość prywatna nie stanowi monolitu społecznego i fachowego. W enuncjacjach rządowych, w tezach partii politycznych, wreszcie w wypowiedziach ezolowych przedstawicieli samorządu przemysłowo-handlowego podkreślano zawsze i konsekwentnie, że istnieją dwie zasadnicze kategorie przedsiębiorców prywatnych: zdrowa i pasożytnicza. Pierwsza kategoria, która jest pożytecznym na danym etapie, twórczym i uspołecznionym elementem naszego rozwoju gospodarczego i druga, którą cechuje aspołeczny, antynarodowy „drapieżny kapitalizm”.

Dwie cytowane i charakterystyczne notatki dowodzą, że podział taki istnieje, że ma swoje konsekwencje, że staje się problemem, którego nie wolno omijać.

Do zagadnienia tego należy znaleźć właściwe ustosunkowanie. Sądzymy, że poważną rolę w tym względzie powinny odegrać zrzeszenia przemysłowe i kupieckie. Ze napiętnowanie i odgródzenie się od jednostek skompromitowanych, a następnie podjęcie szerokiej akcji uświadamiającej, kontrolnej i weryfikacyjnej powinno stanowić palący etap w pracach organizacyjnych zrzeszeń. Czystość szeregów branżowych zrzeszeń jest nie tylko pożądana, ale i konieczna. To nie są kategorie gustów, estetyki czy kultury współżycia. To są konieczności, które decydują o roli i sadaniach, jakie otrzymuje, lub otrzyma przedsiębiorczość prywatna w realizacji naszych planów gospodarczych.

Istnieje, smutny, pokupacyjny spadek: cicha tolerancja dla cudzych wykroczeń. Niektórzy wiedzą, że ktoś robi źle, ale nie występują, niestety, przeciw niemu na platformie zrzeszenia branżowego.

Czekają, aż „władza” zajmie się tą sprawą. Zapominają, że szkodliwa działalność ujawniona, czy nieujawniona odbija się ujemnie na całości życia gospodarczego. Ze podważa naszą pozycję, że wreszcie zaraza złym przykładem otoczenie, wypacza ducha pożytecznej inicjatywy, stwarza niezdrową konkurencję.

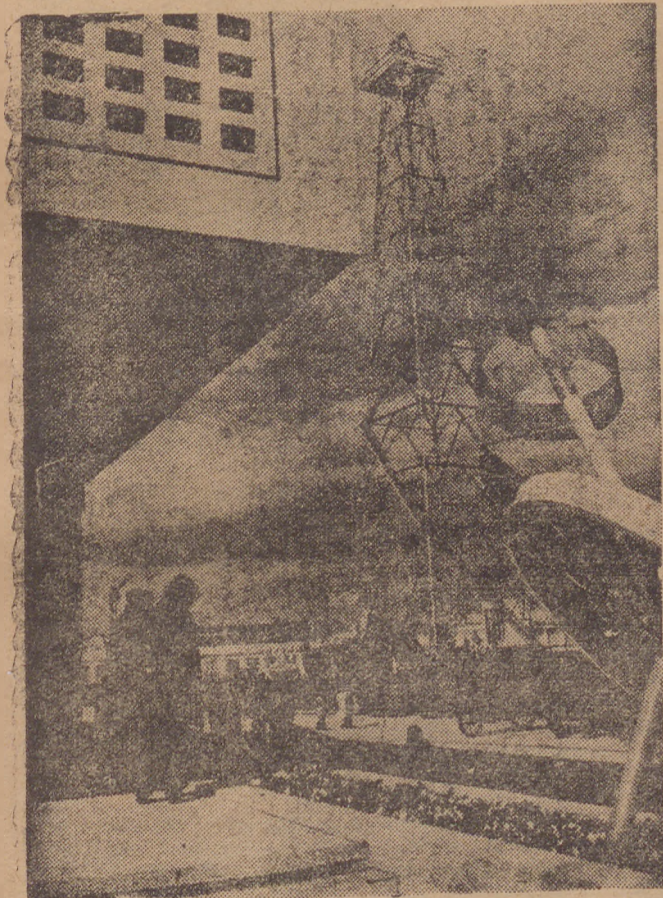
Więcej otwartej krytyki! Więcej dbałości o czystość i solidność szeregów zrzeszeń przemysłowych i kupieckich.

wig.

Wystawcy zagraniczni na XXII MTP

O SIEMNASTCIE państw zagranicznych (w tym ONZ) zaprezentowało swe osiągnięcia na XXII MTP. Znajdujemy tu wyroby z najrozmaitszych dziedzin życia gospodarczego. Są one w pewnej mierze przekrojem produkcji przemysłowej i rolniczej poszczególnych krajów. Ponadto są one wystawiane zasadniczo pod kątem widzenia polskiego odbiorcy.

ZWIĄZEK RADZIECKI, w obszernym, estetycznie urządzonej pawilonie (Wieża Górnośląska) zaprezentował bogactwo i różnorodność swego imponującego przemysłu. Od małego aparatu telefonicznego poprzez szybkoobrotowe szlifierki, olbrzymią kopcarkę, aż do 48 metrowej wieży wiertniczej. Samochodowe kombajny, samochodowe kosiarki, najnowsze traktory i ciągniki, bogaty asortyment maszyn rolniczych. Linotypy. Samochody osobowe, małodrożowe Moskiewo, wspaniałe ZIS-y, precyzyjne przyrządy miernicze, radioaparaty, futra, materiały włókiennicze, towary domowego użytku i pierwszej potrzeby. Na oknach pawilonu piękne zdjęcia Moskwy, Kijowa i innych miast radzieckich. Obok eksponatów tablice, hasła, wykresy wyjaśniające rozwój gospodarki Związku Radzieckiego i zasady społeczne, dzięki którym go osiągnął.



Widok na wieżę wiertniczą — eksponat radziecki.

ALBANIA — wyroby mineralne, wełnę, skórę, drzewo, produkty spożywcze, wina itp. Ponadto plansze o rozwoju życia gospodarczego.

FINLANDIA — wystawia swe eksponaty na MTP po raz pierwszy. Dowodzi to chęci zacieśnienia i tak już żywej, wymiany towarowej z naszym krajem. Widzimy: wyroby drzewne i pochodne z drzewa, (olej sosnowy, żywice), skóry, cement, zamki; zdjęcia i dane statystyczne informują o życiu gospodarczym tego kraju.

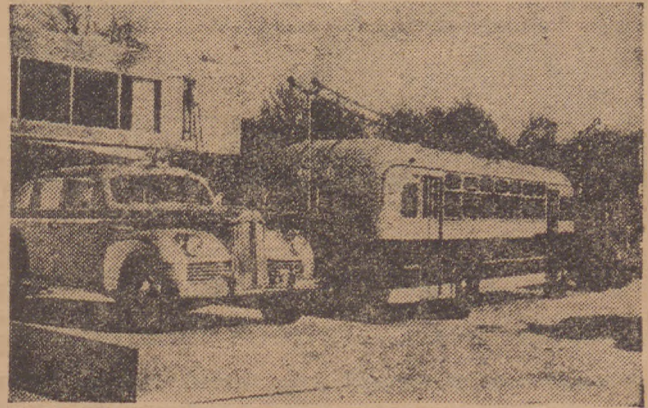
SZWECJA — pokazuje maszyny drukarskie, przemysł precyzyjny, przemysł metalowy i itp., kotły

DANIA — radioaparaty, instrumenty pomiarowe, obrabiarki.

HOLANDIA — produkty rolnicze, metale i wyroby metalowe, aparaty i przyrządy elektrotechniczne i radiotechniczne, m. in. aparaty Rentgena, produkty chemiczne, wyroby skórzane itp. Wydany został piękny katalog wystawców holenderskich na MTP.

CZECHOSŁOWACJA, występuje pod hasłami: „oferujemy jakość” i „Czechosłowacja jest idealnym partnerem w handlu międzynarodowym”. Widzimy tu wyroby przemysłu metalowego, mineralnego, chemicznego, papierniczego i skórzanego. Ponadto instrumenty muzyczne i słynną „biżuterię”.

BULGARIA wystawia wyroby przemysłowe, produkty chemiczne, dywany, owoce, tytoń, wina i futra.



Pięknie wyglądają różnorodne samochody radzieckie.

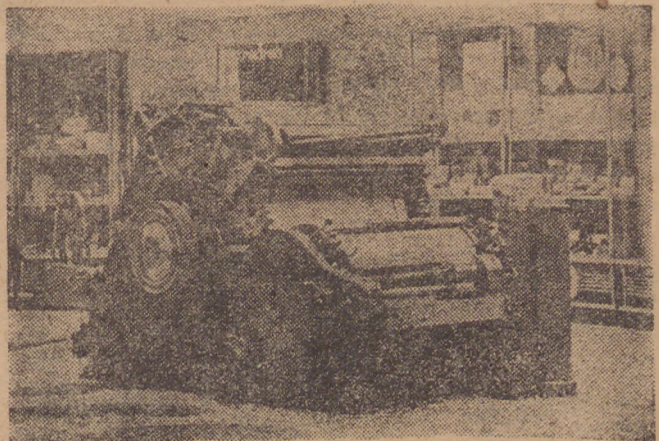
RUMUNIA, biorąca oficjalny udział po raz pierwszy na MTP, pokazała artykuły przemysłu drzewnego, papierniczego, metalowego i elektrycznego, naftowego, chemicznego, spożywczego, tekstylnego i skórzanego. Ponadto przedstawiono w planszach rozwój społeczny i kulturalny Ludowej Republiki Rumuńskiej. (Polska zajmuje 3 miejsce wśród kontrahentów rumuńskiego handlu zagranicznego). Na Targach są w sprzedaży detalicznej różnorodne towary rumuńskie.

WĘGRY — wystawiają: narzędzia, maszyny włókiennicze i elektrotechniczne, artykuły farmaceutyczne, maszyny do szycia, skóry, futra, tkaniny, nasiona, wina, artykuły żywnościowe.

NIEMCY (STREFA RADZIECKA) — po raz pierwszy po wojnie pokazały motocykle, wyroby przemysłu metalowego i precyzyjnego.

AUSTRIA — przemysł metalowy i elektrotechniczny, m. in. inkubatory.

SZWAJCARIA — narzędzia precyzyjne i wyroby przemysłu metalowego. Instrumenty medyczne i dentystyczne.

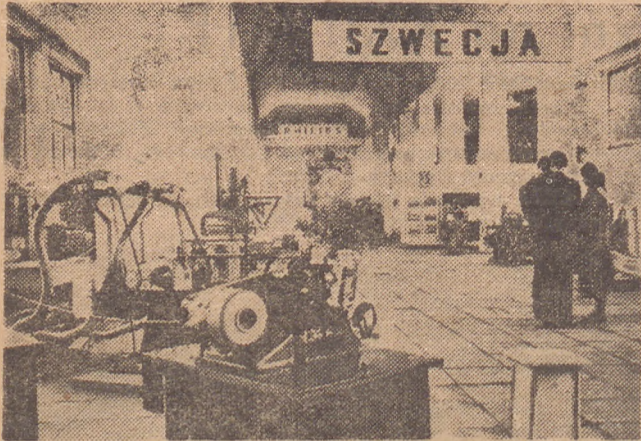


Fragment pawilonu ZSRR.

FRANCJA — samochody osobowe, komunikacyjne, dentystyczne itp. Maszyny, motory, aparaty precyzyjne, towary kolonialne, kosmetyki, wyroby chemiczne.

ANGLIA — pokazuje samochody, walce drogowe, narzędzia precyzyjne, opony, sprzęt radiowy i telefoniczny i wyroby z plastiku. (Ciężka maszyna do seryjnego produkowania drobnośstek galanteryjnych z plastiku).

WŁOCHY — przemysł metalowy i precyzyjny. Przyrządy elektrotechniczne. Motory. Tkaniny wełniane.



Stoisko Szwecji. W głębi — eksponaty holenderskie.

Narody Zjednoczone na XXII Międzynarodowych Targach Poznańskich

W tegorocznych Międzynarodowych Targach Poznańskich bierz udział również Organizacja Narodów Zjednoczonych.

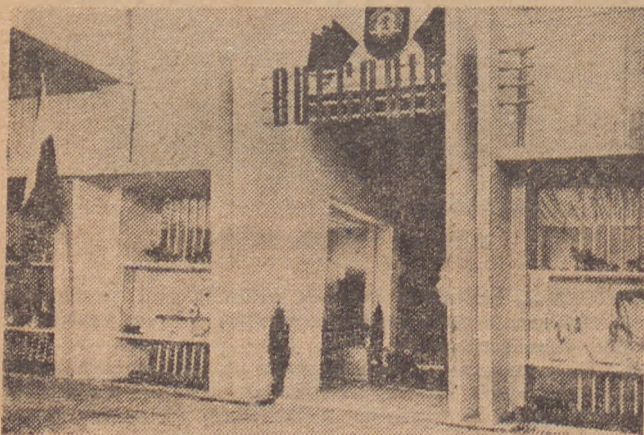
Organizacja Narodów Zjednoczonych uznana, że Międzynarodowe Targi Poznańskie — odwiedzane przez miliony zwiedzających, nie tylko z Polski, ale również przez przedstawicieli innych narodów z całego niemal świata — stwarzają okazję do spopularyzowania działalności ONZ.

Stoisko ONZ ma charakter informacyjny i reprezentacyjny a nie handlowy, a celem jego jest poinformowanie zwiedzających o roli, jaką ONZ odgrywa w stosunkach międzynarodowych.

Tematyczne zagadnienia ONZ na MTP ujęte zostały w ten sposób, że, podkreślają **WKŁAD POLSKI DO DZIEŁA REALIZOWANEGO PRZEZ ONZ**. Z drugiej zaś strony uwaga poświęcona została **AKCJI, JAKĄ ONZ PROWADZI NA TERENIE POLSKI** za pośrednictwem swych placówek: Centrum Informacji Narodów Zjednoczonych oraz szeregu misji społecznych: Misja Międzynarodowego Funduszu Pomocy Dzieciom (UNICEF), Delegatura Departamentu Spraw Społecznych i Delegatura Organizacji Wyżywienia i Rolnictwa (FAO).

Stoisko ONZ utrzymane jest w niebieskim kolorze, stanowiącym oficjalną barwę Narodów Zjednoczonych i udekorowane flagami 58 państw, należących do tej największej organizacji światowej. Mieści się w hali państw zagranicznych (pawilon 4-5-6).

Działalność Narodów Zjednoczonych i akcje ich placówek w Polsce, obrazują fotografie, plakaty i wykresy oraz pokazowe egzemplarze wydawnictw ONZ.



Bulgaria w pięknej formie pokazuje swe wyroby przemysłowe i rolnicze.

Wypowiedzi o XXII MTP

Krajowa opinia o doniosłej roli XXII MTP jest jednolita. Chcąc przekonać się o wrażeniach i uwagach, jakie odnoszą nasi goście zagraniczni — przedstawiciel OTG — odbył dwie rozmowy. Oba rozmówcom zadaliśmy następujące pytania:

1. Czy XXII Międzynarodowe Targi Poznańskie są przekonującym dowodem szybkiej odbudowy Polski i jej szczerzej chęci do międzynarodowej współpracy? Którym z polskich stoisk zainteresował się Pan najbardziej?

2. Jak Pan ocenia obecną współpracę gospodarczą między pańskim krajem a Polską i jakie są według pańskiego mniemania możliwości rozwojowe na przyszłość?

3. Czy zwiedzał Pan Pawilon Izby Przemysłowo-Handlowych i jak Pan go ocenia?

Pan inż. Józef Palian (Czechosłowacka Izba Handlowa i Adm. Targów) odpowiada:

1. Nie ma wątpliwości, że XXII Międzynarodowe Targi są przekonującym dowodem szybkiej odbudowy Polski i jej szczerzej chęci międzynarodowej współpracy, czego i my Czesi sobie życzymy. Najbardziej nas interesuje pawilon przemysłu włókienniczego.



Estetyczne stoisko Czechosłowacji.

2. Obecna współpraca jest rzeczywiście dobra i mamy nadzieję, że w ciągu pięcioletniego planu i waszego sześcioletniego planu jeszcze bardziej się rozwinie. A perspektywy rozwojowe na przyszłość są jak najlepsze!

3. Żałuję, lecz go jeszcze nie zwiedzałem.

Z kolei pan H. Dahlbäck (Izba Handlowa Polsko-Szwedzka) mówi:

1. Uważam, że nowy wielki Pawilon Ciężkiego Przemysłu jest najbardziej interesujący i że wystawione w nim przedmioty wzbudziły we mnie wrażenie, że w Polsce odbudowa szybko postępuje. Następnie oglądałem sprzęt kolejowy polskiej produkcji, który według mnie jest bardzo dobry.

2. W Sztokholmie mamy Szwedzko-Polską Izbę Handlową oraz Towarzystwo Szwedzko-Polskie, które pracują nad ożywieniem gospodarki w obu krajach oraz współpracy między nimi. Istnieje zamiar założenia w Warszawie oddziału Instytutu Szwedzkiego. Szwedzko-Polskie Towarzystwo w Sztokholmie i Polsko-Szwedzkie Towarzystwo w Warszawie pracują nad rozstrzygnięciem tej sprawy.

Stosunki gospodarcze między naszymi krajami rozwijają się stale. W ubiegłym roku ogólny obrót wyniósł około 400 mil. koron szwedzkich. Mamy nadzieję, że przyszłe stosunki gospodarcze między naszymi krajami rozwijają się będą pomyślnie.

3. Oceniam go jako bardzo interesujący.

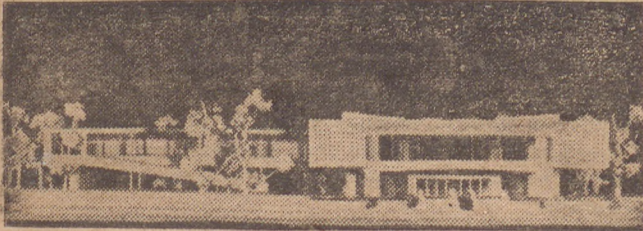
Dziękując rozmówcom za udzielone odpowiedzi, stwierdzamy, że ich uwagi o XXII MTP są potwierdzeniem powszechnej opinii.

Firma turecka YAKUP SOYUGENC, Automobiles, Electrical and Industrial Machinery, INSTANBUL, Galata, Karakoy Palas karsisi Nr 86, pragnie nawiązać kontakty handlowe z wytwórcami artykułów elektrycznych.

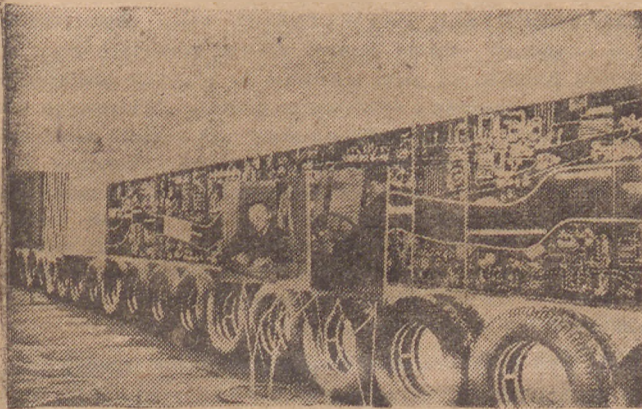
(Korespondencja w ang., franc. i niem.)

SZYBKO – BEZPIECZNIE – WYGODNIE

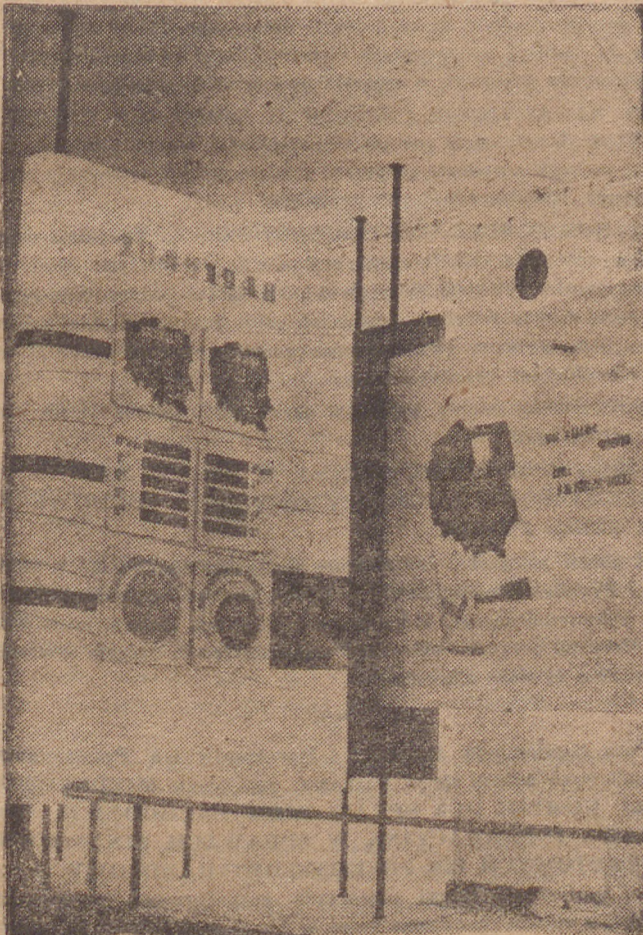
Pawilon Ministerstwa Komunikacji na XXII MTP



Makieta pawilonu komunikacji



Ciekawy fragment wnętrza



Tablice ilustrują osiągnięcia kolejnictwa.

Nowy i piękny Pawilon Ministerstwa Komunikacji, projektu prof. inż. Schmidta, nosi charakter problemowo-targowy. Wynika to z faktu, iż jedynym „towarem” sprzedawanym przez to Ministerstwo są usługi, których zobrazowanie w oderwaniu od problemów samej komunikacji byłoby wręcz niemożliwe, a co najniżej niecelowe.

Stąd na tło pięciolecie odbudowy komunikacji polskiej i bilansu jej osiągnięć, rzucone zostały elementy „targowe” ekspozycji, którymi są przede wszystkim zagadnienia roli komunikacji polskiej dla tranzytu towarowego i pasażerskiego, dla międzynarodowej wymiany towarowej, oraz sprawność i taniść naszych usług w skali międzynarodowej, sprawność, wygoda i bezpieczeństwo w ruchu krajowym. Te dwa treściwe elementy wyznaczyły kierunek ekspozycji i zdecydowały o logice układu wystawy.

Wychodząc z najogólniejszych zagadnień roli polskiego układu komunikacyjnego w europejskim systemie komunikacyjnym, wystawa unaocznia widzowi konkretne elementy, składające się na hasło „Polska — kraj dogodnego tranzytu”. Z kolei zobrazowana jest rola komunikacji w życiu gospodarczym, oraz konkretna rola, jaką dla odbudowy kraju i odrodzenia jego życia gospodarczego odegrała komunikacja polska, po czym przed widzem przesuwają się szczegółowe zagadnienia komunikacji kolejowej: ruch, bezpieczeństwo transportu, odbudowa, tabory.

Zagadnienia akcji kulturalno-oświatowych, akcji socjalnej i walki o zdrowie pracownika komunikacyjnego, zajmują czołowe miejsce na piętrze pawilonu, stanowiąc niejako pomost między zagadnieniami kolejnictwa, a innymi służbami komunikacyjnymi: drogi kołowej, drogi wodnej, lotnictwa, PIMW i wreszcie turystyka, jako najswobodniejsza i najmielsza forma wykorzystywania usług komunikacji. W ten sposób rozwijające się „opowiadanie” o rodzajach komunikacji, ich wewnętrznych problemach i wielkim dziele odbudowy, wyczerpuje zagadnienie, któremu pawilon został poświęcony.

Poprzez suche, choć interesująco podane cyfry i materiały, mówiące o odbudowie i planach, przewija się stale i z naciskiem myśl o tym, który to wielkie dzieło wykonał, o tym, którego heroizmowi i poświęceniu kraj zawdzięcza tak wiele, o pracowniku transportu: kolejarzu, szoferze, mechaniku, marynarzu, pilocie, inżynierze, dróżniku, pracowniku służby meteorologicznej. Cyfry wykazujące stały wzrost przewozów, podnoszenie się sprawności naszego kolejnictwa, ambitne plany na bliższą i dalszą przyszłość — to hymn pochwalny dla tych właśnie pracowników, dla przodowników pracy, racjonalizatorów, dla całej armii transportu.

Postacie przodowników pracy, umieszczone przy poszczególnych działach wystawy w pawilonie, sylwetki racjonalizatorów — to symbole ofiarności, uświadomienia klasowego i rozumu politycznego wielkiej masy pracowniczej, bezimiennych, nieznanych.

Społeczno-gospodarcze zadania komunikacji ujęte są w wypowiedzi min. Rabanowskiego „szybkie i oszczędne wykonanie planu przewozów, to podniesienie dobrobytu mas pracujących”.

Czy wiecie o tym że...

...w ciągu doby kursuje w Polsce 3.778 pociągów pasażerskich, a liczba ta od maja wzrosła jeszcze do cyfry 3.957.

...wartość jednego pociągu pasażerskiego (bez pasażerów i ich mienia) wynosi 120 milionów złotych, jest to pociąg złożony z lokomotywy, ośmiu wagonów osobowych, wagonu ochronnego i wagonu pocztowego.

...w roku 1948 koleje polskie przewiozły 384 miliony 100 tys. pasażerów, znaczy to, że każdy obywatel korzystał z usług naszego kolejnictwa przeciętnie 20 razy.

...w roku 1948 w okresie największego, jesiennego natężenia przewozów, na PKP załadowywano dziennie 23 tys. wagonów towarowych, gdy w roku 1947 cyfra ta wynosiła zaledwie 21 tysięcy wagonów dziennie.

...w roku 1948 łączny załadunek do wagonów towarowych na sieci P.K.P. wynosił 6.524.014 wagonów, gdyby wagony te ustawić obok siebie, opasałyby one niemal kulę ziemską, zajęłyby bowiem ponad 32 tys. km.

...parowozy w Polsce zużywają rocznie 5.296.894 ton węgla, t. j. miesięcznie 441 408 ton, a dziennie 14.713 ton.

...przeciętne opóźnienie pociągu w roku 1946 wynosiło 3,5 godziny, w roku 1947 już tylko 1,5 godziny, a w roku 1948 „aż” trzy... minuty.

ZAGADNIENIA OGÓLNE

Poznańska sesja Samorządu Przemysłowo-Handlowego

Jak corocznie, również i w roku bieżącym, w pierwszym tygodniu trwania Międzynarodowych Targów, odbyła się w Poznaniu Konferencja Prezesów i Dyrektorów Izb Przemysłowo-Handlowych. Obradom, w których udział wzięli przedstawiciele Ministerstwa Przemysłu i Handlu oraz delegaci wszystkich izb przemysłowo-handlowych, przewodniczył prezes Izby stołecznej Kordian Tarasiewicz.

Z okazji objęcia funkcji dyrektora Izby Przemysłowo-Handlowej w Warszawie, Mgr Mikołaj Szyszkowski wygłosił dłuższe przemówienie n. t. „ROLI I ZADAŃ IZB PRZEMYSŁOWO-HANDLOWYCH W CHWILI OBECNEJ”. Mówca zwrócił przede wszystkim uwagę na główną cechę charakterystyczną izb p.-h., wyrażającą się w tym, iż są one instytucjami o charakterze samorządowym i — jednocześnie — „wydłużonym ramieniem ministerialnych władz gospodarczych”. ROZWOJ CHARAKTERU SAMORZĄDOWEGO IZB wymaga rozbudowy i zacieśnienia ich stosunków ze zreszta, tak przemysłowymi jak i kupieckimi. Z drugiej strony ROZBUDOWA WSPÓLPRACY IZB Z CZYNNIKAMI RZĄDOWYMI wymaga wzmoczenia wysiłku w kierunku optymalnego sprostania obowiązkowi, nakładanym przez Państwo na samorząd gospodarczy, zwłaszcza w zakresie służby informacyjnej (statystyka, sprawozdawczość, planowanie), szkolenia zawodowego i krzewienia gospodarności.

Po wnikliwych uwagach na temat METODY DZIAŁANIA IZB P.-H., dyr. Szyszkowski przeszedł do omówienia planów pracy izb p.-h. w zakresie przemysłu i handlu.

W zakresie PRZEMYSŁU główne wytyczne programowe dają się następująco spunktować: 1) opracowanie planów produkcji, 2) aktualizowanie ewidencji przedsiębiorstw przemysłu prywatnego, 3) analiza procesów likwidacyjnych, 4) piecza nad użytecznymi przedsiębiorstwami, 5) ocena działalności poszczególnych zreszta, oraz 6) ocena celowości zmian w ich sieci organizacyjnej, 7) dokończenie budowy sieci central przemysłu prywatnego oraz koordynacja ich działalności, 8) współdziałanie w zakończeniu akcji nacjonalizacyjnej.

W zakresie HANDLU mówca wskazał na konieczność aktywizacji prac izbowych na rzecz handlu, w szczególności zalecając: a) położenie nacisku na zagadnienie cen i marż zysku, b) jak również na zagadnienie właściwego udziału handlu prywatnego w obrocie towarowym, c) opracowanie sieci handlu prywatnego, d) ewidencjonowanie istniejących przedsiębiorstw handlu prywatnego, e) urządzanie konferencji branżowych przemysłu prywatnego i handlu, f) unowocześnianie metod handlu prywatnego, g) przekształcanie kupiectwa, h) zacieśnianie współpracy handlu prywatnego z uspołecznionym.

Zdaniem mówcy, wykonanie tak naszkicowanego programu jest możliwe pod 2 warunkami: 1) utrzymania działalności izbowej w granicach, wyznaczonych interesem społecznym i wskazaniami

władz nadzorczych, 2) utrzymania i rozwinięcia zgodnej współpracy wewnątrz organizacji przedsiębiorczości prywatnej. Apielem o tę właśnie zgodną współpracę mgr M. Szyszkowski zakończył swój — z zycliwym uznaniem przez słuchaczy przyjęty — referat. Dyskusja wykazała, że zebrani aprobaują poglądy i tezy zawarte w referacie.

Następny mówca, dyr. Tadeusz Kołodziej zreferował UCHWAŁY MIĘDZYIZBOWEJ KOMISJI DLA SPRAW CENTRAL PRZEMYSŁU PRYWATNEGO, która ukonstytuowała się w przeddzień. Wśród licznych uchwał powziętych przez wymienioną Komisję, na czoło wysuwają się rezolucje przewidujące konieczność opracowania ostatecznego projektu „Wytycznych działalności Central Przemysłu Prywatnego”, jak również oddzielnych programów działalności poszczególnych central. Programy te — zaprojektowane przez samorząd — następnie zostaną rozpatrzone przez miarodajne czynniki państwowe. Dalsze uchwały (mające za przedmiot szereg kwestyj natury organizacyjnej), świadczą o dążności izb przemysłowo-handlowych do sumiennego wypełnienia cięższych na nich zadań koordynacyjnych oraz obowiązków organizacyjnych w stosunku do central.

Adw. Lech Grabowski zreferował trzy aktualne zagadnienia:

1) KOMISJE LUSTRACYJNE W PRZEMYSLE PRYWATNYM. Tutaj Konferencja, na wniosek adw. L. Grabowskiego, postanowiła przedłożyć Ministerstwu wnioski nowelizacyjne, oparte na dotychczasowym doświadczeniu, zmierzające do: a) wprowadzenia do komisji lustracyjnych elementu fachowo-urzędniczego, b) rozluźnienia przepisów o sposobie powoływania członków komisji.

2) ZAGADNIENIE CZYNYSZU W LOKALACH UŻYTKOWYCH. Konferencja postanowiła przedłożyć władzom ministerialnym wniosek o wydanie zarządzeń w kierunku przestrzegania przez Zarządy Miejskie odnośnych przepisów.

3) NORMY ŚREDNIEJ DOCHODOWOŚCI. Zgodnie z wnioskiem referenta, Konferencja postanowiła przedstawić Ministerstwu Skarbu postulaty w sprawie konieczności dostosowania norm średniej dochodowości do ustalanych przez Biuro Cen marż zysku, przy jednoczesnym, uwzględnieniu udziału poszczególnych towarów w obrotach przedsiębiorstwa.

Poszczególne tematy porządku obrad dały sposobność do żywej dyskusji.

Obrady zakończono REZOLUCJĄ, W KTOREJ SAMORZĄD PRZEMYSŁOWO-HANDLOWY PRZYŁĄCZA SIĘ DO AKCJI NA RZECZ POKOJU.

Z okazji ustąpienia inż. Karola Bajera ze stanowiska prezesa Izby Przemysłowo-Handlowej w Łodzi, po serdecznym przemówieniu Przewodniczącego, który uczcił zasługi inż. Bajera, uczestnicy Konferencji gorącymi oklaskami zmanifestowali uczucia sympatii i uznania, żywione dla niego.

**
*

Poza Konferencją Prezesów i Dyrektorów Izb Przemysłowo-Handlowych odbyły się w Poznaniu: posiedzenie MIĘDZYIZBOWEJ KOMISJI DLA SPRAW ZIEM ZACHODNICH, ODPRAWA INFORMACYJNA W SPRAWACH FINANSOWO-BUDŻETOWYCH IZB PRZEMYSŁOWO-HANDLOWYCH tudzież konferencja całego samorządu gospodarczego, poświęcona zawarciu układu zbiorowego pracy w izbach rzemieślniczych i przemysłowo-handlowych oraz instytucjach pokrewnych. Tej ostatniej konferencji poświęcamy oddzielną notatkę. (K)

Dobłą pomoc i rzetelną informację

zapewnia

„Ogólnopolski Tygodnik Gospodarczy”

Układ zbiorowy pracowników Samorządu Gospodarczego

Dnia 24 kwietnia 1949 r. podpisany został w Poznaniu układ zbiorowy, regulujący warunki pracy i płacy pracowników samorządu gospodarczego.

Kontrahentami układu są: Zarząd Główny Związku Zawodowego Pracowników Instytucji Społecznych oraz po stronie pracodawcy: w imieniu Izby Przemysłowo-Handlowych, Związków Zrzeszeń Zrzeszeń Ogólnopolskich i Zrzeszeń terenowych prywatnego przemysłu — Izba Przemysłowo-Handlowa w Warszawie, w imieniu Izby Rzemieślniczych oraz organizacji cechowych — Związek Izb Rzemieślniczych R. P.

W toku pertraktacji i przy podpisaniu układu brali również udział przedstawiciele Państwowej Komisji Planowania Gospodarczego, Departamentu Przemysłu Drobniego i Rzemiosła. W ten sposób po raz pierwszy przy jednym stole zasiadli przedstawiciele całego aparatu administracyjnego samorządu gospodarczego i Ministerstwa, oraz przedstawiciele Związku Zawodowego, skupiającego w jednej organizacji wszystkich pracowników samorządowych, w celu uregulowania w drodze obopólnego porozumienia całości zagadnień, związanych z pracą i płacą zrzeszonych pracowników.

Konstrukcja samego układu jest następująca: część ogólna obejmuje kwestie związane z zagadnieniami pracy i podstawowe wytyczne co do płac, część szczegółowa — tabelę zaszerzegowania i tabelę płac, nadto do układu dołączony jest protokół zawarcia, zawierający pewne postanowienia, uzgodnione poza układem, ale stanowiące również jego integralną część.

Układ zawarty jest na czas nieoznaczony z możliwością wypowiedzenia całości lub poszczególnych jego części przez każdą ze stron na trzy miesiące naprzód. Terminem wejścia w życie układu jest dzień 1 stycznia 1949 r. Układ dotyczy zarówno pracowników fizycznych jak i umysłowych. Zwalnianie i przyjmowanie pracowników następuje w ścisłym porozumieniu dyrekcji z Zarządem właściwego Koła Związku wzgl. z delegatem.

Na tle angażowania pracowników, w oparciu o nową siatkę płac, wynikało zagrożenie ewentualnej konieczności przeszerzegowania pracowników z możliwością, w pewnych sporadycznych przypadkach obniżenia dotychczasowych poborów przy zaliczaniu pracownika do odpowiedniej kategorii. Zagadnienie to zostało pozytywnie rozstrzygnięte w protokole zawarcia układu. Ustalonym zostało, że żaden z pracowników nie może otrzymywać obecnie, po podpisaniu układu, wynagrodzenia mniejszego niż dotychczas otrzymywał bez formalnego rozwiązania umowy o pracę. W stosunku do wynagrodzeń maszynistów i stenotypistów uzgodniony został specjalny dodatek, wyrównujący ewent. powstałą różnicę uposażeń. Dodatek ten ma określoną górną granicę, która nie może być przekroczona. Przewidziany jest również dodatek dla kierowników kancelarii i bibliotek.

Tabela zaszerzegowań skonstruowana jest w ten sposób, że instytucje samorządu gospodarczego połączono zostały na dwie kategorie.

Do pierwszej kategorii należą: Izby Przemysłowo-Handlowe, pewna część Związków Zrzeszeń i Ogólnopolskich Zrzeszeń Prywatnego Przemysłu, oraz Związek Izb Rzemieślniczych i Izby Rzemieślnicze.

Do drugiej kategorii należą: Zrzeszenia Prywatnego Przemysłu, pozostałe Związki Zrzeszeń i Ogólnopolskie Zrzeszenia oraz organizacje cechowe.

W zależności od przynależności instytucji do odpowiedniej kategorii kształtuje się wachlarz płac pracowniczych. W tabeli zaszerzegowań umieszczeni są również woźni, dozorczy, gońcy i sprzątaczkę — płatni miesięcznie.

Tabela płac złożona jest z następujących części składowych: uposażenie zasadnicze — XII grup — od 8.500 zł do 28.00 zł, premia dla pracowników operatywnych — od I — VII grupy, dodatek funkcyjny — dla tych samych grup, dodatki lokalne — stołeczny i morski, dodatek wyrównawczy — dla grup VIII — XII.

Konstrukcja płac zbliżona jest do konstrukcji płac państwowych z uwzględnieniem specyficznych momentów struktury samorządu gospodarczego. Dzięki prostej, logicznej, przejrzystej i łatwo zrozumiałej metodzie jej układu, tabela ta pozwala łatwo i sprawiedliwie zaszerzować pracownika do grupy, ściśle odpowiadającej jego kwalifikacjom zawodowym.

Pracownicy finansowo-księgowi, analogicznie jak w innych układach, objęci zostali specjalną siatką płac. Ze względu na to, że w tym dziale pracy pracownicy nie są częstokroć w pełni zatrudnieni w danej instytucji, tabela przewiduje dla zatrudnianych dotrywczo wynagrodzenie ryczałtowe odpowiednio obliczone.

Wynagrodzenie dyrektorów Izb Przemysłowo-Handlowych i Izb Rzemieślniczych, Związków Zrzeszeń i Ogólnopolskich Zrzeszeń, zaliczonych do pierwszej kategorii, ustalane jest przez Departament Ekonomiczno-Socjalny Państwowej Komisji Planowania Gospodarczego.

Dla pracowników fizycznych, jak szoferzy, woźni, gońcy i sprzątaczkę, przewidziane jest umiędzianie według zasad stosowanych w instytucjach państwowych.

Dalszym niezmiernie ważnym elementem układu jest jego część dotycząca t. zw. Akcji Socjalnej. Instytucja świadczy na cele Akcji Socjalnej 5% od funduszu płac pracowniczych z tym, że w uzasadnionych przypadkach świadczenia te mogą ulec zwiększeniu do 7%, w wyniku porozumienia kontrahentów. Świadczenia te przeznaczone są na fundusz zapoinogowy, zaspokojenie potrzeb kulturalno - oświatowych, wychowanie fizyczne i sport, Wzasy Pracownicze, stołówki, oraz akcje opieki nad matką i dzieckiem.

Pozostałe postanowienia układu dotyczą takich zagadnień, jak kwestia urlopów, higieny i dyscypliny pracy oraz przedstawicielstwa pracowników.

Akt, który podpisaliśmy w dniu 24 kwietnia 1949 r. w Poznaniu, ma donosić znaczenie na drodze do uporządkowania stosunków w ważnej i istotnej dziedzinie naszego życia gospodarczego.

Układ zbiorowy bowiem nie jest i nie może być aktem tylko jednostronnym, dbającym li tylko o interesy materialne pracowników.

Wzorem układów, regulujących warunki pracy licznych rzesz pracowników fizycznych oraz umysłowych i nasz układ ma charakter dokumentu gwarantującego takie warunki, by odbudowa i rozbudowa Polski Ludowej oraz realizacji śmiałych i ambitnych, a przytem w pełni realnych planów gospodarczych, stała się wspólnym, wspaniałym czynem naszego świata pracy.

W planach tych organizacje, które reprezentujemy, mają swą skromną wprawdzie, ale jednocześnie istotną rolę do odegrania.

By sprostać temu zadaniu, konieczne są kadry pracowników Izby i Zrzeszeń zdyscyplinowane, pracujące wydajnie i przepojone duchem służby społecznej, a także przekonane o konieczności wprowadzenia w życie wytycznych wskazanych przez Rząd.

Wychodzimy z założenia niezbędnej potrzeby dostosowania warunków pracy naszych pracowników do warunków świata pracy naszej gospodarki narodowej, jako całości.

Należy sądzić, że dalsze polepszenie warunków pracy będzie mogło niewątpliwie nastąpić w przyszłości, gdy pracą naszą wyraźnie przyczynimy się do realizacji założeń, wytycznych i zadań ogólnopolskiego planu gospodarczego.

MGR. M. SZYSZKOWSKI

O dyscyplinę społeczną przedsiębiorczości prywatnej

Rozciągnięcie systemu gospodarki planowej na przedsiębiorczość prywatną wymaga oparcia jej na kilku elementach.

Pierwszy z nich — to określenie zakresu i kierunku działania przedsiębiorczości prywatnej. Wykonanie ustawy z dnia 3 stycznia 1946 r. o przejęciu przez Państwo podstawowych dziedzin gospodarki narodowej dobiega końca. Wykonanie to, jak również szybki rozwój — nie tylko ilościowy, ale i jakościowy — przedsiębiorczości uspołecznionej wykreśliło dla przedsiębiorczości prywatnej rolę produkcji uzupełniającej i pomocniczej w stosunku do produkcji uspołecznionej. Oznacza to niewątpliwie zejście produkcji prywatnej z roli samodzielnego czynnika na rynku. Jest to nie mniej ważny etap w procesie socjalizacji niż przekazywanie własności przedsiębiorstw na rzecz Państwa. To ograniczenie zakresu produkcji prywatnej uwydatniło jednak ważną jej rolę aparatu pomocniczego i uzupełniającego dla produkcji uspołecznionej. Dobrze wiadomo, ile drobnych przedsiębiorstw musi „zatrudnić” każde wielkie przedsiębiorstwo. I na obecnym etapie rozwojowym oszczędnej, ekonomicznej formą prowadzenia tej drobnej produkcji jest pozostawienie tego zadania poszczególnym przedsiębiorcom. Hasło działania oszczędnego obowiązuje również i w tej dziedzinie.

Oczywiście, pozostaje do rozwiązania zagadnienie przechwytywania dochodu społecznego przez przedsiębiorczość prywatną. Stwierdzić trzeba, że w pierwszych latach naszej powojennej gospodarki zjawisko następowało dość często. Trudny do opanowania chaos rynkowy, okres stawiania pierwszych kroków organizacyjnych przez sektor uspołeczniony stwarzał ku temu warunki. Jednakże w ciągu czterech lat ubiegłych sytuacja uległa znacznej zmianie. Kontrolowany ściśle przydział surowców dla przemysłu prywatnego, coraz bardziej wnikliwa i ostra kontrola kalkulacji i cen ze strony Biura Cen powodują, że w zakresie legalnie pracujących przedsiębiorstw prywatnych zarówno przemysłowych, jak handlowych objawy przechwytywania nadmiernej części dochodu społecznego stopniowo maleją. To jest drugi element.

A teraz trzeci: struktura organizacyjna. Już w 1944 r. odbudo-

wane zostały — a właściwie stworzone na nowo — izby przemysłowo-handlowe, które objęły swoim zasięgiem wszystkie przedsiębiorstwa prywatne. Nawet najzawziętszy ich krytyk nie może im odmówić lojalnego współdziałania w wykonywaniu polityki gospodarczej Państwa w zakresie przedsiębiorczości prywatnej. Izby okazały się odpowiednim narzędziem organizacyjnym. Można też sądzić, że doświadczenie z izbami zachęciło do powołania związanych z nimi przymusowych zrzeszeń przemysłowych. Odniesienie pewnego zakresu wykonawstwa i nadzoru w ręce zrzeszeń okazało się metodą celową i ekonomiczną.

Ale właściwie na tym tle, na tle pracy izb, zrzeszeń i central handlowych przemysłu prywatnego ujawniła się coraz bardziej znaczenie i sens dyscypliny społecznej, której przestrzec musi przedsiębiorca prywatny.

Chodzi tu nie tylko o sprawy tak same przez się zrozumiałe jak skrupulatne przestrzeganie przepisów prawa gospodarczego, ale o dyscyplinę w życiu organizacyjnym. To wcale nie oznacza posłusznego kwityzmu, kończącego się na bezmyślnej beczynności. Przeciwnie, wszyscy jesteśmy objęci jedną gospodarką narodową i wszyscy musimy przyczynić się do jej rozwoju. Istotą funkcji przedsiębiorcy jest właśnie aktywność.

Natomiast dyscyplina społeczna przedsiębiorcy prywatnego polega przede wszystkim na:

opracowywaniu własnych planów produkcyjnych w nawiązaniu do produkcji uspołecznionej, oszczędnym gospodarowaniu surowcami deficytowymi, wynajdywaniu surowców zastępczych, skrupulatnym wykonywaniu zleceń własnej centrali handlowej na dostawę dla sektorów uspołecznionych.

Wychowanie przedsiębiorcy prywatnego w myśl tych właśnie przesłanek jest jednym z ważniejszych zadań samorządu przemysłowo-handlowego, zrzeszeń i central. Ale zrozumieć konieczność takiego kierunku muszą nie tylko kierownicy tych instytucji, lecz i każdy przedsiębiorca.

II.

PRZEMYSŁ I ZRZESZENIA PRZEMYSŁOWE

Walka ze szkodnikami zbożowo-mącznymi

Szerząca się plaga wołki zbożowej i innych szkodników w młynach i magazynach zbożowo-mącznych przynosi gospodarce narodowej ogromne straty. W okresie likwidowania wszelkich objawów marnotrawstwa gospodarczego energiczna walka ze szkodnikami zbożowymi jest sprawą niezmiernie ważną i pilną. Dowodem tego jest fakt powołania do życia przez Ministra Przemysłu i Handlu zarządzeniem z dnia 1 lutego 1949 r. urzędu Głównego Komisarza do zwalczania szkodników ziarna i przetworów zbożowych, oraz działających z jego ramienia Komisarzy Wojewódzkich. Doceniając wagę i pilność akcji zwalczania szkodników

zbożowych, Redakcja za pośrednictwem Związku Zrzeszeń Prywatnego Przemysłu Młynarskiego uzyskała współpracę szeregu wybitnych specjalistów, którzy podjęli się opracowania cyklu artykułów z tej dziedziny, zapoczątkowanego w tym numerze artykułem ob. K. Dzieciolowskiego, głównego komisarza do zwalczania szkodników ziarna i przetworów zbożowych.

Mamy nadzieję, że artykuły te z uwagi na doniosłość i aktualność poruszonych zagadnień, zainteresują naszych Czytelników, szczególnie zaś sfery młynarskie. (Red.)

I. Straty wyrządzone gospodarce narodowej przez szkodniki zbożowo-mączne

Insekty żerujące na ziarnie i przetworach zbożowych, należą do grupy istot w życiu organicznym, które poważnie zagrażają człowiekowi. Atakują one nie tylko rosnące i magazynowane zboża, ale również sprzęty, budynki i urządzenia techniczne zakładów przemysłowych, a ponadto zatrują zarówno ludzi, jak i zwierzęta i rośliny. Jedynie nieliczni specjaliści doceniają niebezpieczeństwo tych insektów. Ogół nasz przeważnie nie zdaje sobie z tego sprawy, nie może zrozumieć, że tak małe i niewidoczne insekty mogą się przyczyniać do olbrzymich strat.

Warunki życia tych szkodników zależą w dużej mierze od temperatury. Żywotność ich i stopień rozmnażania się wzrasta wraz ze wzrostem temperatury. W krajach o klimacie tropikalnym insekty prowadzą aktywny żywot przez cały rok, natomiast w klimacie umiarkowanym jedynie w cieplej porze roku.

Według obliczeń dokonanych przez Wydział Wychowania i Rolnictwa ONZ, przeciętne światowe szkody wyrządzone przez szkodniki obliczone są co najmniej na 10% ogólnych zbiorów zboża. Za rok 1947 szkody te oszacowane zostały na ca. 33.000.000 ton ziarna. Według tychże obliczeń, ilość ta jest wystarczająca do wyżywienia około 150.000.000 ludzi w ciągu 1 roku. Szkody wyrządzone przez insekty magazynowe oszacowane są na 1/5 podanych wyżej.

Jeżeli przyjmemy, że 10% szkód od ogólnych zbiorów zbóż wykazane zostały w USA, w których walka ze szkodnikami zbożowymi przybiera na sile, to niewątpliwie musimy dojść do wniosku, że straty, jakie wyrządzają szkodniki zbożowe w krajach o mniej nowoczesnych urządzeniach mechanicznych i gorszym stosowaniu środków walki — są znacznie wyższe.

W Polsce szkody wyrządzane tylko przez samego wołka zbożowego były szacowane przez Dep. Obr. Art. Roln. MP i H za rok 1948 na około 200.000.000 ton ziarna.

Do najgroźniejszych insektów rozpowszechnionych w naszym kraju należą następujące

1. WOLEK ZBOŻOWY.

Chrzyszczek ten, z rodziny ryjkowców, posiada wg. Zachera 21/3 do 5 mm długości, 2 — 3 mg. wagi, nie fruwa, posiada jednak zdolność poruszania się z szybkością od 50 — 100 cm na minutę. Jedna samica znosi dziennie przeciętnie 1 — 2 jajek o długości 1/2 mm i szerokości 1/3 mm. Razem w ciągu lata ok. 138 jajek, umieszczając je każde w innym ziarnie, przez specjalnie zrobiony w tym celu otwór, który zakleja wydzieloną przez siebie substancją. Maksymalna zdolność rozrodcza samicy wołka zbożowego wynosi do 5 jajek dziennie, a w ciągu lata do 250 jajek. Larwy rozwijają się, żywiąc się zawartością ziarna, poczym już dorosłe osobniki wychodzą nazwewnątrz przez wygrzyżone w ziarnie otworki.

Przy temperaturze 26°C składanie jaj odbywa się w 10 — 11 dni po parzeniu się, przy temperaturze 17°C okres składania jaj przedłuża się do 40 dni. Przy temperaturze poniżej 13°C samica wołka nie składa jajek. W naszym klimacie okres składania jaj trwa około 3/4 roku. Okres rozwoju wołka zależy od temperatury: wynosi od 30 dni przy temperaturze 24°C do 110 dni przy temperaturze 14°C. Okres życia wołka zależy nie tylko od temperatury ale i od wilgotności: wynosi od 5 miesięcy przy średniej temperaturze 29°C i 75% wilgotności powietrza aż do 21/2 lat przy średniej temperaturze 10 — 15°C i dobrymżywieniu.

Wg. Andersena z jednej samicy wołka może w ogrzewanych spichrzach czy młynach wyrosnąć w ciągu roku 300.000 szt. potomstwa. Jeżeli przyjąć na podstawie obliczeń, dokonanych przez PINGW w Puławach, że 10 000 wołków wraz ze swym potomstwem może w ciągu roku zniszczyć 750 kg ziarna, to 300.000 wołków może w ciągu roku zniszczyć około 20 ton bezpośrednio przez zjadanie, powodując równocześnie pośrednio dalsze straty przez zagrzewanie, zwilżanie i uszkodzanie ziarna.

W ciągu roku bywa 2 — 3 pokoleń.
Wolek zbożowy ginie:

a) Wg. Zachera			
	w temperaturze pomieszczeń	0°C	po 10 tygodniach
"	"	4°C	" 6 1/2 "
"	"	7°C	" 4 "
"	"	15°C	" 7 1/2 godzinach

b) Wg. Mohs'a
w temperaturze pomieszczeń +44°C i ciśnieniu 7 atmosfer po 21/2 godzinach.

Temperatura +55°C jest krytyczna dla życia wołka.

Bez żywności wolek zbożowy może żyć przy temperaturze +20°C i wilgotności powietrza 100% — 2 miesiące, natomiast przy temperaturze +28°C jedynie 3 tygodnie. Chrzyszczek ten zawiera w sobie substancję — kantaridynę, szkodliwą dla zdrowia ludzkiego i zwierzęcego. Przy dużym zanieczyszczeniu ziarna wołkiem, mąka i otręby z przemiału takiego ziarna mają gorzkawy smak i mogą spowodować zaburzenia przewodu pokarmowego u ludzi i zwierząt.

Wolek zbożowy zawleczony został do Europy z krajów tropikalnych.

W Polsce szczególnie silny rozwój wołka zaobserwowano po roku 1946 tj. po otrzymaniu w ramach dostaw UNRRA licznych mocno zawleczonych transportów pszenicy, pochodzących z krajów Ameryki Południowej

2. ROZKRUSZEK MACZNY —

Jest to mały pajączek o niezgrabnych ruchach. Wg. Zachera posiada on 1/3 do 1/2 mm. długości. Samiczka składa 20 — 30 jajeczek, z których legną się larwy. Cały cykl rozwojowy trwa około 20 dni.

W przeciwieństwie do pozostałych insektów, rozkruszek znosi lepiej niższą temperaturę. Posiada on zdolność rozmnażania się już przy temperaturze od +12°C do +16°C. Temperatura od — 2°C

do + 5°C powoduje jedynie powolniejszy jego rozwój, ale mu nie szkodzi. Najkorzystniejsza dla rozwoju rozkruszką temperatura wynosi 18 — 24°C. Owad ten nie znosi temperatury powyżej +50°C i wilgotności ziarna poniżej 12%, które go zabijają.

Rozkruszek mączny uszkadza ziarno, zmniejszając jego zdolność kiełkowania, a ponadto zanieczyszcza mąkę, która gorzknieje i ma nieprzyjemny smak.

3. MLIK MACZNY

Motylek ten posiada wg. Zachera 10 — 14 mm. długości i rozpiętość skrzydeł 25 mm. Samica znosi w ciągu 5 — 14 dni 50-562 przeciętnie 200) jajek o długości 1/2 — 1/3 mm.

Okres rozwoju mlika mącznego zależy jest od temperatury i wynosi dla larw od 2,5 do 37, a przy pokojowej temperaturze od 6 do 10 dni. Wylęte larwy mają 1 mm. długości i 1/3 mm. szerokości. Okres przekształcenia się larw w motyle wynosi 2 — 2 1/2 miesiący przy temperaturze ok. 20°C. W ciągu roku daje 2 — 6 pokoleń.

Milk mączny nie znosi temperatury poniżej — 15°C, które go zabijają.

Według obliczeń dokonanych przez Hopfa, młyn zanieczyszczony likami mącznym, ponosi przeciętnie roczne straty w mące w wysokości około 11/2 tony na każdą tonę dziennej zdolności przemiałowej. Np. młyn o dziennej zdolności przemiałowej 10 ton ponosi roczne straty około 15 ton mąki. Motyl ten zawleczony został do Europy z krajów tropikalnych w drugiej połowie IX wieku.

Wszystkie pozostałe chrzyszczce, roztocza i motyle, spotykane w naszym kraju, w porównaniu do szkód wyrządzanych przez samego tylko wołka zbożowego, powodują stosunkowo mniejsze szkody niż ten ostatni i przy racjonalnej akcji zwalczania giną razem z nim. Z tych też powodów nie wymieniam oddzielnie każdego z tych szkodników.

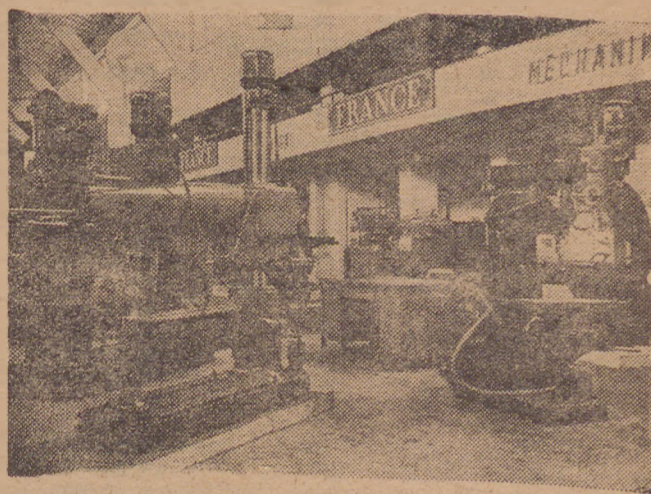
Dane wyżej opisane obejmują jedynie szkody powstałe na skutek zniszczenia lub uszkodzenia zboża i mąki, nie obejmują one natomiast strat powstałych:

- a) przez uszkodzenie urządzeń przemysłowych przy przemiale zakażonego ziarna.
- b) strat przez konsumpcję zakażonych produktów przemiału przez utratę zaufania handlowego

Przemiał zakażonego insektami ziarna obniża zdolność przemiałową młynów, bowiem pajęczyna i kokony wytwarzane przez mlika mącznego zapychają przepusty, które redukują zdolność przesiewania, wolek zbożowy i ukrytek maurytański niszczą gazy jedwabne, a żuk spichrzowy niszczy również drewniane części urządzeń młyna.

Sposoby walki z tymi szkodnikami zostaną omówione w następnym artykule.

KAROL DZIECIOŁOWSKI



Fragment stoiska Francji (patrz art. na str. 3).

CENY I MARŻE**Ustalenie cen na gwoździe**

Na podstawie § 1 zarządzenia Ministra Przemysłu i Handlu z dnia 5 lutego 1949 r. (Monitor Polski z dnia 17 lutego 1949, część A — 7, poz. 79) w sprawie ogłoszenia wykazu niektórych artykułów, na które będą ustalone ceny bądź dopuszczalne zyski brutto — Biuro Cen Ministerstwa Handlu Wewnętrznego (znak: C-IV-C-2310-656, C-IV-C-2358-659) zatwierdza ceny na gwoździe produkcji prywatnej i spółdzielczej, jak następuje:

I. CENY

Wymiar metryczny	Cena hurtowa w złotych za 1 kg	Cena detaliczna w złotych za 1 kg
Gwoździe okrągłe		
60/180	43.—	51.—
55/160	43.—	51.—
46/130	43.—	51.—
38/100	43.—	51.—
34/90	44.—	52.—
31/80	44.—	52.—
28/65	46.—	54.—
25/50	47.—	55.—
22/50	47.—	55.—
20/55	51.—	60.—
20/40	58.—	68.—
18/35	58.—	68.—
16/30	60.—	71.—
14/65	70.—	82.—
14/55	70.—	82.—
14/50	70.—	82.—
11/45	70.—	82.—
11/40	71.—	83.—
11/30	71.—	83.—
10/25	73.—	86.—
10/20	84.—	99.—
10/17	105.—	123.—
10/13	127.—	149.—
Gwoździe kwadratowe		
20/40	58.—	68.—
20/50	55.—	65.—
22/55	52.—	61.—
25/65	51.—	60.—
28/70	49.—	58.—
31/80	48.—	57.—
34/90	47.—	55.—
38/100	47.—	55.—
42/130	47.—	55.—
46/160	47.—	55.—
55/180	47.—	55.—
Gwoździe papowe		
28/30	71.—	83.—
28/25	71.—	84.—
25/25	73.—	86.—
20/20	78.—	92.—
Gwoździe sufitowe		
28/30	49.—	58.—
28/25	55.—	65.—
25/25	59.—	70.—
20/20	59.—	70.—
Gwoździe nacinane		
25/30	53.—	62.—
25/25	57.—	67.—
22/20	63.—	74.—
20/20	63.—	74.—
Gwoździe szklarskie		
25/35	53.—	62.—
25/30	53.—	62.—
25/25	55.—	65.—
20/25	57.—	67.—
20/20	65.—	77.—
16/25	71.—	87.—
14/25	75.—	92.—
14/20	90.—	118.—
14/17	105.—	123.—
10/14	134.—	158.—

Wymiar metryczny	Cena hurtowa w złotych za 1 kg	Cena detaliczna w złotych za 1 kg
28/30	73.—	86.—
25/25	79.—	93.—
25/20	86.—	101.—
20/20	99.—	117.—
20/16	122.—	143.—
Gwoździe zawiasowe do drzwi i okien		
38/40	48.—	57.—
34/30	48.—	57.—
31/30	49.—	58.—
28/30	49.—	58.—
25/25	57.—	67.—
20/20	60.—	70.—
Podkóweczaki		
28/30	49.—	58.—
25/30	49.—	58.—
25/25	49.—	58.—
22/30	52.—	61.—
22/25	57.—	67.—
20/20	60.—	70.—
Skobelki z drutu blankowego		
38/38	51.—	60.—
34/34	52.—	61.—
31/31	57.—	67.—
25/25	63.—	74.—
20/20	71.—	83.—
16/16	86.—	101.—
14/14	95.—	112.—
Skobelki z drutu ocynkowanego		
38/38	62.—	73.—
34/34	70.—	82.—
31/31	75.—	88.—
25/25	78.—	92.—
20/20	86.—	101.—
16/16	106.—	125.—
14/14	117.—	138.—
Fornierskie (odlewnicze)		
22/150	65.—	77.—
18/120	73.—	86.—
14/100	78.—	92.—
14/80	78.—	92.—
12/60	82.—	96.—
10/40	87.—	102.—
Mysie ząbki		
22/10	109.—	128.—
22/8	109.—	128.—
20/10	134.—	158.—
20/8	134.—	158.—
Tapicerskie z drutu blankowego (klam. świek)		
14/10 3/8"	180.—	188.—
14/13 1/2"	105.—	123.—
16/16 5/8"	90.—	106.—
20/20 3/4"	78.—	92.—
22/22 7/8"	65.—	77.—
25/25 1"	63.—	74.—
Klamerki do pantofli		
11/18	90.—	106.—
12/20	90.—	106.—
Gwoździe szwenske do blaszek		
20/13	92.—	108.—
20/12	93.—	109.—
Gwoździe szwenske obosowe z płaskimi główkami		
12/16	125.—	147.—
13/16	125.—	147.—
13/18	119.—	140.—
14/17	109.—	128.—
Gwoździe obosowe		
13/20	87.—	102.—
13/22	87.—	102.—
14/20	88.—	98.—
14/25	79.—	93.—
14/35	74.—	87.—
16/20	79.—	93.—
16/35	78.—	86.—

Gwoździe do maszynowego przybijania podków

Wymiar metryczny	Cena hurtowa w złotych za 1 kg	Cena detaliczna w złotych za 1 kg
25/25	81.—	95.—
25/28	78.—	92.—

Uwagi: Gwoździe o wymiarach niewymienionych w cenniku liczy się po cenie najbliższego droższego wymiaru.

Gwoździe nie objęte niniejszym cennikiem liczy się po cenach kalkulacyjnych.

Za ocynkowanie gwoździ liczy się ceny kalkulacyjne.

II. ZARZĄDZENIE OGÓLNE

Na opakowaniach fabrycznych wszystkich artykułów objętych niniejszym zarządzeniem powinna być uwidoczniona cena słowami. (Cena detaliczna za 1 kg zł . . .).

Zatwierdzone ceny obowiązują z dniem 15 maja 1949 r.

Cena octu

Biuro Cen wyjaśnia, że obowiązujące ceny na ocet zawarte są w wykazie Nr 40 z dnia 4.VIII.1948 r. — innych cen nie zatwierdzono.

CENY DETALICZNE

1) Esencja octowa 80% luzem	1 kg	zł 760
" " " butelkowana a	100 g	" 115
(łącznie z butelką)		
2) Ocet z esencji octowej 6% butelkowany	1 l.	" 75
" " " " "	½ l.	" 40
3) Ocet spirytusowy 6% butelkowany	1 l.	" 75
" " " " "	½ l.	" 40
4) Ocet winny butelkowany	1 l.	" 140
" " " " "	½ l.	" 100

Uwaga: dopuszczalne jest pobieranie zwrotnej kaucji za butelkę litrową zł 19, za butelkę półlitrową — zł 13.

Niedopuszczalne jest natomiast doliczanie kosztu butelki do ceny octu.

Ceny powyższe winny być umieszczone na etykietach.

Ceny maksymalne zawarte w powyższym wykazie wchodzi w życie z dniem 15.VIII.1948 r.

Cennik na piwa C. Z. P. Ferm.

Cennik niniejszy w myśl rozporządzenia Min. Przemysłu i Handlu z dnia 5.VIII.1947 r. został zatwierdzony przez Biuro Cen Ministerstwa Handlu Wewnętrznego pismem z dnia 28.IV.1949 r. L. dz. C-11-C-63/1, jako cennik Nr 74 maksymalnych cen detalicznych; wchodzi on w życie z dniem 1.V.1949 r.

Z dniem tym unieważnia się obowiązujący od dnia 1.I.1949 r. cennik na piwo Nr 39 L. dz. CE/II/5/3436 ogłoszony w Monitorze Polskim Nr B-3 z dnia 15.I.1949 r.

Ceny pobierane przez detalistę

Gatunek	Sklep od konsumenta	Restauracja od konsumenta na miejscu	Restauracja od konsumenta na wynos
Jasne 90 beczkowe 1 ltr.	80.—	*) 80.—	80.—
Jasne butelkowe 0,5	40.—	41.—	40.—
Jasne butelkowe 0,3	25.—	27.—	25.—
Słodowe beczkowe 1 ltr.	80.—	**) 80.—	80.—
Słodowe butelkowe 0,5 l.	45.—	46.—	45.—
Słodowe butelkowe 0,3 l.	30.—	32.—	30.—
Pełne beczkowe 1 ltr.	135.—	135.—	135.—
Pełne butelkowe 0,5 ltr.	65.—	66.—	65.—
Pełne butelkowe 0,3 ltr.	45.—	46.—	45.—
Grodzisk butelkowe 0,3 l.	45.—	46.—	45.—
Polezyn but. oryginal. 0,33 ltr.	45.—	46.—	45.—
Porter beczkowy 1 ltr.	—	—	—
Porter butelkowy 0,8 ltr.	65.—	67.—	65.—

Uwagi: Ceny pobierane przez browar od hurtownika należy rozumieć franco stacja docelowa.

Ceny pobierane przez browar od restauracji i sklepów należy rozumieć wraz z dostawą.

Ceny pobierane przez hurtownika od restauracji i sklepów należy rozumieć wraz z dostawą.

*) Kufel 0,5 l. zł 40.—, kufel 0,25 l. zł 20.—, szklanka 0,125 l. (angielka) zł 10.— — piwo jasne.

**) Kufel 0,5 l. zł 45.—, kufel 0,25 l. zł 20.—, szklanka 0,125 l. (angielka) zł 12.— — piwo słodowe.

Ceny płatków owsianych

Biuro Cen (znak. CE/IV/1/1208) zatwierdziło ceny płatków owsianych i mączki owsianej produkowanych przez „Spolem” Fabrykę Wyrobów Odżywczych w Poznaniu, jak następuje:

	Cena w zł za 1 kg		Cena w zł za paczkę
	fabr. zł	hurt. zł	detaliczna zł
1. Płatki owsiane dietetyczne w workach papierowych 20—25 kg	70.—	75.—	—
2. Płatki owsiane dietetyczne w opakowaniu firmowym o wadze ½ kg netto	100.—	108.—	62.—
3. Płatki owsiane górskie w opakowaniu firmowym o wadze ½ kg netto	105,5	114.—	66.—
4. Mączka owsiana w opakowaniu firmowym o wadze ¼ kg netto	124.—	133,50	39.—

Ceny fabryczne rozumieją się franco wagon, stacja odbiorcy.

Płatki owsiane zwykle w opakowaniu 20 — 25 kg wymienione w pkt. 1, mogą być sprzedawane wyłącznie dla szpitali, sierocinieców, obozów itp.

Ceny powyższe wchodzi w życie z dniem 1.I.1949 r.

Ceny detaliczne cukru

Cennik niniejszy w myśl Rozporządzenia Ministra Przemysłu i Handlu z dnia 5.VIII.1947 r. został zatwierdzony przez Biuro Cen Ministerstwa Handlu Wewnętrznego pismem z dnia 18.III.1949 r. L. dz. CE/II/1824/664 jako cennik Nr 30-A maksymalnych cen detalicznych; wchodzi on w życie z dniem 20 marca 1949 r.

Z tym dniem traci moc obowiązującą cennik Nr 30.

Lp.	Gatunek	Maksymalna cena hurtowa płacona przez detalistę (w złotych za 1 kg)	Maksymalna cena detaliczna płacona przez konsumenta
1.	kryształ zwyczajny	162.—	175.—
2.	kryształ rafinowany	180.—	195.—
3.	puder	184.—	200.—
4.	kostka prasowana w opakowaniu luzem	189.—	205.—
5.	kostka prasowana w paczkach po 1 i 2 kg	193.—	210.—
6.	kostka prasowana w porcjach po 3 szt.	198.—	215.—
7.	kostka piłowana I gatunek w opakowaniu luzem	208.—	225.—
8.	kostka piłowana I gatunek w paczkach po 1 kg	213.—	230.—
9.	kostka rębana II gatunek w opakowaniu luzem	198.—	215

Ceny na artykuły „Bacutilu”

Biuro Cen Ministerstwa Handlu Wewnętrznego ustala następujące ceny (znak: C-IV-2-B-45) z dnia 26.IV.1949:

Lp.	Artykuł	Jedn.	Cena produktu, łącznie z opak. loco magazyn „Bacutilu”	Uwagi
1.	Rogi galanteryjne I gat.	kg	90	
2.	" " II "	"	52	
3.	" " III "	"	19	
4.	Zółe zagęszczona o wilgotności ca 35% w słoikach szklanych	"	1.875	obniżka z 1950 do prod. farmac.
5.	Jądra suszone w puszkach blaszanych a 1 kg	"	3.559	do prod. farm.
6.	Jajniki suszone w puszkach blaszanych a 1 kg	"	9.360	obniżka
7.	Sluzówka wieprzowa w beczkach	"	160	obniżka ze 190

(Dokończenie na str. 12-cj).

USTAWODAWSTWO GOSPODARCZO-SKARBOWE

Cofanie zezwoleń na prowadzenie przedsiębiorstw handl.

Przepisy rozporządzenia wykonawczego do ustawy o zezwoleniach na prowadzenie przedsiębiorstw handlowych przewidują wypadki, w których władza przemysłowa ma obowiązek wydania zezwolenia na prowadzenie przedsiębiorstwa handlowego, oraz wypadki, kiedy takie zezwolenie może być cofnięte.

W obydwóch wypadkach mianowicie rozporządzenie mówi o popełnieniu przez przedsiębiorstwo umyślnego występku skarbowego. Istnieje jednak bardzo wyraźna różnica pomiędzy wypadkiem popełnienia umyślnego występku skarbowego przed wydaniem zezwolenia, a wypadkiem, kiedy taki występki umyślny popełniony zostanie już po wydaniu zezwolenia. W pierwszym bowiem wypadku prawo stanowi, że władza przemysłowa „odmówi udzielenia zezwolenia” (§ 27, ust. 3, pkt. a rozporządzenia z dnia 22 sierpnia 1947 r.), a w drugim wypadku to samo rozporządzenie stanowi, że „zezwoleń może być cofnięte” (§ 32, ust. 1, pkt. a tegoż rozporządzenia).

Ewidencja umyślnych występku skarbowych prowadzona jest przez władze skarbowe. W celu więc zsynchronizowania orzecznictwa władz skarbowych z decyzjami władz przemysłowych w zakresie wydawania zezwoleń, wydana została ostatnio przez Ministrów Skarbu oraz Handlu Wewnętrznego instrukcja w sprawie zawiadamiania władz przemysłowych o przypadkach skazania za umyślnie popełniony występki skarbowy.

Instrukcja ta, wskazując na to, że omówione wyżej przepisy zostały wprowadzone w celach prewencyjnych i mają za zadanie uchronić społeczeństwo na przyszłość przed szkodliwą działalnością jednostek, popełniających umyślnie występki skarbowe, wprowadza dla władz skarbowych obowiązek zawiadamiania o skazaniu za umyślnie popełnione występki skarbowe, przy czym wyraźnie stanowi, że w wypadku zastosowania § 27, ust. 3, lit. a, omawianego rozporządzenia, a więc w przypadku, kiedy zezwolenie nie zostało jeszcze wydane — władza przemysłowa jest obowiązana odmówić wydania zezwolenia po otrzymaniu od władzy skarbowej zawiadomienia o skazaniu ubiegającego się o zezwolenie za umyślny występki skarbowy. W wypadku natomiast skazania za umyślny występki skarbowy osoby, która już zezwolenie posiada, a więc osoby, której zezwolenie takie tylko może, lecz nie musi, być cofnięte, władza skarbowa, zawiadamiając władzę przemysłową o popełnieniu przez posiadacza zezwolenia występku skarbowego, powinna jednocześnie uzasadnić swój wniosek o cofnięcie zezwolenia. Instrukcja wyjaśnia, że jako motyw wniosku o cofnięcie zezwolenia należy podawać istniejące domniemanie — jeżeli oczywiście okoliczności sprawy wskazują, że domniemanie takie istnieje zachodzi —, że ukarany również w przyszłości będzie usiłował naruszać lub omijać przepisy podatkowe. Jak wynika z powyższej instrukcji władza podatkowa, składając wniosek o cofnięcie wydanego już zezwolenia, winna przytoczyć te okoliczności, które wskazują na to, że skazany za umyślny występki skarbowy nie daje gwarancji, że w przyszłości nie będzie tych występku popełniał.

Instrukcja omawiana wyżej przewiduje, że wniosek władz skarbowych, oparty na przepisach § 32 rozporządzenia nie jest dla władz przemysłowych wiążący. Instrukcja przewiduje mianowicie, że w wypadku, gdyby władza przemysłowa, będąc zawiadomiona o popełnieniu przez posiadacza zezwolenia umyślnego występku skarbowego, doszła jednak do wniosku, że mimo tego występku, zezwolenia cofać nie należy (np. w wypadku, gdyby władza przemysłowa doszła do przekonania, że natychmiastowa likwidacja danej placówki gospodarczej byłaby niewskazana), wówczas władza przemysłowa wydać ma swą decyzję po porozumieniu się

z władzą skarbową. Instrukcja przewiduje również, że w wypadku, gdyby na niższych szczeblach administracyjnych nie doszło do uzgodnienia stanowisk pomiędzy władzą przemysłową, a władzą skarbową — wówczas władza przemysłowa winna zwrócić się po instrukcję do Ministra Handlu Wewnętrznego, który przed udzieleniem tej instrukcji komunikować się będzie z Ministrem Skarbu. (Gr.)

Dowody wewnętrzne — a postępowanie karne

W roku 1947 wydany był przez Ministerstwo Skarbu okólnik z dnia 9.VI. 1947 r. (D. V 4007/1/47), w którym Ministerstwo poleciło nie kwestionować prowadzonych w r. 1946 i 1947 ksiąg handlowych, uproszczonych i podatkowych, jeżeli zakupy towarów udowodnione będą dowodami wewnętrznymi, wystawionymi w sposób szczegółowo w tym okólniku oznaczony.

Na tle interpretacji tego okólnika powstało zagadnienie, czy okólnik ten, odnoszący się do postępowania podatkowego, zwalnia również posiadaczy towarów, nabytych na podstawie dowodów wewnętrznych, od wykazania się dowodami legalnego sprowadzenia tych towarów z zagranicy.

Ministerstwo Skarbu w okólniku z dnia 19.III.1948 r. wyjaśniło, że z przepisów okólnika z dnia 9.VI. 1947 r. wynika, że dla celów podatkowych uznać można za wystarczający zapis w księgach handlowych uproszczonych i podatkowych oparty na dowodach wewnętrznych, które w odniesieniu do towarów pochodzenia zagranicznego, nie rozprowadzonych w drodze normalnego obrotu przez Państwo, przedsiębiorstwa państwowe, spółdzielcze lub prywatne firmy importowe mogą nie zawierać nazwy firmy (imienia i nazwiska) sprzedającego dostawcy oraz dokładnego adresu sprzedającego (dostawcy).

Ministerstwo wyjaśniło jednak, że uznanie za wystarczające w celach podatkowych takich zapisów w księgach, które opierają się na dowodach wewnętrznych, nie zwalnia i nie może zwolnić posiadaczy towarów zagranicznego pochodzenia od odpowiedzialności karnej za nabycie towarów przemysłowych. A więc choćby transakcje, dotyczące towarów przemysłowych, były zapisane zgodnie z wymaganiami okólnika z dnia 9.VI. 1947 r. do ksiąg prowadzonych w celach podatkowych, to ta okoliczność nie zwalnia jednak posiadacza tych towarów od odpowiedzialności karnej z art. 53 prawa karnego skarbowego, który przewiduje represję karną za umyślnie i nieumyślnie nabycie przemysłowych towarów.

To rygorystyczne stanowisko Ministerstwa Skarbu zostało nieco złagodzone przez ostatnio ogłoszony okólnik z dnia 4.I. 1949 r. (D. I. 6690/6/48), w którym czytamy, że mimo, iż zarzut nabycia towarów przemysłowych nie może być obalony wykazaniem się dowodem wewnętrznym, sporządzonym według wymogów okólnika z r. 1947 — to jednak nie wyłącza to możliwości, że w wypadkach nabycia towarów zagranicznych przed dniem 22 marca 1948 r., to jest przed dniem, w którym ogłoszono wyjaśnienia Ministerstwa Skarbu, że dowodem wewnętrznym nie można obalać zarzutu wprowadzenia towarów przemysłowych do obrotu, nabywca towaru mógł w dobrej wierze przypuszczać, iż okólnik z 9.VI. 1947 r. zwalnia go od odpowiedzialności za nabycie towaru zagranicznego nielegalnie wprowadzonego do kraju. Chociaż takie przypuszczenie jest błędne i nie zwalnia posiadaczy towarów przemysłowych, wykazujących się dowodami wewnętrznymi od odpowiedzialności karnej z art. 53 prawa karnego skarbowego, to jednak przypuszczenia te można traktować jako usprawiedliwioną nieświadomość bezprawności czynu.

Na podstawie powyższych wyjaśnień podatnicy, którzy mają wytoczone sprawy karno-skarbowe za posiadanie towarów pochodzących z przemytu — mogą — jeśli towar ten nabyli przed dniem 22.III. 1948 r. — prosić władzę orzekającą karę o zastosowanie przepisów o nadzwyczajnym złagodzeniu kary. (Gr.)

Zmiana rabatu na art. chem.-farm.

Biuro Cen Ministerstwa Handlu Wewnętrznego komunikuje, że z dniem 1.III.1949 r. pismem Nr CE/IV/2,2022/557 zmieniono rabat z 16,7% na 17% od ceny hurtowej na artykuły chemiczno-farmaceutyczne.

Powyższe odnosi się do całego przemysłu farmaceutycznego państwowego, spółdzielczego i prywatnego.



W rubryce tej zamieszczamy odpowiedzi na zapytania Czytelników, które należy kierować: Warszawa, Flory 3, lub Poznań, Mickiewicza 31.
REDAKCJA

Wyjaśnienia w sprawie najmu lokali

BRACIA K. SKWIERZYNA. Pytanie: 1) Czy obniżka czynszu stosowana jest na Ziemiach Odzyskanych tylko do warsztatu, czy również do mieszkania, zajmowanego przez prowadzącego warsztat?

2) Czy umowę zawartą do 31.12.1949 r. może wynajmujący rozwiązać w każdej chwili bez zgody najemcy?

3) Czy teściowej, mieszkającej razem z zięciem, przysługuje obniżka komornego, jeśli pobiera ona rentę wdowią?

4) Czy teściowa może zawrzeć osobną umowę najmu z wynajmującą odnośnie jednego pokoju w moim mieszkaniu i czy wówczas musiałbym płacić za jej pokój podwyższony czynsz?

Ad 1): Stosownie do § 5, ust. 2 rozp. z dnia 29.9.1948 r. (Dz. U. R. P. Nr 49, poz. 374) czynsz w wysokości połowy stawek płać na obszarze Ziemi Odzyskanych rzemieślnicy zatrudniający w swoim zakładzie rzemieślniczym poza członkami rodziny najwyżej 3 pracowników najemnych, a gdy chodzi o zakłady cukiernicze, piekarskie, wędliniarskie i złotnicze — najwyżej jednego pracownika najemnego; obniżka ta odnosi się tylko do lokali mieszkalnych.

Gdyby jednak powierzchnia użytkowa lokali, które Panowie zajmują na warsztat, nie pozostawała w gospodarzo uzasadnionym stosunku do dochodowej intensywności jej wykorzystania, można złożyć wniosek do miejscowego Zarządu Miejskiego o obniżkę o 70%.

Ad 2): Wynajmujący może rozwiązać z najemcą umowę najmu ze skutkiem natychmiastowym, jeśli najemca nie płaci czynszu i zalega z jego zapłatą co najmniej za 2 okresy płatności (np. przy czynszu płatnym miesięcznie, za 2 miesiące) wzgl. jeśli najemca używa lokalu niezgodnie z jego przeznaczeniem, nieprzyzwolicie się zachowuje itp.

Natomiast, jeśli umowa najmu odnośnie lokalu użytkowego została zawarta przed 1.9.1949 r. władza czynszowa może orzec o uzupełnieniu czynszu (o podwyżce) o sumę, jaką należy płacić od danego lokalu na rzecz F.G.M. W tym ostatnim jednakże wypadku może Pan wypowiedzieć najem za 3-miesięcznym wypowiedzeniem, mimo, że umowa została zawarta na czas określony do 31.12.1949 r. (art. 23-a dekretu z 28.7.1948 r.).

Ad 3): Z uwagi na to, że teściowa należy do członków rodziny (§ 3, ust. 1 rozp. z dnia 28.10.1948 r. — Dz. U. R. P. Nr 50, poz. 398), jest Pan zobowiązany płacić podwyższony czynsz również za zajmowany przez nią pokój, mimo tego, że pobiera ona rentę wdowią.

Ad 4): Również w wypadku zawarcia osobnej umowy najmu przez teściową z wynajmującą, byłby Pan zobowiązany płacić czynsz podwyższony. (Z. Kl.)

ORŁOWSKI — KONARY. Pytanie:

1) Czy rzemieślnik nie zatrudniający w swoim zakładzie ani członków rodziny, ani też pracowników najemnych korzysta z ulg w opłatach za lokale użytkowe na rzecz Funduszu Gospodarki Mieszkaniowej?

2) Czy można zatrudnić w piekarni zięcia, nie będącego piekarzem?

3) Czy w związku z zatrudnieniem w piekarni zięcia nie zostaną podwyższone stawki podatkowe i na F.G.M.?

Ad 1): Dekret z dnia 28.7.1948 r. o najmie lokali nie przewiduje odnośnie lokali użytkowych żadnych ulg, gdyż stosownie do art. 23, ust. 1 dekretu do tych lokali opłaca się na rzecz F.G.M. wpłatę w wysokości określonej w tabeli nr 2, stanowiącej załącznik do tegoż dekretu. Tabela zaś uzależnia wysokość wpłat od ilości mieszkańców w danej miejscowości. Skoro mieszka Pan na wsi, a więc w osiedlu poniżej 20.000 mieszkańców, pobierane stawki za 1 m kw. piekarni i magazynów po 40.— zł i od lokalu handlowego po 45.— zł, są słuszne.

Ad 2): Zatrudnianie zięcia w piekarni jest dopuszczalne, lecz jedynie w charakterze niewykwalifikowanego pracownika fizycznego.

Ad 3): Zatrudnianie zięcia nie spowoduje podwyższenia stawek podatkowych i na F.G.M., o ile poza nim nie będzie Pan zatrudniał dalszych pracowników. Jedynie, o ile wynagrodzenie zięcia będzie przewyższało 13.000 zł miesięcznie lub 3.000 zł tygodniowo lub też 500 zł dziennie, będzie Pan zobowiązany potrącić podatek od wynagrodzeń i odprowadzić ten podatek do Urzędu Skarbowego.

(Z. Kl.)

BOGDAN K. — GNIEZNO. Pytanie:

1) Czy brat, który zajmuje 2 pokoje w mieszkaniu, w którym zajmują dalsze 2 pokoje jego siostry, właścicielki nieruchomości, w której się to mieszkanie znajduje i prowadzące odrębne gospodarstwo domowe, jest zobowiązany, z uwagi na to, że jest płatnikiem podatku obrotowego, płacić czynsz według stawek z art. 2 dekretu z dnia 28.7.1948 r. o najmie lokali za całe mieszkanie, czy też tylko za zajmowaną część?

Na powyższe pytanie należy wyjaśnić, że stosownie do art. 5, ust. 1, pkt. b), cytowanego dekretu, brat płaćący podatek obrotowy, jest zobowiązany płacić czynsz według stawek określonych w art. 2 dekretu od całego mieszkania.

O ile tak brat, jak i siostry złożyły w lutym 1947 r. odrębne wnioski do Referatu Kwaterunkowego o przyznanie im zajmowanych pokoi, należy spowodować tenże Referat o wydanie odrębnych przydziałów i wówczas brat będzie płać wyższy czynsz tylko od zajmowanych przez siebie lokali.

(Z. Kl.)

Oplata na FGM — czasowe unieruchomienie przedsiębiorstwa

M. GREGOREK — ŁOMŻA prowadzi przedsiębiorstwo wytwórcze, które przez okres trzech miesięcy było nieczynne. Czytelnik nasz zapytuje, czy za ten okres czasu, kiedy wytwórnia była nieczynna należy płacić opłatę na Fundusz Gospodarki Mieszkaniowej, czy też przedsiębiorca je za ten okres czasu z opłat tych zwolniony i może płacić komorne nie podwyższone.

Przepisy dekretu o najmie lokali ani rozporządzenia wykonawczego do tego dekretu nie zawierają żadnego postanowienia, na podstawie którego najemca lokalu użytkowego byłby wolny od płacenia podwyższonego czynszu dlatego, że przedsiębiorstwo jego przez pewien okres czasu było nieczynne. Wprawdzie rozporządzenie wykonawcze Rady Ministrów zawiera przepis, że właściciele przedsiębiorstw, w których powierzchnia lokali nie jest należycie wykorzystana w stosunku do zyskowności tego przedsiębiorstwa mogą uzyskać zniżkę — to jednak ewentualna z tego tytułu ulga nie jest przyznawana automatycznie, lecz na podstawie specjalnej decyzji władzy czynszowej. Jest naszym zdaniem bardzo wątpliwe, aby władza czynszowa zgodziła się na obniżenie opłat na FG z tego powodu, że przedsiębiorstwo przez krótki okres czasu było nieczynne. (Gr.)

Praca i udział w sp. z o. o. a FGM

S. W. KRAKOW jest właścicielem 50% udziałów w spółce z ograniczoną odpowiedzialnością, a jednocześnie dzierżawcą pozostałych 50% udziałów, których właścicielem jest Skarb Państwa. Jest on również zarządcą tej spółki z ograniczoną odpowiedzialnością, będąc związanym z nią umową o pracę, na skutek której jest ubezpieczony w ubezpieczalni Społecznej. Zapytuje nas nasz Czytelnik, czy w powyższych warunkach obowiązany jest płacić czynsz podwyższony z opłatą na FGM, czy też jako pracownik, związany ze spółką umową o pracę może płacić czynsz niepodwyższony.

Dekret o najmie lokali przewiduje, że postanowienia o podwyższonym czynszu nie stosują się między innymi do osób, których główną podstawą utrzymania jest stosunek pracy najemnej. Niestety ani dekret o najmie lokali, ani rozporządzenia wykonawcze nie precyzują bliżej, co należy rozumieć przez „główną podstawę utrzymania”. W komentarzu dr. W. Czachórskiego znajdujemy wzmiankę, że rozumieć należy, że chodzi tu o ocenę, które z kilku źródeł dochodu pracownika tj. dochód z pracy czy też dochód z innego źródła, stanowią główną podstawę utrzymania oraz, że w związku z innymi przepisami dekretu o najmie lokali dojść można do wniosku, że źródło dochodu pochodzące z działalności, od której płacono jest podatek obrotowy traktowane jest przez ustawodawcę z reguły jako główne źródło utrzymania. Na tle tych wyjaśnień komentatora dojść należy do wniosku, że wnioski o zwolnienie od opłaty na rzecz FGM w warunkach opisanych w pytaniu ma mimo formalnej racji, mało szans powodzenia. Doradzamy jednak przeprowadzić sprawę przez odpowiednie czynniki władz czynszowych. (Gr.)

ZAGADNIENIA SOCJALNE

Akcja „BHP“

Skrót umieszczony w tytule tego artykułu zyskuje coraz większą popularność wśród pracowników i pracodawców przedsiębiorstw przemysłowych. Oznacza on akcję bezpieczeństwa i higieny pracy. Akcja ta rozwinęła się na dużą skalę. Po okresie początkowym, w którym główna uwaga i wysiłek osób związanych z przemysłem skierowane były na odbudowę i jak najszybsze uruchomienie warsztatów pracy w odrodzonym Państwie Polskim, nadszedł okres następny — okres porządkowania i normowania całości problemów wykonywania przez nie zadań stawianych im przez długofalowe plany gospodarcze.

W związku z tym zagadnienie zapewnienia odpowiednich warunków bezpieczeństwa i higieny pracy dla pracowników, zatrudnionych we wszystkich przedsiębiorstwach, uzyskało pierwszorzędną wagę gatunkową. Ministerstwo Pracy i Opieki Społecznej, odpowiednie Ministerstwa branżowe i cały potężny aparat Związków Zawodowych zjednoczyły swoje wysiłki na tym odcinku. Akcja ta spotkała się z pełnym zrozumieniem i poparciem dyrekcji i pracowników państwowych i spółdzielczych zakładów wytwórczych. Akcja ta obejmuje sobą również wszystkie przedsiębiorstwa sektora prywatnego.

Podstawą prawną, na której akcja ta opiera się, jest rozporządzenie o bezpieczeństwie i higienie pracy z dnia 6.XI. 1946 r. (Dz. U. R. P. nr 62 poz. 344). Rozporządzenie to szczegółowo omawia warunki, jakim zakład pracy w omawianym zakresie powinien odpowiadać, ustala terminy wejścia w życie poszczególnych postanowień, wyjaśnia kompetencje władz nadzorczych. Rozporządzenie to każdy pracodawca powinien znać dokładnie i starać się dostosować warunki pracy w zakładzie do wymogów przez nie stawianych.

Trudności, na jakie przedsiębiorca napotyka, są dwojakiego rodzaju — z jednej strony zagadnienie znalezienia sposobu pokrycia wydatków, związanych z przeprowadzaniem odpowiednich inwestycji „bhp“ w przedsiębiorstwie, z drugiej strony — posiadanie odpowiednio przeszkolonego referenta „bhp“.

Trudności pierwszej kategorii są istotnie ciężkie do zwalczania. Zagadnienia tego nie należy jednak generalizować. Przy dokładnym przeanalizowaniu postanowień rozporządzenia i skonfrontowaniu wyników analizy ze stanem urządzeń firmy, napewno w wielu wypadkach pracodawca dojdzie do wniosku, że szereg inwestycji bhp nie wymaga zbyt dużych nakładów pieniężnych, a może być przeprowadzony sposobem

gospodarczym. Oczywiście, konieczną rzeczą jest opracowanie planu niezbędnych adaptacji urządzeń i pomieszczeń przy udziale Rady Zakładowej (delegata), ew. odpowiednio przeszkolonego pracownika. Nie należy zapominać, że rozporządzenie dotyczy nie tylko kwestii bezpieczeństwa, ale również i higieny pracy — a w tej dziedzinie bezwzględnie da się wiele zrobić stosunkowo niedużym kosztem.

Trudność dalsza — kwestia posiadania w zakładzie pracy odpowiednio zorientowanego w problemach „bhp“ pracownika stopniowo zaczyna być pokonywana. Kursy szkoleniowe „bhp“ o różnym zasięgu i na różnym poziomie są coraz liczniejsze. Związki Zawodowe, Ministerstwo Pracy i Opieki Społecznej oraz organy inspekcji pracy stwarzają sieć kursów „bhp“ na terenie całego kraju. Izby Przemysłowo-Handlowe i branżowe Zrzeszenia ułatwiają przedsiębiorcom prywatnym nawiązanie kontaktu z kierownictwem kursów, wzgl. same organizują tego rodzaju akcję szkoleniową.

W niedługim czasie pojawiają się masowo drukowane plakaty ostrzegawcze. Odpowiednia literatura, która obejmuje sobą opracowanie zagadnień „bhp“, zaczyna się coraz liczniej ukazywać i obejmuje sobą problematykę nie tylko całości zagadnień bhp w ramach poszczególnych zakładów, ale również wytyczne dla poszczególnych urzędów produkcyjnych.

Jednocześnie coraz dokładniej i bardziej wnikliwie będzie prowadzona akcja kontrolna na terenie poszczególnych zakładów pracy. Struktura inspekcji pracy ulegać zaczyna coraz gruntowniejszym przemianom. Stosunkowo nieliczna grupa inspektorów pracy zostanie zasilona czynnikiem społecznym, co w konsekwencji da większą częstotliwość kontroli, niż dotychczas, bardziej szczegółowe badanie warunków pracy i zwiększającą się skalę wymagań.

Artykuł niniejszy ma na celu zwrócenie uwagi pracodawcom prywatnym na konieczność włączenia zagadnień „bhp“ do kategorii problemów, jakie przedsiębiorca musi właściwie rozwiązać w swoim przedsiębiorstwie. Podłoże socjalne akcji — dbałość o pracownika, stworzenie mu takich warunków pracy, w których ze spokojem może on skierować cały swój wysiłek i uwagę tylko w bieg produkcji — musi być najpoważniejszym bodźcem dla włożenia dużego wysiłku i pomysłowości, celem uzyskania jak najlepszych wyników w akcji „bhp“.

J. KWIATKOWSKI

SKRZYŃKA ZAPYTAŃ

Czy ekspedient jest pracownikiem umysłowym czy fizycznym?

Jan B. Ostrów Wlkp. — Pytanie: czy ekspedient sklepowy jest pracownikiem umysłowym, czy też fizycznym, i po upływie jakiego okresu pracy ma taki pracownik prawo do korzystania z płatnego urlopu?

Na postawione pytanie należy odpowiedzieć, że w zasadzie sprzedawca i ekspedient sklepowy i księgarski jest pracownikiem fizycznym. Jeśli jednak pracownik taki ukończył 6 klas szkoły średniej ogólnokształcącej państwowej lub prywatnej z prawami szkół państwowych, albo szkołę średnią zawodową wzgl. ukończył zawodową szkołę dokształcającą i odbył praktykę wymaganą rozp. Ministra Pracy i Opieki Społecznej z dn. 14.8.1930 r. (Dz. U. R. P. nr. 74, poz. 588), jest on uważany za

pracownika umysłowego w rozumieniu rozp. z dn. 16.3.1928 r. o umowie o pracę pracowników umysłowych (Dz. U. R. P. nr 35, poz. 323).

Należy również zaliczyć do pracowników umysłowych tych ekspedientów, którzy w chwili wejścia w życie cyt. wyżej rozporządzenia z 16.3.1928 r., tj. w dniu 23.7.1928 r. wzgl. do dnia 31.12 1928 pełnili obowiązki sprzedawców lub ekspedientów sklepowych i korzystali ze świadczeń i uprawnień przysługujących pracownikom umysłowym, (np. otrzymywał miesięczny urlop, był zgłoszony do Ubezpieczalni Społecznej jako pracownik umysłowy). W pozostałych wypadkach, jak to zaznaczono na wstępie, ekspedient jest pracownikiem fizycznym.

Jeśli ekspedient jest pracownikiem fizycznym, należy mu udzielić po rocznej i nieprzerwanej pracy w danym przedsiębiorstwie 8-dniowego urlopu, a po 3-letniej nieprzerwanej pracy — 15-dniowego urlopu.

Jeśli pracownik fizyczny nie ukończył jeszcze 18 lat, należy mu udzielić po 1/2-rocznej nieprzerwanej pracy w danym przedsiębiorstwie 7-dniowego urlopu, a po rocznej nieprzerwanej pracy — 14-dniowego urlopu.

Pracownikowi umysłowemu należy udzielić po 1/2-rocznej nieprzerwanej pracy 2-tygodniowego urlopu, po rocznej zaś — jednodniowego płatnego i nieprzerwanego urlopu.

Przerwy w pracy w okresie ciąży

Firma Or — to — Poznań. — Pytanie: Kiedy ma prawo przerwać pracę kobieta w stanie ciąży i czy można takiej kobiecie wypowiedzieć wzgl. rozwiązać z nią umowę o pracę?

W liście skierowanym do nas wyjaśnił Pan swój punkt widzenia na powyższą sprawę oraz podał w jaki sposób i kiedy wypowiedział Pan swojej pracownicy A. W., będącej w ciąży, umowę o pracę. Zali się Pan, że Inspektor Pracy zastosował błędnie ustawę. Stanowisko Pana jest niesłuszne. Załatwienie przez Pana sprawy pracownicy A. W. nastąpiło zgodnie z art.

16 ustawy z dn. 2.7.1924 w przedmiocie pracy młodocianych i kobiet (Dz. U. R. P. nr 101, poz. 733 z 1931 r.) Jednakże brzmienie art. 16 tejże ustawy zostało zmienione ustawą z dn. 28.4.1948 (Dz. U. R. P. nr 27, poz. 182). Ponieważ zaś poród u A. W. nastąpił w dniu 11.1.1949, przedmiotową sprawę należy rozstrzygać według obecnego brzmienia art. 16 i z tych względów decyzja Inspektora Pracy jest słuszna. Stosownie do prośby Pana wyjaśniamy niżej sprawę dotyczącą postawionego na wstępie pytania.

Kobieta w stanie ciąży ma prawo przerwać pracę na okres 12 tygodni, z których co najmniej 2 tygodnie powinny przypadać przed, a co najmniej 8 po porodzie, pozostałe zaś 2 tygodnie może ona wykorzystać dowolnie bądź bezpośrednio przed obowiązującą 2-tygodniową przerwą przed porodem, bądź bezpośrednio po obowiązującej 8-tygodniowej przerwie po porodzie. W okresie powyższych przerw obowiązkowych nie wolno zatrudniać kobiety nawet za jej zgodą.

Jeśli kobieta, która jest w ciąży, pracuje w danym zakładzie pracy od 3 miesięcy, pracodawca nie może jej wypowiedzieć ani rozwiązać z nią umowy o pracę tak w całym okresie ciąży, jak i w wyżej podanym okresie przerwy po porodzie.

Jeśli strony zawarły umowę o pracę na czas określony i zgodnie z umową wygasła by ona w okresie 4 miesięcy przed porodem, to przedłuża się ona automatycznie do dnia porodu.

Ustawa dopuszcza jednakże rozwiązanie z kobietą w ciąży umowy o pracę z waż-

nych przyczyn lub z jej winy, jednakże rozwiązanie takie wymaga zgody rady zakładowej i delegata. Jednakże ustawa czyni tutaj pewne ograniczenia, a mianowicie rozwiązanie umowy z ważnych przyczyn (nieużyte zaufanie, obraza, złośliwość, zdrada tajemnicy technicznej itp.) nie może nastąpić w okresie 4 miesięcy przed porodem, chyba że zakład pracy ulega zupełnej likwidacji.

Odszkodowanie za urlop

O. W. — 100. — Pytanie: Czy pracownikowi przysługuje odszkodowanie za urlop za rok 1949, jeśli pracodawca wypowiedział pracownikowi umowę o pracę w dn. 31.10.1948 wypłacając mu w tymże dniu trzymiesięczne wynagrodzenie i nie żądając od niego dalszej pracy?

W powyższym wypadku nastąpiło rozwiązanie umowy o pracę z dniem 31.10.1948, wobec czego pracownik nie ma już żadnych roszczeń do odszkodowania za urlop w roku 1949, gdyż pracownik nabywa prawo do urlopu z początkiem roku kalendarzowego, o ile naturalnie w tym czasie u danego pracodawcy pracuje.

Gdyby jednak w konkretnym wypadku pracodawca wypowiedział pracownikowi umowę o pracę w dniu 31.10.1948 na dzień 31.1.1949 i pracownik byłby przez cały okres wypowiedzenia pracował, wówczas pracownikowi temu należy się odszkodowanie za urlop w 1949 r. Pracownikowi należy się również odszkodowanie za urlop, jeśli pracodawca rozwiąże z nim umowę o pracę z końcem października 1948 r. bez

ważnej przyczyny nie wypłacając mu równocześnie trzymiesięcznego odszkodowania za okres potrzebny do prawidłowego wypowiedzenia o pracę. W tym wypadku przyjmuje się, że skoro pracodawca nie miał ważnej przyczyny do natychmiastowego rozwiązania umowy o pracę i skoro nie wypłacił mu natychmiast trzymiesięcznego wynagrodzenia, umowa o pracę, przy prawidłowym wypowiedzeniu, rozwiązałaby się dopiero 31.1.1949 i wówczas pracownik byłby nabył prawo do urlopu w 1949 r.

SPROSTOWANIE

W nr 5 OTG, na str. 7, w artykule „O rozgraniczeniu przemysłu fabrycznego i rzemieślniczego” opuszczone przy punkcie 6 część zdania. Poprawnie winno ono brzmieć: „Za przedsiębiorstwa typu rzemieślniczego uważa się młyny, posiadające najwyżej dwa złożenia mączne, lub 2 złożenia kaszane, lub jedno złożenie mączne i jedno złożenie kaszane”.

W numerze 6 OTG zamieściła się przykra omyłka drukarska, mianowicie na str. 8 podpis winien brzmieć: HILARY MINC — WICEPREMIER RZĄDU R. P.

Ponadto na stronie 22 tytuł notatki ma brzmieć: „Kupcy dekorują wystawy!”

Kartoteka (encyklopedia) dołączona do 6 numeru OTG powinna mieć kolejną numerację stron od 577 do 584.

Za omyłki te serdecznie przepraszamy naszych Czytelników.

Redakcja i Drukarnia.

SZKOLNICTWO ZAWODOWE

Dokształcanie pracowników portu i wybrzeża

Brak wykwalifikowanych rzesz pracowniczych, jaki w pierwszych latach po wojnie dawał się dotkliwie odczuć we wszystkich bez wyjątku dziedzinach naszego gospodarstwa narodowego, ze szczególną ostrością wystąpił na odcinku żeglugowo - portowym. Wobec odzyskania szerokiego dostępu do morza i wejścia w orbitę gospodarstwa morskiego trzech dużych i kilkunastu mniejszych portów — niewielka grupa fachowców, którym udało się przetrwać wojnę i okupację, okazała się rażąco drobna w zestawieniu z ogromem potrzeb. Okoliczność ta zmusiła czynniki, organizujące nasze życie żeglugowo-portowe, do oparcia się w znacznej mierze — tak w dziedzinie pracy fizycznej, jak i umysłowej — na elemencie niewykwalifikowanym. W konsekwencji pojawiła się potrzeba dokształcania z jednej strony już zatrudnionych pracowników, z drugiej zaś szkolenia zawodowego nowego „narybku”.

W akcji tej Izba Przemysłowo - Handlowa w Gdyni brała i bierze dotychczas, jak najbardziej aktywny udział, organizując liczne kursy dokształcające. Do końca roku szkolnego 1947/48 były to głównie kursy kwalifikacyjne dla kupców. Prowadzone one były przede wszystkim w Gdańsku, Wrzeszczu, Gdyni i Tczewie. Prace przygotowawcze, jakie w międzyczasie przeprowadziła Izba nad rozszerzeniem zakresu działania tych kursów także i na pozostałe miasta Wybrzeża (głównie Wejherowo, Elbląg, Kartuszy), zostały przejęte przez Kupecki Instytut Wiedzy Zawodowej, który w tym okresie wchodził na ten właśnie odcinek działalności oświatowo-szkoleniowej.

Rok szkolny 1948/49 Gdynińska Izba Przemysłowo - Handlowa rozpoczęła zorganizowaniem stałego ośrodka kształcenia administracyjno - handlowego. W ramach tego ośrodka zorganizowano dotychczas dziewięć kursów (kurs żeglugowo - portowy, kurs organizacji przedsiębiorstwa przemysłowego i planowania, kurs księgowości, stenografii, maszynopisania i inne) o łącznej ilości słuchaczy 614 osób. Jako najważniejsze należy tu wymienić kurs

żeglugowo - portowy, ze specjalnością w dziedzinie maklerstwa i spedycji morskiej. W programie tego kursu główny nacisk położono na przedmioty takie jak: organizacja pracy maklera, organizacja pracy spedytora, administracja portów, prawo morskie, kontrola ładunków, zagadnienie pilotażu, ubezpieczenia morskie itp. W chwili obecnej kurs ten dobiega końca.

W planach na przyszły rok szkolny Izba Przemysłowo - Handlowa w Gdyni zamierza przekształcić kursy żeglugowo - portowy oraz organizacji przedsiębiorstwa przemysłowego i planowania w instytucje stałe.

Obecnie Izba prowadzi intensywne prace nad przygotowaniem ruchomej wystawy z dziedziny towaroznawstwa. Wystawa ta poza praktycznym dokształcaniem osób pracujących w przemyśle i handlu ma także na celu przybliżenie z pomocą szkoleń zawodowym, które z reguły nie mają możliwości uzupełniania wykładów teoretycznych, pokazem odpowiednich próbek towarowych. Łukę tę wystawa zmniejszy w poważnym stopniu, wyruszywszy jesienią w objazd po miastach Wybrzeża. Objazdowi wystawy będzie towarzyszyła akcja odczytowa dla kupców, przemysłowców i młodzieży szkolnej na tematy towaroznawcze. Przed wyruszeniem w teren wystawa będzie przez okres letni udostępniona dla zwiedzających w gmachu Izby Przemysłowo - Handlowej w Gdyni.

Uzupełnieniem poczynań Izby w dziedzinie dokształcania zawodowego będzie akcja wydawnicza: seria krótkich i popularnych broszur z dziedziny spraw morskich, lub pośrodków z morzem związanych. Pierwsze tego rodzaju opracowanie p. t. „Jak wypełniać list przewozowy i obliczać przewoźne na PKP” już wyszło z druku, a w najbliższych tygodniach ukażą się następne. (n)

Twoim doradcą — prasa fachowa

Czyn 1 Majowy pracowników IPH w Warszawie

W związku ze Świętem Pracy odbyło się zebranie pracowników Izby Przemysłowo-Handlowej w Warszawie. Na zebraniu tym przemawiał dyrektor Izby Mgr M. Szyszkowski, który podsumował bilans osiągnięć pracowników, z jakim przychodzi im do Święta Pierwszomajowego. Pierwszym takim osiągnięciem jest powołanie do życia podstawowej organizacji partyjnej PZPR na terenie Izby, do czego z uznaniem odniósł się ogół bezpartyjnych pracowników. Osiągnięcie to wiąże się z referatem premiera J. Cyrankiewicza na plenum KC PZPR w dniu 20 kwietnia b. r., który wskazał, że „powinniśmy umieć uruchamiać potężne transmisje do mas, takie jak Związki Zawodowe”.

Należy stwierdzić, że członkowie PZPR na terenie Izby zadanie to podjęli. Trzecim osiągnięciem jest podpisanie układu zbiorowego pracy i płacy dla pracowników samorządu gospodarczego i zrzeszeń przymusowych. Czwartym wreszcie, godnym specjalnej uwagi wynikiem jest stale rozwijająca się u nas walka z marnotrawstwem.

Z kolei zabrał głos ob. nacz. Kosowicz, omawiając istotę współzawodnictwa pracy i możliwości na tym odcinku w pracy biurowej. Często wysuwane zastrzeżenia, co do możliwości stosowania współzawodnictwa w pracy biurowej polegają na nieporozumieniu, jak na to wskazuje praktyka wielu instytucji, stosujących tę metodę z powodzeniem.

Zadaniem Komitetów współzawodnictwa będzie wyszukiwanie dalszych środków, jak np.:

- 1) nadzór nad naradami roboczymi, przy czynnym udziale wszystkich pracowników, co zapewni tym naradom charakter demokratyczny,
- 2) zbieranie wniosków wysuwanych na naradach roboczych i opracowywanie na ich podstawie przy współudziale dyrekcji odpowiednich regulaminów, dotyczących współzawodnictwa,

3) opiniowanie wyników współzawodnictwa zespołowego i indywidualnego. Specjalnym zadaniem Komitetu Współzawodnictwa przy Izbie Warszawskiej, jako koordynującej jest oddziaływanie w terenie w zakresie organizowania współzawodnictwa.

Na zakończenie zebrania pracownicy uchwalili rezolucję następującej treści:

„Dla uczczenia Święta Klasy Robotniczej w dniu 1 maja pracownicy Izby Przemysłowo-Handlowej w Warszawie, na wniosek podstawowej organizacji PZPR w Izbie Przemysłowo-Handlowej w Warszawie postanawiają wzmocnić swą wydajność pracy przez:

1. „Odbywanie każdego miesiąca narad roboczych wszystkich pracowników z udziałem Dyrekcji. Zadaniem tych narad będzie:
 - a) ustalenie planu pracy dla każdego wydziału na następny miesiąc,
 - b) dyskusja nad wnioskami, zmierzającymi do podniesienia wydajności pracy oraz do usuwania marnotrawstwa,
 - c) kontrola wykonania wydziałowych planów pracy w miesiącu poprzednim.
2. Odbywanie co 2 tygodnie w soboty o godz. 12.30 narad roboczych w każdym wydziale. Zadaniem tych narad będzie:
 - a) ustalanie planu pracy dla każdego pracownika Wydziału na następne 2 tygodnie,
 - b) wnioski, zmierzające do podniesienia wydajności pracy i usuwania marnotrawstwa oraz dyskusja,
 - c) kontrola wykonania planu pracy każdego pracownika w poprzednim okresie dwutygodniowym”.

W końcu dokonano wyboru Komitetu Współzawodnictwa, oraz postanowiono wczuć do rozwijania akcji współzawodnictwa pracowników terenowych Izb Przemysłowo-Handlowych.

Wyciąć, wypełnić, zakopertować i wysłać



Stempel firmy

Do
Gospodarczego Instytutu Wydawniczego
Sp. z o. c.
Izb Przemysłowo-Handlowych
WARSZAWA XI
ul. Flory 3

Niniejszym zamawiam (y) prenumeratę egzempl. czasopisma

»Ogólnopolski Tygodnik Gospodarczy« od dnia

Jednocześnie wpłacam (y) należność za prenumeratę na konto P.K.O.

Nr 1-5001 w sumie zł

»Ogólnopolski Tygodnik Gospodarczy« proszę (imy) wysłać pod adresem

stempel i podpis

Maszyny biurowe

duży wybór

FOTOMA

Poznań, Szkolna 11. Tel. 2559

REDAKCJA I ADMINISTRACJA

Warszawa, Flory

tel. 8-54-70, 8-61-56, 8-66-30

Redaktor przyjmuje od 11 - 13

Oddział w Poznaniu, Mickiewicza 31

tel. 5-18-32, 23-65/6

Redakcja rekwizitów nie zwraca.

Redakcja: Komitet Redakcyjny

Wydawca: Gospodarczy Instytut Wydawniczy,

sa. z o. o. Izb Przemysłowo-Handlowych

Konto P. K. O. - 1-5001.

Prenumerata: miesięcznie 150.-, kwartalnie

450.-, półrocznie 900.-, rocznie 1,800 zł,

Cena numeru zł 50,

CENNIK OGŁOSZEŃ:

1/4 strony 50,000 zł 1/2 str. 25,000 zł 1/4 str
13,000 zł.

Ogłoszenie wymiarowe: 70 zł za milimetr
szerokości 1 łamu (kolumna ma 6 łamów)
w tekście o 25% drożej.

Drukarnia: Spół. Wyd. „Wydawnictwo Ludowe”
W-wa Skolimowska

B-77005