

Nr 275 (1304) — Rok IV

Strajki we Francji przybierają na sile

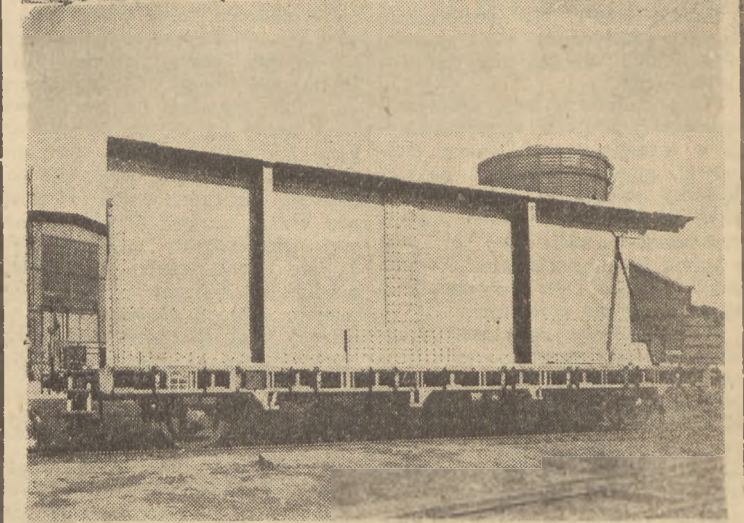
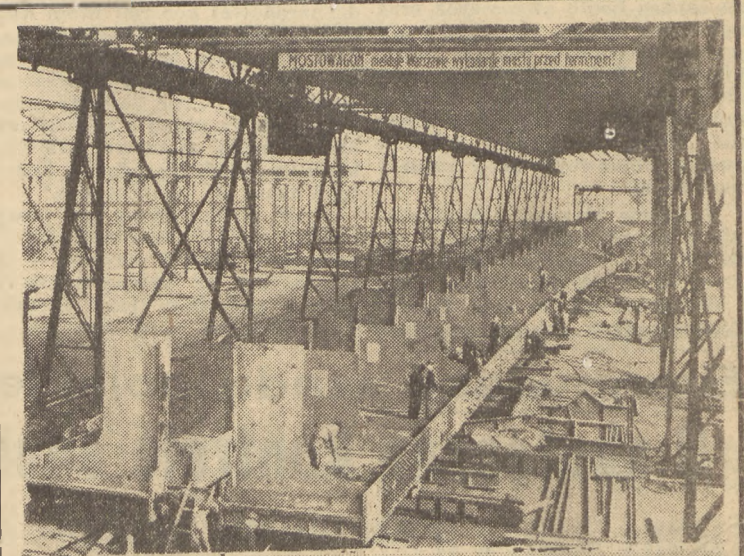
Komedia cen

„Obniżka” miała zamyslić oczy francuskim robotnikom

Paryz. (API) Paryz oczekuje przerwy w dostawach prądu elektrycznego i gazu. W piątek rano pracownicy gazowni i elektrowni ogłosili strajk ostrzegawczy, w odpowiedzi na politykę rządu, zmierzającą do inflacji.

Wczoraj w godzinach wieczornych, minister przemysłu Robert Lacede, w przemówieniu radiowym wzywał górników do zaniechania strajku, zapowiadając na poniedziałek. Dzienniki prawicowe powtórzyły to wezwanie, podkreślając, że strajk stałby się klęską narodową. Odpowiedź na argumenty ministra przemysłu i jego popleczników, stanowi komunikat, wydany przez komitet wykonawczy CGT. Komunikat ten potępia politykę rządu, który porzuca komedię obniżki cen, niezrezygnując od zeszłego roku, podwyższa ceny wszystkich towarów podstawowych, nie chcąc słuchać o podwyższeniu plac.

Należy przypomnieć, że tylko w ostatnich czasach we Francji chleb podrożał o 50 proc., mleko o 25 proc., węgiel o 20 proc., elektryczność o 17 proc., gaz o przeszło 25 proc., a od poniedziałku podwyższone zostaną dwukrotnie opłaty za przejazd autobusem i metro, jak również podwyższone zostaną o 60 proc. opłaty za przejazd pociągami podmiejskimi.



W „Mostowagonie” w Chorzowie ukończono w dniu 30 września br., jak już o tym donosiliśmy, pracę przy budowie ostatniego przęsła Mostu Śląsko-Dąbrowskiego dla Warszawy. Na zdjęciu u góry widok na zmontowane prowizorycznie 2 przęsła, u dołu: jeden z elementów mostowych, załadowany na wagon. (Patrz reportaż K. Bytomskiego na str. 3) Foto T. Semrau

Min. Lechowicz o zmianach aprowizacyjnych

Zapewnione są rezerwy zbożowe dla pokrycia zapotrzebowania na rynku

Warszawa (PAP). W przedwiośnie do zbiorów w całej Europie, ocenionych przez FAO, jako o ok. 15 proc. niższe od przedwojennych, tegoroczne zbiory w Polsce dały wyniki wyższe od przeciętnych przedwojennych. Oświadczył minister aprowizacji, Włodzimierz Lechowicz, na konferencji prasowej w dn. 1 bm. podczas której omówione zostały zmiany aprowizacyjne, jakie wpro-

wadza ostatnia uchwała Rady Ministrów. Dzięki wysokim zbiorom, pomysłnemu przebiegowi akcji skupu zboża i poboru podatku gruntowego w zbożu, a jednocześnie dzięki opanowaniu rynku przez sektor uspołeczniony, Polska zaprzestaje reglamentowania chleba i mąki, jako — po ZSRR i Szwajcarii — pierwsze państwo w Europie. Chleb wydawany jest dziś jeszcze na kartki nawet w krajach skandynawskich, które nie doświadczyły skutków wojny, w krajach marszalskich, jak Anglia i Francja, a np. we Włoszech kilkakrotnie podnoszone były ceny chleba kartkowego.

Zadaniem tego aparatu będzie ustalenie zapotrzebowania terenu i dostosowanie rezerwy do miejscowych potrzeb. Komisje zapewnią, by sieć handlowa utrzymywała zapas normalnego dwutygodniowego zapotrzebowania, a piekarnie — przynajmniej 5-dniowego. W razie zakłóceń w wypięku, komisje dopilnują, by piekarnie rzuciły na rynek potrzebną ilość pieczywa.

Polski
WARSZAWA. — Ubezpieczalnie Społeczne w całym kraju przystąpiły do organizowania poradni przeciwrumacicznych. Urochomie nie ich nastąpi z początkiem przyszłego roku.
KRAKÓW. Z inicjatywy marszałka Żymierskiego pułki krakowskie zrzekły się budowy nowych koszar na cel wybudowania wielkiego stadionu sportowego na Błoniach, jako daru dla młodzieży krakowskiej.
ŁÓDŹ. Miejskie Zakłady Komunikacyjne otrzymają 30 nowych wagonów tramwajowych.
INOWROCŁAW. Zawązał się tu Komitet Powiatowy dla spraw Kujaw. Ma on na celu ochronę tradycji kujawskich, podtrzymywanie dawnych zwyczajów ludowych i zbieranie danych o uroczystościach JAROCIN. Dotychczasowy prezes Zarz. Pow. ZSCH Piotrkowski został usunięty za kumantę się ze spekulantami wiejskimi i popieranie wyzysku biedniejszych chłopów.

Według wyliczeń, jakie podał min. Lechowicz, na pokrycie zaopatrzenia kartkowego trzeba było miesięcznie ok. 70 tys. ton zboża, co stanowi więcej niż połowę całkowitej konsumpcji krajowej. Ze względu na to, że rzucenie na wolny rynek takiej masy chleba i mąki bez odpowiedniego przygotowania mogłoby spowodować pewne trudności, rząd postanowił zastosować odpowiednie środki zapobiegawcze, które sprwadzą się przede wszystkim do utrzymania rezerw.
Bliższych informacji na ten temat udzielił dziennikarzom wiceminister przemysłu i handlu inż. M. Olewiński, podkreślając, że przede wszystkim zaktywizowany będzie terenowy czynnik administracyjny i społeczny. Przez dwa pierwsze miesiące po skasowaniu kartek chlebowych czynne będą „komisje nadzoru nad obrotem głównymi przetwo-

rami zbożowymi”. Na szczeblu centralnym komisja taka składać się będzie z przedstawicieli Min. Przem. i Handlu, Min. Administracji Publicznej oraz Min. Ziemi Odzyskanych. W terenie reprezentowane będą w komisjach władze administracyjne (wojewoda — starosta), przemysłowe i Polskie Zakłady Zbożowe.
Min. Lechowicz podał ponadto do wiadomości, że ekwiwalent pieniężny dla posiadaczy kart żywnościowych obliczony został z uwzględnieniem najkorzystniejszej różnicy między obowiązującymi na poszczególne tereny cenami wolnorynkowymi a sztywnymi. Przy kartkach dziecięcych przewiduje się progresję, faworyzującą duże rodziny, ekwiwalent bowiem za kartę, przystępującą pierwszemu dziecku ustalono na 385 zł, przy drugim 410 zł, a przy trzecim i dalszych 450 zł.

Przemówienie radiowe wicepremiera Korzyckiego

Walka o sprawiedliwość na wsi

Masy chłopskie przeciwko wyzyskowi i spekulacji

Warszawa (PAP). W dniu 1 października rb. sekretarz generalny Stronictwa Ludowego — wicepremier Antoni Korzycki wygłosił przed mikrofonem Polskiego Radia przemówienie, skierowane do wsi chłopskiej drobno i średniorolnych.
Wicepremier Korzycki wskazał na ogrom pracy, jaką wykonali mieszkańcy wsi w okresie jesieni, aby osiągnąć plon obfity niż w roku bież. Aby chłopci mogli stojące przed nimi zadania wykonać, rząd ludowy przyszedł im z wielką pomocą, przeznaczając znaczne kredyty siewne, dostarczając dużych ilości nawozów sztucznych i ziarna siewnego oraz przekazując do ośrodków maszynowych nowe maszyny i narzędzia rolnicze. Rząd ludowy uwołał 900 tys. biednych rolników i właścicieli parcel od drugiej raty podatku gruntowego oraz otworzył szeroko możliwości zdobycia kredytów przez drobnego rolnika, znosząc żyro.

„Prowadzenie polityki polityki rządu. W waszych rękach w Polsce Ludowej znajduje się wasz los. Wsiście powinni w Związku Samopomocy Chłopskiej pilnować, aby kredyty były udostępnione biednym i średnim rolnikom.
W spółdzielniach powinniście czuwać nad sprawiedliwym rozdziałem nawozów, towarów, narzędzi — dla wsi pracującej — nie zaś dla spekulantów i bogaczy.

„Prowadzenie polityki polityki rządu. W waszych rękach w Polsce Ludowej znajduje się wasz los. Wsiście powinni w Związku Samopomocy Chłopskiej pilnować, aby kredyty były udostępnione biednym i średnim rolnikom.
W spółdzielniach powinniście czuwać nad sprawiedliwym rozdziałem nawozów, towarów, narzędzi — dla wsi pracującej — nie zaś dla spekulantów i bogaczy.

Lodołamacze w pogotowiu

Gdańsk (PAP). Do akcji zimowej na Wiśle Dyrekcja Dróg Wodnych w Gdańsku przygotowała i zaopatrzyła w paliwo i opał 8 wiślanych lodołamaczy.
„Tygrys” i „Pentera” posiadają moc po 200 koni mechanicznych, pozostałe „Wilki”, „Jaguar”, „Ryś”, „Lis”, „Rekin” i „Częstogłowie” od 100 do 275 km. Dziewiąty lodołamacz „Kuna” znajduje się jeszcze w remoncie w stoczni zarządu dróg wodnych w Pleniewie.
Lodołamacze zaopatrzone w odpowiednie urządzenia czuwać będą nad obiektami najbardziej zagrożonymi przez lody oraz walczyć będą u ujścia Wisły z zatorami.

Więcej szkodnicy

Pomoc ta — stwierdził dalej wicepremier Korzycki — często trafia do rąk bogaczy wiejskich, którzy zagarniają kredyt przeznaczony dla wsi, wykupują nawozy sztu

Pomoc Polski Ludowej

Sprawiedliwość na wsi zaprowadzić mogą tylko sami chłopcy, jeżeli korzystając z wciąż rosnącej pomocy państwa ludowego zwalczą będą wyzysk, złodziejstwo i spekulację.
Następnie wicepremier Korzycki omówił znaczenie akcji wyborczej władz w spółdzielczości i w zarządach Związku Samopomocy Chłopskiej oraz akcji oczyszczenia rad narodowych i zarządów gminnych, z elementów kapitalistycznych, klasowo wrogich interesom drobnego i średniego chłopca.
Mówca zwrócił uwagę, że w związku z przygotowaniem do akcji wyborczej „paskarze i bogacze wiejscy, ich kumotry i pacholkiwie” rozciągają na wsi najprzeróżniejsze plotki. Mówca zapewnił chłopów, że ruch ludowy, ani partie robotnicze nie zamierzają narzucać wsi takim form życia, które nie odpowiadają chłopom i których chłopcy sobie nie życzą.

Małe porty przekroczyły plan

Szczecin (PAP). Porty w Uście, Darłowie i Kołobrzegu od początku roku bieżącego do 1 października br. przeladowały na statki razem przeszło 620.000 ton węgla.
Osiągnięciem tym małe porty przekroczyły tegoroczny plan państwowy o 20.000 ton. Wyniki te zadowolają i wielką zdobycz. Ruch ludowy dążąc do podniesienia zamożności i kultury wsi pracują-

5 i pół miliarda marek wynoszą koszty okupacyjne w zachodnich strefach Niemiec

Berlin (PAP). Agencja ADN podaje, że koszty okupacyjne w trzech strefach zachodnich Niemiec, obejmujące budżety poszeze różnych prowincji, wynoszą 5 i pół miliarda marek rocznie. — Szczególnie ciężary ponosi Bawaria, która musi wypłacać ze swe-

go budżetu 880 milionów marek na koszty okupacyjne.
Dowodem niesłychanej biurokratyzacji władz okupacyjnych jest m. in. fakt, że w samej Bawarii znajduje się 130 tysięcy różnej kategorii urzędników, połączonych bezpośrednio amerykańskimi władzami okupacyjnymi.

CZY PRZESUNĘLIŚCIE DZIS W NOCY WSKAZÓWKI WASZYCH ZEGARÓW O 1 GODZINIE WSTECZ ?!

— Dlaczego nie ubrałaś się cieplej, przecież od dziś mamy czas zimowy!

(Gwidon Miklaszewski)

