



OGÓLNOPOLSKI

TYGODNIK

GOSPODARSTWA

INFORMATOR PRZEDSIĘBIORCY PRYWATNEGO

SPIS RZECZY

Z okna Redakcji: XXII MTP	2
Międzynarodowe Targi Poznańskie	3
MTP wobec nowych zadań — dr St. Waschko *	
Targi i wystawy w historii rozwoju gospodarstwa	
Polski — Henryk Drozdowski. * MTP jako	
czynnik rozwoju gospodarki narodowej — AmJ *	
Co zobaczymy na MTP? * Hala Izb Przemysłowo-	
Handlowych. * Przemysł prywatny na XXII	
MTP	
I Zagadnienia ogólne	14
Komisja kalkulacyjna przy IPH — Kt. *	
inż. Piotr Drzewiecki (wspomnienie).	
II Gospodarka planowa	15
Rola Banku Inwestycyjnego — (W). * Sprawoz-	
dawczość inwestycyjna	
III Przemysł i Zrzeszenia Przemysłowe	16
Przemysł prywatny w Polsce w cyfrach — S. *	
Koszty własne a marnotrawstwo w przemyśle —	
inż. Jerzy Witowski. * Prywatny przemysł prze-	
twórstwa warzywno-owocowego — KL.	
IV Handel — Centrale Handlowe	18
Nad czym obecnie pracują Komisje opiniotwórcze	
handlu i usług—Z.B. * Współzawodnictwo w za-	
kresie dekoracji okien wystawowych.	
V. Marże i Ceny	19
Obniżenie cen herbaty paczkowanej. * Pasta do	
obuwia w starych opakowaniach. * Drobną dy-	
strybucja cementu itp. * Ceny piwa produkcji	
prywatnej. * Cenniki detaliczne wydane w 1949 r.	
VI Ustawodawstwo gospodarczo-skarbowe	21
Potracalność wydatków na personel — Gr. *	
Prawnik radzi.	
X. Różne	25
Z życia Izb, Związków i Zrzeszeń. * Z prasy. *	
Notatki i uwagi. * Przegląd nowych wydawn-	
nictw. * „W miastach GG szalał terror i han-	
del.“ * Ruchoma Wystawa Gospodarcza.	
XI. Kartoteka Gospodarcza (encyklopedia).	



Pod hasłem walki o pokój, postęp i sprawiedliwość
ŚWIĘCIMY DZIEŃ

1 MAJA

W dniu tym łączymy się w radosnej wierze w zwycięstwo
z ludźmi pracy całego świata!



Są dwa sposoby zobrazowania wysiłku gospodarczego poszczególnych krajów. Jednym z nich są sprawozdania gospodarcze — z natury rzeczy zrozumiałe przez ludzi przygotowanych ekonomicznie, rozumiejących długie „kolumny” cyfr. Drugim — są wystawy przedstawiające optycznie produkcję poszczególnych państw. Oba te sposoby znalazły treściwy wyraz na XXII Międzynarodowych Targach Poznańskich. Połączenie ich stwarza z instytucji targów instrument pierwszorzędnej wagi, zarówno ekonomicznej, jak i wychowawczej. Międzynarodowy zaś charakter Targów pozwala na porównanie z jednej strony produkcji własnego kraju z produkcją zagraniczną, z drugiej strony na zrozumienie nieodpartych ekonomicznych konieczności współpracy międzynarodowej na tym polu. Ta podwójna rola Targów: gospodarczo-handlowa i propagandowa znajduje również swój wyraz w wielkim zainteresowaniu, jakie Targi wzbudzają w kraju i za granicą. Przybywają na nie przedstawiciele poważnych ośrodków gospodarczych, kupcy, przemysłowcy z wielu krajów europejskich. Znajdują tu miejsce do rozmów, okazje do załatwienia transakcji, do wymiany poglądów i spostrzeżeń. Przybywają tu również licznie wycieczki robotników, pracowników przemysłu, chłopów itp., dla których wystawa jest dowodem naszego rozwoju gospodarczego, jest przekonującym argumentem o słusznych założeniach naszej polityki gospodarczej, jest wreszcie w wielu wypadkach bodźcem i wskazówką dla prac racjonalizatorskich, zachętą do wprowadzenia ulepszeń i właściwego wykorzystania maszyn w rolnictwie, wreszcie — generalnie biorąc — podniecią do wzmożenia własnych wysiłków. Albowiem końcowe wrażenie jest jedno: odbudowa gospodarcza kraju stanowi całość i każdy odcinek naszego życia gospodarczego winien w niej wziąć jak najintensywniejszy udział.

Takie wrażenie odnosimy zwiedzając hale przemysłu państwowego i spółdzielczego, drobnej wytwórczości, przemysłu prywatnego i rzemieślniczego.

Międzynarodowe Targi Poznańskie — jak powiedział wicepremier H. Minc — ukazują się nam jako pokaz i odzwierciedlenie naszych osiągnięć gospodarczych, jako wyraz naszych braterskich stosunków ze Związkiem Radzieckim, jakoprzejaw stosunków nowego typu, które łączą nas z ZSRR i krajami demokracji ludowej, jako przejaw naszych dążeń do utrzymywania stosunków gospodarczych z wszystkimi krajami na podstawie wzajemnych korzyści i jako wkład w walkę o pokój.

Można krótko powiedzieć: XXII Międzynarodowe Targi Poznańskie są symbolem naszej odbudowy i współpracy międzynarodowej.

Ten numer „OTG” poświęcony zasadniczo XXII MTP. Układ i teksty: red. Wł. Goszczyński.
Zdjęcia: WAF. W numerze następnym (7) „OTG” zamieścimy dalsze artykuły na temat XXII MTP. (Red.).

XXII MTP • XXII MTP • XXII MTP



PO raz trzeci po wojnie otwieramy Międzynarodowe Targi Poznańskie. 1947, 1948, 1949 rok — to trzy ważne lata narodowego planu odbudowy.

Międzynarodowe Targi Poznańskie w ciągu tych trzech lat wiernie odzwierciedlały wysiłki i postęp gospodarczy naszego kraju. Targi więc ukazują nam się jako odbicie i pokaz wielkiego i twórczego wysiłku, jako odbicie i pokaz niewątpliwie poważnych gospodarczych osiągnięć Polski.

Targi więc ukazują się nam jako wyraz naszych stosunków z wszystkimi krajami, bez względu na ich nastroj i jako wyraz tego, że w interesie wszystkich państw i krajów należy rozszerzać wzajemnie stosunki gospodarcze.

Jest rzeczą niewątpliwą, że siła gospodarcza frontu antyimperialistycznego jest ważkim i w wielu wypadkach decydującym czynnikiem w walce o pokój.

Targi więc ukazują się nam jako ważki czynnik, odbijający nasz wkład w walce o pokój, w walce przeciw podżegaczom wojennym.

HILARY MINC
Viceminister Rządu R. P.

(z przemówienia na otwarciu MTP)

DWUDZIESTE drugie Międzynarodowe Targi Poznańskie to przegląd realnych osiągnięć gospodarczych Polski Ludowej w ostatnim roku 3-letniego Planu Odbudowy, instrument polityki gospodarczej Rządu na odcinku handlu zagranicznego i dowód realizacji przez nasze Państwo zasad pokojowej współpracy gospodarczej.

INŻ. T. GEDE
Minister Handlu Zagranicznego



OBSERWUJĄC rok rocznie Międzynarodowe Targi Poznańskie, widzę w nich zawsze żywe i pełne treści odzwierciedlenie sytuacji gospodarczej naszego kraju widzę w nich także żywe odbicie zachodzących u nas przemian ustrojowych. Międzynarodowe Targi Poznańskie roku 1949 uwidocznia wyniki produkcji Trzyletniego Narodowego Planu Odbudowy Gospodarczej. Uwidocznia one także wolę polskich mas ludowych, które odbudowując swój kraj torują drogę do pełnej odbudowy Europy, do wolnej od wszelkiego rodzaju dyskryminacji wymiany międzynarodowej, do zwycięstwa pokoju i demokracji.

TADEUSZ DIETRICH
Minister Handlu Wewnętrznego

MTP wobec nowych zadań

Zasadnicze zmiany, jakie zaszły po drugiej wojnie w naszym ustroju politycznym i gospodarczym, pociągają za sobą również zmianę środków naszej polityki gospodarczej, względnie ich celów. W miarę przechodzenia na gospodarkę socjalistyczną, w miarę eliminowania przedsiębiorczości prywatnej z przemysłu i handlu a w dużej mierze i z rzemiosła — produkcja i dystrybucja przechodzą w ręce Państwa, względnie spółdzielczości. W tym stanie rzeczy również i Targi otrzymują nowe lub zmienione zadania.

W nowym ustroju gospodarczym, gdzie produkcja i rozdzielnictwo spoczywają w jednym ręku, wytwórca nie potrzebuje szukać nabywców na swoje towary, gdy one są rozprawdane według planu z góry ustalonego na podstawie, również z góry ustalonych przesłanek, podobnie jak to się dzieje z planem samej produkcji. Hurtownik prywatny, który w ustroju kapitalistycznym odgrywa prawie że decydującą rolę jako nabywca produkcji przemysłowej, obecnie zanika. Odpada zadanie Targów kontraktowania producenta z odbiorcą, ściślej mówiąc odpada szukanie odbiorcy. Pozostaje natomiast strona propagandowa Targów dla celów gospodarczych, a nawet i politycznych, Targów jako organizacji ściągającej ogromne rzesze zwiedzających, które uważają za swój obowiązek, skoro już się zapłaciło wstęp, obejrzeć każdego szczegółu i zaopatrzenie się w rozdawany bezpłatnie materiał propagandowy.

Targi znakomicie się nadają dla propagandy postępu gospodarczego, osiągnięć przemysłu i handlu państwowego i spółdzielczego, propagandy współzawodnictwa pracy i roli czynnika pracy, nowych metod produkcji, stosowania środków bezpieczeństwa i higieny, wykorzystania odpadków w przemyśle i gospodarstwie domowym, propagandy przyniesienia chałupniczego, ludowego i zdobnictwa, propagandy spożycia różnych artykułów, i wielu, wielu innych spraw i zagadnień. Targi to nie jest wystawa propagandowa, która często mijają się z celem, gdy przedmiot propagandy przedstawia w sposób zbyt mało interesujący i zbyt mało dostępny i zrozumiały dla szerokich mas, dla których jest przeznaczony. Targi są wystawą żywą, interesującą, posiadającą wiele momentów atrakcyjnych, nie nużącą, pozostającą łatwo w pamięci i tym samym osiągającą swój cel.

Tak się przedstawiają zadania Targów od strony wewnętrznej w nowym ustroju gospodarczym. A od strony zewnętrznej, od strony handlu zagranicznego jako instrumentu popierania tego handlu?

Sytuacja i pod tym względem w niemalym stopniu uległa zmianie. Handel zagraniczny został już prawie całkowicie upaństwowiony, eksport i import znajdują się w rękach niewielkiej stosunkowo ilości państwowych central handlu zagranicznego, eksportowych, importowych lub mieszanych. Poszczególnych producentów już nie ma na rynku targowym, są tylko ich zbiorowi przedstawiciele, każdy z nich dysponuje całością danej gałęzi wywozu, żaden odbiorca zagraniczny nie może z kim innym zawrzeć transakcji, musi korzystać z ich pośrednictwa. Transakcje mogą się odbywać tylko w ramach zawartych umów między państwowych i to w ramach wyraźnie zarysowanych nie tylko co do ogólnych warunków wymiany między państwowej, w szczególności co do warunków płatności, lecz również w ramach ilości z góry ustalonych, choć z pewną furtką umożliwiającą w pewnych warunkach wyjście poza te ramy, jednak przy zachowaniu tych z góry określonych warunków. Nie każdy jednak odbior-

ca zagraniczny, choćby to nawet była jakaś centrala importowa, czy inna mniej lub więcej monopolistyczna organizacja, jest dostatecznie zorientowany, a nawet można przyjąć, że z reguły odbiorcy zagraniczni nie są dostatecznie zorientowani w stanie i możliwościach produkcji naszego przemysłu, w naszych możliwościach eksportowych i w naszych potrzebach importowych. Zwłaszcza ten wypadek zachodzi obecnie, gdy Polska szybko się uprzemysławia. Dlatego też jest rzeczą ważną, ażeby Międzynarodowe Targi Poznańskie dawały możliwie dokładny obraz naszej produkcji i naszych możliwości eksportowych i dlatego też na polecenie Komisarjatu Rządu dla Spraw Targów i Wystaw w tym roku ma być położony specjalny nacisk na stronę eksportową Targów.

Unaozczenie stanu produkcji swego i obcych krajów pozwala na wzajemną obserwację i kontrolę postępu własnego przemysłu, swoich metod pracy, tworzyw stosowanych w produkcji, nowych wzorów, nowych form opakowań, metod produkcji i propagandy handlowej jak również swoich cen w porównaniu z konkurencją. Wszystko to staje się wielkim czynnikiem postępu gospodarczego a czynnikiem rozwoju międzynarodowej wymiany towarowej stają się osobiste kontakty, zawierane transakcje, wymiana myśli. Targi dobrze obsłane dają impuls do nowych koncepcji gospodarczych, których realizacja leży w interesie nie tylko jednej strony. Żeby Targi były dobrze obsłane i żeby były tanim i skutecznym środkiem propagandy gospodarczej w Polsce, to w Polsce mogą być tylko jedne Targi Międzynarodowe, względnie przeznaczone dla rozwoju naszych obrotów towarowych z zagranicą. Na drugie targi tego typu nie ma u nas miejsca. Nie można się rozpraszać, nie można mnożyć kosztów, nie można wznosić drugiego, czy trzeciego już kompleksu budynków, które przez 11 miesięcy w roku nie są wykorzystane.

Targi międzynarodowe są formą pokojowej współpracy gospodarczej a z nią i politycznej. Są skutecznym środkiem zaspakajania swych potrzeb, podnoszenia swego standardu życiowego i realizacji zawieranych przez państwa porozumień. Zarazem międzynarodowe targi są skutecznym środkiem propagandy politycznej w skali międzynarodowej, który należy umiejętnie wykorzystywać.

Wspomniane wyżej zagadnienie konkurencji z jednej strony, a z drugiej strony zagadnienie dostępu do towaru zagranicznego stają się tym donioślejsze, im trudniejsza jest sytuacja gospodarcza i polityczna, a dzisiaj ona tak się przedstawia: głód towarowy na artykuły spożywcze i codziennego użytku zaczyna słabnąć, natomiast utrzymuje się duże zapotrzebowanie na środki produkcji i na surowce.

Wszystkie kraje starają się zwiększyć swój przemysł i eksport, niektóre jak W. Brytania w sposób bardzo poważny, bo o 75% w stosunku do przedwojennego. Wielki importer — Francja chętnie importuje, ale niedobory swe pokrywa z pożyczek, czy dotacji zagranicznych, które nie są wieczne. Największy partner w handlu światowym — Stany Zjednoczone

Zwiedzajcie
XXII MPT

Ameryki dzięki wojnie zwiększyły bardzo wydatnie swoją produkcję, która z kolei wymaga również zwiększonego eksportu. Lecz kto ma kupować i za co? Głód dolarowy, panujący zwłaszcza w Europie, nie pozwala na import z USA, stąd rozrachunek międzynarodowy, stąd też plan Marshalla.

Produkcja całego świata wzrosła w stosunku do stanu przedwojennego o ok. 30%, wzrosła jednak i ludność świata pomimo wojny, a z jej powodu wzrosły też potrzeby krajów zniszczonych przez działania wojenne i wzrasta stopa życiowa ludności znacznej części świata, rodząca zwiększony popyt na towary.

Sytuację gospodarczą zaosłusza położenie polityczne stanowiąc przeszkodę na drodze normalnego, pokojowego rozwoju stosunków gospodarczych w świecie, w szczególności międzynarodowej wymiany towarowej. Następuje dyskryminacja krajów bloku wschodniego krajów demokracji ludowych i socjalistycznych przez kraje bloku zachodniego z USA na czele, które obawiają się przez swój wywóz do tych krajów zwiększyć ich potencjał obronny na wypadek nowego konfliktu zbrojnego w wielkim stylu. Lecz kraje demokracji ludowych w oparciu o niespożyte siły Związku Radzieckiego, swą wyteżoną pracą, rozwojem swego życia gospodarczego, przemysłu i rolnictwa, szybką odbudową zniszczeń wojennych i podnoszeniem stopy życiowej swej ludności podkreślają pokojowość swej pracy, swych wysiłków w kierunku poprawy dobrobytu mas akcentując swoją wolę pokoju i przekonanie, że pokój ten uda się zachować. Jednym z przejawów i chlubnym świadectwem tej pracy są Międzynarodowe Targi Poznańskie, które wraz z całym krajem znajdują się w okresie rozwoju stopniowo ponad miarę przedwojenną

Dr ST. WASCHKO



Targi i wystawy w historii rozwoju gospodarczego Polski¹⁾

Na podstawie dostępnych nam źródeł historii powszechniej i historii handlu możemy stwierdzić, że zarówno targi, jak i wystawy były organizowane na ziemiach polskich od tak dawna, jak długo trwa rozwój cywilizacji a z nią i wymiany handlowej między poszczególnymi narodami i państwami. Leżące na starych szlakach handlowych miasta polskie rozwijały się dzięki periodycznie odbywającym się w nich targom, na które przybywały tysiące ładownych wozów kupieckich, ciągnących długimi karawanami od zachodu na wschód i odwrotnie od wielkiego miasta targowego Nowogrodu rosyjskiego przez Bramę Smoleńską i ziemie polskie ku Frankfurtemu nad Odrą, Lipskowi i dalej ku miastom targowym, jak Genewa, Lyon i miasta Szampanii. Po Szlaku Bursztynowym jechali kupcy wioząc z Gdańska towary przez Polskę ku miastom targowym południowego zachodu i południowego wschodu Europy ku odległemu Carogradowi. Natomiast z południa na północ wieziono dywany i materie wschodnie, bezcenną purpurę tyrręńską, broń saraceńską, rodzynki i wina.

Królowie panujący i księżęta kościelni w zamian za przywileje targowe, miastom udzielane, ciągnęli poważne dochody z ceł i opłat targowych, miasta zaś na szlakach położone rozwijały się i bogaciły szybko dzięki stosowaniu prawa składowego (ius stapulae, das Stappelrecht). Karawany kupieckie musiały się zatrzymywać w tych miastach i sprzedawać w nich

towary wzięte z targów na targi. Miasta targowe, jak Lwów, Kraków, Gostynin, Starogard, Poznań, Żnin i inne otaczały targi specjalną opieką, dając do dyspozycji kupców hale targowe (Sukiennice krakowskie), feudałowie zaś za opłatą zapewniali konwoje na szlakach, gwarantujące bezpieczeństwo.

O ile targi były źródłem dochodów dla klasy królewskiej lub biskupiej, o tyle wystawy były organizowane przeważnie dla pochwalenia się osiągniętymi zdobyczami, dla podkreślenia potęgi i sławy panującego. Tak np. król Kazimierz Wielki zaprosił na ślub swej córki kilku monarchów i urządziwszy na ich cześć wspaniałe przyjęcie, uświetnił je okazałą wystawą bogactw i kosztowności dworu królewskiego oraz wyrobów z soli żup wielickich.

Królowa Bona na swym dworze urządzała pokazy wiojskich arcydzieł sztuki i produktów tego kraju. Po powrocie Sobieskiego spod Wiednia urządzono wystawę trofeów zdobytych na Turkach.

Dopiero jednak po okresie wojen napoleońskich, za czasów Księstwa Krakowskiego i Królestwa Kongresowego organizacja targów i wystaw w Polsce poczęła przybierać takie formy, jakie już sto lat wcześniej miała we Francji.

W Warszawie na szerszą skalę zorganizowano w roku 1817 dwukrotnie jarmarki powszechne, ustawiając stoiska w Ogrodzie Saskim, a Plac Saski przeznaczając na postoje licznych

¹⁾ Przedruk z „Życia Gospodarczego” nr 9a.

wózów kupieckich i rolniczych. Jarmarki te dały początek giełdzie warszawskiej, która z Pałacu Saskiego, swej początkowej siedziby, przeniosła się następnie do hal targowych Marywilu, pociągnawszy tam za sobą targi. Zapoczątkowane wówczas „wystawy zwierząt gospodarskich“ trwały do 1825 r. i dawały nieźle dochody. Do nich dołączyły się wystawy „floralów“ (też w Ogrodzie Saskim) a przykład z nich brały także pokazy gospod. i jarmarki, organizowane w innych miastach. W tym okresie zapoczątkowano też pierwsze wystawy artystyczne w Warszawie i Wilnie. Okres powstania spowodował dłuższą przerwę w wystawnictwie polskim, aż wreszcie w czwartym dziesięcioleciu, a więc przed stu laty rozpoczęto organizowanie wystaw w szerszym zakresie zarówno w Królestwie, jak i pod zaborem austriackim. Z racji szczupłości ram tego artykułu nie możemy wymienić i charakteryzować tych wszystkich imprez, odsyłamy więc czytelników do mającej się wkrótce ukazać bibliografii wystawiennictwa (Nakładem Depart. Szkolnictwa Zawod. M.P. i H.) oraz do książki K. Ołdziejewskiego („Wystawy Powszechne“, nakładem P.W.K. r. 1929). Uważamy jednak za wskazane ująć tu rozwój tych wysiłków w związku z rozwojem gospodarczym ziem polskich.

Owczesna Rosja carska była wielkim rynkiem dla eksportu produktów Królestwa Polskiego. Nawzajem czerpaliśmy z Rosji i przez Rosję z Azji różne potrzebne nam surowce. Opierając się na tej strukturze gospodarczej rząd rosyjski wydał w roku 1848 dekret, aby w celu jeszcze większego zbliżenia obu krajów organizować wystawy polsko-rosyjskie o charakterze gospodarczym i odbywać je periodycznie co 4 lata zarówno w Moskwie, Petersburgu, jak i w Warszawie. Wobec ówczesnych liberalistycznych tendencji w handlu woleli jednak eksporterzy polscy docierać bezpośrednio do zainteresowanych odbiorców, wybierając jako miejsce eksponowania Targi w Niżnim Nowogrodzie, a nie obsyłając należyte wystaw w Moskwie i Petersburgu. Również Rosjanie nie widzieli dla siebie interesu w obsyłaniu wystaw warszawskich produktami przemysłu rosyjskiego, którego poziom wówczas był znacznie niższy od produkcji polskiej. I tak — bez powodzenia wystawy te zamknęły się w roku 1861 ostatnią z tej serii.

Natomiast społeczeństwo polskie widziało duże korzyści w organizowaniu przez polskie instytucje społeczno-gospodarcze wystaw i targów o charakterze uświadamiającym szerokie masy ludności o własnych możliwościach produkcyjnych, co miało wywołać obronę rynku przed zalewem importu, przede wszystkim pruskiego a następnie w ogóle zagranicznego oraz poprzez rodzimą wytwórczość. Działo się to zarówno na terenie Kongresówki, jak i w Galicji i Lodomerii.

Organizowano więc szereg wystaw rolniczych i rolniczo-przemysłowych w Warszawie i na prowincji, uzupełniano je wystawami specjalnymi, przy czym dwie z tych wystaw zasługują na szczególną uwagę, a mianowicie Wystawa Krajowa w Krakowie w roku 1887 i wielka Powszechna Wystawa Krajowa we Lwowie w roku 1894, która w setną rocznicę powstania kościuszkowskiego była wielką manifestacją, wypowiedziącą się za swobodami dla ludu, walką z uciskiem chłopu i protestem przeciwko imperialistycznemu uciskowi narodu przez wszystkich trzech zaborców. Wystawa lwowska odbiła się wielkim echem w całym świecie i miała szczególnie oddźwięk wśród naszej Polonii amerykańskiej, która wystawiła na niej swój okazały pawilon. Do ważniejszych wystaw w końcu ub. stulecia należy zaliczyć wystawy: w Warszawie w latach 1867, 1870, 1874, 1885, 1887, 1890, 1896; w Krakowie w latach 1859, 1869, 1874, 1876, 1887, 1898; we Lwowie w latach 1877, 1892 i 1894; poza tym w Łowiczu 1858, Lublinie 1860, Toruniu 1874, i w Kołomyi 1880.

Wystawy gospodarcze w Kongresówce odbywały się pod egidą i przy czynnej współpracy Muzeum Przemysłu i Rolnictwa w Warszawie oraz Centralnego Towarzystwa Rolniczego; na terenie Małopolski urzędowała je przeważnie instytucja społeczna, Liga Pomocy Przemysłowcy, która zorganizowała około 150 wystaw pod zaborem austriackim.

Po wystawie lwowskiej 1894 roku największą z wystaw przedwojennych była Wystawa Przemysłowo-Rolnicza w Częstochowie w roku 1909. Powstała z inicjatywy Centr. T-wa Rolniczego i posiadała 106 budynków wystawowych na obszarze 250 tys. m². Na tej wystawie po raz pierwszy zostały przedstawione osiągnięcia robotnika polskiego w stoiskach związków zawodowych. Organizatorzy wystawy chcieli pokazać rozwój i samodzielność przemysłu polskiego, propagować wytwórczość krajową, bronić Kongresówkę przed zalewem tandety niemieckiej. W rezultacie pomimo okazałych rozmiarów wystawy pewne gałęzie przemysłu, przeważnie będące we władaniu kapitału obcego, w obawie przed narażeniem się władzom carskim, nie wzięły lub prawie nie wzięły udziału w wystawie; były to przede wszystkim: niemiecki przemysł włókienniczy łódzki, francuski przemysł Zagłębia Dąbrowskiego i wielkokapitalistyczne cukrownictwo. Natomiast na wystawie było dużo wystawców czeskich, występujących jako „Dział Morawski“. Firm z zaboru pruskiego i z Małopolski było bardzo niewiele. Wystawa cieszyła się ogromną frekwencją. **Jeszcze większą frekwencją i to tym razem robotniczej ludności łódzkiej cieszyła się Wystawa Rzemieślniczo-Przemysłowa w roku 1912 w Łodzi, — w świeżo otwartym parku przy ul. Narutowicza (obec.), którą zwiedziło aż 1.850.000 ludzi.** Ciekawsze wystawy w tym okresie były: Lublin 1901, Kraków 1902, 1904, 1911, 1912, 1913, 1914, Warszawa 1905, 1909, 1911, 1915, Łowicz 1908, Poznań 1908 i 1911, Częstochowa 1909, Inowrocław 1909, Lwów 1911 i 1913, Wilno 1913. Należy tu zaznaczyć, że wystawa w Poznaniu w roku 1911, po której odziedzyczyliśmy dzisiejsze tereny MTP, była wystawą niemiecką, która miała na celu propagandę artykułów przemysłu niemieckiego wśród odbiorców polskich Księstwa Poznańskiego. Zwarte i patriotyczne społeczeństwo poznańskie zbojkotowało całkowicie tę wystawę.

Po przerwie spowodowanej w wystawiennictwie europejskim pierwszą wojną światową poczęły — jak grzyby po deszczu — powstawać w całej Europie międzynarodowe targi. Na wiosnę w roku 1921 po raz pierwszy otwarły swe podwoje Targi Poznańskie, a na jesieni Targi Wschodnie we Lwowie. Był to okres szukania towarów przez wygłodzone i wyniszczone długoletnią zawieruchą społeczeństwa. Był to równocześnie okres inflacji i powszechnego dążenia do wyrównania różnic gospodarczych i stabilizacji warunków pracy w Polsce, zjednoczonej z kilku różnych organizmów dzielnicowych. Zarówno Targi Poznańskie, jak i Targi Wschodnie rozwinęły się szybko w ciągu kilku pierwszych lat swego istnienia. Od początku swej działalności Targi Poznańskie starały się zobrażować całość i wszechstronność produkcji polskiej, jej ekspansję zagraniczną i rolę kraju tranzytowego, natomiast Targi Wschodnie w większym stopniu propagowały konsumpcję, miały charakter bardziej rolniczy i grawitowały w handlu zagranicznym ku krajom sąsiedniego południowego wschodu i Bałkanów.

Obydwie te instytucje doskonale spełniały swe zadania i dopełniały się wzajemnie przy widocznym dominowaniu Targów Poznańskich, które już w piątym roku swego istnienia weszły do Związku Międzynarodowego Targów Międzynarodowych i stały się z biegiem lat jednym z najpierwszych w Europie. Nie ma tu miejsca na szczegółową charakterystykę tych dwóch targów. Zainteresowanych odsyłam do wydanej obecnie przez Ministerstwo P. i H. pracy pt. „Historia i problematyka targów międzynarodowych“, gdzie znajdują

wszystkie szczegóły ich rozwoju i polityki gospodarczej. W ogólnej historii rozwoju wystawiennictwa w Polsce miały jednak te dwie instytucje w okresie międzywojennym największe znaczenie. Na terenach M.T.P. została zorganizowana w roku 1929, w dziesięciolecie niepodległości Polski, wielka Powszechna Wystawa Krajowa, która była szczytowym wysiłkiem wystawiennictwa polskiego w chwili największej koniunktury i dała rzeczywisty obraz rozwoju zarówno gospodarczego, jak kulturalnego i cywilizacyjnego Polski.

Po światowym kryzysie gospodarczym 1929/1930 roku międzynarodowe targi zarówno za granicą, jak i w Polsce ograniczyły znacznie swą działalność i przestawiły politykę gospodarczą na inne tory. Jeśli chodzi o M.T.P. to czynione były wysiłki zarówno ze strony kierownictwa tej instytucji, jak i grupujących się przy targach instytucji gospodarczych, aby przy pomocy aparatu targowego kryzys skutecznie zwalczać. Trzeba przyznać, że M.T.P. w dużej mierze sprostały temu zadaniu, dbając przede wszystkim o to, aby przyczynić się do propagowania towarów zmodernizowanych, popierania wynalazczości i rozwoju nowoczesnych warsztatów produkcji, zastępujących nie mogące się utrzymać na powierzchni przedsiębiorstwa. Zarządy Targów organizowały prócz imprez normalnych szereg wystaw specjalnych, które np. we Lwowie odbywały się zwykle w czasie trwania Targów Wschodnich (1925 Wystawa Sportowa, 1928 wyst. „Nasze Lasy“ i in.). W Poznaniu wystawy te były organizowane rzadziej w czasie trwania targów (jak np. Międzynarodowa Wystawa Komunikacyjna w r. 1930 lub wystawy wynalazków), a raczej urządzano je na terenach targowych w innych terminach.

Na przełomie 2 i 3 dziesięciolecia powstały Targi Wileńskie (Północne), Katowickie, a po nich Równieńskie (Wołyńskie) i wreszcie przed samym wybuchem II wojny światowej rozpoczęło organizowanie targów w Gdyni. Wszystkie te targi miały charakter lokalny lub rejonowy. Targi Wileńskie z niepowodzeniem organizowały u siebie targi futrzarskie i zamykały luki szeregiem drobnych wystaw specjalnych. Targi w Równem charakteryzowała ekspansja przemysłu „Polski A“ na kresy, do „Polski B“. Podobny charakter miały wystawy organizowane na kresach w Łucku (1928), Tarnopolu (1931) i in.

Prócz tego organizowano szereg targów specjalnych, jak targi chmielarskie i lniarskie w Lublinie, targi na jęczmień w Poznaniu, aukcje na bawełnę i owoce południowe w Gdyni itp. Niemieckie Targi Gdańskie, które senat Wolnego Miasta organizował od roku 1920 począwszy, miały na celu penetrację rynku polskiego przez ekspansję pruską. Napotykały one na zdrowe przeciwdziałanie życia gospodarczego Polski i po kilku latach zamknęły podwoje.

W okresie między dwoma wojnami światowymi odbyło się w Polsce bardzo wiele wystaw, których wykazy i źródła opisowe znajdzie czytelnik w drukującej się bibliografii. Jednak tylko nieliczne z nich poza zakresem lokalnym miały większe znaczenie dla rozwoju życia gospodarczego czy też cywilizacji społecznej. Wśród nich wymienić należy w Warszawie Wystawę Sanitarną (Kas Chorych) w r. 1925, Spożywczo-Higieniczną (1926), Budowlaną na Kole (1935), „Polska i Polacy w Świecie“, organizowaną z okazji II Zjazdu Polonii Zagranicznej w roku 1934, wielką wystawę „WMEL“ - przemysłu metalowego i elektrotechnicznego (1936), po raz pierwszy organizowaną schematycznie i planowo, Wystawę Szpitalnictwa (1938) i in. Szereg wystaw poważniejszych odbyło się też w Krakowie, Lwowie, Katowicach, Poznaniu, Lublinie i wielka ilość lokalnych o charakterze gospodarsko-rolniczym, jak w Grudziądzu (1925), Pleszewie (1925), Pniewach (1927) i in. Specjalne Towarzystwo Wystaw Ruchomych zorganizowało kilkadziesiąt wystaw na prowincji. Wreszcie brała Polska udział bądź to w oddzielnych pawilonach, bądź w zwartych

grupach w wielu wystawach międzynarodowych za granicą i w targach międzynarodowych. Z nich wymienić należy oficjalne działy eksportowe, organizowane przez Państw. Instytut Eksportowy z Warszawy na Międzynarodowych Targach Lipskich, Budapesztańskich i in., jako też nasze wystawy gospodarcze w Konstantynopolu (1924), Tel-Awiiwie (1934) i udziały w wystawach w Kolonii (Pressa 1928), Charbinie (1931), Liège (1930), Zagrzebiu (1934). Paryżu (szczególnie w roku 1937 na wystawie „Sztuka i technika w życiu codziennym“) i w New-Yorku w roku 1939, skąd eksponaty nasze, przedstawiające m. in. cenne zabytki sztuki, dotąd nie mogą powrócić do kraju.

Reglamentacją wystaw gospodarczych i targów zajmował się Wydział Handlu Wewnętrznego Min. Przemysłu i Handlu, który udzielał odpowiednich zezwoleń i rozdawał medale i odznaczenia. Sprawy te przed wojną nie stały jednak na należytych poziomach. Nadmiar wystaw i targów dawał się odczuwać dokuczliwie. W r. 1938 Instytut Badań i Koniunktur przeprowadzał specjalną ankietę na temat korzyści, jakie przynosiła gospodarce społecznej targi, badał ich rzekomą nadmierność i dochody, jakie czerpały z nich poszczególne przedsiębiorstwa wystawiające. Wnioski końcowe były pozytywne, stwierdzające, że targi międzynarodowe w istocie swych funkcji gospodarczych spełniają rolę konieczną wpływając szczególnie w dziedzinie propagandy dóbr wytwórczych wybitnie na zmniejszenie kosztów wymiany.

Po drugiej wojnie światowej podchodzimy do organizacji wystaw i targów planowo. Regulatorem produkcji nie jest już kupiec hurtowy, lecz konsument. Wystawy gospodarcze i targi nie służą już dla przysporzenia jak największego zysku kapitalistycznym wystawcom, lecz przeciwnie — w ustroju socjalistycznym służą do jak najsprawiedliwszego zaspokojenia potrzeb jak najszerszych warstw konsumentów.

HENRYK DROZDOWSKI



Duże zainteresowanie zwiedzających wzbudza kopaczka-olbrzym — eksponat radziecki.

MTP jako czynnik rozwoju gospodarki narodowej

Pierwsze Targi Poznańskie odbyły się w roku 1921 jako krajowe. Dopiero w roku 1925 przekształciły się na międzynarodowe, a w trzy lata później uzyskały miejsce w Zarządzie Związku Targów Międzynarodowych. Przyciągając coraz liczniejsze rzesze kupców oraz wystawców zagranicznych, wywierały wpływ nie tylko na obroty handlowe z zagranicą, lecz spełniały również zadania dydaktyczne, stając się bodźcem dla przemysłu krajowego w kierunku dostosowywania produkcji krajowej do wymagań i potrzeb rynków.

W r. 1929 na terenie Międzynarodowych Targów Poznańskich oraz terenach podległych urządzono Powszechną Wystawę Krajową — pierwszą tego rodzaju imprezę w Polsce.

O rozwoju przedwojennych Międzynarodowych Targów Poznańskich świadczy najlepiej fakt, iż co do obrotów targowych zajęły one w ostatnich latach przedwojennych trzecie miejsce w Europie. Obrót targowy w r. 1939 przekroczył niewątpliwie kwotę 100 milionów, gdyż cyfra obrotu z r. 1938, z którego sprawozdanie się zachowało, przekracza 90 milionów zł.

W zrozumieniu znaczenia Targów Międzynarodowych dla życia gospodarczego, podjęto niedługo po Wyzwoleniu starania o uruchomienie Międzynarodowych Targów Poznańskich. Nie było to rzeczą łatwą — pawilony i teren były w bardzo wysokim procencie zniszczone. Tylko dzięki niebywałemu wysiłkowi całego społeczeństwa udało się już w r. 1946 wskrzesić tę imprezę — oczywiście w szczyplym zakresie. Również jeszcze w roku 1947 Targi miały raczej charakter Targów—Wystawy. Frekwencja była jednak liczna.

Targi w r. 1948 były już bardzo starannie i z rozmachem przygotowane. Zbudowano pawilony nowe i odbudowano zniszczone działaniami wojennymi.

Wobec dużego zainteresowania ze strony przemysłu prywatnego, Samorząd Gospodarczy przystąpił do wybudowania odpowiednich pawilonów, powstały więc „Hala Rzemiosła“

i „Hala Izb Przemysłowo-Handlowych“. Podczas, gdy w obecnej Hali Nr 7 — Izb Przemysłowo - Handlowych jeszcze w styczniu 1948 r. rosła trawa i krzaki — w dniu otwarcia Targów rozwarła ona dla gości swe podwoje, wykończona i ściągająca zwiedzających w przeważnej części gustownymi i efektownymi stoiskami.

Po wojnie na terenie Polski pozostały tylko jako jedyne stałe, cieszące się dobrą tradycją Międzynarodowe Targi Poznańskie.

Podczas, gdy w r. 1947 prywatny przemysł i handel nie okazywał zbyt wielkiego zainteresowania dla Targów, w roku 1948 napłynęło tak wiele zgłoszeń, iż — mimo bardzo oszczędnego przydzielania miejsc — nie udało się pomieścić wystawców w pawilonie Izb Przemysłowo-Handlowych. Część wystawców prywatnych znalazła pomieszczenie w 2 barakach, a część wystawiała bądź w Hali Rzemiosła, bądź też w halach przemysłu państwowego. W samym pawilonie Izb Przemysłowo-Handlowych panowała również ciasnota, nie przeszkodziło to jednak w zawieraniu transakcyj. Wartość ich wyniosła około 250 000 dolarów.

Tegoroczne Międzynarodowe Targi Poznańskie mają miedzy innymi znowu czysto targowy charakter. Wobec tego eksponaty dobierane są głównie z punktu widzenia ich możliwości eksportowych. W związku z tym następuje również całkowity rozdział pomiędzy eksportem a importem.

Zasadą więc jest, że wystawcą jest nie przemysłowiec, lecz odpowiednia centrala handlowa, zarówno w sektorze państwowym jak i prywatnym.

Wobec tego, iż w sektorze prywatnym nie zostały jeszcze powołane do życia branżowe centrale handlowe, w niektórych wypadkach organizują stoiska Zrzeszenia przemysłu prywatnego.

Wystawcami z zakresu inicjatywy prywatnej są: Centrale Handlowe Prywatnego przemysłu i rzemiosła Metalowego i Elektrotechnicznego, Farmaceutycznego, Drzewnego Konfekcyjnego, Mineralnego i Materiałów Budowlanych oraz Związki Zrzeszeń Przemysłu Chemicznego i Futrzarsko-Skórzanego.

Przemysł prywatny produkuje dość szeroki wachlarz artykułów eksportowych, które nie będąc masowymi właśnie winny być pokazane na Międzynarodowych Targach.

Targi Międzynarodowe są doskonałym probierzem czy dany artykuł rzeczywiście ma szansę znalezienia zbytu zagranicą, czy też wymaga jakichś ulepszeń. Rozmowy z kupcem zagranicznym mogą przyczynić się również do zwrócenia uwagi na nowe możliwości produkcyjne na eksport. W tych wypadkach pożądane jest osobiste zetknięcie się przemysłowca z kupcem.

Już obecnie, na podstawie zgłoszeń, można się zorientować, iż zjazd przedstawicieli zagranicznego świata kupieckiego będzie liczniejszy, aniżeli przypuszczano. W chwili pisania tego artykułu bawi szereg zagranicznych kupców w Polsce, którzy przyjechali w związku z MTP. Wskazaniem jest więc, aby i stoiska przemysłu prywatnego były przygotowane nie tylko wzrokowo, lecz i w kierunku odpowiednich informatorów, którzy mogliby udzielać wyczerpujących objaśnień i zbierać wzajemian wiadomości, mogące posłużyć do polepszenia jakości, wyglądu, sposobu opakowania itp. wytwarzanego artykułu.



„AUTO-GWIAZDA“
 WARSZAWA, ul. Sienna Nr 72 róg Twardej
Akcesoria i części samochodowe
 własnej produkcji:
 uszczelki fibrowe wszelkich typów
 karburatorów oraz siodełka motocyklowe
HURT **DETAIL**

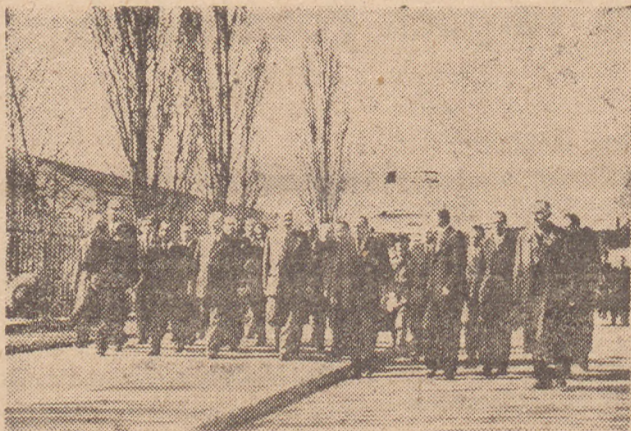
Przypominamy o odpluskwieniu mieszkań i mebli
WIEL-CHEMIA
 Poznań, ul. Garbary 52 (narożnik Szyperskiej)
 tel. 43-30

CO ZOBACZYMY

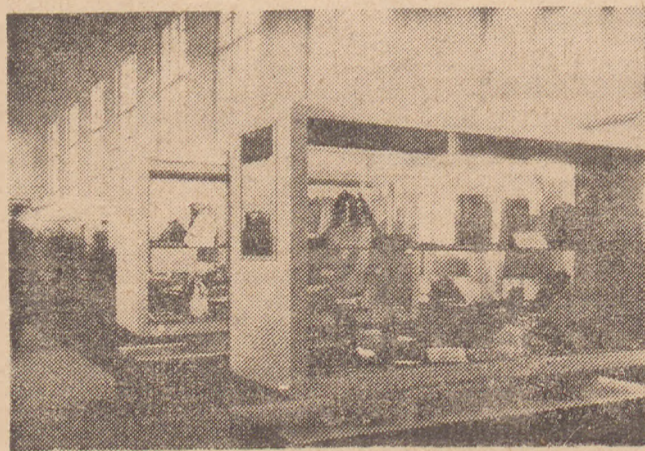
na XXII Międzynarodowych Targach Poznańskich

- HALA 1** — Przemysły: węglowy, mineralny, hutniczy, metalowy.
- HALA 2** — Przemysły: elektrotechniczny, rolno-spożywczy, wystawcy zagraniczni: Austria, Francja, Strefa Radziecka Niemiec, Szwajcaria, Włochy, Wielka Brytania.
- BUDYNEK 3** — Delegatura M.T.P. Delegatura Komisariatu Rządu dla Spraw Wystaw i Targów (telefon wewn. 001). Biuro Kwaterunkowe M.T.P. Biura P.B.P. „Orbis“. Klub Wystawców Zagranicznych. Salon Prasowy (telefon 61-14). Obsługa fotograficzna i Prasowy Urząd Pocztowo-Telegraficzny (telefony 77-80 i 77-90).
- HALA 4, 5, 6** — Wystawcy zagraniczni: Albania, Bułgaria, Czechosłowacja, Dania, Finlandia, Holandia, Norwegia, Rumunia, Szwecja, Węgry i Narody Zjednoczone.
- HALA 7** — Drobną wytwórczość prywatną.
- HALA 8** — Wytwórczość rzemieślnicza i spółdzielcza.
- HALA 9** — ZSRR.
- HALA 10** — Przemysły: włókienniczy, odzieżowy, skórzany.
- PAWILON A** — Agencja pocztowo-telegraficzna.
- PAWILON B** — Kiosk sprzedaży artykułów spożywczych („Społem“).
- PAWILON C** — Kiosk Przemysłu Ceramicznego.
- PAWILON D** — Polski Monopol Tytoniowy. Państwowy Monopol Zapalczany.
- PAWILON E** — Przemysł artystyczny, ludowy i wikliniarski.
- PAWILON G** — Przemysł drzewny.
- PAWILON H** — Ministerstwo Komunikacji.
- PAWILON I** — ZSRR.
- PAWILON K** — Polska Agencja Drzewna „Paget“.
- PAWILON L** — Przemysł chemiczny.
- PAWILON M** — Przemysł papierniczy.
- PAWILON O** — Domek fiński — ekspozycja Centrali Handlowej Przemysłu Drzewnego.
- PAWILON P** — Instytucje wydawnicze: „Czytelnik“, „Polgosc“, „Życie Gospodarcze“, „Ingos“, Towarzystwo Przyjaźni Polsko-Radzieckiej „Współpraca“, Państwowe Zakłady Wydawnictw Szkolnych, Instytut Wydawniczy „Nasza Księgarnia“, Zakłady Wydawnictw Spółdzielczych, Instytut Zachodni, Zjednoczone Zakłady Przemysłu Muzycznego.
- PAWILON Q** — Pijalnia wód mineralnych (Centrala Spółdz. Pracy).
- PAWILON R** — Przemysł Ceramiczny.
- PAWILON S** — Centrala Tekstylna (propagandowa sprzedaż artykułów włókienniczych).
- PAWILON T** — Pawilon Obsługi Publiczności XXII M.P.T. — P.B.P. „Orbis“ (informacje, zniżki P.K.P. i Lot'u, sprzedaż i stemplowanie kart uczestnictwa, sprzedaż biletów kolejowych, sprzedaż miejsc w wagonach sypialnych, wycieczki po mieście i okolicach Poznania), ekspozycja PKO, Polskie Radio (stacja nadawcza radiowa M.T.P.), posterunek M.O. i fryzjer.
- PAWILON U** — Probiernia Państwowej Centrali Handlowej.
- PAWILON W** — Stoisko Miejskiego Komitetu Odbudowy m. st. Warszawy i m. Poznania.
- PAWILON X** — Kiosk Spółdzielni Wydawniczo-Oświatowej „Czytelnik“.
- PAWILON Z** — Przemysł Motoryzacyjny.
- PAWILON Z 1** — Powszechny Zakład Ubezpieczeń Wzajemnych.
- PAWILON Z 2** — Robotnicza Spółdzielnia Wydawn. „Prasa“.
- PAWILON Z 3** — Bank Handlowy, Biuro Międzyministerialnej Komisji Akceptacyjnej.
- PAWILON** — przy ul. Śniadeckich — P.C.K. (pomoc w nagłych wypadkach), Straż Porządkowa, Straż Pożarna.
- PARK TARGOWY** zabudowany kioskami, w których przez cały okres trwania Międzynarodowych Targów Poznańskich odbywać się będzie sprzedaż artykułów spożywczych i przemysłowych produkcji polskiej i państw obcych jak: Marokko, Francja, Rumunia, Austria, Związek Radziecki (pawilon J), Włochy, Węgry.

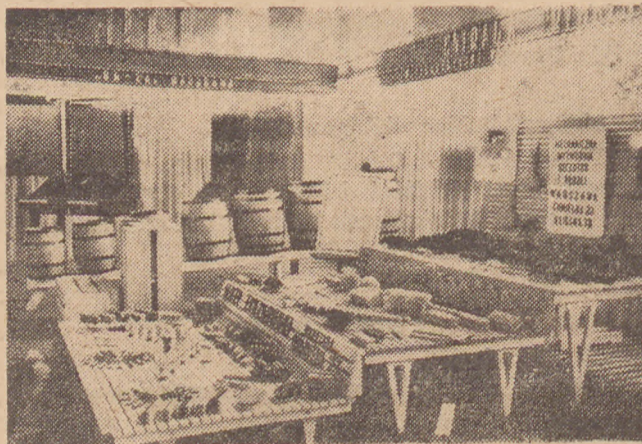
XXII MTP • XXII MTP • XXII MTP



Delegacja rządowa i goście zwiedzają pawilony.



Stoiska są estetyczne.



Różnorodne wytwory prezentuje przemysł drzewny.

Hala Izb Przemysłowych

HALA nr 7, Izba Przemysłowo-Handlowych, wybudowana w roku 1948, leży w korzystnym miejscu terenów MTP, a mianowicie przy ul. gen. Świerczewskiego i Roosevelta. Jej charakterystyczna, nowoczesna sylwetka z wieżą, nocą pięknie oświetlaną, staje się, obok wieży górnośląskiej, winiętą Targów. Hala ma powierzchnię netto 1.233 m². Obok niej znajduje się pięć ładnych pokoi, przeznaczonych na przeprowadzanie rozmów i zawieranie transakcji.

W hali nr 7 zgromadzone są ekspozycje, wystawiane przez kilkudziesięciu producentów prywatnych. Wystawcy ci są zgrupowani w stoiska branżowe — reprezentowane przez poszczególne związki zrzeszeń przemysłu prywatnego. Ten sposób reprezentacji ma nie tylko znaczenie porządkowo-organizacyjne, lecz także ustrojowo-gospodarcze. Albowiem masa drobnych, rozrzuconych po całym kraju, samodzielnych wytwórców jednej branży — wykazuje w ten sposób swoją spójność, swoją zbiorową siłę i przydatność społeczną. Wykazuje, że jest całością pożyteczną i potrzebną w rozwoju naszego życia gospodarczego.

*
**

W hali Izb Przemysłowo-Handlowych mieści się dziesięć stoisk zbiorowych, w tym „Solidarność”. Są to stoiska: prywatnego przemysłu metalowego i elektrotechnicznego, fermentacyjnego, konfekcyjnego, skórzano-futrzarskiego, drzewnego, mineralnego i materiałów budowlanych, chemicznego, farmaceutycznego i Izba Przemysłowo-Handlowych.

Przyglądamy się poszczególnym stoiskom. Różnią się one od siebie sposobem rozwiązania ekspozycji, ilością wystawianych przedmiotów itp. Obok zwartego w treści i formie stoiska przemysłu mineralnego, albo przemysłu farmaceutycznego — dosyć chaotyczne stoisko prywatnego przemysłu drzewnego. Obok dużego (279 m²), pięknie zaplanowanego stoiska Centrali Handlowo-Technicznej — dosyć spokojne w wyrazie, przypominające szereg wystaw sklepowych — stoisko przemysłu fermentacyjnego. Albo wreszcie, indywidualno-firmowe rozwiązanie stoiska przemysłu chemicznego.

Przy każdym stoisku udzielają zwiedzającym wyjaśnień przedstawiciele zrzeszeń przemysłowych lub poszczególnych firm.

*
**

PO uroczystym otwarciu Targów przez wicepremiera Hilarego Minca, delegacja rządowa, korpus dyplomatyczny, zagraniczni goście, przodownicy pracy, dziennikarze itp. zwiedzali poszczególne pawilony. Wysocy goście zwiedzili również halę Izb Przemysłowo-Handlowych. Powitał ich w imieniu samorządu przemysłowo-handlowego dr St. Waschko,

POZNAŃ 23. IV. — 10. V. 1949 POZNAŃ

POZNAŃ 23. IV. — 10. V. 1949 POZNAŃ

słowo-Handlowych

dyrektor Poznańskiej Izby Przemysłowo-Handlowej. Poziom poszczególnych stoisk, smak i umiar w ich urządzeniu, spotkał się z ogólnym uznaniem i pochwałą. Podkreślono również znacznie wyższy poziom tegorocznej ekspozycji sektora prywatnego w porównaniu z rokiem ubiegłym.

**

Z AINTERESOWANIE halą Izb Przemysłowo-Handlowych jest ogromne. Zapytana przez nas ob. Anna S, z Krakowa dlaczego tak szczegółowo interesuje się stoiskami sektora prywatnego, odpowiada: „Tu widzę rzeczy, które mnie bezpośrednio obchodzą. Podziwiam, rzecz jasna, inne pawilony, ale wasze eksponaty wiążą się z moimi codziennymi kłopotami i potrzebami“. Podobnie, zapewne, czują dziesiątki tysięcy zwiedzających. Nie przeprowadza się statystyki zwiedzających poszczególne hale, ale ta ilość osób, które się widziało w pierwszych czterech dniach XXII MTP, wskazuje na poważne zainteresowanie halą Izb Przemysłowo-Handlowych, co jest ciekawsze dlatego, że w hali tej, ani nie dostaje się kolorowych prospektów, ani się nic nie rozdaje, ani wreszcie nie prowadzi się detalicznej sprzedaży.

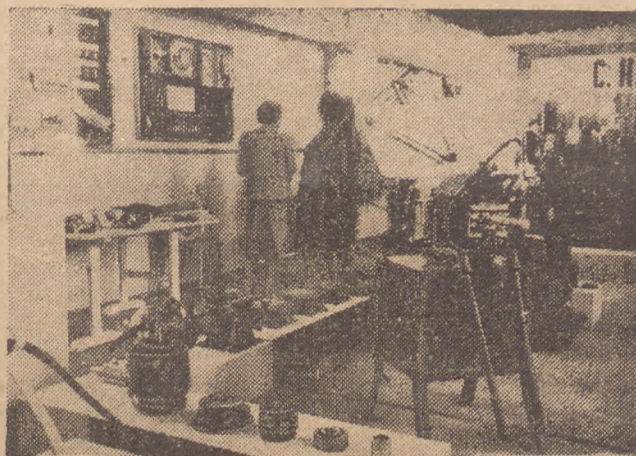
**

W czasie oglądania estetycznego stoiska Izb Przemysłowo-Handlowych ze wzorami strojów ludowych, spotykamy prezesa Wielkopolskiego Związku Zrzeszeń Kupieckich. ob. Fr. Woźniaka. Zapytany przez przedstawiciela redakcji „O.T.G.“ o opinię o roli XXII MTP — prezes F. Woźniak powiedział:

„Dziękuję redakcji „Ogólnopolskiego Tygodnika Gospodarczego“ za zwrócenie się do mnie w celu wypowiedzenia opinii o XXII Międzynarodowych Targach Poznańskich. Zdaniem moim, i sędzę, wszystkich przedsiębiorców. — Targi te są nieodpartym sprawdzianem słuszności naszej drogi gospodarczej. Prężność, rozwój i postęp wykazuje zgodnie zarówno kluczowy przemysł uspołeczniony, jak i produkcja drobno-towarowa. Daje to głębokie przekonanie o możliwości harmonijnego uplasowania tych dwóch form w ramach naszych planów gospodarczych. Kupiectwo wielkopolskie docenia wybitną rolę Międzynarodowych Targów Poznańskich, czynnie pracuje w ich organizacji i jest głęboko przekonane, że spełnią one całkowicie swoje zadanie“.

*

W YCHODZIMY z hali nr 7 w przekonaniu, że zetknęliśmy się z ciekawą, solidną i różnorodną produkcją przemysłową, która planowo uzupełnia produkcję przemysłu uspołecznionego.



Fragment stoiska C.H.T.



Chętnie służymy informacją...



...a tak to wygląda.

XXII MTP • XXII MTP • XXII MTP

Przemysł prywatny na XXII MTP

Przemysł mineralny i materiałów budowlanych

Wystawione artykuły, jak nas informuje prezes inż. L. Burdyński, obrazują ramy w jakich obecnie pracuje prywatny przemysł mineralny i materiałów budowlanych. Skierowany jest on przede wszystkim na dostarczenie surowców i materiałów budowlanych, potrzebnych dla realizacji planów inwestycyjnych i uwzględnia system oszczędności w budownictwie przez wyeliminowanie np. drzewa i ograniczenie żelaza w stropach przez zastosowanie nowych elementów ceramicznych (strop inż. Handzelewicza) oraz przez nastawienie produkcji, tam gdzie to jest możliwe, na eksport.

Na stoisku widzimy: kamień drogowy budowlany i przemysłowy, kamień wapienny, glinki ogniotrwałe, kamień gipsowy, porcelana stołowa i elektrotechniczna, dolomity, torf eksportowy i ozdoby choinkowe. Przedstawicielem handlowym jest Centrala Prywatnego Przemysłu Mineralnego i Materiałów Budowlanych, Warszawa, Al. Jerozolimskie 17.

Przemysł metalowy i elektrotechniczny

Największe stoisko sektora prywatnego to przemysł metalowy i elektrotechniczny. Kilkaset ekspozycji reprezentuje bogaty wachlarz produkcji tego przemysłu. Stoisko odznacza się przejrzystym i estetycznym wyglądem. Przedstawicielem handlowym, zajmującym się rozprowadzaniem wyrobów tego przemysłu, jest Centrala Handlowo-Techniczna (Warszawa, Emilii Plater 20), której zakres dostaw obejmuje działy: metalowy, motoryzacyjny, elektrotechniczny. Ulotka wydana na Targi Poznańskie, zawierająca kilkaset pozycji, dowodzi dużych możliwości produkcyjnych przemysłu metalowego i elektrotechnicznego.

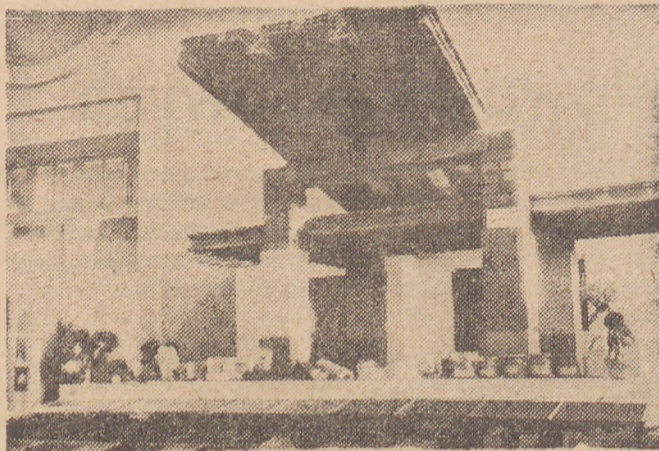
Przemysł drzewny

Różnorodna produkcja prywatnego przemysłu drzewnego znalazła dosyć wszechstronny wyraz w urządzonym stoisku na XXII Targach Poznańskich. Wśród wystawców widzimy firmy: warszawskie, poznańskie, łódzkie oraz kilkanaście firm prowincjonalnych. Wyroby obejmują galanterię drzewną, beczki, meble, wełnę drzewną, zabawki z drzewa itp. Reprezentantem handlowym tego przemysłu jest Centrala Prywatnego Przemysłu Drzewnego (Warszawa, ul. Noakowskiego 10).

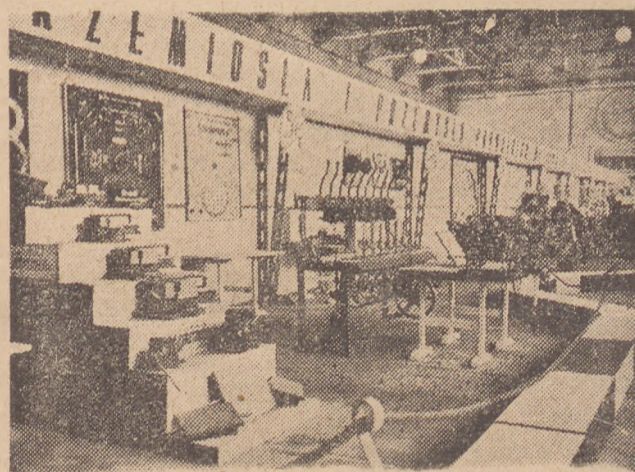
Przemysł fermentacyjny

11 prywatnych firm reprezentuje ilościowo dosyć poważny i o ciekawej produkcji przemysł fermentacyjny. Wystawiane są wódki, likiery, wina, płynny owoc i piwa. Wystawcami są firmy z wielu miejscowości Polski.

Przy okazji należy wspomnieć, że produkcję tego przemysłu rozprowadzać będzie organizowana Centrala Handlowa Przemysłu Spożywczego.



Strop inż. Handzelewicza
(przemysł mineralny).



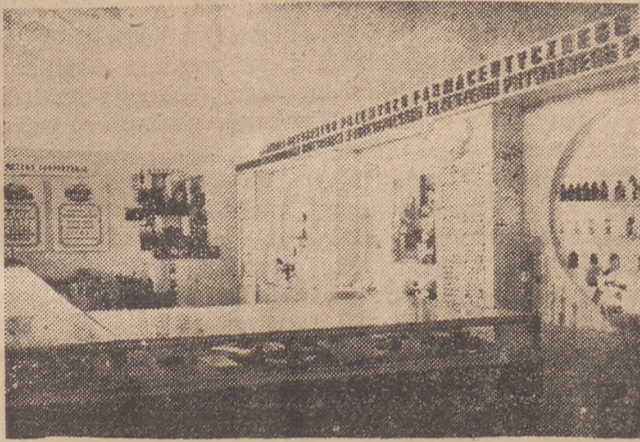
Widok na stoisko C.H.T.



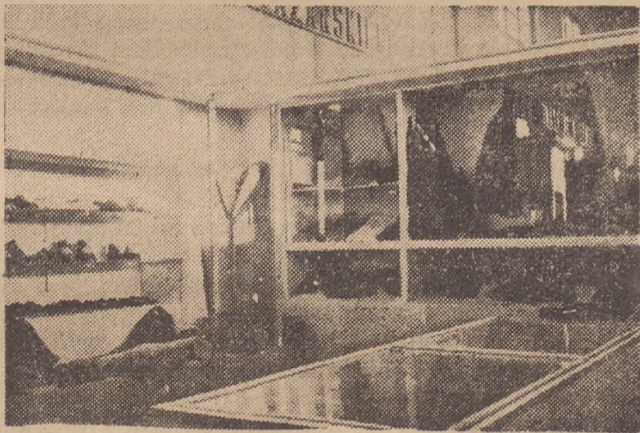
Popularne napoje: wina i młody — wystawia przemysł fermentacyjny

Zwiedzajcie MTP • Kupujcie na MTP

Zwiedzajcie MTP • Kupujcie na MTP



Estetyczne stoisko przemysłu farmaceutycznego



Ciekawe dla Pań i Panów: Stoisko przemysłu skórzano-futrzarskiego.



Fragment stoiska przemysłu chemicznego.

Przemysł farmaceutyczny

Przemysł farmaceutyczny wystawia różnego rodzaju leki i specyfiki. Estetyczne stoisko jest częściową tylko próbką szerokiego wachlarza produkcji tego przemysłu. Na MTP widzimy ekspozycje fabryk warszawskich, poznańskich, łódzkich, katowickich i bydgoskich. Na ścianach stoiska wymienione są główne firmy, które należą do Związku Zrzeszeń Przemysłu Farmaceutycznego. Centrala Handlowa Prywatnego Przemysłu Farmaceutycznego (Warszawa, Koszykowa 39) reprezentuje stronę handlową tego przemysłu.

Przypominamy, że przemysł ten zawarł generalną umowę z „Centrosanem”, o której pisaliśmy w numerze 1 „O.T.G.”.

Przemysł konfekcyjny

Różnorodny zakres przedstawionych ekspozycji prywatnego przemysłu konfekcyjnego wzbudza szczególne zainteresowanie zwiedzających. Widzimy tu garderobę męską i damską, namioty, rękawice, krawaty, bieliznę męską i damską, pidżamy, prochowce, wiatrówki, chustki, szale, czapki itd. Reprezentowanych jest kilkanaście firm z różnych miejscowości Polski. Informacji udziela i transakcje zawiera Centrala Prywatnego Przemysłu Konfekcyjnego (Warszawa, Krakowskie Przedmieście 6).

Przemysł skórzano-futrzarski

Przemysł ten wystawił zespołowo swoje wyroby w dziale futrzarskim, rymarskim, kaletniczym i obuwniczym. Oryginalnym ekspozycją jest harmonia łącznikowa do wagonów kolejowych. Dowodem zainteresowania produkcją tego przemysłu jest fakt, że w pierwszych dniach Targów zapoczątkowane zostały rozmowy z przedstawicielami Francji w sprawie ewentualnego eksportu kozuchów do Francji.

Przemysł chemiczny

Na stoisku widzimy bogaty wachlarz produkcji prywatnego przemysłu chemicznego, a mianowicie: pasty do obuwia, perfumy, kosmetyki, olejki, ceraty, świece, artykuły dentystyczne, farby, lakiery, kremy, guziki, impregnaty, kombinezony, atramenty, kleje, tusze, kredki, akwarele itp. Jednym z ciekawszych ekspozycji jest płyn do wodoroskazy odległościowych przy wielkich kotłach parowych. Płyn ten, importowany przed wojną, obecnie pokrywa zapotrzebowanie krajowe i będzie eksportowany. Wystawcy pochodzą z okręgu poznańskiego, gdyńskiego, krakowskiego, warszawskiego i łódzkiego. Organizowana obecnie Centrala tego przemysłu obejmie czynności handlowe.

Przemysł prywatny na XXII MTP

ZAGADNIENIA OGÓLNE

Komisja kalkulacyjna przy Izbie Przemysłowo-Handlowej

W związku z wprowadzeniem nowych form międzysektorowych obrotu towarowego poprzez Centrale Przemysłu Prywatnego, wyłoniła się pilna potrzeba powołania do życia obiektywnego organu kolegiального dla opiniowania kalkulacji cen wyrobów pochodzenia niepaństwowego, oferowanych sektorom państwowemu i samorządowemu.

Dążąc do zaspokojenia wymienionej potrzeby, Izba Warszawska porozumiała się z Centralą Handlowo-Techniczną Rzemiosła i Przemysłu Metalowego i Elektrotechnicznego co do przejęcia przez Izbę działającej przy tejże Centrali Komisji Kalkulacyjnej i upowszechnienia jej

usług na korzyść wszystkich pozostałych central. Ponadto, w wyniku porozumienia z samorządem rzemieślniczym i z Centralą Spółdzielni Pracy, Komisja Kalkulacyjna przy Izbie P. H. w Warszawie obsługiwać będzie również rzemiosło i spółdzielczość pracy.

Ministerstwo Handlu Wewnętrznego, Biuro Cen odniosło się pozytywnie do tej inicjatywy, zatwierdzając ramowy regulamin i udzielając jednocześnie Komisji Kalkulacyjnej uprawnień czynnika opiniodawczego w stosunku do Biura Cen. Ważniejsze postanowienia regulaminu przedstawiają się następująco:

ZADANIA. Komisja Kalkulacyjna przy Izbie P. H. w Warszawie opiniuje komisyjnie kalkulacje dostaw, robót i usług na rzecz Skarbu Państwa, samorządu oraz niektórych osób prawnych — uwzględniając produkcyjne zdolności warsztatów i analizując koszty surowca, robocizny oraz koszty warsztatowe i handlowe.

Biuro Komisji Kalkulacyjnej zbiera wnioski kalkulacyjne zgłoszone przez zainteresowane osoby i instytucje oraz przez Biuro Cen Ministerstwa Handlu Wewnętrznego i przedstawia Biuru Cen opinię na temat analizowanych kalkulacji.

STRUKTURA. Komisja Kalkulacyjna składa się z komisji opiniującej i biura.

W skład komisji opiniującej wchodzi członkowie stali, rzeczoznawcy i dyrektor biura.

Stałych członków komisji opiniującej powołuje i odwołuje Biuro Cen z grona fachowców sektora państwowego. Stali członkowie komisji opiniującej wybierają ze swego grona przewodniczącego i jego zastępcę.

Na czele Biura Komisji Kalkulacyjnej stoi dyrektor powoływany i odwoływany przez dyrektora Izby Przemysłowo-Handlowej w Warszawie i zatwierdzony przez Departament Kadr Ministerstwa Handlu Wewnętrznego.

Dyrektor biura jest odpowiedzialny za techniczną organizację Komisji Kalkulacyjnej.

BUDŻET. Budżet ramowy Komisji Kalkulacyjnej zatwierdza Biuro Cen Ministerstwa Handlu Wewnętrznego.

Budżet ten stanowi integralną część budżetu Izby Przemysłowo-Handlowej w Warszawie, która kontroluje jego wykonanie i składa kwartalne sprawozdanie Dep. Kontroli Ministerstwa Handlu Wewnętrznego.

FUNDUSZE. Fundusze Komisji Kalkulacyjnej składają się z opłat pobieranych za analizy i opinie kalkulacji dostaw, robót i usług na rzecz Skarbu Państwa, samorządu oraz niektórych kategorii osób prawnych. Fundusze Komisji Kalkulacyjnej mogą być uzupełniane dotacjami i subwencjami.

CZYNNOŚCI:

1) Biuro Komisji Kalkulacyjnej opracowuje otrzymane wnioski kalkulacyjne pod względem formalnym i zleca branżowemu rzeczoznawcy z sektora państwowego analizę kalkulacji, wyznaczając termin odpowiedzi.

Rzeczoznawca referuje szczegółowo kalkulację komisji opiniującej, która ustala ostateczną opinię dla Biura Cen.

2) Terminy posiedzeń komisji opiniującej wyznacza dyrektor biura w miarę napływu opinii rzeczoznawców.

Inż. PIOTR DRZEWIECKI

pierwszy Prezydent m. st. Warszawy

Dnia 26 marca 1949 r. ekshumowano ciało zamordowanego przez Niemców podczas okupacji pierwszego Prezydenta m. Warszawy, ś. p. inż. Piotra Drzewieckiego, i pochowano je na cmentarzu powązkowskim.

Urodzony w 1865 r., ukończył szkołę realną w stolicy, a następnie Instytut Technologiczny i Instytut Inżynierów Cywilnych w Petersburgu.

W r. 1914 został wiceprezesem tak zastużonej organizacji jak Komitet Obywatelski. W 1915 r. podczas okupacji niemieckiej pełnił funkcje pierwszego burmistrza, a po ustąpieniu Lubomirskiego, objął stanowisko prezydenta miasta, borykającego się ze wszystkimi trudnościami okupacji. Zorganizowanie Zarządu miejskiego z prawami Magistratu i Rady Miejskiej — to pierwsze dzieło Piotra Drzewieckiego.

Powołanie Rady Miejskiej było w ramach ograniczeń okupacyjnych niemieckich tylko surogatem samorządu. Mimo to 24.7. 1916 r. Rada Miejska m. Warszawy nie zawahała się odczytać na swym posiedzeniu deklaracji z żądaniem niepodległości Polski. W 1916 r. przyłączono przedmieścia do Wielkiej Warszawy. Była to inicjatywa Piotra Drzewieckiego, który zrozumiał konieczności rozwoju stolicy państwa, mimo zaabsorbowania walką z drożyzną, głodem i epidemiami. Magistrat Warszawski, kierowany przez Drzewieckiego, na posiedzeniu 20.10.16 sprzeciwił się bezprawiu żądania przez Niemców przymusowego zaciągu robotników warszawskich. Dążąc stale do niezawisłości władz miejskich, dnia 22 marca 1918 r. Rada Miejska powołała Drzewieckiego na Prezydenta miasta, by powtórzyć ten wybór już w wolnej Warszawie dnia 20 marca 1919 r. w uznaniu jego zasług i niezmordowanej pracy obywatelskiej.

Dnia 28 listopada 1921 r. ustąpił z zajmowanego stanowiska żegnany uchwałą Rady Miejskiej, która ustępującemu Prezydentowi miasta wyrażała słowa najwyższego uznania „za jego umiejętne przewodnictwo w ciężkich dla Warszawy chwilach“...

Był założycielem pierwszego Domu Towarowego (Bracia Jabłkowscy) jak i wielu innych placówek gospodarczych oraz stowarzyszeń technicznych.

Przez wiele lat był wiceprezesem Izby Przemysłowo-Handlowej w Warszawie.

Postać jego jest pięknym przykładem obywatelskiego poświęcenia, energii i wiedzy.

do czynienia z jednym podatnikiem i z jednym obowiązkiem podatkowym w podatku obrotowym.

Nie wydaje się, by pracodawca tworząc taką konstrukcję instytucji karty rejestracyjnej przejął się formą i przedmiotem starych zasad o opłacie rejestracyjnej; przyjmujemy raczej, iż ustawodawstwu podatkowemu idzie o rejestracyjne uchwycenie wszystkich tych źródeł przychodu podatnika, w których może on dokonywać świadczeń podlegających podatkowi obrotowemu, a co za tym, tą drogą czyni zadość postulatowi zasady powszechności opodatkowania.

Stosownie do postanowień dekretu o podatku obrotowym, odrębną kartę rejestracyjną należy uzyskać:

- 1) na każdy należący do przedsiębiorstwa oddzielny zakład handlowy, usługowy, przemysłowy, rzemieślniczy i górniczy oraz na każdy oddzielny skład;
- 2) na każde przedsiębiorstwo handlu obnośnego, rozwożnego i jarczmarcznego, na każde przedsiębiorstwo wyrębu lasu oraz na każde przedsiębiorstwo wykonywane bez utrzymywania oddzielnych zakładów;
- 3) na każde zajęcie zawodowe i wszelkie inne zatrudnienia o celach zarobkowych.

a) przedsiębiorstwo

Ustawodawstwo podatkowe operuje tu pojęciem „przedsiębiorstwa“ jako szerszym od pojęcia zakładu handlowego lub przemysłowego, stąd też nasświetlenie istoty przedsiębiorstwa jest wymogiem należytego ujęcia zagadnienia przedmiotowego zgłoszenia obowiązku podatkowego.

Jeżeli idzie o pojęcie przedsiębiorstwa w szczególności obliczonego na zysk, to należy zwrócić nasamprzód uwagę na postanowienia art 9 dekretu o podatku dochodowym stwierdzające, iż źródłem przychodów m. in. są „przedsiębiorstwa“.

Rozporządzenie wykonawcze do dekretu o podatku dochodowym nie zajęło się niestety bliższym określeniem

tego pojęcia, w rozumieniu jakich przepisów (podatkowych czy innych), należy uznać dane źródło przychodów za przedsiębiorstwo w pojęciu dekretu o podatku dochodowym.

Obowiązujący dekret np. o podatku obrotowym (jak również ustawa z dnia 4 maja 1948 r. o podatku obrotowym) zerwał z panującymi dotąd w tej mierze zasadniczymi pojęciami, które ujęcie przedmiotu podatkowego sprowadziły do faktu historycznego, iż istotną cechą określającą obowiązek podatkowy było istnienie zespołu urzędzeń techniczno - gospodarczych i praw majątkowych, czyli przedsiębiorstwa.

Ustawodawstwo podatkowe w owym czasie obciąża podatkiem tylko takie przedsiębiorstwa, które w podmiotowym znaczeniu połączone są z działalnością w celu zarobkowym, z działalnością obliczoną na zysk. Zarobek może być nieosiągnięty, obliczenie na zysk zawodne, były to okoliczności z punktu widzenia prawa handlowego i podatkowego obojętne, jednakże o przedsiębiorstwie, w rozumieniu tych ustaw, mogła być tylko mowa przy ustalaniu czynności wykonywanej w sposób przemysłowy, tj. mający na celu zarobek lub zysk.

Stąd wynika cecha stałości zajęcia i pewna suma przedmiotowych znamion, w postaci lokalu, personelu, towarów, ksiąg itp., a w każdym razie w postaci pewnych stałych stosunków handlowych, klienteli itp.

Nie ma przedsiębiorstwa, gdy korzyść albo nie jest przewidziana albo zgoła wykluczona, co może mieć miejsce nawet wtedy, gdy poszczególne czynności są odpłatne.

Z takiej istoty przedsiębiorstwa wynika, że nie może być mowy o nim, jeżeli związana z nim działalność nie ma na celu zarobku i nie jest obliczona na zysk, gdy — powtarzamy — korzyść albo nie jest przewidziana albo zgoła wykluczona.

Utożsamienie tych czynności bez dalszego faktycznego uzasadnienia doprowadziłoby do stwierdzenia czynności handlowych w każdym przypadku wyzbycia się rzeczy otrzymanych zamiast należnej gotówki, co zdarza się nierzadko w środowiskach od wszelkiej działalności kupieckiej dalekich.

Do wniosków powyższych dochodzimy, zestawiając ówczesnie obowiązujące przepisy podatkowe z dotychczasowymi postanowieniami kodeksu handlowego, które określają kupca jako tego, kto w imieniu własnym prowadzi przedsiębiorstwo zarobkowe.

Jeżeli zatem przychylimy się do określeń doniedawna obowiązującej ustawy o podatku obrotowym, to choćby z tego względu, że tam ustawodawca zestawiając bez jakiegokolwiek zastrzeżeń w jednym krótkim zdaniu „handlowe i przemysłowe przedsiębiorstwa“ stwierdził tym samym wyraźnie, iż nie liczy się z możliwością istnienia przedsiębiorstw, które nie byłyby obliczone na zysk.

Tego rodzaju ujęcie przedsiębiorstw handlowych i przemysłowych jest zresztą zgodne z ich pojęciem powszechnie przyjętym w praktyce jak i w ustawodawstwie, wedle których najistotniejszym znamieniem przedsiębiorstw handlowych i przemysłowych jest właśnie to, że są one jak każdy kupiec, obliczone na zysk.

Zarobkowy charakter przedsiębiorstw, jako naczelne kryterium i naturalna podstawa, musi być stale brany pod uwagę przy rozstrzyganiu wątpliwości, jakie by poszczególne przepisy nasuwały w praktyce.

Nie od rzeczy będzie również zwrócić uwagę na okoliczność, iż przedsiębiorstwo w rozumieniu obowiązującego dekretu o podatku obrotowym można określić nadto jako „wykonywanie prywatno-prawnych zawodowych i odpłatnych świadczeń rzeczy lub usług“.

Niektóre składniki przedsiębiorstwa mogą z biegiem czasu ulegać zmianom. Jeżeli większa i istotna część tych składników pozostała ta sama, przedsiębiorstwo pozostaje też to samo.

Przedsiębiorstwo może być prowadzone przy pomocy jednego lub więcej zakładów. Posiadanie oddzielnego zakładu nie stanowi jednak niezbędnego warunku dla prowadzenia przedsiębiorstwa.

Zakładem w rozumieniu przepisów dekretu o podatku obrotowym jest zespół urządzeń w postaci lokalu, urządzenia, maszyn, narzędzi itp., służących do prowadzenia działalności zarobkowej.

b) oddzielne zakłady i składy

Za **oddzielny zakład handlowy** lub usługowy uważa się stałe lub ruchome, zamknięte lub otwarte pomieszczenie lub część takiego pomieszczenia, albo dwa lub więcej bezpośrednio ze sobą połączonych lub znajdujących się w obrębie jednego obejścia pomieszczeń, w których dokonywa się czynności handlowych lub usługowych.

Jeżeli w jednym pomieszczeniu wykonuje świadczenia kilku przedsiębiorców oddzielnie, każdy z nich obowiązany jest do nabycia karty rejestracyjnej.

Za **oddzielny zakład w przedsiębiorstwie komunikacyjnym** uważa się cały zespół urządzeń objętych jedną koncesją. W przedsiębiorstwie komunikacyjnym, powstałym przez połączenie dwóch lub więcej przedsiębiorstw komunikacyjnych, posiadających odrębne koncesje, zespół urządzeń, objęty koncesjami połączonych przedsiębiorstw, uważa się za jeden zakład.

Za **oddzielny zakład przemysłowy** (wytwórnię, pracownię, warsztat, zakład rzemieślniczy) uważa się stałe lub ruchome, zamknięte lub otwarte pomieszczenie lub część takiego pomieszczenia, albo też dwa lub więcej pomieszczeń, bądź znajdujących się w obrębie jednego obejścia, bądź też stanowiących jednolity zespół gospodarczy i służących do jednego rodzaju produkcji lub choćby do kilku rodzajów, jeżeli stanowią one kolejne stopnie obróbki albo przerobu tych samych materiałów i wytworów lub znajdują się w związku uzasadnionym potrzebami głównej produkcji.

Za **oddzielny zakład górniczy** uważa się zespół szybów, sztolni, wież wiertniczych i tym podobnych urządzeń należących do jednego przedsiębiorstwa, a znajdujących się w obrębie jednego terenu kopalnianego i służących do wydobywania tego samego produktu; wydobywania ubocznych produktów kopalnianych przy prowadzeniu głównej eksploatacji górniczej nie uważa się za oddzielny zakład.

Za **oddzielny skład** uważa się zamknięte lub otwarte pomieszczenie lub część takiego pomieszczenia albo dwa lub więcej bezpośrednio połączonych ze sobą pomieszczeń poza obrębem zakładu, służących **wyłącznie** do przechowywania, przesuszania, oczyszczania, sortowania, brako-

wania, przeładowywania lub pakowania towarów przeznaczonych do sprzedaży, jak również do przechowywania maszyn, narzędzi, surowców i materiałów niezbędnych do produkcji, tudzież zapasów żywności, odzieży itp. artykułów służących do zaopatrzenia własnych robotników. Nie stanowi jednak ani oddzielnego składu ani zakładu pomieszczenie utrzymywane przez spółdzielnię mleczarskie i przeznaczone do zbierania i zlewania mleka, jak również do odwirowywania mleka chudego (śmietañczarnie).

Pomieszczenia, w których dokonuje się sprzedaży materiałów (towarów) lub ich przeróbki, nie uważa się za oddzielny skład w rozumieniu dekretu o podatku obrotowym. Pomieszczenia takie traktuje się jako oddzielny zakład handlowy, przemysłowy, lub rzemieślniczy. Skład tego samego obejścia, w którym znajduje się zakład handlowy, lub przemysłowy, nie jest oddzielnym składem w rozumieniu ustawy o podatku obrotowym.

Cytowany w ustawie o podatku obrotowym konkretny przykład o śmietañczarniach może być z powodzeniem uznany za charakterystyczny dla tego rodzaju sytuacji faktycznych w zakładach przemysłowych.

Opiera się na dotychczasowej zasadzie, iż dwa lub więcej pomieszczeń, stanowiących jeden jednolity zespół gospodarczy i służący do jednego rodzaju produkcji lub choćby do kilku rodzajów, jeżeli one stanowią kolejne stopnie obróbki albo przeróbki tych samych wytworów lub znajdują się w związku uzasadnionym potrzebami głównej produkcji, uważa się za jeden zakład przemysłowy także wtedy, gdy pomieszczenia te są położone w różnych miejscowościach.

Czynności wykonywane w śmietañczarniach stanowią kolejne stopnie obróbki tych samych materiałów i znajdują się w związku uzasadnionym potrzebami głównej produkcji w samym zakładzie mleczarni. Nic nie stoi na przeszkodzie uznaniu tych śmietañczarni za jeden zakład przemysłowy łącznie z mleczarnią mimo, że śmietañczarnie te położone są w różnych miejscowościach.

W szczególności brak ku temu uznaniu najważniejszej przeszkody, jaką mógłby stanowić stan faktyczny odpowiadający postanowieniom dotychczasowego rozporzą-

dzenia wykonawczego do dekretu o podatku obrotowym, gdyż działalność, która odbywa się w śmietañczarniach, nie można uznać za „wykonywanie świadczeń“ w rozumieniu ustawy o podatku obrotowym, któreby podlegały podatkowi obrotowemu w mleczarni: zwrot bowiem mleka odtłuszczonego dostawcom nie ma charakteru świadczenia usług ze strony śmietañczarni na rzecz dostawców, pod warunkiem, że przedsiębiorstwo nie liczy w jakiegokolwiek formie wynagrodzenia za czynności od-tłuszczania.

W przeciwnym bowiem razie, śmietañczarnie musiałyby być uważane za oddzielne zakłady przemysłowe, na które należałoby nabyć karty rejestracyjne w cenie zależnej od warunków przewidzianych w art. 26 ustawy o podatku obrotowym w brzmieniu obowiązującym od dnia 1 stycznia 1949 r.

c) obejście

Za obejście w rozumieniu dekretu o podatku obrotowym uważa się wszelkiego rodzaju budynki i budowle wraz z podwórzami, placami, składowymi, przejściami, dojazdami itp. gruntami, przylegającymi do budynków i budowli, o ile należą one do jednej osoby lub kilku osób w częściach ułamkowych i nie są przedzielone ulicą, placem publicznym lub obcą własnością.

d) różnorodne świadczenia w jednym zakładzie.

Dla zakładu, w którym wykonywane są różnorodne świadczenia (handel, wytwórczość, usługi), istnieje obowiązek uzyskania odrębnych kart rejestracyjnych, odpowiednich dla poszczególnych rodzajów świadczeń. Jeżeli jednak przedsiębiorstwo przemysłowe oprócz zakładu przemysłowego w obrębie jego obejścia prowadzi także zakład handlowy celem sprzedaży w nim wytworów własnej produkcji, zakładu handlowego nie uważa się za oddzielny, wymagający uzyskania oddzielnej karty rejestracyjnej.

Zasada ta ma odpowiednie zastosowanie, w przypadku, jeżeli w obrębie zakładu rzemieślniczego prowadzona jest także sprzedaż wytworów produkcji obcej, związanych z wykonywanym rzemiosłem, o ile obroty osiągane z tej sprzedaży nie przekraczają 10% całkowitego obrotu zakładu.

Na położone poza obrębem zakładów biura przedsiębiorstw, w których nie są dokonywane operacje (transakcje, handlowe, usługowe i które służą do prowadzenia biurowości (księgowości) przedsiębiorstwa, nie istnieje obowiązek nabywania kart rejestracyjnych.

e) handel obnośny i rozwoźny.

Za przedsiębiorstwa handlu obnośnego, uważa się sprzedaż towarów ze skrzyni, kufra, walizy, kosza i innych opakowań przenoszonych z miejsca na miejsce przez sprzedawcę osobiście na rachunek własny.

Za przedsiębiorstwo handlu rozwoźnego uważa się sprzedaż towarów z wozu, łodzi i innych urządzeń poruszanych siłą mechaniczną, ludzką lub zwierzęcą.

f) handel jarmarczny.

Za przedsiębiorstwo handlu jarmarcznego uważa się sprzedaż towarów na jarmarkach i targach, trwających ponad trzy dni, przez osoby, które nie posiadają stałego zakładu; stoiska, kiosku lub innego pomieszczenia na targach, jarmarkach i wystawach gospodarczych nie uważa się za oddzielny zakład.

g) wyrąb lasu.

Za oddzielne przedsiębiorstwo uważa się każdy wyrąb lasu wraz z pierwiastkową obróbką drewna, dokonywany w obrębie jednej lub kilku graniczących ze sobą parcel (oddziałów) leśnych. Pierwiastkowa obróbka drewna jest to przygotowanie sposobem ręcznym drewna do transportu.

4. PODMIOT KARTY REJESTRACYJNEJ

a) Osoba obowiązana do uzyskania

Obowiązek nabycia karty rejestracyjnej ciąży na osobie, wykonującej przedsiębiorstwo lub zajęcie, bądź utrzymującej zakład lub skład. Osoby te mogą nabywać karty rejestracyjne za pośrednictwem pełnomocników. W charakterze pełnomocników mogą występować także organizacje gospodarcze i cechy. Pełnomocnictwo może być udzielone bezpośrednio na deklaracji.

Przy zmianie właściciela przedsiębiorstwa nowonabywca obowiązany jest uzyskać nową kartę rejestracyjną. Równocześnie dawny właściciel przedsiębiorstwa winien

we własnym interesie zawiadomić urząd skarbowy (rewizyjny) o zaprzestaniu prowadzenia przedsiębiorstwa. W przypadku likwidacji przedsiębiorstwa lub zaprzestania wykonywania zajęcia, należy również zawiadomić o tym urząd skarbowy (rewizyjny).

Zasada ta jest konsekwencją przepisu, że karta rejestracyjna ważna jest w okresie i miejscu wykonywania przedsiębiorstwa (położenia zakładu) lub zajęcia albo posiadania składu, wymienionych w karcie i nie może być odstąpiona przez osobę, dla której została wydana.

W razie zmiany miejsca wykonywania przedsiębiorstwa (położenia zakładu) lub zajęcia należy łącznie z zawiadomieniem o zdarzeniu przedstawić urzędowi skarbowemu (rewizyjnemu), właściwemu dla nowego miejsca wykonywania przedsiębiorstwa (położenia zakładu lub zajęcia), kartę rejestracyjną, na której urząd dokonuje odpowiedniej wzmianki.

b) Śmierć właściciela przedsiębiorstwa (obowiązki spadkobierców).

Stosownie do postanowień nowego dekretu o podatku obrotowym obowiązującego od dnia 1 stycznia 1949 r. jeżeli przedsiębiorstwo (zakład) lub skład obejmuje wskutek śmierci właściciela jego spadkobierca (spadkobiercy), nie powoduje to obowiązku uiszczenia nowej opłaty za kartę rejestracyjną pod warunkiem zawiadomienia o tym zdarzeniu właściwego urzędu skarbowego (rewizyjnego) w ciągu dni siedmiu, licząc od dnia objęcia przedsiębiorstwa (zakładu) lub składu.

Zasadę tę normują postanowienia art. 29 ust. 2 nowego dekretu o podatku obrotowym. Jeżeli idzie o początek biegu terminu siedmiodniowego, należy przyjąć, iż użyte w cytowanym przepisie pojęcia: „objęcie” przedsiębiorstwa przez spadkobierców oraz „zdarzenie”, o którym należy urząd skarbowy zawiadomić, miarodajne będzie dla chwili objęcia spadku. W okresie między śmiercią właściciela przedsiębiorstwa a chwilą objęcia przedsiębiorstwa przez spadkobierców, podmiotem podatkowym jest spadek nieobjęty — w rozumieniu dekretu o zobowiązaniach podatkowych — masa spadkowa.

- 3) Opinie komisji uchwalane są w zasadzie jednogłośnie. W braku jednomyślności decyduje zwykła większość członków stałych. Zdanie mniejszości wraz z uzasadnieniem winno być pisemnie sformułowane.
- 4) Opinia winna być umieszczona na kalkulacji, zaopatrzona w odcisk pieczęci Komisji Kalkulacyjnej przy Izbie Przemysłowo-Handlowej w Warszawie i podpisy: dwóch członków stałych komisji, dyrektora biura lub jego zastępcy i referenta rzeczoznawcy.
- 5) Z posiedzeń komisji opiniującej sporządza się protokół, który zawiera datę posiedzenia, nazwiska członków komisji opiniującej, dyrektora biura oraz wykaz rozpatrzonych spraw z zaznaczeniem nazwiska referującego.
- 6) Oryginał kalkulacji z opinią pozostaje w aktach komisji kalkulacyjnej. Odpis uwierzytelniony przez dyrektora biura Komisji Kalkulacyjnej i ostemplowany pieczęcią przesyła się do Biura Cen. (Kt)

GOSPODARKA PLANOWA

ROLA BANKU INWESTYCYJNEGO

Wskutek niezrozumienia istoty reformy bankowości w Polsce powstało mylne zapatrywanie, że Bank Inwestycyjny będzie tylko kontynuował działalność Banku Gospodarstwa Krajowego w dziedzinie finansowania inwestycji i przekaże agendy odnoszące się do finansowania innych dziedzin, kompetentnym dla tych celów bankom. Należy jednak uprzytomnić sobie przeobrażenia, które na tle przemian w naszych stosunkach społecznych i gospodarczych dokonują się w systemie naszej bankowości, by zrozumieć nową rolę i zadania Banku Inwestycyjnego.

Działalność instytucji kredytowych o typie kapitalistycznym polegała dawniej na szukaniu i gromadzeniu wkładów gotówkowych i dogodnych lokat lub kredytów, by uzyskane kapitały lokować w kredytach, pożyczkach, papierach wartościowych, obcych walutach lub udziałach w przedsiębiorstwach. Zdobywanie stosunkowo wysokiego zysku z różnicy między odsetkami płaconymi przez bank a procentami i prowizjami pobieranymi było jednym z celów instytucji kredytowych, do którego dążyli do niedawna ich właściciele i akcjonariusze. Instytucje te opierały swą działalność na pieniądzu jako towarze oraz na zysku jako właściwej racji swego bytu. Obecnie pieniądz zostaje sprowadzany do swej właściwej roli; powinien być miernikiem wartości i środkiem obrotowym, spełniać funkcje kontrolne i rozrachunkowe. Ta zasadnicza zmiana uwydatnia się w reformie naszej bankowości, po której system bankowy pełnić będzie funkcje ewidencji, rozrachunku i rozdziału środków pieniężnych oraz kontroli finansowej i gospodarczej.

W związku z tymi przemianami staje się zrozumiałym, że Bank Gospodarstwa Krajowego nie może kontynuować dawnej działalności instytucji kredytowej typu kapitalistycznego, lecz musi stać się organem gospodarki planowej, systemu finansowego i organem kontroli wykonania inwestycji. Jako Bank Inwestycyjny będzie on prowadził ewidencję tytułów inwestycyjnych w planie inwestycyjnym i ich zmian. W ten sposób przy współpracy z innymi bankami — koncentrować się będzie w Banku Inwestycyjnym ewidencja procesów finansowych i gospodarczych, Bank stanie się dystrybutorem środków finansowych, przewidzianych w planie na cele inwestycyjne oraz kontrolerem właściwego ich użycia. Przez Bank Inwestycyjny i współpracujące z nim Bank Rolny, Bank Komunalny i Bank Rzemiosła i Handlu rozprowadzane będą nie tylko przeznaczone na inwestycje dotacje bezzwrotne i kredyty zwrotne, przez kontrolę banków przechodząc będą również wszelkie środki własne inwestorów, które muszą być wpłacane do banku na specjalne konta i wypłacane będą wyłącznie na cele przewidziane w planie inwestycyjnym. Poza tym do zadań Banku Inwestycyjnego należyć bę-

dzie zaopatrywanie przedsiębiorstw budowlanych w środki obrotowe i kontrola gospodarki finansowej tych przedsiębiorstw

W ramach kontroli finansowo-gospodarczej Bank Inwestycyjny badać będzie dokumentację techniczną i kosztorysy, organizację robót, magazyny i zużycie materiałów, przestrzeganie standartów i norm technicznych, wyniki współzawodnictwa pracy oraz przeprowadzać będzie analizę inwestycji pod kątem efektów produkcyjnych, użytkowych i technicznych.

Po usunięciu z B.G.K. wszelkich czynności przypominających czasy banku kapitalistycznego, Bank Inwestycyjny przygotowuje się do nowej roli, która go czeka, roli instrumentu gospodarki socjalistycznej. (w)

Sprawozdawczość inwestycyjna

Inwestorom i ich nadzorczym organom zwracamy na to uwagę, że w dziennikach urzędowych resortowych Ministerstw ukazują się zarządzenia poszczególnych Ministrów w sprawie sprawozdawczości inwestycyjnej o wykonaniu planu inwestycyjnego na rok 1949. Przedsiębiorstwo, spółdzielnia, instytucja lub urząd, których inwestycje objęte są planem 1949 r. — obojętnie czy z dotacji bezzwrotnych, kredytów zwrotnych czy też ze środków własnych — ma obowiązek składania co miesiąc raportu inwestycyjnego a ich organ nadzorczy — zbiorczego raportu liczbowego oraz analizy z przebiegu akcji inwestycyjnej i oszczędnościowej. Zarządzenia poszczególnych Ministrów ustalają, kto w danym resorcie jest inwestorem, organem nadzoru pośredniego i nadzoru centralnego.

Miesięczne raporty idą dwoma torami: od inwestora poprzez organy nadzoru do Centralnego Urzędu Planowania (Państwowej Komisji Planowania Gospodarczego) oraz poprzez Oddział banku finansującego do centrali tegoż banku.

Pierwsze sprawozdania w 1949 r. sporządzane będą w kwietniu lub w maju — zależnie od zarządzenia resortowego Ministra. Poza tym od czerwca począwszy, jeden egzemplarz raportu inwestycyjnego lub zbiorczego raportu liczbowego otrzymywać ma co kwartał Główny Urząd Statystyczny w Warszawie. Zarządzenia wszystkich resortów zostały już wydane, za wyjątkiem zarządzeń Ministrów Handlu Wewnętrznego i Zagranicznego oraz 4 Ministrów Przemysłu, których ogłoszenie opóźnia się w związku z rozbięciem dotychczasowego Ministerstwa Przemysłu na 6 oddzielnych resortów. (w)

PRZEMYSŁ I ZRZESZENIA PRZEMYSŁOWE

Przemysł prywatny w Polsce w cyfrach

Według posiadanych przez Izbę Przemysłowo-Handlową w Warszawie danych ilość przedsiębiorstw prywatnego przemysłu w Polsce w roku ubiegłym i w chwili obecnej przedstawia się następująco:

Województwo	Ilość przedsiębiorstw na 1.I.1948 r.	Ilość przedsiębiorstw na 31.XII. 1948 r.	Aktualna ilość przedsiębiorstw w 1949 r.
Białostockie	621	172	142
Gdańskie	599	621	393
Kielceńskie	1.975	1.946	1.150
Krakowskie	1.917	1.931	1.282
Lubelskie	1.257	710	447
Łódzkie	1.760	1.431	1.209
Olsztyńskie	202	121	121
Pomorskie	944	680	550
Poznańskie	2.648	1.640	1.550
Rzeszowskie	589	514	453
Śląsko-Dąbrowskie	1.929	2.101	1.576
Szczecińskie	559	423	395
Warszawskie	3.034	1.949	1.940
Dolno-Śląskie	1.076	652	627
Polska	19.110	14.891	11.835

Ilość przedsiębiorstw na 1.I.1948 została obliczona na podstawie wyników akcji rejestracji przemysłu prywatnego w Polsce, przeprowadzonej przez Izby Przemysłowo-

wo-Handlowe na zlecenie Ministerstwa Przemysłu i Handlu.

Ilość przedsiębiorstw na 31.XII.1948 r. została obliczona na podstawie danych, zebranych przez Izby Przemysłowo-Handlowe od Izb Skarbowych i Zrzeszeń Przemysłowych.

Aktualna ilość przedsiębiorstw została obliczona w zasadzie na podstawie wykupu kart rejestracyjnych na 1949 r. i uzupełniona oraz skorygowana w niektórych wypadkach na podstawie danych od Zrzeszeń Przemysłowych. W nielicznych przypadkach posłużono się metodą szacunkową. Dane od Izb Przemysłowo-Handlowych uzyskano w okresie od 15 stycznia do 31 marca 1949 r., stąd poszczególne liczby mogły w międzyczasie ulegać pewnym zmianom. W rezultacie przedstawiony wykaz nie jest ostateczny, jednakże bardzo zbliżony do rzeczywistości.

Jak wynika z wykazu aktualna ilość przedsiębiorstw jest o 20% mniejsza od ilości z końca 1948 r. i o 30% mniejsza od ilości z początku 1948 r. Zaznaczyć należy, że zasadniczą przyczyną zmniejszenia się ilości prywatnych przedsiębiorstw przemysłowych w omawianym okresie było zaliczenie znacznej części przedsiębiorstw przemysłowych do rzemiosła w związku z ustaleniem nowej listy rzemiosł. S.

Koszty własne a marnotrawstwo w przemyśle

Walka z marnotrawstwem czasu, urządzeń, energii, materiałów i wszelkich innych czynników odgrywających rolę w procesach wytwórczych przemysłu, handlu i rolnictwa jest zagadnieniem kapitalnym, którego ważkość tak mocno podkreśla ostatnia Narada Oszczędnościowa.

Podjęcie do tego zagadnienia może być dwojakie.

Pierwsze nazwijmy je „nieorganizowane“, oparte o rzucające się w oczy bezsporne fakty na poszczególnych odcinkach pracy ludzkiej, i drugie — „organizowane“, oparte o planowo ujęte problemy, poznane i stale poznawane wskutek ściśle skreślonych prac analitycznych, źródłowych danych, uzyskiwanych w sposób ciągły w poszczególnych przedsiębiorstwach.

Charakterystycznymi cechami marnotrawstwa są:

- 1) nieekonomiczne zużycie surowców,
- 2) niewłaściwe stosowanie różnych gatunków surowców,
- 3) nieekonomiczne zużycie pomocniczych środków produkcji,
- 4) niska wydajność pracy ludzkiej,
- 5) niewykorzystanie urządzeń wytwórczych,
- 6) wady i braki w jakości wyrobów,
- 7) brak lub wadliwe planowanie produkcji, gospodarki materiałowej, środków pieniężnych i ich obrotu,
- 8) nieterminowe wykonanie zadań zaplanowanych.

Każda z tych zasadniczych cech w dalszym ciągu może być rozwinięta bardzo szczegółowo, dając w ten sposób ramowy plan działania w walce z marnotrawstwem.

Skoro już wiemy, czego mamy doszukiwać się, aby podnieść wydajność, rozumianą w jak najszerszym pojęciu musimy zdać sobie sprawę, jak wielkie ponosimy straty wskutek tego marnotrawstwa.

Ponieważ wszystkie przejawy życia gospodarczego dają się zawsze ująć w jedną wspólną formę pieniędzy, to jasnym się staje, że rachunkowość kosztów własnych, której zadaniem jest rejestrowanie wszelkich poczynań gospodarczych w postaci właśnie pieniądza, staje się środkiem bardzo waż-

nym w wykazywaniu błędów i źródeł marnotrawstwa, dając jednocześnie realne podstawy do ustalania dróg dla usuwania tych strat i błędów w dążeniu do podniesienia wydajności.

Aby spełnić to zadanie, rachunkowość kosztów własnych staje się więc przede wszystkim funkcją technologiczno-sprawozdawczą o dwóch zasadniczych aspektach: ściślej jakgdyby fotografii zachodzących zjawisk gospodarczych odtwarzającej istotny stan rzeczy, oraz podawanie obrazu tychże zjawisk w takiej formie w jakiej one winny się odbywać, aby osiągnąć optymalną wydajność w danych warunkach. Innymi słowy, dzięki kosztom własnym, możemy otrzymać wyniki faktyczne i wyniki wzorcowe gospodarki. Różnica między nimi będzie wyrażała straty, czyli marnotrawstwo ujęte pieniężnie, dając planowe wskazówki do walki z nim.

Ustalanie kosztów wzorcowych musi opierać się na pewnych podstawach, jasnych i jednoznacznych, wykluczających możliwości dowolnego interpretowania, w przeciwnym bowiem razie mogą koszty te stać się źródłem fałszywych wniosków i poczynań oszczędnościowych.

Koszty wzorcowe są przede wszystkim, na zasadzie powyższego rozumowania, narzędziem czynników odpowiedzialnych do planowania gospodarki, do badań nad wynikami kontroli działania oraz do analizy przyczyn niedociągnięć w przewidywanej działalności. Z tego określenia wynika, że koszty wzorcowe mogą i powinny być obliczane i stosowane wszędzie tam, gdzie zachodzi zbiorowa praca ludzi i urządzeń.

Koszty wzorcowe opracowuje się zawsze w oparciu o normalny poziom działalności (wykluczając sporadyczne momenty wzmoczenia bądź obniżenia tempa produkcji czy usług). W tym celu wszelkie koszty (nie tylko wydatki) każdego działu przedsiębiorstwa, zarówno produkcyjnego jak pomocniczego czy administracyjnego, muszą być analizowane z punktu widzenia ich zależności od wartości robocizny bezpośredniej poniżej i powyżej normalnego poziomu działania, ze szczególną uwagą skoncentrowaną na zachodzące przemiany i wahaniami między rzeczywistością i planem.

Ustalenie wzorców oraz wszelkich normatywów jest funkcją pochodną normalnego planu zbytu ustalonego dla danego przedsiębiorstwa na określonej jednostkę czasu.

W miarę rozwoju tego planu i stawianych nowych zadań, należy badać zdolność potencjalną przedsiębiorstwa.

Na podstawie planu normalnego zbytu, obliczamy normatywną wartość robocizny bezpośredniej we wszystkich działach w stosunku do wszystkich czynności, które zmieniają stan wyjściowy przetwarzanego surowca, powiększając w ten sposób jego wartość w gotowym wyrobie.

Analizując tę robociznę bezpośrednią w kolejności niezbędnych procesów przetwórczych mamy możliwość ustalenia struktury organizacyjnej przedsiębiorstwa w formie koniecznych komórek produkcyjnych i pomocniczych oraz odpowiedzialności nadzorczej ich kierowników. Prowadzi to do usta-

lenia kosztów odnoszących się ściśle do trzech zasadniczych funkcji: produkcyjnej, handlowej i administracyjnej i dalej w stosunku do działów i wydziałów, wykonujących poszczególne czynności w ramach powyższych funkcji.

Posiadając te dane oraz współdziałając poszczególnych komórek w ogólnych kosztach przedsiębiorstwa, jesteśmy już w stanie ustalić wzorcowe koszty wydziałowe w oparciu o ustaloną bezpośrednią robociznę przy normalnej działalności przedsiębiorstwa.

W ten sposób ustalona zasada postępowania przy obliczaniu kosztów wzorcowych daje pewność właściwego ich zaszerogowania, a co za tym idzie celowego ich ponoszenia przy spełnianiu powierzonych zadań.

Inż. JERZY WITOWSKI

Prywatny przemysł przetwórstwa warzywno-owocowego

Ogólnopolskie Zrzeszenie Prywatnego Przemysłu Przetwórstwa Warzywno-Owocowego rozpoczęło swą działalność w lutym 1948 r.

Zrzeszenie obejmuje przedsiębiorstwa, produkujące dżemy, kon-

fitury, marmoladę, soki owocowe, przetwory pomidorowe, konserwy warzywne, kapustę kwaszoną, ogórki oraz grzyby.

1. Stan organizacyjny Zrzeszenia

T e r e n	Ilość przeds. na 1. I. 1948 r.	Uruch. w 48 r. do dnia 31.XII	Zlikw. i nieczynne	Ilość przedsiębiorstw które przeszły do				Ilość na 31.XII 1948 r.	Ilość przedsiębiorstw przetwarzających				
				Spółdz.	Rzem.	Innych zrzeszeń	Razem		owoce	warzywa	kapusta	warz. + owoce	warz. + grzyby
Bydgoszcz	33	—	10	—	9	2	21	12	5	—	3	1	3
Częstochowa	2	—	—	—	—	—	—	2	2	—	—	—	—
Gdynia	11	—	3	1	4	1	9	2	—	—	—	2	—
Katowice	36	1	10	2	11	—	23	14	11	—	3	—	—
Kraków	17	—	4	—	9	—	15	4	2	—	1	1	—
Lublin	3	—	1	—	—	1	2	1	—	1	—	—	—
Łódź	3	—	—	—	—	1	1	2	2	—	—	—	—
Olsztyn	3	—	1	—	—	1	2	1	1	—	—	—	—
Poznań	62	2	8	2	25	3	38	26	9	1	10	6	—
Rzeszów	4	—	1	—	1	—	2	2	2	—	—	—	—
Szczecin	10	—	2	—	4	1	7	3	3	—	—	—	—
Warszawa	55	—	10	23	3	5	41	14	1	—	8	5	—
Wrocław	16	—	5	—	7	—	12	4	1	—	3	—	—
Razem	255	3	55	28	73	15	171	87	39	2	28	15	3

W ewidencji w/g stanu na dzień 1.I.1948 r. ujęto 255 przedsiębiorstw, a na dzień 31.XII.1948 r. pozostałe 87 przedsiębiorstw. Wprowadzone do listy rzemiosł przetwórstwo warzywno-owocowe spowodowało przekazanie rzemiosłu 73 przedsiębiorstw, w ręce sektora spółdzielczego przeszło 28 przedsiębiorstw, do innych Zrzeszeń — 15 przedsiębiorstw o mieszanym charakterze produkcji, oraz 55 przedsiębiorstw zostało unieruchomionych bądź zlikwidowanych.

Najmocniej są reprezentowane ośrodki: poznański, katowicki, warszawski i bydgoski, obejmujące łącznie 66 przedsiębiorstw, tj. prawie 77% wszystkich przedsiębiorstw. Są one związane z jednej strony z terenami o wyższej kulturze ogrodniczo-sadowniczej, a z drugiej strony z lokalnymi rynkami zbytu.

W Polsce, w kraju dotychczas rolniczo-przemysłowym, a zmieniającym charakter na przemysłowo-rolniczy w związku z postę-

pującym w silnym tempie uprzemysłowieniem, przetwórstwo warzywno-owocowe ma duże pole do działania.

Wyższość gospodarki warzywno-sadowniczej nad rolniczą i lepsza opłacalność wymaga jednak większych nakładów pieniężnych, większej pielęgnacji, ujednoczenia metod uprawy oraz gatunków warzyw względnie owoców. Jest to szczególnie ważne ze względu na zapoczątkowany w 1948 r. eksport.

Przetwórstwo musi w okresie krótkiego sezonu przejąć całe zbiory, zabezpieczyć je do przerobu, celem dostarczenia ich na rynek do spożycia w ciągu całego roku, aż do następnych zbiorów. Ważną więc jest sprawą zdolność przetwórcza przedsiębiorstw dla różnych rodzajów produkcji i ich rozmieszczenie przy uwzględnieniu tylko większych przedsiębiorstw. Przedstawia się ona następująco:

2. Ilość przedsiębiorstw i zdolność produkcyjna miesięczna w tonach

Okręg	Dżemy i konfitury	Marmolada	Soki	Kapusta kwaszona	Ogórki		Pomidory
					kwaszone	konserwowe	
Bydgoszcz			4—32	4—430	1—35		
Częstochowa							1—3
Gdynia		1—24	1—18	1—50			
Katowice			4—20	3—600	1—40		1—1
Kraków	1—5	1—10	1—3	1—80			
Łódź		2—6	1—2				
Olsztyn	1—10	1—5	1—12	1—90	1—50		1—5
Poznań	2—3	3—42	14—217	9—220	3—75	2—90	4—15
Rzeszów		2—20	1—5				
Warszawa	2—3	3—50	3—423	6—600	3—500	3—400	3—46
Wrocław				2—100			
Razem	6—21	13—157	30—732	27—2170	9—700	5—490	10—70

Dane powyższe nie obejmują ważnego działu przetwórstwa win owocowych.

Natomiast należy uwzględnić jedno przedsiębiorstwo w okręgu poznańskim, produkujące konserwy warzywne, ze zdolnością produkcyjną miesięczną 25 ton, oraz 3 przedsiębiorstwa, przerabiające grzyby, w okręgu bydgoskim, poznańskim i warszawskim ze zdolnością produkcyjną 20, 1 i 5, razem 26 ton miesięcznie.

Podnosząca się stopa życiowa po okresie wojennym oraz konieczność wyrównania niedoborów tłuszczowych, spowodowała wzrost spożycia na rynku wewnętrznym i zwiększenie zapotrzebowania przetworów owocowych. Dokonany w 1948 r. próbny eksport do Czechosłowacji, Szwajcarii, Francji, Szwecji, Bizonii, oraz do Anglii, nie tylko zwiększył zapotrzebowanie na powyższe artykuły, ale postawił przed producentem nowe zagadnienie w postaci jednolitości, jakości i wyboru specjalnych gatunków owoców, jak również odrębnych sposobów produkcji i opakowań, wymaganych przez odbiorcę zagranicznego.

Równoległe z przygotowywanym eksportem posuwały się prace wspólne wszystkich 3-ch sektorów nad normami standaryzacyjnymi i ścisłymi przepisami, dotyczącymi np. sposobu zrywania owoców, segregowania ich, czyszczenia, konserwowania itp. Rezultatem bardzo starannego opracowania eksportu były najwyższe osiągalne na rynku angielskim ceny, jakie otrzymaliśmy za towar polski oraz kilkakrotnie wyższe i wzrastające w najbliższym kilkuletnim okresie zamówienia na towar polski, a ujęte w zawartym niedawno traktacie handlowym polsko-angielskim.

Sektor prywatny wywiózł do Anglii w 1948 r. 71,8 ton pulpy owocowych, mianowicie: 53,6 t. pulpy truskawkowej, 15,3 t. pulpy malinowej i 2,9 t. pulpy z czarnych porzeczek.

HANDEL-CENTRALE HANDLOWE

Nad czym obecnie pracują komisje opiniodawcze handlu i usług

Ustawa z dnia 2.VI.1947 r. o zezwoleniach na prowadzenie przedsiębiorstw handlowych i zawodowe wykonywanie czynności handlowych, posiada dwa zasadnicze cele. Jednym z nich jest stworzenie typu kupca odpowiadającego nowoczesnym metodom handlu i systemowi gospodarczemu państwa, drugim — doprowadzenie do należytej organizacji handlu prywatnego. Nadane ustawą Ministrowi Przemysłu i Handlu pełnomocnictwa do realizacji tych celów, znalazły swój wyraz w rozporządzeniach wykonawczych z dnia 22 VIII 1947 r. (Dz. U. R. P. Nr 57, poz. 310, 311, 312). Powyższe akty ustawodawcze spowodowały głębokie przeobrażenia w pojęciach jednostek oraz w praktyce społeczno-gospodarczej. Przed wejściem w życie ustawy handel był wolny, to znaczy, że każdy kto chciał, mógł trudnić się handlem, zasadniczo bez ubiegania się o zezwolenie oraz bez względu na kwalifikacje fachowe

Do najpoważniejszych trudności w dziedzinie przetwórstwa warzywno-owocowego należy zaliczyć sprawę kredytów.

W innych gałęziach produkcji surowiec nabywa się w miarę potrzeby w dowolnym okresie, natomiast warzywa i owoce musi się nabyć raz w roku, w sezonie na cały rok. Dla jednorazowego obrotu potrzebny jest więc znaczny kapitał, którym producenci nie dysponują, wobec czego są całkowicie uzależnieni od kredytu bankowego, uzyskanie którego napotyka na znaczne trudności.

Poza tym zakaz nabywania wytworów produkcji prywatnej przez sektor uspołeczniony, który w niektórych miejscowościach był często głównym odbiorcą produkcji prywatnej, jak również znaczne obciążenia na rzecz Funduszu Gospodarki Mieszkaniowej przyczyniło bardzo dużo kłopotów przetwórstwu warzywno-owocowemu, w większości wypadków pracującemu sezonowo, nie przez cały rok i wymagającemu obszernych pomieszczeń na magazyny.

W trosce o wyszkolenie nowych fachowców w dziedzinie przetwórstwa został zorganizowany w Giżycku na Mazurach 2-miesięczny Kurs Przetwórstwa Warzywno-Owocowego.

Na kursie zostało przeszkolonych: wielu pracowników z terenu całego kraju z sektora prywatnego oraz spółdzielczego.

Poważną przeszkodą w całkowitym wykorzystaniu przetwórstwa był brak blachy białej na puszki, którą otrzymano dopiero pod koniec roku.

W nowy okres przetwórstwo wchodzi z wolą usunięcia dotychczasowych przeszkód i wykorzystania zdobytych doświadczeń.

KI.

Kypcy dekorują wystawy!

W związku z dniem 1 maja handel prywatny pragnąc uczcić przypadające na ten dzień Święto Pracy przystąpił do dekoracji okien wystawowych.

Akcja ta prowadzona jest przez Kupiecki Instytut Wiedzy Zawodowej w porozumieniu z Izbami Przemysłowo-Handlowymi.

Firmy i pracownicy handlowi biorący udział w akcji współzawodnictwa nagradzani będą dyplomami uznania ufundowanymi przez Izby Przemysłowo-Handlowe oraz Kupiecki Instytut Wiedzy Zawodowej.

i etyczne. Obecnie dalsze prowadzenie przedsiębiorstw, jak otwieranie nowych, jest uzależnione od uzyskania zezwolenia władzy przemysłowej odpowiedniej instancji.

Zezwolenia te (koncesje) są wydawane na podstawie wniosków komisji opiniodawczych, działających przy Izbach Przemysłowo-Handlowych na podstawie § 25 rozp. Ministra Przemysłu i Handlu z dnia 22 VIII 1947 r. (Dz. U. R. P. Nr 57, poz. 311)

W skład tych komisji wchodzi jako przewodniczący: prezes Izby, lub radca wyznaczony przez prezydium Izby, dwóch przedstawicieli wojewódzkiej rady narodowej (względnie w miastach wydzielonych — miejskiej rady narodowej), jeden delegat okręgowej komisji związków zawodowych, dwaj przedstawiciele wojewódzkiego związku zrzeszeń kupieckich i jeden delegat Izby. Prócz tego, na obszarze m. st. Warszawy, w skład komisji wchodzi delegat biura odbudowy stolicy. Udział czynnik społeczny daje gwarancje wszechstronnego naświetlenia motywów wpływających na decyzje komisji.

Proces opiniowania podań objął w pierwszej kolejności handel zagraniczny, przedsiębiorstwa hurtowe wszystkich branż oraz nowo powstałe przedsiębiorstwa gastronomiczne.

Nie licząc tych ostatnich, przez pierwszy rok swej działalności, komisje opiniodawcze przy Izbach na terenie całego państwa, rozpatrzyły 8.100 podań przedsiębiorstw hurtowych włączając w to takie rodzaje handlu, jak powyżej wzmiankowany handel zagraniczny, handel żywcem i mięsem oraz rozłownie piwa i octu.

W Izbie Warszawskiej, komisje opiniodawcze rozpatrzyły w ciągu 1948 roku 1.228 podań koncesyjnych przedsiębiorstw hurtowych z terenu m. st. Warszawy i województwa warszawskiego oraz 488 podań nowych przedsiębiorstw gastronomicznych. Ogółem: na 1.704 spraw zakwalifikowano negatywnie 169 podań, co stanowi w zaokrągleniu 10%. Negatywne wnioski komisji były umotywowane przesłankami wynikającymi z etyki zawodowej, niedostatecznym kapitałem zaktadowym lub obrotami, względnie brakiem dostatecznego przygotowania fachowego, itp.

W roku bieżącym komisje opiniodawcze pracują w nieco zwolnionym tempie, jako, że cała partia podań przedsiębiorstw hurto-

wych, które istniały w dniu wejścia w życie ustawy koncesyjnej, jest już przez te komisje załatwiona. Rozpatruje się więc wnioski nowych przedsiębiorstw hurtowych oraz gastronomicznych.

Ponadto, w dobrze zrozumiałym interesie społecznym, jak również samego kupiectwa, Ministerstwo Przemysłu i Handlu poleciło rozpatrzyć poza przewidzianą kolejnością podania sklepów detalicznych, których właściciele wykroczyli w jakiegokolwiek formie przeciwko etyce zawodowej. Są to przeważnie sprawy związane z nielegalnym handlem wyrobami Państwowego Monopolu Spirytusowego lub sprawy związane z pobieraniem nadmiernych cen z chęci zysku.

Gdy Ministerstwo Handlu Wewnętrznego ustali kalendarz kolejności rozpatrywania podań handlu detalicznego trzeba się będzie liczyć z tym, że podania, których z terenu m. st. Warszawy i województwa jest około 25.000, przed wejściem na warsztat komisji opiniodawczych będą musiały być uzupełnione danymi o obrotach za rok 1948 oraz zweryfikowane w związku ze zmianami personalnymi i rzeczowymi, jakie w międzyczasie zaszły.

Można powiedzieć, że rok 1948 był poniekąd rokiem zdobywania doświadczeń we współpracy zynnika społecznego, z samorządem gospodarczym na terenie komisji opiniodawczych oraz doświadczeń w ocenie elementów kupieckich, tak rzeczowych, jak i personalnych, wpływających na decyzje komisji. Trzeba przyznać, że na ogół współpraca ta opierała się na dobrze i zdrowo pojętym interesie społecznym i gospodarczym.

Rok 1948, jak wspomnieliśmy zamknął się bilansem pracy, wyrażającym się cyfrą ponad 12.000 podań hurtu i gastronomii z całego kraju, definitywnie zaopatrzonych w decyzje komisji. W rzeczywistości praca ta była o około 15% większa, gdyż niejednokrotnie podania były pozostawiane na posiedzeniu bez rozpatrzenia i po uzupełnieniu potrzebnych danych ponownie wnoszone na następnym posiedzeniu.

Obecnie czeka Komisje rozpatrzenie podań handlu detalicznego sklepowego, straganowego, okręgowego, i usługowego, w łącznej sumie około 125.000, z czego na Izbę Warszawską przypada około 25.000.

Z B

Nowość!!! UWAGA KUPCY! Nowość!!!

ważne dla wszystkich Zrzeszeń Kupieckich, przedsiębiorstw handlowych i usługowych

„KLASYFIKACJA BRANŻOWA”

Nomenklatura towarowa uznana za obowiązującą przez Ministerstwo Przemysłu i Handlu dla użytku przedsiębiorstw i urzędów, zatwierdzona przez C. U. P.

niezbędna dla koncesjonowania handlu, oraz ustalania asortymentu towarowego w sklepach wyszła z druku

Cena zł 160.-

Do nabycia we wszystkich księgarniach oraz w Gospodarczym Instytucie Wydawniczym Izb Przemysłowo-Handlowych i Rady Naczelnej Zrzeszeń Kupieckich R. P

Warszawa, ul. Flory 3

Konto w P. K. O. Nr. I-5001

CENY I MARŻE

Obniżenie cen herbaty paczkowanej

Z dostaw herbaty angielskiej i holenderskiej zaopatruje się rynek krajowy w dwie nowe mieszanki herbaty „INDIA” i „CEYLON”, luzem i w paczkach wagi netto 50 g i 25 g.

Cena 1 kg luzem mieszanki „CEYLON” zostaje bez zmian i wynosi 4.200 zł. Herbatę „CEYLON” rozprowadza się równomiernie po całym kraju.

W całym kraju obowiązywać będą jednolite ceny herbaty paczkowanej gatunek „INDIA” i „CEYLON”:

mieszanka „INDIA” 50 g — 220 zł,
25 g — 110 zł,
mieszanka „CEYLON” 50 g — 240 zł,
25 g — 120 zł.

W stosunku do cen herbaty paczkowanej starych zapasów cena mieszanek „INDIA” i „CEYLON” została obniżona, z tym, że nowe ceny obowiązują z dniem 10 maja 1949 r.

Rozprowadzenie nowych mieszanek 50 g i 25 g w całym kraju będzie ukończono do dnia 1 lipca 1949 r.

W związku z nowymi dostawami importowanej herbaty pełne zaopatrzenie i pokrycie zapotrzebowania herbaty jest zapewnione i dlatego koła fachowe spodziewają się rzucenia już w najbliższym czasie na rynek herbaty wykupionej ostatnio na cele spekulacyjne.

Ogólnie należy zauważyć, że remanenty starych zapasów przed dostawami herbaty angielskiej i holenderskiej przedstawiają się poważnie. Paczkowaniem i rozprowadzeniem mieszanek „INDIA” i „CEYLON” zajmują się dwaj importerzy C. S. S. „Spolem” i P. O. H.

Sprawa przedłużenia terminu dopuszczenia do obrotu handlowego pasty do obuwia i zaprawy do podłóg w starych opakowaniach

W nawiązaniu do zarządzenia z dnia 25 stycznia 1949 r. L. dz. CE/IV/2/197 w sprawie ustalenia ceny na zaprawę podłogową i pastę do obuwia Nr kol. 5 jako uzupełnienie zarządzenia z dnia 13.XII.1948 r. Nr kol. 1 znak CE/IV/2/1100, ze względu na ogólnokrajową akcję „O” — Biuro Cen

znak L. dz. C-IV-B-54b/1 przedłuża termin dopuszczenia do obrotu handlowego pasty do obuwia i zaprawy do podłóg w starych opakowaniach do dnia 1 sierpnia 1949 r.

Drobna dystrybucja cementu, gipsu i kredy

Dotychczasowa dystrybucja cementu gipsu i kredy nie uwzględniała zapotrzebowania na te artykuły ze strony drobnego konsumenta, który potrzebuje niewielkich ilości obracających się zazwyczaj w granicach kilku kilogramów.

Składnica Centrali Handlowej Materiałów Budowlanych i upoważnione przez nią punkty dystrybucyjne sprzedają te artykuły z reguły w opakowaniach fabrycznych niepodzielnych i co więcej po cenach maksymalnych detalicznych. W tych warunkach konsument, którego zapotrzebowanie np. w związku z remontem mieszkania we własnym zakresie wynosiło 2 kg cementu, 1 kg gipsu i 5 kg kredy, nie mógł tych drobnych ilości zakupić w punkcie dystrybucyjnym, który cement sprzedaje w workach 50 kg itd. Właściciel zaś mydlarni, jeśli nawet nabył worek cementu to mógł go odsprzedać w drobnych ilościach ściśle po cenie zakupu dokładając swoje koszty handlowe.

Sytuacja ta została rozładowana w ten sposób, że CHMB zezwoliła na drobną sprzedaż cementu, gipsu i kredy przez my-

dlarnie, składy farb, drogerie, a w małych miejscowościach również i przez sklepy towarów mieszanych. Jednorazowa odsprzedaż nie może przekraczać 40 kg, a więc musi wynosić mniej niż partia zawarta w opakowaniu fabrycznym, przy czym kupcowi przysługuje prawo doliczenia 25 proc.

Ceny piwa produkcji prywatnej

W związku z zapytaniami ze strony naszych czytelników o ceny piwa produkcji prywatnej wyjaśniamy, że ceny te nie zostały dotąd ustalone. W obrocie tym artykułem przyjęło się stosowanie cen, nie przekraczających cen piwa pochodzącego z produkcji państwowej, które zatwierdzone

marży zysku do zapłaconej przez niego detalicznej ceny maksymalnej.

Sieć sklepów upoważnionych do tego rodzaju dystrybucji jest uzgadniana aktualnie ze zrzeszeniami kupieckimi przez Izby Przemysłowo-Handlowe, które pozostają w kontakcie z Oddziałami CHMB.

H. M.

zostały ogłoszeniem Ministerstwa Handlu Wewnętrznego — Biuro Cen L. dz. OE/II/5/3436 z dnia 30 grudnia 1948 r. i obowiązują z dniem 1 stycznia 1949 r.

Ceny te, ustalone w powyższym ogłoszeniu, odnoszą się tylko do sprzedaży detalicznej i są następujące:

Rodzaj piwa	Miara	Ceny pobierane przez detalistę		
		przedsięb. gastronom.		inne punkty sprz. doży. detalicznej
		na miejscu	na wynos	
Jasne 9% beczkowe	1 L.	80.—	—	80.—
„ 1% butelkowe	0,5 L.	45.—	40.—	40.—
„ 9% „	0,5 L.	30.—	25.—	25.—
Słodowe butelkowe	1 L.	90.—	—	90.—
„ „	0,5 L.	50.—	45.—	45.—
„ „	0,3 L.	35.—	30.—	30.—
Porter	0,3 L.	75.—	70.—	70.—
„ „	0,33 L.	70.—	75.—	75.—

Podkreślamy raz jeszcze, że ceny powyższe obowiązują jedynie przy sprzedaży piwa produkcji państwowej. Jeżeli chodzi o piwo pochodzące z produkcji prywatnej — stosowanie cen nie przekraczających wyżej wymienionych przyjęło się dobrowolnie.

Obowiązuje jedynie zakaz zwyczajki cen, pobieranych przez browar, jak w ogóle wszelkich cen fabrycznych w przemyśle prywatnym, w tym sensie, że nie mogą one przekraczać swym poziomem cen, stosowanych w grudniu ub. roku. (J. K.)

Cenniki detaliczne wydane w r. 1949

Centrali Handlowej Przemysłu Drzewnego obejmuje:

sortymenty tarte, sklejka i wełna drzewna, meble gięte, meble stolarskie, komplety pokojowe, meble tapicerskie, wyroby budowlane, wyroby bednarskie, wyroby kołodziejskie, wyroby tokarskie, sprzęt stolarski, sprzęt sportowy i szkolny, wyroby dla gospodarstwa, przybory szewskie, wyroby artystyczne i zabawki.

Centrali Handlowej Przemysłu Odzieżowego w Łodzi obejmuje:

odzież służbową, odzież męską, bieliznę męską, odzież damską, bieliznę damską, odzież chłopięcą, odzież dziewczęcą, bieliznę pościelową.

Upusty na artykuły konfekcyjne od cen detalicznych wynoszą dla gatunku II — 8%, dla gatunku III — 17%.

Centrali Handlowej Przemysłu Metalowego, Bytom, ul. Chrzanowski 17, obejmuje działy: cennik nr 56-a jako uzupełnienie cennika nr 56):

wyroby aluminiowe, wyroby lakierowane, wyroby szlifowane — patelnie stalowe, wyroby ocynkowane, nakrycia stołowe i wyroby nożownicze, ze stali pokrytej, niklowanej, ze stali zwykłej, ze stali nierdzewnej, wyroby alpha, wyroby srebrzone, wyroby ocynowane, druciane i blaszane, sprzęt mleczarski, ocynowany, wyroby blaszane różne, Kuchenki i piece, opakowania z białej blachy, opakowania różne.

Ceny detaliczne z reguły podawane są za sztukę

Gatunek — a (secunda) dla wyrobów lakierowanych, ocynkowanych, ocynowanych, druciane i blaszane i sprzęt mleczarski ocynowany sprzedaje się po cenach detalicz-

nych za gatunek I-a (prima) z upustem 2%.

Wysort I-szy nakryć stołowych i wyrobów nożowniczych fabryki B-cia Kobylańscy „Gerlach” oraz Zakładów Wyrobów Kufnych, Zakładu Nr 4, sprzedaje się z upustem 10%, zaś wysort II-gi z upustem 25%.

Centrali Handlowej Przemysłu Metalowego, Łódź, ul. Wigury 21 (dział wyrobów przemysłu precyzyjnego i optycznego) obejmuje:

szkło optyczne w blokach, szkło i oprawy okularowe, epidiaskop, optyka i instrumenty precyzyjne, szkło laboratoryjne, klosze do lamp łukowych, optyka goła, szkło wodowskazowe, manometry i termometry, stoły kreślarskie i przyrządy fryzjerskie, narzędzia chirurgiczne, zegary, wodomierze, gazomierze, armatury i odlewy.

Rabaty:

1. mikroskopy i teodolity, inżynierzy — rabat dla det. 13%.

2. trychnioskopy i niwelatory — rabat dla det. 17%.

3. okulary ochronne dla przemysłu, lornetki, lupy, okulary przeciwsłoneczne, przesłonki irysowe, wodomierze, gazomierze, grzejniki, kurki, krany, lejki itp. — rabat dla det. 20%.

4. aparaty projekcyjne, epidiaskopy, aparaty fotograf., sprzęt mierniczy, kreślarski, szkła okularowe bez dopasowania i szlifowania, oprawki do okularów, aparaty do oznaczania zapłonu nafty, paliwości metali itp., klosze i lampy, soczewki, zwierciadła, szkła wodowskazowe, szkła ochronne, przeciwsłoneczne, szkło optyczne

w blokach, kondensatory z przestonką, lusterka do mikroskopu, lusterka paraboliczne i reflektorowe, mikroakwarja, nasadki, mikroobiektywy, fotoceli, oprawy soczewek, optyka do mikroobiektywów do fotoceli, obiektywy, projekt. kinowe, obiektywy 1 x 10, okulary otoskopowe, okulary Huggensa do mikroskopu, oświetlacze Abbe, części metalowe i montażowe do mikroobiektywów i płyty prasowe ze szkła laborat. surowe, prasówki do szkieł okularowych, płytki szklane St. 20, płytki metalowe St. 10, poziomnice w oprawie żeliwnej, poziomnice cylindryczne, pryzmy, pierścienie dociskowe, rączki do lusterek, statywy mikroskopowe i stereoskopowe, uchwyty do lup, węgielnice optyczne, pionki optyczne, zegary, budziki biurowe, kominkowe, szafkowe, kontrolne oraz kondensatory ciemnego tła itp. — rabata dla det. 23%.

5. termometry lekarskie — rabat dla det. 25%.

6. wszelkie termometry z wyjątkiem chemicznych, oporowych i stykowych, arcometry — rabat dla det. 26%.

7. manometry, wakuometry, szybkościomierze, zawory, odwadniacze, rozpylacze, palniki — rabat dla det. 25%.

8. termometry chemiczne, oporowe, stykowe, szkło laboratoryjne: cylindry (rurki), cylinderki do detektorów radiowych, fiołki, kolby próbówki, rurki kapilary, rurki pryzmy, łożyska szklane itp. — rabat dla det. 26%.

9. wagi dziesiętne — rabat dla det. 23%.

Cennik zawiera adresy branżowych biur sprzedaży, hurtowych składów wielobranżowych, składów hurtowych, sklepów wielobranżowych itd.

W biurach sprzedaży zaopatrują się instytucje i przedsiębiorstwa państwowe i planem uznani odsprzedawcy w ilościach wagonowych. W składach hurtowych zaopatrują się P.D.T., Domy Towarowe, C.Z.S.S. „Społem”, detaliczne sklepy państwowe i prywatne oraz użytkownicy, tj. przedsiębiorstwa, rzemiosło, instytucje, w ilościach hurtowych.

Centrali Handlowa Przemysłu Chemicznego, Biuro Sprzedaży Farb i Lakierów, Gliwice, ul. Kościuszki 25, obejmuje

w dziale „A” farby olejne i lakiery:

olejne „11”, pokładowe (grunty), „11”, pokładowe specj na Polipokoście „12”, olejne powierchn. uniwers. na cz. lnianym pokoście „13” i „14”, rozcieńczalniki i zmywacze „18”, różne wyroby olejno-lakierowane „19”. Lakiery olejne i syntetyczne „2”, lakiery bezbarwne „20”, emalie wewnętrzne i zewnętrzne „21”, emalie olejne i grunty dla celów specjalnych „22”: do szlifowania, powoz. samoch. gaz. kwasoodporne, wodoodporne, piecowe do sztańc, grunt piece kol., elektrotechn. sygnalizacyjne, krystaliczne, wyroby acetylo-celulozowe „4”, lakiery i emalie nitrocelulozowe „5”, pokłady (grunty na nitrocelulozowej podstawie „51”, emalie nitrocelulozowe „52”, inne wyroby nitro „59”, wyroby spirytusowe „6”, lakiery spirytusowe bezbarwne i transparentowe „60”, politory na spirytusie gorzelnianym „61”, emalie spirytusowe i modelowe do mebli i zabawek „62”, rozcieńczalniki „63”, inne wyroby spirytusowe „69”. Wyroby asfaltowe i bitumiczne „7”, wyroby bitumiczne „70”, wyroby asfaltowe o spoiwie mieszanym „71”. Wyroby chlorokauczukowe „8”, lakiery bezbarwne chlorokauczukowe „80”, emalie chlorokauczukowe „81”, rozcieńczalniki i zmywacze „88”, różne inne lakiery „9”, farby z importu, emalie nitrocelulozowe,

lakiery i grunty nitrocelulozowe, emalie syntetyczne, inne fabry z importu.

Dział „B” farby suche: biele cynkowe 30.300, litopony, biele tytonowa 30.302, żółcienie chromowe chem. czyst. 30.310, inne żółcienie i orange zastępcze 30.319, żółcienie żelazne oksydowe 30.311, ochry 30.312, umbry 30.313, żółcienie chromowo-cynkowe

30.344, zielenie uniwersalne, chromowe 30.320, zielenie inne 30.320, błękity uniwersalne, czerwienie mineralne, minia i gładka ołowiana, inne czerwienie mineralne, czernie, czernie mineralne, inne, farby mineralne, wypełniacze, farby suche z importu: żółcień uniwersalna, żółcień olejna, żółcień kadmowana na bazie litoponu, błę-

kit uniwersalny jasny, zielenie uniwersalna, zielenie olejna jasna i ciemna, brązowa uniwersalna.

Cennik zawiera adresy branżowych biur sprzedaży z wyszczególnieniem artykułów sprzedaży, oraz ekspozytury rejonowe i hurtownie C.H.P.Ch. (1)

USTAWODAWSTWO GOSPODARCZO-SKARBOWE

POTRĄCALNOŚĆ WYDATKÓW NA PERSONEL

Nowy dekret o podatku dochodowym zawiera postanowienie, w myśl którego za potrącalny z przychodu uzyskania dochodu uważa się między innymi wynagrodzenie wypłacane pracownikom, zatrudnionym w danym przedsiębiorstwie, jednak w wysokości nie przekraczającej norm, ustalonych w układzie zbiorowym.

Na tle powyższego przepisu dekretu powstało szereg wątpliwości, które należy wyjaśnić na podstawie obowiązujących przepisów dekretu i rozporządzenia wykonawczego.

Pierwsza wątpliwość powstaje w związku z tym, że nie we wszystkich dziedzinach życia gospodarczego układy zbiorowe zostały zawarte. Jak w tych wypadkach oceniać możliwość potrącenia kosztów utrzymania personelu?

Ta wątpliwość została całkowicie rozwiązana przez postanowienie rozporządzenia wykonawczego, które stanowi (§ 37), że jeżeli pensja lub wynagrodzenie wypłacane jest pracownikowi, którego stosunek z pracodawcą nie jest uregulowany układem zbiorowym, wówczas potrącalny koszt stanowi wynagrodzenie, wypłacane w wysokości, wynikającej z indywidualnej umowy o pracę. Jeżeli zatem układ zbiorowy nie jest zawarty, wówczas o wysokości potrącenia z tytułu kosztów zatrudnienia personelu decyduje umowa, zawarta pomiędzy pracodawcą a każdym pracownikiem oddzielnie.

Oczywiście udowodnienie wysokości kosztów z tytułu wydatków na personel będzie obowiązkiem podatnika, tak jak i niego spada obowiązek udowodnienia każdego innego wydatku. Trzeba jednak zaznaczyć, że nie jest konieczne, aby podatnik udawadniał koszt wydatków na personel pisemną umową, zawartą z tymi pracownikami. W zasadzie za wystarczający dowód powinno wystarczyć zwykle pokwitowanie pracownika, otrzymującego wynagrodzenie.

Drugie pytanie, jakie się wylania na tle omawianej kwestii, polega na interpretacji pojęcia wynagrodzenia, wynikającego z układu zbiorowego. Integralną częścią każdego układu zbiorowego jest siatka płac. Sumy wypłacone przez pracodawcę, a wynikające z siatki płac są głównym, lecz nie jedynym, świadectwem na rzecz zatrudnionych pracowników. W szczególności zaznaczyć należy, że niektóre układy zbiorowe zawierają postanowienie, że wynagrodzenie, jakie przypada do wypłaty danemu pracownikowi na podstawie zawartego układu zbiorowego, nie może być niższe od tego wynagrodzenia, jakie tenże pracownik u tego samego pracodawcy otrzymywał przed zawarciem układu zbiorowego na podstawie indywidualnej umowy. Na tej podstawie pracodawca jest zobowiązany do płacenia indywidualnych dodatków wyrównawczych, stanowiących różnicę pomiędzy wynagrodzeniem, wynikającym z nowej siatki płac, a dawnym wynagrodzeniem. Na tle powyższego stanu faktycznego powstaje pytanie, czy ten dodatek wyrównawczy, jako wykraczający poza ramy siatki płac, jest potrącalny jako koszt osiągnięcia przychodu, czy też stanowi sumę płaconą „ponad normy układu zbiorowego” i dlatego potrąceniu nie podlega.

W naszym przekonaniu nie może ulegać wątpliwości, że dodatek wyrównawczy stanowi potrącalny koszt pracodawcy. Pracodawca bowiem płaci go dlatego, że obowiązek zapłaty tego dodatku wynika z postanowień układu zbiorowego, który przewiduje, że nowe uposażenie obliczone na podstawie siatki płac nie może być niższe od uposażenia dotychczas otrzymywanego. Jeśli taka jest klauzula układu zbiorowego — to jasnym jest, że suma na podstawie tej klauzuli płacona, jest sumą płaconą na podstawie postanowień układu zbiorowego.

Trzecia wreszcie kwestia, powstająca na tle potrącania wynagrodzenia, wypłacanego personelowi, powstaje na tle przepisu dekretu, który stanowi, że wydatki na utrzymanie stale zatrudnionych w przedsiębiorstwie członków rodziny podatnika uważa się za potrącalny koszt uzyskania przychodu. Powstaje mianowicie zagadnienie, czy koszty utrzymania wszystkich członków rodziny, zatrudnionych w przedsiębiorstwie są potrącalne na podstawie tego przepisu dekretu. Odpowiedź na to pytanie daje również rozporządzenie wykonawcze, które stanowi (§ 38), że nie podlegają potrąceniu koszty utrzymania małżonka sądowo nierozwiedzonego oraz tych krewnych zstępnych, których dochody podlegają opodatkowaniu łącznie z dochodami podatnika. Dekret o podatku dochodowym ustala, że łącznie z dochodem podatnika podlegają opodatkowaniu dochody jego krewnych zstępnych, tj. dzieci, wnuków, prawnuków, jeżeli podatnikow. przysługuje prawo pobierania pożytków z tych źródeł przychodu, należących do zstępnych. Według postanowień prawa cywilnego rodzicom przysługuje w zasadzie prawo pobierania pożytków z majątku dzieci, nad którymi sprawują władzę rodzicielską. Tylko w szczególnych wypadkach wyłączeni są rodzice od prawa pobierania pożytków swych nieletnich dzieci.

Dlatego też można na ogół powiedzieć, że podatnik nie może potrącać kosztów utrzymania swego dziecka w przedsiębiorstwie zatrudnionego. To samo dotyczy kosztów utrzymania małżonka. (Gr)

WYTWÓRNIA WAG »ALBRO«

Warszawa, ul. Ceglana 11.

WAGI stołowe, dziesiętne, lekarskie,
niemowlęce, magazynowe,
wozowe i inne specjalne.

Naprawa i legalizacja przez Urząd Miar.

Polecam apteczki dla przemysłu i rzemiosła

Centrala Sanitarna T. Korytowski

Poznań, Al. Marcinkowskiego 19, I ptr., tel. 21-25

Wytwórnia Okuc Metalowych.

Specjalność: Okucia siodlarskie.

Fr. BORZYCH

Poznań, ul. Zielona nr 1, tel. 24-81

Jakie artykuły Państwo i Samorząd mogą nabywać poprzez Centrale Przemysłu Prywatnego

WYKAZ „B” Nr 1

Na podstawie § 2 ust. 3 zarządzenia Ministra Przemysłu i Handlu z dnia 12 marca 1949 r. wydano Wykaz „B” Nr 1 określający:

osoby i instytucje, które po wykorzystaniu całkowitej zdolności produkcyjnej przemysłu państwowego mogą bezprzetargowo, na podstawie ramowych umów, udzielać zamówień na dostawy wymienionych w wykazie towarów Centralom Handlowym Przemysłu Prywatnego, albo, w ich braku, Ogólnopolskim Zrzeszeniom Przemysłu Prywatnego lub Związkom Zrzeszeń Przemysłu Prywatnego.

Wykaz poniższy obowiązuje do czasu zmiany lub uchylecia przez następną kolejną wykazy.

I. CENTRALA HANDLOWA PRZEMYSŁU METALOWEGO

1. Odlewy żaroodporne, 2. Odlewy sprzętu elektr. grubośc., 3. Odlewy sprzętu elektr. cienkośc., 4. Odlewy niemaszynowe z miedzi i miedzi, 5. Odlewy niemaszynowe z aluminium i jego stopów, 6. Odlewy niemaszynowe z aluminium, 7. Drut spiralny, 8. Gwoździe tapicerskie, 9. Nity różne, 10. Nity do walizek, 11. Szruby i sworznie, 12. Szruby z metali nieżelaznych, 13. Nakrętki, 14. Różne nakrętki, 15. Wkrętki do metali, 16. Wkrętki do drzewa, 17. Pierścienie sprężynujące, 18. Opakowanie z blachy zwykłej, 19. Opakowanie z blachy białej, 20. Naczynia kuchenne emaliowane, 21. Naczynia gospodarskie inne, 22. Naczynia mleczarskie, 23. Opakowanie z pokryw. blachy białej żel., 24. Maszynki do mięsa, 25. Okucia do mebli, 26. Zamki specjalne, 27. Klódki i zamki, 28. Narzynki okrągłe, 29. Oprawki do narzynek, 30. Pilniki i tarczki, 31. Kotły i urządzenia ogrzew. i went., 32. Radiatory z blachy, 33. Zegary kontrolne, 34. Aparaty sygnalizacyjne dla żegl., 35. Stoły przyrządy kreślarskie, 36. Części aparatów optycznych, 37. Lary, 38. Soczewki i pryzmaty, 39. Gwoździe, 40. Liny i linki, 41. Ogiewa rancucawo i tańcuchy, 42. Sprężyny do mebli, 43. Drut żelazny.

II. CENTRALA HANDLOWA PRZEMYSŁU METALOWEGO

Biurow Sprzedaży Odlewów

1. Rury kanaliz. cyjne, 2. Radiatory i części do C. O., 3. Kotły i części, 4. Armatura dla wody, pary i gazu.

III. CENTRALA HANDLOWA PRZEMYSŁU METALOWEGO

Biurow Sprzedaży Wyróbów Blaszanych

1. Blacha żelazna dziurkowana.

IV. CENTRALA HANDLOWA PRZEMYSŁU METALOWEGO

Biurow Sprzedaży Narzędzi Tnących

1. Frezy i noże, 2. Rozwiertaki nastawne, 3. Noże maszynowe, 4. Gwintowniki toczone, 5. Gwintowniki szlifowane, 6. Gwintownice, 7. Sprawdziany, 8. Przyrządy traserskie i płyty.

V. CENTRALA HANDLOWA PRZEMYSŁU METALOWEGO

Biurow Sprzedaży Wyr. Przemysłu Precyzyjnego i Optycznego

1. Steroskopy, 2. Termometry i pirometry rtęć., 3. Mikromiery, 4. Czujniki, 5. Wagi laboratoryjne, 6. Odważniki precyzyjne.

VI. CENTRALNY ZARZĄD PRZEMYSŁU METALOWEGO

Biurow Części Zamiennych CZP Met. dla Przemysłu Włókienniczego

1. Części maszyn włókienniczych.

VII. CENTRALNE BIURO OBROTU MASZYNAMI

1. Tokarki kłowe, 2. Automaty specjalne, 3. Prezarbki poziome, 4. Wiertarki kolumnowe, 5. Strugarki szt., 6. Szlifierki tar-

czowe, 7. Przeciagarki, 8. Pily tarczowe dla metali, 9. Prasy mimośrodowe, 10. Maszyna do druciarki, 11. Maszyna i szlif. elektr.

VIII. CENTRALA HANDLOWA PRZEMYSŁU MOTORYZACYJNEGO

„M o t o z b y t”

1. Taśma hamulcowa, 2. Części samochodowe, 3. Części motocyklowe.

IX. CENTRALA HANDLOWA PRZEMYSŁU

ELEKTROTECHNICZNEGO

1. Lutownice, 2. Imbryki elektryczne, 3. Suszki fryzjerskie, 4. Poduszki elektryczne, 5. Żelazka do użytku domowego, 6. Lampy naścienne (kinkiety), 7. Lampy nocne, 8. Świeczniki i żyrandole, 9. Oprawy zwieszakowe do światła rozproszonego, 10. Oprawy zwieszakowe do światła bezpośredniego, 11. Żelazka krawieckie, 12. Oprawy sufitowe do światła rozproszonego, 13. Plafoniere, 14. Lampy biurowe, 15. Lampy biurowe przegubowe, 16. Oprawy żeliwne, 17. Oprawy oświetleniowe szczelne, 18. Oprawy żeliwne hermetyczne, 19. Reflektory przednie kolejowe, 20. Wylączniki pakietowe, 21. Wylączniki przyciskowe, 22. Gniazda bezpiecznikowe TZ, 23. Główniki bezpiecznikowe, 24. Baldaszki, 25. Szpony zamknięte i otwarte, 26. Puszki do rur stalowych pancernych, 27. Dodatki do rur, 28. Uchwyty do rur Bergmana, 29. Czcionki metalowe i izolacyjne, 30. Lampy bezcieniowe do oświetlenia operacyjnych, 31. Oprawy porcelanowe hermetyczne, 32. Mufy kablowe, 33. Osprzęt aluminiowy do linii napowietrz., 34. Dzwonki bateryjne, 35. Brzęczyki, 36. Klaksony, 37. Kasowniki sygnalizacyjne, 38. Zamki elektryczne.

CENTRALA HANDLOWA PRZEMYSŁU

ELEKTROTECHNICZNEGO

Biurow Sprzedaży Maszyn Elektrycznych

1. Maszyny wirujące do 5 KW, 2. Prądnicę prądu stałego do 50 KW, 3. Prądnicę prądu stałego do 50 KW niskonapięciową, 4. Silniki prądu zmiennego synchr., 5. Silniki prądu zmiennego asynchr., 6. Prądnicę prądu zmiennego synchr., 7. Silniki komutatorowe, 8. Przetwornice jednoczynnikowe, 9. Przetwornice częstotliwości, 10. Regulatory indukcyjne.

XI. CENTRALA HANDLOWA PRZEMYSŁU

ELEKTROTECHNICZNEGO

Biurow Sprzedaży Aparatów Elektrycznych

1. Prostowniki rtęciowe, 2. Prostowniki z siatką sterowaną, 3. Przelączniki samoczynne suche, 4. Mierniki magneto-elektryczne, 5. Mierniki do pomiarów temperatury, 6. Galwanometry magneto-elektryczne, 7. Wyposażenie do galwanometrów.

XII. CENTRALA HANDLOWA PRZEMYSŁU PAPIERNICZEGO

1. Karton wielowarstwowy, 2. Tektura biała drzewna, 3. Tektura brązowa drzewna, 4. Tektura makulaturowa szara, 5. Tektura makulaturowa twarda, 6. Tektura

lakierowana walzkowa, 7. Tektura z odpadków skóry, 8. Segregatory.

XIII. CENTRALNY ZARZĄD PRZEMYSŁU PAPIERNICZEGO

Centrala Zaopatrzenia Przemysłu Papierniczego

1. Miazga drzewna.

XIV. TOWARZYSTWO PRZEMYSŁOWO-HANDLOWE, Sp. z o. o.

POD ZARZĄDEM PANSTWOWYM B a e u t i l

1. Jelita sztuczne.

XV. CENTRALA HANDLOWA MATERIAŁÓW BUDOWLANYCH

1. Kamień wapienny, 2. Zwir rzeczny, 3. Zwir kopalniany, 4. Zwir specjalny granul., 5. Piasek rzeczny i kopalniany, 6. Piasek specjalny, 7. Glinka malarska, 8. Gliny młki itp., 9. Piece przenośne karflowe, 10. Spinki burzowe do eternitu, 11. Płytki ksyolitowe, 12. Wyroby terrazo (lastrico), 13. Kostka podłogowa (Alfszet), 14. Posadzki i stopnie marmurowe, 15. Wyroby brt. i żelbeton, 16. Płyty i okładziny izolacyjne różne, 17. Wapno palone, 18. Maty trzciniowe, 19. Srodki izolacyjne i przeciwpożarowe, Denso-taśmy, Denso taśmy maszyn, Corrizol, 20. Srodki zastępcze smoly i lepiku, 21. Masy dlatacyjne, 22. Srodki wodoszczelne, 23. Srodki szybko-wiążące do betonu, 24. Masy i srodki izolacyjne, 25. Srodki impregnacyjne grzybobójcze, 26. Pyłochłony, 27. Kit do szkła, 28. Klej malarski i stolarski, 29. Pokost, 30. Cegła budowlana, 31. Cegła termolitoowa, 32. Wyroby szamotowe, 33. Płyty „Suprema”.

XVI. CENTRALA HANDLOWA MATERIAŁÓW BUDOWLANYCH

Biurow Sprzedaży Materiałów

Ogniotrwałych

1. Prostki i kształtki, 2. Glinki ogniotrwałe za wyjątkiem glinu D).

XVII. CENTRALNY ZARZĄD PRZEMYSŁU HUTNICZEGO

Centrala Zaopatrzenia Hutniczego

1. Dolomit prażony.

XVIII. CENTRALA HANDLOWA PRZEMYSŁU DRZEWNEGO

1. Taśma kołczarska, 2. Skrzynki do opakowań.

XIX. CENTRALA TECHNICZNA

1. Papier diagramowy, 2. Elektropompki.

XX. CENTRALA HANDLOWA PRZEMYSŁU CHEMICZNEGO

1. Kwas azotowy chemicznie czysty, 2. Kwas siarkowy chemicznie czysty, 3. Kwas soln., 4. Tlenek antymonu, 5. S61 antymonowa, 6. Molibdemian amonu, 7. Tlenek chromu, 8. Tlenek fosforu, 9. Sole mosiężne do galwanizacji, 10. Sole miedziowe, 11. Tlenek miedzi (w postaci drutu), 12. Tlenek niklu, 13. Potaż kalcyonowany, 14. Palmitynian potasu, 15. Kwaśny pirofosforan sodu, 16. Wodorotlenek sodu tylko chemicznie czysty, 17. Bromek strontu, 18. Kreda strącona, 19. Kwas węglov., 20. Tlen, 21. Aldehyd laurylowy, 22. Aldehyd benzoesowy, 23. Chlorek acetylu, 24. Chlorek benzylenu, 25. Chlorek benzylu, 26. Acetofenon, 27. Kwas szczawiov., 28. Kwas melonowy, 29. Kwas fenylotowy, 30. Kwas chlorowodorowy, 31. Kwas cynanowy tylko chemicznie czysty, 32. Artykuły sportowe, 33. Korki gumowe, 34. Artykuły techniczne różne, 35. Klej żywiczny, 36. Transportery, 37. Uszczelki dla przem. i kom., 38. Biel cynkowa, 39. Ultramaryna, 40. Kreda mielona, 41. Kity, 42. Rozpuszczalniki, 43. Kosmetyka, 44. Mydło do prania i toaletowe.

XXI. CENTRALA HANDLOWA FARMACEUTYCZNO-SANITARNĄ

„CENTROSAN”

1. Wyroby farmaceutyczne.



W rubryce tej zamieszczamy odpowiedzi na zapytania Czytelników, które należy kierować: Warszawa, Flory 3, lub Poznań, Mickiewicza 31.
REDAKCJA

Jednorazowa wpłata na S.F.O.

T. M. S. — POŁCZYŃ-ZDROJ. Zagadnienie ewent. umorzenia należności z tytułu jednorazowej wpłaty na społeczny fundusz oszczędzania uregulowane zostało okólnikiem Ministerstwa Skarbu z dnia 18 stycznia 1949 r. Nr D. II. 583/9/49, który w celu przyspieszenia likwidacji zaległej jednorazowej wpłaty, na podstawie art. 26 i 35 dekretu o zobowiązaniach podatkowych upoważnił:

1) urzędy skarbowe i urzędy rewizyjne do odraczania i rozkładania na raty jednorazowej wpłaty na rzecz Funduszu A — S.F.O. bez względu na kwotę zaległości najdalej jednak do dnia 30 września 1948 r.,

2) urzędy skarbowe, urzędy rewizyjne i izby skarbowe do umarzania jednorazowej wpłaty w części lub w całości, a mianowicie:

- a) urzędy skarbowe do kwoty 100.000 zł,
- b) urzędy rewizyjne do kwoty 200.000 zł,
- c) izby skarbowe w pozostałych przypadkach, tj. gdy kwota podlegająca umorzeniu przekracza granicę kompetencji określonej dla urzędów skarbowych i urzędów rewizyjnych.

Powyższe ulgi mają być udzielane na indywidualne, umotywowane pod kątem możliwości płatniczych podania uczestnika w funduszu, w szczególności, gdy

1) kwota jednorazowej wpłaty przewyższa sumę deklarowanego przez podatnika bądź ustalonego przez władzę podatkową dochodu dla celów obliczenia miesięcznych zaliczek na podatek dochodowy za rok 1948 po potrąceniu deklarowanych bądź ustalonych kwot miesięcznych zaliczek na podatek dochodowy, jak również składek na rzecz Funduszu A za rok 1948,

2) ściągnięcie całości lub reszty zaległości jednorazowej wpłaty spowodowałoby likwidację przedsiębiorstwa,

3) przedsiębiorstwo zaniechało z jakichkolwiek powodów działalności lub zostało zlikwidowane w r. 1948.

Ministerstwo Skarbu podkreśliło, że powyższe ulgi powinny być stosowane bardzo ostrożnie i powinny mieć charakter

indywidualny. Przyznanie zatem ulg powinno nastąpić po dokładnym zbadaniu możliwości płatniczych uczestnika.

Umorzenie należności z tytułu jednorazowej wpłaty powinno nastąpić po prawomocnym ustaleniu rocznego wkładu oszczędnościowego za rok 1948. Do czasu jednak ustalenia rocznego wkładu należy ograniczyć egzekucję jednorazowej wpłaty do kwoty, której władza podatkowa nie zamierza objąć umorzeniem.

Z zarządzenia tego bynajmniej nie wynika, by omawiane kwoty należności musiały być umarzane, gdyż umorzenie może nastąpić na zasadach ogólnych, tj. w wyjątkowych, gospodarczo uzasadnionych przypadkach, zależnie od swobodnej oceny władzy skarbowej.

Jeżeli idzie o przewlekłe załatwienie podania, to brak niestety podstawy prawnej do żądania załatwienia takiego podania w pewnym ustawowo określonym terminie. Obowiązuje tu instrukcja wewnętrzna (nie stwarzająca dla podatnika uprawnień) nakazująca załatwienie podań w terminie kilkudniowym i na tym odcinku można uzyskać przyspieszenie załatwienia podania drogą odpowiedniej pisemnej interwencji w Izbie Skarbowej. W praktyce administracyjnej takie przewlekłe załatwianie podań o ulgi w spłacie należności podatkowych jest wyjątkiem, gdyż władze skarbowe na ogół dotrzymują nakreślonych im instrukcją terminów załatwienia podań.

Jeżeli idzie o sprawę egzekwowania należności, będącej przedmiotem podania o ulgi, to w tym względzie obowiązuje przepis § 429 Tymczasowej Instrukcji Organizacyjnej z dnia 15 listopada 1948 r. w tym sensie, że jeżeli urząd wnosi przy załatwieniu podania o ulgi o odroczenie terminu płatności lub o zezwolenie na ratalną spłatę zobowiązania (tak samo postępuje się w omawianym przypadku częściowego lub całkowitego umorzenia należności na S.F.O.) nie należy wdrażać egzekucji a już wdrożoną należy zawiesić.

Informacja kupców w B. o rzekomym braku podstaw prawnych do egzekwowa-

nia należności z tytułu jednorazowej wpłaty na S.F.O. jest błędna, gdyż jest bezsporne, że należności te podlegają przymusowemu ściągnięciu na zasadach ogólnych dekretu o egzekucji administracyjnej świadczeń pieniężnych. Prawdopodobnie mowa była o cytowanym okólniku Min. Skarbu, który niewłaściwie i zbyt szeroko komentowano. **Z. M.**

Wymówienie umowy najmu w młynie

A. BIEGAJ KOZŁÓW prowadzi młyn gospodarczy w wynajętym lokalu. Umowa najmu lokalu wygasła z powodu upływu terminu w dniu 20 marca 1949 r. Właściciel budynku odmawia obecnie odnowienia umowy najmu lokalu, istnieje podejrzenie, że właściciel budynku sam czyni zabiegi o uruchomienie własnego młyna. Czytelnik zapytuje, jak ma się zachować w tej sprawie?

W pierwszej mierze radzimy dokładnie przeczytać dwa artykuły zamieszczone w Nr 1 i 3 naszego pisma pt. „Wysokość czynszu za lokale użytkowe”. W dwóch tych artykułach w sposób bardzo wyczerpujący omówione jest zagadnienie stosunków pomiędzy właścicielem nieruchomości a najemcą lokalu użytkowego. Ogólnie można powiedzieć że aczkolwiek obowiązujące przepisy pozostawiają zagadnienie najmu lokalu użytkowych swobodnej umowie stron, to jednak w imię ogólnych zasad sprawiedliwości nie można tej swobody w zakresie kształtowania warunków umowy wykorzystywać w tym kierunku, że właściciel nieruchomości wymówi umowę najmu, względnie odmówi jej przedłużenia bez żadnego prawnego ani gospodarczego uzasadnienia. Byłoby to bowiem nadużywanie w wykorzystywaniu przysługujących uprawnień. Dlatego też w wypadku, gdyby rozmowy z właścicielem nieruchomości nie dały pozytywnego rezultatu i właściciel nieruchomości upierał się przy rozwiązaniu umowy — należy składać komorne do depozytu sądowego i oczekiwać na ewentualny proces ze strony właściciela nieruchomości. Proces taki nie należy do łatwych. Dlatego też doradzamy w razie wytoczenia procesu skorzystanie z pomocy adwokata. (Gr)

Tylko **TA MARKA** gwarantuje jakość wyrobów



Soki — Konfitury — Marmelady — Galaretki — Budynie — Dodatki do ciast

Feliks Pawłowski

Poleca wytwórnia

Sp. z o. o.

WARSZAWA — OKĘCIE, ALEJA KRAKOWSKA 2

„DYNAMO” DOM HANDLOWY

IMPORT  EXPORT

REPREZENTACJE

Warszawa, Smolna Nr 11,

tel. 8-86-77

Skr. poczt. 332

Adres telegr.: „DYNAMO-WARSZAWA“

Materiały męskie i damskie

poleca w wielkim wyborze
Magazyn Towarów Włókienniczych

K. Radolak i St. Bardziński

Poznań, Fredry 13 nar. Seva Mielżyńskiego
Telefony: 28-52, 99-85

DOM HANDLOWY IMPORTOWO - EKSPORTOWY

„DIMEX”

J. JANOWSKI i S-ka

Warszawa, ul. Złota 73 Tel. 887-69 i 834-41

Poleca ze swych składów:

Opony samochodowe

Goodver i Dunlop

Chemikalia przemysłowe

Artykuły dentystyczne

Artykuły biurowe

Sprzedaż wyłącznie hurtowa

Wytwórnia Wyrobów Gumowych

„PRETORIA”

Warszawa, ul. Żelazna 42a

produkuje: gumy surowe do reperacji opon,
dętek, kaloszy, gumy surowe na
stemple i klisze drukarskie, waty
i koła ogumione,
chodniki samochodowe zast. w Urz.
Pat. płyty i uszczelnienia gumowe,
galanterię gumową i inną.

Serwisy do kawy Wazony do kwiatów Noże i widelce
Serwisy obiadowe Szklá do zapraw Błachy do placka
Komplety do likieru Garnki aluminiowe Kuchnie kaflowe
Garnitury do ciast Garnki kamienne

H. Świetlik

Poznań, Stary Rynek 58 – Tel. 89-76

T. Andrzejewski

Poznań, Szkolna 12 — Tel. 85-01

Specjalny skład Guzików, Podszewek
i Towarów Włókienniczych

Gabinety

Sypialnie

Jadalnie

Meble wyściełane

Kuchnie

w solidnym wykonaniu poleca

T. Maciejewski

Poznań, ul. Wrocławska 14
Magazyn mebli

tel. 37-72

Księgarnia, Skład Nut i Antykwariat F. Czekalski

Poznań, Walki Młodych 10 (Podgórna). Tel. 35-46

Poleca bogato zaopatrzone działy książek
antykwarycznych z wszystkich dziedzin wiedzy.

Kupuje stale książki naukowe polskie
i w językach obcych.

**Skuteczna reklama to ogłoszenie
w Ogólnopolskim
TYGODNIKU GOSPODARCZYM**

Z życia Izby, Związków i Zrzeszeń

O POTRZEBIE AKTUALIZACJI ARKUSZY EWIDENCYJNYCH

Związek Zrzeszeń Prywatnego Przemysłu Włókienniczego, dbając o rzetelność arkuszy ewidencyjnych, wezwał zrzeszenia prywatnego przemysłu włókienniczego:

- 1) do przestrzegania zasady, iż arkusze te powinny być utrzymane „na bieżąco”,
- 2) do poddania rewizji oświadczeń poszczególnych przemysłowców o zdolności produkcyjnej ich parku maszynowego.

Oświadczenia te oraz arkusze ewidencyjne stanowią ważne dokumenty, m. in. służące rozdzielnictwu surowców.

(tak)

W SPRAWIE ZEBRAŃ ZRZESZEŃ PRZEMYSŁOWYCH.

Pismem z dnia 29 kwietnia br. (znak P.M. Pr. IV/4/6/10) Ministerstwo Przemysłu i Handlu, Departament Przemysłu Drobnego i Rzemiosła, poleciło wszystkim zrzeszeniom przemysłu prywatnego i ich związkom przestrzeganie zasady, że wszelkie zebrania (zarządu, walne i inne) winny odbywać się tylko i wyłącznie na terenie swojej stałej siedziby, określonej w statucie. (Kt)

D SOLIDNE WYKONYWANIE ZAMOWIENI PAŃSTWOWYCH.

Związek Zrzeszeń Prywatnego Przemysłu Drzewnego pouczył wszystkie podopieczne przedsiębiorstwa o obowiązku lardzo skrupulatnego wywiązywania się z zadań przyjętych umowami o dostawę na rzecz Skarbu Państwa. Chodzi nie tylko o jakościowo pierwszorzędne wykonywanie artykułów zamówionych przez Państwo (co jest rzeczą oczywistą), ale i o punktualność, przejawiającą się w dokładnym przestrzeganiu terminów umownych. W wypadku przerw w produkcji czy innych przeszkód, mających wpływ na wykonanie przyjętego zamówienia, należy niezwłocznie zawiadamiać Centralę Prywatnego Przemysłu Drzewnego, której te wiadomości są niezbędnie potrzebne. (Kt)

ODCZYT

O ZARZĄDZENIACH CENNIKOWYCH

Staraniem Izby Przemysłowo-Handlowej i Stowarzyszenia Kupców w Częstochowie odbył się dn. 28 kwietnia rb. w Domu Rzemiosła odczyt mgra Józefa Szarskiego p. t. „Ceny i marże”. Prelegent omówił obowiązujące przepisy w zakresie regulacji cen w handlu i przemyśle. Po referacie prelegent odpowiadał na pytania słuchaczy, poruszające zagadnienia cen w codziennej praktyce. Wykład zgromadził ponad 400 słuchaczy.

WALNY ZJAZD DELEGATÓW ZRZESZEŃ KUPCÓW BRANŻY ROWEROWEJ

Dnia 28 marca br. odbył się w Warszawie Walny Zjazd Delegatów Zrzeszeń Kupców Branży Rowerowej, połączony z wyborami do Zarządu Ogólnopolskiego Związku Zrzeszeń Kupców Branży Rowerowej.

Sprawozdanie za okres miniony wygłosił prezes W. Piechocki. Nowy Zarząd wybrany został jednomyślnie w następującym składzie: Prezes: W. Piechocki (Bydgoszcz), v.-prezes: R. Kamiński (Warszawa), v.-prezes: J. Krugielka (Poznań), sekretarz: S. Miński (Kalisz), skarbnik: Blicharz (Warszawa).

Przy sprawach bieżących wywiązała się dyskusja na temat współpracy z „Motozbytem”, szybkiego upłynięcia zastoin części rowerowych jako ogniwa propagowanego przez Państwo systemu oszczędzania, oraz unormowania cen przy zakupach części rowerowych od prywatnych producentów.

W rezolucji końcowej uchwalonych zostało kilka wniosków, z których najistotniejsze miały na względzie właściwe i szybkie zaopatrzenie punktów detalicznych w części zamienne, co umożliwiłoby należyłą obsługę rzeszy robotników, którzy są najczęstszymi odbiorcami drobnych części rowerowych. Jaknajdłuższa konserwacja ponad 1.200.000 sztuk różnych typów rowerów — to istotny punkt programu Ogólnopolskiego Związku Zrzeszeń Kupców Branży Rowerowej, bowiem sprawa ta łączy się ze społecznym zagadnieniem komunikacji i turystyki.

UTWORZENIE SEKCJI WYTWÓRCÓW DESZCZULEK PARKIETOWYCH.

W łonie Związku Zrzeszeń Prywatnego Przemysłu Drzewnego utworzono ostatnio sekcję wytwórców deszczulek parkietowych. Na przewodniczącego sekcji wybrano Mieczysława Bednarczyka z Warszawy, na zastępców przewodniczącego: Bronisława Chojnackiego z Krakowa i inż. Władysława Mrozińskiego z Poznania.

Na zebraniu konstytucyjnym omówiono całokształt zagadnień branżowych, w

szczególności sprawy surowcowe, współpracy z Centralą Prywatnego Przemysłu Drzewnego i dostaw na rzecz Państwa. Postanowiono wystąpić do Biura Cen Ministerstwa Handlu Wewnętrznego z wnioskiem o rewizję cen na deszczulki parkietowe. (Kt)

Fabryka Biskoptów i Pierników K. MYSTKOWSKI Kalisz

Rok zał. 1892

Skład kons. Poznań, Lodowa 34

tel. 68-91

NIE MARTW SIĘ...



Twoim rzetelnym
doradcą i informatorem
jest

Ogólnopolski Tygodnik
Gospodarczy

Zaprenumeruj go dziś jeszcze

PKO I-5001

Gospodarczy Instytut Wydawniczy

FABRYKA CZEKOŁADY i CUKRÓW L. Pomorski i Ska Poznań, Kanatowa 9

Tel. 72-06

Proszki do pieczenia,
cukier wanilinowy,
budynie i olejki
„LUBA”
FABRYKA
Artykułów Spożywczych
Luboń — Poznań

Z prasy

W rubryce tej zamieszczamy, zasadniczo bez komentarzy, wyjątki z artykułów zamieszczonych w prasie różnych poglądów i zainteresowań. (Red.)

ŻYCIE GOSPODARCZE

W roku 1948 zabudowania MTP zostały powiększone o 2 dalsze pawilony, odbudowane przez Związek Izb Przemysłowo-Handlowych i Związek Izb Rzemieślniczych. W sumie MTP w 1948 roku dysponują już powierzchnią zabudowaną przeszło 30.000 m², a cały teren obejmuje 225.000 m². Jeśli chodzi o porównanie lat 1947 i 1948, to w stosunku do zajmowanej powierzchni udział wystawców przedstawiał się następująco:

	1947 r.	1948 r.
sektor państwowy	57%	49%
sektor spółdzielczy	5%	4%
sektor prywatny	21%	18%
wystawcy zagraniczni	17%	29%

Targi w roku 1947 i 1948 miały charakter raczej wystawy niż targów.

Celem tegorocznych MTP jest ożywienie wymiany między Polską a zagranicą na tle osiągnięć gospodarczych Polski Ludowej. MTP cechuje charakter targowy, ich celem jest również zaprezentowanie konsumentom krajowym możliwości i dorobku aparatu handlu wewnętrznego. Wszyscy wystawcy zostali podzieleni na 6 zasadniczych grup, a mianowicie: przemysł ciężki i kopaliny, przemysł lekki, przemysł rolniczo-spożywczy, grupa usług publicznych, grupa drobnej wytwórczości prywatnej i grupa wystawców zagranicznych, dla której z góry przeznaczono 25% krytej powierzchni użytkowej. Podział ten będzie w stosunku do ubiegłych targów inowacją.

(Z art. Fr. Stefańskiego pt. „Targi Poznańskie dawniej a dziś”).

KURIER WIELKOPOLSKI

URODZIWIENIEM WYDANIEGO SIĘ WYKŁADKA BEZKOSZTOWO W PODAJAM

Do tej wielkiej manifestacji gospodarczej kraju przygotowało się również bardzo sumiennie rzemiosło, przemysł i kupiectwo poprzez Związek Izb Rzemieślniczych i Izby Przemysłowo-Handlowe. Pamięamy wszyscy ubiegłoroczne Targi, na których wytwórczość drobnotowarowa zaprezentowała całokształt swojej produkcji ze szczególnym uwzględnieniem działu metalowego, drzewnego, włókienniczego, arty-

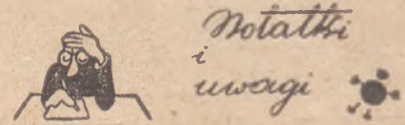
stycznego, spożywczego i skórzanego. Pawilony Zw. Izb Rzemieślniczych i Izb Przemysłowo-Handlowych należały do najliczniej odwiedzanych budząc uznanie do twórczego i pozytywnego wkładu rzemieślnika i kupca w budowie nowej, na podstawach demokratycznych, opartej Polski Ludowej.

(Z art. B. Nenckiego pt. „Wkład drobnej wytwórczości w zorganizowaniu XXII MTP”).

GAZETA GOSPODARCZA

Tegoroczne Targi cechować ma według też ustalonych przez władze charakter targowy w przeciwieństwie do poprzednich, na których przeważał charakter wystawowy. Pociąga to za sobą dalsze konsekwencje. Wystawcami na Targach nie będą już poszczególne zakłady pracy wytwórczej, lecz właściwe centrale handlowe, które dysponują całością produkcji danego przemysłu. Nacisk w wystawiennictwie położony będzie na artykuły, które ma się do zbycia, a nie na artykuł, który może być zrobiony i którym można się jedynie pochwalić, lecz nie ma się go do zbycia. Oczywiście charakter targowy nie może usunąć w cień pokazu możliwości produkcyjnych naszego przemysłu.

(Z artykułu dra St. Kipta pt. „Przed otwarciem XXII Targów Poznańskich”).



Dokładność pierwszym obowiązkiem planisty

Jedna z central rozesłała licznemu gronu odbiorców arkusze, celem zaplanowania zapotrzebowania na artykuły, stanowiące przedmiot jej obrotów, w latach 1950—55. Niestety ani w piśmie towarzyszącym, ani w arkuszach Centrala nie wzmiankowała, o czyje zapotrzebowanie tutaj chodzi: przemysłu czy handlu, a może przemysłu i handlu?

Gubiąc się w domysłach, co bardziej spostrzegawczy odbiorcy przychodzili do przekonania, że chodzi o zapotrzebowanie handlu, bo wśród towarów, wyszczególnionych w arkuszach, widniały również przedmioty codziennego, powszechnego użytku (w rodzaju np. wody do ust, pasty do zębów), a więc artykuły nie przemysłowego zapotrzebowania.

Ankiety sumiennie wypełniono. Po czym dopiero okazało się, że chodzi wyłącznie o potrzeby przemysłu...

Niedopatrzanie, które się tutaj zakradło, jest szczególnie niewłaściwe jako że winowajcą jest planista, którego pierwszym obowiązkiem jest dokładność we wszystkim. (Kt)

Przegląd Nowych Wydawnictw

Klasyfikacja branżowa, nomenklatura towarowa zatwierdzona przez Centralny Urząd Planowania pismem z dn. 22.XII.48 r. L. dz. 8178/III/C1a/142/48 dla przedsiębiorstw i urzędów, Warszawa, Gospodarczy Instytut Wydawniczy, 1949.

Dotychczasowa dowolność w stosowaniu określeń branżowych, jak również różnorodność treści tych określeń nosząca na sobie cechy regionalne stwarzały wielkie trudności w pracach o zasięgu ogólnopolskim, a zwłaszcza w akcji koncesjonowania handlu w myśl ustawy z 2.IV.1947 r. Wobec różnorodnych określeń branży w podaniach o koncesję powstaje konieczność dodatkowego określenia branży przez patentów opartego na jednolitej nomenklaturze branżowej. Tym celem służyć ma właśnie Klasyfikacja Branżowa, powstała jako wynik dłuższych i szczegółowych prac pracowników obszernej materii, zaprowadzona przez Centralny Urząd Planowania i przyjęta przez Ministerstwo Przemysłu i Handlu za obowiązującą. Konsekwencją koncesjonowania handlu jest wprowadzenie czystości branżowej w obrocie handlowym. Przedsiębiorstwo będzie mogło posiadać w obrocie tylko takie artykuły, jakie wchodzi w zakres branży wyszczególnionej w zezwoleniu na prowadzenie handlu. Miarodajne w tym względzie są właśnie asortymenty towarowe, wyszczególnione w Klasyfikacji Branżowej.

Klasyfikacja Branżowa, obejmująca zarówno obrót towarowy jak i usługi, przyjmuje podział na grupy, które z kolei dzielą się na branże, te znowu na specjalności, posiadające określone asortymenty towarowe. Klasyfikacja Branżowa zaopatrzona jest w instrukcje, określającą sposób posługiwania się nią i posiadającą szereg konkretnych przykładów zastosowania różnych kombinacji branż i specjalności.

Klasyfikacja Branżowa, oparta na urzędowym tekście jest nieodzownym informatorem podręcznym zarówno dla władz powołanych do akcji koncesjonowania handlu, jak i zrzeszeń kupieckich, a przede wszystkim dla samych przedsiębiorstw handlowych i usługowych. W dobrze zrozumianym własnym interesie każdy kupiec winien zaopatrzyć się w Klasyfikację Branżową.

Urzędniczka z umiejętnością pisania na maszynie, pracowita, zdolna — potrzebna. Oferty z życiorysem i referencjami składać do Administracji „Og. Tygodnika Gospodarczego”, Warszawa, ul. Flory 3 pod „Urzędniczka”.

„W miastach GG. szalał terror i handel...“

(Na marginesie powieści Kazimierza Brandysa „Antygona“)

Ukazały się ostatnio dwa pierwsze tomy cyklu powieściowego Kazimierza Brandysa pod tytułem „Między wojnami“.

Pierwszy tom („Samson“) opisuje dzieje młodego Żyda, Jakuba Golda, drugi tom („Antygona“) — historię oszusta Ksawerego Szarleja.

Czytelnika „OTG“ może zainteresować zwłaszcza „Antygona“, choćby tylko dlatego, że zawiera literacki obraz spekulującej, handlującej Warszawy z czasów okupacji. Z tej też racji powieści Kazimierza Brandysa poświęcamy uwagę na łamach naszego pisma.

Nie zamierzamy pisać recenzji. Nie należy to zadanie. Ale pamiętamy, że powieść również zaznajamia nas z rzeczywistością, tylko w sposób odmienny niż np. artykuł publicystyczny. Dzieło beletrystyczne przemawia nie: schematami myślowymi, lecz tworzy obrazy, wywołuje skojarzenia i uczucia różnorodnie.

Pod tym względem wartość artystyczna książki Brandysa jest nieprzeciętna, jak to łatwo ocenić można choćby na podstawie urywków, które drukujemy poniżej. Oto w kilku słowach streszczona fabuła „Antygony“:

Ksawery Szarlej, bratanek i wychowanek lokaja z dworu magnackiego wyrósł na międzynarodowego oszusta. Pierwszą część „Antygony“ opowiada dzieje jego dwu ostatnich przedwojennych afer z konserwami i papierami wartościowymi, część druga jest historią stosunków Ksawerego Szarleja z niemieckim Treuhänderem Paustem.

Bohaterem powieści jest rycerz przemysłu, hochstapler, snob, którego życie „utknęło na pograniczu świata posiadania i świata przestępstwa“:

Miał osiem pokoi, fałszywe antyki, dywany, żyrandole, nosił angielskie wełny, używał najlepszych pomad, brał masaże i natryski, pod brwią podczas czytania błyszczał mu monokl. „Elegancja, ryzyko i wolność“ oto co bym wypisał na bramie mojego pałacu — mawiał często. Oczywiście, elegancję i „wolność“ musiał okupywać ryzykiem. Od pracy, od rzetelnego trudu trzymał się z daleka. „Popiół...“ — myślał patrząc na robotników. Dbał, aby się z nimi nie zmieszać, „nie zarazić się ich losem“.

Mimo wszystko, nawet jemu zdarzało się być uczciwym. Aby stworzyć sobie alibi — osądzał — trzeba „się nieraz posuwać aż do uczciwości“.

Tylko najszersze widzenie ludzkich spraw mogłoby dlań wzbudzić współczucie. A jednak autor powieści znajduje dla jej smutnego bohatera słowa usprawiedliwienia. Brandys uważa Ksawerego za „fabrykat swej epoki, niegorazy od wielu swoich bliźnich“. „Antygona“ ma być opowieścią o upodleniu człowieka żyjącego w ustroju, wynikłym ze schyłkowo - kapitalistycznych form produkcji w Polsce przedwojennej.

Zdaniem naszym, słusznie Autor przewidział w przedmowie (nb. umieszczonej w połowie książki), że może mu być poczyniony zarzut: gdzie problem? Krętać jako ofiara złego porządku świata?

Zagłębienie się w ten problem — oznaczałoby pisanie recenzji, co nie jest naszym celem i zadaniem. Bardziej od samego bo-

hatera, interesuje nas to jego dziejów, znakomicie przez Brandysa podmalowane.

Tym bowiem drugiej części powieści jest wojenna, okupowana Warszawa, szerzej: Generalna Gubernia. „W miastach tej dziwacznej krainy szalał terror i handel“. Zysk wpadał w ręce przypadkiem, nauczyło się lekceważyć koszty. Niezawodowe pośrednictwo handlowe stanowiło w tych latach źródło utrzymania licznych warstw:

W Warszawie rozpełtał się obłęd handlowy. Każdy pamięta zapewne słynną hausę pod koniec maja 1944. Nie zwążano już na nic: starsze panie o konserwatywnych poglądach pośredniczyły w sprzedaży rozmontowanych obrabiarek; nabywali je niewiadomi szaleńcy. Ceny skakały, tknięte furją. Pewnego dnia rynek został zalany rajchsmarkami, innego — skórkami brajtszwanców. W tydzień później na miasto spadły jakby z nieba chmury białego filcu ze stemplami Wehrmachtu. W kawiarniach roilo się jak w mrowiskach: robiono interesy markowo-złotówkowe, złotówkowo - dolarowe, filcowo - brajtszwancowe — a u szczytu piramidy pośrednictwa lśniły poszukiwane przez falangi maklerów kilukaratowe brylanty bez węgla.

W tym samym czasie, poza rogatkami miast, wytworzył się stan anarchii, w której zginęli się przede wszystkim — sami Niemcy.

Krzyżło powiedzenie, że trudniej ukryć w Holandii jedno jajko niż trzode świń w G. G. Cywilizacja techniczna mśleła się na naroduch.

Porównując własne kombinacje handlowe z machinacjami ziemiaństwa, bohater powieści tak oto odezwał się do właścicieli ki majątku, w którym on sam niegdyś przy siedł na świat, w stróżówce:

RUCHOMA WYSTAWA GOSPODARCZA

W kwietniu br. po kilkumiesięcznych przygotowaniach, rozpoczęła swój start Ruchoma Wystawa Gospodarcza, która — wystartowawszy w Jędrzejowie — odwiedzi szereg miejscowości powiatu jędrzejowskiego i woj. kieleckiego.

RWG nie jest nowością w Polsce. Już przed wojną mieliśmy wystawę objazdową. Obecna RWG nastawiona jest przede wszystkim na akcję uświadamiania społeczno-gospodarczego wsi. W przededniu startu zwiedziło ją 300 wójtów i sołtysów powiatu jędrzejowskiego. Sądząc z wielkiego zainteresowania, jakie RWG wywołała wśród wójtów i sołtysów, uznać należy, iż cel swój spełni należycie, mimo stosunkowo skromnego (co zrozumiałe, jak na początek) zespołu środków wystawieni-

nych. Zapoznaje nas RWG z przebudową ustroju rolnego, znaczeniem ośrodków maszynowych, elektryfikacją wsi, spółdzielczością, szkolnictwem zawodowym. Poucza nas o zadaniach aprowizacyjnych rol-

„Sytuacja pani była zawsze bardziej wygodna, a dzięki temu język bardziej ozdobny. Tak samo dziś. Cóż nas różni? Pani ma folwark i cukrownię, ja handluję biżuterią. Ma to jednak te konsekwencje, że Pani wolno używać takich słów, jak „placówka“, „idea“, a ja mogę najwyżej mówić o brylantach z węglem lub bez węgla. Lecz w gruncie rzeczy oboje chcemy zarobić“.

Dodać tutaj trzeba, że arystokratyczna rozmówczyni:

wykręcała się jednocześnie przed Niemcami i „lasem“. Jednym wmawiała, że drudzy zabierają jej kontyngenty. Przy tym trzęsła się ze skąpstwa.

Trząsał się również ze skąpstwa bohater powieści, gdy zbliżał się do sanktuarium, tj. do swojego schowka:

W sypialni na Krakowskim Ksawery miał schowek w ścianie, ukryty za wężgłowiem. Zaglądał tam tylko wówczas, gdy służącego nie było w domu, i za każdym razem opatrywał to delikatne miejsce skomplikowanym systemem znaków niedostrzegalnych dla cudzego oka. W schowku spoczywała płaska torba z szarego zamszu, zapinana na ekler. Dzięki specjalnej konstrukcji sukiennych szelek przytwierdzonych do jej brzegów można ją było nosić na piersiach, jak relikwiarz, lub też na biodrach, jak pas rupturowy. W tej torbie spoczywał majątek Ksawerego — ciężki, dojrzały owoc trzyletnich obrotów „Centrali Skupu“, wyrosły z katastrof zbiorowych i indywidualnych, z lęku przed śmiercią, z rozpaczliwej woli istnienia, z cynizmu, gwałtu, bezprawia...

...z wielu innych wreszcie ułomności i niedoli tego czasu.

(T. K.)

nięta, o produkcji rolnej (właściwej uprawie, melioracji, walce ze szkodnikami, hodowli zwierząt), o wymianie między wsią i miastem i t. d.

RWG jest imprezą międzysektorową. Do grona założycieli i udziałowców zaliczają się — obok ministerstw i władz spółdzielczych — również Związek Iz Rzemieślniczych oraz Izby Przemysłowo-Handlowe.

Mimo to przedsiębiorczość prywatna na razie nie jest reprezentowana wśród wystawców. Przyczyna absencji wystawców prywatno-gospodarczych tkwi jedynie i wyłącznie w trudności zmontowania naszego udziału w RWG.

×

Redakcja „Ogólnopolskiego Tygodnika Gospodarczego“, pragnąc przyczynić się do rozwiązania kwestii udziału t. zw. sektora prywatnego w RWG zwraca się do Czytelników z prośbą o komunikowanie jej uwag i pomysłów na temat:

CO PRYWATNY PRZEMYSŁ I HANDEL WINIEN WYSTAWIĆ NA RWG!

* Kazimierz Brandys: Między Wojnami. I. Samson, str. 226, II Antygona, str. 248. Sp. Wyd. Ośw. „Czytelnik“ 1948 r.

PRZEDSIĘBIORSTWO
EKSPEDYCYJNO-PRZEWOZOWE **„TABOR”**
B. Mielcuszny i J. Zakrzewicz

Poznań, ul. Sew. Mielżyńskiego 19

Załatwia wszelkie zwózki samochodami

Telefon Nr 22-92



Wyrabia płyty i łopatki do tortów, tace, wstawki do szklanek, sitka stołowe kroplochrony, zawieszki do kieliszków, szczypcy do ciast, serwetniki, płyty stołowe obraca ne

? CZY JUŻ ZAPRENUMEROWAŁEŚ
„Ogólnopolski Tygodnik Gospodarczy
JEŻELI JESZCZE NIE
wypełń podaną niżej deklarację !

Wyciąć, wypełnić, zakopertować i wysłać



Stempel firmy

Do
Gospodarczego Instytutu Wydawniczego
Sp. z o. o.
Izb Przemysłowo-Handlowych
WARSZAWA XI
ul. Flory 3

Niniejszym zamawiam (y) prenumeratę egzempl. czasopisma

»Ogólnopolski Tygodnik Gospodarczy« od dnia

Jednocześnie wpłacam (y) należność za prenumeratę na konto P.K.O.

Nr 1-5001 w sumie zł

»Ogólnopolski Tygodnik Gospodarczy« proszę (imy) wysyłać pod adresem

stempel i podpis

W następnym numerze:

- Dalsze artykuły o XXII M. T. P. Stoiska zagraniczne. Pawilon komunikacji. Głosy o XXII M.T.P.
- Nowe ceny i marże. Omówienie cenników. Zarządzenia i wyjaśnienia Biura Cen.
- Akcja „bhp”. Skrzynka zapytań w sprawach społecznych.
- Wyrób i sprzedaż lodów spożywczych.
- Encyklopedia nowoczesnego opakowania.
- Poradnik krajowego i wyrowadzenie zyskowności w przedsiębiorstwie przemysłowym (a1).
- Dowody wewnętrzne a postępowanie karne. Prawnik radzi.
- Wytwórczość krajowa minionych lat.
- Nowe kierunki rozwojowe rzemiosła. (III).

Pierwsza Poznańska Fabryka
Keksów, Pierników i Wafli

WUKA

W. Kurczewski Nast.

Poznań, Dolna Wilda 60/62

tel. 30-40

KEDAKCJA I ADMINISTRACJA

Warszawa, Flory 3

tel. 8-54-70 8-61-56, 2-66-30

Oddział w Poznaniu, Mickiewicza 3f

tel. 5-18-32, 23-65/6

Redaktor przyjmie od 11 - 13

Redakcja rekonisów nie swraca.

Renanue: Kamitet Redakeyiny

Wydawca: Gospodarczy Instytut Wydawniczy,

sp. z o. o. Izb Przemysłowo-Handlowych

Konto P. K. O. - 1-5001.

Prenumerata: miesięcznie 150.-, -wartośnie

450.-, półrocznie 900.-, rocznie 1.800 zł.

Cena numeru 21 50.

CENNIK OGŁOSZEŃ:

1/1 strony 50.000 zł 1/2 str. 25.000 zł 1/4 str. 13.000 zł.

Ogłoszenia wymiarowe: 70 zł za milimetr

szerokości 1 łamu (kolumna ma 3 łamy)

w tekście a 25 zł za drożej.

Drukarnia: Spół. Wyd. „Wydawnictwo Ludowe”
W-wa Skolimowska 5.

B-75448