













# Na punktach etapowych PUR-u stworzono repatriantom jak najlepsze warunki

Repatriant czy reemigrant wracający do Polski po wieloletniej nieobecności przybywa przede wszystkim na jeden z punktów etapowych. Często wymaga on opieki, skierowania do pracy czy też innej pomocy i od właściwego załatwienia tych ważnych dla repatrianta spraw, może za leżeć niejednokrotnie, czy da sobie od razu radę na nowym miejscu zamieszkania.

Punkt etapowy w Dziedzicach, przez który przeszło dotąd ponad 400 tysięcy repatriantów z Zachodu, przyjmuje przede wszystkim transporty ze strefy okupacyjnej amerykańskiej w Niemczech reemigrantów z Francji oraz repatriantów z francuskiej strefy okupacyjnej. Kulminacyjnym punktem nasilenia ruchu repatriacyjnego w Dziedzicach był miesiąc sierpień 1945 r., kiedy to przyjeżdżało tam ponad 60 tysięcy repatriantów. W roku następnym, punkt etapowy w Dziedzicach odwiedził zmarły niedawno Generalny Dyrektor UNRRA Fiorello la Guardia.

Dziedzice rozporządzają urządzeniami kuchennymi, mogącymi zaopatrzyć w gorącą strawę całe transporty ludzi. W obszernych lokalach rejestruje się wszystkich repatriantów i wydaje im tymczasowe dowody osobiste. Inne baraki mieszczą ambulatoria, stacje opieki nad matką i dzieckiem oraz salę porodową, w której przyszło już na świat na polskiej ziemi kilkudziesięciu nowych obywateli Rzeczypospolitej.

Wszystkie budynki punktu etapowego są zradiofonizowane. W świetle cy punktu etapowego, powracający do kraju Polak ma do swej dyspozycji najnowsze czasopisma, kilka razy dziennie wyświeclane są w niej filmy kulturalno - oświatowe. Dla wyjątkowo repatriantów działa na miejscu specjalna placówka Polskiego Banku Narodowego wymieniająca obcą walutę, zaś biura pośrednictwa pracy informują nowoprzybyłych o możliwościach zatrudnienia w posiadanych przez nich zawodach.

W przyjmowaniu transportów morskich wyspecjalizował się inny z 18 punktów etapowych PUR dla repatriacji z Zachodu, założony w sierpniu 1945 r. w Szczecinie. Przez długi czas przyjmował on również i lądowe transporty Polaków z brytyjskiej strefy okupacyjnej w Niemczech, nadchodzące kolumnami samochodowymi z Luneburga. W listopadzie 1945 r. ten nowoczesny wyekwipowany punkt etapowy przyjął 85 tysięcy repatriantów, co stanowi największą cyfrę, jaką zanotowano kiedykolwiek na punkcie etapowym dla repatriacji z Zachodu. Ogółem, przeszło dotąd przez Szczecin ponad 276 tysięcy repatriantów polskich.

Do Gdyni przybyły pierwsze transporty repatriacyjne z krajów skandynawskich oraz Holandii i Wielkiej Brytanii. Po obustronnie przeszło 50 tysięcy repatriantów punkt ten zlikwidowano. Zedania jego przejął nowo otwarty punkt etapowy w Gdańsku. Jego nowoczesne urządzenia nie mają sobie równych w całej Polsce. Obecnie do Gdańska przybywają głównie transporty okrętowe ze zdemobilizowanymi żołnierzami polskimi z Wielkiej Brytanii. Ponad 113 tysięcy repatriantów postawiło po latach nieobecności swój pierwszy krok na ojczystej ziemi, właśnie w Gdańsku.

## Złodzieje go zrujnowali

Sklep Stanisława Zdunka we wsi Dalekie, gm. Długosiodło, pow. Ostrow Maz. padł pastwą rabunku. Złodzieje zabrali skromny zapas towaru w postaci artykułów żywnościowych, rujnując materialnie ob. Zdunka.

Władze prowadzą w tej sprawie energiczne śledztwo.

## Łódź melduje ostatnie wyniki współzawodnictwa

W współzawodnictwie „ósemek” na czoło wysunęli się: **JÓZEF ISU CZYŃSKI** — 166 proc. i **HELENA KACZYŃSKA** — 164 proc.  
 Na „szóstkach”: **STEFAN DYBAŁA** — 171,2 proc., **ANDRZEJEWSKA** 171,2 proc., **STANISŁAW ANDRZEJEWSKI**—170 proc., **JANINA NIEPSUJ** — 158,3 proc., **ANNA JANISZEWSKA** — 156 proc., **SZCZEPAŃSKA** — 163,1 proc., **RYBAKOWA** — 155 proc. i **POLYGOWSKA** — 151,3 proc.  
 Na „czwórkach”: **MARIA PRYCZEK** — 182 proc., **ZOFIA WALISZEK** — 177 proc., **KONSTAN CJA PUTOWSKA** — 173 proc., **JADWIGA FRĄCZKOWSKA** — 172 proc., **STANISŁAWA STEPIEN** — 168 proc., **MARIA KOŚLAK** — 168 proc. i **KAZIMIERZ BELDOWSKI** — 168 proc.  
 Najlepsze przedki: **JÓZEFA GRODZKA** — 162 proc. i **LEOKADIA BAGIŃSKA** — 149 proc.

## Chłopi pow. plockiego chętnie płać podatek gruntowy w zbożu

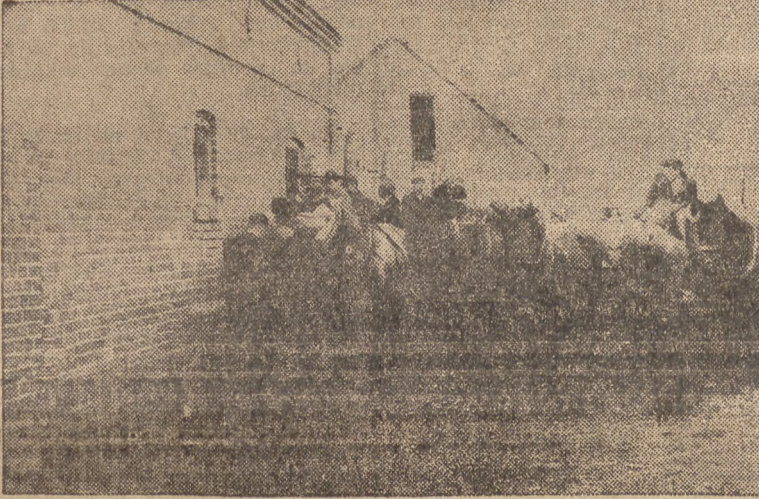
Chłopi przyjęli z dużym zadowoleniem ustawę unormowaną spraw podatkowych dla gospodarstw, gdyż w dziedzinie tej panowała pewna dowolność.

— Teraz — mówią rolnicy — wiemy, kiedy, za co i ile mamy płać. Obecna ustawa podatkowa wieś uważa za sprawiedliwą.

Do kwestii upłacania części podatku gruntowego w zbożu chłopi odnieśli się

z zupełnym zrozumieniem wiedząc, że skoro wieś potrzebuje artykułów przemysłowych i jest w nie dotąd zaopatrywana, słusze jest, aby robotnik nie odczuwał braku chleba.

Wyrazem stosunkowania się chłopów do tych spraw jest fakt, że np. w pow. plockim wieś dotąd wpłaciła około 900 ton zboża na poczet podatku gruntowego. Nie czekając terminów chłopi tłumnie zwożą zboże na punkty esypu. (W)



# W małym domku w Poroninie w latach 1912—1914 mieszkał i pracował Włodzimierz Lenin

W latach 1909 — 1914 przebywał w Polsce wódz Rewolucji Rosyjskiej **WŁODZIMIERZ LENIN**. Część tego czasu spędził w Poroninie koło Zakopanego, gdzie wraz z żoną Nadzieją Krupską mieszkał w domku górala Mostowego.

szczona tablica pamiątkowa z napisem: „TU MIESZKAŁ I PRACOWAŁ W LATACH 1912—1914 WŁODZIMIERZ LENIN”.

szczona tablica pamiątkowa z napisem: „TU MIESZKAŁ I PRACOWAŁ W LATACH 1912—1914 WŁODZIMIERZ LENIN”.

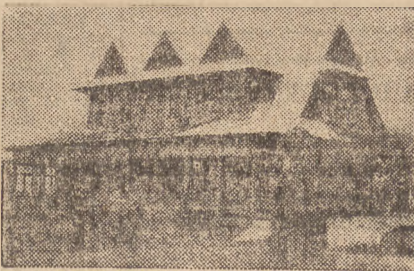


Widok z werandy domku, w którym mieszkał Wł. Lenin

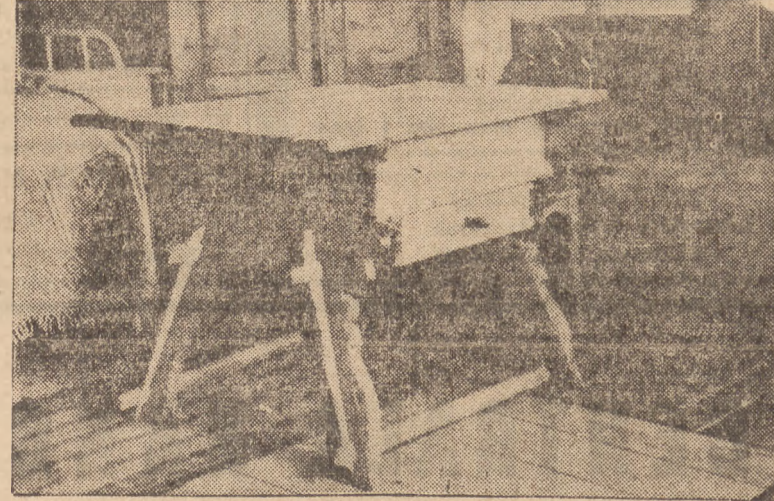
Tu powstały prace naukowe dotyczące kwestii narodowościowej, które zadecydowały później o zadeklarowaniu przez Rewolucję Rosyjską w roku 1917 niepodległości Polski. Niejednokrotnie odbywały się w Poroninie narady przy wodóców partii — gościł tu również **JÓZEF STALIN**.

Z przedmiotów użytkowanych przez Włodzimierza Lenina zachowały się m. in., piękny stół w stylu zakopiańskim, oraz lampa naftowa i kółko. Społeczeństwo miejscowe, oraz Towarzystwo Przyjaźni Polsko - Radzieckiej pragną doprowadzić dom do takiego stanu, w jakim znajdował się on przed przebudową, dokonaną przez obecnego właściciela. M. in. będzie zmieniona konstrukcja dachu i usunięte szpecące widok później dobudowane budynki gospodarcze.

Wkrótce na domku będzie umle



Domek w Poroninie koło Zakopanego, w którym mieszkał Wł. Lenin



Stół w stylu zakopiańskim, przy którym pracował Wł. Lenin

## Poranki literackie dla robotników Pruszkowa

W ubiegłych dniach odbyło się w Pruszkowie pod przewodnictwem naczelnika Wydziału Kultury i Sztuki — ob. Nawrockiego zebranie międzyorganizacyjne, z udziałem miejscowego nauczycielstwa.

W wyniku zebrania powstał komitet, zadaniem którego będzie organizowanie poranków autorskich dla robotników. Poranki te będą miały na celu zbliżenie autorów ze społeczeństwem i powiązanie ludzi pracy nie tylko z literaturą współczesną, ale i jej twórcą.

## Z miast i wsi

**KLEMENTYNA KRUK JEST ZWOLENNICZKA CIEMNOŚCI** i dlatego stale i systematycznie odmawiała sprzedaży żarówek, za co nie tylko pojechała na trzy miesiące do obozu pracy, ale i zapłaciła 400.000 zł grzywny. Może teraz polubi światło.

**NABIERAŁ NA MAJORA** W Radomsku został aresztowany

Zygmunt Szewczyk z Łodzi, który nosząc bezprawnie mundur majora WP naciągał ludzi na wódkę, pieniędze itp.

**ZADNEMU SIĘ NIE UPIECZE** Na 15 lat więzienia skazany został w Toruniu strażnik więzienny w Amber, Niemiec Anon Gurdan, który w sadystryczny sposób znęcał się nad więźniami Polakami.

**RESTAURACJA**  
 w Hotelu Europejskim  
 Krakowskie Przedmieście 13  
 codziennie dancing od godz. 17 do 23. 3007

**CENTRALNY ZARZĄD ENERGETYKI**  
 poszukuje INŻYNIERÓW I TECHNIKÓW na odpowiedzialne stanowiska do pracy w terenie.  
 Mieszkanie zapewnione. Zyciorys z podaniem składać należy w Wydziale Personalnym C. Z. E. Al. Niepodległości 188 III p. od 10 — 13. 3037

**SPRZEDAMY**  
 samochód osobowy „Mercedes”  
 8 cylindrów! Stan bardzo dobry.  
 Skierniewicka 19 (garaż). 3030

**B. PUZIO i J. LIBERA**  
**FARBY — POKOSTY — LAKIERY**  
 oraz Art. MYDLARSKIE  
 Warszawa, ul. Marszałkowska 32. 3006

# Powszechna Spółdzielnia Spożywców w Łodzi

106 tysięcy członków, 400 sklepów, 350 tysięcy spożywców, 700 milionów obrotu miesięcz. nie, własne magazyny, wytwórnie, działy: artykułów spożywczych, składy opałowe, składy włókiennicze, składy materiałów budowlanych, składy szkła, porcelany i naczyń emaliowanych, dział warzyw, młyny motorowe, piekarnie mechaniczne, ciastkarnia, wytwórnie wód gazowych, kwaszarnie kapusty i ogórków, szwalnie, palarnie kawy i cykorii warsztaty naprawy.

**Powszechna Spółdzielnia Spożywców daje najlepsze gwarancje prędkiej, solidnej obsługi i dobrego towaru.**

**Zarząd: Łódź, ul. Piotrkowska nr. 31 Telefon 111-49**

Wydział Handlowy telefon 139-50  
 Sekretariat „ 221-70

Kasa Główna  
 Wydział Społeczno-Wychowawczy

telefon 158-67  
 „ 141-62

**MAGAZYN: UL. OGRODOWA NR 74 TELEFON 276-75**

