

Opinia brytyjska przekonała się:

„Plan Marshalla okazał się zwykłą bańką mydlaną”

WASZYNGTON, 7.6 (BS). Departament Stanu jest poważnie zaniepokojony uchwałą Izby Reprezentantów redukującą sumę „planu Marshalla”. W kołach politycznych stwierdzają, że podobne „niespodzianki” mogą się jeszcze zdarzyć w przyszłości, gdyż „pomoc” będzie uchwalana co rok i musi być akceptowana przez dwie instancje.

Podkreśla się, że komisja wydatków budżetowych może wpłynąć na dalsze niżenie tej pomocy, gdyż zgodnie z konstytucją USA, każda ustawa, uchwalona przez Kongres i pociągająca za sobą wydatki pieniężne, musi być dla jej wykonania doparta dodatkową uchwałą Kongresu, upoważniającą skarb państwa do efektywnego wydatkowania uchwalonych sum. Uchwała zaś ta podejmowana jest na wniosek komisji przez każdą Izbę oddzielnie. Ponieważ przewodniczący komisji kredytowej Izby Reprezentantów Taber uważa, że sumy przeznaczone na pomoc dla krajów europejskich winny być zredukowane w stopniu znacznie większym, jest całkiem prawdopodobne, że komisja wróci jeszcze do tej sprawy podczas gdy powstanie kwestia wyasygnowania kwot na realizację dalszych części planu Marshalla.

W warunkach amerykańskich komisje kredytowe szczególnie komisja Izby Reprezentantów, posiadają olbrzymią władzę i w praktyce decydują o wydatkach skarbu państwa, niezależnie od uprzednich programowych uchwał Kongresu.

Wobec tego, że projekt komisji Izby Reprezentantów został zatwierdzony przez tę Izbę, ostateczna decyzja będzie należała do Senatu. Pewne oznaki wskazują jednak na to, że Senat zgodzi się na proponowaną redukcję, żądając jedynie rozłożenia zredukowanej sumy na 15 miesięcy, jak przewiduje projekt komisji Izby Reprezentantów, lecz na uprzednio uchwalone 12 miesięcy.

Sekretarz stanu Marshall ostrzegł w związku z tym Kongres, że za mierzona redukcja odbije się nie zwykłe poważnie na sytuacji gospodarczej Europy. Przemawiając na ten temat na konferencji prasowej, Marshall zaznaczył, że uchwalenie tej redukcji „przekształciłoby cały plan odbudowy na plan pomocy do

raźnej”, który mógłby przyczynić się jedynie do zaspokojenia bieżących potrzeb krajów europejskich, lecz nie doprowadziłby do odbudowy gospodarczej Europy.

Obok dzienników „New York Times” i „New York Herald Tribune”, ostro krytykuje nowy projekt komisji wydatków budżetowych Izby Reprezentantów również „Washington Post”, który uważa, że celem redukcji jest nie oszczędność, lecz stordowanie całości programu „pomocy” zagranicznej. Dziennik podkreśla, że przedstawiciele amerykańscy nie potrafią wyłomaczyć takiej zmiany narodom zainteresowanym, które będą widziały w tym posunięciu Kongresu rewizję całe

go planu Marshalla. Rewizja zaś taka — zdaniem dziennika — byłaby „co najmniej naruszeniem przyjętych zobowiązań moralnych USA wobec Europy”. Washington Post, ostrzega, że redukcja przyznanych kredytów może okazać się „zaproszeniem do fiasca planu Marshalla”.

Obserwatorzy polityczni w Londynie zwracają uwagę na to, że prasa brytyjska zareagowała mniej ostro, aniżeli można było się spodziewać, na decyzję obciążenia kredytów amerykańskich przewidzianych dla krajów Europy.

Zdaniem obserwatorów jest skutek pewnego zobojętnienia brytyjskiej opinii publicznej w stosunku do kwestii planu Marshalla w całości. Większość opinii publicznej uważa, że po tak szumnej reklamie w zeszłym roku, plan ten dawno już zawiódł pokładane w nim nadzieje i okazał się zwykłą bańką mydlaną.

Polskie kutry



Polskie stocznie rybackie stale ulepszają konstrukcję kutrów. Budowane ostatnio jednostki są najnowocześniejszymi jednostkami rybackimi, jakie budowały nasze stocznie i posiadają szereg ulepszeń technicznych. Stocznia Rybacka w Gdyni oddała ostatnio do eksploatacji dwa kutry, kończy zaś budowę dalszych 8 kutrów rybackich. — Na zdjęciu widzimy robotników stoczni przy remoncie kutra „Maria”.

W czwartą rocznicę inwazji

Wallace ostrzega USA przed rozbijacką polityką w Niemczech

NOWY JORK, 7.6 (API). W rocznicę lądowania wojsk sojuszniczych w Normandii, kandydat na prezydenta Stanów Zjedn., Henry Wallace, wygłosił przemówienie, poświęcone problemowi niemieckiemu. Poparł on stanowisko ZSRR, który postępuje zgodnie z uchwałami poczdamskimi i wezwał do nowych rokowań 4 mocarstw w sprawie traktatu pokojowego dla Niemiec.

Wallace podkreślił, że obecna polityka amerykańska przywróci moc twórcom nazistowskiej maszyny wojennej. Zdaniem Wallace'a obecna polityka amerykańska reprezentuje interesy Wall Street, starającej się

odzyskać swe przedwojenne pozycje w odbudowanym ponownie i zmilitaryzowanym ciężkim przemyśle Rury. Wallace ostrzega przed odbudową Niemiec skierowaną przeciwko ZSRR, ponieważ doprowadziłby to może do nowej wojny.

„Przedstawiciele amerykańskich monopolów odnoszą się z taką samą pogardą do interesów niemieckich robotników i chłopów, jak do interesów amerykańskich robotników i chłopów. Odnoszą się przyjaźnie do b. nazistów, którym powierzyli kluczowe stanowiska w rządzie i przemyśle, nie dopuszczając do władzy niemieckich antyfaszystów. Największą troską otaczają przestępców wojennych takich jak Krupp, bankierzy Schroeder, właściciele I. G. Farben itd. Przedstawiciele amerykańskich monopolów nie mają prawa potępiać ZSRR za przeciwstawianie się możliwości odrodzenia militarysty niemieckiego. Ani republikanie, ani demokraci, którzy kierują amerykańską polityką za granicą, nie wysunęli ani jednej konkretnej przyczyny odrzucenia propozycji Stalina, dotyczących przeprowadzenia ośmioletniego pokoju z rządem amerykańskim.

Istotnym tego powodem jest fakt, że monopolisci amerykańscy nie chcą zaprzestania „zimnej wojny”.

Wallace wzywa, by Rada Ministrów spraw zagr. i delegacja amerykańska zaleciła następujące kroki, oparte na zasadach ustalonych w Poczdamie w sprawie Niemiec.

1 Zwolnienie ogólnie - niemieckiej konwencji konstytucyjnej pod nadzorem sojuszników, w celu utworzenia zjednoczonego rządu niemieckiego.

Strzelanina

w obozie polskich DP

BERLIN, 7.6 (PAP.). W obozie polskich D. P. w okolicach Hamburga wywiązała się strzelanina w chwili gdy policja angielska w asyście policji niemieckiej chciała przeprowadzić tam rewizję. Mieszkańcy obozu nie dopuścili policji niemieckiej, otwierając ogień. Ranni zostali jeden policjant brytyjski i jeden policjant niemiecki.

Prezydent Paasikivi

do Generalissima Stalina

MOSKWA, 7.6 (PAP.). Do generalissima Stalina nadeszła od prezydenta Finlandii Paasikivi depesza następującej treści:

„Proszę Pana i rząd radziecki o przyjęcie wyrazów głębokiej i szczerzej wdzięczności narodu fińskiego, jak również mojej wdzięczności osobistej za wielkoduszną decyzję w sprawie tak istotnego zredukowania długu reparacyjnego Finlandii”.

Faszyści amerykańscy nie zmienili się

W 1934 r. przeciw Rooseveltowi dziś przeciw Wallace'owi

WASZYNGTON, 7.6 (API). Rewelacyjne szczegóły, rzucające nowe światło na ruch faszystowski w St. Zjedn. i dotyczące antyrooseveltońskiego zamachu stanu, podaje dziś rano agencja TELEPRESS.

W czasie przesłuchania w senackiej komisji antyamerykańskiej działalności, gen. Smedley Butler, zeznał pod przysięgą, że w roku 1934 ofiarowano mu przewodnictwo w faszystowskim zamachu stanu skierowanym przeciwko Rooseveltowi. Za tą ofertą stał bezpośrednio John W. Davies, adwokat, działający na zlecenie domu bankowego Morgana i innych bankierów Wall Street, a obecnie doradca prawny senackiej komisji prawnej.

Z dalszych zeznań generała Butlera wynika, że pucz był skierowany przeciwko gospodarce polityce prezydenta Roosevelta „New Dealowi” i że bankierzy i ich kapitalistyczni klienci ofiarowali miliony dolarów na przekształcenie „Amerykańskiego Legionu Weteranów” — organizacji byłych kombatanów w faszystowskie siły zbrojne.

Korespondent Telepressu stwierdza, że ponieważ oświadczenie gen. Butlera zostało złożone w komisji działalności antyamerykańskiej, której politykę i statut określił sam Davies, prawie nic z jego zeznań nie dotarło do opinii publicznej.

Korespondent podkreśla ponadto, że Davies usiłuje obecnie stworzyć bandy gangsterów przeciwko wrażliwemu ruchowi demokratycznemu pod przewodnictwem Henry Wallace'a. W swych dążeniach opiera się on na antykomunistycznej ustawie Mundta, która w ten sposób stanowić będzie podstawę prawną jego działalności.

Agencja donosi dalej, że Davies oświadczył przed komisją prawniczą, iż projekt ustawy Mundta jest „całkowicie zgodny z konstytucją Stanów Zjedn.”. Ustawa ta, jak wiadomo, określa krytykę dyskryminacji rasowej, polityki zagranicznej lub rządowej polityki w ogóle, jako przestępstwa kримінальne.

Davies musiał jednak przyznać, że ustawa Mundta narusza swobody ludzkie.

Walki w Palestynie trwają

Zawieszenie broni znów odłożone

JEROZOLIMA, 7.6 (API). Zawieszenie broni między Żydami a Arabami, które miało się rozpocząć 7 bm. po południu, zostało znowu odłożone. Korespondenci prasowi w Ammanie przypuszczają, że zawieszenie to nastąpi w końcu tygodnia, prawdopodobnie 10.

Rozjemca z ramienia Narodów Zjednoczonych hr. Bernadotte ma odlecieć do Bagdadu, gdzie naradzać się będzie z przywódcami Ira ku. Nocował on w Ammanie, ponieważ nie wolno przelatywać w nocy nad terytorium zajętych przez Arabów w Palestynie.

Bernadotte konferował już z przywódcami arabskimi i żydowskimi w Bejrucie, Haifie i Ammanie. Najważniejszą przeszkodę stanowi wciąż jeszcze sprawa imigracji Żydów w czasie rozejmu. Rada Bezpieczeństwa ma dziś ponownie rozważyć sytuację.

Dziś rano podano do wiadomości, że wojska egipskie podchodzą do Nowego Miasta w Jeruzolimie, znajdując się w rękach arabskich. Ich baza operacyjna jest Bethleem, odległe o 7 km. od miasta.

Wojska Arabii Saudyjskiej dotarły do granic Palestyny i nierzadko

oddziały walczą u boku wojsk egipskich. Wojska saudyjskie uzbrojone są w nowoczesną broń i lekką oraz ciężką artylerię.

Ciężkie walki toczą się wokół miejscowości Jenin. W samej Jeruzolimie trwają nadal ciężkie walki.

Dlaczego przewodniczącym Rady jest delegat Syrii

NOWY JORK, 7.6 (PAP). Przewodniczący organizacji syjonistycznej w USA dr Emanuel Neumann ostro skrytykował Radę Bezpieczeństwa za to, że pozwoliła, by przedstawiciel Syrii Faris El Khoury przewodniczył jej obradom w bieżącym miesiącu. Przemawiając na dorocznej konferencji organizacji syjonistycznej w Manhattan, Neumann oświadczył, że jest rzeczą niedopuszczalną, by przewodniczącym Rady Bezpieczeństwa był delegat państwa, którego agresja ma być przez nią rozpatrywana. Określił on również jako parodię sprawiedliwości fakt, że Arabowie i Brytyjczycy biorą udział w głosowaniu w Radzie Bezpieczeństwa w sprawie, w której oni są stroną.

Nie pomoże legitymacja partyjna, stanowisko ani majątek

Wytepiemy przestępców

TOCZĄCY się w Katowicach proces Fangora i towarzyszy znowu odsłania przed nami cały bezmiar sabotażu gospodarczego, z którym musieliśmy walczyć w pierwszym okresie odbudowy państwa. Sabotaż ten uprawiali bogaci spekulanci oraz ludzie, którym państwo powierzyło odpowiedzialne stanowiska w dziele odbudowy, a którzy udzielone sobie zaufanie zawiedli najhaniebniej i bez żadnych skrępowań.

W chwili gdy nasz przemysł hutniczy cierpiał na dotkliwy brak podstawowych surowców, co działało paraliżująco także na inne związane z nim przemysły — olbrzymie ilości tych surowców kradziono z remanentów poniemieckich i sprzedawano na czarnym rynku. Kradzieży dopuszczali się albo współdziałali w nich wysoce urzędniczy instytucji, której obowiązkiem było właśnie zabezpieczenie tych remanentów i gromadzenie odpowiednich surowców na potrzeby przemysłu państwowego. Ażeby ułatwić sobie działalność, głównemu odbiorcy kradzionego towaru dano koncesję hurtownika dla skupu odnośnych surowców na potrzeby państwa. Akt oskarżenia w procesie Fangora i tow. oblicza bezpośrednie straty Skarbu Państwa na skutek ich zbrodniczej działalności na 46 milionów złotych. Straty w produkcji, którą działalność ich opóźniła i utrudniała, nie dają się obliczyć.

Nie mamy tu zamiaru wdawać się w szczegóły katowickiego procesu, z których jedne są ohydniejsza od drugich, ale chcemy jeszcze raz przedstawić ogrom trudności, na jakie napotykalimy na każdym polu w pierwszym okresie odbudowy. W pewnych kołach wymawiano wtedy słowo „sabotaż“ ironicznie, co miało oznaczać, że żaden sabotaż nie istnieje, a jest to tylko wymysł mający służyć celom „propagandy komunistycznej“ — w gruncie rzeczy z rozmiarów, jakie sabotaż osiągnął, nie zdawaliśmy sobie sprawy. Gdy zlikwidowano aferę Fangora i tow. i podsądni znaleźli się pod kluczem, zbiórka złomu metalu kołorowych na Śląsku przeprowadzona w gorszych warunkach, bo już po okresie wielkiego szabru — dała trzykrotnie większy rezultat niż za czasów ich „działalności“. A mimo tylu wielkich procesów o sabotaż, które już się odbyły, proces Fangora nie jest jeszcze ostatnim. Za kilka tygodni odbędzie się w Warszawie inny wielki proces o podobnym tle.

Przestępcami szczególnie szkodliwymi są ludzie na publicznych stanowiskach, urzędnicy państwowi, samorządowi, działacze spółdzielczy itp. Z racji zajmowanych stanowisk mają zaufanie u ludzi, co ułatwia im popełnianie przestępstw — a przestępstwa ich są tym karygodniejsze, że oprócz szkód materialnych powodują utratę zaufania przez instytucję. Niestety nie udało nam się jeszcze wypłenić tego rodzaju przestępców.

Szczególnie ostrą walkę prowadzi z nimi w ostatnich czasach Komisja Specjalna do walki z nadużyciami i szkodnictwem gospodarczym. Wykryci przestępcy tego typu nie są karani przez Komisję, która może wymierzyć tylko karę za łagodną w stosunku do popełnionego przestępstwa i nasilenia złej woli, lecz sprawy ich kierowane są do Sądów Powszechnych do postępowania w trybie doraźnym.

Działalność Komisji na tym polu daje niestety wciąż jeszcze poważne rezultaty. Z ostatniego komunikatu Komisji z dnia 28 maja dowiadujemy się np., że z jej oskarżenia skazany został w Słupsku dyrektor Państwowego Zakładu Elektro-Instalacyjnego, w Częstochowie urzędnik walcowni hu-

ty „Częstochowa“, w Bytomiu kassjer Śląskiej Spółdzielni Spożywców, w Rzeszowie dyspozytor PKS, w Jasle wójt gminy zbiorowej Biecz itd. Lista obejmuje jeszcze osiem czy dziesięć nazwisk.

Jest to lista z pewnością za długą, ale to dowodzi, że zło jeszcze nie zostało wytepienie i walka z nim musi być nadal prowadzona w najbardziej stanowczy sposób. Rozumimy, że istniejące jeszcze zło jest w dużej części następstwem demoralizacji spowodowanej przez wojnę, ale to w żaden sposób nie może być uważane za okoliczność łagodzącą. Nie może przeciągać się w nieskończoność sytuacja, że jedni ludzie pracują ofiarnie i ciężko za skromnym wynagrodzeniem a inni tuczą się ich pracą i zbijają majątki, oszukując i kradnąc. Wytepiemy przestępców w naszym życiu publicznym i nie uchroni ich od tego ani przynależność partyjna ani zajmowane stanowisko ani posiadany majątek.

O mieszkania dla świata pracy w Zagłębiu Węglowym

W Katowicach bawiła Specjalna Komisja Międzyministerialna pod przewodnictwem ministra Pracy i Opieki Społecznej K. Rusinka, w celu rozpatrzenia warunków mieszkaniowych świata pracy, w związku z przeludnieniem, zaznaczającym się w głównych ośrodkach przemysłowych.

W skład Komisji wchodził przedstawić zainteresowanych ministerstw oraz przedstawiciele przemysłu węglowego, hutniczego oraz miejscowych władz.

Manifestacja przyjaźni i współpracy na walnym zebraniu Tow. Przyjaźni Polsko-Czechosłowackiej

Dnia 6 b.m. odbyło się walne zgromadzenie Tow. Przyjaźni Polsko-Czechosłowackiej, z udziałem delegatów Oddziałów Towarzystwa z terenu całej Polski.

W zebraniu wziął udział nowy ambasador Republiki Czechosłowackiej — Pisek, który dziękując za serdeczne przyjęcie, z jakim spotkał się ze strony zgromadzonych delegatów, przekazał im z kolei serdeczne pozdrowienia od narodu czechosłowackiego.

Z kolei przemawiał w imieniu partii politycznych, wicemin. Leszczycki, deklarując Towarzystwu daleko idącą pomoc ze strony partii politycznych.

Po przemówieniach powitalnych referat ideologiczny wygłosił poseł Wągrowski, po czym nastąpiło sprawozdanie organizacyjne sekretarza generalnego Towarzystwa przyjaźni Polsko-Czechosłowackiej — p. Górczyckiego oraz sprawozdanie Komisji Rewizyjnej To-

warzystwa, złożone przez posła Kiernika.

Po obszernej dyskusji, zgromadzeni delegaci zgodnie z wnioskami Komisji Statutowej i Komisji Matki — przyjęli pewne zmiany statutowe oraz dokonali wyborów nowych naczelnych władz Towarzystwa.

Prezesem Towarzystwa wybrany został jednomyślnie jego dotychczasowy prezes min. inż. Jan Rabanowski.

Na zakończenie obrad uchwalono jednomyślnie rezolucję, w której stwierdzają, że przyjaźń i współpraca między narodem Polski a narodem Czechosłowacji stale się pogłębia i umacnia i jest twórczym i ważnym czynnikiem w umocnieniu pokoju światowego — w przeciwstawianiu się odbudowie imperializmu.

Rezolucja kończy się wezwaniem do wszystkich obywateli, a zwłaszcza młodzieży, do wstępowania w szeregi Towarzystwa Przyjaźni Polsko-Czechosłowackiej.

Symbol przyjaźni polsko-czechosłowackiej

Pamiętkowe drzewo przed Ratuszem Wrocławskim

W sobotę przybyła z Czechosłowacji na Dolny Śląsk 14-osobowa delegacja z okręgów brneńskiego i morawsko-ostrowskiego.

Goście zwiedzili Solice — Zdrój i Wałbrzych, skąd w niedzielę przybyli do Wrocławia. W czasie wjazdu do miasta delegacja złożyła wieniec na grobach żołnierzy radzieckich. Na uroczystym posiedzeniu Rady Miejskiej wręczył przedstawicielom społeczeństwa polskiego urnę z prochami polskich więźniów politycznych austriackiego więzienia w Spielbergu.

Po posiedzeniu udano się przed ratusz, gdzie zasadzono symboliczne drzewko przyjaźni. W godzinach wieczornych goście udali się do Szczecina.

Nowe prewentorium dla dzieci górników

(am) W roku bieżącym na terenie Rybnickiego Zjednoczenia P.W. czynne są cztery własne poradnie. Prócz tego rodziny górnicze korzystają z 12 poradni wspólnych. W poradniach własnych zarejestrowano 3.037 dzieci.

Rybnickie Zjednoczenie P.W. pro-

wadzi w tej chwili 5 własnych przedszkoli i finansuje częściowo 13 przedszkoli wspólnych. Ogólna liczba dzieci górniczych w przedszkolach wynosi 1134.

Akcją kolonijną Rybnickie Zjednoczenie P. W. objęło w r. 1940 dzieci, a półkolonijną — 2800.

W ostatnich dniach Zjednoczenie otworzyło dwupiętrowe prewentorium w Rabce, obejmujące 32 pokoje, z którego korzystać będzie blisko 100 dzieci górników zagrożonych gruźlicą.

Pisarze czechosłowaccy w Warszawie

Do Warszawy przybyli trzej młodzi literaci czechosłowaccy poeta Franciszek Nechwatal, Anton Neureiter (pseud. Sedlon) oraz prozaik Sergiej Machonin. Poza tym w najbliższych dniach przybędzie pisarz słowacki Dominik Tatarka.

Dezyderaty emerytów na dorocznym walnym Zjeździe

W dniu 6 b.m. odbył się w Warszawie doroczny Walny Zjazd Emerytów Państwowych i Wojskowych, celem wyboru nowego zarządu i powzięcia uchwał, mających na celu polepszenie sytuacji materialnej emerytów.

Zjazd uchwalił wpłynąć o wypłacenie emerytur zaległych za czas okupacji, przywrócenie tym osobom, których przedwojenne emerytury nie przekraczały 200 zł, przysługujących im emerytur, niezależnie od wypłacanego im dodatku przejściowego; zwolnienia dzieci emerytów od opłat szkolnych oraz zmiany ustawy emerytalnej w tym kierunku, by emeryci powołani do służby czynnej wojskowej, kontuzjowani w czasie wojny, pobierali — niezależnie od swych

emerytur — renty inwalidzkie przy służące każdemu inwalidzie itp.

Ogólnopolski konkurs stenografii i pisania na maszynie

Centralny Związek Stenografów i Maszynistów R. P., którego Zarząd Główny mieści się w Łodzi, zorganizował pierwszy ogólnopolski konkurs stenografii i pisania na maszynie. W konkursie wzięły udział stenografistki i maszynistki ze wszystkich większych miast Polski.

W pisaniu na maszynie pierwszą nagrodę otrzymała Paczkowska Anna z Piotrkowa (411 uderzeń na minutę), drugą — Gadałowska Maria z Łodzi (383 uderzenia na mi-

nutę), trzecią — Laure Anna z Łodzi (382 uderzenia) i czwarta Buflikówna Anna z Łodzi (379 uderzeń).

W stenografii pierwszą nagrodę otrzymała Bielecka Janina (260 zgłoszeń na minutę). Dwie drugie nagrody otrzymały — Strusiowa Maria z Łodzi i Bobrowa Jadwiga z Katowic, które miały po 250 zgłoszeń na minutę. Poza tym rozdano kilkanaście dyplomów uznania.

Cały przebieg konkursu był filmowany.

Stolica i prowincja

Zagadnienie powtarzające się w wielu państwach. Wielki wzrost produkcji, wzrost obrotów handlowych, zagadnienia finansowania i wszelkiego rodzaju planowania, wszystko to razem podkreślało współzależność różnorodnych czynników gospodarczych. Dalszym następstwem wzajemnych zależności musiałyby być prądy centralizacyjne.

Centralizacja nie jest tylko czysto mechaniczna. Oczywiście występuje ona jaskrawo wówczas, gdy mamy przed oczami schemat administracyjny. Za administracją elagna różne biura i instytucje prywatne, które chcą być blisko urzędu. Mniej widocznie centralizacja występuje wówczas, gdy nie ma wyrazu formalno - prawnego, ale jest interesem życiowym. Ot, gdzie mieszka większość klientów — biuro fabryki tam, gdzie jest li czne środowisko. W ten sposób wyrasta wielkie miasto.

Miejscem, w którym zapadają najcięższe, najdonioślejsze postanowienia, jest stolica, przeto miasto stołeczne ma zawsze największe możliwości szybkiego wzrostu.

Niewątpliwie jest to bardzo wy-

godne. Miasto milionowe staje się giełdą wszelkich wartości. Organizator, wynalazca, technik, artysta w licznych środowiskach przedzie znajduje oddźwięk i zrozumienie. W małym środowisku jest mniej nabywców talentu, w wielkim nieporównanie więcej. Małe środowisko daje słabszy rozgłos niż wielkie. Nic dziwnego, że jednostka ciężko do mrowiska, a wynikiem tego ciśnienia jest rozrost wielomilionowy.

Rozrost poszczególnych stolic od bywa się zawsze kosztem prowincji. Zastanawiano się we Francji nad tym, że Paryż wyjął ruch umysłowy w pięknych, historycznych miasteczkach; narzekano w Austrii, że Wiedeń jest „państwem“ zachłannym, żyjącym kosztem kraju — to samo powtarzano na Węgrzech, we Włoszech, w Hiszpanii.

Bogactwo surowca, rozbudowa przemysłu, uście rzek i port — to były warunki przyrodnicze, które sprzyjały rozwojowi pewnych dziedzin życia, stojąc jednocześnie na przeszkodzie migracji. W ten sposób obok stolic administracyjnych wyrastały „stolice“ przemysłowe i portowo - handlowe. Niektóre z nich przy sprzyjających warunkach prześcignęły nawet stolice oficjal-

ne. Nie było to działanie świadome — stolice te tylko przypadkowo wiązały się z dawnymi historycznymi miejscowościami. Jedynym ratunkiem dla tych ostatnich było pomieszczenie w nich ośrodków administracji lokalnej. Stolice guberni, departamentu, województwa, powiatu, okręgu — to był daleki odbłask władzy centralnej, podtrzymujący życie prowincjonalne.

Przerost wielkich skupisk ludzkich był przedmiotem dużej troski wszelkich polityków. Politycy oświatowi wskazywali na zamieranie tętna ruchu umysłowego w kraju, politycy socjalni podnosili gorsze warunki higieniczne i zanik sił biologicznych w mieście, politycy gospodarczy na trudności organizacyjne i komunikacyjne. Powstała cała wiedza — której motywem zasadniczym było jak najszerze rozrzuć nadmierne nagromadzenia ludności.

Urbanistyka wyrosła jako reakcja. Szybkie tempo rozrostu miast było początkowo chaotyczne. Zagadnienia sieci kanalizacyjnej, wodociągowej, elektrycznej, gazowej, zaopatrzenia miasta w żywność, za planowanie komunikacji, parków i urządzeń sportowych — wszystko to razem rosło jak gąszcz przybudówek, w których w końcu trudno było się porządkiem. Doszło do tego, że nawoływano do budowy

nowych stolic — lecz tylko jedna Australia była dość młoda i dość bogata, aby sobie na ten eksperyment pozwolić.

Po co przypominamy te sprawy? Przypominamy je dlatego, że bezprzekładne zniszczenie Warszawy pozwoliło nam do pewnego stopnia na wybór drogi. Decyzja odbudowy nie oznaczała chęci kopiowania przeszłości. Postanowiliśmy od budować naszą stolicę, zachowując jej akcenty historyczne, lecz panując całkowicie nad jej współczesną strukturą.

Plany BOS-u były wielokrotnie omawiane i ostro krytykowane, a szybko odbudowy była zawsze przedmiotem żartów ze strony niecierpliwych. Mimo to, stwierdzić musimy bezstronnie, że osiągnięto dużo, że wyniki pracy już „widać“, że po mału z gruzów wyrasta nowy kształt miasta.

W przewidywaniach zapowiadano ilość mieszkańców na ok. 600 tysięcy ludzi. Innymi słowy, już w zapowiedziach, w projektach, ogólna cyfra ludności ma być mniej liczna niż przed wojną. I tu zarysowuje się charakterystyczny rozdźwięk: do zakończenia odbudowy jeszcze bardzo daleko, natomiast jesteśmy już bliżej górnej granicy przewidywanej liczby mieszkańców stolicy. Gdybyśmy liczyli akta alną powiększyli o cyfrę dojeżdżających z różnych podwarszawskich

osiedli, rozpiętość między projektem a dynamiką życia byłaby jeszcze większa.

Wynika z tego, że gdzieś tkwi pomyłka. Koncepcja urbanistyczna nie zgadza się snąc z nurtem życia, skoro już dziś można stwierdzić, że ilość mieszkańców będzie większa niż przewidywano. Sądzić należy, że pomyłka wynika z pewnej jednostronności. Nie wystarczy wyobrazić sobie struktury życia przyszłej Warszawy — lecz należy wyobrazić ją sobie w ścisłym związku z całym krajem.

Ogólna sytuacja na prowincji, odjęcie jej cechy świata zabitego deskami, musi być zsynchronizowana na z pracą w stolicy. Tymczasem ze względu zrozumiałych, silniejszy akcent jest położony na odbudowę Warszawy. Stąd tutaj jest żywsze tempo życia, silniejsze nasilenie ruchu gospodarczego i kulturalnego, stąd w dalszym następstwie tutaj kieruje się uporczywie rosnący strumień ludzki.

Warto się nad tym zastanowić. Wydaje się nam, że jeżeli nie zamierzamy przekroczyć pierwotnych słusznych projektów, prowincja musi otrzymać silniejszy zastrzyk. To znaczy, że nie zaprzestając pracy w centrali, powinniśmy dopomóc dalszym ośrodkom do takiego kształtowania ich życia, jakie uważamy za słuszne i celowe.

Handel zagraniczny Związku Radzieckiego

W kwietniu r. upłynęło 30 lat od wydania przez rząd radziecki dekretu o upaństwowieniu handlu zagranicznego. Dekret ten miał na celu zabezpieczyć państwo socjalistyczne od mieszaniny się w jego wewnętrzne sprawy wrogo usposobionych państw kapitalistycznych, a jednocześnie wykorzystać handel zagraniczny dla podniesienia potencjału przemysłowego kraju oraz dobrobytu świata pracy. Jako zasadę przyjęto, że radziecki handel zagraniczny ma dążyć do wzajemnego poszanowania suwerenności oraz wzajemnych korzyści w międzynarodowych stosunkach handlowych z wyłączeniem wszelkiej dyskryminacji i narzucania swej woli państwom słabszym przez państwa silne.

Historia radzieckiego handlu zagranicznego za ubiegłe trzydzieście lat stanowi jedno pasmo ciągłych walk z państwami kapitalistycznymi o utrzymanie niezależności politycznej i gospodarczej Związku Radzieckiego oraz o zapewnienie mu należnego miejsca w świecie. Ani zbrojna interwencja tych państw podczas wojny domowej, ani blokada ekonomiczna stosowana na szeroką skalę nie zachwiały jednak woli rządu i narodu radzieckiego kontynuowania tej polityki, która była jedyną drogą wiodącą do celu. Zwycięskie zakończenie wojny dom. oraz poważne sukcesy gospodarcze zmusiły ostatecznie państwa kapitalistyczne do zaniechania blokady ekonomicznej, która zresztą i samą wyrządziła duże szkody i do nawiązania stosunków handlowych z ZSRR.

WYGRANA KAMPANIA

W dniu 15 maja 1920 roku nawiązane zostały stosunki handlowe ze Szwecją, a w dniu 16 marca 1921 roku z Wielką Brytanią. Wkrótce później zawarte zostało porozumienie nie handlowe z Polską, Niemcami, Norwegią, Italią oraz całym szeregiem innych państw, które za swoje wyroby przemysłowe pragnęły otrzymać ropę naftową, drzewo, zboże oraz cały szereg innych cennych surowców. Związek Radziecki potrzebował wówczas jak najwięcej maszyn i sprzętu technicznego dla szybkiej rozbudowy własnego przemysłu i rolnictwa.

Podczas gdy Związek Radziecki coraz potężniej rozwijał swą gospodarkę narodową, opartą na zasadach planowania i racjonalnego wykorzystania wszystkich zasobów kraju, w państwach kapitalistycznych stopniowo dojrzewał kryzys gospodarczy, którego wybuch w roku 1929 wywołał gwałtowny wstrząs w świecie kapitalistycznym oraz olbrzymie straty, a co najgorsze, — obniżył zdolność produkcyjną tych krajów do poziomu sprzed kilkudziesięciu lat. W tym samym czasie ZSRR zrealizował już swój pierwszy plan pięcioletni, który w dużym stopniu zredukował zależność jego od dostaw zagranicznych, zapewniając tym samym samowystarczalność w wielu dziedzinach.

W okresie 1930 — 1933 niektóre państwa zachodnio-europejskie jeszcze raz próbowały zastosować zasadę dyskryminacji w odniesieniu do Związku Radzieckiego i ograniczyć z tym państwem wymianę towarową w nadziei spowodowania tam kryzysu gospodarczego w odwet za jakoby wywołany eksportem radzieckim kryzys z roku 1929. Ten pogląd jednak był zgoła fałszywy, bowiem, jak wyjaśnił w maju 1931 roku obecny minister spraw zagranicznych ZSRR, Mołotow, udział eksportu radzieckiego w owym czasie w eksporcie światowym wynosił zaledwie 1,9 proc. W bilansach handlowych poszczególne państwa od 0,5 do 2,6 proc. Zarządzenia dyskryminujące handel radziecki wprowadzone w życie spotkały się z zarządzeniami represyjnymi ze strony Związku Radzieckiego, który w odwet ograniczył swój import z tych krajów, co stanowiło dla nich dużą stratę.

W latach 1937 do 1938 import sprzętu technicznego zmniejszył się o 43 proc. w roku 1928 do 0,94 proc. całego importu radzieckiego, istniejące bowiem zapotrzebowanie było już prawie w całości pokrywane produkcją krajową. Związek Radziecki był wówczas nie tylko poważnym odbiorcą zagranicznych wyrobów, ale i dostawcą surowców, jakich potrzebuje przemysł europejski, to też o zawarciu z nim traktatów handlowych zabiegali różne państwa we własnym interesie. W tym okresie zawarte zostały umowy handlowe z Wielką Brytanią, Francją, USA, Belgią,

Czechosłowacją, Polską, Turcją i wieloma innymi krajami.

UMOWY NA RÓWNYCH PRAWACH

Największe korzyści z wymiany towarowej ze Związkiem Radzieckim mają państwa, które oparły swe stosunki handlowe z tym mocarstwem na zasadach równości i wzajemności w stosowaniu ulg i przywilejów. Na tych zasadach są oparte traktaty zawarte po zakończeniu drugiej wojny światowej z Polską, Czechosłowacją, Bułgarią, Węgrami, Finlandią i wieloma innymi krajami.

Zawarty w dniu 26 stycznia roku bieżącego układ handlowy z Polską przewiduje wzajemne dostawy w okresie 1948 do 1952 na sumę po 500 mln. dolarów z każdej strony. Na zasadzie tego układu Polska ma dostarczać węgiel, koks, tekstylia, cukier, cynk, wyroby stalowe, tabor kolejowy itp., a Związek Radziecki rudę żelazną, rudy chromu,

manganu, produkty naftowe, bawełnę, aluminium, azbest, samochody, traktory itp.

Układ handlowy z Czechosłowacją, zawarty z grudnia 1947, przewiduje kontyngenty towarów, jakie ma dostarczyć każda strona w ciągu najbliższych 5 lat. Wartość dostaw z każdej strony wyniesie 5 mld. koron czeskich rocznie. Z Danią, Finlandią, Norwegią, Jugosławią, Bułgarią, Węgrami, Beneluxem i Szwajcarią zawarte zostały układy przewidujące określone ilości towarów, jakie mają być przez układające się strony dostarczone w okresie dwuletnim, przy czym umowy te mogą być automatycznie przedłużane, jeżeli któraś ze stron ich nie wymówi we właściwym czasie.

Warto również wspomnieć o układzie ze Szwecją, na mocy którego ZSRR korzysta z kredytu w sumie 1 miliarda koron oraz o podpisanym 31 grudnia 1947 protokole ustalającym spis i ilości towarów, podlegających wymianie między obu państwami, jak również i o traktacie handlowym z Wielką Brytanią, zawartym w dniu 27 grudnia 1947 i zapewniającym dostawę ze strony brytyjskiej sprzętu technicznego, wełny, kauczuku, aluminium, kakao, kawy etc., a ze strony radzieckiej ziarna na paszę.

Poza tym zawarte zostały ostatnio porozumienia handlowe z Egiptem, gwarantujące dostawę dla ZSRR bawełny wzmianczonych drzewo, ziarno, chemikalia itd. oraz z Norwegią na wymianę zboża, za pa pier, celulozę itd.

ZAW

Aktywizacja rolnictwa w Bułgarii

Istniejący dotychczas w Bułgarii system wykupu zbóż od producentów zostanie radykalnie zmieniony. Poczynione będą ułatwienia celem pozostawienia producentom takich ilości zbóż, które zapewnią nie tylko wyżywienie rodziny, ale dadzą możliwość sprzedaży nadwyżek po cenach wolnych. Wprowadzenie tej zmiany ułatwiają nadzwyczaj pomyslnie urodzaje.

W myśl nowego rozporządzenia, cały obszar Bułgarii dzieli się na 5 grup w zależności od wydajności gleby.

Do pierwszej grupy należą te rejon, których wydajność wynosi od 180 do 200 kg. pszenicy i żyta na dekar, do drugiej grupy rejon, o wydajności od 150 do 180 kg na dekar, do trzeciej od 120 do 150 kg. na dekar, do czwartej od 100 do 120 kg. na dekar i do piątej od 80 do 100 kg. na dekar. Od dostarczenia kontyngentów zwolnione są te gospodarstwa, które zasiały pszenicy i zboża mniej niż 10 dekarów w pierwszej i drugiej grupie. Mniej niż 12 dekarów w trzeciej grupie, mniej niż 16 dekarów w czwartej grupie i mniej niż 24 dekary w piątej grupie.

Ilość pszenicy i żyta która musi być odstąpiona państwu wzrasta w zależności od zasianej przestrzeni i wydajności gleby.

Jeżeli weźmiemy jako podstawę iż średnia wydajność pierwszej grupy wynosi 190 kg. na dekar, drugiej 160 kg. trzeciej 130 kg, czwartej 110 kg. i piątej 90 kg., to po odstąpieniu państwu kontyngentu, pozostaną gospodarstwom poważne nadwyżki.

Przy zasianych pszenicą i żytem 10 dekarów pierwsza grupa uzyska ze zbiorów 1.900 kg. a odstąpi państwu tylko 100 kg. Gospodarstwo będzie więc dysponowało do własnego użytku wolnymi 1800 kg. druga grupa uzyska ze zbiorów 1600 kg a odstąpi państwu 20 kg. Pozostanie więc tu do własnego użytku 1580 kg. Grupy trzecia, czwarta i piąta zwolnione będą od dostarczenia kontyngentu.

Przy obsiewie piętnastu dekarów muszą być dostarczone następujące kontyngenty: pierwsza grupa 465 kg., pozostaje wolnych 2395 kg., druga grupa 315 kg., pozostaje wolnych 2085 kg.; trzecia grupa 120 kg., pozostaje wolnych 1830 kg.

Przy zasianej żytem i pszenicą przestrzeni 20 dekarów pierwsza grupa musi odstąpić kontyngent w wysokości 900 kg. Druga grupa odstąpi 700 kg. Trzecia grupa 440 kg. Czwarta grupa 160 kg.

Przy obsiewie 30 dekarów obowiązują następujące kontyngenty: dla pierwszej grupy 1830 kg. (pozostaje wolnych 3870 kg.), dla drugiej 1330 kg. (pozostaje wolnych

3270 kg.), dla trzeciej 1110 kg. (pozostaje wolnych 2790 kg.), dla czwartej 690 kg. (pozostaje wolnych 2610 kg.) i dla piątej 240 kg. (pozostaje wolnych 2460 kg.).

Przy 40 dekarach zasianych pszenicą i żytem kontyngenty wynoszą jak następuje: pierwsza grupa 2900 kg., druga grupa 2360 kg., trzecia grupa 1840 kg., czwarta grupa 1200 kg. i piąta grupa 600 kg.

Przy 50 dekarach kontyngenty wynoszą: dla pierwszej grupy 3700 kg. (pozostaje wolnych 5800 kg.), dla drugiej grupy 3200 kg. (pozostaje wolnych 4800 kg.), dla trzeciej grupy 2555 kg. (pozostaje wolnych 3950 kg.), dla czwartej grupy 1750 kg. (pozostaje wolnych 3750 kg.) i dla piątej grupy 1000 kg. (pozostaje wolnych 3500 kg.).

Nadmienić należy, iż w myśl agrarnej reformy gospodarstwo rolne w Bułgarii nie może posiadać więcej niż 50 dekarów ziemi ornej.

Nowe rozporządzenie o kontyngentach przewiduje zwiększenie kontyngentu w zależności od zasianej przestrzeni i wydajności gleby. Daje ono producentowi nie tylko możliwość dostatecznego zaopatrzenia ale i duże nadwyżki, które producent dysponuje według uznania. Zachęci to niewątpliwie producentów do podniesienia wydajności gleby.

L. PETRICEW

Odbudowa energetyki w Bizonii

Do końca r. 1952 otęczał energetyczny stref okupacyjnych amerykańskiej i amerykańskiej wzrosnąć ma z 3,1 do 5,6 mln. kW. W wyniku budowy nowych zakładów moc zainstalowana siłowni niemieckich w wymienionych strefach wzrosnie o 1,4 mln. kW. Odbudowa zniszczonych elektrowni przysporzy dalsze 1,1 mln. kW. mocy.

ZA GRANICĄ PISZA

Transakcja która nie będzie uznana — Nowy cios dla Europy

„Prawda”

omawiając wyniki konferencji londyńskiej, sankcjonującej podział Niemiec, zwraca szczególną uwagę na stanowisko delegacji francuskiej, która „skapitulowała wobec żądań przedstawiciela amerykańskiego Douglasa”.

„W czasie rozpatrywania problemu niemieckiego w Radzie Ministrów spraw zagranicznych — delegacja francuska odzębła się od polityki Jałty i Poczdamu, przechodząc do obozu przeciwników tej polityki. Obecnie zbiera ona owoce swej własnej krótkowzroczności.

Jeśli chodzi o najszersze warstwy ludności Francji, to one przyjęły decyzje londyńskie jako zdradę interesów narodowych Francji.

Nawet czołowy agent amerykańskiego imperializmu de Gaulle zapowiada kampanię przeciwko uznaniu przez Francję porozumienia londyńskiego w sprawie Niemiec. Ma newry de Gaulle'a mają na celu zdezorientowanie francuskiej opinii publicznej, wzbudzonej planami odbudowy niemieckiego ogniska agresji, którego pierwszą ofiarą znowu będzie Francja.

Miłujące wolność narody, których interesy zostały w Londynie haniebnie zlekceważone, nigdy nie uznają legalności zawartej tam transakcji, sprzecznej z najważniejszymi układami międzynarodowymi. Nie uznają jej również naród niemiecki, który bierze obecnie udział w głosowaniu ludowym.

Na tle tych haniebnych machinacji politycznych w rodzaju tajnej umowy londyńskiej o rozczłonkowanie Niemiec, jeszcze dobitniej uwytkła się konsekwentna polityka Związku Radzieckiego, niestrudzenie dążącego do takiego uregulowania problemów powojennych, które byłyby zgodne z dawniej zawartymi porozumieniami międzynarodowymi”.

„Humanite”

w artykule p.t. „Układ sześciu — katastrofa narodowa” przypomina liczne uspokajające oświadczenia ministra Bidault, który zapewniał w swoim czasie, że plan Marshalla nie ma nic wspólnego z dążeniem do odbudowy Niemiec, że Stany Zjednoczone nie mają zamiaru trzymać Francji pod nadzorem itd.

„Wszystkie te zaprzeczenia okazały się fałszywe. Thorez od dawna zwracał uwagę na prawdziwe oblicze planu Marshalla. Już przed rokiem na kongresie partii komunistycznej w Strasburgu, Thorez wyrażał obawę, że plan Marshalla stanie się zaczątkiem bloku zachodniego. To samo podkreślił Thorez w swym przemówieniu 23 lipca 1947 r. na przyjęciu, wydanym przez prasę anglo-amerykańską. „Następstwa planu Marshalla są powszechnie znane: olbrzymi ciężar budżetu wojkowego, który według ministra finansów Mayera — ma wynieść w roku bież. 310 miliardów, nowa dewaluacja franka, zupełnie zahianie planu Monnetta i zagrożenie naszego znacjonalizowanego przemysłu”.

The People

omawiając zatwierdzenie przez Izbę Reprezentantów wszystkich założeń komisji budżetowej, które zmniejszają rozmiary amerykańskiej pomocy dla zagranicy o 26,7 proc., uważa, że uchwała Izby Reprezentantów jest nowym ciosem dla Europy:

„Jeżeli Amerykanie obcinają w dalszym ciągu pomoc dla Europy — nieporozumienia, jakie istnieją między 16 państwami marszałkowskimi mogą się niebezpiecznie zaostrzyć”.

Autor artykułu przytacza nową listę warunków, jakie Stany Zjednoczone wyłożyły do rządów 16 państw marszałkowskich. Warunki te towarzyszyć mają pomocy finansowej USA i przedstawiają się jak następuje:

Stany Zjedn. rezerwują sobie prawo wskazania każdemu państwu, czy, kiedy i w jaki sposób przeprowadzona ma być dewaluacja jego waluty. Amerykański administrator „planu odbudowy Europy”, Paul Grey Hoffman, będzie miał prawo wstrzymać każdej chwili pomoc, jeżeli będzie to leżało w interesie Stanów Zjedn. Stany Zjednoczone rezerwują sobie prawo do rzucenia 16 państwom pewnych ograniczeń w handlu z innymi państwami, a szczególnie z Japonią i Koreą.

W tym stanie rzeczy wiele krajów objętych planem Marshalla zadaje sobie pytanie, czy warto w ogóle przyjąć pomoc amerykańską”.

Miedź na rynkach światowych

Wojna światowa wywołała duże zmiany zarówno w produkcji, jak i konsumpcji miedzi. Udział Wielkiej Brytanii w światowej produkcji miedzi zwiększył się z 22,3 proc. w roku 1937 do 30,9 proc. w roku 1947. Przyczyniła się do tego rozbudowa kopalni miedzi oraz budowa w wielkich zakładach dla przetapiania miedzi w Północnej Rodezji. Natomiast udział Stanów Zjednoczonych zmniejszył się z 35 proc. w roku 1937 do 26,7 proc. w roku 1947.

Za to w produkcji miedzi w drugiej Stany Zjednoczone mogą się poszczycić poważnym sukcesem. Jeśli w latach 1934 do 1938 produkowały one przeciętnie 440.600 m. ton, to w roku 1946 produkcja się podniosła do 803.500 ton.

Przed wojną USA importowały miedź w postaci rudy i koncentratów w celu reeksportu po przetopieniu i rafinowaniu, przy czym eksport zawsze przewyższał import. Po wojnie natomiast zwiększyło się

poważnie zapotrzebowanie na miedź wewnątrz kraju, eksport więc się zmniejszył, a wzrosł za to import. Należy nadmienić, że USA własną produkcją pokrywają obecnie zaledwie 2/3 swego zapotrzebowania, które z 878.200 ton w roku 1937 wzrosło do 1.268.000 ton w roku 1946 i do 1.438.000 ton w roku 1947.

Jeśli chodzi o podaż miedzi na rynkach światowych, to zmniejszyła się ona dość znacznie z powodu spadku produkcji w głównych państwach produkujących miedź, do których należą: USA, Chile, Kanada, Północna Rodezja i Belgijskie Kongo. Spadek produkcji w roku 1946 wyniósł przeszło 500.000 ton w porównaniu z rokiem poprzednim, a w roku 1947 zaznaczył się dalszy spadek.

Monopole finansowe amerykańskie, które mają w swym reku cały przemysł miedzi w Ameryce Łacińskiej oraz poważne udziały w Kanadzie i Północnej Rodezji, postarały się tę niedostateczną produkcję i podaż wykorzystać dla podniesienia cen miedzi. Do zwykłego poziomu miedzi przyczyniła się również opublikowana we wrześniu 1947 roku decyzja rządu amerykańskiego utworzenia rezerw strategicznych miedzi. W kołach dobrze poinformowanych twierdzą, że decyzja ta została powzięta z inicjatywy amerykańskich potentatów finansowych posiadających większe pakiety akcji kopalni miedzi. Najwyższy w Ameryce poziom cen miedzi osiągnięto w maju roku ubiegłego, kiedy to cena podniosła się do 24 centów za funt angielski. Cena ta obniżyła się później do 21,5 centów, od października r. ub. następuje ponowny wzrost cen, mimo że obroty są mocno ograniczone i Federalne Biuro Zaopatrzenia zakazało udzielania jakichkolwiek informacji o cenach płaconych za metale kolorowe.

ZAW.

Rysunek bez podpisu



Osiągnięcia Polski na Ziemiach Odzyskanych

przedstawi Dział Społeczno-Gospodarczy Wystawy Wrocławskiej

(Od specjalnego wystawnika)

WYSTAWA Ziemi Odzyskanych we Wrocławiu podzielona została na trzy działy. Dział „A” — problemowy, dział „B” — Społeczno-Gospodarczy i dział „C” — Miasto-Wrocław.

Dział Społeczno-Gospodarczy wystawy połączony jest z terenami „A” mostem żelbetonowym, zawieszonym nad ul. Wróblewskiego. Na terenach „B” trwają prace przygotowawczo-budowlane dzień i noc. Wznosi się tu szereg pawilonów, w których znajdują pomieszczenia ekspozycyjne trzech sektorów gospodarczych, uzupełniając dział problemowy wystawy.

Przystosowanie terenów „B” pod wystawę natrafiało na wiele trudności. Teren ten był bezpośrednio objęty działaniami wojennymi. Niemcy zostawili tu około 300 min, potężne bunkry, umocnienia i zapory przeciwzołgowe. Tu znajdowała się stacja radarowa oraz wyrzutnia V2. Cały teren pokryty był gęsto głębokimi wyrwami po bombach, pełen gruzów i szczątków materiałów wojennych. Organizatorzy wystawy mają już te wszystkie trudności poza sobą. Dziś cały teren „B” jest zrównany, odminowany i całkowicie przystosowany do budowy pawilonów.

Jednym z pierwszych wystawców, który wszedł na tereny „B” był sektor spółdzielczy, który rozporządzać będzie 9 pawilonami, wśród których największy zaprezentuje „Spółdzielca”.

Potężny pawilon buduje Izba Przemysłowo-Handlowa i Izba Rzemieślnicza, w którym znajdzie pomieszczenie sektor prywatny.

Jednym z większych pawilonów sektora państwowego będzie budowla Centrali Tekstylnej i Min. Komunikacji. Duży pawilon buduje Państwowa Centrala Handlowa.

WYSTAWCY

Wśród wystawców należy wymienić następujące instytucje, firmy, centrale: Centrala Materiałów Budowlanych, Centrala Handlowa Przemysłu Mineralnego, Zbytu Szkła, Porcelany i Fajansu, Tekstylna, Przemysłu Elektrotechnicznego, Przemysłu Muzycznego, Przemysłu Drzewnego, Przemysłu Graficznego, Przemysłu Miejscowego, P. C. H., Monopoli, Zbytu Przemysłu Papierniczego, Skórzanego, Przemysłu Metalowego, Min. Komunikacji, Przemysł prywatny i rzemieślniczy, Powszechny Zakład Ubezpieczeń Wojennych, Państwowy Przemysł Konserwowy, Min. Żegluga, Dolnośląskie Zrzeszenie Prywatne Przemysłu Drzewnego, Zakład Ubezpieczeń Społecznych, Min. Leśnictwa, Polskie Uzdrawiska, Komisarjat odbudowy wsi.

Niezależnie od pawilonów wzdłuż ul. Wróblewskiego zostaną umieszczone kioski, których właścicielami będą: Sp. Wyd. „Czytelnik”, PCH, Centrala Handlowa Przemysłu Chemicznego, Przemysł Fermentacyjny itd.

Do terenów wystawowych „B” przylegać będzie „Wesołe Miasteczko”, gdzie również będą ustawione kioski, których właścicielami będą: Przemysł Prywatny i Rzemieślniczy, Spółdzielczość, Państwowy Przemysł Miejscowy, Przemysł Muzyczny, PCH, Przemysł Papierniczy, Przemysł Artystyczny, Centrala Zbytu Porcelany, Przemysł Metalowy i Przemysł Chemiczny.

Wszyscy zwiedzający po zapoznaniu się z problemami Z. O. w dziale „A”, będą mogli obejrzeć ekspozycje w dziale „B”, a następnie nabyć niektóre z nich w części kiermaszowej działu „B”.

CO ZOBACZYMY W DZIALE „B”

Wyżej podana lista wystawców charakteryzuje jaskrawo różnorodność dziedzin reprezentowanych w dziale „B”. Ze względów technicznych nie możemy poinformować Czytelników o ekspozycjach poszczególnych wystawców, ograniczając się tylko do niektórych.

Centrala Spółdzielni Mleczarskich zapowiada wielką plajnie mleka, a „Rolmiesz” sprzedaż doskonałych wędlin i konserw. Grupa pawilonów przemysłu państwowego wystąpi ze sprzedażą ciekawych pamiątek z Wystawy Z. O., wśród których należy wymienić wielki asortyment wyrobów galanteryjnych przemysłu metalowego, obrazki ręcz-

nie malowane na majolicie, liczne pamiątki z emblematami Wystawy lub herbami miast Ziemi Odzyskanych. Centrala Handlowa Przemysłu Mineralnego zaprezentuje galanterię z kamienia i marmuru. Bogaty wachlarz wyrobów porcelanowych, fajansowych i kryształowych łącznie ze sprzedażą pamiątek zaprezentuje Centrala Zbytu Szkła i Porcelany. Przemysł elektrotechniczny obok aparatów radiowych umożliwi każdemu zwiedzającemu kupno żarówki po atrakcyjnej cenie. PCH poza wielkim asortymentem towarów organizuje wielką pijalnię owoców w płynie i win. Ciekawym eksponatem będzie niewątpliwie miniaturowa fabryka tytoniu w Pawilonie PMT, który ponadto zapowiada wyprodukowanie specjalnego gatunku papierosów dla zwiedzających. Przemysł Skórzany organizuje sprzedaż pięknej galanterii skórzanej po wyjątkowo niskich cenach. Min. Komunikacji przygotowuje nielada atrakcję. Będzie nią w miniaturowe węzeł komunikacyjny — Wrocław, przy czym pokazane zostaną w ruchu miniaturowe wagony osobowe i parowozy. Zrzeszenie Przemysłu Drzewnego na D. Śląsku oprócz swych osiągnięć na Z. O., pokaże domek mieszkalny. Centrala tekstylna pokaże wielki asortyment towarów i umożliwi kupno materiałów po wyjątkowo niskich cenach. Przemysł państwowy przedstawi próbnie ze sprzedażą swoich artykułów. Naczelny Komisarjat Odbudowy Wsi przedstawi typową zagrodę wiejską.

Sektor spółdzielczy pokaże swą wzorową organizację wytwórczości i sprzedaży.

Sektor prywatny licznymi ekspozycjami zobrazuje swój udział w odrodzeniu życia na Ziemiach Odzyskanych. Sektor ten reprezentować będzie przemysły: chemiczny, metalowy, drzewny, skórzany, papierniczy, spożywczy, budowlany i włókienniczy. Zobaczymy na Wystawie domki jednorodzinne, zbudowane z płyt i drewna, maszyny i obrabiarki, dzwony, wiertarki, szlifiernie, tło ki samochodowe, narzędzia i imadła różnych typów, urządzenia energetyczne itd.

Izba Przemysłowo-Handlowa we Wrocławiu przygotowuje kosztem wielu milionów złotych Dom Wzorów Produkcji Dolnego Śląska, który ma mieścić się będzie w dziale „C” na Rynku. Dom Wzorów przewidziany jest dla trzech sektorów, a celem jego będzie umożliwienie wystawienia własnego stoiska przez każdą wytwórnę, które z braku miejsca nie mogą być zorganizowane na terenach wystawowych. Poza tym każdy zwiedzający Dom Wzorów będzie mógł zasięgnąć informacji o źródłach surowcowych i o technicznej stronie produkcji.

Podkreślić należy, że na terenach

„B” przemysł cukierniczy zbuduje „słodką wieżę”, bogato iluminowaną, która będzie dominowała nad całym terenem.

ODRA W WYSTAWIE Z. O.

Celem pokazania rzeki Odry we właściwym świetle została utworzona specjalna komisja, która zajęła się przygotowaniem terenu i dokładnego programu imprez. Podkreślić należy, że Odra znajduje się o 250 metrów od terenów wystawowych „B” i odległość ta pozwoli zwiedzającym Wystawę zapoznać się praktycznie z zagadnieniami Odry. Dodać również wypada, że teoretycznie zwiedzający zapoznają się z Odrą w dziale „A”, w Pawilonie 4 Kopuł, gdzie specjalne plany i wykresy udowodnią znaczenie Odry dla Polski.

W tej chwili kończy się budowę 600 metrów nadbrzeża Odry i basenów żeglarskich. Odra zostanie wykorzystana dla celów komunikacyjnych, dydaktycznych i atrakcyjnych. W rejonie Wystawy podzielona będzie na trzy odcinki. Na pierwszym z nich koło Ogrodu Zoologicznego znajdować się będzie przystań dla statków pasażerskich, na drugim odcinku — zostanie urządzone na wzorowa przystań żeglarska, na trzecim — przystań wioślarsko-kajakowa. Komunikację rzeczna obsługa będą statki Ligi Morskiej, Polskiej Żegluga na Odrze, Dyrekcji Wód Wodnych i Zarządu Miejskiego. Przygotowana będzie również wzorowa sala wykładowa żeglarska ze wszystkimi pomocami, jak wzorowa przechowalnia i suszarnia żagli, modelarnia okrętów handlowych i wojskowych itd.

W okresie Wystawy urządzone zostaną dwa wzorowe kursy żeglarskie, które trwać będą 4 tygodnie. Uczestnicy tych kursów otrzymają pełne utrzymanie i zakwaterowanie. Zostanie stworzony morski oboz „Służby Polsce”.

W celach dydaktycznych urządzone będą dla zwiedzających wycieczki do obiektów żegluga. Na Kozuchowie zwiedzający będą mogli wypożyczyć łódki i kajaki, będą tam również urządzone dancingi. W godzinach wieczorowych i nocnych odcinek Odry przy Wystawie będzie bogato iluminowany.

Nie ulega wątpliwości, że Wystawa Wrocławska będzie pierwszą i jedyną imprezą tego rodzaju w Polsce. Zgrupowanie na jednym terenie tysięcy ekspozycji, omówienie setek problemów, pokazanie w niezwykle efektywnej i oryginalnej formie 3-letniego dorobku Polski na Ziemiach Odzyskanych, wreszcie szereg imprez artystycznych — wszystko to sprawi, iż zwiedzający wywozją z Wrocławia głębokie przekonanie, że Polska nie zmarnowała ubiegłego okresu, gospodarując na Ziemiach Piastowskich. (U)

Rafineria Wrocławska produkuje stopy łożyskowe

Produkcja wrocławskiej rafinerii metali w porównaniu ze stanem początkowym wzrosła z końcem 1947 r. prawie dziesięciokrotnie. Przy dwukrotnym wzroście załogi wydajność na jedną roboczo-godzinę zwiększyła się pięciokrotnie. Przez wybudowanie dodatkowej odlewni, zaopatrzonej w nowoczesne urządzenia i budowę nowych agregatów produkcyjnych wytwórni stopów lekkich i kolorowych przewidyuje się w roku 1948 wzrost produkcji o 25 proc. w stosunku do końca roku 1947.

Znaczenie Rafinerii Wrocławskiej dla całej gospodarki polskiej jest olbrzymie, ponieważ jest to największy tego rodzaju zakład, produkujący stopy łożyskowe i metale blokowe stopów łożyskowych dla kolejnictwa i innych gałęzi przemysłu. Zakład produkuje 8 gatunków stopów łożyskowych. 2 gatunki spoiw i 4 gatunki brązów wyłącznie dla celów kolejnictwa i przemysłu. Poza tym produkuje się tu i ołów rafinowany ze złomu oraz przerabia pyły cynowe - ołowiane na pełnowartościowe produkty np. stopy łożyskowe. Piece aluminiowe przetwarzają złom samolotowy i dają 4 gatunki stopów aluminiowych. Odlewnia produkuje wálki i tuleje dla stoczni, kolejnictwa i innych gałęzi przemysłu. W tłoczni produ-

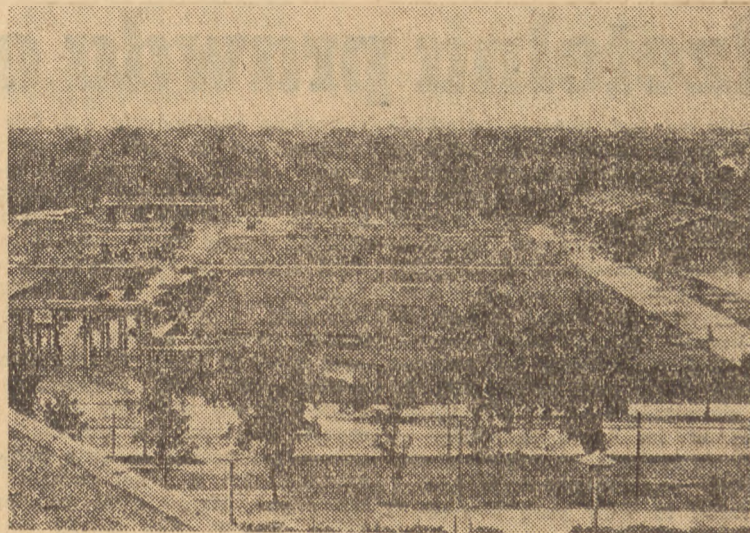
kuje się rury ołowiane dla przemysłu chemicznego, poczty i telegrafu oraz luty cynowe w postaci bloków, prętów i drutów pełnych. Piece cynkowe przetapiają odpady cynkowe, dając cynk w płytach, konieczny do produkcji bieli cynkowej i cynkowej blachy żelaznej.

Technicy obradują w Łodzi

W siedzibie łódzkiego oddziału Naczelnej Organizacji Technicznej odbyła się konferencja łódzkich techników i inżynierów, poświęcona zagadnieniom planowania technicznego w przemyśle.

W konferencji wzięli udział wiceminister Przemysłu i Handlu H. Golański oraz wicedyrektor Departamentu Technicznego Ministerstwa Przemysłu i Handlu inż. L. Taniewski, którzy wygłosili referaty na temat projektowania i realizowania racjonalnych planów technicznych produkcji. Podkreślili oni olbrzymią doniosłość tych zagadnień w obecnym etapie rozwoju naszego przemysłu.

Wiceminister Golański i dyr. Taniewski omówili szczegółowo podstawy i elementy składowe planu technicznego i wskazali na olbrzy-



Widok z hali ludowej na tereny wystawy „B”

Krzyże zasługi dla przewodników pracy

(am) W szeregu dolnośląskich zakładów pracy odbyły się zebrania załóg fabrycznych, w czasie których czołowi robotnicy otrzymali krzyże zasługi i premie pieniężne.

W państwowych zakładach przem. włókienniczego nr. 20 w Żeganiu tkaczka Helena Syta otrzymała srebrny krzyż zasługi, a kierownik tkalni Antoni Lisiewicz, tkaczka Józefa Nowak, oraz tkacz Jan Rojek otrzymali brązowe krzyże zasługi.

W państwowej fabryce konfekcyjnej w Legnicy na zebraniu 300-osobowej załogi zakładu brązowe krzyże zasługi otrzymali: Bronisława Jakubowska i Stefan Marjańska. Ponadto nac. dyr. fabryki inż. Koten majer wręczył nagrody pieniężne i dyplomy uznania Stefani Słobo-

dzianek, Katarzynie Szydźiak, Amie Chudej, Otylii Czajkowskiej i Sabinie Nowara. Specjalną nagrodę pieniężną otrzymała grupa taśmy nr. 3, która została uznana za najlepszą.

W związku z zakończeniem czwartego etapu współzawodnictwa pracy w PZPL „Len” nr. 12 w Kamiennej Górze 15-tu czołowym robotnikom tego zakładu przyznano nagrody pieniężne.

W fabryce PCWL w Lubawce zwycięzcom czwartego etapu współzawodnictwa pracy wręczono premie gotówkowe. Zwycięzcami zostali: stolarz Jan Karczowski — 355 proc. normy, Stanisław Kozyłowa — 206 proc. i Marta Kufleta — 187 proc.

Zakaz używania druków z napisami niemieckimi

Min. Przemysłu i Handlu wydało zarządzenie na mocy którego kierownicy jednostek organizacyjnych podległych Ministrowi Przemysłu i Handlu zarządzą niezwłocznie wycofanie wszelkiego rodzaju wykazów, blankietów, pism, kwitów, kopert itp. druków z napisami w języku niemieckim pochodzących z zapisów poniemieckich, a używa-

nych dotychczas przez jednostki organizacyjne podległe Min. Przem. i Handlu.

Posiadane jeszcze zapasy wszelkiego rodzaju wyżej wymienionych druków należy przeznaczyć na makulaturę.

Dalsze używanie powyższych druków w korespondencji urzędowej jest niedopuszczalne.

Współpraca rolnicza polsko-czechosłowacka

W ramach Rady Współpracy Gospodarczej Polski i Czechosłowacji utworzona została m. in. Polsko-Czechosłowacka Komisja Rolnicza, która podjęła pracę w 8 Komitetach Fachowych.

W maju r. b. odbyły się obrady Komitetów, w czasie których podsumowano dotychczasowe prace i osiągnięcia.

Pierwszy etap działalności Komisji miał na celu głównie wzajemną wymianę informacji o strukturze agrarnej obu krajów, produkcji roślinnej, zwierzęcej i leśnej, organizacji obrotu towarowego, szkolnictwa i oświaty rolniczej, o metodach planowania w rolnictwie i statystyce rolniczej, o postępach w dziedzinie mechanizacji i elektryfikacji wsi.

Polska i Czechosłowacja mają pod wieloma względami zbliżone warunki produkcyjne — dlatego wiele do świadczeń jednego kraju może znaleźć zastosowanie w drugim. Z drugiej strony możliwy i celowy jest

podział pracy na niektórych odcinkach produkcji, co stwarza płaszczyznę dla wymiany.

W drugim etapie współpracy uzgodniono tekst konwencji o ochronie roślin i walce ze szkodnikami i chorobami roślin uprawnych i lasów, opracowano projekt konwencji w terytoryjnej oraz zapoczątkowano wymianę próbek materiału siewnego roślin uprawnych do doświadczeń odmianowych.

Rozpoczęto wspólną akcję w walce z różnymi szkodnikami lasów (kornik i mniszka) i roślin uprawnych (np. stonka ziemniaczana) w pasie pogranicznym. W rb. wyjadą do Czechosłowacji polscy rolnicy — praktycy, naukowcy, studenci, dla zapoznania się z metodami gospodarki rolnej w Czechosłowacji. W lecie nastąpi wymiana specjalistów różnych dziedzin rolnictwa, którzy wygłoszą wykłady w zakresie swych naukowych specjalności.

W trakcie obrad Komitetów zarysowały się szerokie możliwości wymiany artykułów rolnych między obu państwami. Wnioski w tej sprawie zostały przekazane odpowiednim władzom i posłużą jako materiał w mających się rozpocząć w najbliższych dniach rokowaniach handlowych między Polską a Czechosłowacją.

nie znaczenie tego planu w dziele odbudowy gospodarczej kraju.

Państwowy przemysł miejscowy w I kwartale

Dzięki zwiększeniu wydajności pracy oraz poprawie zaopatrzenia w surowce i materiały pomocnicze państwowy przemysł miejscowy wykonał plan produkcji w pierwszym kwartale z nadwyżką.

Według cen bieżących wartość produkcji państwowego przemysłu miejscowego w I kwartale wyniosła 2.192 miliarda zł., co stanowi 102 proc. wykonania planu.

W ogólnej produkcji najpoważniejszą rolę w I kwartale odegrał przemysł miejscowy, wyrażający kwotę 439,3 mln. zł., z kolei dyrekcja łódzkiej (14,7

proc.), poznańskiej (10,8 proc.), wrocławskiej (10 proc.), pomorskiej (9,4 proc.), krakowskiej (8,7 proc.) itd.

Wykonanie planu kwartalnego wg. dyrekcji było następujące: białostocka 107 proc., gdańska 130 proc., kielecka 107 proc., krakowska 121 proc., lubelska 122 proc., łódzka — woj. 93 proc., łódzka-miasto 127 proc., olsztyńska 68 proc., pomorska 113 proc., poznańska 122 proc., rzeszowska 68 proc., śląskodąbrowska 107 proc., szczecińska 41 proc., warszawska 116 proc., wrocławska 100 proc. (v)

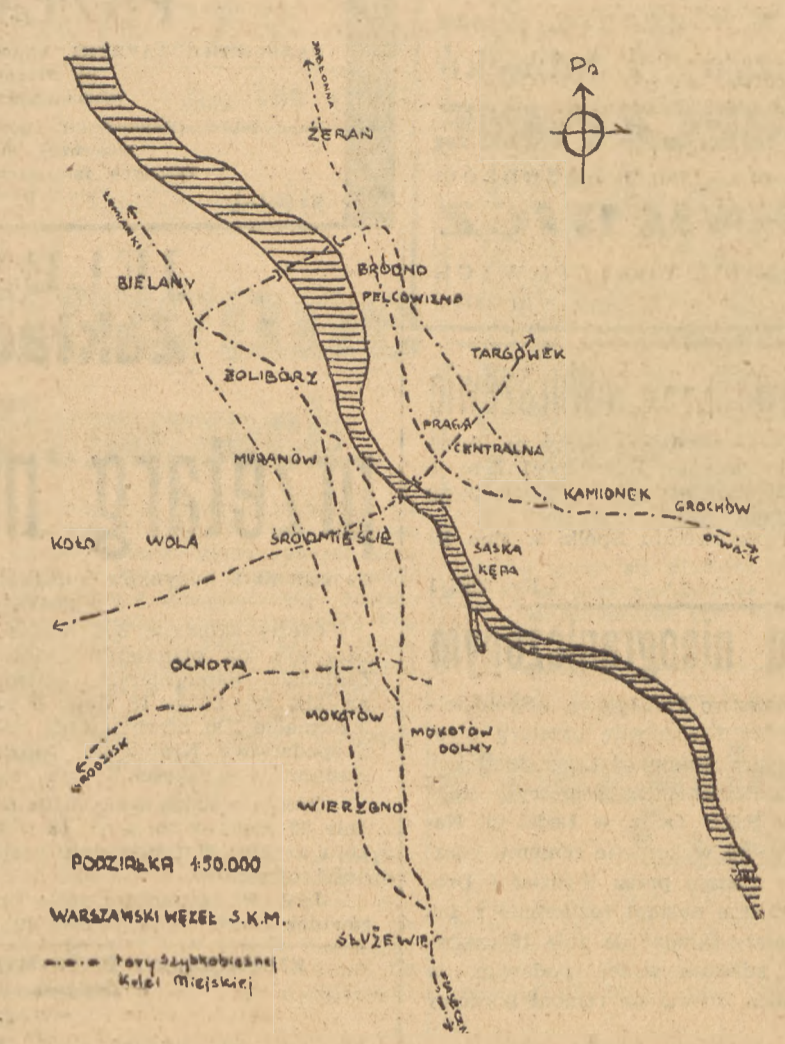
NA MIEŚCIE mówią...

Ze dziwne skoki cen wyczynają obecnie owoce. Oto na Pradze kilogram czereśni kosztuje 250 zł., taka sama jest cena truskawek. W centrum Warszawy cena tych samych owoców wynosi od 350 do 400 zł. Natomiast wprost przeciwnie przedstawia się sytuacja cen ryb. W Warszawie kilogram węgorza można nabyć za 500 zł., na Pradze płaci się aż 650 zł. Co za rozpiętość cen na tak małym dystansie! A może by zorganizować eksport owoców z Pragi a węgorza z Warszawy?

Ze Warszawa poczyni stopniowo zdobywać zła sławę miasta wściekłych psów. Nie mijają tygodni, aby nie ukazał się komunikat o pokąsaniu przechodnia. Najczęściej wypadki takie zdarzają się na Pradze, ale nie tylko tam. Walka z wściekłą lisną odbywa się w Warszawie tylko przy pomocy szczepionek Pasteura. To jeszcze mało. Trzeba rozpocząć akcję zapobiegawczą a więc polepać bezpieczne psy. Sprawa ta leży w kompetencji Zarządu Miejskiego.

Bielany z Piasecznem połączy Szybka Kolej Miejska

Sprawa powiązania Warszawy z osiedlami podmiejskimi szybką i taną komunikacją staje się coraz bardziej pilna. Zamierzone przesiedlenie w rejon podwarszawski kilku tysięcy rodzin (do czego przy gotowaniu trwają) raz jeszcze zwróciło uwagę na aktualność problemu komunikacyjnego. Cała sprawa wiąże się częściowo z rozbudową stołecznego węzła kolejowego (pociągi podmiejskie), częściowo z rozbudową mechanicznych środków lokomocji będących własnością gminy. W nowych planach rozbudowy Warszawy preferujących (poza śródmieściem) zabudowę luźną — pociągającą za sobą konieczność przebywania dużych przestrzeni (w wyniku rozrzucaenia budynków na większym niż dotychczas terenie), komunikacja staje się kamieniem węgielnym rozbudowy. Bez jej racjonalnego rozwoju powstaną trudności mogące unicestwić realizację nowoczesnych planów urbanistycznych. Zarówno BOS, jak i Miej-



Warszawski węzeł Szybkiej Kolei Miejskiej. Linia przerywaną oznaczono projektowane trasy tej kolei.

Dziś w stolicy

Koncert
o godz. 19 w „Romie” — Wieczór pieśni i tańca rosyjskiego im. Platnickiego. Koncert organizuje Tow. Przyjaźni Polsko-Radzieckiej. Wstęp za zaproszonymi.

Kino
PALLADIUM (Złota 7/9): „Życie Emila Zola”, pocz. 14, 19, 21.30. Zw. Zaw. 16.30.
POLONIA (Marszałkowska 56): „Gasnący Piłoci”, pocz. 13, 15, 19, 21. Dla Zw. Zaw. 17.
STYLOWY (Marszałkowska 112): „Rodzina Froment”, pocz. 13, 15, 17, 21. Zw. Zaw. 19.
AKTUALNOŚCI Nr. 1 (Marszałkowska 112): Nowy program nr. 30.
ATLANTIC (Chmielna 33): „Kulisy wielkiej rewoli”, pocz. 14, 16.30, 21.30. Zw. Zaw. 19.
SYRENA (Praga, Inżynierska 2): „Wilki morskie”, pocz. 13, 17, 21. Zw. Zaw. 19.
TECZA (Suzina 4): „Skarb Tarzana”, pocz. 15, 17, 21. Dla Zw. Zaw. 19.
AKTUALNOŚCI Nr. 2 (Inżynierska 2): Nowy program nr. 19.

Wystawy
MUZEUM NARODOWE: Wystawa polskich artystów plastyków okr. warszawskiego.
SALE POLSKIEGO ZWIĄZKU ZACHODNIEGO (Al. Jerozolimskie 29, III p.): Wystawa „Piękno i Polskość Ziemi Zachodniej”.
MUZEUM WOJSKA POLSKIEGO: Wystawa poświęcona Odrzoniemu Wojsku Polskiemu i walkom z Niemcami.
KLUB MŁODYCH ARTYSTÓW I NAUKOWCÓW (ul. Królewska 13): Wystawa młodych plastyków polskich.
ŚWIETLIŁO ZAKRS-u (ul. Śniadeckich 10): Wystawa: „Pojazd Ziemi Odrzańskich” — Jana Bolhaba.
ZYM. INST. HIST. (W-wa Tłomska 3, II p.): Wystawa ocalonej książki żydowskiej oraz Sala Muzealna, poświęcona Martyrologii i Walce żydów polskich w czasie okupacji niemieckiej. Wstęp bezpłatny.

Teatry
TEATR POLSKI (Karasia 2): o godz. 19 „Cyd”.
TEATR ROZMAITOSCI (Marszałkowska 8): o godz. 19 „Król wiołczogów”.
TEATR MAŁY (Marszałkowska 81): o godz. 19 „R. H. Inżynier”.
TEATR POWSZECHNY (Zamojskiego 20): o godz. 19 „Pociąg Widmo”.
PLACÓWKA (Królewska 13): o godz. 19.30 „Ladacznica z zasadami”.
TEATR NOWY (Puławska 39): o godz. 19.30 „Jadzia Wdowa”.
TEATR KLASYCZNY (Mokotowska 13): o godz. 19 „Syn marnotrawny”.
TEATR MINIATURY (Marszałkowska 89): o godz. 19 „Strzały na ul. Długiej”.
COMEDIA (Szwedzka 2): o godz. 19 „Męczennik”.
TEATR STUDIO (Karowa 31): nieczynny.

Radio
W dniu 7-bm. (poniedziałek) usłyszymy m. in. następujące audycje:
7.20 Lekcja języka rosyjskiego. 7.35 Muz. por. 8.35 „Zaklęty dwór” — powieść. 9.00 Gazetka radiowa dla szkół 12.04 Dz. połudn. 12.25 Pieśni Fr. Chopina. 13.00 „Na swojską nutę”. 13.20 Życie i twórczość A. Fredry. 14.00 Konc. solistów. 14.30 „W leśnym uryzysku”. 14.45 „Co przyniosła sportowa niedziela”. — pog. 16.00 Dz. popoł. 16.20 „G. Geografia muzyczna”. 16.40 „Ignacy Paderewski — wielki pianista polski”. 17.00 Muz. kameralna. 17.30 Przegl. tyg. 17.45 R.U.L. 18.00 Konc. rozr. 18.45 „Zaklęty dwór” — powieść. 19.00 Muz. dla wszystkich. 20.00 Dz. wiecz. 21.00 Muz. 21.30 Konc. chóru P. R. 22.05 „Od mazura do walców”. 23.00 Ostatnie wiadomości. 23.30 Hymn.

Teatr
WARSAWA II
16.32 Muz. lekka i rozr. 17.00 „W okopach Stalingradu”. 17.15 Muz. popoł. 18.00 Dz. popoł. 18.20 „Jak powstaje mikroskop szkolny”. — pog. 18.35 Utwory na altówkę. 19.15 „Francja przemawia do Polski” — montaż. 19.45 Pieśni Gabriela Faure. 20.00 Dz. wiecz. 20.50 Muz. tan.

PAŃSTWOWE ZAKŁADY PRZEMYSŁU CHEMICZNEGO „BORUTA” w Zgierzu, ul. Śniechowskiego 30 ogłaszają

przetarg nieograniczony

na dostawę stali prętowej (żelazo zbrojeniowe) w/g rizej podanych wymiarów oraz ilości w kilogramach.

8 mm	kg. 42.000	20 mm	kg. 55.000
10 "	" 52.000	22 "	" 55.000
13 "	" 4.000	24 "	" 32.000
16 "	" 31.000	26 "	" 37.000
18 "	" 32.000		

Oferty w zalakowanych kopertach z napisem „Oferta na dostawę stali prętowej pełnej” kierować należy pod adresem: Państwowe Zakłady Przem. Chem „Boruta”, Zgierz, Wydział Zaopatrzenia do dnia 19.6 br. w którym to dniu o godz. 10 nastąpi otwarcie ofert w obecności zainteresowanych osób.

Do oferty należy dołączyć kwit w wpłacone do Narodowego Banku Polskiego, O/Lódź, k-to 129, lub do kasy „Boruta” wadium w wysokości 1 proc. oferowanej sumy.

Firma zastrzega sobie prawo nieprzyjęcia oferty bez podania przyczyn, oraz wybór oferanta bez względu na cenę. Kr. 2282-0

PAŃSTWOWE ZAKŁADY BUDOWY MASZYN „HUTA ZGODA” w Świętochłowicach II ogłaszają

PRZETARG NIEOGRANICZONY

na wykonanie fundamentów (około 1000 m³ betonu) pod szopy suwnicy na składowisku żelaza w hucie Zgoda.

Otwarcie fort nastąpi dnia 14 czerwca br. o godz. 13.30.

Podkłady ofertowe, warunki przetargu i wszelkie informacje można otrzymać w Wydziale Budowlanej huty Zgoda Kr. 2300-1

Deszcz odstania braki w odbudowie

Ostatnie dni deszczowe w dość nieprzyjemny sposób „odkryły” wie le braków, niesumienności i niesta ranności w odbudowanych domach. Na rynku blacharskim panuje dziś wielkie ożywienie, spowodowane popytem na reperacje ciekających dachów. Wprawdzie warszawiacy przyzwyczaili się już do przestawiania mebli w pokojach, gdy przecie kają niesolidnie reperowane stropy, ale na dłuższą metę system rozpina nia parasoli i wędrowek z łóżkiem po pokoju nie może być stosowa ny. Blacharze z tego skorzystali i „zdematerializowali się” w pierw szych dniach deszczu, by wreszcie po pewnym czasie ukazać się o czom niecierpliwych administrato rów i oczywiście zażądać dużo wyż szych wynagrodzeń. Wiadomo, ko niunktura.

Inny przykład niesumienności — to ciekające rynny, a raczej ich czę sty brak. Są ulice, którymi wprost przejść dziś nie można, mimo, że są zupełnie odbudowane a chodniki i jezdnie mają we względny porząd ku. Przejść nie można, bo z dziura wch wych rynien, lub wprost z niezabez pieczonego dachu płynnie strumienia mi woda na głowy przechodniów. Przed wojną istniało zarządzenie prezydenta miasta o obowiązku utr zymywania rynien w odpowied nim stanie. Przed wojną również karano administratorów za takie „prysznice” z ich kamienic. Czy dziś o tym zapominano?

Ostatni wreszcie przykład niesta rannej roboty, to liczne kałuże na chodnikach i jezdniach. Dobrze by było, gdyby tak zaraz po deszczu wszystkie takie kałuże obejrżeli so bie pracownicy Wydz. Dróg i Mo stów i korzystając z chwili pogody doprowadzili zapadłe płyty lub wkleśnięcia asfaltu do należytego porządku.

Gdyby tak ci, do których należy porządek w mieście, chcieli skorzy stać z „deszczowych doświadczeń” — może by i ulewa wyszła na dobre Warszawie. (ms)

Prognoza pogody

Zachmurzenie duże z możliwo ściami opadów. Temperatura w ciągu dnia około plus 20 stopni C. Słabe wiatry z kierunków północno wschodnich.

Przetarg nieograniczony

Zjednoczenie Przemysłu Precyzyjnego i Optycznego, Fabryka Łożysk Kulkowych w Kraśniku ogłasza przetarg nieograniczony na następujące roboty, związane z odbudową fabryki na terenie fabrycznym Dąbrowa-Bór koło Kraśnika Lubelskiego:

- 1) remont budowlany hali fabrycznej Nr 6 o objętości 93.825 m³
- 2) remont i uzupełnienie instalacji centralnego ogrzewania w hali fabrycznej Nr. 3
- 3) remont budynków Nr. 29 i 22 o objętości około 12.000 m³ (roboty budowlane, wodociągowo - kanalizacyjne i elektryczne)
- 4) remont i uzupełnienie sieci kanalizacji zewnętrznej części terenu fabrycznego, o łącznej długości sieci około 5.300 m
- 5) remont zasuw i hydrantów sieci wodociągowej części terenu fabrycznego.
- 6) wykonanie linii zasilających, kablowych dla części budynków o łącznej objętości około 20.000 m³ oraz oświetlenia terenu sie cia napowietrzną (długość linii około 1,5 km)
- 7) remont garażu samochodowego na 8 samochodów (roboty budowlane)
- 8) remont instalacji kotłowych 3 kotłów typu „Lancaster”.

Wszelkie informacje i podkłady kosztorysowe otrzymać można w Wydziale Odbudowy Fabryki Kraśnik Dąbrowa-Bór, Blok Nr. 15, pokój nr. 22 oraz w Delegaturze Fabryki, Warszawa ul. Noakowskiego 10 VII piętro, pokój nr 10 w godzinach urzędowych do dnia 16 bm.

Oferty na całość względnie na część w/w robót z podaniem terminu wykonania robót w zalakowanych, nieprzeznaczonych kopertach bez znaków firmowych z napisem „Oferta na roboty związane z odbudową Fabryki Łożysk Kulkowych w Kraśniku” składać należy w Wydział Odbudowy Fabryki w Kraśniku Dąbrowa-Bór Blok Nr. 15, ptkój nr. 22 do dnia 21 czerwca br. godz. 12.30.

Do oferty dołączyć należy kwit na wpłacone wadium w wysokości 2 proc. sumy oferowanej na konto Nr. 64 K.K.O. w Kraśniku, Fabryka Łożysk Kulkowych.

Otwarcie ofert nastąpi w dniu 21 czerwca br. o godz. 12.30 w Bioku nr. 15 Fabryki Łożysk Kulkowych w Kraśniku Dąbrowa-Bór.

Dyrekcja Fabryki zastrzega sobie prawo dowolnego wyboru oferenta niezależnie od oferowanych cen, wyeliminowania, zmniejszenia lub zwiększenia części robót, podziału robót między oferentów oraz unieważnienia przetargu bez podania przyczyn i odszkodowania

Kr 2293-0

PRZETARG NIEOGRANICZONY

Narodowy Bank Polski, Wydział Administracyjno-Gospodarczy w Warszawie, ul. Daniłowiczowska 18, ogłasza przetarg nieograniczony na dostawę sprzętu pożarniczego. Oferty, w zalakowanych kopertach z napisem „Przetarg na dostawę sprzętu pożarniczego” należy składać w terminie do dnia 18 czerwca 1948 roku do godziny 11-tej.

Otwarcie ofert nastąpi w tym samym dniu o godzinie 11.30. Do oferty należy dołączyć kwit Narodowego Banku Polskiego na wpłacone wadium w wysokości 2% sumy oferowanej. Informacje w sprawie przetargu i wykazy zapotrzebowania sprzętu można otrzymać w Wydziale Administracyjno-Gospodarczym NBP.

Narodowy Bank Polski zastrzega sobie prawo wyboru oferenta i unieważnienie przetargu bez podania powodów. Kr. 2298-1

Przetarg nieograniczony

Narodowy Bank Polski, Wydział Administracyjno-Gospodarczy w Warszawie, ul. Daniłowiczowska 18, ogłasza przetarg nieograniczony na dostawę sprzętu pożarniczego. Oferty, w zalakowanych kopertach z napisem „Przetarg na dostawę sprzętu pożarniczego” należy składać w terminie do dnia 18 czerwca 1948 roku do godziny 11-tej.

Otwarcie ofert nastąpi w tym samym dniu o godzinie 11.30. Do oferty należy dołączyć kwit Narodowego Banku Polskiego na wpłacone wadium w wysokości 2% sumy oferowanej. Informacje w sprawie przetargu i wykazy zapotrzebowania sprzętu można otrzymać w Wydziale Administracyjno-Gospodarczym NBP.

Narodowy Bank Polski zastrzega sobie prawo wyboru oferenta i unieważnienie przetargu bez podania powodów. Kr. 2298-1

Podajemy naszym Szanownym Odbiorcom do wiadomości,

że począwszy od dnia 28 czerwca do 15 lipca b.r. włącznie, nasze biura, magazyny i fabryka BĘDĄ NIECZYNNE

z powodu koniecznego remontu maszyn i budynków J. I S. STEMPNIEWICZ

FABRYKA PERFUM, KOSMETYKÓW I MYDEŁ TOALETOWYCH POZNAŃ, ul. MARSZAŁKA FOCHA 34, Kr 2277-0

Polskie Zrzeszenie Spirytusowe Sp.z o.o. w Warszawie

zwołuje Zgromadzenie Spółników wyżej wymienionej firmy na dzień 14 czerwca 1948 r. godz. 16-ta w lokalu przy ul. Dworkowej 7 m. 5

- 1) Sprawozdanie z działalności Zarządu
2) Uchwała o rozwiązaniu Spółki i postawieniu Spółki w stan likwidacji.
3) Wybór likwidatorów.

Ogłoszenie o przetargu nieograniczonym

Polskie Zakłady Zożowe, Przedsiębiorstwo Państwowe - Spółdzielcze Oddział w Łodzi ul. Narutowicza Nr 1 rozpisuje przetarg nieograniczony na wykonanie remontu bocznicy kolejowej przy stacji kol. Pabianice do młyna PZZ „Spójnia“ w Pabianicach

Do oferty należy dołączyć kwit na wpłacenie wadium w wysokości 1 proc. sumy kosztorysowej, do Państwowego Banku Rolnego.

Przetarg nieograniczony

Zjednoczenie Przemysłu Ziemniaczanego w Poznaniu ul. Libelta 12, ogłasza przetarg na wiercecie studni artezyjskiej o głębokości 130 m

Słpe kosztorysy oraz podkładki ofertowe można otrzymać za opłatą 300.- zł w Zjednoczeniu pod w/w. adresem pokój 27.

Oferty w podwójnych bezimiennych, zalakowanych kopertach z napisem: „Oferta na wykonanie studni artezyjskiej w Słupsku“ należy złożyć do dnia 18 czerwca 1948 r. godz. 11.00, po czym nastąpi komisyjne otwarcie ofert o godz. 11-tej w Zjednoczeniu Przemysłu Ziemniaczanego

Zjednoczenie zastrzega sobie prawo wyboru oferty bez względu na jej wysokość, jak również prawo unieważnienia przetargu bez podania powodów.

Przetarg nieograniczony

Centrala Tekstylna Biuro Handlu Detalicznego w Łodzi ul. Piotrkowska 377 ogłasza przetarg nieograniczony na urządzenie wnętrza sklepowego dla lokali detalicznych Centrali Tekstylnej w Bydgoszczy

Słpe kosztorysy otrzymać można codziennie od 8 - 16-tej w Centrali Tekstylnej - Hurtownia w Bydgoszczy ul. Marsz. Focha 5 gdzie wyłożono do wglądu rysunki.

Oferty oddzielnie na każdy sklep, w zalakowanych kopertach bez znaków firmowych, należy złożyć w sekretariacie Centrali Tekstylnej ul. Marsz. Focha 5, III ptr. do dnia 15 czerwca 1948 r. godz. 9.30, gdzie w tym dniu o godz. 10-iej nastąpi otwarcie ofert.

Do oferty należy dołączyć: 1. Kwit na złożone w N.B.P. w Bydgoszczy wadium w wysokości 2% oferowanej sumy. 2. Odpis karty rejestracyjnej wzgl. rejestru handlowego.

Centrala Tekstylna zastrzega sobie prawo unieważnienia przetargu bez podania przyczyny oraz bez zobowiązania ponoszenia jakichkolwiek odszkodowań z tego powodu, prawo wyboru oferenta bez względu na wynik przetargu, oraz prawo częściowego korzystania z ofert.

ZJEDNOCZENIE PRZEMYSŁU CUKROWNICZEGO,

Okr. Gdańskiego z siedzibą w Malborku, przy ul. 17 Marca 21 ogłasza

przetarg nieograniczony

na budowę budynku (hali) produktowni w cukrowni Kluczew, pow. Pyrzyce, woj. szczecińskie.

Podkładki kosztorysowe można otrzymać w Zjednoczeniu Przem. Cukrowniczego - Wydział Techniczny w Malborku za opłatą zł. 300. (trzysta złotych).

Przetarg odbędzie się w dniu 19 czerwca br. o godz. 11-iej przed poł. w Zjedn. Przem. Cukrowniczego w Malborku.

Oferty w zalakowanych kopertach, bez stempla firmy, z napisem „Oferta na budowę budynku produktowni w cukrowni Kluczew“ należy składać w Wydziale Technicznym ZPC. Malbork do godz. 10-iej rano.

Do oferty winny być załączone uwierzytelniony wyciąg z rejestru handlowego oraz kwit na złożone wadium na konto separatu w N.B.P. Oddz. Tczew w wysokości 2% (dwa %) zaofertowanej sumy.

Wadia nieprzyjętych ofert będą zwrócone w ciągu 14-dni po przetargu.

Zjednoczenie Przemysłu Cukrowniczego zastrzega sobie prawo ewent. zmniejszenia dostaw materiałów i robocizny, orzeczenia, że przetarg nie dał wyniku dodatniego, wyboru oferenta bez względu na wysokość oferowanej sumy, oraz unieważnienie przetargu bez podania przyczyn i ponoszenia konsekwencji.

Od 10-go do 21-go czerwca br. przyjmujemy zapisy do

GIMNAZJUM PRZEMYSŁOWEGO

PAŃSTWOWE FABRYKI APARATÓW ELEKTRYCZNYCH W ŁODZI ul. Targowa 57, tel. 265-02 (Gimnazjum typu elektr.-mech.)

Kandydatów (Kandydatki) obowiązuje ukończenie 7 klas szkoły powszechnej, oraz wiek 14-18 lat. Blizszych informacji udziela sie na miejscu.

Kr 2287-1 DYREKCJA GIMNAZJUM.

JELENIÓGÓRSKIE Zakłady Papiernicze

ogłaszają

przetarg nieograniczony

na remont 6 budynków mieszkalnych pracowniczych Fabryki Tektury w Pienisku pow. Zgorzelec

Oferty składane b.j.c. muszą w formie wypełnionych ślepych kosztorysów na blankietach, które otrzymać można w Jeleniogórskich Zakładach Papierniczych, Jelenia Góra ul. Kilińskiego 29/30 pokój nr. 219 tel 21 - 18 wew. 3. gdzie udzielane będą również wszelkie informacje. Do oferty należy dołączyć dowód na wpłacone do Banku Gospodarstwa Krajowego Oddział w Jeleniej Górze, konto nr. 296, wadium w wysokości 2 proc. sumy oferowanej.

Oferty w zalakowanych bezfirmowych kopertach składać należy do dnia 22 czerwca rb. godz. 12 w wywieszonej skrzynce ofert lub w pokoju nr 219. W tymże dniu nastąpi komisyjne otwarcie ofert w obecności oferentów.

J. Z. P. zastrzegają sobie prawo dowolnego wyboru oferenta, jak również powierzenia całości lub części robót. Kr. 2212-0

ZJEDNOCZONE PAŃSTWOWE FABRYKI KONFEKCYJNE w Bydgoszczy, ul. Poznańska 3.

ogłaszają

przetarg nieograniczony

na roboty remontowe budowlane z dostawą materiałów w budynku jednopiętrowym - oznaczonym jako blok Nr 13 położonym w Wejherowie przy ul. Sobieskiego nr 278.

- 1) na roboty ciesielsko parkieciarskie stolarskie
2) „ „ rozbiórkowe, murarskie, betonarskie i tynkarskie
3) „ „ wodociągowo kanalizacyjne
4) „ „ malarskie i lakiernicze
5) „ „ dekarские, blacharskie, kowalskie i różne
6) „ „ szklarskie
7) „ „ urządzenia kuchni

Słpe kosztorysy otrzymują oferenci w Z.P.F.K. w Bydgoszczy ul. Poznańska 3, pokój Nr. 6 w godzinach od 8 do 15 albo też w Oddziale Z.P.F.K. w Wejherowie ul. Wniebowstąpienia 1 u Kierownika Technicznego. Tamże udzielone będą potrzebne informacje i udostępnione do wglądu plany.

Oferty w zalakowanych kopertach bez znaków firmowych z napisem „Oferta na roboty remontowe w bloku Nr 13 Wejherowo“ należy złożyć w Z.P.F.K. w Bydgoszczy ul. Poznańska 3 pokój Nr 6 do dnia 18 czerwca godzina 10.30. Otwarcie ofert w obecności oferentów nastąpi tamże w dniu 18 czerwca o godz. 11-tej

Do oferty należy dołączyć:

kwit na złożone wadium w Narodowym Banku Polskim w Bydgoszczy na rk Z.P.F.K. w wysokości 2% oferowanej sumy, oraz odpis karty rejestracyjnej i oznaczyć termin ważności oferty. Z.P.F.K. zastrzega sobie prawo dowolnego wyboru oferenta bez względu na wynik przetargu, prawo częściowego korzystania z oferty, jak również unieważnienie przetargu bez podania powodów i ponoszenia jakiegokolwiek odszkodowania z tego powodu. Kr. 2288-1

Przetarg nieograniczony

Zjednoczenie Przemysłu Cukrowniczego Okręgu Lubelskiego ogłasza przetarg nieograniczony na budowę w Cukrowni Rejowiec:

- 1. Murowanego magazynu na suszone wysłodki o wymiarach około 32x16x12 mtr.
2. Powiększenie stolówki fabrycznej - budynek murywany barierowy o kubaturze około 900 m3.

Oba obiekty będą wykonane z materiałów Cukrowni.

Podkładki przetargowe można otrzymać w Z.P.C.O.I. Lublin Szopna 6 (Bank Rolny) Wydział Techniczny - pokój Nr. 17.

Oferty w zalakowanych kopertach na każdy obiekt oddzielnie należy składać pod w/w. wymienionym adresem.

Otwarcie ofert nastąpi komisyjnie w dniu 12 czerwca 1948 r. o godzinie 12-iej. Do oferty należy dołączyć wadium w wysokości 1 proc. oferowanej sumy.

Wadium należy składać na rachunek inwestycyjny cukrowni Rejowiec w Państwowym Banku Rolnym w Lublinie ul. Szopna 6

Zjednoczenie zastrzega sobie prawo dowolnego wyboru oferenta częściowego wykorzystania oferty, oraz unieważnienia przetargu bez podania przyczyny i bez ponoszenia jakichkolwiek odpowiedzialności za skutki wynikłe dla oferenta.

Zjednoczenie Przemysłu Cukrowniczego

Okręgu Lubelskiego

Lublin, ul. Szopna 6 (Bank Rolny) pokój Nr. 17 Kr 2280-0

CENTRALA ZAOPATRZENIA MATERIAŁOWEGO PRZEMYSŁU WŁÓKIENNICZEGO Oddział w Dzierżonowie, ogłasza

przetarg publiczny

na następujące pojazdy mechaniczne.

- 1. Samochód osobowy marki „HANOMAG“ 4 cyl. 2-osob
2. Ciągnik marki „PRIMUS DIESEL“ 1 cyl.
3. Motocykl marki „D.K.W“ 259 ccm.
4. Motocykl „B.M.W.“ 500 ccm.

zaznaczamy że w/w. pojazdy są zdekompletowane i bez ogumienia (kal. W).

Przetarg odbędzie się drogą licytacji w dniu 17-go czerwca 1948 r. o godz. 14.00 w Dzierżonowie, przy ul. Kierownika 27.

W/w. pojazdy można oglądać do dnia 15.6.1948 r. w godz. 10.00 do 14.00. Kr. 2289-1

Wścigi konne

WYNIKI 9-GO DNIA GONTW

Gon. 1. Nagr. 50.000 zł. Dyst. 2.200 m. 1) Izma, 2) Exerga.

Tot. zw. 260 zł. porz. 450 zł. Gon. 2. Nagr. 50.000 zł. Dyst. 2600 m. 1) Elimar, 2) Furda.

Tot. zw. 220 zł., porz. 480 zł. Gon. 3. Nagr. 40.000 zł. Dyst. 1.400 m. 1) Balkyris, 2) Wikninga.

Tot. zw. 220 zł. Fr. 240,280, porz. 630 zł.

Gon. 4. Nagr. Sahary 150.000 zł. Dyst. 2400 m. 1) Jutrzenka, 2) Alszlemra.

Tot. zw. 220 zł., fr. 240, 280, porz. 630 zł.

Gon. 5. Nagr. Produce 250.000 zł. Dyst. 2.200 m. 1) Ruch, 2) King Ping, 3) Miss Victory, 4) Senator, 5) Equator.

Tot. zw. 320 zł., fr. 260, 400, porz. 2160 zł.

Gon. 6. Nagr. 50.000 zł. Dyst. 1.600 m. 1) Jastarnia, 2) Salarno.

Tot. zw. 1040 zł., fr. 440, 1040 zł. porz. 16.040 zł.

Gon. 7. Nagr. 65.000 zł. Dyst. 2.200 m. 1) Monte Carlo, 2) Guntur.

Tot. zw. 580 zł. Fr. 360, 520 zł. porz. 3090 zł.

Gon. 8. Nagr. 60.000 zł. Dyst. 1600 m. 1) Meerschbaum, 2) Sobiepan II, 3) Chanson.

Tot. zw. 640 zł. fr. 280, 500, 280, porz. 11.190 zł.

Za triple placono: gon. 2, 3, 4 - 750 zł.; gon. 3, 4, 5 - 1020 zł.; gon. 4, 5, 6 - 3900 zł.; gon. 5, 6, 7 - 31.200 zł.

Nauczyciela

matematyki (15 godz. tyg.) chemii z materiałozn. (6 godz. tyg.)

POSZUKUJE

Gimnazjum Przemysłowe P.F.A.E. w Łodzi, Targowa 57, tel. 265-02. Zgłoszenia do 15.VI.48 r. w godz. od 10 - 15. Kr 2286-1



Prod Państw. Fabr. Chem.-Farm. Żądać w Aptekach i Drog. Kr 2-37-0

ADRESY: Administracja główna: Warszawa, ul. Daszyńskiego 16, tel. 871-12. Biuro Ogłoszeń: Daszyńskiego 16, tel. 857-82. 1-887-708. Oddziały w kraju: Sileskie: Bytom, Stelmacha 16 tel. 531 82, 50-79. Katowice 3 Maja 12, tel. 68 - Łódź: Piotrkowska 96, Redakcja 261-68. Administracja tel. 123-33. Wrocław: Gdynia, Mściwoja 9, tel. 222-07. Sopot: Pl. Armii Czerwonej 74, tel. 513-67. Szczecin: Pr. Holców 1, Pruskiego 8, - Bydgoszcz: Focha 6 Kraków: Wielopole 1, tel. 545 80. - Lublin 3 Maja 4, tel. 25 88 - Poznań: Marsz. Focha 14, tel. 62-31.

nych 30% dopłaty. Za terminowy druk ogłoszeń administracja nie odpowiada. Należność za ogłoszenia należy klerować przez P.K.O. na konto Nr 1-717 - Dział Ogłoszeń. 121-200 mm. zł. 100; 201-300 mm. zł. 130; ponad 300 mm. zł. 180; tekstowe: do 70 mm. zł. 100; 71-120 mm. zł. 121-200 mm. zł. 175; 201-300 mm. zł. 225; ponad 300 mm. zł. 300; ogłoszenia zastrzeżone 500 drzewek; nekrologi: do 70 mm. zł. 60; 71-120 mm. zł. 121-200 mm. zł. 120; 201-300 mm. zł. 150; ponad 300 mm. zł. 200; drzewki: W numerach niedzielnych i świątecznych CENNIK OGŁOSZEŃ Drobne: 30 zł za wyraz, minimum 10 słów, maksimum 40. Tytuły druk 100% drożej. Ogłosz. wymiarowe: za 1 mm. szer. i szpalty) za tekstem do 70 mm. zł. 60; 71-120 mm. zł. 121-200 mm. zł. 150; ponad 300 mm. zł. 200.

PRENUMERATA Miesięcznie po cenie na prowincje zł. 135 - z odbiorem na miejscu zł. 170. Z odbiorem do domu zł. 170. Płatność przyjmujcie Dział Prenumeraty „Czytelnik”. Dostawca: P.K.O. i oddziały. Wpłać na konto P.K.O. 1-4692 „Rzeczpospolita i Dziennik Głoszący” z naznaczeniem na adres: spodarczy” zaznaczając na wsteczku blankietu dokładny adres. Inb. nie rozpoczyna się z dnem i-go wysłania każdego miesięca. Prenumerata w granicach wynosi zł. 120 - plus odprawy. 180 - kosztą przewoźni (wz. obowiązuje taryfy pocztowej).

OGŁOSZENIA PRZYJMIAJĄ: Biuro Ogłoszeń „Czytelnik” - Centrala w Warszawie, ul. Daszyńskiego 16. I p. tel. 857-993 i 887-08. Oddziały: wojewódzkie: Marszałkowska 3/5 Warszawa 33, Praga, ul. Targowa 67 (Kolejowa Jezewskiego) Katowice: Chyńska 38, Praga, ul. Targowa 67 (Kolejowa Jezewskiego) Łódź: Marjańska 62, ul. Puławska 49. Oddziały: wojewódzkie: Lublin 3 Maja 4, Bydgoszcz: Człotnicka 1, Biuro Ogłoszeń B-52213