

STÁTY V OBRAZECH

SVAZEK 4.

DR. O. HEIDRICH - KL. URBAN

AS

ŠVÉDSKO.

~~BIBLIOTEKA
Instytutu
Bałtyckiego
w Sopocie~~
S1329 II



Ústřední nakladatelství a knihkupectví učitelstva československého
v Praze, společnost s r. o. • Filiálka v Brně a v Banské Bystrici

M64650 873501 INST BAET

STÁTY V OBRAZECH

SVAZEK 4.

Red. prof. KLEMENT URBAN

(1880-)

Členové redakce: dr. K. SPALOVÁ, dr. FRANT. VITÁSEK, prof. Masarykovy university, dr. VLAD. NOVÁK, docent Karlovy university, dr. JOS. STĚHULE, prof. MIRKO TRNOVSKÝ, dr. RUD. TURČÍN a prof. K. VAŘEČKA.

OLDŘICH HEIDRICH - KLEMENT URBAN:

ŠVÉDSKO.

S BAREVNOU MAPKOU ŠVÉDSKA.



PUBLIKACE 1254.

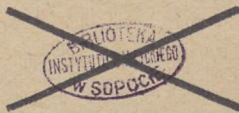
PRAHA 1938.

NÁKLadem ÚSTŘEDNÍHO NAKLADATELSTVÍ A KNIHKUPECTVÍ UČITELSTVA ČESKOSLOVANSKÉHO V PRAZE, SPOLEČNOST S R. O., FILIÁLKA V BRNĚ, KOUNICOVA 34 A V BANSKEJ BYSTRICI. TISKEM DR. ED. GRÉGRA A SYNA V PRAZE.

|| 412324



W/405
27.11.1946



Biblioteka Główna

UNIWERSYTETU GDAŃSKIEGO



1100637788

D 432/9/04

20, —

ČSR 15,2 mil. obyvatelů

Švédsko 6,3 mil. obyv.

ČSR
14
obyv.
na 1 km²

Švédsko
448.973 km²

Švédsko (Sverige, vysl. Sverje) zabírá východní svah poloostrova Skandinávského. Podle plošné velikosti je na pátém místě v Evropě, podle počtu obyvatel však až na sedmnáctém. Hranice jeho jsou vesměs přirozené a jsou vedle polohy

— téměř ostrovní, společně s ostatními severoevropskými státy — nejjistější zárukou státní bezpečnosti. Na východě postupují hranice podél pobřeží, jež je sice mnohem méně rozčleněno než norské, ale místy se také prohýbá hlubokými zálivy, nepravidelně rozvětvenými, zvanými fjärды: v nich je všude plno výsep a úskalí (obr. 1). Celkem švédské pobřeží měří 7624 km (norské téměř 20.000 km), po celé délce je provázejí nízké ostrůvky a skaliska (skäry, skärgård, vysl. šérgórd). Ostrůvky jsou žulové, mají zaoblený a často vyhlazený povrch činností dávných ledovců; jen místy je tenká morénová vrstva s chudickým rostlinstvem a s řídkými stromy, hlavně břízami. Jen nánosy poskytují úrodnou půdu. Skäry jsou zbytky větších skalních hmot, jejichž větší část poklesla pod mořskou hladinu; při pobřeží Kattegattu a Skageraku jsou obvykle pusté, zato v Baltském moři jsou často úrodné a také hustě zalidněné. Plocha všech švédských ostrovů, z nichž největší jsou Öland (1320 km²) a Gotland (3070 km²) měří 6347 km². Pevninské hranice proti Finsku probíhají od Botnického zálivu proti toku řek Torne älv a jejího přítoku Kängäma älv až k území Norska, s nímž Švédsko sousedí na celé západní straně až k pobřeží Skageraku.

Povrch. Švédsko má velké bohatství tvarů; od jižních nížin, jejichž obilní a řepné lány snesou srovnání s naší Hanou, až k vysoko položeným plošinám, kde sníh a led je skoro trvalým návštěvníkem. Většina švédska náleží spolu s Finskem, Kolou a Karelií ke staré Fennoskandijské plošině, jež byla kdysi pravděpodobně vyšším horstvem; ale dlouho trvajícím odnosem bylo srovnáno v plošinu (parovinu), a to ještě před dobou,



1. *Stockholmský skärgård se starou pevností Dalarö Skans.*

kdy střední Čechy byly zaplaveny mořem silurským. Také i tato plošina byla přikryta mořem, po němž zůstaly usazeniny kambricko-silurské.

Ty však byly za ohromně dlouhé doby potomní většinou odneseny; zachovaly se jen pod příkrovy nasunutými pozdějším vrásněním. Toto vrásnění (zohýbání zemské kůry postranním tlakem) postihlo užší západní pruh Skandinávského poloostrova: událo se v době, kdy u nás mizí středoečeské silurské moře (mezi silurem a devonem). Horstvo takto navršené do výšek snad nynějších Alp se táhlo dlouhým řetězem ze Skotska přes dnešní Shetlandy a Orkneje k jz. cípu dnešního Norska a odtud celým nynějším poloostrovem až k Sev. Led. moři. Zbytek tohoto velmi starého horstva se nazývá vysočina Skandinávská (Norská): skládá se hlavně z ruly, žuly a z krystalických břidlic. Celkovým rázem je to tabulovitá plošina bez význačného hřebene, plošně sice rozsáhlejší nežli Alpy, ale výškou i nejvyšší vrchy (Glittertind 2564 m) zůstávají za našimi Vysokými Tatrami. Z těchto plošin, mírně zvlněných, brázděných



2. Horský kraj v okolí Kebnekaise v Laponsku.

širokými údolními, málo zahloubenými, vystupují výše jen kupovitě vrcholky hor, jež svými tvrdšími horninami lépe vzdorovaly denudaci a činnosti ledovců. Tyto plošiny jsou označovány v Norsku jménem fjeld (výslov fjell), ve Švédsku fjäll; lid však užívá toho slova ve smyslu hora.

Nejvyšší části Skandinávské vysočiny jsou na půdě Norska, a to v jeho jižní části; švédský podíl na vysočině je nejširší na severu za polárním kruhem a tu právě také se zvedají nejvyšší hory: Sulitelma (1914 m) a Kebnekaise (2123 m, obr. 2). K švédské straně pohoří zvolna klesá. Švédská část Skandinávské plošiny zabírá větší jihovýchodní polovinu poloostrova, s výjimkou rovinného jihu (Skåne). Povrch plošiny je hodně jednotvárný, sklánějící se stupňovitě nebo velmi zvolna k Baltickému moři. Střídají se tu mírně zvlněné hřbety a široká údolí. Severní část plošiny pokrývají rozsáhlé lesy, mezi nimiž jen zřídka

kde jsou plochy obydlené; neboť překážkou jsou časté bažiny, močály a množství jezer. Větší rozmanitost se jeví v krajích jižních, kde se půda zvedá četnými stolovými horami, na př. Taberg (jižně od jezera Vätternu, 343 m), a kde bludiště jezer oživuje širé roviny. Švédská plošina náleží již k Fennoskandii: je to území starých (patrně prahorních) krystalických hornin, jež podlehly značnou měrou denudaci, působící tu nepřetržitě od devonské doby. Z plošiny vystupují kupovité vrchy, zbytky tvrdších hornin. Od Skandinávské plošiny se nápadně liší nejjižnější část poloostrova, zvaná Skåne (skóne): její povrch je mírně zvlněn a blíží se celkovým rázem dánským ostrovům.

Celkem povrch Švédska jakož i celé poloostrovní severní Evropy, dostal konečnou tvářnost v době ledové, kdy silná ledová pokrývka se posunovala se Skandinávské vysočiny na všechny strany i přes horské rozvodí, takže horský hřbet byl zaokrouhlen až k samým vrcholům. Údolí řek byla rozšířena, ale stěny zůstaly většinou příkré, jak to viděti v dnešních fjordech. Ledovcovým odnosem zmizely téměř úplně zbytky starších usazenin (předdevonských) a zůstaly na povrchu ohlazené krystalické horniny, nápadné zejm. na pobřežích a ostrovech, kde slabá vrstva morénového nánosu byla příbojem odnesena. Na četných místech vznikly ledovcovým výmolem neckovité doliny, vyplněné nyní jezery. Nahromaděné spousty ledu způsobily pravděpodobně prohnutí zemské kůry v místech nynějšího Botnického zálivu a snad i celého Baltického a Severního moře; vodou bylo toto území trvale zaplaveno po úplném roztátí severoevropského ledového příkrovu. Na celé fennoskandijské plošině se v době tání ledu usazovala morénová ssuť. Ústup ledovce se dál postupně v přestávkách, proto i morénové nánosy, které se usazovaly při okraji ustupujícího ledovce, střídají se s holými obroušenými plochami (obr. 3). Pro švédskou plošinu vedle těchto morénových nánosů s kyprou prstí, již přibývá směrem k jihu, jsou rázovitým povrchovým jevem štěrkované náspy, zvané åsar (åsar, vysl. ósar), jež byly nahromaděny pravděpodobně odtékajícími řekami pod ledem (jsou často několik set metrů dlouhé a 50—60 m vysoké).

Podnebí Švédska, jako celého Skandinávského poloostrova, jest mnohem mírnější, než jak by se čekalo při poloze



3. Údolí řeky Indalsölvu v jämtlandských horách nedaleko Åre, známého střediska zimních sportů (pod horou Åreskutan).

tak k severu vysunuté ($55^{\circ} 25'$ — $69^{\circ} 13'$). Působí tu hlavně oteplovající vliv Atlantického proudění (Golfský proud), jež omývá celé západní pobřeží a zasahuje až do poloviny murmanského pobřeží poloostrova Koly, odkud se mořský proud stáčí k severu, směrem k Špicberkům. Vliv oceánu ovšem od norského pobřeží, u něhož moře nikde nezamrzá, slábne směrem k východu a čím blíže k Rusku, tím více přibírá ráz vnitrozemský, s drsnými a dlouhými zimami a poměrně teplými léty. Celkem však švédské podnebí je daleko příznivější, než podnebí oblasti téže zeměpisné šířky v Asii nebo v Severní Americe. Ve Stockholmu na př. je lednová teplota o 13° C vyšší, než jaká by tu měla býti podle zeměpisné polohy. Také srážek ubývá od západu k východu: při jz. pobřeží Norska naprší ročně až přes



4. Na průplavu götském.

2 m, v celé západní polovině Skandinávského poloostrova průměrně 60—160 cm, ve v. polovině a nad Botnickým zálivem mezi 40—60 cm, v nejsevernějším Švédsku (za polárním kruhem) zůstává roční průměr většinou pod 40 cm. Hlavní doba deště připadá na léto. Převládající větry jsou jihozápadní; přinášejí oteplení a srážky.

Vodopisně náleží Švédsko z největší části k úmoří Baltického moře, z menší části k průlivu Kattegattu, jímž a jeho pokračováním, průlivem Skagerakem, je Baltické

moře spojeno se Severním. Ježto má Švédsko dostatek srážek a výše položené rozvodí je buď stále pod sněhem nebo alespoň po dlouhou dobu v roce, mají řeky dostatek vody po celý rok. Zvláštností švéd. řek jest, že tekou do Baltického moře skoro rovnoběžně, že se v určité výši (téměř po stupních rozšiřují v protáhlá jezera a po výtoku z nich klesají četnými prahy do pobřežní nížiny, podržujíc v celé délce toku značný spád. K plavbě se proto hodí jen na malých úsecích, ledaže se prahy obejdou umělými průplavy. Nejdůležitější z průplavů je průplav, spojující Götu přes jezera Vänern a Vättern s Baltickým mořem (obr. 4). Z četných řek, od finských hranic počínajíc, nejmocnější jsou (u všech nutno připojiti slůvko älv—řeka): Torne, Lule, Pite, Ume, Ängerman, Ljusne, Dal a zvláště Klar, jež se po výtoku z jez. Vänernu pod jménem Göta řítí známými přejezdy Trollhättanem. Z velkého množství jezer, počínajíc od s., nejznámější jsou: Torneträsk, Storsjö, Siljan, bohatě rozvětvené Mälaren (1690 km², 52 m hluboké, s hladinou jen 3 m nad moř. úrovní), Vättern (1960 km², 119 m hl., s povrchem 88 m nad hladinou mořskou) a Vänern (6240 km², 89 m hluboké, 44 m nad hl. m.).

Rostlinstvo ve Švédsku je nejbohatší na nejzazším jihu, kde se vyskytují téměř všechny druhy středoevropské; charakteristickým lesním porostem jsou tu buky. Až asi k 60° s. š. jdou lesy listnaté, zvláště duby; odtud až za polární kruh se šíří hluboké hvozdy lesů jehličnatých a v nejsevernějších oblastech březových. Z obilnin nejdále k severu jdou ječmen, brambory, žito (až téměř k polárnímu kruhu) a oves; pšenice téměř dosahuje 64° s. š. Na vysokých fjálech roste většinou jen kleč, jalovec, zakrnělá bříza a polární vrba, která místy vystupuje až nad 1000 m.

Ze **zvířeny** jsou nejdůležitější mořské ryby (hlavně tresky, sledé). Divokých zvířat, volně žijících, rychle ubývá. Vyskytují se ještě medvědi, vlci, lišky, polární kuny a jezevci. Sobi jsou chováni po domácku.

Obyvatelstvo Švédska náleží spolu s Nory, s Dány a s Islandy ke společnému národnímu kmeni skandinávskému, jenž je částí čeledi indoevropské. Laponci (Lopaři) a Finové na nejzazším severu jsou příslušníci plemene žlutého; řečí se od sebe liší nepatrně. Laponců se čítá asi 7000, Finů kolem 30.000. Jiné národnosti jsou zastoupeny jen v malém počtu. Našich krajanů je málo: jsou tu zaměstnání hlavně jako hudebníci, dělníci ve sklárnách (v Orreforsu), továrnách na obuv (v Örebro), v textilních závodech (v Boråsu); krajanských spolků nemají. Mohou se však přihlásiti za členy švédsko-československých společností ve Stockholmu, Göteborgu, Norrköpingu a v Lundu. Švédům se dostalo toho vzácného štěstí, jehož zejména my jim musíme závidět, že mají svůj stát čistě národní.

Počet všeho obyvatelstva podle sčítání r. 1930 činil 6,141.571 (za poslední desetiletí přibýlo 237.082). Podle průměrného ročního přírůstku (0,3%, t. j. asi 20.000 osob, u nás 0,4%) možno odhadovat počet obyvatelstva k r. 1938 nad 6,3 milionu. Průměrná hustota pro celou zemi činí 14 osob na 1 km², ale mezi jednotlivými kraji se v ní jeví velké rozdíly. Největší je ve 3 jižních okresích (länech), v Malmöhusu (109 na 1 km²), v Göteborgu a Bohusu (kolem 90 na 1 km²), v ostatním jižním Švédsku až po území velkých jezer pohybuje se hustota kolem 20, na sev. od nich klesá pod 20 a pod 10, ve Västerbottenu dokonce na 3 a v Norrbottenu na 2 a méně než 2 osoby na 1 km². *Vystěhovalec-*



5. Lidoví hudci v Skansenu v Stockholmu.

tví ze Švédska bylo ještě začátkem tohoto století čilé, ježto značný přírůstek obyvatelstva (r. 1920 asi 60.000) nenalézal dostatečný výdělek doma. Od r. 1930 vystěhovalectví zvláště hodně klesá (r. 1906 ještě 24.600 osob, r. 1931 jen 2900); příčinou toho je pokles přírůstku domácího obyvatelstva i zhoršené hospodářské poměry v zámorí. Celkem za hranicemi Švédska zůstává Švédů téměř 2 miliony (v Sev. Americe 1 $\frac{1}{2}$ mil., ve Finsku asi 350.000).

Švédové jsou národem po stránce plemenné hodně jednotlým; jeho příslušníci se daleko méně mísili s příslušníky jiných národů, než v jiných evropských zemích. Švédové jsou většinou vysoké štíhlé postavy, s podlouhlou lebkou, světlými vlasy a modrýma očima. Soudí se, že Švédsko jest již asi po pět tisíc let obýváno obyvatelstvem, jež podstatně se nelišilo od dnešních Švédů.

Švédové vynikají mnohými dobrými vlastnostmi. Lid, zejména na venkově (obr. 5), je pohostinný, poctivý a má vysokou mravní úroveň, vraždy z důvodů ziskných a krádeže se vy-

skytují zřídka. Smysl pro čistotu a úpravnost je Švédům vrozen. Povahově jsou Švédové uzavřeni a neradi hovoří o vlastních soukromých poměrech, své city nesvěřují druhým. Neuzavírají známosti tak rychle jako příslušníci jiných národů, ale zato skutečná a opravdová přátelství jsou tam trvalejší, než jinde. Švédové milují přírodu; i v nehostinných končinách dovedou vykouzlit zahrádky kolem příbytků.

Jsou přívrženci královské vlády, ale jejich poměr k panující rodině je naprosto demokratický. Mají úctu k zákonům a úřadům, ale v právním citění zacházejí někdy příliš daleko, přidržují se více formální stránky než vnitřní. Švédové ctí staré tradice, ale to jim nebrání, aby nepřijímali ochotně moderní technické vymoženosti. Životní úroveň je u Švédů vyšší než ve většině jiných evropských zemí. I dělníci bydlí daleko lépe než ve střední Evropě. Kult vlajky je velmi rozšířený; na venkově je skoro u každého obytného stavení vysoký stožár na vlajku. Demokratické citění je u Švédů velmi živé, třebaže zemědělské zaměstnání u velké části obyvatelstva je příznivo jistému konservatismu, který je podporován starými zemanskými rody a velkostatkářskou šlechtou.

Švédové mají velké vlohy pro vědy technické a přírodní. Švédští inženýři jsou vyhledáváni jako dobří odborníci i v mimoevropských zemích. Nemálo Švédů nabylo mezinárodní pověsti jako vynálezci. Jeví se u nich taky záliba v titulech a hodnostech. Libují si v dobrém a vydatném jídle i pití. Ale nemírné požívání alkoholu, jemuž holdovaly minulé generace, mi-



6. Příští závodník.



7. Laponci a laponský stan (kóta).

zí, hlavně též zásaHy státu. V městech žijí mnozí lidé nad poměry. Světlym rysem švédské povahy jest, že zámožní občané věnují velké dary z hmotných přebytků na účely kulturní i sociální; nezřídka jde o dary milionové, jak o tom svědčí na př. nadace vynálezce dynamitu Alfreda Nobela. K cizincům jsou Švédové velmi ochotní a vycházejí jim rádi vstříc. Jsou nadšení milovníci tělocviku a všech sportů (obr. 6).

Laponci jsou jen nepatrným zlomkem obyvatelstva (v nej-

zazším severu, ve Västerbottenu a Norrbottenu). Mnozí z nich (asi třetina) jsou dosud nomády, putují se stády sobů na podzim, kdy roviny jsou zaváty sněhem, do hor, kde zvířata spíše najdou na svazích potravu, z jara se pak vracejí do nižších poloh. Vedle pastevectví živí se však mnoho Laponců též zemědělstvím, rybolovem a jiným zaměstnáním. Sobi jsou jim všem hlavním zdrojem výživy. Laponci nosí posud svérázný kroj, ve kterém převládá modrá barva. Bydlí v tak zvaných »kotách«, stanech, pokrytých kožemi nebo pytlovinou (obr. 7). Způsob jejich života je posud primitivní (obr. 8), ale v poslední době nastává ponenáhlu změna. Švédská vláda se stará o zvýšení jejich kulturní úrovně; zvláště školství hledí vláda přizpůsobiti jich potulnému životu. Jazyk Laponců, příbuzný finštině, je složitý a poměrně bohatý; dělí se v několik dialektů. Několik knih, hlavně obsahu náboženského, bylo přeloženo do laponšti-



8. Chytání sobů lasem.

ny. Dobrými znalci Laponců a jich kultury jsou K. B. Wiklund a Björn Collinder, oba vysokoškolská učitelé na universitě v Upsale.

Dějinný a politický vývoj Švédska jeví obdobné rysy jako v ostatních severských státech. První zmínka o Švédech se děje v Tacitově klasickém spisu »Germania«. Vlastní dějiny Švédska začínají údobím smělých mořeplavců Vikingů (800—1050), kdy se vytvořila na Skandinávském poloostrově svérázná kultura, jež zasáhla i do Ruska (obr. 9). Na začátku druhé poloviny 12. století zakotvilo ve Švédsku křesťanství zásluhou krále Erika Svatého, za vlády panovnické rodiny Folkungů (1250—1389) vrátilo se Švédsko mezi spřádání evropské státy. V době »Kalmarské Unie« (1389—1521) docházelo k sporům s Dánskem pro jeho snahy o politickou nadvládu (obr. 10). Nastolení krále Gustava Vasy r. 1520 znamenalo rozkvět Švédska jako národního státu. Gustav Vasa zavedl v zemi těž reformaci. Sedmnácté století bylo dobou slavných výbojů a územních zisků; Švédsko se stalo velmocí a Balt byl v té době vnitřním švédským mořem. Za války třicetileté vnikly voje švédské i na území dnešního Československa; čeští vystěhovalci, kteří byli pronásledováni pro náboženské přesvědčení, hleděli s nadějí ke králi Gustavu Adolfu II., s nímž byl v styku i Jan Amos Komenský. Vláda krále Karla XII., ač bohatá na úspěchy válečné, ochudila velice švédský národ. Pozdější vývoj Švédska, zejména po celé století devatenácté a až po naše dny, byl klidný; ani rozvázání unie s Norskem r. 1905, datující se od r. 1810, nevedlo k válečné zápletce.

Státním zřízením je Švédsko ústavní království s vládnoucím rodem Bernadottů, původem z Francie. Král má historický titul král Švédů, Gotů a Vendů: musí se od 18. roku svého věku přiznávat k církvi luteránské, zákonodárnou moc vyko-



9. Kámen s runovým písmem z první poloviny 9. stol. (u Rökü v Östergötlandu).

nává společně s říšským sněmem (riksdag). Ten se dělí na 2 sněmovny: první se skládá ze 150 nejméně 35letých poslanců, volených na 8 let od členů provinciálních zastupitelstev. Druhá sněmovna má 230 poslanců, volených na 4 léta na základě všeobecného hlasovacího práva podle poměrného zastoupení (obr. 11). Výkonná moc náleží králi, který ji provádí prostřednictvím vlády s ministerským předsedou v čele (ministři musí být rovněž luteráni). Poslanci dostávají za celé zasedání 3000 švédských korun (venkovští 4000). Podle politických stran jsou nej-

silněji zastoupeni sociální demokraté, kteří v druhé komoře spolu s ostatními socialisty a komunisty drží téměř polovinu poslaneckých mandátů; za nimi následují: konzervativci, agráři, lidová strana a j. menší strany.

Pro správní účely se Švédsko rozděluje na 24 správních okresů nebo žup (län) nesterjně velikých a nerovnoměrně osídlených. Tak na př. největší z nich, Norrbotten (105.520 km²), je dvakrát větší než země Česká; hlavní město Stockholm (138 km²) tvoří samostatnou správní jednotku. V čele »länu« je »landshövding.

Náboženstvím je Švédsko země téměř čistě evangelicko-luteránská. Avšak náboženská svoboda je každému zaručena. Luteránská církev, jež je církví státní, rozděluje se pro správní účely na 12 biskupských diecesí; biskup, sídlící v Uppsale, má titul arcibiskupa (od r. 1164) a je zároveň primasem státu. Úředně nejvyšším správcem evangelicko-luteránské církve je král, jehož jménem ji řídí ministr vyučování a církevních věcí.



10. Zámek Kalmar.

Ostatní vyznání, jako baptisté, metodisté, římsí katolíci, židé a j., mají vyznavačů málo.

Státní vlajka je modrá se žlutým křížem. *Státní znak* je malý a velký.

Vzdělání obyvatelstva je na vysokém stupni, mezi dospělými téměř není analfabetů. Základní vzdělání se udílí v obecných školách, a to zdarma; docházka do nich je povinná (od 7 do 14 let). V krajích málo obydlených jsou školy pohyblivé (flyttande skolor). Po čtvrté třídě obecné školy mohou žáci vstoupiti na střední školu, a to nejprve na reálnou školu, která je pětiletá a podává všeobecné vzdělání; ukončuje se reálnou zkouškou. Kdo jí s prospěchem vykonají, mohou pokračovat ve středoškolském studiu na gymnasiu, kde studují po tři léta a podrobují se zase zkoušce, obdobné s naší maturitou, opravňující ke studiu na vysokých školách. Kdo odejdou z reálné školy po 4 letech, musí studovat na gymnasiu po 4 léta. Gymnasium má dva typy, a to humanistický s latinou (ve dvou nejvyšších třídách si mohou



11. Zahájení švédského parlamentu (riksdagu).

žáci přibrati řečtinu) a realistický s moderními jazyky (francouzština nebo angličtina). Dívky mají své vlastní střední školy (7 leté vyšší dívčí soukromé školy, lycea a soukromá dívčí gymnasia). Kromě toho jest ještě více typů středních škol, většinou soukromých, jež se mezi sebou liší i počtem studií, let i výběrem učiva. Zvláštností švédských škol je vyučování rukodělným pracím (slójd). O vzdělání učitelů pro obecné školy se starají učitelské ústavy (15). Čistě severským typem jsou t. zv. »lidové vysoké školy«, které nepřipravují dospělé posluchače pro zkoušky, nýbrž podávají jim jen všeobecné vzdělání se zřetelem k mravním zásadám v životě; jsou navštěvovány hlavně venkovským obyvatelstvem. V čele vysokých škol stojí university a techniky. Státní university jsou v Uppsale (od r. 1477) a v Lundu (od r. 1668); obě mají po 4 fakultách (bohoslovecká, právnická, lékařská, filosofická). Kromě toho ve Stockholmu je státní fakulta lékařská a neúplné soukromé university jsou ještě ve Stockholmu a v Göteborgu. Vysokoškolské studium trvá

déle než u nás. Technická vysoká škola je ve Stockholmě a v Göteborgu, kde je vyšší oddělení Chalmerova technického institutu. K středním školám a částečně i k vysokým se druží rozmanité odborné školy. Velký význam pro vzdělání obyvatelstva mají učené společnosti a akademie (většinou z druhé poloviny 18. století).

Švédská akademie byla založena podle vzoru Francouzské akademie (r. 1786); současně s ní byla založena Král. akademie písemnictví, dějin a starožitností, určená především pro pěstování matematiky a přírodních věd.

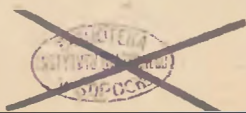
O vysoké duševní úrovni švédského obyvatelstva svědčí také odhlásování omezeného požívání alkoholických nápojů (Brattův systém). Tak dopoledne není vůbec dovoleno podávat lihové nápoje ve veřejných místnostech, a když se podávají, děje se tak jen současně s objednávkou jídla. Spotřeba silných lihových nápojů u jednotlivce za jedné návštěvy hostince nesmí překročit zákonem stanovenou míru. Pro spotřebu v domácnosti lze koupiti silné lihoviny jen do určitého množství (4 l) na osobu. Prodejem lihových nápojů je pověřena společnost, jež je pod veřejnou kontrolou. Nápoje se vydávají na knížku, znející na majitele, t. zv. »motbok«; nepolepšitelným pijákům může knížka být odebrána.

Obranu země má na starosti armáda, jejíž stav je založen na všeobecné branné povinnosti. Branná povinnost počíná 20. rokem a končí 42. Branci náležejí k aktivní armádě 15 let a potom 8 let k zemské obraně. Mirový stav mužstva ve zbraní činí asi 30.000.

Finance státní jsou v rovnováze. Peněžní jednotkou je švédská koruna, rozdělená na 100 öre (asi 4 Kč). Bankovky, vydávané Národní švédskou bankou, jsou kryty zlatým pokladem.

Hospodářské poměry.

Švédsko bylo v starší době téměř jen *zemědělským* státem. Selský stav byl odjakživa svobodný, nepoznal nikdy roboty, měl tudíž významnou úlohu v politických dějinách země. Až do poloviny 18. stol. bylo švédsko státem převahou zemědělským (asi z 90%), ač podnebné poměry nejsou všude pro zemědělství nejprůzračnější. Nejlepší jsou na jihu, kde se zorává až 70% půdy, kdežto v severních oblastech někde sotva 1%. Na začátku 19. stol. byl poměr orné půdy k loukám a travnatým plochám jako 1:2, r. 1850 jako 1:1, nyní jako 3:1. Začátkem 19. stol. počet zemědělského obyvatelstva klesá v přímém poměru se vzrůstem průmyslu, obchodu a jiných povolání; nyní jinak než země-



Zemědělství a lesnictví 40,7%	Dolování a průmysl 32,3%	Obchod a doprava 14,3%	Ostatní povolání 12,7%
----------------------------------	-----------------------------	------------------------------	------------------------------

dělstvím se živi asi 56% všeho obyvatelstva. Rolnických usedlostí (r. 1932) bylo téměř půl milionu; z nich asi čtvrtina bylo malých (do 2 ha), přes polovinu středních (mezi 2-20 ha); větších usedlostí (mezi 20-100 ha) bylo asi 33.000, velkostatkářských (nad 100 ha) asi 2400. Z celkové plochy, jak patrně z obrazce, připadá nejvíce na lesy, poměrně málo je orné půdy, luk a pastvin, zato značnou rozlohu má neplodná půda. Celková plo-

lesy 54%	orná 9%	luky a pastviny 3%	Neplodná 34%
----------	------------	--------------------------	--------------

cha orné půdy za poslední dobu spíše se poněkud zmenšila ve prospěch luk a pastvin, avšak výnos z ní vzrůstá; příčinou toho je zlepšení hospodaření, zavádění strojů, pokusnictví. V Svalövu působí již přes půl století v zájmu zemědělství ústav pro zúšlechťování semen; ústav hledí vypěstovat různé druhy obilnin i okopanin, jež se zvláště hodí pro určité oblasti, zejména na dalekém severu. Ústav dosáhl velmi cenných výsledků; semena jím vypěstovaná jsou dodávána do celého světa. K vědeckému zkoumání otázek, souvisejících se zemědělstvím, byl zřízen též ústav Weibullsholm v Landskröně.

Družstevnictví je v Švédsku velmi vyvinuto. Všude jsou družstva pro pěstování semen, družstevní mlékárny, družstevní jatky i družstva pro prodej. Z obilnin se pěstuje na severu nejvíce ječmen, ve středním Švédsku žito (na východě) a oves (na západě), v jižním se daří také pšenice a cukrovka. Mnoho z obilnin, zvláště pšenice, se vyveze pro znamenité vlastnosti jako semeno. Plocha, oseta obilninami, zabírá téměř polovinu veškeré orné půdy. R. 1936 se sklídilo v tunách: ovsu 1'2 mil. (jako v ČSR.), pšenice 0'9 mil. (téměř 5× více než před 100 lety, v ČSR. 2× tolik), žita 0'4 mil. (v ČSR. 1'4 mil.), ječmene 0'2 mil. (v ČSR. 1'1 mil.), bramborů 1'8 mil. (v ČSR. 10'7 mil.), cukrovky 2 mil. (v ČSR. 4'7 mil.), sena kolem 5 mil., ostatních krmiv přes 3 miliony. Z obilnin za posledních 100 let hodně vzrostla sklizeň pšenice a ovsu, kdežto u žita a ječmene sklizeň poklesla. Ačkoli pastvin ubylo ve prospěch polí, neklesl



12. Plavení dříví v severním Švédsku (Västerbotten).

počet dobytka, naopak vzrostl souměrně se vzrůstem obyvatelstva. I produkce mléka roste rychleji nežli počet dojnic: je to následek vědeckého pokroku v chovu a ošetřování dobytka. Švédsko se stalo dokonce i důležitým vývozcem másla (ještě na začátku 19. stol. se mnoho másla dováželo). Ovocnářství a zahradnictví je poměrně slabé, ač vonná jablka dozrávají ještě severně od 64° s. š. Značný hospodářský význam mají jahody, maliny, ostružiny, brusinky a j. lesní plody.

Chov dobytka je rovněž pečlivý, proto užitek z něho (zvl. mléčné výrobky) přesahuje daleko domácí spotřebu (másla se ročně vyveze přes 20.000 t). K r. 1935 se udává: hovězího dobytka kolem 3 mil. kusů (v ČSR. kolem 4 6 mil.), koní přes půl mil. (v ČSR. 650.000), vepřového 1 3 mil. (v ČSR. 3 ½ mil.), ovcí asi ½ mil. (v ČSR. 600.000). Důležitým zvířetem severu je sob (asi 170.000 kusů). Drůbež, ač dosti četná, stačí sotva krýti domácí spotřebu.

Lesní hospodaření je nejdůležitějším zdrojem blahobytu ve Švédsku. Více než polovina půdy je pokryta lesy, jež se rozkláda-

jí na ohromných souvislých prostorách ve Švédsku středním a severním (obr. 12). Dříví se kácí na podzim, dopravuje se během zimy k vodním tokům, hází se, když ledy povolí, do vody, jež je odnáší k pilám, kde se zachycuje a hromadí; klády se neváží ve vory, nýbrž po vodě se dopravují jednotlivě. Vodní toky jsou za tím účelem zvlášť upraveny. Pily jsou umístěny většínou poblíže ústí řek do moře, u jezer a na pobřeží; velkým bohatstvím pil vynikají kraje Ängermanland a Värmland. Dřevařství ve Švédsku je základem četných oborů průmyslových, které zpracovávají dříví nejrozmanitějším způsobem (na př. papírnictví, výroba celulosy, výroba umělého hedvábí a j.). Dřevařství a s ním souvisící průmyslové odvětví představují 44% celkového švédského vývozu. Na zdokonalení dřevařství a na výzkumech, směřujících k pronikavějšímu zužitkování odpadků, se pilně pracuje. V papírnictví předčí Švédsko jen Kanada.

Lov zvěře a ryb byl kdysi významným zaměstnáním velkého počtu obyvatelstva, zvláště na severu. V naší době se honitba hospodářsky vyplácí jen v lesnatém vnitrozemí a na s., kde se ještě hojně loví tetřevů, sněhulí a zajíců. Mnohem důležitější hospodářské odvětví je rybolov, mořský i sladkovodní (udává se ročně přes 10 mil. šv. korun). (Obr. 13.)

Nerostné bohatství je druhým hlavním pramenem příjmu pro Švédsko. Nejvíce se těží železné rudy; její ložiska jsou ve dvou oblastech. Jednou z nich je oblast laponská s doly v Gällivare a v Kiruně, kde hory Kirunavaara a Luosavaara (160 km od sev. polárního kruhu) obsahují přibližně přes půl miliardy tun železné rudy. Těžbou železné rudy (roku 1936 přes 11 mil. t) je na 5. místě na světě. Laponská ruda obsahuje 60 až 70% železa, kdežto ruda v jiných evropských dolech chová jen 35 až 40% železa. Dolování se děje za podmínek mimořádně výhodných, neboť ruda dosahuje až k samému zemskému povrchu. Druhou oblastí je kraj zvaný Bergslagen, kterýmž jménem se označuje území, ležící jednak ve Värmandu (sev. od jezera Väneru), jednak v Dalarne. Rudná žíla se tam táhne v mohutném oblouku v podobě podkovy. Bergslagenská ruda má značně menší obsah než ruda laponská, 52 až 55%, ale je skoro prosta síry a fosforu, i hodí se proto skvěle k výrobě oceli. Jiným nalezištěm, objeveným teprve v poslední době, je Skellefteå; dolují se tam kyzy, obsahující měď, zinek, olovo, zlato a



13. Rybářské čluny na pobřeží Bohuslínu.

stříbro. Nejdůležitějším ložiskem je Boliden, kde se těží ročně kolem 7500 kilogramů zlata. Slavné kdysi doly na měď ve Falunu pozbývají dnes významu. Významným předmětem švédského vývozu byla žula; ale význam žulových lomů klesá vzrůstající výrobou betonu a asfaltu. Uhlí se dobývá ve Švédsku jen v nepatrném množství (kolem $\frac{1}{2}$ mil. t u Hälsingborgu). Náhradou za uhlí je zčásti dříví a hlavně zásoba vodní síly (přes 6 mil. k. s.), z níž se získává elektrická energie; vodní síla není však ještě plně zachycena, takže průmysl má teprve slibný vývoj před sebou (roční výkon kolem 8 miliard kwh, v ČSR přes 3 miliardy).

Průmysl se od konce minulého století rychle rozvíjí, a to jednak vlivem nerostného bohatství, laciné pohonné síly, jednak vědeckými pokroky a dokonalostí technických vymožeností.

Velké průmysl. podniky podporují štědře vědecké pracovníky, pro něž zřizují nákladné laboratoře, aby se v nich pokusně hledaly prostředky k zdokonalení, urychlení a k zlevnění výroby.

Průmysl sice není ve Švédsku rozdělen naprosto rovnoměrně (velké podniky jsou v určitých oblastech a ovšem i ve velkých městech, v Stockholmu, Göteborgu a Malmö), ale přece jen průmyslová výroba se děje po celém státě. Na severu je to práce spojená s těžbou železné rudy, kolem Botnického zálivu kvete dřevařský průmysl, ve středním a jižním Švédsku hlavně výroba železa a oceli (obr. 14). Dosud velká část prům. oborů vyrábí především pro domácí spotřebu. Pro vývoz pracují hlavně: železářství, ocelářství a nejrozmanitější odvětví dřevařské výroby. Výroba železa je velmi stará, zmiňují se o ní už ságy. V 18. stol. krylo Švédsko $\frac{1}{3}$ světové spotřeby železa. Při tom se k výrobě užívalo dřevěného uhlí. Vysoké peci, zařízené na kamenné uhlí, vytlačily Švédsko z tohoto světového postavení; železná ruda se proto počala ve velkém vyvážet (asi $\frac{2}{3}$ těžby) do ciziny (nyní nejvíce do Německa, Anglie i do našich hutí). Mnoho švédských hutí dosud užívá dřevěného uhlí. Tato výroba je pomalá a málo vydatná. Zato železo a zvláště ocel jsou velmi čisté a jakostí nemají téměř soupeře. Svářkové železo se dosud vyrábí týmž způsobem, jako před 100 lety, v množství poměrně malém (asi 15. 000 t), ale těší se světové pověsti. Celkem surového železa s litinou se vyrobí ročně okolo 700.000 t (v ČSR 11, mil. t), oceli téměř 1 mil. t (v ČSR 1,6 mil. t). Největší železářský podnik je společnost Stora Kopparbergs Bergslags Aktiebolag.

Kovový průmysl má nejrozmanitější obory; z nich lze uvést zvláště některá odvětví strojnické výroby, na př. výrobu zemědělských strojů, motorů na vnitřní spalování, turbin parních i vodních, strojů pro průmysl dřevařský a hornictví. Některé výrobky strojního průmyslu jsou švédskou zvláštností; jsou to zejména variče Primus, t. zv. světlo Aga, vynalezené osleplým švédem Gustavem Dalénem, jehož se používá k osvětlování majáků, bóji, tunelů, separátory Alfa-Laval, kuličková ložiska firmy SKF (obr. 11) a přesné měřicí přístroje, zaznamenávající i miliontinu milimetru.

Rovněž výroba elektrotechnických strojů a přístrojů je charakteristická pro švédský průmysl: tu mají švédové mnoho vynálezů. Jonas Wenström na př. sestrojil dynamo pro přímý proud, Ernst Danielsson učinil cenné vynálezy týkající se elektrických motorů, H. T. Cedergren a L. M. Ericsson jsou průkopníky telefonního zařízení. Švédské továrny dodávají zařízení pro elektrárny, generátory, motory a transformátory.



14. Elektrické drtiče na železnou rudu v Kiruně.

Telefonní průmysl pracuje i pro dalekou cizinu. Jinou složkou elektrotechnického průmyslu je výroba kabelů. Také elektrická vyťahovadla jsou předmětem stoupajícího vývozu, v zemi pak síří se stále více spotřeba elektrických varičů.

Pro dřevařský průmysl pracuje na pul druhého tisíce pil a téměř tolik i truhlářských výroben: největší část výrobků dřevařských se vyveze (tento vývoz činí 60% veškerého vývozu). Ve výrobě celulosy je Švédsko druhou zemí světa, následujíc hned za Spojenými státy severoamerickými. Starou tradici má švédské papírnictví; papírna v obci Klippan v jižním Švédsku byla založena již r. 1573, papírna v Lessebo pochází z r. 1660. V městě Jönköpingu se vyvinulo sirkařství.

Průmysl textilní zaměstnává přes 13% dělnictva. Důležitým střediskem je Borås (burós). Dovoz textilií do Švédska je však nicméně značný.

Švédský kožařský průmysl vyrábí kůže na podrážky, jež kryjí domácí spotřebu. V okolí města Örebro v kraji Närke vzniklo několik továren na obuv. Švédské rukavice se těší v cizině dobré pověsti. Švédskou zvláštností je výroba gumových přezuvek.

Průmysl potravinářský pracuje pro odbyt v zemi. Celkem nevýznamný je vývoz konzerv a švédského tvrdého chleba, zvaného »knäckebrod«.

Sklářství postrádá sice surovin, ale přes to se vyvíjí v důležitý výrobní průmysl. Sklářny Orrefors a Kosta stávají se známými v celém světě. Výroba porculánu nestačí pro potřeby domácího obyvatelstva.

Celkem průmyslové výrobky vynikají dobrou jakostí i úhledností, což je přirozeným důsledkem vrozeného technického nadání u švédského obyvatelstva.

Umělecký průmysl má ve Švédsku úroveň velmi vysokou. Jen málo zemí má něco podobného v míře tak značné.

Přepychové sklo překvapuje uměleckou výzdobou, uslechtilými tvary i dokonalostí materiálu. Zejména výrobky sklárny v Orreforsu a v Kostě budí zaslouženou pozornost na mezinárodních výstavách. Úzká spolupráce továren s umělci je jednou z příčin skvělých úspěchů švédského uměleckého průmyslu. Jeví se to i v keramice, zejména v továrně v Gustavsbergu; vysokou úroveň mají též výrobky továren Rörstrand-Lidköping a v Gävle. Švédskou zvláštností je cin; z atelierů, zabývajících se jeho zpracováním, zasluhuje pozornost firma Svenskt Tenn v Stockholmu. Pracuje se též s úspěchem na nových tvarech šperků. Výrobě nábytku věnuje se v poslední době značná péče. Textilní umělecký průmysl má staré tradice; vyrostl ze švédského domácího průmyslu, jenž již v středověku vyráběl skvělé gobeliny, zvané »rye«. Z atelieru Elsy Guldbergové a j. umělkyň vycházejí velmi hodnotné koberce, záclony, látky na nábytek a p.

Obchod švédský vzrůstal úměrně s rozvojem průmyslu. Za světové války nabyl vývoz velké převahy nad dovozem, ale po ní se zase dostavovala rovnováha, poslední dobou v peněžní hodnotě dovoz (1,6 miliardy) nepatrně převyšuje vývoz (1,5 miliardy šv. korun). Ovšem tato zdánlivá pasivita bilanční je vyvážena velkými zisky námořních plaveckých společností a výnosem kapitálu, uloženého v cizině.

Dováží se především obilí, koloniální zboží, textilní suroviny, uhlí a j., vyváží se dříví a dřevěné zboží, železná ruda a výrobky ze železa, ryby, másto a j. Nejčilejší obchodní styky má Švédsko: s Vel. Británií, Německem, Dánskem, Norskem, Finskem, Francií, Spoj. státy am. a j. Podíl ČSR na dovozu do Švédska r. 1935 činil téměř 2% celého švédského dovozu, podíl na švédském vývozu do ČSR však sotva 1% celého švédského vývozu. R. 1936 se do ČSR vyvezlo ze Švédska zboží za 204,6 mil. Kč, a opačně z ČSR se vyvezlo do Švédska za 241,4 mil. Kč.

Doprava se děje hlavně po vodě; na mořském pobřeží má Švédsko 225 dobrých přístavů. Obchodní loďstvo r. 1937 mělo 1,5 mil. t celkového lodního prostoru (BRT = brutto registrovaných tun). Vnitrozemské dopravě slouží řeky, jezera a umělé průplavy (celkem 1200 km). Železniční síť má asi 17.000 km (v ČSR 14.000 km); na 100 km² připadají sotva 4 km tratí (v ČSR 10 km). Zato v poměru k obyvatelstvu má Švédsko nejvíce železnic ze všech evropských států (téměř 300 m na 100 obyv. (v ČSR jen 93 m).

Nejdůležitější trati mají elektrický pohon; na př. Malmö—Stockholm, Göteborg—Stockholm, Lulea—Kiruna—Riksgränsen do Narviku a m. j. Také motorový provoz rychle vzrůstá; r. 1936 bylo registrováno téměř 170.000 automobilů (v tom 120 osobních), takže na automobil připadalo 37 osob (v ČSR. jen 116.000 vozidel, na 1 připadalo 132 osob). Vzdušná obchodní doprava je nejčilejší mezi Malmö a Amsterdamem a mezi Stockholmem a Helsinkami. Poštovní, telegrafní a telefonní obsluha je ve švédsku velmi dobře upravena (počet telefonních hovorů v místním styku r. 1935 byl 881 mil. (v ČSR jen čtvrtina). Rozhlas má zapsaných posluchačů (koncesionářů) téměř milion (v ČSR přes 1 mil.).

Osídlení

ve Švédsku souvisí s hospodářskou povahou půdy. Lidnatosti celkem ubývá k severu, ale nepravidelně, neboť oblasti s nerostným bohatstvím umožňují vznik hustě osídlených krajů třeba i daleko na severu. Městského obyvatelstva podle posledního sčítání je přes 2 miliony (1/3, všeho obyv.). Z měst mají jen 3 přes 100.000 obyvatel (Stockholm, Göteborg, Malmö) a 2 přes 50.000 (Norrköping, Hälsingborg). Nejlepší dělení Švédska je na kraje vázané společnými hospodářskými zájmy. Od nejstarších dob bylo však děleno na tři velké celky: Götaland, Svealand a Norrland; dělení to odpovídá pojmem jižního, středního a severního Švédska; je však velmi neurčité, bez přesných hranic.

Hospodářsky nejsamostatnější je *kraj Skåne* (skóne), jenž rozlohou i počtem obyvatelstva se rovná asi naší Podkarpatské Rusi (obr. 15). Půda je rovinná a na povrchu se skládá z mladších usazenin, téhož stáří jako v Dánsku a sev. Německu. Také ráz kraje jest asi týž jako v Dánsku. Celý kraj většinou je zemědělský, obilí a cukrovka mají tu nejlepší podmínky. Ale i chov



15. Větrný mlýn na rovinách v Skåne.

dobytka je tam na vysokém stupni. Skåne náleželo po několik stol. Dánsku, jak lze také viděti z rázu staveb, mluvy obyvatelstva i ze způsobu hospodaření (obr. 16). Četné staré zámky a šlechtické budovy jsou často zajímavými ukázkami severského renaissančního stavitelství. Větší města jsou téměř vesměs na pobřeží, neboť jejich blahobyť závisí na obchodu s Dánskem a s Německem. Největším a zároveň nejdůležitějším městem kraje Skåne je *Malmö* (144 t. ob.), třetí město v říši podle velikosti. *Malmö* je též významným přístavem a důležitým střediskem průmyslovým; mezi četnými továrnami zasluhují zmínky továrna na automobily *Scania Vabis*, loděnice, litografický ústav a j. Ze stavitelských památek jsou pozoruhodny kostel sv. Petra, vystavěný v severoněmecké gotice, radnice v severské



16. Krajina v Skåne.

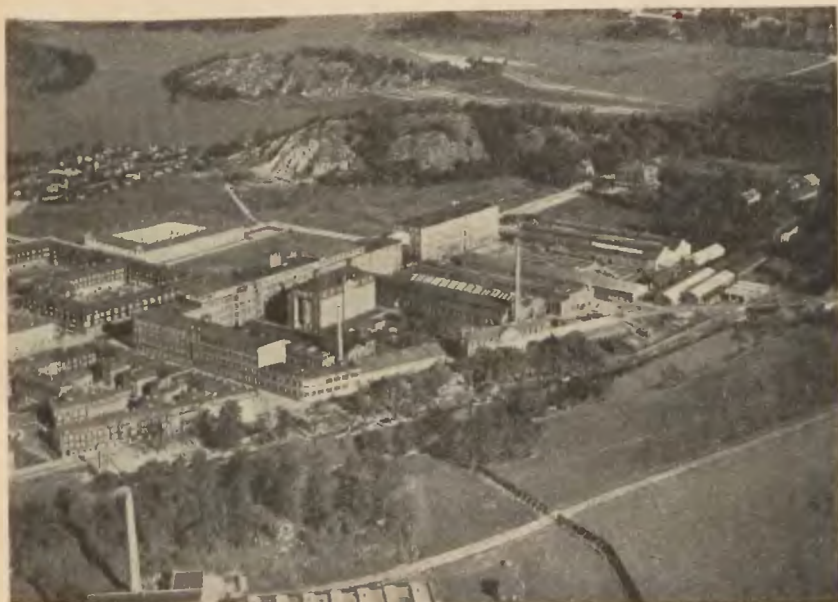
rennaisanci, zámek Malmöhus, přestavený na museum. Velkoměstský ráz města zvyšují prostraná náměstí a úpravné sady. Přímé spojení s Německem má *Trälleborg* (14 t. ob.). O něco dále od pobřeží je *Lund* (26 t. ob.), starobylé universitní město, významné kulturní středisko s četnými památkami ze středověku; zvláště chloubou jeho je mohutná románská katedrála se zajímavým orlojem. Cenné ukázky jihošvédského domácího průmyslu, zejména tkaného, obsahuje t. zv. Kulturně-historické museum. V Lundu ztrávil značnou část života básník Esaias Tegnér, jehož »Sagu o Frithjofovi« přeložil J. V. Sládek do češtiny; domek, kde žil, je uchován pro příští generace. Studentský život se soustřeďuje v prostorném domě Akademického spolku. Středověký ráz, budovy z hrázděného zdiva, staré kupecké domy, křivolaké uličky uchoval si pobřežní *Ystad*. Město *Kristianstad* se honosí krásným kostelem z doby dánského krále Kristiana IV. Sev. od Malmö při záp. pobřeží, kde se užina Öresund nejvíce zužuje, leží *Hälsingborg* (60 t. ob.), středisko průmyslové: má továrny na gumové zboží, stroje, cukrovary, soustřeďuje se

v něm čilý obchod a současně jest i městem lázeňským (vlastně v jeho nejbližším okolí staré lázeňské místo Ramlösa). O něco dále na sever vybíhá do vod Kattegattu poloostrov Kullen, jehož pobřeží je známé svými nápadnými skalisky. Pevnost Landskrona má cukrovary, průmysl kožišnický a loděnice. Severně od Skåne podél úžiny Kattegattu se prostírá kraj Halland, jehož největší město *Halmstad* (26 t. ob.) je známé lovem lososů.

Oblast řek Klary, Göty a jihošvédských jezer má hospodářské středisko v Göteborgu. Rovinný kraj má výhodné podmínky pro orbu a dobytčářství. Göta zásobuje svou říční oblast lacinou živou silou, která je podkladem k průmyslovému rozvoji. Moře je bohatou zásobárnou ryb a lákalo odedávna k zámořskému obchodu, jehož nejlepším přístavem je město Göteborg (263 t. ob.), založené Gustavem Adolfem II. podle vzoru nizozemských obchodních měst (na počátku 30leté války). Pod ochranou silných hradeb se město nerušeně vyvíjelo, zvláště od 2. polovice 19. stol., kdy bylo spojeno železnicí s Norskem a Stockholmem, nastal jeho rychlý vzrůst. Soustřeďují se v něm četné obory průmyslové, zvláště bavlnářství, loďářství, kovoprůmysl a j. (obr. 17.). Na tomto průmyslu se zakládá také jeho živý obchod, podporovaný také výhodnou polohou na staré obchodní cestě mezi evropským severem, jihem a západem. V Göteborgu mají sídlo hlavní paroplavební společnosti (největší švédsko-americká linie); a zaoceánské švédské parníky jsou známé skvělou vnitřní výzdobou. Pozornosti si zaslouží göteborgská musea, na př. Röhssovo umělecko-průmyslové se vzácnými koberci, námořní museum a obrazárna. Pro nás je Göteborg zajímavý tím, že tam žil skladatel Bedřich Smetana (1856—1862) a přispěl nemálo k povzbuzení hudebního života ve Švédsku vůbec.

K obchodnímu rozvoji Göteborgu napomáhá i Götský průplav (550 km, spojuje Göteborg se Stockholmem), k jehož vybudování bylo užito přirozených vodních cest jezer Vännern a Vättern, řek Göty, Motaly a jiných menších jezer. Plavba průplavem je zdlouhavá (trvá asi 3 dny), neboť parník musí proplouti 65 zdymadly. Turisté však volí často tuto cestu, neboť mají tak příležitost shlédnout v klidu rázovitou krajinu a kulturní místa jedné z nejkrásnějších oblastí švédska.

Kraje mezi jezerem Vätternem a Kattegattem se nazývají Västergötland (vestrjötland) a Bohuslän (buhyslén); povrch je zčásti skalnatý a pobřeží je vroubeno spleť skalnatých ost-



17. Továrny na kulíčková ložiska v Göteborgu (SKF).

růvků (skårgården), po nichž je roztroušeno mnoho rybářských obcí, z nichž některé vyrostly poslední dobou v oblíbená letoviska, na př. Särö u Göteborgu, Marstrand a j. Obyvatelé pobřeží jsou obratnými a smělymi rybáři. Poblíže města *Trollhättanu* tvoří řeka Göta vodopády, s jejichž popisem se setkáváme často v starších cestopisech; dnes jsou vodopády spoutány hrázi a je jich využito k výrobě elektriny. *Borås* (Burós) je důležitým střediskem textilním. V městě *Skara* je stará katedrála. Severně od jezera *Vänernu* v oblasti řeky *Klarälvu* se rozkládá kraj zvaný *Värmland*, známý i v cizině zásluhou švédské spisovatelky *Selmy Lagerlöfové*, nositelky Nobelovy literární ceny; žije dosud na svém dvorci *Mårbacka* (Mórbaka, obr. 18). Středem *Värmlandu* se rozlévají tři jezera *Frykenská*. Při ústí *Klarälvu* do *Vänernského* jezera vyrostlo středisko kraje *Karl-*



18. *Sídlo slavné spisovatelky Selmy Lagerlöfové, zvané Marbacka, ve Värmlandu.*

stad (27 t. ob.) s živým dřevařským průmyslem; tu žil v mládí největší švédský lyrik Gustav Fröding. Z tohoto kraje pochází mnoho jiných významných švédských spisovatelů a básníků. Živá povaha, spojená s vyvinutou obrazivostí je charakteristickým rysem obyvatelstva Värmlandu.

Jihovýchodní Švédsko s Ölandem je svérázným švédským krajem: pobřežní rovina jest úrodná jako Skåne, vnitrozemí upomíná na Norrland. Je to nízká pahorkatina (okolo 300 m) se zachovaným morénovým příkrovem. Průmyslu chybí vodní síla (užívá se hodně větru k pohonu) a také potřebné suroviny. V kraji, zvaném Blekinge, se obyvatelstvo žije zemědělstvím, rybolovem a lámáním žuly. Hlavním městem toho kraje je Karlskrona, jež je zároveň švédským válečným přístavem. Pro



19. Visby na Gotlandu; město »zřícenin a růží«.

přírodu kraje Blekinge jsou charakteristické dubové háje. Severně od Blekinge se rozkládá kraj Småland, jehož půda je kamenitá a neúrodná. Småland, protkaný množstvím jezer, prostírá se od východního břehu jezera Vänneru až k pobřeží Baltu. Hlavním městem kraje je Växjö (vysl. Vekšö), kde působil jako biskup slavný básník Esaias Tegnér. Místa Orrefors a Kosta jsou středisky vyspělého průmyslu sklářského, *Jönköping* (34 t. ob., Jöncöping) na jižním konci jezera Vänneru je znám průmyslem sírkařským. V blízkém Munksjö jsou papírny. Město *Kalmar* na pobřeží Baltického moře hrálo významnou úlohu v severské historii; bývala tam pevnost, která byla nazývána »kličem severu«. Malebný renaissanční zámek náleží k vzácným stavitelským památkám; byl v novější době důkladně obnoven. V politických dějinách Švédska má



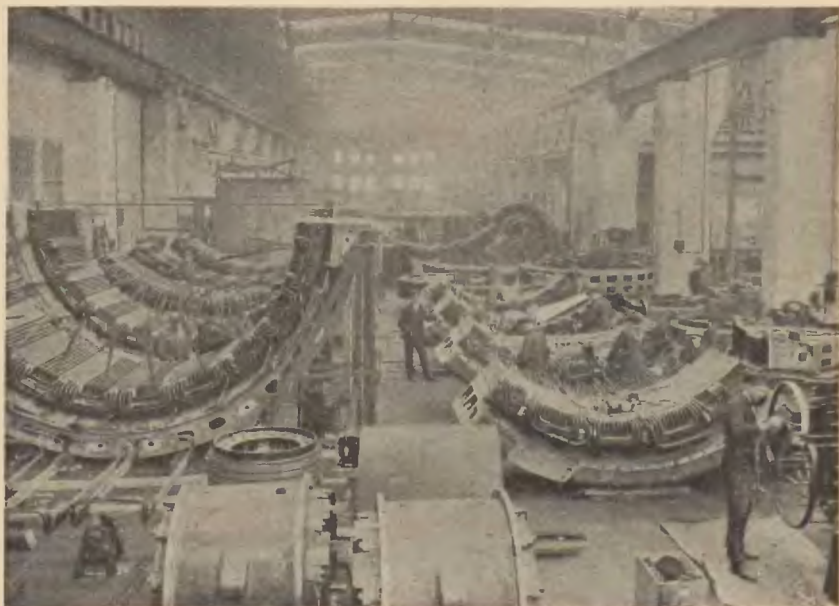
20. Hradební zed' ve Visby.

Kalmar velký význam (unie kalmarská). V Kalmaru jsou loděnice, výhodná poloha podporuje rozvoj průmyslu a obchodu, zvláště s protilehlým Ölandem. Ostrov Öland je nízkou plošinou, jehož vápencová půda poskytuje pastviny ovčím a koním. V jižní části ostrova se láme vápenec pro výrobu cementu. Nejstarší osadou je tu Borgholm, rozvíjející se v oblíbené mořské lázně. Ještě dále na sv. leží větší ostrov *Gotland* se starobylým městem Visby (obr. 19), jež si uchovalo cenné stavitelské památky z dob hansovních. Visby mělo, jak svědčí četné nálezy starých mincí, velmi čilé obchodní styky nejen se západní Evropou, ale i s Ruskem a Orientem. Hlavními pamětihodnostmi města jsou zříceniny starých chrámů a (obr. 20.) hradební zed' z 13. stol. Po venkově gotlandském jsou roztroušeny kostely z doby románské. Vápenec a pískovec, jež se vyskytují na ostrově, přispěly k stavebnímu rozkvětu Gotlandu. Ostrov je vesměs nížinou, mírné plošiny nepřesahují výšku 80 m. Kraje středního Švédska, rozkládající se podél břehů jezera Mälaru, jsou nejbo-



21. Ráz venkovského města Strängnas na již. břehu Mälarnu (věž biskupského chrámu).

hatší kraje Švédska, a to vyspělým i výnosným zemědělstvím i vyvinutým průmyslem, jehož základem je nerostné a lesní bohatství. Na jihu možno již sem přiřaditi kraj Östergötland, rozkládající se na východ od jezera Vättern. Je to kraj s četnými historickými památkami a cennými stavbami ze středověku i doby renaissance. Četní švédští velmoži postavili si tam sídla, namnoze honosná a nákladná. *Linköping* (Linčöping), honosící se mohutnou katedrálou, je sídlem biskupství. *Norrköping* (Norčöping) je znám průmyslem textilním a papírnickým. *Vadstena*, ležící malebně na jezeře Vätteru, byla za středověku důležitým poutním místem; budova kláštera, založeného svatou Birgitou, jednou z nejvýznamnějších postav švédské kulturní historie, je zčásti posud zachována.



22. Elektrické závody ASEA ve Västeråsu (Västmanland).

Také *Södermanland*, rozkládající se podél jižního břehu protáhlého a rozeklaného jezera Mälaru, je krajem se starou kulturou, jak o tom svědčí četné zámky a stavitelské památky v městech. Vyniká přírodními půvaby. Město *Strängnäs*, ležící malebně u Mälaru, má jednu z nejkrásnějších katedrál Švédska; mnoho významných historických událostí se odehrálo v tomto městě (obr. 21.).

V okolí Mälaru rozkládají se provincie *Närke* a *Västmanland*. V hlavním městě kraje *Närke Örebro* (örebrú) a jeho okolí jsou továrny na obuv. *Västerås* (vesterós), jehož původ sahá do dob raného středověku, je dnes čilým průmyslovým městem; má tam sídlo bohatá švédská firma Asea, vyrábějící hlavně předměty pro potřeby průmyslu elektrotechnického (obr. 22). *Västerås* je s hlediska urbanistického moderně řešen.



23. *Stockholm (zdymadlo průplavu mezi Mälaren a mořem Baltickým).*

Přirozeným krajem kolem jezera Mälaru je hlavní město státu, *Stockholm* (550 t. ob.), rozložené malebně při výtoku jezera Mälaru do Baltického moře (obr. 23.), kam vyúsťuje protáhlým mořským chobotem, zvaným Saltsjön (Slané jezero); značná hloubka dovoluje i zaoceánským lodím vjezd do samotného středu města. Nejstarší část města se rozkládá na ostrově, právě mezi oběma jezery. Bývá zvana též »městem mezi mosty«. Púdorys této čtvrti je ještě středověký, ale jeví se v něm i pronikavé zásahy stavitelské činnosti renaissanční i barokní. Západní část starého města ovládá mohutný čtverec zámku (obr. 24); je to dílo švédského stavitele Nicodema Tessina staršího, jenž je budoval v letech 1692—1728. Zámek připomíná římské paláce pravidelným umístěním oken v monumentálně řešeném průčelí, výrazným vodorovným zakončením a plochou střechou. Šťastně jsou řešeny část severní s dvojicí vystupujících křídel



24. *Královský zámek v Stockholmu.*

a širokým schodištěm nad vodní hladinou, i průčelí západní, s dvojdílnou souměrnou rampou, t. zv. Lvím pahorkem. Vnitřek zámku je bohatě vyzdoben francouzskými umělci.

Sousední ostrov Rytířský (Riddarholmen) je památný tím, že se na něm rozkládá t. zv. Rytířský kostel, který lze považovat za švédský Slavín. Pod jeho klenbou je pohřbeno několik švédských panovníků. Mezi oběma jezery žene se prudce proud vody v úžině, zvané Norrström; na ostrůvku, zvedajícím se nad hladinu Norrströmu, stojí budova parlamentu (švédsky riksdag) a říšská banka. Na Norrströmu bývá vidět čluny rybářů s čereny.

Od zámku vede pěkný most Norrbro na náměstí Gustava Adolfa (Gustav Adolfs torg, vysl. torj), na kterém se vypínají budova opery a palác, v kterém jsou dnes umístěny úřadovny ministerstva zahraničních věcí. Čtvrť na levém břehu Norrströmu se nazývá Norrmalm (malm = čtvrť). Čtvrť tou vede dlouhá, ale poměrně úzká ulice Královnina (Drottninggatan), jež má pro Stockholm obdobný význam jako pro Prahu Národní třída. Je vroubena starými stockholmskými obchody a soustřeďuje se tam městský ruch.

Ve čtvrti Norrmalmu bylo postaveno během posledních dvou desetiletí mnoho významných veřejných budov. Mezi nimi zaujímá první místo stockholmský obecní dům (stadshuset),



25. Městská knihovna ve Stockholmě.

jenž je dílem geniálního švédského stavitele Ragnara Östberga. Se stavbou této monumentální budovy, shlížející se v hladině jezera Mälaru, začalo se již před válkou, ale byla dokončena teprve po ní. Stála asi 17 milionů švédských korun.

V celkovém pohledu vězí jednak něco z charakteru středověkých staveb klášterních, jednak náhoda dóžecího paláce v Benátkách. Stavitel měl na mysli přirovnání, kterého se mnohdy — ač nedosti vhodně — užívá pro Stockholm, »severní Benátky«. Podél jezera vroubí průčelí arkády, s kterých se otevírá krásný pohled na Stockholm. Mohutná věž, vystavěná stejně jako celá budova z neomítnutých cihel, a zakončená třemi korunami, znakem Švédska, zvyšuje monumentální dojem stockholmského obecního domu. Uvnitř jsou dva postraní dvory, jeden otevřený, druhý krytý, t. zv. »močrá síň«, již se užívá při různých slavnostních příležitostech. Při stavbě bylo použito vesměs cenného materiálu a vnitřek jest umělecky vyzdoben hodnotnými textiliemi, vykládaným nábytkem, intarsiemi a nástěnnými malbami prince Evžena se stockholmskými motivy. Stěny a strop t. zv. Zlatého sálu, hýřícího byzantskou nádherou, jsou vyloženy zlatou mosaikou; postava na hlavní stěně představuje alegorii Stockholmu, »královnu Mälaru«.

Jinou skvělou moderní stavbou je koncertní síň, jejíž průčelí zdobí šest vysokých sloupů. V koncertní síni dirigoval po několik let dvakrát týdně Václav Talich oblíbené koncerty Koncertního spolku. Účelně a zajímavě je řešena Městská knihovna, jež stojí v široké nové třídě Sveavägen (obr. 25).

Čtvrti, rozkládající se v severní části města, Vasastaden a Östermalm, jsou poměrně nové. Z významných budov zasluhují zmínky činohra a prostraný stadion, postavený k stockholmské Olympiádě roku 1912. Podél hladiny Slaného jezera táhne se široká promenáda, Strandvägen; za pěkného nedělního odpoledne hemží se promenáda tisíci stockholmských obyvatelů.

Rázovitě a namnoze původně jsou zařízeny stockholmské hostince. Starobylý ráz má »Zlatý mír« (Gyllene Freden), známý tím, že tam sedával C. M. Bellman, nejméně známější švédský básník 18. století. »Spáleniště« (Brända tomten) a »Bäckahästen« jsou vyzdobeny uměleckými předměty. S některých letních restaurací (Idun, Mosebacken, Berzelii terrass, Hasselbacken) otvírají se krásné pohledy na město a okolí.

Stockholm má několik hodnotných a zajímavých muzeí a sbírek. Národní museum obsahuje bohaté sbírky umělecké, zejména četně je zastoupeno švédské malířství 17. století a z konce minulého století, francouzského umění z doby rokoka a starého malířství holandského. Museum obsahuje též sbírky umělecko-průmyslové, mezi nimiž hlavní pozornost zasluhuje starší švédská keramika a oddělení čínské.

Kdo si chce doplnit vědomosti o novějším švédském malířství, najde v Thielově galerii, ležící mimo vlastní město, ceněné ukázky tvorby umělců, kteří byli sdruženi v »Uměleckém svazu«, založeném r. 1886; galerie obsahuje m. j. lepty slavného Anderse Zorna a slunné akvarely Carla Larssona.

Ucelený a mnohostranný obraz švédské lidové kultury podává Severské museum, umístěné v monumentální budově v severské renaissanci, a Skansen, »museum pod širým nebem« (obr. 26), jež lze považovat za jeho rovnocenný doplněk. Obě musea vznikla usilovnou dlouholetou činností Arthura Hazelia, který si obral za životní úkol, sebrat po Švédsku vše, co se vztahuje k životu obyvatel na venkově a podat tak co možná ucelený obraz švédské lidové kultury. Myšlenka »musea pod širým nebem« byla v musejnictví smělou novinkou, jež brzy našla přívržence, zejména v ostatních severských zemích (u nás v menším měřítku v Rožnově). Úmyslem Hazeliovým bylo, vystavovat předměty ve vhodném prostředí a v přirozených cel-



26. Selský dvůr z Dalarne v stockholmském Skansenu.

cích. Nábytek a nářadí jsou v »Severském museum« sestaveny v interiérech, představujících selské obytné místnosti, kroje jsou navlečeny na voskové figuriny.

Do tohoto musea v Skansenu byly přeneseny z celého Švédska statky, zvonice, kostel, větrné mlýny, salaše, sýpky. Selská stavení jsou uvnitř zařízena a opatřena předměty lidové výroby. Na Skansenu se pořádají též představení a slavnosti, na kterých se předvádějí staré lidové tance, písně, hudba venkovských hudců; účinkujícími jsou venkované v národních krojích. Sbírkou Skansenu doplňuje ležení Laponců se stádem sobů, malá zoologická zahrada s ukázkami zvířeny na Skandinavském poloostrově, zahrada s rostlinami, jichž se užívalo dříve k účelům lékařským, Severské museum i Skansen obsahují též předměty ze sousedních zemí, jichž lze užití při studiu národopisném ke srovnání.

Stockholm má velmi pěkné okolí, jež se dá snadno shlédnouti při laciné jízdě parníkem po jezeře Mälaru a po jezeře Slaném mezi ostrůvky v Baltském moři.



27. Zámek Skokloster.

V nevelké vzdálenosti od Stockholmu leží zámek Drottningholm, letní sídlo královské rodiny, zařízený v bohatém francouzském rokoku; v parku, souvisícím se zámkem, jsou rozestaveny sochy nizozemského sochaře Adriana de Vriese, jež byly odvezeny svědy z Prahy za války třicetileté. Na jezeře Mälaru leží dále starobylý zámek Gripsholm, jenž obsahuje cenné sbírky historické a portréty zejména z doby vlády dynastie Vasovců, a zámek Skokloster (obr. 27), který si postavil slavný vojevůdce 17. věku Karl Gustav Wrangel; také Skokloster obsahuje velmi cenné sbírky předmětů uměleckých a uměleckoprůmyslových, hlavně z údobí války třicetileté.

Na Slaném jezeře leží oblíbené lázeňské místo Saltsjöbaden, jež je spojeno s hlavním městem též místní železnici. Jiným oblíbeným výletním místem je Vaxholm.

Na východ od Stockholmu rozkládá se v Baltickém moři několik tisíc ostrovů a ostrůvků, jež tvoří spletitý labyrint »skärgård« (obr. 22). V »skärgårdu« trávívají četní stockholmští obyvatelé léto. Z nejznámějších míst v stockholmském skärgårdu jsou Sandhamn (každoroční závody plachetních člunů), Utö, ostrov, bohatý na lesy a romantické skalní scenerie na pobřeží, Dalarö. Jeden z ostrovů v stockholmském souostroví je vyhrazen v létě školní mládeži.

Severně od Stockholmu leží kraj *Uppland*, jehož nejvýznamnějším městem je *Uppsala* (35 t. ob.); na tomto místě již



28. Ze studentského života v Upsale.

v dobách pohanských stálo slavné božiště. Později bylo tam zřízeno biskupství, jež časem bylo povýšeno na arcibiskupství.

V Upsale byla roku 1477 založena první švédská vysoká škola. Studentský život má zvláštní rysy, jimiž se liší podstatně od života na vysokých školách v střední Evropě. Studenti jsou zapsáni do třinácti t. zv. »národností«, jež lze přirovnat ke krajinským spolkům; každá národnost má svůj dům se spolkovými místnostmi. Některé dny, jako první máj, den krále Karla XII., a také jiné dny slaví studenti tradičním způsobem, průvody s prapory, zpěvem, řečmi (obr. 28). Studium trvá déle než u nás a studenti mohou dosáhnout několika akademických stupňů (kandidát, magister, licenciát, doktor). V Upsale je bohatá univerzitní knihovna, zvaná »Carolina rediviva«; největším jejím pokladem je »Codex argenteus«, překlad bible, pořízený biskupem Wulfilou do gótské, a psaný zlatým a stříbrným písmem na růžovém pergamenu. Vzácná ta památka dostala se do švédska z Čech. Uppsalská katedrála byla bohužel poškozena v druhé polovině minulého století nezdařilou přestavbou; pod její klenbou jsou hroby svatého Erika, jenž byl v středověku považován za patrona švédska, Karla Linnéa, zakladatele novodobé botaniky a mystika Eman. Swedenborga. Na návrší nad městem se zdvihá mohutný zámek z doby Vasovců. Z dalších pamětihodností zasluhují zmínky dům, v kterém bydlil Linné a botanická zahrada, zalo-



29. Divčí kroje z Leksandu v Dalarne.

ny přechází v tón mužný, vážný, mnohdy zasmušilý. Táhlé, jednotvárné hřebeny horstev zvyšují melancholii kraje. Kraj *Dalarne*, prostírající se na s. od Värmlandu až k norským hranicím, je jednou z nejrázovitějších oblastí Švédska. Obyvatelstvo, zejména ve farnostech kolem jez. Siljanu — Rättvik, Leksand, (obr. 29.), Orsa, Floda, Gagnef — chodí posud v malebných národních krojích. V okolí jezera Siljanu je kvetoucí zemědělství, zvláště proslulé je dobytčářství. Rázovité jsou dalarnské statky.

Domácký průmysl má staré tradice; téměř každá obec má nějakou speciální výrobu, na př. tkané koberce, krajky, předměty dřevěné, předměty ze železa, práce košíkářské, mlýnské kameny a p. Kraj Dalarne, zachycený na plátnech slavného malíře Anderse Zorna a opěvaný básníkem E. A. Karlfeldtem, stal se v posledních desetiletích střediskem cizineckého ruchu. Ráz lesnatého kraje s mírně zvlněnými horskými svahy není jednotný. Se zemědělskou částí severní kontrastuje část jižní, kde

žená »králem květin«, hřbitov. na kterém jsou hroby četných významných švédských spisovatelů a učenců, pomníky historika E. G. Geijera a tvůrce studentských písní Lindblada. V blízkém okolí Uppsaly leží Stará Uppsala (Gamla Uppsala) s pahorkovitými hroby mytických švédských králů a starobyklým kostelíkem. Na statku Linnés Hammarby, rovněž v okolí města, trávil slavný botanik léto; statek je uchován jako národní památka v neporušené podobě pro příští doby.

Směrem k severu se mění ráz krajiny. Polí je stále méně a jsou menších rozměrů. Listnaté stromy kromě břízy mizejí a jsou nahrazovány stromy jehličnatými, jež tvoří nekonečné lesy. Přibývá močálů, řeky a potoky se ženou v prudkém toku, vytvářejíce malebné přeje a vodopády. Idylický tón krajiny



30. Zimní vzhled kraje v Jämtlandu.

se rozvinul čilý průmysl železářský. Krajem Dalarny protéká řeka Dalälven. Obyvatelstvo mělo významnou úlohu v švédské historii, zejména v osvobozovací boji proti Dánům za Gustava Vasy.

Území na sever od Dalarny, zabírající asi polovinu Švédska, bývá zvané *Norrland* (severní země). Přes značnou rozlohu má *Norrland* malý počet obyvatelstva (v jeho severní části klesá hustota až pod 2 na 1 km²).

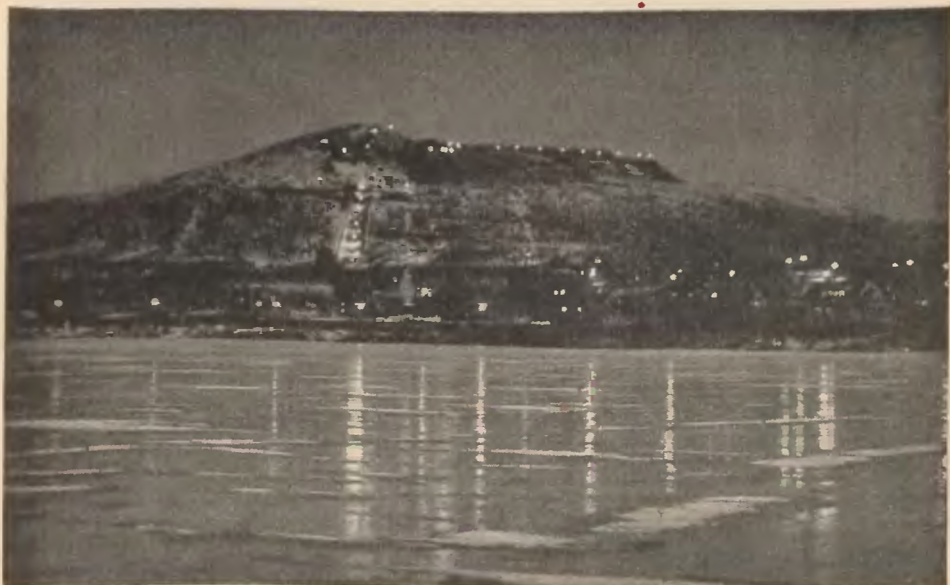
Podél Baltického moře prostírají se tři kraje menších rozměrů, *Hälsingland*, *Medelpad* a *Ångermanland*. Hlavním městem *Hälsinglandu*, jehož obyvatelé jsou známí prudkou povahou, je přístavní město *Gävle* (40. t. ob.). *Ångermanlandem*, vynikajícím krásou vážných severských scenerií, protéká mohutná řeka *Ångermanälven*, jež je splavná i pro větší námořní lodi daleko do vnitrozemí. Plavbu na řece *Ångermanälvu* lze čítat k nej-

silnějším dojmům na cestě Švédskem. Četné pily vroubí břehy toku. Také na pobřeží je všude množství pil. Průmysl dřevařský je soustředěn v městech na pobřeží při ústí řek, po nichž se plaví dříví z lesů ve vnitrozemí. Hlavní střediska dřevařského průmyslu a obchodu jsou v *Härnösandu* (13 t. ob.) a v *Sundsvалу* (20 t. ob.); první bylo v minulém století důležitým kulturním střediskem pro Norrland, dnes však ustupuje svému jižnějšímu soupeři Sundsvallu, jenž má výhodnější polohu po stránce dopravní.

Směrem k norským hranicím leží *Jämtland*, jehož hlavní město *Östersund* leží u jezera *Storsjön* (stúrsjön). Město má ráz úplně moderní. *Jämtlandem* protéká řeka *Indalsälva*, vytvářející několik malebných vodopádů. *Jämtland* je bohat na přírodní krásy (obr. 30), i stal se proto důležitým střediskem turistického ruchu v létě a zimních sportů v měsících zimních a jarních. V jižní části *Jämtlandu* jest úspěšná orba i dobytkářství. Místy, těšícími se největší oblibě, jsou *Åre* na úpatí hory *Åreskutan*, a *Storlien* na norských hranicích; okolí *Storlienu* má ráz pusté horské přírody.

Severní část *Norrlandu* (*län*y *Västerbotten* a *Norrbotten*) se nazývá také *Laponsko* (Lopařsko); sahá až k 69° s. š. Jeho půda od širokého rovinného pásu kolem *Botnického zálivu* se zvedá povlovně směrem k západu, až dosahuje poblíže norských hranic průměrné výše 1200 m (ojediněle vrcholy až nad 2000 m). Řeky tekou od norských hranic ve směru od severozápadu k jihovýchodu a vytvářejí řadu podlouhlých jezer, z nichž největší je jezero *Torneträsk* (80 km dlouhé). Jehličnatých lesů je v této oblasti již málo, převládá bříza, ale nevysoká, pokroucená, spíše křoví podobná. Vody jsou velmi bohaty rybami.

Přes *Västerbotten* a *Norrbotten* vedou dvě trati, jedna blíže břehů *Baltického moře*, druhá západními kraji. *Laponská dráha* byla postavena s nemalými obtížemi v pustých, nehostinných krajích, aby mohlo býti využito bohatství železné rudy (obr. 31), jejíž hlavní ložiska jsou *Gällivare* při rudném *Malmbergu* a *Kiruna* u jezera *Luossajärvi* na úpatí dvou nejbohatších železnorudných vrchů *Kirunavaary* a *Luossavaary*. Oběma městy prochází trať z *Luleå* (13 t. ob.) do norského *Narviku*. V *Kiruně* (11 t. ob.) se podařilo vytvořit vzorné město, které



31. Doly na železnou rudu v Kiruně v noci.

přes vysokou polohu (160 km od polárního kruhu) překvapuje úpravností, bohatstvím zeleně a sociálními zařízeními. *Boden* je pevnost, chránící zemi proti útoku z východu. *Luleå* je důležitým přístavem pro vývoz železné rudy. *Haparanda* na řece Torne leží naproti finskému městu Torneå.

Západní horská část Laponska (obr. 32) vyniká přírodními krásami, i stává se proto vyhledávanou turistickou oblastí. »Švédský turistický spolek« zřídil útulné chaty na několika místech, jako v Abisku, ležícím na laponské trati, Saltoluoktě, v blízkosti mohutného Velkého jezerního vodopádu (největšího v Evropě) a jinde. Panenský ráz přírody, ohromné prostory, jež jsou vůbec neobydleny, množství peřejí, vodopádů a jezer, zajímavé, geometricky skoro pravidelné útvary hor dodávají Laponsku zvláštní půvab, jimiž se kraj ten liší podstatně od horských oblastí v Tatrách nebo v Alpách. Nezvyklost Laponska



32. Táboření v nádherném údolí
Rapa v Laponsku.

zvysuje v létě půlnoční slunce, jež na př. v Abisku je viditelné od 31. května do 14. července, a v zimě překrásný zjev polární záře. Při ústí Torneå leží *Haparanda* (3 t. ob.), konečná stanice dráhy, vedoucí do Finska (povětrnostní stanice evropského významu).

Cestování po švédsku.

Hlavní trati ve švédsku jsou státní. Železniční síť v jižním a středním švédsku je hustá, severními správními celky (lány) Västerbottenem a Norrbottenem vedou jen dvě souvislé příčné trati. Prvním místem, kam obyčejně přijíždí cizinec, je Trelle-

borg. Z blízkého Malmö vedou hlavní trati jednak přes Lund a Nyköping do Stockholmu, jednak přes Halmstad do Göteborgu. Obě největší města švédska, Stockholm a Göteborg, jsou spojena dvěma tratěmi, jednak státní přes Laxå, jednak soukromou přes Västerås (vesterós). Laponská trať vede málo obydlenými končinami severního švédska do Bodenu, kde se dělí; trať východní končí v přístavním městě Luleå (Lyleó), západní vede přes turistické středisko Abisko do norského přístavu Narviku při Atlantickém oceánu. Tato trať byla zbudována pro dopravu laponské železné rudy. Tak zvaná »vnitrozemská trať« spojuje místa v hornaté oblasti Laponska směrem k norským hranicím.

Cestování ve švédsku přes velké vzdálenosti je pohodlné a poměrně laciné. Jízdné se podstatně snižuje, čím delší trať projíždíme. Spací vozy jsou laciné a účelně zařízeny. Na železničních křižovatkách bývá postaráno o rychlé, ale vydatné občerstvení.

Pro toho, kdo chce pokud možno shlédnout celé švédsko, lze doporučit tuto okružní jízdu: Trelleborg—Malmö—Lund—Stockholm—Uppsala.

Pro cestu do švédska je potřebí cestovního pasu, který vystavuje okresní úřad (v Praze policejní ředitelství). Visa není potřebí. Nejkratší cesta do švédska vede Německem, a to z Prahy přes Drážďany do Berlína (Anhalt. nádraží), odtamtud pak (ze štětínského nádraží) přes Stralsund do Sasnice na ostrově Rujaně, kde velké parní pramy, švédsky zvané »färja«, zprostředkují spojení s jihošvédským městečkem Trelleborgem; parním prámem převáží se i železniční vozy II. třídy. Ze Slovenska vede nejkratší cesta přes Bohumín a Vratislav do

Berlína a dále do Sasnice. Kdo chce spojit zájezd do švédského města Malmö, jedná přes Helsingör do švédského města Hälsingborgu. Kdo by se chtěl vyhnout Německu, může jeti též přes Polsko; spojení — nepřilíš časté — parníků bylo zřízeno mezi Gdyní a švédským přístavem Kalmarem.

Kulturní styky československo-švédské lze sledovat od druhé poloviny 14. století, kdy na pražském Vysokém učení, jež se těšilo mezinárodní pověsti, studovali švédští bohoslovci. Údaje o jich pobytu zpracovala slavistka sl. Dr. Clarte Thörnquistová, knihovnice Městské knihovny v Göteborgu. Již předtím však — stejně jako v Dánsku — je uváděna v švédských lidových písních princezna Dagmar, zvaná v švédských textech Damma neb Dagmō.

V několika písních z války třicetileté se děje zmínka o Čechách a o Praze, tak na př. v písni »Vítězství u Jankovic« (správně by mělo být u Jankova). Nemalý počet důstojníků, emigrantů z Čech, bojoval v švédském vojsku v 17. století; příslušníci některých českých rodů uvízli tak ve Švédsku.

Styky Jana Amosa Komenského s říšským kancléřem Axelem Oxenstjernou, jenž pozval slavného pedagoga do své země, aby tam pracoval na úpravě školství, jsou s dostatek známy. Zmínky zasluhují též styky českých bratří se švédskými církevními kruhy; vliv těchto styků jeví se v švédských žalmech. Švédský král Karel XI. dal sbírat na postavení protestantského kostela v Kežmarku.

Švédský učenec a mystik Emanuel Swedenborg navštívil Čechy r. 1733; cestu popsal v obsáhlém latinsky psaném deníku. Během 19. století setkáváme se v švédském písemnictví s četnými zmínkami. Čechy navštívili m. j. romantický básník P. D. A. Atterbom, slavný Esaias Tegnér, jenž se léčil v Karlových Varech, bojovnice za ženskou práva Frederika Bremerová, básníci Carl Snoilski a Oskar Levertin.

Soustavně seznamoval krajany s kulturou našeho národa Alfred Jensen (zemřel 1921), jenž napsal monografii o Jaroslavu Vrchlickém (přel. do češtiny prof. A. Krausem) a uveřejnil delší kapitoly o politickém a kulturním životě Čechů a Slováků ve spisech »Slavia«, »Slované a světová válka«, »Slovenská kultura a literatura v devatenáctém století«; překládal též do švédštiny ukázky z české literatury.

Dnes je ve Švédsku nemalý počet těch, kteří konají obdobnou práci pro československo a jeho kulturu. Jako profesori slovenské filologie působí v Uppsale S. A. Lundell, Rich. Ekblom, v Lundu Gunnar Gunnarsson, jenž nahradil nedávno zemřelého slavistu a básníka Sigurda Agrella. Také v řadách knihovníků jsou lidé, kteří si obrali československo za předmět svého studia, jako Dr. Knut Knutsson v Stockholmu, Dr. Per Hebbe, knihovnik v Uppsale, autor pojednání o literárních vzpomínkách

na Svědy v Čechách a na Moravě za války třicetileté, Dr. G. Möller v Trelleborgu. Patrik Vretblad se zabývá dějinami české hudby, knihovníci Issac Collin a Otto Walde věnovali pozornost knižní kořisti z Čech za války třicetileté, profesoři dějin umění August Hahr a Ewert Wrangel napsali díla, týkající se uměleckého vývoje v raních dnešního Československa v minulých stoletích. Oleš Granberg v svých monumentálním díle »Dějiny švédských uměleckých sbírek« osvětlil osudy pokladů uměleckých, jež se staly švédskou válečnou kořistí, zejména sbírky Rudolfa II.

Také hudební styky mezi oběma národy jeví styčné body. Skladatel Bedřich Smetana prožil několik let v Göteborgu, kde působili také čeští hudebníci Josef Čapek a Vojtěch Hřímalý.

Počet těch, kdož se zabývají Československem, ve Švédsku rychle vzrůstá. Přispívá k tomu měrou velmi podstatnou úmluva mezi vládami československou a švédskou, podle níž m. j. jsou propůjčována vzájemně každého roku dvě celoroční stipendia vysokoškolským studujícím.

Také v Československu je zájem o švédsko a jeho vospělou kulturu živý. O Švédsku píší univ. profesor Dr. A. Krsus, Dr. O. Heidrich, docentka Dr. F. Kleinschnitzová a j. Se švédskou literaturou nás seznamují M. Lesná-Krausová, G. Pallas, red. Mencák, H. Kosterka a j.

Soustavně seznamuje se švédskou kulturou v Československu Ústav skandinávský a nizozemský v Praze a s odbočkami v Brně a v Bratislavě, jeho cílem je sblížení mezi Československem a Švédskem.

Spisy vhodné pro podrobnější studium:

Ilustrovaný zeměpis všech dílů světa, redakcí Macháta-Štůly, spol. prací Čermáka, Dvorského, Horáka, Hromádky, Koláčka, Nováka, Štůly a Urbana. Díl II. (Ústř. učit. nakl. v Praze.) K Švédsku se vztahuje část »Severní Evropa«, o níž psal prof. Kl. Urban.

Dr. O. Heidrich, Přehled dějin švédské literatury. »Za vzděláním.« Jos. Vilimek, Praha.

Dr. O. Heidrich, Na potulkách švédskem. J. Uher, Praha 1926.

A. Kraus, Smetana v Göteborgu. J. Otto, Praha. 1925.

Th. Pistorius, Švédská cesta z krise. Orbis, Praha. 1936.

J. Dvořák, K severu. L. Mazáč, Praha. 1930.

Alb. Pražák, Chvilí na severu. Nákladem vlastním. Praha. 1937.

Karel Čapek, Cesta na sever. J. Borový, Praha. 1937.

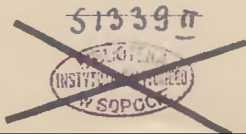
Ročenky Ústavu skandinávského a nizozemského.

Vlad. Radimský, Praktická příručka o švédsku. Praha. 1926.

Ing. Dr. Jar. Folk, Švédsko, země lesů a dřevařského průmyslu. Nakl. Čsl. matice lesnické, Písek. 1934.

Ota Hora, Švédsko volá. Nakl. Okno do Evropy, str. 184. 8 ilustrací. 15 Kč. 1938.

Na švédské učebnici se pracuje. Lektorské kursy švédštiny se konají na Karlově universitě a vysoké obch. škole v Praze. Seznam spisů švédských spisovatelů, přeložených do češtiny, obsahuje Bibliografie československo-švédsko-nizozemská (Spisy knihovny hl. města Prahy č. 13, 1932).





STÁTY V O

nová sl

pro žáky, školy i rodinu.

BIBLIOTEKA
UNIVERSYTECKA
GDANSK

412324

Pohatě ilustrované svazky, redigované *prof. Kl. Urbanem*, jsou vhodným doplňkem učebnic, průvodcem po jednotlivých zemích a státech a obsahují poučení pro všechny.

Ve sbírce vyšly svazky:

1.-2. Kl. Urban, FRANCIE I. 48 stran s 30 obrázky Kč 5-., **II.** 64 stran s 34 obr. Kč 6-30.

Stručně, srozumitelně a s ustavičným zretelem k CSR probrána Francie po všech stránkách, zvláště však vylíčení styků česko-francouzských bude pomáhati k vzrůstu lásky k Francii, která v těžkých dobách nynějších je naší nejsilnější záštitou. *President České akademie věd a umění J. B. Foerster* v soukromém dopisu autorovi o těchto svazcích napsal: "Krásné jsou Vaše snímky z Paříže a obdivuhodné je věru, jak jste dovedl sevřít a spjati v tak stručnou formu ten přebohatý materiál. Blahopřejí k myšlence i k provedení, ve kterém nebylo ani Československo přehlédnuto."

3. Kl. Urban, SVAZ SOVĚTSKÝCH SOCIALISTICKÝCH REPUBLIK I. Prohlédl a doplnil *Dr. F. Ulrich*, *prof. Karlovy university*, 64 stran s 37 obráz. Kč 7-.

V 3. svazku je probrán všeobecný přehled celého území SSSR, a to zase způsobem vlastním autorovi — malou pověděli mnoho. Text na 64 str. je doprovázen 37 přílehlavými obrazy, z nichž část byla dělana podle fotografií autorů. O této knize napsal autorovi *president České akademie věd a umění*: "Zprávy o Rusku jsou pravidelně tendenčně zkrácené a pravého stavu věci se musí čtenář dohadovati. Vaše práce je nejen spolehlivě stručná, ale i — velika její přednost — krásně psána: přečtl jsem ji se zájmem od první do poslední řádky. Bude mi radostí doporučit knihu, na jejíž pokračování se těším, co nejříve."

4. Dr. O. Heidrich a Kl. Urban, ŠVÉDSKO, 48 stran s 32 obráz. Kč 5-60.

Oba autoři znají Švédsko z vlastního názoru, zvláště však důkladně *dr. Heidrich*, jenž se právem může zváti švédským vyslancem československého původu. Kromě pěkných obrazů, přílehlavých k textu, je k svazku připojena barevná mapa Švédska. Je to nový důkaz snahy vydavatelstva dáti čtenáři do rukou spolehlivou a lacinou knihu, jež by měla trvalou cenu v každé knihovně.

Další svazky připraveny k tisku.

Při hromadném odběru vždy na 10 výt. jeden nádavkem

Dodá každý knihkupec nebo přímo

Ústřední nakladatelství a knihkupectví učitelstva československého v Praze VII., společnost s r. o. • Filiálka v Brně, Kounicova ul. 34 a v Banské Bystrici.