

CONJUNCTURA ECONOMIEI ROMÂNEȘTI

BULETIN LUNAR

PUBLICAT DE

ASOCIAȚIA ROMÂNEASCĂ PENTRU STUDIUL CONJUNCTURII ECONOMICE

BUCUREȘTI, STR. AZILUL DE NOAPTE Nr. 6. TELEFON : 5.29.00



IANUARIE 1939

ACTIVITATEA ECONOMICĂ ÎN NOEMVRIE

SITUAȚIA INTERNAȚIONALĂ

Situația internațională la sfârșitul anului 1938 poate fi caracterizată prin accentuarea reprimării în Statele-Unite, unele semne de înviorare în Franța și Canada, și o continuă depresiune în Anglia, Suedia, Belgia, Olanda, Elveția și Polonia, precum și în regiunile agricole transoceanice (Brazilia, Argentina, Australia, Egipt, India) și europene (Iugoslavia, Ungaria, România, Bulgaria, Grecia, Turcia). În Germania, Japonia și Italia, economia de războiu a cuprins întreaga economie națională, iar China și Spania trăiesc sub efectele războiului.

Indicele activității economice pentru Statele-Unite, calculat de „The Annalist”, s’a ridicat dela 73,8 în Mai la 95,0 în Noemvrie. Activitatea oțelărilor s’a intensificat, așa încât, în Decemvrie, mai mult de 60% din capacitatea de producție era întrebuințată. Totuși, în Noemvrie, numărul lucrătorilor ocupați era cu 10% mai mic decât în Noemvrie 1937, iar masa salariilor cu 7% inferioară aceleia din 1937. Pentru prima oară în ultimii cinci ani, volumul construcțiilor este în simțitoare urcare. La sfârșitul anului a început să crească și puterea de cumpărare a fermierilor. Venitul național al celorlalte categorii decât fermierii, a trecut dela 87,3 (1924/1929=100) în Iunie, la 91,9 în Noemvrie, față de 94,6 în Noemvrie 1937.

În Anglia, indicele afacerilor calculat de „The Economist” (1935=100), după ce a crescut puțin în lunile de vară, a scăzut dela

104,5 în August la 101,5 în Noemvrie, ceea ce reprezintă cel mai redus nivel din Octomvrie 1935. Volumul construcțiilor autorizate și a producției sunt sub nivelul din anul precedent, însă la oțel și în industria producătoare de material de războiu, producția este superioară aceleia din August, când pare să fi atins un minim. Traficul pe căile ferate și comerțul exterior continuă să fie deprimat. Numărul șomerilor s’a ridicat în Noemvrie la 1.839 mii față de 1.507 mii în Noemvrie 1937. Bursa este deprimată. Situația în Anglia s’a agravat simțitor în ultimele două luni ale anului 1938 din cauza retragerii capitalurilor străine și a evaziunii de capitaluri britanice. Teamă de războiu a alungat capitalurile pe piața din New-York. De aceea, fondul de egalizare a schimburilor a pierdut dela sfârșitul iunii Decemvrie 1937 până la sfârșitul lunii Decemvrie 1938, 200 milioane lire sterline, dintr’un total de 300 milioane lire, iar cursul lirei față de dolar a pierdut în acest interval aproape 10% din valoare.

La 6 Ianuarie 1939, Banca Angliei a introdus un control voluntar al transacțiilor la termen asupra aurului și devizelor și a cedat fondului de egalizare o nouă sumă de 200 milioane lire, evaluată la cursul actual al lirei. Golul lăsat în acoperirea circulației fiduciare urmează să fie acoperit prin titluri de Stat.

În Franța, aplicarea planului Reynaud a avut ca rezultate: 1) repatrierea a aproximativ 6 miliarde franci; 2) redresarea valorilor cu venit fix și variabil; 3) micșorarea scontului și ca urmare o mai mare lichiditate în piața capitalurilor. Dimpotrivă, producția industrială nu se resimte încă.

Situația Germaniei poate fi caracterizată prin următoarele simptome: a) producția industrială plafonează la nivel ridicat, acoperind întreaga capacitate de producție în sfera mijloacelor de producție și numai parțial pe cea din sfera bunurilor de consum; b) prețurile oficiale sunt staționare; c) rentabilitatea întreprinderilor s'a redus din 1935 până în 1938 cu aproximativ 50%; d) ultimul împrumut de 1,5 miliarde RM. nu a putut fi încă acoperit; e) din cauza scăderii exportului, balanța comercială în primele 11 luni ale anului 1938 este deficitară cu 426 milioane RM., față de o balanță excedentară cu 422 milioane RM. în aceeași perioadă din 1937. În general, activitatea economică este susținută aproape exclusiv de comenzile Statului.

În Japonia și Italia efectele conjuncturii de războiu se oglindesc mai acut în scăderea producției bunurilor de consum, a urecării prețurilor de detaliu și în creșterea datoriei flotante. În amândouă aceste țări se încearcă reducerea soldului deficitar al balanței comerciale.

Atât în țările agrare transoceanice, cât și în cele europene, situația continuă să fie dominată de drepresiunea prețurilor materiilor prime agricole și de scăderea importului în țările industriale europene.

Până la sfârșitul anului, deși producția multor materii prime fusese restrânsă, stocurile mondiale au continuat să fie superioare celor din anul precedent și prețurile deprimare. Cu excepția metalelor neferoase, care sunt în ușoară creștere, prețurile tuturor materiilor prime sunt, în cazul cel mai bun, staționare. La sfârșitul anului 1938, indicele mondial al prețurilor materiilor prime era cu aproximativ 15% sub nivelul celui dela sfârșitul anului 1937.

Se poate întâmpla ca restrângerea suprafețelor însămânțate cu grâu și limitarea producției celorlalte materii prime, conjugate cu reluarea afacerilor în Statele-Unite și cerea pentru anumite materii prime în vederea producției de armanent, precum și acumularea stocurilor de războiu, să provoace în primele luni ale anului 1939 o urcare a prețurilor internaționale. Totuși, o repriză generală, în special în Europa, Japonia și China, pare improbabilă din cauza evaziunii de capitaluri, a înarmărilor și a incertitudinii politice. Dimpotrivă, sunt motive să credem că recente măsurile financiare din Anglia ar putea avea repercusiuni cu rezultate imprevizibile asupra situației din Franța.

SITUAȚIA ÎN ROMÂNIA

Tendința prețurilor.

Pentru prima oară, „Institutul central de statistică“ a calculat un indice al prețurilor de detaliu, cuprinzând în afară de produse alimentare și combustibili și unele produse industriale de mare consum (textile și pielărie). De aceea, numai acum putem analiza modul cum s'au forfecat diferitele categorii de prețuri în perioada 1929—1938 (baza tuturor seriilor de indici 1929).

Indicele general al prețurilor de gros a scăzut în cursul crizei anterioare dela 106 în Ianuarie 1929 la aproximativ 48,5 în ultimele cinci luni din 1933 și primele cinci luni din 1934, apoi a crescut aproape fără

întrerupere până în Iulie 1937, când atinge un maximum relativ (80,7), plafonează în jurul cifrei de 78,5 până în Iulie 1938, iar în această lună se înregistrează un nou minimum relativ (75,9). Din Iulie 1938, creșterea este aproape neîntreruptă până în Decembrie 1938, când se apropie din nou de nivelul din Iulie 1937 (aproximativ 79,0).

Dimpotrivă, indicele prețurilor de detaliu pornește dela 103,6 în Ianuarie 1929, atinge un minimum de 51,8 de abia în Iulie 1934, crește până la sfârșitul anului 1935, când ajunge la 58,6, cifră în jurul căreia oscilează până la începutul anului 1937. De atunci, prețurile de detaliu urecă în perma-

EVOLUȚIA PREȚURILOR

(1929 = 100)



A = Prețuri de gros industriale.

B = Prețuri de gros (general).

C = Costul vieții.

D = Salarii nominale.

nență, iar la sfârșitul anului 1938 indicele este 75,5.

Prin urmare, scăderea maximă din timpul crizei trecute a fost de 45,5% pentru prețurile generale de gros și de 50,0% pentru cele de detaliu. Cele două minime sunt decalate cu aproape 12 luni. Pedetăparte, din Martie 1934, când se înregistrează primele urcări ale prețurilor de gros și până în Iulie 1937, acestea au sporit cu 66,4%, în timp ce prețurile de detaliu nu au sporit în intervalul Iulie 1934—Iulie 1937 decât cu 27,6%. Dela această dată se semnaleză primele scăderi ale prețurilor de gros, pe când cele de detaliu continuă să crească aproape neîntrerupt. Așadar, este un moment din care se manifestă pentru prima oară o tendință de forfecare a celor două serii de prețuri, deși până la sfârșitul anului 1938 nu se produsese încă intersectarea curbelor. Diferența între indicele general al prețurilor de gros și de detaliu care era în 1935 de 7,3% din indicele general de gros, ajunsese la 15,5% în 1937 și s'a redus la 4,6% în 1938.

Dacă în loc să comparăm prețurile generale de gros cu cele de detaliu, le comparăm

pe acestea cu prețurile industriale de gros, situația apare mai favorabilă, deși tendințele generale rămân aceleași. Astfel, după ce indicele prețurilor industriale de gros scăzuse cu 40,0% în perioada 1929—1933, creșterea a devenit extrem de rapidă, iar în Iulie 1937 nu era decât cu 2% sub nivelul din 1929. După aceea, prețurile au scăzut lent până în Iulie 1938 (88,6), iar de atunci și-au reluat din nou cursa ascendentă, fără a atinge maximumul din 1937. În Noembrie 1938, indicele prețurilor industriale de gros era 93,0.

Semnificația clasică a acestei evoluții este aceea că perioada de conjunctură ascendentă, cel puțin în sensul unei economii în care rolul Statului nu este precumpănitor, s'a terminat în 1937. Stimularea inițiativei individuale provocată în mod obișnuit de rentabilitatea rezultată din diferența între prețurile de gros și cele de detaliu nu mai poate avea aceeași eficacitate, de vreme ce acestea tind să crească mai repede decât cele de gros.

Salariile nominale au scăzut mai încet și mai puțin decât prețurile de detaliu. Pe când acestea au fost la mijlocul anului 1934 cu 48% sub nivelul din 1929, salariile au atins minimum de abia în prima jumătate a anului 1935, când erau numai cu aproximativ 39% mai mici decât în 1929. Prin urmare, în perioada de criză, salariile reale erau în urcare. Dimpotrivă, în timp ce la sfârșitul anului 1938, prețurile de detaliu erau numai cu 24,5% sub nivelul din 1929, salariile nominale erau cu 32% mai mici. Din a doua jumătate a anului 1937, salariile reale nu au încetat să scadă.

Trebuie observat că de fapt diferența între prețurile de gros și cele de detaliu nu a revenit în întregime producătorilor, deoarece în prețurile de gros, în special în cele industriale, sunt cuprinse taxe și impozite de Stat, într'o proporție apreciabilă. Deasemeni, în salariile nominale sunt cuprinse impozite asupra salariilor care au sporit simțitor în 1938. Situația sectorului particular este probabil mai delicată decât rezultă din cifrele de mai sus, în timp ce bugetul profită încă de decalajul existent între prețurile de gros și cele de detaliu și între acestea și salariile nominale.

Perspectivile pentru lunile viitoare sunt incerte. Pe când indicele general al prețurilor de gros tinde să rămâie staționar în jurul cifrei de 64 (1929=100), indicele prețurilor industriale de gros este în urcare rapidă, datorită deplasării unei părți din import de la regimul valutar anterior, la regimul liberei negociabilități. Deasemeni, repercusiunile întârziate ale fiscalității, precum și eventualele urcări ale unor prețuri pe piața internațională ar putea duce la aceleași rezultate.

Prețurile de detaliu sporind neîntrerupt, aproape 18 luni, după ce prețurile de gros atinseseră un maximum relativ, ar fi fost normal să se stabilizeze la nivelul actual pentru câteva luni. Dar sub presiunea fiscalității și a numărului de semne monetare în creștere, se poate întâmpla ca urcările să continue, depășind nivelul prețurilor de gros.

Transacții comerciale.

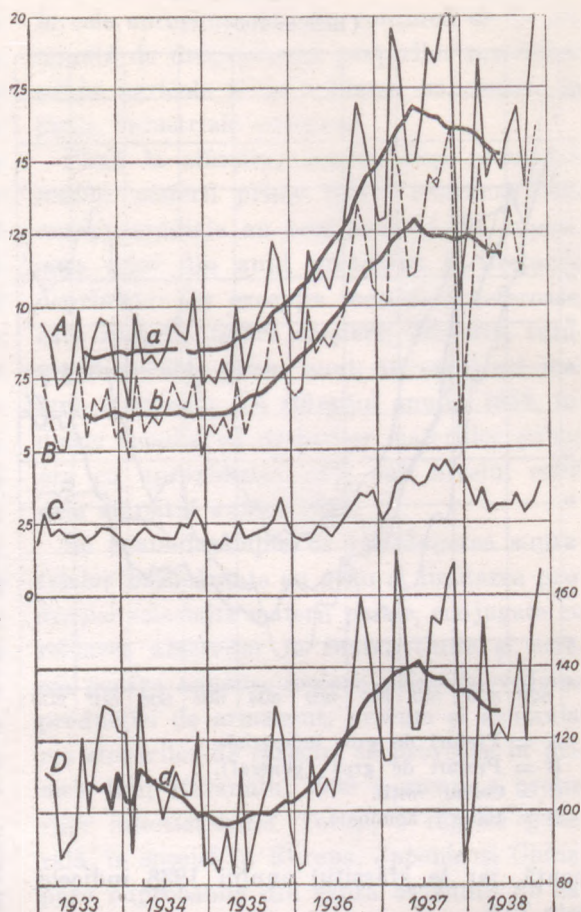
Pentru prima oară în al doilea semestru al anului, în luna Noemvrie, valoarea tranzacțiilor interne a depășit cu 6,6% valoarea din luna corespunzătoare a anului precedent. Dimpotrivă, valoarea tranzacțiilor externe continuă să rămână inferioară aceleia din anul trecut. Pe când însă, în trimestrul Iulie—Septemvrie scăderea medie era de 26,2% și în Octomvrie de 32,6%, în Noemvrie a fost de numai 25%. De aceea și valoarea totală a tranzacțiilor a diferit foarte puțin de anul trecut (20,1 miliarde lei față 20,4 miliarde în 1937).

Evoluția tranzacțiilor comerciale de gros în primele 11 luni 1938 (miliarde lei)

Perioada	Tranzacții interne	Diferențe % față de 1937	Tranzacții externe	Diferențe % față de 1937	Tranzacții totale	Diferențe % față de 1937
Ianuarie-Martie *)	11,6	- 3,4	3,2	0	14,8	- 2,6
Aprilie-Iunie *)	11,8	- 3,3	3,0	-25,0	14,7	- 9,3
Iulie-Septemvrie *)	12,4	- 9,5	3,1	-26,2	15,5	-14,9
Iulie	17,5	- 0,8	3,1	-20,5	15,6	- 5,5
August	13,4	- 7,6	3,4	-24,4	16,8	-11,6
Septemvrie	11,2	-20,6	2,9	-32,6	14,1	-23,4
Octomvrie	14,4	- 5,3	3,2	-32,0	17,6	-11,6
Noemvrie	16,2	+ 6,6	3,9	-25,0	20,1	- 1,8

*) Medii lunare.

MERSUL AFACERILOR ÎN ROMÂNIA



- A) Valoarea tranzacțiilor totale de gros.
 B) Valoarea tranzacțiilor interne de gros.
 C) Export + import.
 D) Volumul total al mărfurilor tranzacționate (1935 = 100).
 a), b) și d) Medii mobile pe 12 luni.

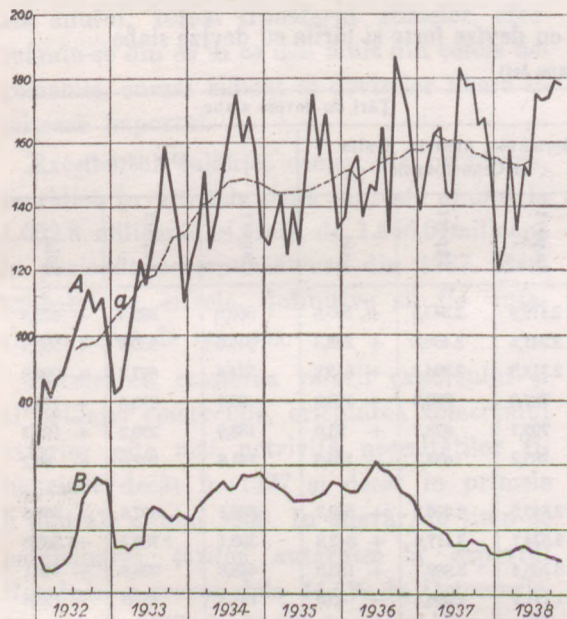
Cu toate acestea, volumul total al tranzacțiilor, calculat prin raportarea la indicele general al prețurilor de gros, continuă să fie mai mic decât în 1937, din cauza urcării prețurilor de gros în Noemvrie.

Prin urmare, după depresiunea accidentală din Septemvrie a tranzacțiilor interne și cea conjuncturală a tranzacțiilor externe din tot cursul anului 1938, situația pare să se redreseze în Noemvrie, sub influența vânzărilor sezoniere de cereale și produse industriale. Nu este totuși exclus, ca în cursul lunilor viitoare, din cauza incertitudinii situației internaționale, volumul tranzacțiilor să se micșoreze din nou, mai mult decât era sezonal normal. Este chiar posibil să se înregistreze un spor al tranzacțiilor externe, la un declin al celor interne.

Activitatea industrială.

În cele două industrii exportatoare (petrolul și lemnul), producția continuă să se menție la un nivel redus. Producția zilnică de țiței în cursul lunii Noemvrie (1.715 vagoane), a fost cea mai mică din ultimii șase ani. Deasemeni, numărul de metri foraj (14.700) a atins un minim neîntâlnit din 1932/33. În schimb, prețurile fob. Constanța au fost în urcare la benzină, lampant și motorină, iar la păcură au rămas staționare. Consumul intern fiind în creștere sezonală (de la 154,6 mii tone în Octomvrie la 168,3 mii tone în Noemvrie), este probabil că exportul a scăzut mai mult decât în lunile anterioare.

TENDINȚA PRODUCȚIEI INDUSTRIALE



A) Indicele producției industriale manufacturiere (1927 = 100).

a) Medie mobilă 12 luni.

B) Producția zilnică de țiței (mii tone).

Vânzările interne de cherestea, evaluate pe baza transporturilor pe calea ferată, au fost cu aproximativ 30% sub nivelul din anul precedent. Dimpotrivă, în Octomvrie, exportul de cherestea a fost cu aproximativ 10% mai mare decât în luna corespunzătoare din 1937, cifră care pare puțin probabil să se fi menținut și în Noemvrie. Prețurile interne au rămas superioare față de cele externe. Deși vânzările externe continuă să se încheie la

prețuri reduse, datorită primelor de export s'a restabilit rentabilitatea. Producția de cherestea a rămas cu aproximativ 6% inferioară celeia din luna corespunzătoare a anului precedent.

În industria bunurilor de consum tendința a rămas deprimată. Astfel, în industria textilă, producția a scăzut cu aproximativ 18% (în special la lână și bumbac). Vânzările sezoniere au fost mediocre, cu excepția mătasei. În industria pielăriei, producția continuă să se mențină deasupra nivelului din 1937, însă în raport cu lunile anterioare, este în scădere. Prețurile au fost staționare, atât la textile cât și la pielărie, dar la începutul anului 1939 se înregistrează o nouă urcare.

Consumul de tutun și zahăr continuă să plafoneze în jurul nivelului atins în 1937, cu tendința însă de a se micșora.

Cantitatea de carne consumată în orașe a fost de aproximativ 17.500 tone, față de 17.000 tone în Noemvrie 1937 și 18.200 tone în Noemvrie 1936. Octomvrie și Noemvrie 1938 au fost singurele luni din acest an în care consumul de carne a depășit pe cel din 1937.

În industria mijloacelor de producție, activitatea s'a menținut numai în sectoarele legate de apărarea națională, sau de piața agricolă. De exemplu, în timp ce vânzările de șine s'au dublat, cele de fier și oțel laminat, destinate pieței particulare și produse în țară s'au ridicat la numai 17.385 tone, față de 19.500 tone în Noemvrie 1937.

Vânzările de tablă neagră subțire au fost cu 19,3% superioare celor din anul precedent, pe când cele de tucerie (destinate în special agriculturilor) au scăzut cu 57,6%.

Vânzările de ciment (fără unele din cele destinate apărării naționale), au fost în scădere mai mult decât sezonieră, după ce în lunile anterioare plafonasera la nivelul din 1937.

În industria hârtiei, declinul început în primele luni ale anului 1937, a continuat, sub influența aceluiași cauze. După trecerea sezonului tipăriturilor școlare, vânzările s'au micșorat mai mult decât în toate celelalte luni ale anului. Pentru prima oară se înregistrează în Noemvrie o scădere de 23,9%, față de luna corespunzătoare a anului 1937.

Datorită activității intense din întreprinderile care lucrează pentru Stat, volumul producției industriale manufacturiere a fost cu aproximativ 5% mai mare decât în luna corespunzătoare din 1937.

Trebuie observat că în întreaga industrie manufacturieră începe să se resimtă creșterea prețurilor de cost la materiile prime și sporul sarcinilor fixe.

Consumul de cărbuni și lemne de foc, evaluat pe baza transporturilor, este în urcare, ca și consumul produselor petrolifere și al electricității. În timp ce însă acestea sunt legate de dezvoltarea traficului de automobile, al producției industriale și al iluminatului electric, mărirea consumului de cărbuni și lemne de foc pare să fie determinat

de încetarea aprovizionărilor orașelor cu lemne de foc de către țărani, în urma legislației din 1937 și 1938.

Comerțul exterior.

În cursul lunii Noemvrie, exportul a fost în urcare sezonală mai mare decât cea obișnuită. Din cauza evenimentelor din Septemvrie și a incertitudinii asupra raporturilor comerciale cu principalii noștri clienți, tranșacțiile referitoare la cereale și expedițiile s'au efectuat mai târziu decât în alți ani. Astfel se explică de ce, pe când în anii anteriori exportul grâului atinge maximum în Septemvrie sau Octomvrie, de astă dată maximum se situează în Noemvrie (206,8 mii tone față de 107,3 mii tone în 1937). În total, s'au expediat însă în perioada August-

Orientarea comerțului exterior spre țările cu devize forte și țările cu devize slabe

(în milioane lei)

Perioada	Țări cu devize forte și libere			Țări cu devize slabe					
	Import	Export	Sold	Germania, Austria, Italia și Cehoslovacia			Alte țări *)		
				Import	Export	Sold	Import	Export	Sold
Aprilie—Iunie 1938 . . .	1.591,9	1.802,7	+ 210,8	2.179,9	2.545,5	+ 365,6	365,6	889,4	+ 523,8
Iulie—Septemvrie 1938 . . .	1.397,4	1.820,9	+ 423,5	2.241,5	2.469,8	+ 228,3	340,0	935,9	+ 595,9
Octomvrie—Dec. 1938 . . .	1.436,1	3.202,6	+1.766,5	2.318,5	2.394,3	+ 615,8	374,4	667,2	+ 292,8
Octomvrie 1938 . . .	467,6	765,4	+ 297,8	737,6	860,9	+ 123,3	93,7	215,0	+ 121,3
Noemvrie 1938 . . .	530,1	1.262,8	+ 732,7	795,7	878,7	+ 83,0	138,9	250,2	+ 191,3
Decemvrie 1938 . . .	438,4	1.174,4	+ 736,0	785,2	654,7	- 130,5	141,8	202,0	+ 60,2
Aprilie—Iunie 1937 . . .	1.315,5	4.064,7	+2.749,2	2.845,5	3.406,2	+ 560,7	389,1	897,6	+ 508,5
Iulie—Septemvrie 1937 . . .	1.707,3	3.243,5	+1.536,2	2.574,7	3.117,6	+ 542,9	395,1	1.780,4	+1.385,3
Octomvrie—Dec. 1937 . . .	2.395,3	3.605,7	+1.210,4	3.786,4	3.889,7	+ 103,3	488,8	928,9	+ 440,1
Octomvrie 1937 . . .	706,0	1.561,4	+ 855,4	1.141,9	1.096,4	- 45,5	134,5	287,3	+ 152,8
Noemvrie 1937 . . .	773,6	1.268,4	+ 494,8	1.090,6	1.616,1	+ 525,5	172,0	288,8	+ 116,8
Decemvrie 1937 . . .	915,7	866,2	- 139,8	1.553,9	1.177,2	- 376,7	182,3	352,8	+ 170,5

În procente

Aprilie—Iunie 1938 . . .	38,5	34,4	52,7	48,6	8,8	17,0
Iulie—Septemvrie 1938 . . .	35,1	34,8	56,3	47,3	8,5	17,9
Octomvrie—Dec. 1938 . . .	34,8	49,5	56,1	37,0	9,1	10,3
Octomvrie 1938 . . .	36,0	40,9	56,8	46,0	7,2	11,5
Noemvrie 1938 . . .	36,2	52,1	54,3	36,2	9,5	10,3
Decemvrie 1938 . . .	32,1	57,1	57,5	31,8	10,4	9,8
Aprilie—Iunie 1937 . . .	28,9	48,6	62,5	40,7	8,5	10,7
Iulie—Septemvrie 1937 . . .	36,5	39,8	55,1	38,3	8,4	21,9
Octomvrie—Dec. 1937 . . .	35,9	41,3	56,7	44,6	7,4	10,6
Octomvrie 1937 . . .	35,6	51,5	57,6	36,1	6,8	9,5
Noemvrie 1937 . . .	38,0	39,3	53,5	50,0	8,5	8,9
Decemvrie 1937 . . .	34,5	35,2	58,6	47,9	6,9	14,4

*) Fără uzul vaselor.

Noemvrie, 476,1 mii tone, față de 508,1 mii tone în intervalul corespunzător al anului precedent. Dintre celelalte cereale a sporit exportul de porumb și orz. Deasemeni se înregistrează o urcare a expedițiilor de turte oleaginoase și bovine. În schimb, exportul de petrol și cherestea continuă să fie depri-mat. Atât cantitățile cât și prețurile sunt la un nivel redus. Din cauza sporului înre-gistrat la grâu, porumb și bovine, valoarea totală a exportului a fost în Noemvrie și Decemvrie numai cu respectiv 24,8% și 14,3% inferioară aceleia din lunile corespun-zătoare din 1937, în timp ce în Septemvrie și Octomvrie diferența fusese de respectiv 40,9% și 38,3%.

Importul a continuat să fie comprimat pen-tru a menține balanța excedentară. Deși co-tele se acordă mai larg decât în primele 8 luni ale anului, totuși transferul sumelor, efec-tuându-se din ce în ce mai mult din cotele ne-gociabile, cursul ridicat al devizelor libere li-mitează importul.

Excedentul balanței comerciale provizorii, se ridică în ultimele două luni ale anului la 1.652,8 milioane lei, față de 1.546,0 milioane în perioada corespunzătoare din 1937. Este probabil ca cifrele definitive să fie infe-riore celor de mai sus.

Paralel cu creșterea valorii exportului și al balanței comerciale, orientarea comerțului exterior este mai potrivită necesităților fi-nanciare decât în 1937 și decât în primele 9 luni ale anului 1938. În adevăr, în timp ce participarea țărilor autarhice la exportul României a trecut dela 44,6% în Octomvrie-Decemvrie 1937, la 37,0% în aceeași perioadă din 1938, participarea țărilor cu devize forte a sporit dela 41,3%, în 1937, la 49,5%, în 1938. Repartiția importului a rămas însă staționară. Această deplasare s'a făcut în fiecare lună. În Decemvrie, participarea ță-rilor autarhice la exportul României se ri-dică numai la 31,8%, față de 47,9%, în De-cemvrie 1937. Simultan, participarea țărilor cu devize forte s'a mărit dela 35,2% la 57,1% în 1938.

Trebue însă observat că în acest interval nu intrase încă în vigoare acordul româno-german, pe când acordurile cu Anglia, Olanda, Belgia și Elveția începuseră să-și

dea roadele. De aceea, este de bănuir că par-ticiparea țărilor autarhice la comerțul nos-tru exterior se va amplifica în primele luni ale anului 1939, când dealtfel desghețarea Dunării provoacă o creștere sezonală a co-merțului nostru exterior cu țările Europei centrale.

Evoluția transporturilor pe căile ferate

Din cauza unui export de cereale acciden-tal mai mare decât era sezon normal, nu-mărul osiilor încărcate pentru export, a ajuns în Noemvrie 1938, la nivelul lunii co-respunzătoare din anul precedent (89,9 mii osii, față de 89,7 mii osii în 1937). În acelaș timp, volumul traficului intern nu a fost decât cu 2,5% superior celui din Noemvrie 1937, datorită uniformității recoltei din acest an și a încetării timpurii a campaniei de construcții. De aceea, numărul total de osii încărcate a diferit puțin de acela din 1937 (368,9 mii osii în Noemvrie 1938, față de 368,8 mii osii în 1937).

Traficul de călători, în scădere sezonală obișnuită, a fost în Octomvrie cu 13,1% su-perior celui din luna corespunzătoare a anu-lui precedent. Veniturile însă din acest tra-fic s'au ridicat numai la 275,9 milioane lei, în raport cu 297,8 milioane în 1937. Ceeace dovedește că reducerile tarifare sistematice nu mai sunt compensate de sporul numărului de pasageri, tendință de altfel observată încă în cursul lunii anterioare.

Deasemeni, veniturile din tariful de mă-rfuri au fost și în Octomvrie în ușoară scă-dere, față de anul trecut, datorită reducerilor făcute pentru exportul cerealelor.

Tendința de plafonare sau scădere a ve-niturilor Regiei autonome a căilor ferate, la un trafic general și cheltuieli de exploa-tare și investiții în continuă creștere, lasă să se întrevadă necesitatea de a echilibra bu-getul Regiei autonome a căilor ferate române, prin sporirea tarifelor sau venituri excepționale. Dreptul de a împrumuta la Cassa națională de economie și cecuri poș-tale o sumă de 900 milioane lei, acordată Regiei autonome a căilor ferate române, este primul pas spre soluționarea acestei pro-bleme.

Numărul convorbirilor telefonice interna-

ționale sosite continuă să crească ca și în lunile anterioare, probabil datorită evenimentelor internaționale și a tratativelor comerciale duse în capitală. Dimpotrivă, numărul convorbirilor interurbane plafonează la nivelul din anul trecut.

Piața capitalurilor.

Ca și în alți ani, emisiunile și majorările de capital, au crescut brusc în luna Decembrie, după ce în ultimele 8 luni fuseseră cu mult mai mici decât în anul anterior. Totalul emisiunilor și majorărilor s'au ridicat în Decembrie la 906,3 milioane lei, față de 562,5 milioane în Decembrie 1937. Valoarea emisiunilor noi a fost de 382 milioane, iar a majorărilor de 524,3 milioane lei.

În bursa de valori, situația se caracterizează prin stabilitatea relativă a acțiunilor în jurul nivelului atins în ultimele luni, care este însă inferior celui din anul trecut. Dimpotrivă, valorile cu venit fix, deși cotează la cursuri superioare, sunt în scădere față de lunile anterioare. Indicii rentelor (1930=100), s'a micșorat de la 98,5 în Iulie, la 93,9 în Decembrie. Valoarea transacțiilor asupra valorilor cu venit fix, care în Mai ajunsese la 786,1 milioane lei, a scăzut treptat până la 259,5 milioane în Decembrie, ceea ce dovedește că perioada speculativă asupra rentelor s'a terminat, cursurile urmând, în cazul cel mai bun, să se stabilizeze la nivelul actual. Deasemeni, valoarea transacțiilor asupra acțiunilor a scăzut la un nivel inferior (73,9 milioane lei în Decembrie, față de 159 milioane lei în Mai 1938).

Tendința celor două serii de valori, în contradicție cu poziția noastră monetară, trebuie subliniată în mod deosebit, deoarece pare să reflecte mai puțin scăderea rentabilității întreprinderilor sau situația bugetului, cât lichidări accidentale, determinate de starea de spirit deprimată din toate bursele europene, în urma situației internaționale nesigure. Reprezentând valori sigure, acțiunile ar trebui să urmeze, cel puțin în parte, cursul cotelor de devize negociabile. Or, faptul că tendința este depresivă, dovedește că există alte cauze, desigur pasagere, care apasă asupra cursului acțiunilor și în special a celor industriale.

Moneda și creditul.

În cursul lunii Noiembrie, efectele crizei din Septembrie, au continuat să se resoarbă. Depunerile și conturile curente, care la sfârșitul lui Septembrie se ridicau la 24,7 miliarde lei, s'au mărit în Octombrie la 27,9 miliarde, iar în Noiembrie au ajuns la 29,6 miliarde, adică mai mult decât în Noiembrie 1937. Îndeosebi, au revenit sumele retrase de la Cassa de economii. Deasemeni, a sporit simțitor postul conturilor curente creditoare în marile bănci, precum și soldul viramentelor la Banca Națională. În fine, soldul cecurilor poștale a câștigat aproape întreaga pierdere suferită. Faptul că depozitele în marile bănci au rămas încă la un nivel inferior, pe când celelalte depuneri s'au mărit până la nivelul din August, dovedește totuși că publicul acordă încredere aparatului de credit, în special pentru depunerile la vedere.

După cum era de așteptat, redresarea în piața capitalurilor s'a repercutat în volumul circulației fiduciare, care a trecut de la 35,7 miliarde lei la sfârșitul lunii Septembrie, la 33,7 miliarde lei, la sfârșitul lunii Noiembrie. Totuși, valoarea totală a mijloacelor de plată a rămas de fapt la nivelul din lunile precedente, deoarece creșterea înregistrată de conturile curente creditoare la Banca Națională a compensat scăderea circulației fiduciare.

Din cauza urcării vertiginoase a viramentelor la Banca Națională și a cecurilor certificate emise, volumul plăților bancare este în simptome urcare și atinge cifra cea mai ridicată din ultimii ani, exceptând bine înțeles luna Septembrie. Aceasta corespunde însă de astă dată și unei creșteri a valorii transacțiilor.

Cu toate că poziția monedei apare staționară, cursul devizelor negociabile a fost în ușoară urcare. Această tendință s'a accentuat însă în Decembrie și mai cu seamă în prima jumătate a lunii Ianuarie. Cauzele sunt accidentale. Evaziunea de capital din Ungaria, Cehoslovacia și Austria, efectuându-se în parte prin România, această operație antrenează o cerere mare de devize, la disponibilități de devize libere reduse. Cum însă prețul cerealelor este în urcare, nu este

exelus ca nesiguranța politică internațională să provoace în acelaș timp cu o creștere a cererii de devize libere, și o creștere a intrărilor de devize într'o astfel de măsură, încât cursurile negociabile — dacă vor fi menținute — să revie la nivelul lor natural.

Veniturile Statului.

Pentru prima oară dela aplicarea efectivă a regimului fiscal din Aprilie 1938, în cursul lunii Noemvrie, se constată o scădere relativă a încasărilor bugetare totale. Pe când în primele trei trimestre ale anului, veniturile Statului fuseseră în medie cu 15% superioare celor din trimestrele corespunzătoare ale anului trecut, iar în Octomvrie de 16,1%, în Noemvrie încasărilor nu erau decât cu 7,5% mai mari decât în Noemvrie 1937

Diferența în % față de anul anterior
a încasărilor Statului

Perioada	Incasări totale	Impozite indirecte	Impozite directe	Timbru, înregistrare	Cifra de afaceri
Trim. I 1937/36 . .	+ 12,7	+ 38,6	+ 1,8	+ 22,6	+ 35,5
" II "	+ 11,1	+ 15,8	+ 12,9	+ 27,7	+ 20,7
" III "	+ 20,3	+ 18,5	+ 14,5	+ 27,1	+ 20,6
" IV "	+ 8,9	+ 14,1	- 6,0	+ 21,1	+ 9,7
Trim. I 1938/37 . .	+ 15,8	- 3,8	+ 31,8	+ 8,6	- 10,8
" II "	+ 14,4	+ 7,1	+ 58,1	+ 18,9	+ 17,4
" III "	+ 15,5	+ 2,4	+ 54,7	+ 19,2	+ 18,4
Octomvrie	+ 16,1	+ 4,6	+ 70,5	+ 12,6	+ 18,7
Noemvrie	+ 7,5	- 7,1	+ 41,8	+ 13,0	+ 16,7

Fenomenul este datorit unei scăderi absolute a veniturilor din impozitele indirecte

și a uneia relative din cele directe. În ade-văr, pe când în perioada Aprilie-Septemvrie încasărilor din impozitele indirecte erau superioare celor din 1937, din cauza sporurilor înregistrate la impozitul pe cifra de afaceri, taxa pe timbru și taxele de consumație care supracompensau scăderile din încasărilor vamale, din taxa de 12% ad-valorem la exportul de produse petrolifere și taxele de contingenta-re, în Octomvrie, și încă mai mult, în Noemvrie, se constată scăderi față de anul precedent și la taxele de consumație, iar veniturile din impozitul pe cifra de afaceri și timbru fiind în declin, în raport cu lunile anterioare, nu mai supracompensează reducerile la celelalte categorii de impozite indirecte.

Deasemeni, veniturile din impozitele directe sunt în scădere față de lunile anterioare. Din cauza avansurilor luate în lunile precedente și a depresiunii vieții economice, sporul de încasări față de 1937, a fost în Noemvrie de numai 41,8%, pe când în primele două trimestre bugetare acesta s'a ridicat în medie la 56%, iar în Octomvrie la 70,5%.

Prin urmare, depresiunea comerțului exterior începe să se oglindească în evoluția încasărilor bugetare, compensând în parte sporul de fiscalitate din Aprilie 1938. Cu un decalaj de o lună sau două, trebuie așteptat ca și încasărilor din impozitele indirecte și directe, aferente pieții interne, să urmeze aceeași linie ca și veniturile provenind din comerțul exterior.

Incheiat la 15 Ianuarie 1939.

NOTĂ ASUPRA MATERIEI PRIME ÎN INDUSTRIA PIELĂRIEI

Se cunoaște evoluția structurii comerțului nostru exterior în ultimii 20 ani. Până în 1929, importul României era aproape în întregime format din produse finite: bunuri de consum și mijloace de producție. Treptat, industrializarea economiei noastre a permis micșorarea importului de bunuri de consum. După 1929, importul nostru s'a îndreptat către materii prime și semifabricate, și către instalațiuni industriale.

Recenta expansiune a culturii bumbacului, conjugată cu politica de ameliorare și valorificare a lânii indigene, arată calea generală de urmat în această direcție. Exemplele se pot înmulți după alegere.

Rămân însă compartimente înăuntrul cărora nu se întrevide pentru moment reducerea importului respectiv: mărfuri cari nu se pot produce sau producția lor este insu-

ficientă. Printre acestea găsim cazul pieilor brute.

Pare paradoxal ca o țară cu structură agricolă (prin întinderea acestei ocupațiuni), pe deasupra exportatoare de animale, să nu poată acoperi nevoile proprii de materie primă în industria pielăriei din oferta internă. Ceea ce este mai curios este poate faptul că România ar putea, în relativ scurtă vreme, să ajungă în situația de a se dispensa într-o largă măsură de importul de bumbac sau orez, pe când această posibilitate nu se întrezărește decât într'un timp îndepărtat în ceea ce privește importul de piei brute.

Explicația constă în orientarea greșită a agriculturii noastre spre cerealism, cu toate că structura repartiției proprietății și exploatărilor agricole, cu predominarea tipului exploatării țărănești, ar impune o orientare spre producția animală. O consecință a acestei situații este consumul redus de carne. S'ar putea spune că populația noastră rurală nu este încălzită, pentru că nu mănâncă vita, dintr'a cărei piele s'ar putea încălța.

Piața vitelor mari și a pieilor crude

Anul	Tăieri interne	Export	Import piei brute
	mil capete		tone
1929	440,3	92,7	
1930	357,8	125,8	
1931	319,7	85,1	2.732
1932	320,6	16,5	6.373
1933	367,7	15,8	3.765
1934	440,8	42,6	3.121
1935	481,3	58,2	295
1936	428,7	39,1	50
1937	387,9	39,9	2.930

Nu urmează de aici că produce vite trăgătoare. Dimpotrivă, cheptelul României scade aproape fără încetare din 1925. Așadar, aprovizionarea industriei pielăriei cu materie primă, constituie mai puțin o problemă tehnică și mai mult una economică și socială.

Industria pielăriei se sprijină, pentru aprovizionarea cu materie primă, pe tăierile din țară și pe importul din străinătate. Dacă tăierile interne sunt suficiente pentru pieile ușoare, mai ales de când numărul vițelilor tăiați a atins limitele cunoscute, cererea pentru piei de vite mari, pentru talpă, nu poate fi acoperită de aceeași sursă.

Importul de piei brute a fost contingentat la 1 Iulie 1933. Nu s'a procedat însă la o restrângere efectivă a importului decât în cursul anului 1934, și anume, începând cu al doilea trimestru. Treptat, importul de piei brute a fost redus practic până la prohibire. În cursul anului 1936 nu s'au importat decât 50 tone, față de 6.373 tone în 1932, 3.765 tone în 1933 și 3.121 în 1934.

În ultimii doi ani și în chip cu totul excepțional, sub presiunea aprovizionării armatei, s'au acordat câteva autorizațiuni de import, astfel că în cursul anului 1937, importul de piei s'a ridicat la 2.930 tone, iar în primele 8 luni 1938 la 1.174 tone. Piața internă n'a fost decât în parte limpezită, căci în afară de necesitățile curente, industria se găsește azi și în fața unor cereri pentru formarea stocurilor cu destinație specială.

Diferența între cererea mereu crescândă și oferta de piei brute a dus, cum era de așteptat, la o schimbare a modului de formare a prețurilor. Dacă până în 1935, prețurile interne urmăreau, cu oarecare excepțiuni nesemnificative, variația prețurilor mondiale, odată cu restrângerea severă a importului, paralelismul între cele două categorii de prețuri dispăre. De fapt, prețurile interne au suferit între timp și influența altor cauze: introducerea primei de 38% și modificarea taxelor la import.

Prețurile pieilor brute

(Baza 1933=100)

Perioada	1933	1934	1935 Abator- București	1936	1937	1938
Trimestrul I	83,6	112,4	103,0	119,3	236,9	173,9
" II	98,0	112,5	102,1	127,0	251,2	214,7
" III	114,0	107,9	108,1	140,3	270,1	228,1
" IV	107,1	111,1	115,9	190,9	204,9	—

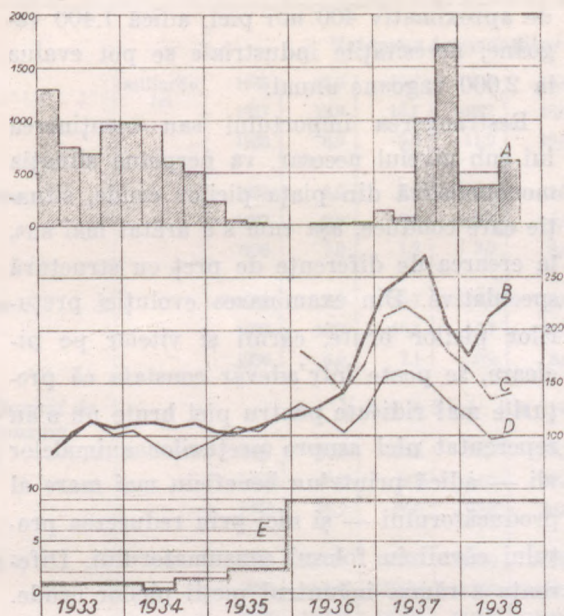
„Frigorifiques“ Anvers

Trimestrul I	81,0	105,4	96,7	131,1	155,1	116,6
" II	102,8	92,6	107,1	119,6	161,2	96,5
" III	114,7	78,0	103,0	102,6	151,6	100,5
" IV	101,1	88,0	118,9	121,5	130,0	—

Corectate pentru prima de 38%

Trimestrul I	—	—	—	180,9	214,0	160,9
" II	—	—	—	165,0	222,5	133,2
" III	—	—	—	141,6	209,2	138,7
" IV	—	—	—	167,7	179,4	—

ELEMENTELE FORMĂRII PREȚURILOR INTERNE PENTRU PIELE CRUDE



- A = Importul de piei brute (tone).
- B = Prețul pieilor crude, abator - București, (indici).
- C = Prețul pieilor „frigorifiques“, Anvers, corectate cu prima de 38% (indici).
- D = Prețul pieilor „frigorifiques“, Anvers, (indici).
- E = Taxele principale la import pentru pieile sărate (lei).

Astfel, începând cu 1936, prețurile interne cresc într'un ritm impresionant, în timp ce prețurile mondiale acuză în primele luni ale aceluiaș an scăderi însemnate.

Această primă discrepanță între prețurile mondiale și cele interne se explică prin epuizarea stocurilor interne în urma comprimării excesive a importului în 1935—1936 și prin introducerea regimului din Decembrie 1936.

Diferența de taxă la import, prin introducerea taxei de 12% ad-valorem — lei 6 pe kg — nu ar fi justificat urcarea prețului intern de la 24 lei în primul trimestru 1936 la 38 lei în ultimele luni ale aceluiaș an, mai ales într'o perioadă de scădere a prețurilor externe, dacă dependența între aceste două prețuri nu ar fi fost suspendată prin efectele contingentării.

Este drept că în această perioadă, deprecierea anterioară a leului pe piețele străine a fost legalizată prin introducerea primei de 38%. Ținând seama de acest fapt, adică efectuând corecțiunea necesară asupra prețurilor mondiale, constatăm că în cursul anului 1936 prețurile interne au atins ace-

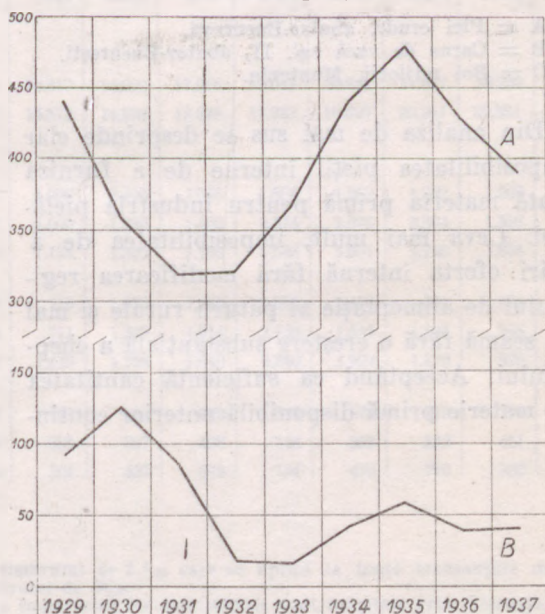
laș nivel de variație proporțională în raport cu 1934, ca și prețurile mondiale corectate. De abia în 1937 efectele fenomenelor deja semnalate devin categorice: indicele prețurilor interne depășește nivelul prețurilor mondiale corectate, iar în cursul trimestrului II acuză o creștere cu totul neobișnuită — trecând de la 251,2 la 270,1 — în timp ce prețurile mondiale încep să se angajeze în evoluția depresivă cunoscută.

Principalele taxe la import pentru piele uscate

Perioade	Lei pe kg.
1 Ianuarie 1933 — 1 Iulie 1933	0,90
1 Iulie 1933 — 1 Aprilie 1934	0,94
1 Aprilie 1934 — 10 Septembrie 1934	0,44
10 Septembrie 1934 — 1 Aprilie 1935	1,40
1 Aprilie 1935 — 1 Decembrie 1935	2,33
1 Decembrie 1935	8,90

Este de ajuns ca în cursul ultimului semestru 1937 să se acorde câteva autorizațiuni de import, o trecătoare restabilire a comunicației între piața internă și cea mondială, pentru ca prețurile interne să scadă vertiginos, atingând nivelul celor mondiale. (Diferența aparentă este explicată la introducerea după 1933, anul de bază, a taxelor noi la import).

CONSUMUL INTERN ȘI EXPORTUL DE VITE MARI (mii capete)

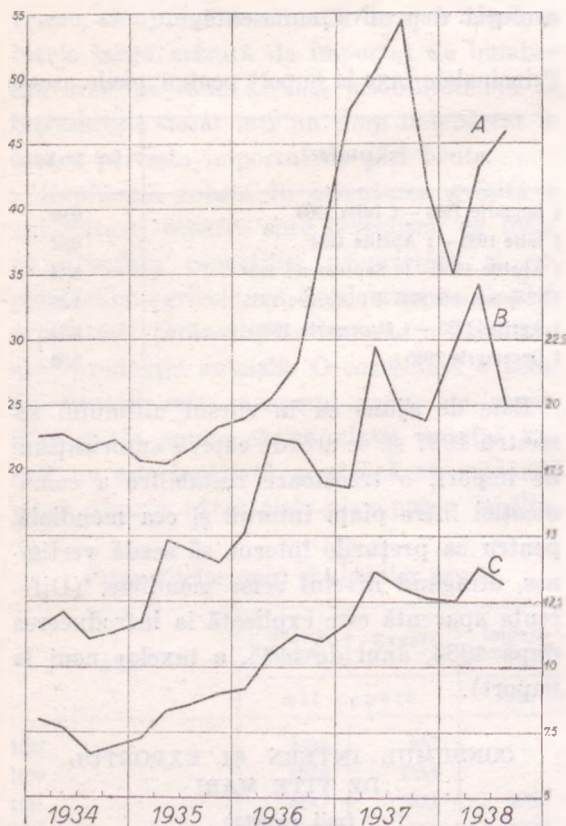


- A = Consumul intern.
- B = Export.

Deși, în cursul primului semestru 1938, prețurile mondiale urmează evoluția descendentă, prețurile interne încep din nou să auză creșteri importante, consecință a menținerii importului la un nivel redus și a creșterii cererii pentru înzestrarea armatei.

ELEMENTELE PIEȚII VITELOR MARI

(prețuri în lei pe kg.)



A = Piei crude, abator-București.

B = Carne de vacă cal. II, abator-București.

C = Boi mijlocii, Muntenia.

Din analiza de mai sus se desprinde clar imposibilitatea pieții interne de a furniza toată materia primă pentru industria pielăriei. Ceva mai mult, imposibilitatea de a mări oferta internă fără modificarea regimului de alimentație al păturii rurale și mai cu seamă fără o creștere substanțială a cheptelului. Acceptând ca suficientă cantitatea de materie primă disponibilă anterior contin-

gentării, compusă dintr'un import mediu de 500 vagoane piei brute și din oferta internă de aproximativ 400 mii piei, adică 1.400 vagoane, necesitățile industriale se pot evalua la 2.000 vagoane anual.

Restrângerea importului sau menținerea lui sub nivelul necesar, va perpetua situația monopolistică din piața pieilor crude, situație care conduce, așa cum s'a arătat mai sus, la crearea de diferențe de preț cu structură speculativă. Din examinarea evoluției prețurilor pieilor brute, cărnii și vitelor pe picioare, se poate într'adevăr constata că prețurile mai ridicate pentru piei brute nu s'au repercutat nici asupra prețurilor animalelor vii — adică printr'un beneficiu mai mare al producătorului — și nici prin reducerea prețului cărnii în folosul consumatorului. Diferența a rămas înăuntrul pieții pieilor crude.

Împreună cu necesitatea de a îmbunătăți procesul de tăbăcire, pentru a economisi prin durabilitatea produsului fabricat cantitatea de materie primă, acestea sunt aspectele principale ale pieții pieilor brute la noi în țară.

Prețul vitelor mari și al produselor animale brute

(lei pe kg.)

Perioada	1934	1935	1936	1937	1938
----------	------	------	------	------	------

Carne de vacă cal. II Abator București

Trimestrul I . . .	11,50	11,70	15,13	16,92	22,13
„ II . . .	12,07	14,87	18,78	22,28	24,65
„ III . . .	11,07	14,47	18,60	19,80	20,00
„ IV . . .	11,33	14,03	17,12	19,45	

Piei crude Abator București

Trimestrul I . . .	22,67	20,77	24,07	47,77	35,06
„ II . . .	22,70	20,60	25,62	50,65	43,29
„ III . . .	21,77	21,80	28,30	54,47	46,00
„ IV . . .	22,40	23,37	38,50	41,31	

Boi mijlocii Muntenia

Trimestrul I . . .	8,00	7,25	9,18	11,75	12,50
„ II . . .	7,75	8,33	10,50	13,67	13,80
„ III . . .	6,67	8,62	11,30	13,00	13,18
„ IV . . .	7,00	9,00	11,00	12,60	

N. GEORGESCU-ROEGEN

A N E X E*)

Oiectul	Unitatea	Anul	ianuarie	Februarie	Martie	Aprilie	Mai	Iunie	Iulie	August	Septembrie	Octombrie	Noembrie	Decembrie
Valoarea tranzacțiilor comerciale de gros ¹⁾														
Total	miliarde lei	1938	12,0	13,8	18,6	14,4	15,2	14,7	15,6	16,8	14,1	17,6	20,1	
		1937	12,9	13,1	19,7	18,6	15,1	15,0	16,5	19,0	18,4	19,9	20,4	10,4
		1936	8,9	9,0	11,9	10,8	11,2	10,6	11,6	12,5	14,9	17,0	15,9	14,3
Externe	"	1938	2,9	3,1	3,7	2,8	3,1	3,1	3,1	3,4	2,9	3,2	3,9	
		1937	2,6	3,0	3,9	4,1	4,1	3,8	3,9	4,5	4,3	4,7	5,2	4,5
		1936	2,0	1,9	2,0	2,4	2,3	2,0	2,7	3,1	3,4	3,7	3,9	4,3
Interne	"	1938	9,1	10,7	14,9	11,6	12,1	11,6	12,5	13,4	11,2	14,4	16,2	
		1937	10,3	10,1	15,7	14,5	11,0	11,2	12,6	14,5	14,1	15,2	15,2	5,9
		1936	6,9	7,1	9,9	8,4	8,9	8,6	8,9	9,4	11,5	13,3	12,0	10,0
Vânzări interne de gros														
A. Bunuri de consum														
Făină	mii tone	1938	42,7	45,9	62,6	59,1	58,5	54,8	49,4	71,5	69,0	62,6	71,1	
		1937	40,2	45,2	54,0	59,1	46,5	52,3	54,9	63,6	61,7	57,4	62,9	58,6
		1936	38,7	38,0	53,2	44,8	47,5	41,4	46,6	57,0	58,9	57,2	57,3	52,6
Carne ²⁾	tone	1938	12.483	11.906	13.500	12.235	12.965	13.381	12.223	13.776	16.329	17.553		
		1937	12.775	13.092	14.955	14.316	13.458	14.117	13.263	13.195	15.377	16.990	16.202	14.914
		1936	14.422	13.204	14.227	12.916	14.090	12.962	12.542	13.035	15.620	18.217	17.227	17.042
Zahăr	"	1938	6.469	7.263	12.328	8.626	7.852	9.556	10.641	7.848	7.599	11.119	9.460	
		1937	8.509	9.366	8.627	10.176	6.303	8.784	10.526	9.312	7.372	7.269	9.933	8.312
		1936	7.040	6.497	7.644	7.608	6.705	9.072	10.113	6.417	7.569	7.611	8.346	10.194
Tulun	"	1938	860,2	822,8	1.020,6	979,6	987,5	1.031,6	1.091,5	1.901,5	1.056,8	1.071,8	1.014,1	
		1937	812,5	778,3	924,3	1.011,4	989,9	1.038,7	1.106,2	1.059,4	1.047,0	1.041,1	1.000,3	1.048,3
		1936	784,8	689,3	816,0	900,7	926,9	899,3	981,2	963,8	956,9	986,6	938,6	975,9
Glucoză	"	1938	318	385	527	377	422	343	389	350	425	554	692	
		1937	337	489	473	396	373	272	324	330	362	602	532	543
		1936	352	365	480	256	310	340	256	274	342	489	461	414
Spirt in parfumerii	mii grade dal.	1938	85,2	177,2	398,7	273,6	436,2	208,2	221,0	136,5	258,2	233,0	301,0	
		1937	171,6	278,1	372,6	231,4	226,0	196,5	251,7	195,8	283,8	344,0	257,5	361,3
		1936	254,1	266,5	373,3	137,6	159,5	226,3	185,1	201,0	307,2	308,9	256,4	257,9
B. Mijloace de producție														
Fier și oțel laminat	tone	1938	11.769	12.966	20.088	14.919	16.317	14.899	17.016	19.042	20.841	17.817	18.259	
		1937	—	—	—	15.300	15.872	14.939	18.646	17.222	19.097	20.261	20.581	17.106
Tablă neagră subțire ³⁾	"	1938	1.501	771	1.217	1.406	1.000	2.495	1.736	1.696	1.862	1.392	1.907	
		1937	1.502	2.179	2.079	1.896	1.000	1.735	1.402	2.574	1.678	2.304	1.598	791
		1936	1.538	1.518	1.072	1.270	1.194	1.355	1.108	1.548	1.991	1.746	1.834	1.056
Tablă galvanizată ³⁾	"	1938	290	636	1.757	1.460	710	1.676	1.655	2.033	1.420	891	586	
		1937	1.065	1.266	2.761	1.390	711	1.362	1.014	2.105	1.545	1.106	265	332
		1936	1.041	668	1.214	1.186	1.439	1.158	1.640	2.240	1.999	1.170	878	519
Tucerie ³⁾	"	1938	247	235	720	461	493	500	420	389	572	219	191	
		1937	494	1.412	1.119	542	885	397	428	746	353	342	451	105
		1936	722	619	485	254	301	427	673	734	479	770	380	362

NOTE. *) Cifrele pe ultimele trei luni sunt totdeauna provizorii.

Cifrele culese cu cursiv sunt cu totul preliminare.

Cifrele precedate de un asterisc sunt rectificcate.

¹⁾ Tranzacțiile totale sunt calculate pe baza vânzărilor timbrului de 2 ‰ care se aplică la toate tranzacțiile de gros. Cu începere de la 1 Aprilie 1938 s'a calculat pe baza timbrului de 3 ‰.

Tranzacțiile externe reprezintă valoarea exportului și a importului, iar cele interne sunt calculate prin diferență.

²⁾ Consumul de carne s'a calculat pe baza numărului de vite tăiate, înmulțit cu greutatea medie pe unitate. Cifrele nu sunt comparabile cu cele publicate anterior, deoarece s'au luat numai tăierile în orașe, cifrele tăierilor la sate fiind susceptibile de erori importante.

³⁾ Fără import.

Obiectul	Unitatea	Anul	Ianuarie	Februarie	Martie	Aprilie	Mai	Iunie	Iulie	August	Septembrie	Octombrie	Noiembrie	Decembrie
Radiatoare de fontă pentru locuințe ¹⁾	tone	1938	125	128	47	93	114	115	260	236	128	138	182	
		1937	88	201	242	168	185	193	221	233	204	225	224	58
		1936	330	282	288	201	63	177	238	234	261	273	305	88
Cherestea ²⁾	mil tone	1938	58,1	66,3	121,1	103,3	115,6	109,0	105,5	107,6	116,2	77,0	74,6	
		1937	49,0	75,8	128,1	139,7	113,0	111,0	97,0	106,9	148,9	104,7	107,0	81,7
		1936	45,6	65,0	82,2	94,2	119,0	85,5	62,6	93,2	126,0	128,4	114,2	71,0
Ciment	"	1938	4,5	9,4	34,0	44,8	50,8	49,5	48,9	59,8	63,7	42,7	36,0	
		1937	4,3	9,0	38,1	43,0	39,7	49,7	53,8	58,8	57,1	42,7	41,0	11,4
		1936	5,4	7,2	36,2	31,3	42,4	42,2	42,6	50,2	55,2	35,7	24,8	6,5
Hârtie, cartoane ³⁾	tone	1938	5.363	5.495	6.670	5.318	5.633	6.310	5.298	5.578	5.266	5.023	5.223	
		1937	4.713	5.446	6.516	6.181	5.377	6.128	6.478	5.456	6.578	5.084	6.861	6.394
		1936	4.202	4.887	5.675	4.391	4.926	5.069	5.185	4.940	5.259	5.678	5.980	6.019
Sodă caustică . .	"	1938	1.001	614	909	652	1.003	800	1.074	827	900	585	1.500	
		1937	945	707	604	1.044	669	811	757	947	951	725	1.185	1.242
		1936	1.256	956	881	499	738	553	502	758	868	1.025	1.134	1.227
Explozivi ⁴⁾	"	1938	77,5	70,2	108,9	71,3	122,7	90,9	89,9	98,7	120,8	119,9	90,0	
		1937	69,2	70,1	80,9	88,9	101,6	67,5	108,6	82,4	98,7	69,7	112,5	85,3
		1936	63,4	93,6	80,6	50,1	70,8	68,8	73,4	86,3	66,1	110,2	66,2	82,8
C. Combustibil														
Produse petroliere	mii tone	1938	140,1	141,9	140,6	131,2	128,3	127,6	131,5	151,4	152,3	154,6	168,3	
		1937	136,9	131,5	146,2	114,9	108,2	111,8	123,0	137,4	134,0	136,4	169,3	170,9
		1936	149,8	120,3	122,5	104,9	106,0	103,9	126,2	123,3	132,1	153,6	153,0	149,6
Benzină	"	1938	8,7	8,8	10,3	10,7	12,1	13,0	16,8	17,9	16,0	13,4	13,9	
		1937	7,4	6,6	10,4	10,1	9,3	11,1	14,4	15,6	13,4	12,2	11,5	9,7
		1936	7,8	6,5	7,9	8,3	9,4	9,6	11,8	13,1	11,9	10,6	10,1	9,3
Lampant	"	1938	12,9	19,6	15,1	10,4	10,2	10,0	12,1	15,3	17,2	18,1	23,9	
		1937	16,4	13,5	15,4	9,9	7,9	8,4	11,6	15,2	15,1	15,4	22,7	23,0
		1936	20,9	13,4	11,8	10,9	9,8	9,2	10,7	14,0	16,9	19,3	22,2	22,7
Motorină	"	1938	7,3	8,4	10,0	9,2	8,3	8,8	9,8	11,1	11,6	10,0	12,2	
		1937	8,3	8,0	11,5	8,2	6,6	7,2	8,5	11,5	9,1	9,4	11,5	11,4
		1936	9,0	7,6	7,8	7,2	7,8	7,2	7,8	9,4	10,1	9,5	10,5	9,2
Păcură	"	1938	86,4	83,7	86,6	88,0	84,8	82,7	77,6	91,3	88,8	94,2	97,6	
		1937	82,0	85,2	91,5	72,1	72,3	72,0	74,9	80,6	80,3	82,6	100,5	101,8
		1936	95,4	77,9	82,1	68,6	69,1	68,7	86,0	72,5	80,3	96,9	90,2	87,4
Cărbuni ⁵⁾	"	1938	56,7	39,4	56,1	45,9	50,7	47,3	56,0	60,2	52,3	*) 60,1	63,4	
		1937	43,6	38,2	50,0	38,0	33,4	46,2	48,8	47,1	49,1	40,6	53,7	60,3
		1936	39,2	38,7	37,7	33,4	34,0	35,1	44,2	40,1	54,1	55,4	48,2	49,3
Lemne de foc ⁵⁾ .	"	1938	285,1	192,9	179,3	118,5	185,9	281,3	482,1	566,4	482,6	*) 316,0	327,9	
		1937	251,1	220,5	179,1	111,5	138,7	260,3	404,8	410,5	351,7	245,5	294,1	300,8
		1936	160,1	135,3	109,8	105,9	150,5	186,9	210,5	310,8	498,1	358,2	324,2	274,6
Electricitate	milioane Kwo	1938	40,5	31,6	38,6	34,4	31,8	30,9	30,9	32,3	29,5	32,5	40,9	
		1937	37,9	34,9	36,1	33,2	31,9	31,9	30,2	33,7	30,6	32,4	40,2	40,4
		1936	33,1	31,6	31,7	27,8	28,8	28,0	21,8	24,8	25,6	27,7	35,0	35,3

*) Cifre rectificate.

1) Fără import.

2) Vânzările de cherestea reprezintă transportul local pe căile ferate plus 20%, după datele oficiale, în afară de ultima lună, care au fost calculate în baza osilor încărcate.

3) Cifrele cuprind producția tuturor fabricilor din țară și nu sunt comparabile cu cele publicate anterior.

4) Reprezintă cantitățile de explozivi utilizați în industria minieră și pentru vânătorie.

5) Reprezintă traficul intern civil pe căile ferate, în afară de ultimele luni, când cifra traficului este calculată pe baza numărului osilor încărcate.

Obiectul	Unitatea	Anul	Ianuarie	Februarie	Martie	Aprilie	Mal	Iunie	Iulie	August	Septembrie	Octombrie	Noembrie	Decembrie
Cantități exportate														
Grâu ¹⁾	mii tone	1938	45,6	61,9	77,5	42,3	29,3	24,7	33,7	104,6	54,4	100,3	216,8	
		1937	43,0	28,2	37,3	169,1	100,9	19,7	35,3	112,9	125,8	162,1	107,3	58,6
		1936	9,9	1,5	1,4	1,8	—	—	7,5	137,1	183,0	150,1	55,1	63,0
Secară ¹⁾	"	1938	5,2	3,2	2,6	1,9	4,8	2,2	0,3	—	0,1	0,6	0,6	
		1937	3,6	9,0	21,1	27,1	18,2	9,2	5,8	41,9	51,7	27,7	25,3	19,0
		1936	—	—	—	0,4	1,0	0,7	0,3	4,9	3,7	3,6	5,2	10,4
Porumb ¹⁾	"	1938	0,2	—	3,9	17,2	32,0	25,5	9,3	8,7	8,6	9,5	65,5	
		1937	52,3	67,2	80,3	107,3	82,0	94,0	35,5	0,2	0,1	—	2,7	1,6
		1936	32,0	39,5	62,4	91,2	75,5	70,0	86,8	50,8	39,6	41,9	79,7	96,4
Orz ¹⁾	"	1938	6,2	11,3	20,7	14,3	5,0	2,5	6,3	53,8	22,3	8,1	10,1	
		1937	31,5	20,2	12,5	27,0	33,5	15,4	11,9	41,4	51,9	27,9	23,1	20,9
		1936	3,7	6,8	6,4	12,2	5,2	6,8	8,4	81,7	129,5	122,8	80,9	58,1
Semințe oleagi- noase ¹⁾	"	1938	4,7	6,5	9,3	4,3	3,4	2,3	7,9	6,2	7,0	8,2	2,4	
		1937	5,0	3,4	5,1	4,7	6,8	3,5	10,1	7,9	7,4	6,8	6,2	5,5
		1936	4,8	2,3	4,2	2,1	2,6	3,9	7,4	6,9	8,5	10,7	8,0	7,9
Turte oleagi- noase ¹⁾	"	1938	4,0	5,5	5,1	8,1	13,8	8,0	8,1	6,4	6,2	5,0	10,9	
		1937	11,0	7,1	12,1	9,6	9,9	9,0	7,9	7,0	9,1	8,5	10,0	11,5
		1936	7,1	6,3	9,2	7,4	8,3	9,3	8,5	5,1	8,0	9,9	11,8	13,7
Bovine ²⁾	număr mii	1938	3,5	5,0	4,6	3,0	3,4	1,9	0,8	1,7	2,7	4,7	4,2	
		1937	3,0	3,7	4,8	4,7	3,9	2,1	3,5	3,1	3,0	3,2	3,5	5,2
		1936	3,6	4,5	5,4	4,1	2,3	2,4	3,1	3,0	3,6	3,2	2,4	3,4
Porci ²⁾	"	1938	12,8	11,9	6,1	8,1	12,9	16,5	11,8	25,1	22,2	23,9	18,2	
		1937	11,6	10,5	9,7	12,5	9,9	11,2	16,0	19,5	20,9	22,4	23,4	22,1
		1936	16,9	12,5	13,7	12,5	16,7	14,6	16,3	21,6	21,9	26,5	19,1	11,8
Cherestea	mii tone	1938	22,0	24,5	49,0	41,7	60,5	61,1	70,4	72,2	59,9			
		1937	54,8	42,0	62,9	61,7	86,9	85,0	94,0	65,0	67,1	54,4	82,8	76,8
		1936	26,6	33,2	37,4	42,5	63,5	76,0	92,9	75,1	77,1	67,5	87,9	100,9
Benzină ³⁾	"	1938	100,8	106,9	105,1	146,2	139,2	151,9	168,8	142,7	*) 124,4	108,7		
		1937	132,4	176,2	166,2	117,0	145,0	179,6	184,1	176,5	122,0	145,7	121,0	102,2
		1936	161,4	132,3	165,5	190,7	221,3	153,1	186,8	193,2	183,6	177,2	162,9	168,8
Petrol lampant ³⁾	"	1938	46,7	52,5	74,2	64,4	84,3	82,3	80,3	88,6	*) 74,9	48,9		
		1937	69,0	77,8	102,3	55,1	82,1	70,5	68,8	90,9	75,4	86,7	51,7	54,7
		1936	97,4	83,2	88,8	90,6	119,6	86,7	111,2	103,6	102,3	77,1	99,7	86,8
Motorină ³⁾	"	1938	48,7	62,8	60,5	66,5	66,9	69,6	76,8	57,0	*) 72,1	51,9		
		1937	106,7	70,8	70,3	67,1	91,6	72,0	83,5	71,2	46,1	51,8	67,4	48,9
		1936	82,8	71,3	93,2	115,3	116,8	103,5	89,3	93,6	100,4	110,9	121,0	82,6
Păcură ³⁾	"	1938	45,3	51,7	83,5	56,7	87,8	83,3	93,0	70,3	*) 59,4	92,4		
		1937	98,3	108,1	116,6	159,3	133,9	173,9	137,2	130,0	110,0	101,4	86,1	90,4
		1936	151,5	96,1	103,4	129,1	132,4	159,9	142,6	155,1	212,1	177,7	121,0	140,9
Țițeu ³⁾	"	1938	7,7	31,2	55,8	32,5	41,4	21,1	35,8	33,2	*) 15,4	29,4		
		1937	37,0	10,5	42,3	32,8	38,3	32,5	55,5	65,3	46,2	41,2	10,2	
		1936	19,4	21,3	53,0	56,6	67,6	64,6	67,3	73,3	64,3	68,8	35,8	36,6
Transporturi și comunicații														
Trafic total pe căile ferate	mii osii încărcate	1938	233,4	219,5	275,2	233,5	281,8	286,8	324,6	383,5	343,2	345,6	368,9	
		1937	231,2	240,6	292,8	266,2	247,3	285,4	318,7	345,9	338,4	309,5	361,8	268,4
		1936	217,7	198,7	294,9	238,9	285,5	269,2	301,9	334,9	357,9	349,2	353,9	276,4

*) Cifre rectificat.

1) După statistica oficială a comerțului exterior, în afară de ultimele trei luni, comunicate de Institutul național de export.

2) După „Sindicatul exportatorilor de animale și carne proaspătă”.

3) După „Moniteur du Pétrol Ronmain”, în afară de ultimele două luni comunicate de Institutul național de export care conțin cifre preliminare.

Obiectul	Unitatea	Anul	Ianuarie	Februarie	Martie	Aprilie	Mai	Iunie	Iulie	August	Septembrie	Octombrie	Noiembrie	Decembrie
Trafic pentru export	mil osii încărcate	1938	68,2	57,7	62,3	61,8	71,4	63,7	74,4	96,0	78,9	74,8	89,9	
		1937	87,4	81,6	100,8	88,6	75,3	83,5	83,5	99,6	97,6	82,1	89,7	
		1936	76,1	64,7	84,1	84,6	100,9	88,2	101,7	114,1	119,6	114,2	108,4	
Trafic intern și import	"	1938	165,2	161,8	212,9	171,7	210,4	223,1	250,2	287,4	270,3	270,9	279,0	
		1937	143,8	159,0	192,0	177,6	172,1	201,9	235,3	246,4	240,8	227,4	272,1	
		1936	141,6	134,0	170,8	154,3	184,6	181,0	200,2	220,9	238,3	234,9	245,5	
Trafic de călători	mil	1938	3.683	3.134	3.705	4.162	3.719	3.713	4.947	5.109	4.190	3.922		
		1937	3.204	2.618	3.201	3.500	3.699	3.584	4.307	4.468	3.461	3.467	3.106	
		1936	3.008	2.471	2.825	3.322	2.984	3.290	3.713	3.896	3.299	3.020	3.000	
Total venituri C. F. R., din care :	milioane lei	1938	780,9	764,4	1.023,0	872,1	953,9	986,9	1.161,7	1.268,8	*)1.150,8	1.055,4		
		1937	704,7	716,0	943,2	914,8	895,4	951,0	1.079,2	1.162,8	1.090,1	1.052,4	1.117,6	956,7
		1936	698,2	603,8	835,0	738,3	764,2	784,3	907,0	947,1	947,7	999,9	948,9	864,3
Venituri mărfuri	"	1938	509,6	495,2	728,5	562,0	654,6	683,0	766,1	858,5	735,5	713,6		
		1937	479,7	514,5	650,9	631,3	570,4	666,5	701,9	775,8	765,3	716,4	833,0	669,2
		1936	435,6	407,5	540,0	449,8	513,5	516,7	568,5	613,1	654,7	706,8	680,8	588,7
Venituri călători	"	1938	246,5	229,0	276,1	269,8	270,7	275,8	363,8	375,9	270,6	275,9		
		1937	216,9	179,8	225,3	252,2	293,7	261,6	353,6	354,8	293,8	297,8	247,7	262,2
		1936	200,2	156,7	220,4	243,1	200,9	220,7	284,5	287,6	243,2	242,5	222,3	227,7
Convorbiri telefonice internaționale sosite	mil	1938	12,0	11,2	12,3	12,6	15,2	11,8	12,8	20,4	24,9	21,9	22,5	
		1937	12,4	14,4	14,1	15,3	13,4	13,9	14,0	14,2	14,8	15,1	16,1	14,4
		1936	12,5	13,2	12,9	13,0	14,1	13,2	12,8	12,7	14,3	16,3	17,8	14,8
Convorbiri interurbane	"	1938	547,9	605,5	640,9	601,8	612,4	646,0	693,4	738,9	*) 675,7	656,8	660,9	
		1937	463,9	507,0	512,3	617,4	517,9	566,6	583,3	630,8	638,9	745,3	660,4	681,6
		1936	380,3	439,2	433,5	474,7	475,6	459,6	497,3	554,0	559,1	589,3	578,8	536,3

Producția industrială

Industria manufacturieră	1927=100	1938	120,2	127,1	158,6	132,5	153,4	148,8	156,8	173,0	173,4	*) 179,9	178,6	
		1937	139,5	150,6	163,6	165,4	145,1	142,8	183,0	177,6	178,5	166,6	168,4	153,7
		1936	136,6	151,0	156,0	136,9	147,0	145,0	164,9	132,3	186,7	178,8	170,7	151,6
Țițeu	mil tone	1938	562,1	512,1	572,9	560,4	571,2	550,2	563,8	556,7	534,5	550,4	525,2	
		1937	653,2	577,6	629,5	605,3	615,8	568,7	587,9	588,8	583,1	591,1	570,2	570,0
		1936	719,1	668,1	714,3	715,6	762,8	762,1	768,1	765,1	720,1	715,7	682,6	691,9
Metri forajă . .	mil	1938	27,7	27,9	25,4	31,3	24,6	23,1	24,1	22,2	20,7	21,5	14,7	
		1937	28,7	37,2	38,2	31,7	35,2	37,2	34,1	26,4	29,4	32,7	28,6	27,1
		1936	21,9	24,1	32,0	33,4	26,4	25,6	27,8	25,7	22,9	32,1	24,3	30,8
Metalurgie . . .	1928=100	1938	171,0	176,4	160,3	161,0	178,5	171,1	188,2	193,6	192,5			
		1937	145,0	158,3	165,3	158,5	162,5	156,5	164,9	161,6	160,1	170,0	176,1	175,7
		1936	126,1	140,9	144,9	140,0	134,9	133,5	159,5	144,0	150,5	162,6	135,9	126,3
b) laminate	1928=100	1938	127,2	132,1	158,1	134,2	141,8	133,2	134,7	164,3	171,9			
		1937	113,0	138,2	149,5	136,4	124,1	133,9	165,7	160,9	135,9	168,7	144,4	128,4
		1936	107,2	137,1	142,5	130,9	154,8	122,4	152,1	119,0	147,2	167,2	148,9	118,7
Cherestea . . .	1928=100	1938	54,0	74,2	88,7	65,6	71,8	70,7	82,8	91,0	80,3	76,4	86,8	
		1937	65,5	85,0	98,3	95,9	88,5	84,7	106,2	100,1	102,7	88,5	91,7	60,9
		1936	70,6	82,3	84,6	75,3	82,3	74,7	89,0	83,2	93,1	98,4	85,0	74,8
Textilă	1928=100	1938	138,8	138,5	180,2	142,5	169,9	163,4	190,5	194,8	195,2	194,4	196,3	
		1937	171,5	203,3	197,6	194,2	167,9	177,4	203,6	202,6	202,9	212,6	233,9	226,4
		1936	111,1	130,5	122,5	141,3	142,7	159,6	168,8	139,2	138,6	132,7	138,5	148,8

*) Cifre rectificcate.

Obiectul	Unitatea	Anul	ianuarie	februarie	Martie	Aprilie	Mai	Iunie	Iulie	August	Septembrie	Octombrie	Noiembrie	Decembrie
Pielărie	1928=100	1938	110,9	113,3	158,9	124,0	141,7	156,6	128,1	149,3	167,3	230,2	164,9	
		1937	152,4	131,3	145,5	157,1	133,6	112,3	121,5	124,9	118,9	149,4	137,4	133,5
		1936	146,1	149,6	166,8	148,0	147,8	154,9	156,3	136,4	160,7	158,6	181,0	149,6
Hârtie	tone	1938	5.307	6.280	6.942	1.553	2.307	5.712	5.848	6.509	6.339	5.730	5.573	
		1937	4.892	5.439	6.581	6.504	5.950	6.135	6.702	5.696	6.726	6.634	6.668	6.302
		1936	4.525	5.553	5.626	4.806	4.988	5.296	5.903	5.154	5.179	6.064	5.613	5.457
Construcții în București, m ² autorizați	mil	1938	21,0	12,6	37,1	31,5	53,2	57,3	37,8	54,4	56,7	33,2	40,5	3,1
		1937	5,3	15,2	29,8	66,7	66,4	58,1	69,4	77,2	26,5	40,1	14,4	9,2
		1936	24,0	13,4	30,1	65,6	69,8	54,9	66,5	59,7	55,1	31,0	40,5	11,0

P r e ț u r i l e

Indice general de gros	1929=100	1938	78,7	78,4	78,8	78,9	80,3	80,3	75,9	76,6	77,2	76,0	78,3	
		1937	73,9	74,6	74,6	78,5	80,2	80,0	80,7	80,3	78,9	79,2	78,5	78,7
		1936	69,5	68,7	67,5	67,7	66,9	66,3	65,2	66,7	67,3	69,4	70,7	72,2
Indice agricol	1929=100	1938	68,2	67,6	68,6	68,4	72,3	72,5	63,9	64,0	64,0	63,4	64,2	
		1937	61,6	62,9	61,5	64,7	67,1	65,9	66,2	65,5	65,3	65,1	63,8	65,8
		1936	55,6	54,6	52,8	53,1	52,2	51,9	50,5	53,6	52,8	55,1	56,8	59,5
Indice industrial	1929=100	1938	90,6	90,1	90,0	89,8	89,0	89,1	88,6	89,9	90,8	90,7	93,0	
		1937	87,7	88,7	90,6	95,0	96,1	97,0	98,1	97,5	94,5	95,5	95,4	93,6
		1936	85,9	85,9	84,3	84,7	84,2	83,6	82,5	83,1	83,7	85,5	86,3	86,6
Indice al prețurilor de defalieu ¹⁾	1929=100	1938	75,9	74,1	74,1	76,1	75,9	77,2	72,7	78,3	73,8	71,7	73,5	73,0
		1937	52,2	62,8	61,8	63,9	66,7	65,0	65,8	67,6	69,3	71,9	72,8	74,5
		1936	61,2	61,2	60,0	62,9	62,4	61,8	62,9	59,8	59,5	61,2	61,6	60,7
Costul vieții București ²⁾	1929=100	1938	74,8	73,7	73,5	75,0	74,5	75,7	73,8	73,6	74,4	75,1	75,6	75,5
		1937	60,1	60,8	60,8	62,4	65,5	65,9	66,1	67,7	68,4	70,9	72,0	73,0
		1936	58,1	58,1	57,5	58,5	58,1	57,8	58,4	57,2	56,8	57,9	58,2	58,4
Grâu—Brăila	lei/chin-tal	1938	530	532	537	532	561	565	430	410	390	384	391	412
		1937	480	490	501	533	527	500	506	490	518	540	520	515
		1936	550	530	495	488	460	410	422	460	460	480	465	486
Grâu-Liverpool	șilingi/100 lbs.	1938	7.7 ¹ / ₂	7.7	7 ³ / ₄	6.9 ¹ / ₄	6.5 ¹ / ₂	6.3 ¹ / ₂	6.5	5.2 ² / ₅	5.1 ⁷ / ₈	4.9 ⁷ / ₈	4.3 ³ / ₈	
		1937	8.6 ¹ / ₂	8.6	8.7	9.7 ¹ / ₂	9.6	8.8 ¹ / ₂	9.6 ³ / ₄	8.6 ¹ / ₂	8.8 ³ / ₄	8.10 ¹ / ₂	8.1	7.7 ¹ / ₄
		1936	6.7	6.2	6.0	6.1 ¹ / ₂	5.10 ¹ / ₂	5.10	6.6 ¹ / ₂	7.5 ¹ / ₂	7.8 ¹ / ₂	8.4	7.3	9.2 ¹ / ₄
Porumb—Brăila	lei/chin-tal	1938	280	278	294	305	347	348	342	336	355	346	346	397
		1937	267	291	265	279	295	309	328	339	331	321	242	285
		1936	256	254	240	243	238	242	253	277	273	258	241	246
Porumb—Liverpool (La Plata)	șilingi/480 lbs	1938	32.8 ¹ / ₄	32.8	28.1 ³ / ₄	29.5	28.8 ¹ / ₂	26.9 ¹ / ₂	27.6 ¹ / ₂	25	24.1	23.1 ¹ / ₂		
		1937	23.4	24.3	25.6	26.10	26.4	25.6	26.6	26.5	27.6	27.7 ³ / ₄	28.0	29.11
		1936	15.9	15.8	16.10	17.7	17.7	17.11	20.0	23.11	22.8	22.2	20.6	23.3
Orz—Brăila	lei/chin-tal	1938	375	384	391	383	395	379	294	291	290	294	305	358
		1937	352	359	342	350	355	369	358	336	342	358	363	363
		1936	257	262	253	248	230	241	230	239	236	296	331	340
Orz—Anvers (Danubian)	franci/tona	1938	112,60	109,0	107,50	105,80	105	101,85	95,50	87,75	81,60	75,00		
		1937	115,30	114,85	109,35	115,70	113,10	112,40	111,90	107,75	105,0	110,70	108,10	104,80
		1936	85,0	86,0	87,0	88,0	89,0	90,0	80,3	90,25	92,60	102,0	103,35	112,40
Secară—Brăila	lei/chin-tal	1938	470	465	458	433	442	430	255	255	261	245	271	299
		1937	382	435	448	475	497	487	464	470	450	454	460	472
		1936	337	380	400	382	350	310	283	269	265	277	290	340
Benzină fob. Constanța ³⁾	șilingi/tona	1938	55/7	52/4	45/2	44/0	46/7	48/5	53/5	53/3	56/4	59/2	59/2	
		1937	58/10	60/6	64/7	59/7	58/3	59/4	64/11	64/3	60/8	58/6	58/6	56/9
		1936	51/3	44/7	51/10	55/0	56/0	53/8	50/8	50/2	52/5	54/0	56/7	58/4

* Cifre rectificat.

1) Cuprinde numai produse alimentare; comunicat de Institutul central de statistică.

2) alimentare, îmbrăcăminte, încălțăminte, combustibil; comunicat de Institutul central de statistică.

3) După „Moniteur du Pétrol Roumain”.

Obiectul	Unitatea	Anul	Ianuarie	Februarie	Martie	Aprilie	Înal	Iunie	Iulie	August	Septembrie	Octombrie	Noiembrie	Decembrie
Lampant fob. Constanța ¹⁾	șilingi tona	1938	45/6	42/8	35/8	32/0	30/0	29/6	34/3	34/2	35/7 ^{1/2}	38/3	38/3	
		1937	40/3	44/6	47/2	45/10	43/11	41/4	45/8	45/8	45/7	46/9	47/05	46/8
		1936	23/9	23/5	24/0	23/4	23/10	22/7	25/4	23/11	25/4	29/1	35/2	36/0
Motorină fob. Constanța ¹⁾	"	1938	38/11	38/2	34/1	32/5	31/3	31/0	32/6	31/8	31/7	32/9	34/1	
		1937	33/6	37/7	42/8	41/9	42/4	43/2	45/8	44/7	41/11	39/9	40/3	38/11
		1936	25/7	24/1	25/0	24/4	25/3	25/1	23/7	23/9	23/4	24/1	28/8	29/1
Păcură fob. Constanța ¹⁾	"	1938	30/5	27/3	22/5	20/7	19/3	19/9	20/3	19/6	18/7 ^{1/2}	18/4 ^{1/2}	18/3 ^{1/2}	
		1937	17/7	18/7	20/11	21/2	21/11	22/11	27/12	31/09	30/15	30/8	32/03	32/0
		1936	18/6	18/7	19/3	19/1	19/0	17/9	16/1	13/9	13/7	14/3	17/9	17/7

Moneda și creditul

Total mijloace de plată ²⁾	miliarde lei	1938	42,1	42,5	43,2	43,2	43,0	42,5	42,2	43,9	46,8	46,9	46,4	
		1937	32,9	32,6	33,4	34,7	34,0	33,9	34,8	35,3	35,9	36,5	39,5	41,9
		1936	28,3	28,4	29,5	29,2	29,5	29,3	30,7	31,4	31,8	32,9	32,6	33,4
Bilete în circulație	"	1938	30,1	30,7	30,7	30,6	30,2	30,1	29,6	31,0	35,7	34,6	33,7	
		1937	24,9	24,9	25,9	26,8	26,2	26,1	26,5	26,8	27,4	27,9	28,1	29,4
		1936	22,3	22,1	23,1	22,4	22,0	22,3	22,4	23,8	24,3	24,7	24,5	25,7
Volumul plăților bancare ³⁾	"	1938	36,7	28,1	38,2	36,4	38,9	43,4	41,9	48,5	56,1	41,8	52,8	
		1937	31,0	26,7	36,3	33,9	31,3	33,3	41,0	41,6	43,3	41,0	45,3	41,6
		1936	22,0	20,7	24,0	23,6	23,2	24,0	28,4	31,3	32,9	36,3	33,6	30,8
Depuneri și conturi curente ⁴⁾	"	1938	26,7	26,5	26,9	28,7	29,2	29,4	29,9	30,4	24,7	27,9	29,6	
		1937	24,5	24,3	23,9	25,4	26,4	26,7	27,6	27,8	28,0	28,4	29,2	29,3
		1936	21,3	21,0	20,2	20,9	21,1	21,3	21,8	22,2	22,9	23,6	23,7	24,4
Avansuri B.N.R. către piață	milioane lei	1938	9.262	9.515	9.451	9.686	9.655	10.354	10.540	11.978	14.143	15.003	14.868	
		1937	10.162	9.967	9.883	9.769	9.526	9.298	9.243	9.600	9.890	9.572	9.279	9.102
		1936	10.003	9.976	9.777	9.664	9.511	9.552	9.708	10.208	10.326	10.788	10.491	10.345

Piața capitalurilor

Emisiuni noi de acțiuni	milioane lei	1938	22,1	50,2	310,5	1,0	27,0	32,4	107,7	24,1	62,6	70,5	34,9	382,0
		1937	21,0	23,2	55,2	114,9	30,5	53,5	1.780,0	20,1	79,1	25,5	165,5	223,3
		1936	14,1	67,4	46,5	85,4	44,1	31,6	108,5	19,2	25,6	39,4	76,7	82,0
Majorări de capitaluri	"	1938	408,1	169,5	414,7	21,1	57,3	225,0	578,4	908,1	40,6	50,5	268,8	524,3
		1937	271,8	18,6	109,0	299,9	172,8	105,4	245,4	83,8	105,0	295,0	177,5	339,2
		1936	56,2	10,4	30,4	43,7	167,7	42,8	179,4	13,0	11,5	63,6	103,5	124,7
Total emisiuni și majorări	"	1938	430,2	219,7	725,2	22,1	84,3	307,4	686,1	932,1	103,2	121,0	303,7	906,3
		1937	292,8	41,8	164,2	414,8	203,3	158,9	2.025,4	103,9	184,1	320,5	343,0	562,5
		1936	70,3	77,8	76,9	129,1	211,8	74,5	287,9	32,2	37,2	103,0	180,2	206,7
Transacții pe rente	milioane lei	1938	377,4	394,2	506,2	380,9	786,1	318,0	393,1	314,0	457,3	485,8	296,7	259,5
		1937	251,8	234,6	338,4	291,7	242,4	204,7	275,1	278,4	379,5	349,7	475,8	443,0
		1936	79,1	104,2	122,3	94,2	123,4	105,8	130,3	125,1	201,5	175,5	169,0	229,8
Transacții pe acțiuni	"	1938	97,6	125,2	72,4	126,0	159,0	135,0	94,5	71,0	143,5	114,9	123,3	73,9
		1937	118,3	209,8	146,5	93,8	68,1	99,1	54,8	88,1	109,0	98,1	79,5	80,6
		1936	91,4	73,8	126,9	116,9	49,3	33,0	23,8	17,6	46,7	185,5	139,6	59,8
Indicele cursului rentelor	1930=100	1938	83,3	83,3	86,9	88,5	91,3	94,3	98,5	97,1	94,3	93,2	92,9	93,9
		1937	67,5	72,1	76,9	78,8	78,4	80,4	80,5	77,9	80,7	83,8	85,1	83,4
		1936	68,6	69,2	68,7	67,9	68,6	68,5	68,7	69,6	69,2	67,0	71,6	70,0
Indicele cursului acțiunilor	1929=100	1938	59,4	60,0	59,0	58,8	62,2	62,7	62,5	63,9	60,0	59,8	*) 61,7	61,1
		1937	62,3	66,3	67,8	67,1	63,2	61,5	64,0	65,4	65,7	66,8	64,4	64,1
		1936	59,0	58,4	55,7	52,5	50,3	49,5	45,8	44,5	47,4	52,7	56,1	57,8

*) Cifre rectificate.

*) După „Moniteur du Pétrol Roumain“

*) Cuprinde: bilete în circulație, monedă metalică în circulație și conturi curente creditoare particulare la Banca Națională

*) Cuprinde: Cecuri certificate emise, total viramente, cecuri poștale, compensații.

*) Evaluări, pentru 40 de bănci, cu capital de peste 40 milioane lei.

Obiectul	Unitatea	Anul	Ianuarie	Februarie	Martie	Aprilie	Mai	Iunie	Iulie	August	Septembrie	Octombrie	Noembrie	Decembrie
----------	----------	------	----------	-----------	--------	---------	-----	-------	-------	--------	------------	-----------	----------	-----------

Încasări bugetare

Incasări totale, dintre care (1):	milioane lei	1938	2.292,0	2.344,2	4.384,6	2.402,0	2.951,1	2.868,2	3.232,8	3.365,7	3.164,9	3.174,6	3.318,9	
		1937	2.043,8	2.496,9	3.297,6	2.163,1	2.516,9	2.504,7	2.937,8	2.768,2	2.748,3	2.733,3	3.087,8	2.781,9
		1936	2.305,3	2.452,9	2.195,0	1.924,1	2.338,6	2.202,7	2.335,6	2.318,3	2.376,3	2.672,7	2.573,4	2.652,2
Impozite indi- recte	"	1938	1.177,5	1.205,7	1.661,0	1.349,1	1.392,8	1.377,2	1.476,0	1.481,2	1.406,4	1.545,0	1.534,2	
		1937	1.214,9	1.319,0	1.669,5	1.246,6	1.275,9	1.324,8	1.444,7	1.428,3	1.387,5	1.476,8	1.651,4	1.682,3
		1936	1.042,0	909,7	1.081,6	1.088,1	1.140,4	1.093,7	1.200,5	1.143,8	1.249,9	1.413,7	1.356,3	1.444,7
Impozite directe	"	1938	390,7	441,5	556,7	313,1	700,2	616,2	758,7	887,5	679,1	666,3	660,5	
		1937	281,4	339,5	432,9	171,2	484,2	375,2	520,2	542,3	440,2	390,9	465,8	326,8
		1936	288,1	343,5	403,6	150,7	430,2	332,0	402,8	506,0	403,8	384,4	394,2	479,9
Taxe de timbru și înregistrare	"	1938	218,8	222,9	307,2	237,2	285,8	263,4	277,5	301,4	281,9	299,6	320,8	
		1937	201,3	200,4	287,6	231,6	213,8	215,8	245,1	230,3	247,0	266,0	284,0	269,0
		1936	179,9	167,8	214,7	158,3	191,9	167,4	199,6	172,0	196,6	239,0	226,8	210,4
Taxe pe cifra de afaceri	"	1938	354,3	315,6	453,0	393,7	408,4	406,1	432,3	449,5	451,5	489,5	513,7	
		1937	363,8	349,1	546,3	303,0	376,9	345,3	371,1	364,6	390,1	413,6	440,1	464,8
		1936	307,8	271,6	351,4	272,8	304,1	284,4	294,9	306,6	341,0	401,1	400,4	400,5

Comerț exterior

Export	milioane lei	1938	1.375,2	1.611,0	1.860,9	1.570,0	1.730,0	1.601,4	1.681,7	2.132,7	1.664,3	1.870,9	2.424,6	2.058,5
		1937	1.563,1	1.872,2	2.234,8	2.991,6	2.968,4	2.477,9	2.385,8	2.995,1	2.817,7	3.031,2	3.225,9	2.401,0
		1936	1.113,2	927,4	1.138,2	1.359,0	1.474,5	1.251,8	1.570,2	2.203,1	2.515,8	2.452,8	2.754,7	2.756,8
Import	"	1938	1.495,7	1.505,1	1.861,1	1.249,0	1.398,0	1.504,0	1.473,6	1.316,9	1.208,8	1.298,6	1.464,6	1.365,7
		1937	1.080,6	1.145,3	1.728,7	1.161,6	1.152,7	1.289,2	1.527,7	1.480,2	1.538,0	1.710,1	1.996,1	2.065,6
		1936	873,0	1.003,2	902,1	1.049,6	924,6	816,0	1.179,9	909,6	965,0	1.255,8	1.169,8	1.586,5
Sold	"	1938	-120,5	+105,9	- 0,2	+ 321,0	+ 332,0	+ 97,4	+134,7	+ 815,8	+ 455,5	+ 572,3	+ 960,0	+ 692,8
		1937	+482,5	+726,9	+506,1	+1.830,0	+1.815,7	+1.188,4	+858,1	+1.514,9	+1.279,7	+1.321,1	+1.229,8	+ 316,2
		1936	+240,2	- 75,8	+236,1	+ 309,4	+ 549,9	+ 435,8	+390,3	+1.293,5	+1.550,8	+1.197,0	+1.584,9	+1.170,3

Date internaționale

Mersul afacerilor în Statele- Unite după „The Annalist“	Iunie 1930=100	1938	79,5	78,4	77,4	74,1	73,8	74,3	78,9	82,7	*) 85,1	89,1	95,0	
		1937	104,3	105,7	106,9	107,1	109,0	107,8	108,9	111,2	106,5	98,4	87,8	81,4
		1936	92,3	89,0	89,5	94,1	95,9	97,6	102,4	102,5	102,9	103,3	107,1	110,5
Mersul afacerilor în Anglia după „The Economist“	1935=100	1938	111,5	110,0	107,0	104,5	102,0	103,0	102,0	102,5	103,5			
		1937	107,5	109,5	111,0	109,5	112,5	113,0	111,5	113,5	113,5	113,0	112,5	111,0
		1936	102,0	102,5	102,5	105,0	104,5	106,0	107,0	108,5	108,5	108,0	108,0	109,5
Comerțul mondial (Valori aur, după Liga Națiunilor)	1929=100	1938	42,2	40,3	43,4	39,7	39,6	38,6	38,2	38,7	39,0	41,3		
		1937	40,8	40,7	46,7	47,6	46,8	48,2	47,4	46,0	46,4	48,5	47,7	48,1
		1936	35,7	34,5	36,6	35,6	36,6	35,4	36,5	36,3	38,6	39,8	39,9	43,2
Indicele prețurilor mondiale pentru materiile prime (2)	1929=100	1938	47,4	46,6	45,1	44,2	43,1	42,7	43,6	43,1	42,7	43,2		
		1937	50,7	51,0	54,9	54,7	54,2	53,6	54,7	53,9	52,7	51,5	49,1	48,1
		1936	41,9	41,6	41,5	41,7	41,5	42,0	43,4	44,7	44,9	44,4	46,0	48,5
Bumbac Mid- dling Liver- pool	d./lb	1938	5,07	5,17	4,91	5,03	4,37	4,75	5,23	4,94	5,00	5,29	5,34	
		1937	7,58	7,59	8,30	7,48	7,60	7,22	6,56	5,95	5,27	5,10	4,90	4,97
		1936	6,15	6,03	6,50	6,50	6,61	7,13	7,18	6,75	6,95	6,83	6,97	7,24
Aramă Londra	£-tona	1938	38,95	40,82	37,90	39,90	33,75	34,56	40,75	40,03	42,12	45,68	43,68	
		1937	51,90	69,03	73,13	57,13	58,06	56,45	56,95	54,90	47,25	43,50	40,50	38,95
		1936	34,50	35,56	36,40	36,90	36,50	36,50	37,65	38,42	39,42	42,40	44,09	48,52

*) Cifre rectificcate. Rectificările la încasări bugetare provin din prezentarea lor pe noi baze.

2) Cuprinde încasările la bugetul ordinar, bugetul fondului apărării naționale și al primelor valutare și timbrul aviației.

3) După „Wirtschaft und Statistik“, cu baza transformată.

ASOCIAȚIA ROMANEASCĂ PENTRU STUDIUL CONJUNCTURII ECONOMICE

CONDUCEREA : Președinte, *Virgil Madgearu*; vicepreședinte, *Victor Bădulescu*; membri: *Ioan Bujoiu*, *dr. Sabin Manuilă*, *Cezar Popescu*, *Mircea Vulcănescu*; administrator delegat, *Alexandru Neagu*; cenzori: *Ion Bărgan*, *dr. G. Georgescu Paul Sterian*; secretar general, *Plutarco Cotaru*.

PUBLICAȚII : *Buletinul trimestrial*, apare în Martie, Iunie, Septembrie și Decembrie.
Buletinul lunar, apare la începutul fiecărei luni.

ABONAMENTE : *Buletinul trimestrial :*

Pentru instituțiuni..... lei 2.000

Individual..... „ 1.000

Buletinul lunar :

Abonament anual..... „ 300

Costul unui exemplar „ 30

Abonamente colective :

Pentru instituțiuni..... „ 2.200

Individual „ 1.200

BUCUREȘTI, STRADA AZILUL DE NOAPTE Nr. 6. TELEFON: 5.29.00

Reproducerea textului sau a seriilor numerice, fără indicarea sursei este interzisă, conform legii proprietății literare, artistice și științifice.