

# CONJUNCTURA ECONOMIEI ROMÂNEȘTI

BULETIN LUNAR

PUBLICAT DE

ASOCIAȚIA ROMÂNEASCĂ PENTRU STUDIUL CONJUNCTURII ECONOMICE

BUCUREȘTI, STR. AZILUL DE NOAPTE Nr. 6. TELEFON : 5.29.00

FEBRUARIE 1939

## MERSUL ACTIVITĂȚII ECONOMICE ÎN DECEMBRIE 1938

### Încasări bugetare.

Tendențele generale ale veniturilor publice constatate pentru luna Noemvrie s'au menținut în Decembrie. Veniturile bugetare totale s'au ridicat în această lună la 2.958,7 milioane lei, față de 3.324,2 în luna precedentă și 2.781,9 în Decembrie 1937.

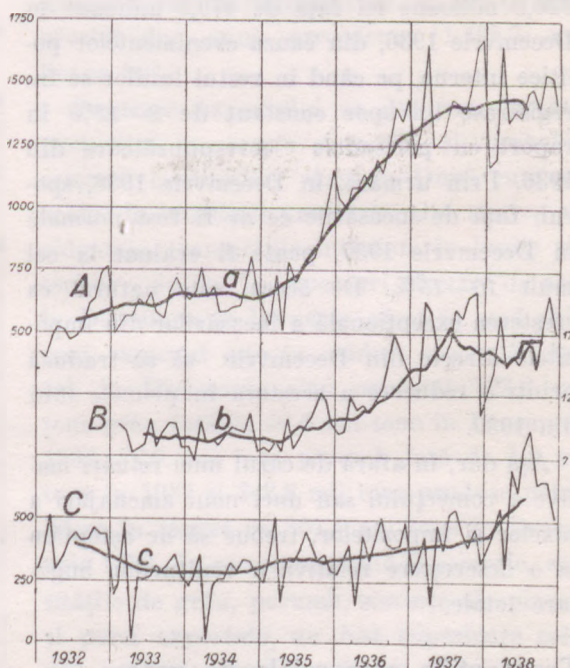
Pe când în primele două trimestre bugetare sporul încasărilor totale față de 1937 s'a ridicat la respectiv 14,4% și 15,5%, iar în Octomvrie la 16,6%, în Noemvrie și Decembrie creșterile în raport cu lunile corespunzătoare din anul precedent au fost de numai 7,4% și respectiv 6,4%.

Insemnătatea acestei schimbări de tendință, survenită din Noemvrie, apare în lumina ei reală, dacă se ține seama de faptul că singurul compartiment unde se constată scăderi este cel al impozitelor indirecte. În Decembrie 1937, veniturile din aceste impozite au fost de 1.682,3 milioane, pe când în Decembrie 1938 s'au ridicat la 1.426,7 milioane. Diferența de 255,6 milioane se datorează micșorării veniturilor, (compensate în parte de mici plusuri înregistrate la alte posturi), provenite din export și import cu 154,7 milioane (-27%), din băuturi spirtoase cu 85,1 milioane (-56%) și din taxele de consumație cu 47 milioane lei (-9,8%). În schimb, veniturile din cifra de afaceri au sporit, grație fiscalității adăugate din Aprilie 1938, cu 30,8 milioane (+ 6,6%) în luna Decembrie, ceea ce a făcut ca pierderile la

acest capitol să fie într'o mică măsură recuperate.

Scăderile înregistrate la taxele vamale propriu zise și cele de 12% ad-valorem, provin în mare parte din scutirile acordate la import și nu ar putea fi micșorate decât odată cu expansiunea comerțului exterior, în special a importului cu caracter pri-

EVOLUȚIA ÎNCASĂRILOR DIN IMPOZITE DIRECTE ȘI INDIRECTE ȘI A TRANSAȚIILOR TOTALE DE GROS



A = Incasări din impozite indirecte (milioane lei).  
B = Valoarea transacțiilor de gros (miliarde lei).  
C = Incasări din impozite directe (milioane lei)  
a și c = Medii mobile pe 12 luni.  
b = Medie mobilă pe 9 luni.

Diferența în % față de anul anterior  
a încasărilor Statului

Perioada	Încasări totale	Impozite indirecte	Impozite directe	Timbru înregistrare	Cifra de afaceri
Trim. I 1937/36 . .	+ 12,7	+ 38,6	+ 1,8	+ 22,6	+ 35,5
" II " . . .	+ 11,1	+ 15,8	+ 12,9	+ 27,7	+ 20,7
" III " . . .	+ 20,3	+ 18,5	+ 14,5	+ 27,1	+ 20,6
" IV " . . .	+ 8,9	+ 14,1	- 6,0	+ 21,1	+ 9,7
Trim. I 1938/37 . .	+ 15,3	- 3,8	+ 31,8	+ 8,6	- 10,8
" II " . . .	+ 14,4	+ 7,1	+ 58,1	+ 18,9	+ 17,4
" III " . . .	+ 15,5	+ 2,4	+ 54,7	+ 19,2	+ 18,4
" IV " . . .	+ 10,1	- 6,3	+ 55,8	+ 13,6	+ 13,7
Octombrie 1938/37 .	+ 16,6	+ 4,6	+ 70,5	+ 12,6	+ 18,7
Noembrie " . . .	+ 7,4	- 7,1	+ 41,8	+ 13,1	+ 16,7
Decembrie " . . .	+ 6,4	- 15,2	+ 58,3	+ 15,2	+ 6,6

vat, în timp ce acelea datorate băuturilor spirtoase se explică prin practica avansurilor făcute până în Noembrie de către Monopolul Alcoolului, asupra excedentelor lunare, consumându-se astfel cota de vărsământ pe Decembrie. În ce privește veniturile din cifra de afaceri, este de notat tendința de compensare a sporului de fiscalitate prin micșorarea volumului afacerilor. Impozitele directe au dat din nou un randament excepțional (cu 58,3% superior celui din Decembrie 1937). În 1937 nu s'au încasat însă decât 326,8 milioane lei față de 479,9 milioane în Decembrie 1936, din cauza evenimentelor politice interne, pe când în restul lunilor se înregistrase un spor constant de 8—12% în raport cu perioadele corespunzătoare din 1936. Prin urmare, în Decembrie 1938, sporul, față de încasările ce ar fi fost normale în Decembrie 1937, poate fi evaluat la cel mult 10—15%. De aceea, este natural ca creșterea excepțională a încasărilor din impozitele directe din Decembrie să se traducă printr'o reducere a acestora în primele luni din 1939.

Așa dar, în afară de cazul unei reluări masive a comerțului sau unei noi amenajări a taxelor și impozitelor, trebuie să ne așteptăm la o descreștere relativă a veniturilor bugetare totale.

### Transacțiile comerciale de gros.

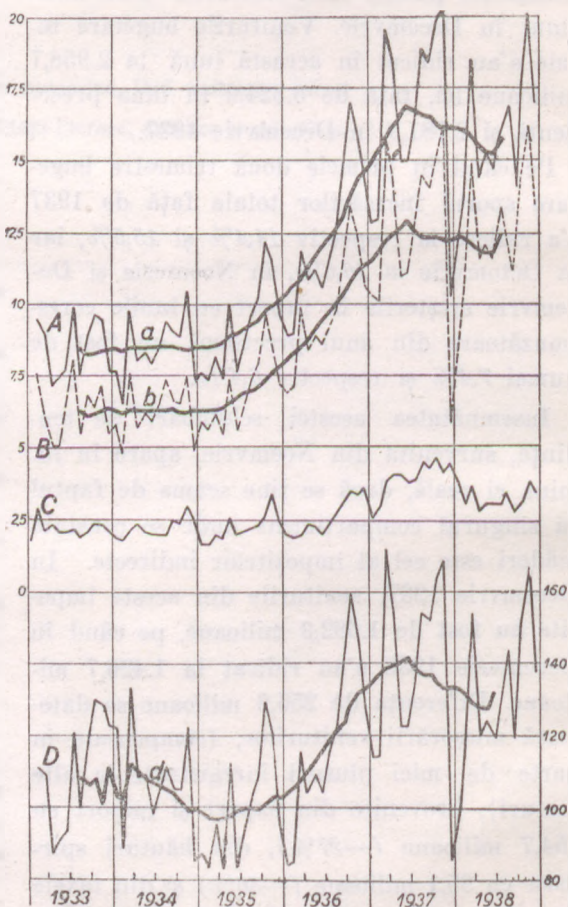
Pentru prima oară în 1938, valoarea totală a transacțiilor comerciale de gros, deși în scădere sezonala normală, este în simțitoare

urcare față de anul trecut. Datorită evenimentelor politice din Decembrie 1937, valoarea transacțiilor interne scăzuse în raport cu Noembrie cu aproape 50%, pe când în anii anteriori scăderea era de 15—20%. De aceea în Decembrie 1938, creșterea valorii totale față de anul precedent este anormal de ridicată (63,5%), iar în Ianuarie 1939, valoarea totală a transacțiilor va reveni, probabil, la normal.

Volumul transacțiilor comerciale de gros, calculat prin raportarea valorii acestora la indicele prețurilor de gros, a fost cu 60% superior aceluia din Decembrie 1937.

Tendința de urcare a prețurilor de gros și, în special, a celor agricole, în decursul lunilor următoare, lasă să se întrevadă o creștere a valorii transacțiilor comerciale de gros.

MERSUL AFACERILOR ÎN ROMÂNIA



A = Valoarea transacțiilor totale de gros.  
B = Valoarea transacțiilor interne de gros.  
C = Export + import.  
D = Volumul total al mărfurilor transacționate, (1935=100).  
α, β și γ = Medii mobile pe 12 luni.

Evoluția tranșacțiilor comerciale de gros  
în anul 1938  
(miliarde lei)

Perioada	Tranșacții interne	Diferențe % față de 1937	Tranșacții externe	Diferențe % față de 1937	Tranșacții totale	Diferențe % față de 1937
Ianuarie-Martie *) . . .	11,6	- 3,4	3,2	0	14,8	- 2,6
Aprilie-Iunie *) . . . .	11,8	- 3,3	3,0	-25,0	14,7	- 9,3
Iulie-Septembrie *) . . .	12,4	- 9,5	3,1	-26,2	15,5	-14,9
Octomv. — Decemv. *)	14,7	+21,5	3,5	-27,1	18,2	+ 7,7
Octomvrie . . . . .	14,4	- 5,3	3,2	-32,0	17,6	-11,6
Noemvrie . . . . .	16,2	+ 6,0	3,9	-25,0	20,1	- 1,8
Decemvrie . . . . .	13,5	+128,8	3,5	-22,2	17,0	+63,5

\*) Medii lunare.

Evoluția prețurilor.

Prețurile produselor de import, în cea mai mare parte produse industriale, au crescut în decursul lunilor Decemvrie și Ianuarie din cauza deplasării importului dela cotele normale la cele negociabile. In chipul acesta, la presiunea exercitată de capitalurile evadate din Ungaria, Cehoslovacia și România, s'a adăugat acțiunea deprimantă a cererii interne de mărfuri, așa încât în ultimele trei luni cursurile devizelor negociabile forte au înregistrat sporuri de 20—25%. Ca

urmare, prețurile cerealelor s'au urecat odată cu prețul produselor de import. Indicile prețurilor agricole de gros s'a mărit dela 63,4 (1929=100) în Octomvrie la 67,9 în Decemvrie și probabil 70,0 în Ianuarie. Creșterea este însă datorită și evoluției pieții internaționale unde tensiunea politică și perspectiva limitării suprafețelor însămnănțate au provocat ușoare ureări în marile burse internaționale. Elementul principal al majorării prețurilor agricole rămâne însă factorul monetar.

Indicile prețurilor industriale de gros a ajuns în Decemvrie la 93,9 (1929=100) față de 90,7 în Octomvrie.

Sub influența ureării prețurilor produsele de import, indicii total de detaliu s'a menținut în Ianuarie la nivelul din Decemvrie, în timp ce indicii produselor alimentare a fost în ușoară scădere sezonală (dela 73,0 în Decemvrie la 72,1 în Ianuarie).

Comerțul exterior.

Pe când în tot cursul anului 1938, valoarea exportului a fost în permanență sub nivelul din 1937, în Ianuarie 1939, exportul s'a ridicat la 1.948 milioane lei față de 1.375,2 milioane în Ianuarie 1938. Dimpotrivă, valoarea aparentă a importului (1.439 milioane lei) a continuat să se menție sub nivelul din anul precedent (1.495,7 milioane lei).

Creșterea exportului se datorește ureării prețurilor la cereale și petrol, și, probabil, creșterii cantităților vândute. După cum am arătat în buletinul precedent, din motive accidentale, tranșacțiile încheiate în lunile anterioare au dus la exporturi efective de abia în Decemvrie și Ianuarie, când în mod obișnuit exportul este în scădere sezonală. Astfel, în Decemvrie s'au exportat 173,3 mii tone grâu față de 58,6 mii tone în Decemvrie 1937, 73,9 mii tone porumb față de 1,6 mii tone în 1937 și 342,8 mii tone produse petrolifere în raport cu 301,4 mii tone în Decemvrie 1937. In semestrul Iulie-Decemvrie, cantitățile de grâu, porumb, semințe oleaginoase și porci exportate, au fost superioare celor din perioada corespunzătoare a anului precedent.

Exportul a continuat să se orienteze spre țările cu valută forte, sub dubla influență

EVOLUȚIA PREȚURILOR  
(1929 = 100)



- A = Prețuri de gros industriale.
- B = Prețuri de gros (general).
- C = Costul vieții.
- D = Salarii nominale.

## Export în perioada Iulie—Decembrie

Produse	1937	1938	Diferențe în %
Grâu . . . . .	602,2	683,1	+ 13,4
Secară . . . . .	171,4	4,8	—
Porumb . . . . .	41,1	175,5	+ 327,0
Orz . . . . .	177,1	117,7	- 35,5
Semințe oleaginoase . . . . .	43,9	48,2	+ 9,8
Turte oleaginoase . . . . .	54,0	47,4	- 12,3
Bovine . . . . .	21,5	18,7	- 13,0
Porci . . . . .	124,3	128,8	+ 3,6
Cherestea *) . . . . .	280,5	256,2	- 8,7
Petrol . . . . .	2.546,8	2.337,6	- 8,2

\*) Export în Iulie—Octombrie.

a convențiilor comerciale încheiate în Septembrie și Octombrie și a lunecării devizelor negociabile din cauza unor presiuni pasagere. Pe când în Ianuarie 1938, participarea grupului țărilor cu devize forte la exportul României se ridica la 38,4%, în Ianuarie 1939, participarea era de 52,3%. Dimpotrivă, participarea țărilor autarhice care fusese de 39,8% în 1938 a scăzut la 34,9% în 1939.

Deasemeni, participarea grupului „alte țări“ a scăzut dela 20,0% la 5,3%.

În ce privește importul, evoluția este inversă. Țările cu devize forte au trecut dela 42,4% la 36,5%, cele autarhice dela 49,1% la 55,1%, iar grupul „alte țări“ a rămas staționar (8,3% față de 8,5%).

După cum era de așteptat, soldul excedentar al balanței comerciale de 509 milioane lei este dat de țările cu devize forte, grupul „alte țări“ și uzul vaselor, în timp ce țările autarhice au dat atât în Decembrie cât și în Ianuarie un sold deficitar. Conjugând acest fapt cu intrarea în vigoare a acordurilor cu Germania și Italia și epuizarea transacțiilor încheiate în lunile anterioare de țările cu devize forte, ajungem din nou la concluzia că în lunile viitoare exportul spre țările autarhice se va amplifica, cu atât mai mult, cu cât dificultățile acestor țări de a exporta în Statele-Unite și Extremul Orient, le vor obliga să extindă schimbul de mărfuri cu țările din Sud-Est.

Orientarea comerțului exterior spre țările cu devize forte și țările cu devize slabe  
(în milioane lei)

Perioada	Țări cu devize forte și libere			Țări cu devize slabe					
				Germania, Austria, Italia și Cehoslovacia			Alte țări *)		
	Import	Export	Sold	Import	Export	Sold	Import	Export	Sold
Aprilie—Iunie 1938 . . .	1.591,9	1.802,7	+ 210,8	2.179,9	2.545,5	+ 365,6	365,6	889,4	+ 523,8
Iulie—Septembrie 1938 . . .	1.397,4	1.820,9	+ 423,5	2.241,5	2.469,8	+ 228,3	340,0	935,9	+ 595,9
Octombrie-Dec. 1938 . . .	1.436,1	3.202,6	+1.766,5	2.318,5	2.394,3	+ 615,8	374,4	667,2	+ 292,8
Ianuarie 1939 . . .	525,0	1.020,1	+ 495,1	792,3	679,4	- 112,9	121,0	223,6	+ 102,6
Aprilie—Iunie 1937 . . .	1.315,5	4.064,7	+2.749,2	2.845,5	3.406,2	+ 560,7	389,1	897,6	+ 508,5
Iulie—Septembrie 1937 . . .	1.707,3	3.243,5	+1.536,2	2.574,7	3.117,6	+ 542,9	395,1	1.780,4	+1.385,3
Octombrie-Dec. 1937 . . .	2.395,3	3.605,7	+1.210,4	3.786,4	3.889,7	+ 103,3	488,8	928,9	+ 440,1
Ianuarie 1938 . . .	691,3	531,6	- 160,3	799,9	552,2	- 247,7	138,6	275,4	+ 136,8

## În procente

Aprilie—Iunie 1938 . . .	38,5	34,4	52,7	48,6	8,8	17,0
Iulie—Septembrie 1938 . . .	35,1	34,8	56,3	47,3	8,5	17,9
Octombrie-Dec. 1938 . . .	34,8	49,5	56,1	37,0	9,1	10,3
Ianuarie 1939 . . .	37,5	52,3	55,1	34,9	8,3	5,3
Aprilie—Iunie 1937 . . .	28,9	48,6	62,5	40,7	8,5	10,7
Iulie—Septembrie 1937 . . .	36,5	39,8	55,1	38,3	8,4	21,9
Octombrie-Dec. 1937 . . .	35,9	41,3	56,7	44,6	7,4	10,6
Ianuarie 1938 . . .	42,4	38,4	49,1	39,8	8,5	20,0

\*) Fără uzul vaselor.

## Activitatea industrială.

Vânzările de gros în sfera bunurilor de consum au păstrat și în Decembrie tendința incertă din tot cursul anului 1938. Cantitățile de făină ieșite din mori, după ce fuseseră în primele trei trimestre ale anului cu aproximativ 7,5% superioare celor din perioada corespunzătoare a anului precedent, au fost în Decembrie numai cu 4,8% deasupra nivelului din Decembrie 1937. Această scădere relativă dovedește că sporul de vânzări a morilor comerciale înregistrat în urma împiedecării morilor țărănești de a alimenta orașele, se apropie de limita consumului orășenesc, care de obicei este rigid.

Vânzările de carne în abatoarele urbane, care au fost în mare scădere aproape un an (Iulie 1937—Iulie 1938), au reînceput să crească în a doua jumătate a anului 1938, sub influența unei oferte mai abundente. În particular, în Noembrie 1938 vânzările au fost cu 12,7% mai mari decât în Noembrie 1937.

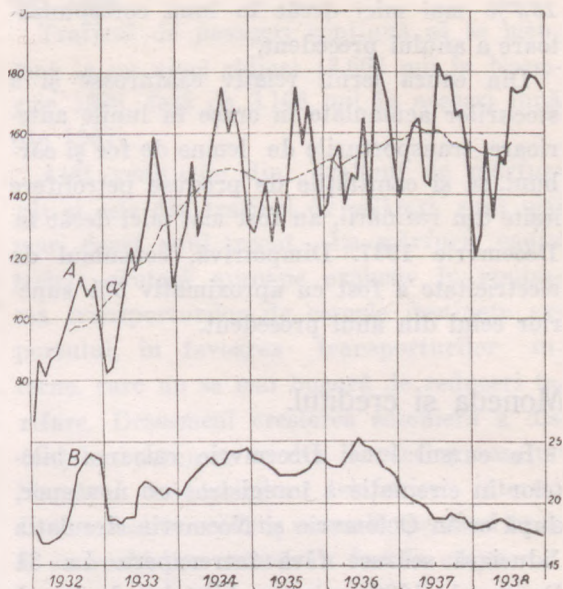
Cantitățile de zahăr ieșite din fabrici au crescut față de anul precedent cu 17,5% în trimestrul Octombrie—Decembrie și cu 13,2% în luna Decembrie. Aceste creșteri sunt motivate de condiții sezonale și de necesitatea refacerii stocurilor de gros, după epuizarea lor în perioada Mai—Octombrie. Deasemeni, au contribuit la creșterea cantităților ieșite din fabrică și unele elemente speculative.

Consumul de tutun și țigarete s'a menținut ca și în restul anului 1938, la nivelul din 1937, cu o tendință de scădere. Tot așa consumul de glucoză, după o creștere mai mult decât sezonală în lunile de vară, a revenit în Decembrie aproape de nivelul din 1937. În fine, consumul de spirt în parfumerii, după epuizarea stocurilor acumulate până în Mai, nu a revenit la nivelul din 1937.

Depresiunea din industria textilă a continuat și în Decembrie. Producția a scăzut cu 14,9% (stocurile s'au micșorat cu 15,3% față de Decembrie 1937). Prețurile sunt în urcare, sub influența urcării cursurilor de vizelor negociabile. În industria pielăriei, producția s'a menținut cu 20,1% deasupra nivelului din anul trecut, însă și stocurile au crescut cu 19,9%.

Prin urmare, din 8 serii reprezentative pentru industria bunurilor de consum, numai

## TENDINȚA PRODUCȚIEI INDUSTRIALE



A = Indicele producției industriale manufacturiere (1927 = 100).

a = Medie mobilă pe 12 luni.

B = Producția zilnică de țiței (mii tone).

una are tendința ascendentă (carnea), una este accidental în urcare (zahărul) și șase indică o tendință depresivă.

În sfera mijloacelor de producție vânzările de gros de ciment sunt în scădere sezonală, fiind însă egale cu cele din Decembrie 1937. Din cauza importului, consumul total este probabil superior celui din 1937. Vânzările de hârtie și cartoane indigene continuă să fie mai mici decât în 1937 (cu 11,2%), atât datorită reducerii tirajului gazetelor cât și a importului în urcare. Deasemeni, vânzările de sodă caustică au scăzut, față de Decembrie 1937, cu 15,0%, însă în Noembrie s'a vândut cu 26,6% mai mult decât în luna corespunzătoare a anului precedent, așa încât nu este exclus să se fi utilizat unele stocuri.

Dintre celelalte mijloace de producție, consumul particular de fier și oțel laminat este în scădere mai mult decât sezonieră (11.068 tone față de 17.106 tone), în timp ce activitatea întreprinderilor care lucrează în vederea apărării naționale s'a intensificat. Producția de țiței a înregistrat o nouă scădere (1.748 vagoane zilnic în raport cu 1.751 vagoane în Noembrie). Deasemeni, numărul de metri forțați s'a redus, față de Decembrie 1937, la jumătate. Vânzările interne de cherestea (evaluate pe baza transporturilor pe

calea ferată) au fost de 68,9 mii tone, cu 15,7% mai mici decât în luna corespunzătoare a anului precedent.

Din cauza iernii relativ călduroasă și a stocurilor acumulate în orașe în lunile anterioare, transporturile de lemne de foc și cărbuni, ca și cantitățile de produse petrolifere ieșite din rafinării, au fost mai mici decât în Decembrie 1937. Dimpotrivă, consumul de electricitate a fost cu aproximativ 5% superior celui din anul precedent.

## Moneda și creditul.

În cursul lunii Decembrie valoarea biletelor în circulație a înregistrat un nou spor, după ce în Octombrie și Noiembrie circulația fiduciară scăzuse fără întrerupere. La 31 Decembrie 1938, valoarea biletelor de bancă în circulație s'a ridicat la 34,9 miliarde lei, față de 29,4 miliarde la aceeași dată din 1937 și 33,7 miliarde la sfârșitul lunii Noiembrie 1938. Este de notat că în Decembrie 1938, pentru prima oară în ultimul an, valoarea monedei metalice a înregistrat un spor simțitor, ajungând la un nivel record (4.965 milioane lei).

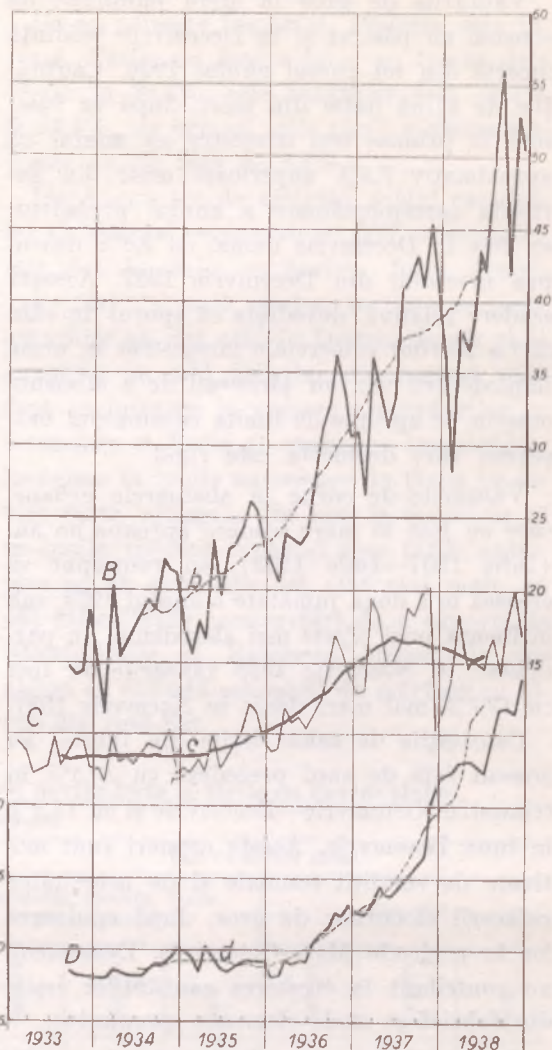
Simultan cu creșterea circulației metalice și a biletelor de bancă, conturile curente particulare la Banca Națională s'au mărit, atinând cu 8.978 milioane lei, un nivel record. De aceea, valoarea totală a mijloacelor de plată a ajuns în Decembrie la 48,8 miliarde lei, față de 41,9 miliarde lei în Decembrie 1937 și 46,4 miliarde în Noiembrie 1938.

În fiecare an, în Decembrie, există un spor sezonier de mijloace de plată din cauza intensificării transacțiilor de sărbători și a plăților de sfârșit de an. De astădată, însă, creșterea a fost în valoare absolută mai mare ca în anii precedenți din cauza urcării prețurilor.

Avansurile Băncii Naționale către piață, care obișnuit scad în lunile de iarnă, după ce cresc în perioada de valorificare a cerealelor, au trecut dela 14.868 milioane lei în Noiembrie 1938, la 15.777 milioane în Decembrie. În luna corespunzătoare din 1937 avansurile către piață erau de 9.102 milioane lei.

Depozitele și conturile curente în bănci și Cassa de economii (disponibilitățile pieții monetare) au înregistrat o nouă creștere

## PIAȚA MONETARĂ ȘI TRANSAȚIUNILE COMERCIALE



B = Valoarea plăților bancare (miliarde lei).

C = Valoarea totală a transacțiilor comerciale de gros (miliarde lei).

D = Valoarea totală a mijloacelor de plată (miliarde lei).

b, c și d = Medii mobile pe 12 luni.

(dela 29,6 miliarde lei în Noiembrie, la 31,5 miliarde lei în Decembrie), ceea ce constituie un record dela izbucnirea crizei bancare din 1931. Ca și în lunile precedente, depozitele în marile bănci se mențin la un nivel redus. (4.898 milioane lei față de 6.379 milioane în Decembrie 1937 și 9.754 milioane lei în Decembrie 1936), în timp ce conturile curente creditoare au ajuns la 12.313 milioane lei, în raport cu 9.893 milioane în 1937. Soldul curenturilor poștale a ajuns din nou la nivelul anterior crizei din Septembrie, pe când depunerile la Cassa de economii sunt încă sub va-

loarea celor din August. În fine, și soldul conturilor de virament a depășit toate cifrele înregistrate până astăzi.

Prin urmare, în timp ce depunerile sigure la vedere sunt în continuă creștere, cele pe termen lung și mijlociu sunt în continuă scădere. Creșterea rolului institutului de emisiune în acest domeniu este semnificativă.

În fine, sporul transacțiilor comerciale și financiare, deși a menținut volumul plăților bancare la un nivel ridicat, nu a reușit totuși să compenseze normala scădere sezonieră. Transacțiile efectuându-se în special pentru acoperirea plăților interne particulare, nici mișcarea viramentelor și nici aceea a cecurilor nu capătă o amploare deosebită.

Presiunea asupra devizelor negociabile oficiale și neoficiale s'a accentuat în cursul lunii Ianuarie, așa încât spre sfârșitul acestei luni valoarea cotei de 30% a lirei sterline a variat în jurul cifrei de 1.800 lei. Dimpotrivă, în prima jumătate a lunii Februarie, din cauza impresiei de destindere a situației politice internaționale și sub influența intensificării exportului spre țările cu devize libere, ea și a alimentării mai abundente a pieții cu devize libere, lira negociabilă a cotat în jurul cifrei de 1.650 lei.

Deși nivelul prețurilor interne începe să se adapteze cursurilor devizelor forte negociabile, se poate întâmpla ca expansiunea exportului și eventuala accentuare a destinderii politice internaționale să limiteze și presiunea actuală până la revenirea la normal a cursurilor.

### Traficul pe căile ferate.

Începutul de declin al traficului de mărfuri semnalat în luna precedentă, s'a accentuat în Decembrie. Pe când însă în lunile anterioare scăderea era datorită exclusiv exportului, de astă dată se înregistrează și o micșorare a traficului intern. În raport cu Decembrie 1937, numărul osiilor încărcate cu destinația pentru piața internă s'a redus cu 4,5%, în timp ce numărul osiilor încărcate pentru export a rămas la nivelul din anul trecut. În total, numărul osiilor încărcate a trecut dela 268,4 mii în Decembrie

1937, la 258,0 mii în luna corespunzătoare din 1938.

Traficul de pasageri continuă să se mențină la un nivel ridicat (3.666 mii în Noembrie 1938, față de 3.106 mii în aceeași lună din 1937).

Atât veniturile din traficul de mărfuri cât și cele din traficul de călători sunt mai mari decât anul trecut. La mărfuri cauza trebuie căutată aproape exclusiv în epuizarea transporturilor de cereale destinate exportului, în favoarea transporturilor interne, care nu se mai bucură de reduceri tarifare. Deasemeni creșterea sezonieră a distanțelor parcurse a dus la acelaș rezultat. Numărul convorbirilor telefonice interurbane a fost în scădere sezonală, pe când acela al convorbirilor externe a fost în creștere.

### Bursa și piața capitalurilor.

Activitatea bursieră în Ianuarie 1939 a fost mai intensă decât în lunile precedente. Indicii rentelor (1930=100) a înregistrat un salt bruscat dela 93,9 în Decembrie 1938 la 96,9 în Ianuarie 1939, în timp ce acel al acțiunilor a continuat redresarea lentă începută în lunile anterioare. Unele elemente exterioare procesului economic (teama de război, etc.) nu au fost fără influență asupra acestei evoluții.

Emisiunile și majorările de capitaluri au continuat să crească și în Ianuarie, 709,9 milioane lei față de 430,2 milioane lei în 1938, accentul căzând, ea și în toată perioada 1932—1938, asupra majorărilor de capital.

### Concluzii.

În ansamblu, situația continuă a fi incertă. Pe lângă unele semne de depresiune (activitatea industrială, traficul pe căile ferate, bugetul, piața monetară etc.), sunt altele care arată o ușoară tendință ascendentă (comerțul exterior, bursa, prețurile de gros, etc.). În ce măsură se vor compensa aceste tendințe diferite în cursul lunilor viitoare, este greu de prevăzut din cauza influențelor posibile ale conjuncturei politice internaționale.

*Incheiat la 10 Februarie 1939.*

## NOTĂ CU PRIVIRE LA SURSELE DE APROVIZIONARE A ROMÂNIEI CU MATERII PRIME ȘI SEMIFABRICATE \*)

După cum era firesc, industrializarea României a avut ca efect modificarea structurii importului, prin deplasarea acestuia dela produse finite la semifabricate și dela acestea la materii prime. Procesul este continuu, accentuându-se dela an la an.

Structura importului în perioada 1920—1937  
pe baza prețurilor din 1929<sup>1)</sup>

(în procente din total)

	1920	1925	1930	1935	1937
Materii prime . .	2,6	6,9	10,3	17,9	19,4
Semifabricate . .	17,4	13,8	26,7	33,6	32,5
Produse finite . .	80,0	74,3	63,0	43,5	48,1

<sup>1)</sup> Pentru a elimina fluctuațiile prețurilor care au variat mult în perioada 1920—1937, Asociația românească pentru studiul conjuncturii economice a evaluat importul pe baza prețurilor din 1929, cifrele obținute scoțând în evidență evoluția structurii cantitative a importului.

În realitate, participarea materiilor prime este mai mare decât rezultă din tabloul de mai sus, din cauza că importul de armament accentuează procentul produselor finite.

Deplasarea structurală a importului a fost însoțită și de una geografică. Pentru a evidenția acest fapt, s'a analizat importul pe cantități al câtorva produse esențiale în perioada 1929—1937 (bumbac, lână, cauciu și piei), după cum au provenit din țări direct producătoare, din țări metropole având colonii producătoare și devize libere sau din țări intermediare fără colonii și fără devize libere.

### Importul de bumbac.

În 1929, din totalul categoriei produse textile și industrii derivate, fabricatele<sup>2)</sup> de bumbac ocupau 50,6%, semifabricatele 42,0% și bumbacul brut 7,4%. În 1934 se constată sensibile schimbări care se accentuează în anii următori, fabricatele ajungând, în 1937, la 26,8%, semifabricatele la 44,2% și materiile prime la 29,0%.

\*) Această notă se datorește d-lui Roman Moldovan, referent al asociației noastre.

În ceea ce privește poziția geografică a surselor de aprovizionare cu materii prime și semifabricate s'au produs importante schimbări în perioada analizată. Și sub acest raport, modificările cele mai accentuate la produsele analizate au fost înregistrate de bumbac. În 1929, aprovizionarea cu materii prime pe piețele intermediare posedând colonii producătoare era de 65,2%, pe piețele direct producătoare de 8,1%. În 1937, țările intermediare cu colonii producătoare au scăzut la 14,7%, intermediarele fără colonii la 2,6%, iar țările direct producătoare au crescut la 78,6%. Schimbarea totală a pieții de proveniență s'a petrecut în 1935.

Din 1929 până în 1935, aprovizionarea cu materii prime s'a făcut pe piețe intermediare, cu preponderența până în 1932, a piețelor intermediare care posedă colonii. În 1933, raportul s'a schimbat, piețele intermediare fără colonii ocupând 49,5% din importul de materii prime, iar piețele intermediare cu colonii 41,1%. În 1934 s'a înregistrat o revenire a importului pe piețele intermediare cu colonii, pentru ca în 1935 situația să se schimbe fundamental, 70,5% din întreaga cantitate importată de bumbac brut deplasându-se pe piețele direct producătoare. Această schimbare a continuat, accentuându-se în restul perioadei analizate.

De remarcat că schimbarea piețelor de aprovizionare cu materie primă coincide cu perioada modificărilor în structura importu-

<sup>2)</sup> Fabricatele au fost stabilite, scăzându-se semifabricatele plus materiile prime de bumbac din categoria „Produse textile și industrii derivate“, cuprind deci și materia primă, semifabricate și fabricată de in, cânepă și alte textile vegetale. Dată fiind alcătuirea statisticii comerțului exterior, care la fabricatele de bumbac include adeseori în același articol vama și fabricate din alte textile, acesta a fost singurul procedeu posibil. Pentru un studiu care urmărește modificările de structură, într'o perioadă mai lungă de timp, procedeu este potrivit. S'a ținut seamă de mărimea diferenței în aprecierile asupra cantităților de fabricate importate.



lui, ca urmare a instalării de noi filaturi în țară și extinderii filaturilor existente.

Intre 1934 și 1937, importul cantitativ de bumbac brut a crescut de 2,5 ori, iar importul de semifabricate a scăzut cu 4,0%.

Repartizarea % pe grupe de țări a cantităților importate de bumbac

Grupe de țări		1929	1930	1931	1932	1933	1934	1935	1936	1937
Import de materii prime	Țări intermediare cu colonii	65,2	70,0	55,4	52,2	41,1	72,5	20,4	8,2	14,7
	Țări intermediare fără colonii	26,6	24,0	36,9	47,5	49,5	18,6	8,5	4,5	2,6
	Țări producătoare direct	8,1	4,4	7,5	0,3	4,7	1,2	70,5	86,4	78,6
Import de semifabricate	Țări intermediare cu colonii	12,4	15,1	16,9	24,4	26,0	31,1	17,8	12,9	16,5
	Țări intermediare fără colonii	86,2	84,0	82,8	75,5	73,5	68,4	81,5	85,6	82,6
	Țări producătoare direct	—	—	—	—	0,1	—	—	0,2	—

Piețele de aprovizionare cu semifabricate de bumbac le formează în majoritate țările intermediare fără colonii sau colonii producătoare. Aproximativ 80% din importul firelor de bumbac se face de pe aceste piețe. Preponderența statelor intermediare fără colonii s'a păstrat în toată perioada analizată cu o ușoară deplasare spre piețele intermediare cu colonii producătoare în anii 1932—1934, tendința răsturnându-se însă în 1935. În 1929, statele intermediare fără colonii reprezentau 86,2% din importul firelor de bumbac și în 1937, 82,6%.

Pe țări, modificările privind importul de bumbac brut, au privit piețele: germană, nord-americană, egipteană și într'o oarecare măsură olandeză și austriacă. În 1929, din totalul importului de bumbac brut, Statele Unite ocupau 38,8%, Olanda 17,3%, Germania 11,9%, Austria 7,5% și Anglia 1,9%. În 1935, întreg importul s'a deplasat. Piața egipteană, inexistentă până în 1935, a ajuns să furnizeze 66,8% din importul de bumbac brut, iar cea engleză 3,7%, dispărând în schimb piața germană ca furnizoare, iar participarea celei olandeze comprimându-se la 3,0%, a celei nord-americane la 3,7%, austriace la 4,1%.

Dela 1935, importul de bumbac brut s'a concentrat tot mai mult pe piața egipteană, trecând dela 66,7% în 1935 și 86,4% în

1936 și atingând 78,2% în 1937. Țările care alimentau anterior anului 1935 piața românească cu bumbac brut, cu excepția pieții engleze (8,2%) și a celei americane (6,0%), reprezentau în 1937 cantități cu totul neînsemnate.

Evoluția pe țări a cantităților importate de semifabricate de bumbac n'a înregistrat deplasările importului de materie brută. Principalele piețe de aprovizionare sunt: piața cehoslovacă, austriacă, italiană, engleză și mai puțin cea germană și poloneză. Cu excepția anilor 1932—1934, când importul din Italia și Anglia a crescut în defavoarea importului de origine austriacă și cehoslovacă, schimbările înregistrate în perioada 1929—1937 n'au cauzat deplasări prea importante ale importului.

### Importul de lână.

În 1929, din întreaga cantitate de lână importată, materiile prime reprezentau 61,5%, semifabricatele 29,9% și fabricatele<sup>1)</sup> 8,3%. Până în 1937 s'a produs o puternică deplasare spre semifabricate, proporția acestora din totalul importului devenind 42,6%, a materiilor prime 52,1%, iar a fabricatelor 5,3%. Schimbarea în structura importului de lână s'a accentuat în mod manifest în anul 1935.

Coroborînd modificările în structura importului de lână cu scăderea absolută a cantităților importate în toate stadiile de preparare industrială și cu constanța producției interne de lână, se poate trage concluzia că în perioada 1929—1937 consumul de lână s'a redus. Creșterea relativă a importului de semifabricate și scăderea relativă a importului de fabricate indică în același timp schimbări în industria internă de țesături.

În repartizarea pe piețe de aprovizionare cu lână s'au produs în perioada 1929—1937

<sup>1)</sup> Fabricatele de lână s'au stabilit ca și cele de bumbac prin diferența între materiile prime plus semifabricate de lână și categoria „lână, păruri, lucrări din aceste materii“. Fabricatele obținute pe această cale sunt mai mari decât cantitatea reală, categoria statisticii comerțului exterior incluzând pe lângă lână, materie primă, semifabricate și fabricate de păr. Explicațiile date la nota referitoare la fabricatele de bumbac sunt valabile și aici.

modificări importante. Materiile prime în special au înregistrat cele mai mari deplasări. De unde în 1929, piețele intermediare posedând colonii producătoare nu reprezentau în importul de lână brută decât 19,7%, restul de 80,3% din import fiind acoperit de piețele intermediare fără colonii, în 1937, piețele intermediare cu colonii și-au mărit participarea la import la 73,0%, piețele intermediare fără colonii scăzând la 22,1%. Restul de 4,9% din lână brută provine din state producătoare direct. Importul de lână brută a înregistrat, cum se vede, o deplasare totală. Revirimentul s'a petrecut în 1933, accentuându-se puternic în 1934 și în anii următori. În 1930—1932 au avut loc unele uşoare orientări spre statele direct producătoare. Între 1933—1936, piețele direct producătoare au dispărut complet revenind din nou în 1937. (4,9% din totalul importului de materii prime).

Repartizarea % pe grupe de țări a cantităților importate de lână

Grupe de țări		1929	1930	1931	1932	1933	1934	1935	1936	1937
Import de materii prime	Țări intermediare cu colonii	19,7	27,4	26,6	17,9	41,5	58,3	64,6	41,0	73,0
	Țări intermediare fără colonii	83,3	67,6	64,0	71,7	46,6	18,9	33,6	55,5	22,1
	Țări producătoare direct	—	5,0	7,3	2,8	0,2	—	—	—	4,9
Import de semifabricate	Țări intermediare cu colonii	18,5	13,8	19,0	23,5	42,8	59,6	21,5	2,4	2,3
	Țări intermediare fără colonii	79,1	84,0	83,8	73,5	51,4	35,9	74,2	75,2	92,8
	Țări producătoare direct	—	—	—	—	—	—	—	—	—

Țările de origine a semifabricatelor de lână au păstrat în perioada 1929—1937 mai multă constanță. În toată perioada considerată, statele intermediare fără colonii producătoare au alimentat în proporție de aproximativ 80% importul de semifabricate de lână. Între 1929—1937, participarea acestora din totalul importului de semifabricate a crescut de la 79,1% în 1929, la 92,8% în 1937.

Pe țări, în ordinea importanței la importul de materii prime, urmează până în 1933, Germania cu aproximativ 50% din importul de lână brută, Anglia cu aproximativ 15%, Austria cu 10%; Franța, Argentina, Ungaria, Elveția etc. Din 1933, proporția de participare a diferitelor state s'a schimbat.

În 1937, Anglia a acoperit 45,4% din importul de materii prime, Franța 14,9%, Belgia 10,3%, Austria 9,7%, Germania 6,2%, urmând Cehoslovacia, Argentina, Olanda și Elveția.

Semifabricatele de lână proveneau în 1929 din Polonia 23,5%, din Austria 18,2%, Germania 16,2%, Cehoslovacia 15,1%, Franța 10,1%, Anglia 7,6%, Italia 2,6% etc. În 1932 s'au produs importante modificări. În anii 1933—1937 piețele de aprovizionare cu semifabricate de lână s'au concentrat. În 1937, piața germană reprezenta 72,1% din întreg importul cantitativ de semifabricate de lână.

### Importul de piei.

Dintre produsele analizate, cele mai mari neregularități la prezintă importul de piei. Considerând 100 cantitatea de piei brute importate în 1929, volumul acestora reprezintă 234,3 în 1932, pentru a scădea în 1935 la 15,0 și a reveni în 1937 la 111,9. Importul de semifabricate a evoluat mai puțin oscilatoriu, scăzând continuu între 1929—1937; de la 278 tone, în 1929, s'a redus la 94 tone în 1937.

Din totalul importului de piei, fabricatele<sup>1)</sup> reprezintă 2—3%, semifabricatele 7—12%, restul de 88—90% fiind pieile brute.

Dela 1929—1934, importul de materii prime prin raport la semifabricate a fost în continuă creștere. Din totalul importului de piei brute și semifabricate în 1929, materiile prime reprezentau 91,3% și semifabricatele 8,7%; în 1934 materiile prime au ajuns la 96,0%, iar semifabricatele au scăzut la 4,0%. În 1935 și 1936 raportul s'a schimbat, importul relativ de piei brute scăzând, iar cel al semifabricatelor crescând. Modificarea din 1935 și 1936 se datorește scăderii în proporție neegală a cantităților importate de materii prime și semifabricate. În 1937, raportul între semifabricate și materii prime a revenit la 97,0% pentru materia brută și 3,0% pentru semifabricate.

<sup>1)</sup> Fabricatele s'au obținut prin diferență între materiile prime plus semifabricate și categoria „piei luerări din piele“. Fabricatele obținute pe această cale corespund cu cantitatea reală de fabricate.

Repartizarea % pe grupe de țări a cantităților importate de piei<sup>1)</sup>

Grupe de țări		1929	1930	1931	1932	1933	1934	1935	1936	1937
Import de materii prime	Țări intermediare . . . . .	96,6	93,4	73,0	81,0	48,2	74,2	54,4	17,9	77,2
	Țări producătoare direct . . . . .	2,8	7,5	10,9	15,9	20,1	20,5	35,1	6,9	13,8
	Țări nedeterminate <sup>2)</sup> . . . . .	0,6	2,1	16,1	3,1	31,7	15,3	10,5	75,2	9,0
Import de semifabricate	Țări intermediare . . . . .	93,4	93,1	95,5	97,8	82,4	91,0	90,9	95,5	68,7
	Țări producătoare direct . . . . .	0,6	1,2	1,1	2,2	2,7	0,2	—	—	—
	Țări nedeterminate <sup>2)</sup> . . . . .	6,0	0,7	3,4	—	14,9	8,8	9,1	4,5	31,3

<sup>1)</sup> Grupul „țări intermediare, cu colonii“ a fost scos, coloniile nefiind producătoare de piei.

<sup>2)</sup> În grupul „țări nedeterminate“ sunt cuprinse țările care nu au putut fi determinate pentru a fi repartizate într-una din cele 2 categorii principale: „țări intermediare“ sau „țări producătoare direct“. Gruparea nu s'a putut face din cauză că statistica comerțului exterior pentru cantitățile sub o anumită greutate nu indică țările de proveniență. În cea mai mare parte și aceste cantități provin din țările intermediare. Tendințele evoluției importului rămân întru totul nemodificate.

Repartizarea geografică pe grupe de țări la importul de piei nu mai cuprinde decât piețe intermediare, piețe direct producătoare și piețe nedeterminate. Coloniile nu produc acest articol, așa că chiar statele posedând colonii, în exportul lor de piei, sunt intermediare atunci când exportul făcut nu provine din surplusul producției proprii asupra consumului intern. Orientarea importului de materii prime s'a menținut în toată perioada 1929—1937 în aceeași proporție de repartiziție geografică cu o ușoară tendință de îndreptare spre piețele direct producătoare. Importul de semifabricate a fost și mai constant, făcându-se, în medie, în proporție de peste 90% din statele intermediare.

Oscilațiile în volumul importului de piei brute și semifabricate trebuie puse în legătură pedeoparte cu modificările suferite de cheptelul intern în timpul crizei agricole trecute, iar pedealtăparte cu măsurile luate de Stat în politica de protecție a industriei pielăriei.

Pe țări de proveniență, furnisorii principali de materii prime în 1929, erau: Germania (33,5%), Austria (20,6%), Italia (15,5%), Ungaria (13,5%), Olanda (7,7%), Iugoslavia, Franța, Anglia. În 1932 s'au produs importante modificări. Principalii furnisori au devenit: Polonia, Cehoslovacia și Iugo-

slavia. Până în 1937 s'au înregistrat alte deplasări, Olanda devenind furnizoarea cea mai importantă de piei brute, urmată de Polonia, Franța și Belgia. Pieile semifabricate s'au importat în 1929 din: Austria (26,1%), Franța (23,6%), Germania (28,2%), Elveția (9,6%) și Cehoslovacia (4,7%). Repartizarea aceasta s'a modificat între anii 1932—1937. În 1937 piețele de import au fost în ordinea importanței lor: Germania, Franța și Austria.

## Importul de cauciuc.

În perioada 1929—1937, importul de cauciuc — materie primă și semifabricate — a prezentat o evoluție mult asemănătoare cu aceea a importului de bumbac. Cantitățile absolute de cauciuc brut, importat, au crescut de la 749 tone în 1929 la 3.200 tone în 1937, iar semifabricatele de la 67 tone în 1929 la 96 tone în 1937.

Din totalul importului de cauciuc brut, plus semifabricate, materia primă reprezintă 90—95%, iar semifabricatele restul de 5—10%. Raportul între materia primă și semifabricate s'a modificat între 1929—1937, importul de cauciuc brut prezentând o creștere relativă mai mare decât importul de semifabricate. În 1929, din totalul de cauciuc brut, plus semifabricate, importat, materia primă reprezenta 91,8% și semifabricatele 8,2%. În 1937, după o scădere relativă în 1933 și 1935, proporția a fost de 97,0% pentru materia primă și 9,0% pentru semifabricate.

Spre deosebire de bumbac, la care materiile prime și semifabricatele reprezintă 50—60% din import, de lână, la care materiile prime și semifabricatele participă cu 90—95% și pieile, la care cota parte a acestora este și mai ridicată (90—98%), cauciucul se importă în cea mai mare parte sub formă de fabricate<sup>1)</sup>.

Din totalul categoriei „cauciuc, celuloid și alte sucuri vegetale“, fabricatele reprezintă 90—95%.

<sup>1)</sup> Fabricatele s'au obținut prin diferență între materiile prime și semifabricate de cauciuc și categoria „cauciuc, celuloid și alte sucuri vegetale“. Explicațiile din celelalte note referitoare la fabricate sunt valabile și aici.

Repartizarea % pe grupe de țări a cantităților importate de cauciuc

Grupe de țări		1929	1930	1931	1932	1933	1934	1935	1936	1937
Import de materii prime	Țări intermediare cu colonii	39,6	38,5	26,3	26,1	28,6	70,8	54,6	64,3	70,7
	Țări intermediare fără colonii	60,3	61,3	73,5	73,7	48,0	12,2	16,7	26,2	19,6
	Țări producătoare direct	—	—	—	—	—	—	—	—	—
	Țări nedeterminate <sup>1)</sup>	0,1	0,2	0,2	0,2	23,4	17,0	23,7	9,5	9,7
Import de semifabricate	Țări intermediare cu colonii	25,0	30,3	9,0	13,1	17,6	31,6	1,8	0,2	7,0
	Țări intermediare fără colonii	74,0	67,1	91,0	85,7	40,2	44,8	22,5	67,2	59,7
	Țări producătoare direct	—	—	—	—	—	—	—	—	—
	Țări nedeterminate <sup>1)</sup>	—	0,6	—	1,2	42,2	23,6	75,7	32,6	33,3

<sup>1)</sup> În grupul „țări nedeterminate“ sunt cuprinse țările care nu au putut fi repartizate întruna din cele 3 categorii principale („țări intermediare cu colonii“, „țări intermediare fără colonii“ și „țări producătoare direct“). Gruparea nu s'a putut face din cauză că statistica comerțului exterior nu indică țările de proveniență pentru cantitățile sub o anumită greutate. Aceste cantități se repartizează în aceeași proporție pe grupele de țări ca și cantitățile determinate.

Modificări în structura importului s'au produs începând cu anul 1934. Importul de fabricate s'a menținut constant, iar importul de cauciuc brut s'a mărit continuu. În 1937, din totalul importului categoriei „cauciuc, celuloză și alte sucuri vegetale“, fabricatele ocupau 65,2%, față de 89,4% în 1934, semifabricatele 1,0%, față de 1,2% și materiile prime 33,8%, față de 9,4%.

Ca piețe de aprovizionare până în 1932, importul de cauciuc brut provenea în proporție de 80% din statele intermediare fără colonii<sup>2)</sup> producătoare. Din 1932—1934, repartizarea pe grup de state s'a modificat, statele intermediare posedând colonii furnizând 70% din importul de cauciuc brut. Importul de semifabricate s'a menținut mai constant, statele intermediare fără colonii fiind piețele principale de import în tot decursul perioadei 1929—1937.

Pe țări în 1929, importul de cauciuc brut provenea din: Anglia (33,5%), Ungaria

<sup>2)</sup> State intermediare cu și fără colonii nu se referă la state posesoare sau nu de colonii propriu zis, ci la statele care au sau nu colonii producătoare de cauciuc. Acelaș criteriu de clasificare s'a folosit și la celelalte produse.

(21,6%), Germania (15,3%), Franța (11,9%), Austria (10,9%), Olanda (4,0%) și Statele Unite (2,1%). În 1937, Anglia ocupa 44,7%, Germania 13,9%, Olanda 12,9%, Statele Unite 7,3%, Belgia 5,8% și Ungaria 4,3%. Importul de semifabricate de cauciuc se făcea în 1929, în ordinea importanței, din Germania, Franța, Statele-Unite, Austria și Anglia. În 1937, principalii furnisori sunt: Germania, Austria și Anglia.

### Concluzii.

Dacă observăm că toate țările direct producătoare sau cele metropole cu colonii sunt, în general, țări cu devize forte și libere, în timp ce țările intermediare fără colonii sau cu colonii neproducătoare sunt țări autarhice, cu devize slabe, rezultă că, în ce privește bumbacul, importul de materii prime din țările cu devize libere a sporit în perioada analizată dela 60% la 85%; pentru lână dela 20% la 75%; pentru cauciuc dela 50% la 70% și pentru piei dela 10% la 50%.

Cu excepția importului semifabricatelor de bumbac, participarea țărilor cu devize slabe la celelalte produse s'a mărit în detrimentul țărilor direct producătoare sau a metropolelor, controlând producția în anumite regiuni. Cum, însă, structura generală a importului s'a modificat în favoarea materiilor prime, este normal să ne așteptăm la dispariția completă a țărilor intermediare cu devize slabe și cu tendințe autarhice, în ceea ce privește importul anumitor categorii de mărfuri.

Evoluția semnalată a făcut să ne liberăm, într'o mare măsură, de importurile indirecte de materii prime efectuate prin piețe intermediare și al căror efect era despărțirea noastră de sursele de producție directă. În ce privește produsele semifabricate, s'a produs fenomenul invers, dar aceasta nu are o importanță deosebită, datorită scăderii volumului acestor categorii de produse.

Întrebarea care se pune este în ce măsură situația actuală a schimburilor noastre economice va impune ca importul să se adapteze disponibilităților de plăți existente pe piețele străine, părăsind țările direct producătoare, pentru a reveni la cele intermediare.

A N E X E\*)

Obiectul	Unitatea	Anul	Ianuarie	Februarie	Martie	Aprilie	Mai	Iunie	Iulie	August	Septembrie	Octombrie	Noiembrie	Decembrie	
<b>Valoarea tranacțiilor comerciale de gros <sup>1)</sup></b>															
Total .....	miliarde lei	1938	12,0	13,8	18,6	14,4	15,2	14,7	15,6	16,8	14,1	17,6	20,1	17,0	
		1937	12,9	13,1	19,7	18,6	15,1	15,0	16,5	19,0	18,4	19,9	20,4	10,4	
		1936	8,9	9,0	11,9	10,8	11,2	10,6	11,6	12,5	14,9	17,0	15,9	14,3	
Externe .....	"	1938	2,9	3,1	3,7	2,8	3,1	3,1	3,1	3,4	2,9	3,2	3,9	3,5	
		1937	2,6	3,0	3,9	4,1	4,1	3,8	3,9	4,5	4,3	4,7	5,2	4,5	
		1936	2,0	1,9	2,0	2,4	2,3	2,0	2,7	3,1	3,4	3,7	3,9	4,3	
Interne .....	"	1938	9,1	10,7	14,9	11,6	12,1	11,6	12,5	13,4	11,2	14,4	16,2	13,5	
		1937	10,3	10,1	15,7	14,5	11,0	11,2	12,6	14,5	14,1	15,2	15,2	5,9	
		1936	6,9	7,1	9,9	8,4	8,9	8,6	8,9	9,4	11,5	13,3	12,0	10,0	
<b>Vânzări interne de gros</b>															
A. Bunuri de consum	Făină .....	mil tone	1938	42,7	45,9	62,6	59,1	58,5	54,8	49,4	71,5	69,0	62,6	71,1	61,4
			1937	40,2	45,2	54,0	59,1	46,5	52,3	54,9	63,6	61,7	57,4	62,9	58,6
			1936	38,7	38,0	53,2	44,8	47,5	41,4	46,6	57,0	58,9	57,2	57,3	52,6
Carne <sup>2)</sup> .....	tone	1938	12.483	11.906	13.500	12.235	12.965	13.381	12.223	13.776	16.329	17.553	18.254		
		1937	12.775	13.092	14.955	14.316	13.458	14.117	13.263	13.195	15.377	16.990	16.202	14.914	
		1936	14.422	13.204	14.227	12.916	14.090	12.962	12.542	13.035	15.620	18.217	17.227	17.042	
Zahăr .....	"	1938	6.469	7.263	12.328	8.626	7.852	9.556	10.641	7.848	7.599	11.119	9.460	9.410	
		1937	8.509	9.366	8.627	10.176	6.303	8.784	10.526	9.312	7.372	7.269	9.933	8.312	
		1936	7.040	6.497	7.644	7.608	6.705	9.072	10.113	6.417	7.569	7.611	8.346	10.194	
Tutun .....	"	1938	860,2	822,8	1.020,6	979,6	987,5	1.031,6	*)1.099,3	*)1.091,5	1.056,8	1.071,8	1.014,1	1.048,1	
		1937	812,5	778,3	924,3	1.011,4	989,9	1.038,7	1.106,2	1.059,4	1.047,0	1.041,1	1.000,3	1.048,3	
		1936	784,8	689,3	816,0	900,7	926,9	899,3	981,2	963,8	956,9	986,6	938,6	975,9	
Glucoză .....	"	1938	318	385	527	377	422	343	389	350	425	554	692	549	
		1937	337	489	473	396	373	272	324	330	362	602	532	543	
		1936	352	365	480	256	310	340	256	274	342	489	461	414	
Spirt in parfumerii	mii grade dal.	1938	85,2	177,2	398,7	273,6	436,2	208,2	221,0	136,5	258,2	233,0	301,0	362,3	
		1937	171,6	278,1	372,6	231,4	226,0	196,5	251,7	195,8	283,8	344,0	257,5	361,3	
		1936	254,1	266,5	373,3	137,6	159,5	226,3	195,1	201,0	307,2	308,9	256,4	257,9	
<b>B. Mijloace de producție</b>															
Fier și oțel laminat	tone	1938	11.769	12.966	20.088	14.919	16.317	14.899	17.016	19.042	20.841	17.817	18.259	11.068	
		1937	—	—	—	15.300	15.872	14.939	18.646	17.222	19.097	20.261	20.581	17.106	
Tablă neagră subțire <sup>3)</sup>	"	1938	1.501	771	1.217	1.406	1.000	2.495	1.736	1.696	1.862	1.392	1.907		
		1937	1.502	2.179	2.079	1.896	1.000	1.735	1.402	2.574	1.678	2.304	1.598	791	
		1936	1.538	1.518	1.072	1.270	1.194	1.355	1.108	1.548	1.991	1.746	1.834	1.056	
Tablă galvanizată <sup>3)</sup>	"	1938	290	636	1.757	1.460	710	1.676	1.655	2.033	1.420	891	586		
		1937	1.065	1.266	2.761	1.390	711	1.362	1.014	2.105	1.515	1.106	265	332	
		1936	1.041	663	1.214	1.186	1.439	1.158	1.640	2.240	1.999	1.170	878	519	
Tucerie <sup>3)</sup> .....	"	1938	247	235	720	461	493	500	420	389	572	219	191		
		1937	494	1.412	1.119	542	885	397	428	746	353	342	451	105	
		1936	722	619	485	254	301	427	673	734	479	770	380	362	

NOTE. \*) Cifrele pe ultimele trei luni sunt totdeauna provizorii.

Cifrele culse cu cursiv sunt cu totul preliminare.

Cifrele precedate de un asteric sunt rectificate.

<sup>1)</sup> Tranacțiile totale sunt calculate pe baza vânzărilor timbrului de 2 ‰ care se aplică la toate tranacțiile de gros. Cu începere de la 1 Aprilie 1938 s'a calculat pe baza timbrului de 3 ‰.

Tranacțiile externe reprezintă valoarea exportului și a importului, iar cele interne sunt calculate prin diferență.

<sup>2)</sup> Consumul de carne s'a calculat pe baza numărului de vite tăiate, înmulțit cu greutatea medie pe unitate. Cifrele nu sunt comparabile cu cele publicate anterior, deoarece s'au luat numai tăierile în orașe, cifrele tăierilor la sate fiind susceptibile de erori importante.

<sup>3)</sup> Fără import.

Obiectul	Unitatea	Anul	ianuarie	februarie	Martie	Aprilie	Mai	Iunie	Iulie	August	Septembrie	Octombrie	Noiembrie	Decembrie
Radiatoare de fontă pentru locuințe <sup>1)</sup>	tone	1938	125	128	47	93	114	115	260	236	128	138	182	
		1937	88	201	242	168	185	193	221	233	204	225	224	58
		1936	330	282	288	201	63	177	238	234	261	273	305	88
Cherestea <sup>2)</sup> . . . .	mii tone	1938	58,1	66,3	121,1	103,3	115,6	109,0	105,5	107,6	116,2	*) 79,8	*) 103,3	68,9
		1937	49,0	75,8	128,1	139,7	113,0	111,0	97,0	106,9	148,9	104,7	107,0	81,7
		1936	45,6	65,0	82,2	94,2	119,0	85,5	62,6	93,2	126,0	128,4	114,2	71,0
Ciment . . . . .	"	1938	4,5	9,4	34,0	44,8	50,8	49,5	48,9	59,8	63,7	42,7	36,0	11,1
		1937	4,3	9,0	38,1	43,0	39,7	49,7	53,8	58,8	57,1	42,7	41,0	11,4
		1936	5,4	7,2	36,2	31,3	42,4	42,2	42,6	50,2	55,2	35,7	24,8	6,5
Hârtie, cartoane	tone	1938	5.263	5.495	6.670	5.318	5.633	6.310	5.298	5.578	5.266	5.023	5.223	5.680
		1937	4.713	5.446	6.516	6.181	5.377	6.128	6.478	5.456	6.578	5.084	6.861	6.394
		1936	4.202	4.887	5.675	4.391	4.926	5.069	5.185	4.940	5.259	5.678	5.980	6.019
Sodă caustică . .	"	1938	1.001	614	909	652	1.003	800	1.074	827	900	585	1.500	1.056
		1937	945	707	604	1.044	669	811	757	947	951	725	1.185	1.242
		1936	1.256	956	881	499	738	553	502	758	868	1.025	1.134	1.227
Explozivi <sup>3)</sup> . . . .	"	1938	77,5	70,2	108,9	71,3	122,7	90,9	89,9	98,7	120,8	119,9	90,0	125,0
		1937	69,2	70,1	80,9	88,9	101,6	67,5	108,6	82,4	98,7	69,7	112,5	85,3
		1936	63,4	93,6	80,6	50,1	70,8	68,8	73,4	86,3	66,1	110,2	66,2	82,8
<b>C. Combustibili</b>														
Produce petro- lifere	mii tone	1938	140,1	141,9	140,6	131,2	128,3	127,6	*) 89,8	151,4	152,3	154,6	168,3	148,2
		1937	136,9	131,5	146,2	114,9	108,2	111,8	123,0	137,4	134,0	136,4	169,3	170,9
		1936	149,8	120,3	122,5	104,9	106,0	103,9	126,2	123,3	132,1	153,6	153,0	149,6
Benzină . . . . .	"	1938	8,7	8,8	10,3	10,7	12,1	13,0	*) 17,6	17,9	16,0	13,4	13,9	11,0
		1937	7,4	6,6	10,4	10,1	9,3	11,1	14,4	15,6	13,4	12,2	11,5	9,7
		1936	7,8	6,5	7,9	8,3	9,4	9,6	11,8	13,1	11,9	10,6	10,1	9,3
Lampant . . . . .	"	1938	12,9	19,6	15,1	10,4	10,2	10,0	*) 10,5	15,3	17,2	18,1	23,9	18,9
		1937	16,4	13,5	15,4	9,9	7,9	8,4	11,6	15,2	15,1	15,4	22,7	23,0
		1936	20,9	13,4	11,8	10,9	9,8	9,2	10,7	14,0	16,9	19,3	22,2	22,7
Motorină . . . . .	"	1938	7,3	8,4	10,0	9,2	8,3	8,8	9,7	11,1	11,6	10,0	12,2	10,7
		1937	8,3	8,0	11,5	8,2	6,6	7,2	8,5	11,5	9,1	9,4	11,5	11,4
		1936	9,0	7,6	7,8	7,2	7,8	7,2	7,8	9,4	10,1	9,5	10,5	9,2
Păcură . . . . .	"	1938	86,4	83,7	86,6	88,0	84,8	82,7	*) 37,4	91,3	88,8	94,2	97,6	79,5
		1937	82,0	85,2	91,5	72,1	72,3	72,0	74,9	80,6	80,3	82,6	100,5	101,8
		1936	95,4	77,9	82,1	68,6	69,1	68,7	86,0	72,5	80,3	96,9	90,2	87,4
Cărbuni <sup>4)</sup> . . . . .	"	1938	56,7	39,4	56,1	45,9	50,7	47,3	56,0	60,2	52,3	60,1	*) 61,3	53,2
		1937	43,6	38,2	50,0	38,0	33,4	46,2	48,8	47,1	49,1	40,6	53,7	60,3
		1936	39,2	38,7	37,7	33,4	34,0	35,1	44,2	40,1	54,1	55,4	48,2	49,3
Lemne de foc <sup>4)</sup> .	"	1938	285,1	192,9	179,3	118,5	185,9	281,3	482,1	566,4	482,6	316,0	*) 334,8	236,6
		1937	251,1	220,5	179,1	111,5	138,7	260,3	404,8	410,5	351,7	245,5	294,1	300,8
		1936	160,1	135,3	109,8	105,9	150,5	186,9	210,5	310,8	498,1	358,2	324,2	274,6
Electricitate . . . .	milioane Kwo	1938	40,5	31,6	38,6	34,4	31,8	30,9	30,9	32,3	*) 38,0	*) 41,7	40,9	43,1
		1937	37,9	34,9	36,1	33,2	31,9	31,9	30,2	33,7	*) 36,8	*) 39,6	40,2	40,4
		1936	33,1	31,6	31,7	27,8	28,8	28,0	21,8	24,8	25,6	27,7	35,0	35,3

\*) Cifre rectificate.

1) Fără import.

2) Vânzările de cherestea reprezintă transportul local pe căile ferate plus 20%, după datele oficiale, în afară de ultima lună, care au fost calculate în baza osilor încărcate.

3) Reprezintă cantitățile de explozivi utilizați în industria minieră și pentru vânătorie.

4) Reprezintă traficul intern civil pe căile ferate, în afară de ultimele luni, când cifra traficului este calculată pe baza numărului osilor încărcate.

Obiectul	Unitatea	Anul	Ianuarie	Februarie	Martie	Aprilie	Mai	Iunie	Iulie	August	Septembrie	Octombrie	Noiembrie	Decembrie
<b>Cantități exportate</b>														
Grâu <sup>1)</sup> .....	mii tone	1938	45,6	61,9	77,5	42,3	29,3	24,7	33,7	104,6	54,4	100,3	216,8	173,3
		1937	43,0	28,2	37,3	169,1	100,9	19,7	35,3	112,9	125,8	162,1	107,3	58,6
		1936	9,9	1,5	1,4	1,8	—	—	7,5	137,1	183,0	150,1	55,1	63,0
Secară <sup>1)</sup> .....	"	1938	5,2	3,2	2,6	1,9	4,8	2,2	0,3	—	0,1	0,6	0,6	3,2
		1937	3,6	9,0	21,1	27,1	18,2	9,2	5,8	41,9	51,7	27,7	25,3	19,0
		1936	—	—	—	0,4	1,0	0,7	0,3	4,9	3,7	3,6	5,2	10,4
Porumb <sup>1)</sup> .....	"	1938	0,2	—	3,9	17,2	32,0	25,5	9,3	8,7	8,6	9,5	65,5	73,9
		1937	52,3	67,2	80,3	107,3	82,0	94,0	35,5	0,2	0,1	—	2,7	1,6
		1936	32,0	39,5	62,4	91,2	75,5	70,0	86,8	50,8	39,6	41,9	79,7	96,4
Orz <sup>1)</sup> .....	"	1938	6,2	11,3	20,7	14,3	5,0	2,5	6,3	53,8	22,3	8,1	10,1	17,1
		1937	31,5	20,2	12,5	27,0	33,5	15,4	11,9	41,4	51,9	27,9	23,1	20,9
		1936	3,7	6,8	6,4	12,2	5,2	6,8	8,4	81,7	129,5	122,8	80,9	58,1
Semițe oleagi- noase <sup>1)</sup>	"	1938	4,7	6,5	9,3	4,3	3,4	2,3	7,9	6,2	7,0	8,2	*) 8,5	10,4
		1937	5,0	3,4	5,1	4,7	6,8	3,5	10,1	7,9	7,4	6,8	6,2	5,5
		1936	4,8	2,3	4,2	2,1	2,6	3,9	7,4	6,9	8,5	10,7	8,0	7,9
Turte oleagi- noase <sup>1)</sup>	"	1938	4,0	5,5	5,1	8,1	13,8	8,0	8,1	6,4	6,2	5,0	10,9	10,8
		1937	11,0	7,1	12,1	9,6	9,9	9,0	7,9	7,0	9,1	8,5	10,0	11,5
		1936	7,1	6,3	9,2	7,4	8,3	9,3	8,5	5,1	8,0	9,9	11,8	13,7
Bovine <sup>2)</sup> .....	număr mil	1938	3,5	5,0	4,6	3,0	3,4	1,9	0,8	1,7	2,7	4,7	4,2	4,6
		1937	3,0	3,7	4,8	4,7	3,9	2,1	3,5	3,1	3,0	3,2	3,5	5,2
		1936	3,6	4,5	5,4	4,1	2,3	2,4	3,1	3,0	3,6	3,2	2,4	3,4
Porci <sup>2)</sup> .....	"	1938	12,8	11,9	6,1	8,1	12,9	16,5	11,8	25,1	22,2	23,9	18,2	27,6
		1937	11,6	10,5	9,7	12,5	9,9	11,2	16,0	19,5	20,9	22,4	23,4	22,1
		1936	16,9	12,5	13,7	12,5	16,7	14,6	16,3	21,6	21,9	26,5	19,1	11,8
Cherestea .....	mii tone	1938	22,0	24,5	49,0	41,7	60,5	61,1	70,4	72,2	59,9	53,7	64,7	—
		1937	54,8	42,0	62,9	61,7	86,9	85,0	94,0	65,0	67,1	54,4	82,8	76,8
		1936	26,6	33,2	37,4	42,5	63,5	76,0	92,9	75,1	77,1	67,5	87,9	100,9
Benzină <sup>3)</sup> .....	"	1938	100,8	106,9	105,1	146,2	139,2	151,9	168,8	142,7	124,4	*) 180,5	108,7	111,4
		1937	132,4	176,2	166,2	117,0	145,0	179,6	184,1	176,5	122,0	145,7	121,0	102,2
		1936	161,4	132,3	165,5	190,7	221,3	153,1	186,8	193,2	183,6	177,2	162,9	168,8
Petrol lampant <sup>3)</sup>	"	1938	46,7	52,5	74,2	64,4	84,3	82,3	80,3	88,6	*) 73,7	*) 55,4	48,9	42,9
		1937	69,0	77,8	102,3	55,1	82,1	70,5	68,8	90,9	75,4	86,7	51,7	54,7
		1936	97,4	83,2	88,8	90,6	119,6	86,7	111,2	103,6	102,3	77,1	99,7	86,8
Motorină <sup>3)</sup> .....	"	1938	48,7	62,8	60,5	66,5	66,9	69,6	76,8	57,0	72,1	*) 84,2	51,9	55,8
		1937	106,7	70,8	70,3	67,1	91,6	72,0	83,5	71,2	46,1	51,8	67,4	48,9
		1936	82,8	71,3	93,2	115,3	116,8	103,5	89,3	93,6	100,4	110,9	121,0	82,6
Păcură <sup>3)</sup> .....	"	1938	45,3	51,7	83,5	56,7	87,8	83,3	93,0	70,3	59,4	*) 87,0	92,4	101,2
		1937	98,3	108,1	116,6	159,3	133,9	173,9	137,2	130,0	110,0	101,4	86,1	90,4
		1936	151,5	96,1	103,4	129,1	132,4	159,9	142,6	155,1	212,1	177,7	121,0	140,9
Țițeu <sup>3)</sup> .....	"	1938	7,7	31,2	55,8	32,5	41,4	21,1	35,8	33,2	15,4	*) 18,1	29,4	15,1
		1937	37,0	10,5	42,3	32,8	38,3	32,5	55,5	65,3	46,2	41,2	10,2	—
		1936	19,4	21,3	53,0	56,6	67,6	64,6	67,3	73,3	64,3	68,8	35,8	36,6
Total produse petrolifere <sup>3)</sup>	"	1938	251,7	313,1	389,0	370,9	427,7	412,3	462,6	400,0	344,9	426,1	361,2	342,8
		1937	446,3	447,9	508,0	437,6	500,4	536,9	532,0	539,2	402,6	429,5	342,1	301,4
		1936	523,4	407,3	511,0	585,9	663,0	571,2	600,5	624,1	670,7	614,6	587,6	524,5

\*) Cifre rectificate.

1) După statistica oficială a comerțului exterior, în afară de ultimele trei luni, comunicate de Institutul național de export.

2) După „Sindicatul exportatorilor de animale și carne proaspătă”.

3) După „Moniteur du Pétrol Roumain”, în afară de ultimele două luni comunicate de Institutul național de export care constituiesc cifre preliminare.

Obiectul	Unitatea	Anul	Ianuarie	Februarie	Martie	Aprilie	Mai	Iunie	Iulie	August	Septembrie	Octombrie	Noiembrie	Decembrie
<b>Transporturi și comunicații</b>														
Trafic total pe căile ferate	mii osii încărcate	1938	233,4	219,5	275,2	233,5	281,8	236,8	324,6	383,5	343,2	345,6	368,9	259,0
		1937	231,2	240,6	292,8	266,2	247,3	285,4	318,7	345,9	338,4	309,5	361,8	268,4
		1936	217,7	198,7	294,9	238,9	285,5	269,2	301,9	334,9	357,9	349,2	353,9	276,4
Trafic pentru export	mii osii încărcate	1938	68,2	57,7	62,3	61,8	71,4	63,7	74,4	96,0	78,9	74,8	89,9	66,1
		1937	87,4	81,6	100,8	88,6	75,3	83,5	83,5	99,6	97,6	82,1	89,7	67,3
		1936	76,1	64,7	84,1	84,6	100,9	88,2	101,7	114,1	119,6	114,2	108,4	97,4
Trafic intern și import	"	1938	165,2	161,8	212,9	171,7	210,4	223,1	250,2	287,4	270,3	270,9	279,0	192,0
		1937	143,8	159,0	192,0	177,6	172,1	201,9	235,3	246,4	240,8	227,4	272,1	201,1
		1936	141,6	134,0	170,8	154,3	184,6	181,0	200,2	220,9	238,3	234,9	245,5	179,0
Trafic de călători	mil	1938	3.683	3.134	3.705	4.162	3.719	3.713	4.947	5.109	4.190	3.922	3.666	
		1937	3.204	2.618	3.201	3.500	3.699	3.584	4.307	4.468	3.461	3.467	3.106	4.165
		1936	3.008	2.471	2.825	3.322	2.984	3.290	3.713	3.896	3.299	3.020	3.000	3.655
Total venituri C. F. R., din care :	milioane lei	1938	780,9	764,4	1.023,0	872,1	953,9	986,9	1.161,7	1.268,8	*)1.150,8	1.055,4	1.241,3	
		1937	704,7	716,0	943,2	914,8	895,4	951,0	1.079,2	1.162,8	1.090,1	1.052,4	1.117,6	956,7
		1936	698,2	603,8	835,0	738,3	764,2	784,3	907,0	947,1	947,7	999,9	948,9	864,3
Venituri mărfuri	"	1938	509,6	495,2	728,5	562,0	654,6	683,0	766,1	858,5	735,5	713,6	909,6	
		1937	479,7	514,5	650,9	631,3	570,4	666,5	701,9	775,8	765,3	716,4	833,0	669,2
		1936	435,6	407,5	540,0	449,8	513,5	516,7	568,5	613,1	654,7	706,8	680,8	588,7
Venituri călători	"	1938	246,5	229,0	276,1	269,8	270,7	275,8	363,8	375,9	270,6	275,9	267,5	
		1937	216,9	179,8	225,3	252,2	293,7	261,6	353,6	354,8	298,8	297,8	247,7	262,2
		1936	200,2	156,7	220,4	243,1	200,9	220,7	284,5	287,6	243,2	242,5	222,3	227,7
Convorbiri telefonice internaționale sosite	mil	1938	12,0	11,2	12,3	12,6	15,2	11,8	12,8	20,4	24,9	21,9	22,5	
		1937	12,4	14,4	14,1	15,3	13,4	13,9	14,0	14,2	14,8	15,1	16,1	14,4
		1936	12,5	13,2	12,9	13,0	14,1	13,2	12,8	12,7	14,3	16,3	17,8	14,8
Convorbiri interurbane	"	1938	547,9	605,5	640,9	601,8	612,4	646,0	693,4	738,9	*) 675,7	656,8	660,9	583,2
		1937	463,9	507,0	512,3	617,4	517,9	566,6	583,3	630,8	638,9	745,3	660,4	681,6
		1936	380,3	439,2	433,5	474,7	475,6	459,6	497,3	554,0	559,1	589,3	578,8	536,3
<b>Producția industrială</b>														
Industria manufacturieră	1927=100	1938	120,2	127,1	158,6	132,5	153,4	148,8	156,8	173,0	173,4	179,9	178,6	174,0
		1937	139,5	150,6	163,6	165,4	145,1	142,8	183,0	177,6	178,5	166,6	168,4	153,7
		1936	136,6	151,0	156,0	136,9	147,0	145,0	164,9	132,3	186,7	178,8	170,7	151,6
Țiței	mii tone	1938	562,1	512,1	572,9	560,4	571,2	550,2	563,8	556,7	534,5	550,4	525,2	541,9
		1937	653,2	577,6	629,5	605,3	615,8	568,7	587,9	588,8	583,1	591,1	570,2	570,0
		1936	719,1	668,1	714,3	715,6	762,8	762,1	768,1	765,1	720,1	715,7	682,6	691,9
Metri foraj	mil	1938	27,7	27,9	25,4	31,3	24,6	23,1	24,1	22,2	20,7	21,5	14,7	12,9
		1937	28,7	37,2	38,2	31,7	35,2	37,2	34,1	26,4	29,4	32,7	28,6	27,1
		1936	21,9	24,1	32,0	33,4	26,4	25,6	27,8	25,7	22,9	32,1	24,3	30,8
Metalurgie a) semifabricate	1928=100	1938	171,0	176,4	160,3	161,0	178,5	171,1	188,2	193,6	192,5			
		1937	145,0	158,3	165,3	158,5	162,5	156,5	164,9	161,6	160,1	170,0	176,1	175,7
		1936	126,1	140,9	144,9	140,0	134,9	133,5	159,5	144,0	150,5	162,6	135,9	126,3
b) laminate	1928=100	1938	127,2	132,1	158,1	134,2	141,8	133,2	134,7	164,3	171,9			
		1937	113,0	138,2	149,5	136,4	124,1	133,9	165,7	160,9	135,9	168,7	144,4	128,4
		1936	107,2	137,1	142,5	130,9	154,8	122,4	152,1	119,0	147,2	167,2	148,9	118,7
Cherestea	1928=100	1938	54,0	74,2	88,7	65,6	71,8	70,7	82,8	91,0	80,3	76,4	86,8	67,3
		1937	65,5	85,0	98,3	95,9	88,5	84,7	106,2	100,1	102,7	88,5	91,7	60,9
		1936	70,6	82,3	84,6	75,3	82,3	74,7	89,0	83,2	93,1	98,4	85,0	74,8

\*) Cifre rectificate.



Obiectul	Unitatea	Anul	Ianuarie	Februarie	Martie	Aprilie	Mai	Iunie	Iulie	August	Septembrie	Octombrie	Noembrie	Decembrie
Textilă . . . .	1928=100	1938	138,8	138,5	180,2	142,5	169,9	163,4	190,5	194,8	195,2	194,4	196,3	192,6
		1937	171,5	203,3	197,6	194,2	167,9	177,4	203,6	202,6	202,9	212,6	233,9	226,4
		1936	111,1	130,5	122,5	141,3	142,7	159,6	168,8	139,2	138,6	132,7	138,5	148,8
Pielărie . . . .	1928=100	1938	110,9	113,3	158,9	124,0	141,7	156,6	128,1	149,3	167,3	230,2	164,9	160,3
		1937	152,4	131,3	145,5	157,1	133,6	112,3	121,5	124,9	118,9	149,4	137,4	133,5
		1936	146,1	149,6	166,8	148,0	147,8	154,9	156,3	136,4	160,7	158,6	181,0	149,6
Hârtie . . . .	tone	1938	5.307	6.280	6.942	1.553	2.307	5.712	5.848	6.509	6.339	5.730	5.573	5.019
		1937	4.892	5.439	6.581	6.504	5.950	6.135	6.702	5.696	6.726	6.634	6.668	6.302
		1936	4.525	5.553	5.626	4.806	4.988	5.296	5.903	5.154	5.179	6.064	5.613	5.457
Construcții în București, m <sup>2</sup> autorizați	mil	1938	21,0	12,6	37,1	31,5	53,2	57,3	37,8	54,4	56,7	33,2	40,5	3,1
		1937	5,3	15,2	29,8	66,7	66,4	58,1	69,4	77,2	26,5	40,1	14,4	9,2
		1936	24,0	13,4	30,1	65,6	69,8	54,9	66,5	59,7	55,1	31,0	40,5	11,0

## P r e ȕ u r i l e

Indice general de gros	1929=100	1938	78,7	78,4	78,8	78,9	80,3	80,3	75,9	76,6	77,2	76,0	78,3	80,5
		1937	73,9	74,6	74,6	78,5	80,2	80,0	80,7	80,3	78,9	79,2	78,5	78,7
		1936	69,5	68,7	67,5	67,7	66,9	66,3	65,2	66,7	67,3	69,4	70,7	72,2
Indice agricol	1929=100	1938	68,2	67,6	68,6	68,4	72,3	72,5	63,9	64,0	64,0	63,4	64,2	67,9
		1937	61,6	62,9	61,5	64,7	67,1	65,9	66,2	65,5	65,3	65,1	63,8	65,8
		1936	55,6	54,6	52,8	53,1	52,2	51,9	50,5	53,6	52,8	55,1	56,8	59,5
Indice industrial	1929=100	1938	90,6	90,1	90,0	89,8	89,0	89,1	88,6	89,9	90,8	90,7	93,0	93,9
		1937	87,7	88,7	90,6	95,0	96,1	97,0	98,1	97,5	94,5	95,5	95,4	93,6
		1936	85,9	85,9	84,3	84,7	84,2	83,6	82,5	83,1	83,7	85,5	86,3	86,6
Indice al prețurilor de detaliu <sup>1)</sup>	1929=100	1939	72,1											
		1938	75,9	74,1	74,1	76,1	75,9	77,2	72,7	78,3	73,8	71,7	73,5	73,0
		1937	62,2	62,8	61,8	63,9	66,7	65,0	65,8	67,6	69,3	71,9	72,8	74,5
Costul vieții București <sup>2)</sup>	1929=100	1939	75,3											
		1938	74,8	73,7	73,5	75,0	74,5	75,7	73,8	73,6	74,4	75,1	75,6	75,5
		1937	60,1	60,8	60,8	62,4	65,5	65,9	66,1	67,7	68,4	70,9	72,0	73,0
Grâu—Brăila	lei/chin-tal	1939	462											
		1938	530	532	537	532	561	565	430	410	390	384	391	412
		1937	480	490	501	533	527	500	506	490	518	540	520	515
Grâu-Liverpool	șilingi/100 lbs.	1938	7.7 <sup>1</sup> / <sub>2</sub>	7.7	7 <sup>3</sup> / <sub>4</sub>	6.9 <sup>1</sup> / <sub>4</sub>	6.5 <sup>1</sup> / <sub>2</sub>	6.3 <sup>1</sup> / <sub>2</sub>	6.5	5.2 <sup>2</sup> / <sub>5</sub>	5.1 <sup>7</sup> / <sub>8</sub>	4.9 <sup>7</sup> / <sub>8</sub>	4.3 <sup>3</sup> / <sub>8</sub>	4.8 <sup>3</sup> / <sub>4</sub>
		1937	8.6 <sup>1</sup> / <sub>2</sub>	8.6	8.7	9.7 <sup>1</sup> / <sub>2</sub>	9.6	8.8 <sup>3</sup> / <sub>4</sub>	9.6 <sup>3</sup> / <sub>4</sub>	8.6 <sup>1</sup> / <sub>2</sub>	8.8 <sup>3</sup> / <sub>4</sub>	8.10 <sup>1</sup> / <sub>2</sub>	8.1	7.7 <sup>1</sup> / <sub>4</sub>
		1936	6.7	6.2	6.0	6.1 <sup>1</sup> / <sub>2</sub>	5.10 <sup>1</sup> / <sub>2</sub>	5.10	6.6 <sup>1</sup> / <sub>2</sub>	7.5 <sup>1</sup> / <sub>2</sub>	7.8 <sup>1</sup> / <sub>2</sub>	8.4	7.3	9.2 <sup>3</sup> / <sub>4</sub>
Porumb—Brăila	lei/chin-tal	1939	418											
		1938	280	278	294	305	347	348	342	336	355	346	346	403
		1937	267	291	265	279	295	309	328	339	331	321	242	285
Porumb—Liverpool (La Plata)	șilingi/480 lbs	1938	32.8 <sup>1</sup> / <sub>4</sub>	32.8	28.1 <sup>3</sup> / <sub>4</sub>	29.5	28.8 <sup>1</sup> / <sub>2</sub>	26.9 <sup>1</sup> / <sub>2</sub>	27.6 <sup>1</sup> / <sub>2</sub>	25	24.1	23.1 <sup>1</sup> / <sub>2</sub>	22.10 <sup>1</sup> / <sub>2</sub>	
		1937	23.4	24.3	25.6	26.10	26.4	25.6	26.6	26.5	27.6	27.7 <sup>3</sup> / <sub>4</sub>	28.0	29.11
		1936	15.9	15.8	16.10	17.7	17.7	17.11	20.0	23.11	22.8	22.2	20.6	23.3
Orz—Brăila	lei/chin-tal	1939	379											
		1938	375	384	391	383	395	379	294	291	290	294	305	358
		1937	352	359	342	350	355	369	358	336	342	358	363	363
Secară—Brăila	lei/chin-tal	1939	342											
		1938	470	465	458	433	442	430	255	255	261	245	271	299
		1937	382	435	448	475	497	487	464	470	450	454	460	472
Benzină fob. Constanța <sup>3)</sup>	șilingi/tona	1938	55/7	52/4	45/2	44/0	46/7	48/5	53/5	53/3	56/4	59/2	59/2	57 <sup>1</sup> / <sub>2</sub>
		1937	58/10	60/6	64/7	59/7	58/3	59/4	64/11	64/3	60/8	58/6	58/6	56/9
		1936	51/3	44/7	51/10	55/0	56/0	53/8	50/8	50/2	52/5	54/0	56/7	58/4

\* Cifre rectificate.

1) Cuprinde numai produse alimentare; comunicat de Institutul central de statistică.

2) „ „ „ alimentare, îmbrăcăminte, încălțăminte, combustibili; comunicat de Institutul central de statistică.

3) După „Monteur du Pétrol Roumain“.

Obiectul	Unitatea	Anul	Ianuarie	Februarie	Martie	Aprilie	Mai	Iunie	Iulie	August	Septembrie	Octombrie	Noembrie	Decembrie
Lampant fob. Constanța <sup>1)</sup>	șilingi tona	1938	45/6	42/8	35/8	32/0	30/0	29/6	34/3	34/2	35/7 <sup>1</sup> / <sub>2</sub>	38/3	38/3	36/0
		1937	40/3	44/6	47/2	45/10	43/11	41/4	45/8	45/8	45/7	46/9	47/05	46/8
		1936	23/9	23/5	24/0	23/4	23/10	22/7	25/4	23/11	25/4	29/1	35/2	36/0
Motorină fob. Constanța <sup>1)</sup>	"	1938	38/11	38/2	34/1	32/5	31/3	31/0	32/6	31/8	31/7	32/9	34/1	33/1 <sup>1</sup> / <sub>2</sub>
		1937	33/6	37/7	42/8	41/9	42/4	43/2	45/8	44/7	41/11	39/9	40/3	38/11
		1936	25/7	24/1	25/0	24/4	25/3	25/1	23/7	23/9	23/4	24/1	28/8	29/1
Păcură fob. Constanța <sup>1)</sup>	"	1938	30/5	27/3	22/5	20/7	19/3	19/9	20/3	19/6	18/7 <sup>1</sup> / <sub>2</sub>	18/4 <sup>1</sup> / <sub>2</sub>	18/3 <sup>1</sup> / <sub>2</sub>	18/3
		1937	17/7	18/7	20/11	21/2	21/11	22/11	27/12	31/09	30/15	30/8	32/03	32/0
		1936	18/6	18/7	19/3	19/1	19/0	17/9	16/1	13/9	13/7	14/3	17/9	17/7

## Moneda și creditul

Total mijloace de plată <sup>2)</sup>	miliarde lei	1938	42,1	42,5	43,2	43,2	43,0	42,5	42,2	43,9	46,8	46,9	46,4	48,8
		1937	32,9	32,6	33,4	34,7	34,0	33,9	34,8	35,3	35,9	36,5	39,5	41,9
		1936	28,3	28,4	29,5	29,2	29,5	29,3	30,7	31,4	31,8	32,9	32,6	33,4
Bilete în circulație	"	1938	30,1	30,7	30,7	30,6	30,2	30,1	29,6	31,0	35,7	34,6	33,7	34,9
		1937	24,9	24,9	25,9	26,8	26,2	26,1	26,5	26,8	27,4	27,9	28,1	29,4
		1936	22,3	22,1	23,1	22,4	22,0	22,3	22,4	23,8	24,3	24,7	24,5	25,7
Volumul plăților bancare <sup>3)</sup>	"	1938	36,7	28,1	38,2	36,4	38,9	43,4	41,9	48,5	56,1	41,8	52,8	50,6
		1937	31,0	26,7	36,3	33,9	31,3	33,3	41,0	41,6	43,3	41,0	45,3	41,6
		1936	22,0	20,7	24,0	23,6	23,2	24,0	28,4	31,3	32,9	36,3	33,6	30,8
Depuneri și conturi curente <sup>4)</sup>	"	1938	26,7	26,5	26,9	28,7	29,2	29,4	29,9	30,4	24,7	27,9	29,6	31,5
		1937	24,5	24,3	23,9	25,4	26,4	26,7	27,6	27,8	28,0	28,4	29,2	29,3
		1936	21,3	21,0	20,2	20,9	21,1	21,3	21,8	22,2	22,9	23,6	23,7	24,4
Avansuri B.N.R. cătore piață	milioane lei	1938	9.262	9.515	9.451	9.686	9.655	10.354	10.540	11.978	14.143	15.003	14.868	15.777
		1937	10.162	9.967	9.883	9.769	9.526	9.298	9.243	9.600	9.890	9.572	9.279	9.102
		1936	10.003	9.976	9.777	9.664	9.511	9.552	9.708	10.208	10.326	10.788	10.491	10.345

## Piața capitalurilor

Emisiuni noi de acțiuni	milioane lei	1939	23,0											
		1938	22,1	50,2	310,5	1,0	27,0	82,4	107,7	24,1	62,6	70,5	34,9	382,0
		1937	21,0	23,2	55,2	114,9	30,5	53,5	1.780,0	20,1	79,1	25,5	165,5	223,3
Majorări de capitaluri	"	1939	686,9											
		1938	408,1	169,5	414,7	21,1	57,3	225,0	578,4	908,1	40,6	50,5	268,8	524,3
		1937	271,8	18,6	109,0	299,9	172,8	105,4	245,4	83,8	105,0	295,0	177,5	339,2
Total emisiuni și majorări	"	1939	709,9											
		1938	430,2	219,7	725,2	22,1	84,3	307,4	686,1	932,1	103,2	121,0	303,7	906,3
		1937	292,8	41,8	164,2	414,8	203,3	158,9	2.025,4	103,9	184,1	320,5	343,0	562,5
Transacții pe rente	milioane lei	1939	283,6											
		1938	377,4	394,2	506,2	380,9	786,1	318,0	393,1	314,0	457,3	485,8	296,7	259,5
		1937	251,8	234,6	338,4	291,7	242,4	204,7	275,1	278,4	379,5	349,7	475,8	443,0
Transacții pe acțiuni	"	1939	152,1											
		1938	97,6	125,2	72,4	126,0	159,0	135,0	94,5	71,0	143,5	114,9	123,3	73,9
		1937	118,3	209,8	146,5	93,8	68,1	99,1	54,8	88,1	109,0	98,1	79,5	80,6
Indicele cursului rentelor	1930=100	1939	96,9											
		1938	83,3	83,3	86,9	88,5	91,3	94,3	98,5	97,1	94,3	93,2	92,9	93,9
		1937	67,5	72,1	76,9	78,8	78,4	80,4	80,5	77,9	80,7	83,8	85,1	83,4
Indicele cursului acțiunilor	1929=100	1939	62,0											
		1938	59,4	60,0	59,0	58,8	62,2	62,7	62,5	63,9	60,0	59,8	*) 61,7	61,1
		1937	62,3	66,3	67,8	67,1	63,2	61,5	64,0	65,4	65,7	66,8	64,4	64,1

\*) Cifre rectificite.

1) După „Moniteur du Pétrol Roumain“

2) Cuprinde: bilete în circulație, monedă metalică în circulație și conturi curente creditoare particulare la Banca Națională

3) Cuprinde: Cecuri certificate emise, total viramente, cecuri postale, compensații.

4) Evaluări, pentru 40 de bănci, cu capital de peste 40 milioane lei.

Obiectul	Unitatea	Anul	Ianuarie	Februarie	Martie	Aprilie	Mai	Junie	Iulie	August	Septembrie	Octombrie	Noembrie	Decembrie
<b>Încasări bugetare</b>														
Incasări totale, dintre care (1):	milioane lei	1938	2.292,0	2.344,2	4.384,6	2.402,0	2.951,1	2.868,2	3.232,8	3.365,7	3.164,9	*)3.187,7	*)3.324,2	2.958,7
		1937	2.043,8	2.496,9	3.297,6	2.163,1	2.516,9	2.504,7	2.937,8	2.768,2	2.748,3	2.733,3	3.087,8	2.781,9
		1936	2.305,3	2.452,9	2.195,0	1.924,1	2.338,6	2.202,7	2.335,6	2.318,3	2.376,3	2.672,7	2.575,4	2.652,2
Impozite indi- recte	"	1938	1.177,5	1.205,7	1.661,0	1.349,1	1.392,8	1.377,2	1.476,0	1.481,2	1.406,4	1.545,0	*)1.533,8	1.426,7
		1937	1.214,9	1.319,0	1.669,5	1.246,6	1.275,9	1.324,8	1.444,7	1.428,3	1.387,5	1.476,8	1.651,4	1.682,3
		1936	1.042,0	999,7	1.081,6	1.088,1	1.140,4	1.093,7	1.200,5	1.143,8	1.249,9	1.413,7	1.356,3	1.444,7
Impozite directe	"	1938	390,7	441,5	556,7	313,1	700,2	616,2	758,7	887,5	679,1	666,3	660,5	517,4
		1937	281,4	339,5	432,9	171,2	484,2	375,2	520,2	542,3	440,2	390,9	465,8	326,8
		1936	288,1	343,5	403,6	150,7	430,2	332,0	402,8	506,0	403,8	384,4	394,2	479,9
Taxe de timbru și înregistrare	"	1938	218,8	222,9	307,2	237,2	285,8	263,4	277,5	301,4	281,9	299,6	*)321,1	309,8
		1937	201,3	200,4	287,6	231,6	213,8	215,8	245,1	230,3	247,0	266,0	284,0	269,0
		1936	179,9	167,8	214,7	158,3	191,9	167,4	199,6	172,0	196,6	239,0	226,8	210,4
Taxe pe cifra de afaceri	"	1938	354,3	315,6	453,0	393,7	408,4	406,1	432,3	449,5	451,5	489,5	513,7	495,6
		1937	363,8	349,1	546,3	303,0	376,9	345,3	371,1	364,6	390,1	413,6	440,1	464,8
		1936	307,8	271,6	351,4	272,8	304,1	284,4	294,9	306,6	341,0	401,1	400,4	400,5

## Comerț exterior

Export . . . . .	milioane lei	1939	1.947,7											
		1938	1.375,2	1.611,0	1.860,9	1.570,0	1.730,0	1.601,4	1.681,7	2.132,7	1.664,3	1.870,9	2.424,6	2.058,5
		1937	1.563,1	1.872,2	2.234,8	2.991,6	2.968,4	2.477,9	2.385,8	2.995,1	2.817,7	3.031,2	3.225,9	2.401,0
Import . . . . .	"	1939	1.438,6											
		1938	1.495,7	1.505,1	1.861,1	1.249,0	1.398,0	1.504,0	1.473,6	1.316,9	1.208,8	1.293,6	1.464,6	1.365,7
		1937	1.080,6	1.145,3	1.728,7	1.161,6	1.152,7	1.289,2	1.527,7	1.480,2	1.538,0	1.710,1	1.996,1	2.085,6
Sold . . . . .	"	1939	+509,1											
		1938	-120,5	+105,9	- 0,2	+ 321,0	+ 332,0	+ 97,4	+134,7	+ 815,8	+ 455,5	+ 572,3	+ 960,0	+ 692,8
		1937	+482,5	+726,9	+506,1	+1.830,0	+1.815,7	+1.188,4	+858,1	+1.514,9	+1.279,7	+1.321,1	+1.229,8	+ 316,2

## Date internaționale

Mersul afacerilor în Statele- Unite după „The Annalist“	Iunie 1930=100	1938	79,5	78,4	77,4	74,1	73,8	74,3	78,9	82,7	*) 85,1	*) 88,8	95,2	95,2
		1937	104,3	105,7	106,9	107,1	109,0	107,8	108,9	111,2	106,5	98,4	87,8	81,4
		1936	92,3	89,0	89,5	94,1	95,9	97,6	102,4	102,5	102,9	103,3	107,1	110,5
Mersul afacerilor în Anglia după „The Economist“	1935=100	1938	111,5	110,0	107,0	104,5	102,0	103,0	102,0	102,0	104,0	104,0	101,5	100,5
		1937	107,5	109,5	111,0	109,5	112,5	113,0	111,5	113,5	113,5	113,0	112,5	111,0
		1936	102,0	102,5	102,5	105,0	104,5	106,0	107,0	108,5	108,5	108,0	108,0	109,5
Comerțul mon- dial (Valori aur, după Liga Națiunilor)	1929=100	1938	42,2	40,3	43,4	39,7	39,6	38,6	38,2	38,7	39,0	41,3	40,7	
		1937	40,8	40,7	46,7	47,6	46,8	48,2	47,4	46,0	46,4	48,5	47,7	48,1
		1936	35,7	34,5	36,6	35,6	36,6	35,4	36,5	36,3	38,6	39,8	39,9	43,2
Indicele prețuri- lor mondiale pentru mate- riile prime (2)	1929=100	1938	47,4	46,6	45,1	44,2	43,1	42,7	43,6	43,1	42,7	43,2	43,0	
		1937	50,7	51,0	54,0	54,7	54,2	53,6	54,7	53,9	52,7	51,5	49,1	48,1
		1936	41,9	41,6	41,5	41,7	41,5	42,0	43,4	44,7	44,9	44,4	46,0	48,5
Bumbac Mid- dling Liver- pool	d./lb	1938	5,07	5,17	4,91	5,03	4,37	4,75	5,23	4,94	5,00	5,29	5,34	5,42
		1937	7,58	7,59	8,30	7,48	7,60	7,22	6,56	5,95	5,27	5,10	4,90	4,97
		1936	6,15	6,03	6,50	6,50	6,61	7,13	7,18	6,75	6,95	6,83	6,97	7,24
Aramă Londra	£-tona	1938	38,95	40,82	37,90	39,90	33,75	34,56	40,75	40,03	42,12	45,68	43,68	44,45
		1937	51,90	69,03	73,13	57,13	58,06	56,45	56,95	54,90	47,25	43,50	40,50	38,95
		1936	34,50	35,56	36,40	36,90	36,50	36,50	37,65	38,42	39,42	42,40	44,09	48,52

\*) Cifre rectificcate. Rectificările la încasări bugetare provin din prezentarea lor pe noi baze.

1) Cuprinde încasările la bugetul ordinar, bugetul fondului apărării naționale și al primelor valutare și timbrul aviației.

2) După „Wirtschaft und Statistik“, cu baza transformată.

# ASOCIAȚIA ROMANEASCĂ PENTRU STUDIUL CONJUNCTURII ECONOMICE

CONDUCEREA : Președinte, *Virgil Madgearu*; vicepreședinte, *Victor Bădulescu*; membri: *Ioan Bujoiu*, *dr. Sabin Manuilă*, *Cezar Popescu*, *Mircea Vulcănescu*; administrator delegat, *Alexandru Neagu*; censori: *Ion Bazgan*, *dr. G. Georgescu Paul Stetian*; secretar general, *Plutaric Cotaru*.

PUBLICAȚII : *Buletinul trimestrial*, apare în Martie, Iunie, Septembrie și Decembrie.  
*Buletinul lunar*, apare la începutul fiecărei luni.

ABONAMENTE : *Buletinul trimestrial* :

Pentru instituțiuni..... lei 2.000

Individual..... „ 1.000

*Buletinul lunar* :

Abonament anual..... „ 300

Costul unui exemplar..... „ 30

*Abonamente colective* :

Pentru instituțiuni..... „ 2.200

Individual..... „ 1.200

BUCUREȘTI, STRADA AZILUL DE NOAPTE Nr. 6. TELEFON: 5.29.00

Reproducerea textului sau a seriilor numerice, fără indicarea sursei este interzisă, conform legii proprietății literare, artistice și științifice.