

CONJUNCTURA ECONOMIEI ROMÂNEȘTI

BULETIN LUNAR

PUBLICAT DE

ASOCIAȚIA ROMÂNEASCĂ PENTRU STUDIUL CONJUNCTURII ECONOMICE

BUCUREȘTI, STR. AZILUL DE NOAPTE Nr. 6. TELEFON : 5.29.00

MARTIE 1939

MERSUL ACTIVITĂȚII ECONOMICE ÎN IANUARIE 1939

I. SITUAȚIA INTERNAȚIONALĂ

În ultimele luni, economia internațională se caracterizează prin incertitudine. Pe deoparte există condiții de reluare a afacerilor și chiar de reluare accelerată, și pe de altă parte nesiguranța politică limitează aceste tendințe. Astfel, în Statele-Unite, indicile afacerilor, calculat de „The Annalist“, s'a micșorat dela 95,2 în Noemvrie, la 91,8 în Ianuarie, iar cel săptămânal, publicat de „New York Times“, arată că depresiunea s'a continuat și în Februarie, fără însă să se fi agravat. Cu toate acestea, numărul construcțiilor autorizate a crescut vertiginos, comenzile de mașini și automobile par să fie abundente, comenzile căilor ferate sunt în creștere și prețurile de detaliu staționare. La acestea se adaugă comenzile de armament (americane și europene) și o mare lichiditate a pieții capitalurilor, care ar trebui să accelereze reprimă. Până la sfârșitul lunii Februarie nu se înregistrase însă o revenire accentuată.

În Anglia, indicile afacerilor calculat de „The Economist“ a trecut dela 100,5 (1935=100) nivelul cel mai scăzut înregistrat din 1935, la 104,0 în Ianuarie. Dar acest spor nu trebuie interpretat ca un simptom de reluare a afacerilor, deoarece este o consecință a stabilirii prețurilor la oțel și ca atare o simplă compensare a lipsei de tranzacții în Decembrie. Totuși este neîndoelnic că înarmările din a doua jumătate a anului precedent și mai cu seamă cele anunțate pentru 1939

constituie o forță conjuncturală ascendentă de primul ordin. Deasemeni sunt de semnalat pregătirile făcute în vederea exportului de capital și a expansiunii comerțului exterior. Acest complex de împrejurări nu va putea fi însă, probabil, valorificat din cauza instabilității situației politice internaționale, a depresiunii investițiilor interne (autorizațiile de construcții sunt în scădere cu 29% față de anul trecut) și a lipsei de stocuri de materii prime (importul de materii prime în perioada Septembrie-Decembrie a fost redus). În general, depresiunea din Anglia poate fi considerată terminată fără ca de aci să rezulte certitudinea unei reprimă de lungă durată.

În Franța s'au creat condițiile reluării afacerilor. Valoarea francului este stabilizată din Decembrie, situația Tezaurului s'a ameliorat simțitor, aproximativ 20 miliarde franci s'au repatriat în ultimele luni, dobânzile sunt în scădere și tendința în bursă este „à la hausse“. Prețurile de gros sunt în ușoară creștere din cauza fiscalității, în timp ce prețurile de detaliu tind să rămână staționare. Dacă la acest fapt adăugăm sporirea numărului de ore lucrate la salarii constante, rezultă că rentabilitatea întreprinderilor trebuie să fie în urcare.

Cu toate acestea, și cu toate că cheltuielile pentru înarmare se vor ridica în anul acesta la aproximativ 40 miliarde franci, producția

industrială și investițiile anunțate au rămas la un nivel redus.

În Germania producția a rămas ridicată. Lipsa de materii prime și lucrători, precum și uzura instalațiilor existente pun însă problema dacă activitatea va putea fi menținută la acest nivel. Deasemeni expansiunea creditelor din ultimii ani ar putea da loc la fenomene inflaționiste.

În țările nordice activitatea economică se menține sub nivelul din anul precedent. În Belgia și Olanda scăderea devizelor indică o evaziune de capitaluri care prevestește o micșorare a activității.

Poziția țărilor agricole transoceanice și du-nărene continuă să fie influențată de recolta record de grâu din 1938 și de prăbușirea prețurilor. Recolta argentiniană de grâu este evaluată la 8,7 milioane tone, față de 5,6 milioane în perioada 1933—1938. Cu excepția lănei, prețurile celorlalte produse agricole nu arată tendințe de urcare.

Schimbul internațional de mărfuri pare să se fi stabilizat în ultimele luni. Totuși, în afară de Statele-Unite unde importul a reînceput să crească, nu se observă o tendință de redresare.

Cursul valorilor cu venit variabil în marile burse europene a fost în scădere în Ianuarie și Februarie. De abia spre sfârșitul acestei luni se înregistrează o ușoară mișcare ascendentă determinată de evoluția mai favorabilă a situației politice internaționale. Dimpotrivă, în Statele-Unite, unde situația externă este considerată plină de pericole, cursul valorilor cu venit variabil a fost deprimat, atât în Februarie, cât și în Martie.

Așa dar, la începutul lunii Martie, depre-siunea internațională izbucnită în 1937 și continuată în 1938, poate fi considerată terminată. Pedeaaltăparte, în țările cu rezerve de capital și capacitate de producție neutilizată, înarmările și eventual exportul de capital constituie o piedecă în revenirea depre-siunii. Totuși, nesiguranța politică internațională, agravată în urma ultimelor evenimente dela mijlocul lunii Martie, golul lăsat în comerțul mondial de războiul din extre-mul orient și limitarea expansiunii produc-ției în țările autarhice, sunt elemente care fac îndoelnică o reluare rapidă a afacerilor pe plan internațional.

II. SITUAȚIA ÎN ROMÂNIA

Transacții comerciale.

După o perioadă de 10 luni de depresiune, valoarea transacțiilor comerciale de gros pen-tru piața internă a depășit pentru prima oară în Noemvrie, nivelul din luna corespunzătoare a anului precedent. În Decemvrie, sporul față de Decemvrie 1937 a fost de 11,6%, iar în Ianuarie a ajuns cu 31,9% mai mare decât în Ianuarie 1938. Pedeaaltăparte, după un an întreg de depresiune, valoarea tran-sacțiilor externe a depășit și ea în Ianuarie 1939 cu 17,2% valoarea din luna corespunzătoare a anului trecut.

Coincidența între depresiunea internă din 1938 și depresiunea accentuată a exportului începută în a doua jumătate a anului 1938, precum și faptul că transacțiile pentru ex-port s'au încheiat deabia în Octomvrie, Noemvrie și Decemvrie, arată că atât miș-carea depresivă, cât și repriza pe piața in-

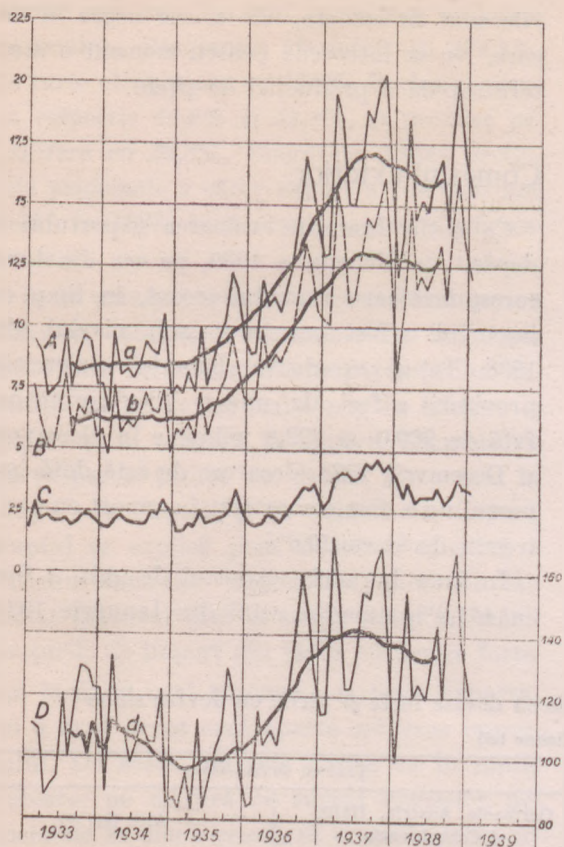
ternă au fost inițiate și determinate într'o largă măsură de export. Totuși, este neîn-doelnic că au existat și factori autonomi pe piața internă. Astfel se constată reluarea afa-

Evoluția transacțiilor comerciale de gros
în anul 1938 și 1939
(miliarde lei)

Perioada	Transacții interne		Transacții externe		Transacții totale	
	Valoare	Diferențe % față de 1937 și 1938	Valoare	Diferențe % față de 1937 și 1938	Valoare	Diferențe % față de 1937 și 1938
Ianuarie-Martie *)	11,6	- 3,4	3,2	0	14,8	- 2,6
Aprilie-Iunie *)	11,8	- 3,3	3,0	-25,0	14,7	- 9,3
Iulie-Septemvrie *)	12,4	- 9,5	3,1	-26,2	15,5	-14,9
Octomvr.—Decemvr. *)	14,7	+ 3,5	3,5	-27,1	18,2	- 5,2
Octomvrie	14,4	- 5,3	3,2	-32,0	17,6	-11,6
Noemvrie	16,2	+ 6,6	2,9	-25,0	20,1	- 1,8
Decemvrie	13,5	+11,6	3,5	-22,2	17,0	+ 2,4
Ianuarie 1939	12,0	+31,9	3,4	+17,2	15,4	+28,3

*) Medii lunare.
Cifrele pe luna Decemvrie 1937 s'au corectat.

MERSUL AFACERILOR IN ROMANIA



A = Valoarea tranșacțiilor totale de gros.
 B = Valoarea tranșacțiilor interne de gros.
 C = Export + import.
 D = Volumul total al mărfurilor tranșacționate, (1935=100).
 a, b și d = Medii mobile pe 12 luni.

cerilor în sfera bunurilor de consum în timp ce în sfera mijloacelor de producție, Statul întreține într'o largă măsură activitatea economică.

Volumul mărfurilor tranșacționate s'a mărit odată cu valorile. După ce în primele 11 luni ale anului trecut a fost continuu mai mic decât în 1937, în Decembrie 1938 a ajuns la nivelul din Decembrie 1937, iar în Ianuarie 1939 a depășit nivelul din luna corespunzătoare a anului precedent cu 21,7% și cu 6,4% pe cel din Ianuarie 1937.

Activitatea industrială.

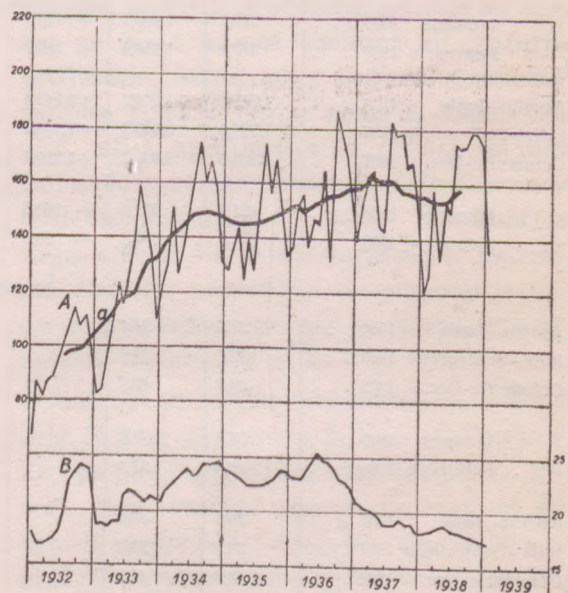
Odată cu începutul anului, activitatea industriei pare să se redreseze. Volumul producției manufacturiere care în tot cursul anului trecut s'a menținut sub nivelul din anul precedent, a început să crească în Noemvrie,

când a fost cu 6,1% superior celui din Noemvrie 1937; în Decembrie sporul a fost de 13,2%, iar în Ianuarie 1939 s'a mărit cu 12,6% în raport cu Ianuarie 1938. Bineînțeles, această lună nu poate fi luată ca normă, deoarece în Ianuarie 1938 scăderea a fost deosebit de accentuată din motive politice. Totuși, continuitatea reprizei în aproape toate ramurile industriale arată că depreșiunea în industria manufacturieră s'a terminat.

În sectorul mijloacelor de producție, consumul particular de cherestea și ciment în Decembrie și Ianuarie se menține la nivelul din anul precedent. Producția de fer laminat și tablă, în creștere simțitoare în Noemvrie și Decembrie, s'a apropiat de cea din anul trecut în Ianuarie. Pedeațăparte, în Ianuarie consumul particular de fier și oțel se menține la nivelul din 1937, ceea ce denotă o activitate generală cu mult superioară, date fiind comenzile Statului. Comenzile în vederea construcțiilor din primăvară sunt abundente. În industria chimică activitatea este intensă, atât pentru Stat, cât și pentru particulari.

În ce privește sectorul bunurilor de consum, în Ianuarie se înregistrează în raport cu 1938 o creștere de 31,3% a producției de

TENDINȚA PRODUCȚIEI INDUSTRIALE



A = Indicele producției industriale manufacturiere (1927 = 100).
 a = Medie mobilă pe 12 luni.
 B = Producția zilnică de șteiu (mii tone).

textile și de 34,6% în industria pielăriei. De asemenea consumul de tutun, zahăr, glucoză și spirt este în ușoară urcare. Excepție face consumul de carne unde scăderea pare să fi re-
început.

Vânzările de produse petrolifere pe piața internă s'au ridicat în Ianuarie 1939 la 175,4 mii tone, față de 140,1 mii tone în Ianuarie 1938. În schimb, din cauza anotimpului favorabil și a stocurilor acumulate, transportul de cărbuni și lemne de foc s'a micșorat. Consumul de electricitate este în ușoară creștere față de anul precedent.

Singura industrie unde depresiunea continuă este cea petroliferă. Producția zilnică de țiței u a trecut dela 1.748 vagoane în Decembrie la 1.732 vagoane în Ianuarie. De asemenea numărul de metri forajți s'a micșorat dela 27,7 mii în Ianuarie 1938 la 17,8 mii

în Ianuarie 1939. La produsele albe prețurile sunt în scădere, iar la cele negre în urcare. Nu se întrevide pentru moment o creștere rapidă a producției de țiței u.

Comerțul exterior.

Ca și în Ianuarie, valoarea exportului a depășit, în Februarie 1939, pe cea din luna corespunzătoare a anului trecut, în timp ce importul a fost menținut sub nivelul din 1938. Totuși excedentul balanței comerciale provizorii a fost de numai 706,6 milioane, față de 960,0 și 692,8 milioane în Noembrie și Decembrie 1938, deoarece de astă dată importul nu a fost comprimat în raport cu anul trecut, decât cu 10,6%.

În luna Ianuarie, exportul de grâu a fost cu 155,0% superior celui din Ianuarie 1938.

Orientarea comerțului exterior spre țările cu devize forte și țările cu devize slabe

(în milioane lei)

Perioada	Țări cu devize forte și libere			Țări cu devize slabe					
				Germania, Austria, Italia și Cehoslovacia			Alte țări *)		
	Import	Export	Sold	Import	Export	Sold	Import	Export	Sold
Aprilie—Iunie 1938 . . .	1.591,9	1.802,7	+ 210,8	2.179,9	2.545,5	+ 365,6	365,6	889,4	+ 523,8
Iulie—Septembrie 1938 . . .	1.397,4	1.820,9	+ 423,5	2.241,5	2.469,8	+ 228,3	340,0	935,9	+ 595,9
Octombrie-Dec. 1938 . . .	1.436,1	3.202,6	+1.766,5	2.318,5	2.394,3	+ 615,8	374,4	667,2	+ 292,8
Ianuarie 1939 . . .	525,0	1.020,1	+ 495,1	792,3	679,4	- 112,9	121,0	223,6	+ 102,6
Februarie 1939 . . .	377,4	1.116,1	+ 738,7	840,8	683,2	- 157,6	127,2	216,8	+ 89,6
Aprilie—Iunie 1937 . . .	1.315,5	4.064,7	+2.749,2	2.845,5	3.406,2	+ 560,7	389,1	897,6	+ 508,5
Iulie—Septembrie 1937 . . .	1.707,3	3.243,5	+1.536,2	2.574,7	3.117,6	+ 542,9	395,1	1.780,4	+1.385,3
Octombrie-Dec. 1937 . . .	2.395,3	3.605,7	+1.210,4	3.786,4	3.889,7	+ 103,3	488,8	928,9	+ 440,1
Ianuarie 1938 . . .	691,3	531,6	- 160,3	799,9	552,2	- 247,7	138,6	275,4	+ 136,8
Februarie 1938 . . .	661,6	672,2	+ 10,6	764,7	645,7	- 119,0	102,0	278,9	+ 176,9

În procente

Aprilie—Iunie 1938 . . .	38,5	34,4	52,7	48,6	8,8	17,0
Iulie—Septembrie 1938 . . .	35,1	34,8	56,3	47,3	8,5	17,9
Octombrie-Dec. 1938 . . .	34,8	49,5	56,1	37,0	9,1	10,3
Ianuarie 1939 . . .	36,5	52,3	55,1	34,9	8,3	5,3
Februarie 1939 . . .	28,0	53,4	62,5	32,7	9,5	10,4
Aprilie—Iunie 1937 . . .	28,9	48,6	62,5	40,7	8,5	10,7
Iulie—Septembrie 1937 . . .	36,5	39,8	55,1	38,3	8,4	21,9
Octombrie-Dec. 1937 . . .	35,9	41,3	56,7	44,6	7,4	10,6
Ianuarie 1938 . . .	42,4	38,4	49,1	39,8	8,5	20,0
Februarie 1938 . . .	43,3	41,5	50,0	39,8	6,7	17,2

*) Fără uzul vaselor.

cel de porumb s'a ridicat la 40,7 mii tone față de 0,2 mii tone în anul precedent, exportul de semințe oleaginoase s'a mărit cu 174,5%, de turte oleaginoase cu 60,0%, bovine și porci cu respectiv 68,6% și 43,8%, și produse petrolifere cu 28,8%. Singurele dintre produsele principale a căror export a fost mai mic decât în 1938, sunt orzul, secara și cheresteaua.

În ce privește orientarea comerțului nostru exterior, tendințele semnalate în buletinele anterioare se mențin. Participarea țărilor autarhice și cu devize slabe este în scădere la export și în creștere la import. Dimpotrivă, participarea țărilor cu devize forte este în creștere la export și în scădere la import. Faptul se explică prin creșterea excesivă a cursului devizelor negociabile care au stimulat exportul însă în același timp au mărit prețurile de import din țările cu devize forte, așa încât în mod automat creșterea exportului a avut drept contraparte scăderea importului. De aceea, nu este exclus ca în lunile viitoare, pe măsură ce cursul devizelor negociabile se ameliorează, să crească și importul din țările cu devize forte. Prin intrarea în vigoare a acordului comercial franco-român, tendința comerțului exterior spre țările cu devize forte ar trebui să se accentueze. Cum însă în același timp va spori și exportul spre țările autarhice, nu este exclus ca situația generală să rămână staționară.

Transporturi și comunicații.

Tendința constatată în Noemvrie și Decemvrie, s'a menținut în Ianuarie 1939. Numărul osiilor încărcate pentru piața internă este în scădere față de anul trecut din cauza saturării pieții cu cereale și a unor cauze accidentale (iarnă puțin friguroasă etc.). De aceea, transporturile de cereale sunt în scădere. La aceasta a contribuit și faptul că în cursul celei de a doua jumătăți a anului 1938, s'au acumulat stocuri de lemne de foc și cărbuni, iar în timpul iernii nu s'au mai efectuat transporturi însemnate din cauza iernii nefriguroase.

După cum era de așteptat, traficul de export, după o depresiune care a durat până în Noemvrie 1938, și-a reluat cursul ascen-

dent în Decemvrie 1938 și Ianuarie 1939, odată cu intensificarea exportului de produse agricole. Numărul de osii încărcate în Ianuarie pentru traficul de export a fost cu 20,4% superior celui din Ianuarie 1938 (nu a depășit însă pe cel din 1937), iar cel pentru traficul intern cu 6,0% inferior.

Numărul de pasageri transportat pe calea ferată, după ce s'a menținut în fiecare lună a anului trecut cu 4—500 mii călători deasupra nivelului din 1937, în Decemvrie 1938 a rămas la nivelul din 1937.

Numărul convorbirilor telefonice sosite din străinătate se dovedește încă odată a fi în corelație cu exportul. După ce au rămas sub nivelul din anul precedent în tot intervalul Octomvrie 1937—Noemvrie 1938, în Decemvrie 1938 au depășit nivelul din Decemvrie 1937. În schimb, convorbirile interurbane sunt în scădere în raport cu anul anterior.

Mișcarea prețurilor.

Evoluția prețurilor de gros a fost influențată, atât în Ianuarie, cât și în Februarie, de cursul devizelor negociabile. La rândul lor acestea au fost determinate de presiunea cererii pentru mărfuri importate și plătite în devize negociabile, precum și de presiunea exercitată de capitalurile evadate. De aceea în Ianuarie și prima jumătate a lunii Februarie, prețurile produselor agricole au crescut pe piața internă simultan cu prețurile produselor industriale. Indicele prețurilor agricole (1929 = 100) a ajuns în Ianuarie la 72,0, adică aproximativ la nivelul cel mai ridicat înregistrat în ultimii ani. În Februarie scăderea prețurilor pe piața mondială în urma ofertei din emisfera sudică și redresarea devizelor negociabile, au provocat și scăderea prețurilor agricole pe piața internă indicele revenind la 71,7.

Indicele prețurilor industriale a crescut de la 93,9 în Decemvrie la 94,9 în Ianuarie deși pe piața externă nu s'au înregistrat sporuri. Prin urmare, sporul continuă să fie datorit deprecierei devizelor negociabile și probabil repercusiunilor noii fiscalități. Din cauza paralelismului mișcării celor două serii de prețuri, indicele general a ajuns în Ianuarie la cel mai ridicat nivel înregistrat

dela izbucnirea crizei mondiale (82,9 în Ianuarie, față de 75,9 în Iulie 1938, când a fost minimul din cursul ultimei depresiuni). Indicii general al prețurilor de detaliu a atins în Februarie nivelul cel mai ridicat din 1930, în timp ce indicii alimentar, deși în ușoară creștere față de Ianuarie, nu depășește nivelul din Noemvrie și Decemvrie. Este probabil că utilizarea unor serii de prețuri maximalizate a deformat în parte tendința naturală de urcare a prețurilor de detaliu. Deasemeni nu a rămas fără influență schimbările survenite în calitatea mărfurilor înregistrate.

În ce privește viitorul, situația continuă să rămâne incertă. Ameliorarea poziției devizelor negociabile și tendința deprimată a prețurilor mondiale lasă să se întrevadă stabilizarea prețurilor la nivelul actual. În schimb s'ar putea întâmpla ca amenajarea unora din impozite și eventual expansiunea mijloacelor de plată să imprime o tendință ascendentă a prețurilor interne. La aceasta ar contribui eventual și presiunea exercitată de cererea mărită a țărilor autarhice. De asemenea nu este exclus ca nesiguranța politică externă să impună tendință „à la hausse“ la materiile prime exportabile.

Bursa și piața capitalurilor.

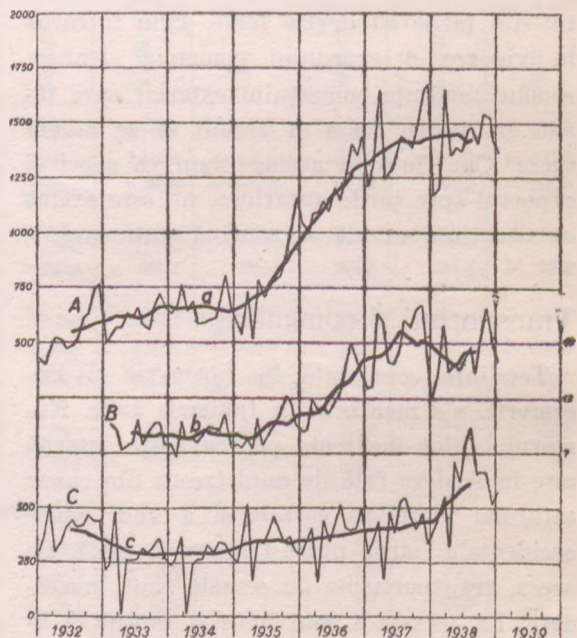
Emisiunile totale de capitaluri în Februarie au fost extrem de reduse (121,2 milioane lei față de 219,7 milioane lei în 1938). Majorările de capital nu s'au ridicat decât la 23,2 milioane lei, iar emisiunile noi la 98,0 milioane. Dată fiind lipsa de regularitate sezonieră a emisiunilor, nu se poate trage de aici o concluzie. Perspectivele sunt însă relativ favorabile din cauza tendinței capitalurilor occidentale de a se investi în străinătate și mai cu seamă în țările producătoare de materii prime.

Activitatea bursieră deși mai puțin intensă (în special la rente) decât în 1938, se menține la un nivel ridicat. Cursul rentelor a fost în Februarie în ușoară scădere în timp ce acțiunile sunt în urcare.

Venituri bugetare.

Încasările bugetare din Ianuarie 1939 pot fi caracterizate hotărît ca cele mai bune din exercițiul bugetar 1938/39. Sporul relativ al valorii transacțiilor de gros în Noemvrie și Decemvrie 1938 a provocat în Ianuarie (față de Ianuarie 1938) o creștere de 16,0% a veniturilor din impozitele indirecte și în particular un spor de 25,0% la impozitul pe cifra de afaceri (întotdeauna există un decalaj de 1—2 luni între transacții și încasarea cifrei de afaceri). Însemnătatea acestei creșteri nu trebuie însă supraevaluată, deoarece în Ianuarie 1938 au fost scăderi accidentale la încasări. Pedealtăparte, veniturile la unele categorii din impozite indirecte (cum sunt cele ale Monopolului Alcoolului), scăzute în Decemvrie din motive excepționale *) și-au revenit în Ianuarie. Sporul încasărilor din impozitele directe a revenit la normal, după

EVOLUȚIA ÎNCASĂRILOR DIN IMPOZITE DIRECTE ȘI INDIRECTE ȘI A TRANSAȚIILOR TOTALE DE GROS



- A = Încasări din impozite indirecte (milioane lei).
 B = Valoarea transacțiilor de gros (miliarde lei).
 C = Încasări din impozite directe (milioane lei)
 a și c = Medii mobile pe 12 luni.
 b = Medie mobilă pe 9 luni.

*) Vezi „Conjunctura Economiei Românești“ buletin lunar, Februarie 1939.

ce în Decembrie fusese deosebit de ridicat, datorită marilor scăderi din Decembrie 1937.

Diferența în % față de anul anterior
a încasărilor Statului

Perioada	Încasări totale	Impozite indirecte	Impozite directe	Timbru înregistrare	Cifra de afaceri
Trim. I 1937/36 . .	+ 12,7	+ 38,6	+ 1,8	+ 22,6	+ 35,5
" II " . .	+ 11,1	+ 15,8	+ 12,9	+ 27,7	+ 20,7
" III " . .	+ 20,3	+ 18,5	+ 14,5	+ 27,1	+ 20,6
" IV " . .	+ 8,9	+ 14,1	- 6,0	+ 21,1	+ 9,7
Trim. I 1938/37 . .	+ 15,8	- 3,8	+ 31,8	+ 8,6	- 10,8
" II " . .	+ 14,4	+ 7,1	+ 58,1	+ 18,9	+ 17,4
" III " . .	+ 15,5	+ 2,4	+ 54,7	+ 19,2	+ 18,4
" IV " . .	+ 10,1	- 6,3	+ 55,8	+ 13,6	+ 13,7
Octombrie 1938/37 .	+ 16,6	+ 4,6	+ 70,5	+ 12,6	+ 13,7
Noembrie " . .	+ 7,4	- 7,1	+ 41,8	+ 13,1	+ 16,7
Decembrie " . .	+ 6,4	- 15,2	+ 58,3	+ 15,2	+ 6,6
Ianuarie 1939/38 .	+ 26,9	+ 16,0	+ 46,4	42,4	+ 25,0

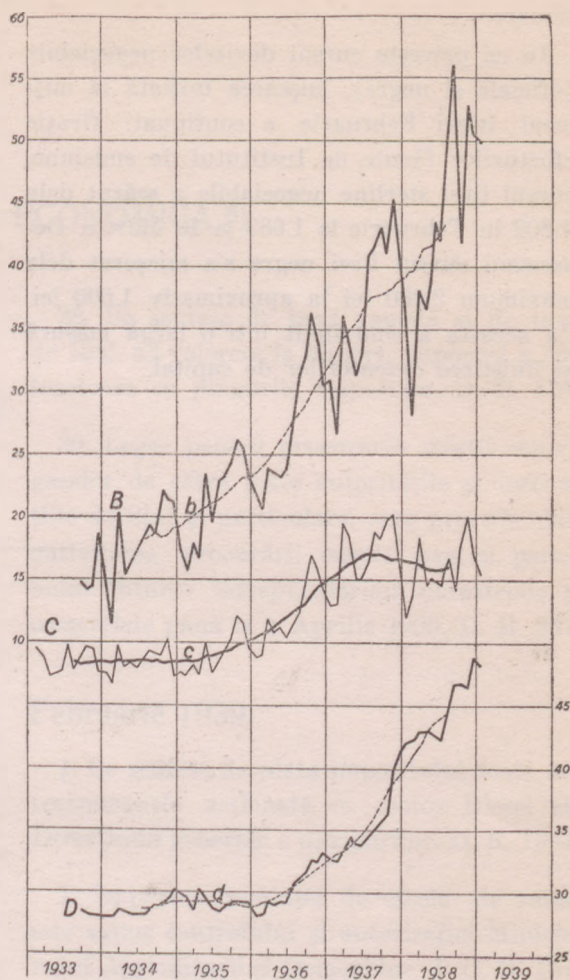
În total, veniturile bugetare din Ianuarie s'au mărit cu 26,9% față de Ianuarie 1938. Nivelul ridicat al încasărilor în raport cu 1938 se va menține probabil atât în Februarie cât și Martie. În prima lună din cauza micimii veniturilor din Februarie 1938, iar în cealaltă din cauza rămășițelor de sfârșit de exercițiu și a avansurilor pe bugetul viitor. De altfel, în favoarea aceleiași ipoteze pledează și creșterea înregistrată în Ianuarie de valoarea transacțiilor comerciale de gros.

Problema menținerii veniturilor deasupra nivelului din 1938 se va pune de abia în cursul exercițiului bugetar 1939/40, când fiscalitatea aplicată la 1 Aprilie nu va mai avea efectele din ultimele luni.

Moneda și creditul.

În cursul lunii Ianuarie, situația pieții monetare a rămas practic neschimbată. Circulația fiduciară s'a micșorat de la 34,9 miliarde în Decembrie, la 34,1 miliarde în Ianuarie, iar totalul mijloacelor de plată (în acelaș interval) de la 48,4 miliarde, la 48,2 miliarde. Conturile curente la Banca Națională cuprinse în mijloace de plată, au continuat ascensiunea constatată în lunile anterioare, în timp ce volumul circulației me-

PIAȚA MONETARĂ ȘI TRANSAȚIUNILE COMERCIALE



B = Valoarea plăților bancare (miliarde lei).

C = Valoarea totală a transacțiilor comerciale de gros (miliarde lei).

D = Valoarea totală a mijloacelor de plată (miliarde lei).

b, c și d = Medii mobile pe 12 luni.

talice a rămas practic staționară. Trebuie observat însă că evoluția generală a mijloacelor de plată este în scădere sezonală pe un trend ascendent. Din experiența anilor anteriori, rezultă că mișcarea aparent descendentă continuă în prima jumătate a anului, după care crește rapid. S'ar putea însă întâmpla ca în 1939 această tendință să se manifeste mai repede decât în anii precedenți. Paralel cu contractarea sezonală a mijloacelor de plată, depunerile și conturile curente în bănci și la casele de economii au înregistrat o ușoară creștere sezonală, accentuată însă de liniștirea deținătorilor de capital. Tot de aceea.

volumul plăților bancare și avansurile Băncii Naționale către piață au rămas practic staționare.

În ce privește cursul devizelor negociabile (oficiale și negre), mișcarea inițiată la mijlocul lunii Februarie a continuat. Grație eforturilor făcute de Institutul de emisiune, cursul lirei sterline negociabile a scăzut dela 1.802 în Februarie la 1.663 la 10 Martie. De asemeni cursul lirei negre s'a micșorat dela maximum 2.200 lei la aproximativ 1.600 lei. La aceasta a contribuit într'o largă măsură și liniștirea detentorilor de capital.

Concluzii.

La sfârșitul anului 1938 și mai accentuat în Ianuarie 1939 se constată simptome serioase de redresare a vieții economice. Toate seriile analizate sunt în această privință concludente. Pe de altă parte, limitarea depresiunii în marile țări industriale lasă să se întrevadă posibilitatea continuării reprimii actuale. Totuși incertitudinea politică care apasă asupra Europei, face nesigure toate simptomele de mai sus.

Incheiat la 15 Martie 1939.

CRONOLOGIA ECONOMICĂ *)

Ianuarie 1939.

7. Se acordă Institutului Național al Cooperației o reducere de 75% din actualele taxe și impozite, percepute la import pentru cantitatea de 100.000 kg fire bumbac pescăresc. D. R. 9.

9. Legea pentru organizarea Ministerului Economiei Naționale. D. R. 6.

9. Legea pentru organizarea asociațiilor de exportatori și producători pentru export, pentru o mai bună îndrumarea a exportului, potrivit cu cerințele piețelor externe de desfacere, precum și pentru o mai bună armonizare a exportului cu interesele generale ale țării și ale producătorilor. D. R. 7.

9. Legea pentru înființarea și organizarea „Administrației comerciale pentru prospecțiuni și explorări miniere (A. C. E. X.) pentru cunoașterea și punerea în valoare a drepturilor și bunurilor miniere ale Statului. D. R. 8.

25. Ministerul Lucrărilor Publice este autorizat să contracteze un împrumut de lei 150.000.000 la Casa națională de economii și cecuri postale. D. R. 161.

25. Importul seminței de sfeclă se supune controlului și autorizației Ministerului Agriculturii și Domeniilor. J. C. M. 161.

26. Legea pentru înființarea „Consiliului superior al transporturilor și tarifelor“, organ de studii ce urmează să facă propuneri și să dea avize în legătură cu problemele transporturilor și tarifelor. D. R. 234.

28. Se scutesc de taxă vamală și de taxa de 12% ad-valorem la import, importul a 200 tractoare cu plugurile respective. D. R. 180.

30. Legea pentru procurarea măștii contra gazelor de către toate autoritățile și instituțiile de Stat și particulare, care prevede obligativitatea procurării măștii pentru personalul tuturor întreprinderilor industriale și comerciale până la 1 Aprilie 1939. D. R. 267.

Februarie 1939.

1. Se scutesc de plata impozitului toate autotramioanele acționate cu motor Diesel ale Direcțiunii generale a drumurilor. D. R. 1394.

1. Importul seminței de sfeclă de zahăr este supus controlului și autorizației Ministerului Agriculturii și Domeniilor. J. C. M. 161.

2. Act suplimentar la acordul comercial româno-turc. D. R. 318.

3. Acord comercial între Italia și România. D. R. 377.

3. Acord pentru extinderea convențiilor referitoare la traficul de plăți româno-german, la teritoriile sudete. D. R. 378.

3. Al doilea acord adițional la tratatul de stabilire, comerț și navigație dintre Regatul României și Reichul german. D. R. 378.

4. Băncile autorizate cu credit limitat, care au garantat exporturi, vor însărcina să negocieze cota de devize lăsată la dispoziția exportatorilor, una din băncile autorizate cu credit nelimitat. Acestea nu vor putea ceda devizele decât pentru anumite plăți. Dec. Min. 131.725.

*) — Cu începere dela acest număr vom publica regulat cronologia economică a lunii.

6. Legea pentru organizarea Direcțiunii generale a drumurilor. D. R. 644.

17. Pieile de vaci, boi și mânzați cu o greutate mai mare de 16 kg de bucată, rezultate din tăierile în abatoare, revin spre cumpărare cu precădere industriilor pentru prelucrarea furniturilor necesare armatei. D. R. 527.

21. Prin modificarea unor dispozițiuni din legea pentru organizarea Ministerului Economiei Naționale, atribuțiunile privitoare la credit trec asupra Ministerului Finanțelor, cu excepția celor privitoare la cooperatie și asigurări. D. R. 797.

A N E X E *)

Obiectul	Unitatea	Anul	Ianuarie	Februarie	Martie	Aprilie	Mai	Iunie	Iulie	August	Septembrie	Octombrie	Noembrie	Decembrie
Valoarea tranzacțiilor comerciale de gros ¹⁾														
Total	miliarde lei	1939	15,4											
		1938	12,0	13,8	18,6	14,4	15,2	14,7	15,6	16,8	14,1	17,6	20,1	17,0
		1937	12,9	13,1	19,7	18,6	15,1	15,0	16,5	19,0	18,4	19,9	20,4	*) 16,6
Externe	"	1939	3,4											
		1938	2,9	3,1	3,7	2,8	3,1	3,1	3,1	3,4	2,9	3,2	3,9	3,5
		1937	2,6	3,0	3,9	4,1	4,1	3,8	3,9	4,5	4,3	4,7	5,2	4,5
Interne	"	1939	12,0											
		1938	9,1	10,7	14,9	11,6	12,1	11,6	12,5	13,4	11,2	14,4	16,2	13,5
		1937	10,3	10,1	15,7	14,5	11,0	11,2	12,6	14,5	14,1	15,2	15,2	*) 12,1
Vânzări interne de gros														
A. Bunuri de consum														
Făină	mil tone	1939	60,2											
		1938	42,7	45,9	62,6	59,1	58,5	54,8	49,4	71,5	69,0	62,6	71,1	61,4
		1937	40,2	45,2	54,0	59,1	46,5	52,3	54,9	63,6	61,7	57,4	62,9	58,6
Carne ²⁾	tone	1938	12.483	11.906	13.500	12.235	12.965	13.381	12.223	13.776	16.329	17.553	18.254	15.843
		1937	12.775	13.092	14.955	14.316	13.458	14.117	13.263	13.195	15.377	16.990	16.202	14.914
		1936	14.422	13.204	14.227	12.916	14.090	12.962	12.542	13.035	15.620	18.217	17.227	17.042
Zahăr	"	1939	7.863											
		1938	6.469	7.263	12.328	8.626	7.852	9.556	10.641	7.848	7.599	11.119	9.460	9.410
		1937	8.509	9.366	8.627	10.176	6.303	8.784	10.526	9.312	7.372	7.269	9.933	8.312
Tutun	"	1939	891,5											
		1938	860,2	822,8	1.020,6	979,6	987,5	1.031,6	1.099,3	1.091,5	1.056,8	1.071,8	1.014,1	1.048,1
		1937	812,5	778,3	924,3	1.011,4	989,9	1.038,7	1.106,2	1.059,4	1.047,0	1.041,1	1.000,3	1.048,3
Glucoză	"	1939	486											
		1938	318	385	527	377	422	343	389	350	425	554	692	549
		1937	337	489	473	396	373	272	324	330	362	602	532	543
Spirt in parfumerii	mil grade dal.	1939	114,1											
		1938	85,2	177,2	398,7	273,6	436,2	208,2	221,0	136,5	258,2	233,0	301,0	362,3
		1937	171,6	278,1	372,6	231,4	226,0	196,5	251,7	195,8	283,8	344,0	257,5	361,3
B. Mijloace de producție														
Fier și oțel laminat	tone	1939	11.017											
		1938	11.769	12.966	20.088	14.919	16.317	14.899	17.016	19.042	20.841	17.817	18.259	11.068
		1937	—	—	—	15.300	15.872	14.939	18.646	17.222	19.097	20.261	20.581	17.106
Tablă neagră subțire ³⁾	"	1938	1.501	771	1.217	1.406	1.000	2.495	1.736	1.696	1.862	1.392	1.907	1.095
		1937	1.502	2.179	2.079	1.896	1.000	1.735	1.402	2.574	1.678	2.304	1.598	791
		1936	1.538	1.518	1.072	1.270	1.194	1.355	1.108	1.548	1.991	1.746	1.834	1.056
Tablă galvanizată ³⁾	"	1938	290	636	1.757	1.460	710	1.676	1.655	2.033	1.420	891	586	347
		1937	1.065	1.266	2.761	1.390	711	1.362	1.014	2.105	1.545	1.106	265	332
		1936	1.041	663	1.214	1.186	1.439	1.158	1.640	2.240	1.999	1.170	878	519
Tucerie ³⁾	"	1938	247	235	720	461	493	500	420	389	572	219	191	147
		1937	494	1.412	1.119	542	885	397	428	746	353	342	451	105
		1936	722	619	485	254	301	427	673	734	479	770	380	362

NOTE. *) Cifrele pe ultimele trei luni sunt totdeauna provizorii.

Cifrele culese cu cursiv sunt cu totul preliminare.

Cifrele precedate de un asterisc sunt rectificate.

¹⁾ Tranzacțiile totale sunt calculate pe baza vânzărilor timbrului de 2 ‰ care se aplică la toate tranzacțiile de gros. Cu începerea dela 1 Aprilie 1938 s'a calculat pe baza timbrului de 3 ‰.

Tranzacțiile externe reprezintă valoarea exportului și a importului, iar cele interne sunt calculate prin diferență.

²⁾ Consumul de carne s'a calculat pe baza numărului de vite tălăte, înmulțit cu greutatea medie pe unitate. Cifrele nu sunt comparabile cu cele publicate anterior, deoarece s'au luat numai tăierile în orașe, cifrele tăierilor la sate fiind susceptibile de erori importante.

³⁾ Fără import.

Obiectul	Unitatea	Anul	Ianuarie	Februarie	Martie	Aprilie	Mai	Iunie	Iulie	August	Septembrie	Octombrie	Noiembrie	Decembrie
Radiatoare de fontă pentru locuințe ¹⁾	tone	1938	125	128	47	93	114	115	260	236	128	138	182	141
		1937	88	201	242	168	185	193	221	233	204	225	224	58
		1936	330	282	288	201	63	177	238	234	261	273	305	88
Cherestea ²⁾	mii tone	1939	58,4											
		1938	58,1	66,3	121,1	103,3	115,6	109,0	105,5	107,6	116,2	79,8	103,3	*) 73,0
		1937	49,0	75,8	128,1	139,7	113,0	111,0	97,0	106,9	148,9	104,7	107,0	81,7
Ciment	"	1939	5,5											
		1938	4,5	9,4	34,0	44,8	50,8	49,5	48,9	59,8	63,7	42,7	36,0	11,1
		1937	4,3	9,0	38,1	43,0	39,7	49,7	53,8	58,8	57,1	42,7	41,0	11,4
Hârtie, cartoane	tone	1939	4.618											
		1938	5.363	5.495	6.670	5.318	5.633	6.310	5.298	5.578	5.266	5.023	5.223	5.680
		1937	4.713	5.446	6.516	6.181	5.377	6.128	6.478	5.456	6.578	5.084	6.861	6.394
Sodă caustică . . .	"	1939	1.130											
		1938	1.001	614	909	652	1.003	800	1.074	827	900	585	1.500	1.056
		1937	945	707	604	1.044	669	811	757	947	951	725	1.185	1.242
Explozivi ³⁾	"	1939	87,1											
		1938	77,5	70,2	108,9	71,3	122,7	90,9	89,9	98,7	120,8	119,9	90,0	125,0
		1937	69,2	70,1	80,9	88,9	101,6	67,5	108,6	82,4	98,7	69,7	112,5	85,3
C. Combustibil														
Produse petro lifere	mii tone	1939	175,4											
		1938	140,1	141,9	140,6	131,2	128,3	127,6	89,8	151,4	152,3	154,6	168,3	148,2
		1937	136,9	131,5	146,2	114,9	108,2	111,8	123,0	137,4	134,0	136,4	169,3	170,9
Benzină	"	1939	9,8											
		1938	8,7	8,8	10,3	10,7	12,1	13,0	17,6	17,9	16,0	13,4	13,9	11,0
		1937	7,4	6,6	10,4	10,1	9,3	11,1	14,4	15,6	13,4	12,2	11,5	9,7
Lampant	"	1939	20,8											
		1938	12,9	19,6	15,1	10,4	10,2	10,0	10,5	15,3	17,2	18,1	23,9	18,9
		1937	16,4	13,5	15,4	9,9	7,9	8,4	11,6	15,2	15,1	15,4	22,7	23,0
Motorină	"	1939	10,5											
		1938	7,3	8,4	10,0	9,2	8,3	8,8	9,7	11,1	11,6	10,0	12,2	10,7
		1937	8,3	8,0	11,5	8,2	6,6	7,2	8,5	11,5	9,1	9,4	11,5	11,4
Păcură	"	1939	104,4											
		1938	86,4	83,7	86,6	88,0	84,8	82,7	37,4	91,3	88,8	94,2	97,6	79,5
		1937	82,0	85,2	91,5	72,1	72,3	72,0	74,9	80,6	80,3	82,6	100,5	101,8
Cărbuni ⁴⁾	"	1939	43,4											
		1938	56,7	39,4	56,1	45,9	50,7	47,3	56,0	60,2	52,3	60,1	61,3	*) 48,1
		1937	43,6	38,2	50,0	38,0	33,4	46,2	48,8	47,1	49,1	40,6	53,7	60,3
Lemne de foc ⁴⁾	"	1939	212,9											
		1938	285,1	192,9	179,3	118,5	185,9	281,3	482,1	566,4	482,6	316,0	334,8	*) 257,1
		1937	251,1	220,5	179,1	111,5	138,7	260,3	404,8	410,5	351,7	245,5	294,1	300,8
Electricitate	milioane Kwo	1939	40,6											
		1938	40,5	31,6	38,6	34,4	31,8	30,9	30,9	32,3	38,0	41,7	40,9	43,1
		1937	37,9	34,9	36,1	33,2	31,9	31,9	30,2	33,7	36,8	39,6	40,2	40,4

*) Cifre rectificate.

1) Fără import.

2) Vânzările de cherestea reprezintă transportul local pe căile ferate plus 20%, după datele oficiale, în afară de ultima lună, care au fost calculate în baza osiilor încărcate.

3) Reprezintă cantitățile de explozivi utilizați în industria minieră și pentru vânătorie.

4) Reprezintă traficul intern civil pe căile ferate, în afară de ultimele luni, când cifra traficului este calculată pe baza numărului osiilor încărcate.

Obiectul	Unitatea	Anul	Ianuarie	Februarie	Martie	Aprilie	Mai	Iunie	Iulie	August	Septembrie	Octombrie	Noiembrie	Decembrie
Cantități exportate														
Grâu ¹⁾	mil tone	1939	116,3											
		1938	45,6	61,9	77,5	42,3	29,3	24,7	33,7	104,6	54,4	100,3	216,8	173,3
		1937	43,0	28,2	37,3	169,1	100,9	19,7	35,3	112,9	125,8	162,1	107,3	58,6
Secară ¹⁾	"	1939	0,5											
		1938	5,2	3,2	2,6	1,9	4,8	2,2	0,3	—	0,1	0,6	0,6	3,2
		1937	3,6	9,0	21,1	27,1	18,2	9,2	5,8	41,9	51,7	27,7	25,3	19,0
Porumb ¹⁾	"	1939	49,7											
		1938	0,2	—	3,9	17,2	32,0	25,5	9,3	8,7	8,6	9,5	65,5	73,9
		1937	52,3	67,2	80,3	107,3	82,0	94,0	35,5	0,2	0,1	—	2,7	1,6
Orz ¹⁾	"	1939	4,7											
		1938	6,2	11,3	20,7	14,3	5,0	2,5	6,3	53,8	22,3	8,1	10,1	17,1
		1937	31,5	20,2	12,5	27,0	33,5	15,4	11,9	41,4	51,9	27,9	23,1	20,9
Semințe oleagi- noase ¹⁾	"	1939	12,9											
		1938	4,7	6,5	9,3	4,3	3,4	2,3	7,9	6,2	7,0	8,2	*) 8,5	10,4
		1937	5,0	3,4	5,1	4,7	6,8	3,5	10,1	7,9	7,4	6,8	6,2	5,5
Turte oleagi- noase ¹⁾	"	1939	6,4											
		1938	4,0	5,5	5,1	8,1	13,8	8,0	8,1	6,4	6,2	5,0	10,9	10,8
		1937	11,0	7,1	12,1	9,6	9,9	9,0	7,9	7,0	9,1	8,5	10,0	11,5
Bovine ²⁾	număr mil	1939	5,9											
		1938	3,5	5,0	4,6	3,0	3,4	1,9	0,8	1,7	2,7	4,7	4,2	4,6
		1937	3,0	3,7	4,8	4,7	3,9	2,1	3,5	3,1	3,0	3,2	3,5	5,2
Porci ²⁾	"	1939	18,4											
		1938	12,8	11,9	6,1	8,1	12,9	16,5	11,8	25,1	22,2	23,9	18,2	27,6
		1937	11,6	10,5	9,7	12,5	9,9	11,2	16,0	19,5	20,9	22,4	23,4	22,1
Cherestea	mil tone	1938	22,0	24,5	49,0	41,7	60,5	61,1	70,4	72,2	59,9	53,7	64,7	65,5
		1937	54,8	42,0	62,9	61,7	86,9	85,0	94,0	65,0	67,1	54,4	82,8	76,8
		1936	26,6	33,2	37,4	42,5	63,5	76,0	92,9	75,1	77,1	67,5	87,9	100,9
Benzină ³⁾	"	1939	116,5											
		1938	100,8	106,9	105,1	146,2	139,2	151,9	168,8	142,7	124,4	*) 169,9	*) 112,9	111,4
		1937	132,4	176,2	166,2	117,0	145,0	179,6	184,1	176,5	122,0	145,7	121,0	102,2
Petrol lampant ³⁾	"	1939	60,0											
		1938	46,7	52,5	74,2	64,4	84,3	82,3	80,3	88,6	*) 73,7	*) 51,7	*) 78,2	42,9
		1937	69,0	77,8	102,3	55,1	82,1	70,5	68,8	90,9	75,4	86,7	51,7	54,7
Motorină ³⁾	"	1939	42,3											
		1938	48,7	62,8	60,5	66,5	66,9	69,6	76,8	57,0	72,1	*) 82,8	*) 53,3	55,8
		1937	106,7	70,8	70,3	67,1	91,6	72,0	83,5	71,2	46,1	51,8	67,4	48,9
Păcură ³⁾	"	1939	82,4											
		1938	45,3	51,7	83,5	56,7	87,8	83,3	93,0	70,3	59,4	*) 87,6	*) 95,4	101,2
		1937	98,3	108,1	116,6	159,3	133,9	173,9	137,2	130,0	110,0	101,4	86,1	90,4
Țiteiu ³⁾	"	1939	11,5											
		1938	7,7	31,2	55,8	32,5	41,4	21,1	35,8	33,2	15,4	*) 16,0	29,3	15,1
		1937	37,0	10,5	42,3	32,8	38,3	32,5	55,5	65,3	46,2	41,2	10,2	—
Total produse petrolifere ³⁾	"	1939	324,3											
		1938	251,7	313,1	389,0	370,9	427,7	412,3	462,6	400,0	344,9	*) 412,0	*) 375,3	342,8
		1937	446,3	447,9	508,0	437,6	500,4	536,9	532,0	539,2	402,6	429,5	342,1	501,4

*) Cifre rectificat.

1) După statistica oficială a comerțului exterior, în afară de ultimele trei luni, comunicate de Institutul național de export.

2) După „Sindicatul exportatorilor de animale și carne proaspătă”.

3) După „Moniteur du Pétrol Roumain”, în afară de ultimele două luni comunicate de Institutul național de export care constituiesc cifre preliminare.

Obiectul	Unitatea	Anul	Ianuarie	Februarie	Martie	Aprilie	Mai	Iunie	Iulie	August	Septembrie	Octombrie	Noiembrie	Decembrie
Transporturi și comunicații														
Trafic total pe căile ferate	mii osii încărcate	1939	237,4											
		1938	233,4	219,5	275,2	233,5	281,8	236,8	324,6	383,5	343,2	345,6	368,9	258,0
		1937	231,2	240,6	292,8	266,2	247,3	285,4	318,7	345,9	338,4	309,5	361,8	268,4
Trafic pentru export	mii osii încărcate	1939	82,1											
		1938	68,2	57,7	62,3	61,8	71,4	63,7	74,4	96,0	78,9	74,8	89,9	66,1
		1937	87,4	81,6	100,8	88,6	75,3	83,5	83,5	99,6	97,6	82,1	89,7	67,3
Trafic intern și import	"	1939	155,3											
		1938	165,2	161,8	212,9	171,7	210,4	223,1	250,2	287,4	270,3	270,9	279,0	192,0
		1937	143,8	159,0	192,0	177,6	172,1	201,9	235,3	246,4	240,8	227,4	272,1	201,1
Trafic de călători	mii	1938	3.683	3.134	3.705	4.162	3.719	3.713	4.947	5.109	4.190	3.922	3.666	4.198
		1937	3.204	2.618	3.201	3.500	3.699	3.584	4.307	4.468	3.461	3.467	3.106	4.165
		1936	3.080	2.471	2.825	3.322	2.984	3.290	3.713	3.896	3.299	3.020	3.000	3.655
Total venituri C. F. R., din care :	milioane lei	1938	780,9	764,4	1.023,0	872,1	953,9	986,9	1.161,7	1.268,8	1.150,8	1.055,4	1.241,3	976,1
		1937	704,7	716,0	943,2	914,8	895,4	951,0	1.079,2	1.162,8	1.090,1	1.052,4	1.117,6	956,7
		1936	698,2	603,8	835,0	738,3	764,2	784,3	907,0	947,1	947,7	999,9	948,9	864,3
Venituri mărfuri	"	1938	509,6	495,2	728,5	582,0	654,6	683,0	766,1	858,5	735,5	713,6	909,6	660,9
		1937	479,7	514,5	650,9	631,3	570,4	666,5	701,9	775,8	765,3	716,4	833,0	669,2
		1936	435,6	407,5	540,0	449,8	513,5	516,7	568,5	613,1	654,7	706,8	680,8	588,7
Venituri călători	"	1938	246,5	229,0	276,1	269,8	270,7	275,8	363,8	375,9	270,6	275,9	267,5	255,7
		1937	216,9	179,8	225,3	252,2	293,7	261,6	353,6	354,8	293,8	297,8	247,7	262,2
		1936	200,2	156,7	220,4	243,1	200,9	220,7	284,5	287,6	243,2	242,5	222,3	227,7
Convorbiri telefonice internaționale sosite	mii	1939	12,8											
		1938	12,0	11,2	12,3	12,6	15,2	11,8	12,8	*) 11,9	*) 14,9	*) 13,4	*) 13,4	15,3
		1937	12,4	14,4	14,1	15,3	13,4	13,9	14,0	14,2	14,8	15,1	16,1	14,4
Convorbiri interurbane	"	1939	573,9											
		1938	547,9	605,5	640,9	601,8	612,4	646,0	693,4	738,9	*) 675,7	656,8	660,9	*) 591,3
		1937	463,9	507,0	512,3	617,4	517,9	566,6	583,3	630,8	638,9	745,3	660,4	681,6

Producția industrială

Industria manufacturieră	1927=100	1939	135,3											
		1938	120,2	127,1	158,6	132,5	153,4	148,8	156,8	173,0	173,4	179,9	178,6	174,0
		1937	139,5	150,6	163,6	165,4	145,1	142,8	183,0	177,6	178,5	166,6	168,4	153,7
Țeiu	mii tone	1939	537,1											
		1938	562,1	512,1	572,9	580,4	571,2	550,2	563,8	556,7	534,5	550,4	525,2	541,9
		1937	653,2	577,6	629,5	605,3	615,8	568,7	587,9	588,8	583,1	591,1	570,2	570,0
Metri forajă	mii	1939	17,8											
		1938	27,7	27,9	25,1	31,3	24,6	23,1	24,1	22,2	20,7	21,5	14,7	12,9
		1937	28,7	37,2	38,2	31,7	35,2	37,2	34,1	26,4	29,4	32,7	28,6	27,1
Metalurgie a) semifabricate	1928=100	1938	171,0	176,4	160,3	161,0	178,5	171,1	188,2	193,6	192,5			
		1937	145,0	158,3	165,3	158,5	162,5	156,5	164,9	161,6	160,1	170,0	176,1	175,7
		1936	126,1	140,9	144,9	140,0	134,9	133,5	159,5	144,0	150,5	162,6	135,9	126,3
b) laminate	1928=100	1938	127,2	132,1	158,1	134,2	141,8	133,2	134,7	164,3	171,9			
		1937	113,0	138,2	149,5	136,4	124,1	133,9	165,7	160,9	135,9	168,7	144,4	128,4
		1936	107,2	137,1	142,5	130,9	134,8	122,4	152,1	119,0	147,2	167,2	148,9	118,7
Cherestea	1928=100	1939	66,8											
		1938	54,0	74,2	88,7	65,6	71,8	70,7	82,8	91,0	80,3	76,4	86,8	67,3
		1937	65,5	85,0	98,3	95,9	88,5	84,7	106,2	100,1	102,7	88,5	91,7	60,9

*) Cifre rectificcate.

Obiectul	Unitatea	Anul	ianuarie	Februarie	Martie	Aprilie	Mai	Junie	Iulie	August	Septembrie	Octombrie	Noiembrie	Decembrie
Textilă	1928=100	1939	182,3											
		1938	138,8	138,5	180,2	142,5	169,9	163,4	190,5	194,8	195,2	194,4	196,3	192,6
		1937	171,5	203,3	197,6	194,2	167,9	177,4	203,6	202,6	202,9	212,6	233,9	226,4
Pielărie	1928=100	1939	149,3											
		1938	110,9	113,3	158,9	124,0	141,7	156,6	128,1	149,3	167,3	230,2	164,9	160,3
		1937	152,4	131,3	145,5	157,1	133,6	112,3	121,5	124,9	118,9	149,4	137,4	133,5
Hârtie	tone	1939	5.290											
		1938	5.307	6.280	6.942	1.553	2.307	5.712	5.848	6.509	6.339	5.730	5.573	5.019
		1937	4.892	5.439	6.581	6.504	5.950	6.135	6.702	5.696	6.726	6.634	6.668	6.302
Construcții în București, m ² autorizați	mil	1939	4,7	15,3										
		1938	21,0	12,6	37,1	31,5	53,2	57,3	37,8	54,4	56,7	33,2	40,5	3,1
		1937	5,3	15,2	29,8	66,7	66,4	58,1	69,4	77,2	26,5	40,1	14,4	9,2

P r e ț u r i l e

Indice general de gros	1929=100	1939	82,9											
		1938	78,7	78,4	78,8	78,9	80,3	80,3	75,9	76,6	77,2	76,0	78,3	80,5
		1937	73,9	74,6	74,6	78,5	80,2	80,0	80,7	80,3	78,9	79,2	78,5	78,7
Indice agricol .	1929=100	1939	72,0	71,7										
		1938	68,2	67,6	68,6	68,4	72,3	72,5	63,9	64,0	64,0	63,4	64,2	67,9
		1937	61,6	62,9	61,5	64,7	67,1	65,9	66,2	65,5	65,3	65,1	63,8	65,8
Indice industrial	1929=100	1939	94,9											
		1938	90,6	90,1	90,0	89,8	89,0	89,1	88,6	89,9	90,8	90,7	93,0	93,9
		1937	87,7	88,7	90,6	95,0	96,1	97,0	98,1	97,5	94,5	95,5	95,4	93,6
Indice al prețurilor de detaliu ¹⁾	1933=100	1939	130,9	132,5										
		1938	136,6	134,1	132,3	136,1	134,7	136,5	129,6	129,0	131,1	131,4	132,8	132,1
		1937	111,1	112,6	111,1	114,2	118,6	116,1	118,1	122,2	125,2	127,7	129,5	132,4
Costul vieții București ²⁾	1933=100	1939	125,0	126,3										
		1938	125,1	123,7	123,5	126,0	125,2	126,2	122,4	121,7	123,1	124,3	125,6	125,5
		1937	102,9	104,0	103,9	106,2	110,6	111,2	111,8	114,2	115,4	118,9	120,6	122,6
Grâu—Brăila .	lei/chin-tal	1939	462	446										
		1938	530	532	537	532	561	565	430	410	390	384	391	412
		1937	480	490	501	533	527	500	506	490	518	540	520	515
Grâu—Liverpool	șilingi/100 lbs.	1939	4.8.9/8	4.6.5/8										
		1938	7.7.1/2	7.7	7.3/4	6.9.1/4	6.5.1/2	6.3.1/2	6.5	5.2.3/5	5.1.7/8	4.9.7/8	4.3.3/8	4.8.3/4
		1937	8.6.1/2	8.6	8.7	9.7.1/2	9.6	8.8.1/2	9.6.3/4	8.6.1/2	8.8.3/4	8.10.1/2	8.1	7.7.1/4
Porumb—Brăila	lei/chin-tal	1939	418	394										
		1938	280	278	294	305	347	348	342	336	355	346	346	403
		1937	267	291	265	279	295	309	328	339	331	321	242	285
Porumb—Liverpool (La Plata)	șilingi/480 lbs	1938	32.8.1/4	32.8	28.1.3/4	29.5	28.8.1/2	26.9.1/2	27.6.1/2	25	24.1	23.1.1/2	22.10.1/2	26.4.1/5
		1937	23.4	24.3	25.6	26.10	26.4	25.6	26.6	26.5	27.6	27.7.3/4	28.0	29.11
		1936	15.9	15.8	16.10	17.7	17.7	17.11	20.0	23.11	22.8	22.2	20.6	23.3
Orz—Brăila . .	lei/chin-tal	1939	379	371										
		1938	375	384	391	383	395	379	294	291	290	294	305	358
		1937	352	359	342	350	355	369	358	336	342	358	363	363
Secară—Brăila	lei/chin-tal	1939	342	365										
		1938	470	465	458	433	442	430	255	255	261	245	271	299
		1937	382	435	448	475	497	487	464	470	450	454	460	472
Benzină fob. Constanța ³⁾	șilingi/tona	1939	56/6											
		1938	55/7	52/4	45/2	44/0	46/7	48/5	53/5	53/3	56/4	59/2	59/2	57.1/2
		1937	58/10	60/6	64/7	59/7	58/3	59/4	64/11	64/3	60/8	58/6	58/6	56/9

*) Cifre rectificat.

1) Cuprinde numai produse alimentare și combustibil; comunicat de Institutul central de statistică. Cifrele diferă de cele publicate anterior fiind prezentate cu baza schimbată.

2) Cuprinde alimentare, îmbrăcăminte, încălțăminte, combustibil; comunicat de Institutul central de statistică. Cifrele diferă de cele publicate anterior fiind prezentate cu baza schimbată.

3) După „Moniteur du Pétrol Roumain”.

Obiectul	Unitatea	Anul	Ianuarie	Februarie	Martie	Aprilie	Mai	Iunie	Iulie	August	Septembrie	Octombrie	Noembrie	Decembrie
Lampant fob. Constanța 1)	șlingi tona	1939	34,7											
		1938	45,6	42,8	35,8	32,0	30,0	29,6	34,3	34,2	35,7 ^{1/2}	38,3	38,3	36,0
		1937	40,3	44,6	47,2	45,10	43,11	41,4	45,8	45,8	45,7	46,9	47,05	46,8
Motorină fob. Constanța 1)	"	1939	34,2											
		1938	38,11	38,2	34,1	32,5	31,3	31,0	32,6	31,8	31,7	32,9	34,1	33,1 ^{1/2}
		1937	33,6	37,7	42,8	41,9	42,4	43,2	45,8	44,7	41,11	39,9	40,3	38,11
Păcură fob. Constanța 1)	"	1939	20,4											
		1938	30,5	27,3	22,5	20,7	19,3	19,9	20,3	19,6	18,7 ^{1/2}	18,4 ^{1/2}	18,3 ^{1/2}	18,3
		1937	17,7	18,7	20,11	21,2	21,11	22,11	27,12	31,09	30,15	30,8	32,03	32,0

Moneda și creditul

Total mijloace de plată 2)	miliarde lei	1939	48,2											
		1938	42,1	42,5	43,2	43,2	43,0	42,5	42,2	43,9	46,8	46,9	46,4	*) 48,4
		1937	32,9	32,6	33,4	34,7	34,0	33,9	34,8	35,3	35,9	36,5	39,5	41,9
Bilete în circulație	"	1939	34,1											
		1938	30,1	30,7	30,7	30,6	30,2	30,1	29,6	31,0	35,7	34,6	33,7	34,9
		1937	24,9	24,9	25,9	26,8	26,2	26,1	26,5	26,8	27,4	27,9	28,1	29,4
Volumul plăților bancare 3)	"	1939	49,9											
		1938	36,7	28,1	38,2	36,4	38,9	43,4	41,9	48,5	56,1	41,8	52,8	50,6
		1937	31,0	26,7	36,3	33,9	31,3	33,3	41,0	41,6	43,3	41,0	45,3	41,6
Depuneri și conturi curente 4)	"	1939	32,7											
		1938	26,7	26,5	26,9	28,7	29,2	29,4	29,9	30,4	24,7	27,9	29,6	31,5
		1937	24,5	24,3	23,9	25,4	26,4	26,7	27,6	27,8	28,0	28,4	29,2	29,3
Avansuri B. N. R. către piață	milioane lei	1939	15.168											
		1938	9.262	9.515	9.451	9.686	9.655	10.354	10.540	11.978	14.143	15.003	14.868	15.777
		1937	10.162	9.967	9.883	9.769	9.526	9.298	9.243	9.600	9.890	9.572	9.279	9.102

Piața capitalurilor

Emisiuni noi de acțiuni	milioane lei	1939	23,0	98,0										
		1938	22,1	50,2	310,5	1,0	27,0	82,4	107,7	24,1	62,6	70,5	34,9	382,0
		1937	21,0	23,2	55,2	114,9	30,5	53,5	1.780,0	20,1	79,1	25,5	165,5	*) 73,3
Majorări de capitaluri	"	1939	686,9	23,2										
		1938	408,1	169,5	414,7	21,1	57,3	225,0	578,4	908,1	40,6	50,5	268,8	524,3
		1937	271,8	18,6	109,0	299,9	172,8	105,4	245,4	83,8	105,0	295,0	177,5	339,2
Total emisiuni și majorări	"	1939	709,9	121,2										
		1938	430,2	219,7	725,2	22,1	84,3	307,4	686,1	932,1	103,2	121,0	303,7	906,3
		1937	292,8	41,8	164,2	414,8	203,3	158,9	2.025,4	103,9	184,1	320,5	343,0	*) 412,5
Transacții pe rente	"	1939	283,6	369,3										
		1938	377,4	394,2	506,2	380,9	786,1	318,0	393,1	314,0	457,3	485,8	296,7	259,5
		1937	251,8	234,6	333,4	291,7	242,4	204,7	275,1	278,4	379,5	349,7	475,8	443,0
Transacții pe acțiuni	"	1939	152,1	164,2										
		1938	97,6	125,2	72,4	126,0	159,0	135,0	94,5	71,0	143,5	114,9	123,3	73,9
		1937	118,3	209,8	146,5	93,8	68,1	99,1	54,8	88,1	109,0	98,1	79,5	80,6
Indicele cursului rentelor	1930=100	1939	96,9	96,6										
		1938	83,3	83,3	86,9	88,5	91,3	94,3	98,5	97,1	94,3	93,2	92,9	93,9
		1937	67,5	72,1	76,9	78,8	78,4	80,4	80,5	77,9	80,7	83,8	85,1	83,4
Indicele cursului acțiunilor	1929=100	1939	62,0	62,7										
		1938	50,4	60,0	59,0	58,3	62,2	62,7	62,5	63,9	60,0	59,8	*) 61,7	61,1
		1937	62,3	60,3	67,8	67,1	63,2	61,5	64,0	65,4	65,7	66,8	64,4	64,1

*) Cifre rectificcate.

1) După „Moniteur du Pétrol Roumain”

2) Cuprinde: bilete în circulație, monedă metalică în circulație și conturi curente creditoare particulare la Banca Națională.

3) Cuprinde: Cecuri certificate emise, total viramente, cecuri poștale, compensații.

4) Evaluări, pentru 40 de bănci, cu capital de peste 40 milioane lei.

Obiectul	Unitatea	Anul	Ianuarie	Februarie	Martie	Aprilie	Mai	Iunie	Iulie	August	Septembrie	Octombrie	Noembrie	Decembrie
Încasări bugetare														
Incasări totale, dintre care (1):	milioane lei	1939	2.908,4											
		1938	2.292,0	2.344,2	4.384,6	2.402,0	2.951,1	2.868,2	3.232,8	3.365,7	3.164,9	3.187,7	3.324,2	* 2.938,7
		1937	2.043,8	2.496,9	3.297,6	2.163,1	2.516,9	2.504,7	2.937,8	2.768,2	2.748,3	2.733,3	3.087,8	2.781,9
Impozite indirecte	"	1939	1.366,0											
		1938	1.177,5	1.205,7	1.661,0	1.349,1	1.392,8	1.377,2	1.476,0	1.481,2	1.406,4	1.545,0	1.533,8	1.426,7
		1937	1.214,9	1.319,0	1.669,5	1.246,6	1.275,9	1.324,8	1.444,7	1.428,3	1.387,5	1.476,8	1.651,4	1.682,3
Impozite directe	"	1939	571,9											
		1938	390,7	441,5	556,7	313,1	700,2	616,2	758,7	837,5	679,1	666,3	660,5	517,4
		1937	281,4	339,5	432,9	171,2	484,2	375,2	520,2	542,3	440,2	390,9	465,8	326,8
Taxe de timbru și înregistrare	"	1939	311,5											
		1938	218,8	222,9	307,2	237,2	285,8	263,4	277,5	301,4	281,9	299,6	321,1	309,8
		1937	201,3	200,4	287,6	231,6	213,8	215,8	245,1	230,3	247,0	266,0	284,0	269,0
Taxe pe cifra de afaceri	"	1939	443,0											
		1938	354,3	315,6	453,0	393,7	408,4	406,1	432,3	449,5	451,5	489,5	513,7	495,6
		1937	363,8	349,1	546,3	303,0	376,9	345,3	371,1	364,6	390,1	413,6	440,1	464,8

Comerț exterior

Export	milioane lei	1939	1.947,7	2.052,8										
		1938	1.375,2	1.611,0	1.860,9	1.570,0	1.730,0	1.601,4	1.681,7	2.132,7	1.664,3	1.870,9	2.424,6	2.058,5
		1937	1.563,1	1.872,2	2.234,8	2.901,6	2.968,4	2.477,9	2.385,8	2.995,1	2.817,7	3.031,2	3.225,9	2.401,0
Import	"	1939	1.438,6	1.346,2										
		1938	1.495,7	1.505,1	1.861,1	1.249,0	1.398,0	1.504,0	1.473,6	1.316,9	1.203,8	1.298,6	1.464,6	1.365,7
		1937	1.090,6	1.145,3	1.728,7	1.161,6	1.152,7	1.289,2	1.527,7	1.480,2	1.538,0	1.710,1	1.996,1	2.085,6
Sold	"	1939	+509,1	+706,6										
		1938	-120,5	+105,9	- 0,2	+ 321,0	+ 332,0	+ 97,4	+134,7	+ 815,8	+ 455,5	+ 572,3	+ 930,9	+ 692,8
		1937	+482,5	+726,9	+506,1	+1.830,0	+1.815,7	+1.188,4	+853,1	+1.514,9	+1.279,7	+1.321,1	+1.229,8	+ 316,2

Date internaționale

Mersul afacerilor în Statele Unite după „The Annalist“	Iunie 1930=100	1939	91,8											
		1938	79,5	78,4	77,4	74,1	73,8	74,3	78,9	82,7	85,1	88,8	95,2	*) 94,6
		1937	104,3	105,7	106,9	107,1	109,0	107,8	108,9	111,2	106,5	98,4	87,8	81,4
Mersul afacerilor în Anglia după „The Economist“	1935=100	1939	104,0											
		1938	111,5	110,0	107,0	104,5	102,0	103,0	102,0	102,0	104,0	104,0	101,5	100,5
		1937	107,5	109,5	111,0	109,5	112,5	113,0	111,5	113,5	113,5	113,0	112,5	111,0
Comerțul mondial (Valori aur, după Liga Națiunilor)	1929=100	1938	42,2	40,3	43,4	39,7	39,6	38,6	38,2	38,7	39,0	*) 40,9	40,7	41,6
		1937	40,8	40,7	46,7	47,6	46,8	48,2	47,4	46,0	46,4	48,5	47,7	48,1
		1936	35,7	34,5	36,6	35,6	36,6	35,4	36,5	36,3	38,6	39,8	39,9	43,2
Indicele prețurilor mondiale pentru materiile prime (2)	1929=100	1938	47,4	46,6	45,1	44,2	43,1	42,7	43,6	43,1	42,7	43,2	43,0	42,4
		1937	50,7	51,0	54,9	54,7	54,2	53,6	54,7	53,9	52,7	51,5	49,1	48,1
		1936	41,9	41,6	41,5	41,7	41,5	42,0	43,4	44,7	44,9	44,4	46,0	48,5
Bumbac Middling Liverpool	d./lb	1939	5,13											
		1938	5,07	5,17	4,91	5,03	4,37	4,75	5,23	4,94	5,00	5,29	5,31	5,42
		1937	7,58	7,59	8,30	7,48	7,60	7,22	6,56	5,95	5,27	5,10	4,90	4,97
Aramă Londra	£-tona	1939	42,40											
		1938	38,95	40,82	37,90	39,90	33,75	34,56	40,75	40,03	42,12	45,68	43,68	44,45
		1937	51,90	69,03	73,13	57,13	58,06	56,45	56,95	54,90	47,25	43,50	40,50	38,95

*) Cifre rectificate.

1) Cuprinde încasările la bugetul ordinar, bugetul fondului apărării naționale și al primelor valutare și timbrul aviației.

2) După „Wirtschaft und Statistik“, cu baza transformată.

ASOCIAȚIA ROMANEASCĂ PENTRU STUDIUL CONJUNCTURII ECONOMICE

CONDUCEREA : Președinte, *Virgil Madgearu*; vicepreședinte, *Victor Bădulescu*; membri: *Ioan Bujoiu*, *dr. Sabin Manuilă*, *Cezar Popescu*, *Mircea Vulcănescu*; administrator delegat, *Alexandru Neagu*; cenzori: *Ion Bazgan*, *dr. G. Georgescu Paul Sterian*; secretar general, *Plutarco Cotaru*.

PUBLICAȚII : *Buletinul trimestrial*, apare în Martie, Iunie, Septembrie și Decembrie.
Buletinul lunar, apare la începutul fiecărei luni.

ABONAMENTE : *Buletinul trimestrial :*

Pentru instituțiuni..... lei 2.000

Individual..... „ 1.000

Buletinul lunar :

Abonament anual..... „ 300

Costul unui exemplar..... „ 30

Abonamente colective :

Pentru instituțiuni..... „ 2.200

Individual..... „ 1.200

BUCUREȘTI, STRADA AZILUL DE NOAPTE Nr. 6. TELEFON: 5.29.00

Reproducerea textului sau a seriilor numerice, fără indicarea sursei este interzisă, conform legii proprietății literare, artistice și științifice.

