

CONJUNCTURA ECONOMIEI ROMÂNEȘTI

BULETIN LUNAR

PUBLICAT DE

ASOCIAȚIA ROMÂNEASCĂ PENTRU STUDIUL CONJUNCTURII ECONOMICE

BUCUREȘTI, STR. AZILUL DE NOAPTE Nr. 6. TELEFON : 5.29.00

APRILIE 1939

ACTIVITATEA ECONOMICĂ ÎN FEBRUARIE 1939

Transacții comerciale.

Tendința constatată în cursul lunilor Noiembrie, Decembrie și Ianuarie a continuat și în Februarie. Valoarea transacțiilor comerciale de gros pe piața internă a fost în această lună cu 44,9% deasupra nivelului din luna corespunzătoare a anului precedent, în timp ce în Ianuarie sporul fusese de numai 31,9% și în Decembrie de 11,6%. Pedeașparte,

Decembrie 1938 a crescut continuu, iar în Februarie era cu 29,6% deasupra nivelului din 1938.

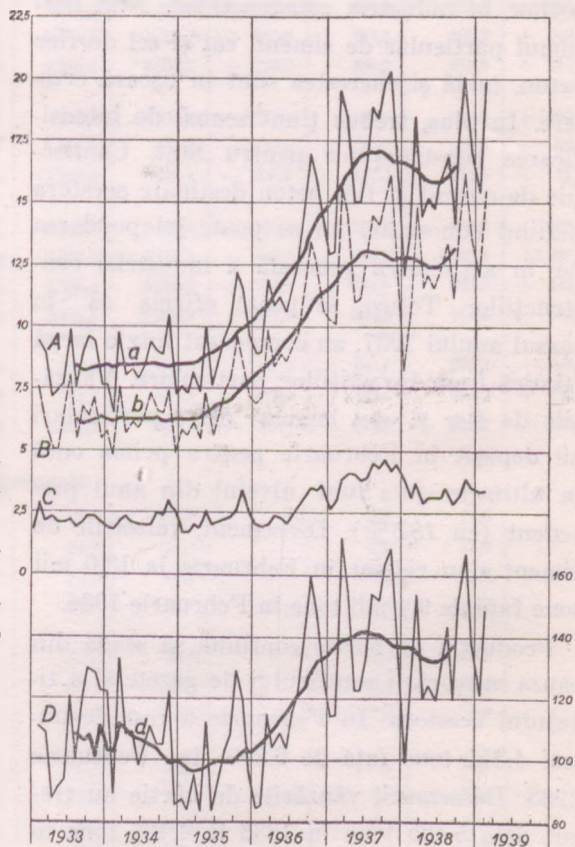
Evoluția transacțiilor comerciale de gros
în anul 1938 și 1939
(miliarde lei)

Perioada	Transacții interne	Diferențe % față de 1937 și 1938	Transacții externe	Diferențe % față de 1937 și 1938	Transacții totale	Diferențe % față de 1937 și 1938
Ianuarie-Martie *) . . .	11,6	- 3,4	3,2	0	14,8	- 2,6
Aprillie-Iunie *)	11,8	- 3,3	3,0	-25,0	14,7	- 9,3
Iulie-Septembrie *) . . .	12,4	- 9,5	3,1	-26,2	15,5	-14,9
Octomvr.-Decemvr. *)	14,7	+ 3,5	3,5	-27,1	18,2	- 5,2
Ianuarie 1939	12,0	+31,9	3,4	+17,2	15,4	+23,3
Februarie 1939	15,5	+44,9	3,4	+ 9,7	18,9	+37,0

*) Medii lunare.

după un an de depresiune, valoarea transacțiilor externe (import + export) a depășit valoarea din luna corespunzătoare a anului precedent în Ianuarie cu 17,2% și în Februarie cu 9,7%. Volumul transacțiilor comerciale s'a mărit simultan cu valoarea acestora. După ce a fost în fiecare din primele 11 luni ale anului 1938 mai mic decât în luna corespunzătoare a anului precedent, cu începere din

MERSUL AFACERILOR ÎN ROMÂNIA



A = Valoarea transacțiilor totale de gros.
B = Valoarea transacțiilor interne de gros.
C = Export + import.
D = Volumul total al mărfurilor transacționate,
(1935=100).
a, b și d = Medii mobile pe 12 luni.

În cursul lunii Martie transacțiile externe au fost mai mari decât în 1938, însă relativ mai mici decât în Ianuarie și Februarie. De asemenea, nu este exclus ca, în pofida tensiunii politice internaționale, transacțiile interne să fi fost superioare celor din 1938, deoarece s'au creat stocuri în vederea sărbătorilor de Paști. În schimb, în prima jumătate a lunii Aprilie aprovizionările pe piața internă au stagnat.

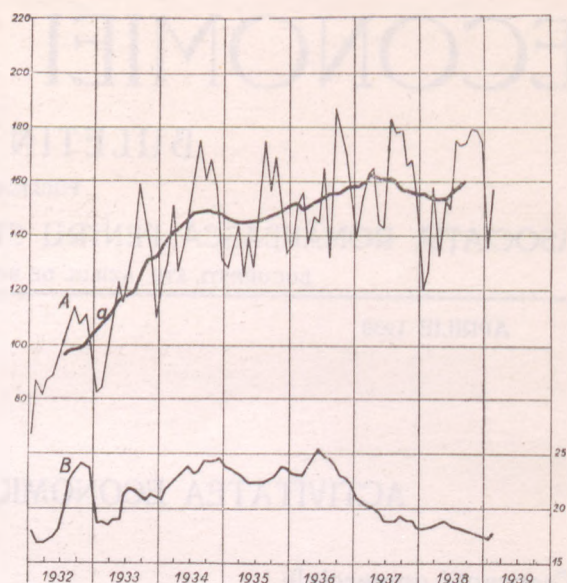
Activitatea industrială.

Volumul producției manufacturiere, care fusese în scădere până în Octombrie 1938, a reînceput să crească în Noemvrie, iar în Ianuarie și Februarie a ajuns cu respectiv 12,2% și 23,3% deasupra nivelului din lunile corespunzătoare ale anului 1938. În particular, merită semnalat faptul că pentru prima oară în ultimii doi ani se anunță o reluare a afacerilor în industria construcțiilor. Atât consumul particular de ciment, cât și cel de fier beton, tablă și cherestea sunt în ușoară creștere. În plus, trebuie ținut seamă de intensificarea construcțiilor pentru Stat. Cantitățile de ciment și fier beton destinate acestora nefiind cunoscute, nu se poate ști ponderea lor în activitatea generală a industriei construcțiilor. Totuși, se poate afirma că în cursul anului 1937, au compensat într'o largă măsură lipsa investițiilor particulare. Vânzările de fier și oțel laminat către particulari au depășit în Februarie pentru prima oară în ultimele cinci luni nivelul din anul precedent (cu 18,5%). De asemenea, vânzările de ciment s'au ridicat în Februarie la 13,0 mii tone față de 9,4 mii tone în Februarie 1938.

Producția de hârtie continuă să scadă din cauza micșorării numărului de gazete și a tirajului acestora. În Februarie a fost de numai 4.351 tone față de 6.280 în Februarie 1938. De asemenea, vânzările de hârtie au trecut de la 5.495 tone în 1938 la 4.435 tone în 1939.

În sfera bunurilor de consum, situația continuă să se amelioreze. Astfel, în industria textilă producția s'a mărit cu 5,0% în Ianuarie și 36,0% în Februarie. În industria

TENDINȚA PRODUCȚIEI INDUSTRIALE



A = Indicele producției industriale manufacturiere (1927 = 100).

a = Medie mobilă pe 12 luni.

B = Producția zilnică de țiței (mii tone).

pielăriei volumul producției a fost în aceleași luni cu 44,5% și 49,6% superioare celor din lunile corespunzătoare ale anului precedent. În cursul lunii Martie, din cauza concentrărilor efectuate, vânzările detailiștilor s'au limitat aproape exclusiv la furnituri militare, în toate celelalte compartimente stagnarea fiind aproape totală. Vânzările de făină, carne, tutun, zahăr și alcool au fost în Februarie superioare celor din anul precedent. Ca și în lunile anterioare, singura industrie unde depresiunea continuă este cea petroliferă. Producția zilnică de țiței în Februarie a fost de 1.770 vagoane, însă de astă dată cu o ușoară tendință de urcare. Numărul de metri foraj a fost extrem de redus (16,6 mii, față de 27,9 mii în Februarie 1938 și 37,2 mii în Februarie 1937). Prețurile au fost în urcare simțitoare, atât în Februarie, cât și în Martie. În a doua jumătate a lunii Martie și în prima jumătate a lunii Aprilie, toate industriile care lucrează pentru Stat au obținut noi comenzi, așa încât, deși este de așteptat o stagnare pronunțată a activității industriale în vederea consumului particular, totuși în lunile următoare volumul producției industriale va fi în creștere.

Comerțul exterior.

Din cauza tensiunii internaționale și a dispariției Cehoslovaciei, în a doua jumătate a lunii Martie, valoarea relativă a exportului a fost cu mult mai mică decât în primele două luni ale anului. În adevăr, pe când în Ianuarie și Februarie valoarea exportului fusese cu respectiv 41,6% și 27,4% mai mare decât în lunile corespunzătoare din 1938, în Martie sporul a fost de numai 6,0%. Datorită aceleiași incertitudini politice și faptului că sâr-

bătorile Paștelui cădeau anul acesta în Aprilie, multe mărfuri au fost scoase din vamă cu anticipație, așa încât, pentru prima oară din Iunie 1938, importul din Martie a depășit într-o lună nivelul din luna corespunzătoare a anului anterior cu aproape 20%. În urma scăderii accidentale a exportului (1.972,5 milioane lei), și ureării importului (2.069,6 milioane lei) balanța comercială a fost pentru prima oară în ultimele 12 luni deficitară (—97,1 milioane lei).

Orientarea comerțului exterior spre țările cu devize forte și țările cu devize slabe

(în milioane lei)

Perioada	Țări cu devize forte și libere			Țări cu devize slabe					
				Germania, Austria, Italia și Cehoslovacia			Alte țări *)		
	Import	Export	Sold	Import	Export	Sold	Import	Export	Sold
Aprilie—Iunie 1938 . . .	1.591,9	1.802,7	+ 210,8	2.179,9	2.545,5	+ 365,6	365,6	889,4	+ 523,8
Iulie—Septembrie 1938 . . .	1.397,4	1.820,9	+ 423,5	2.241,5	2.463,8	+ 222,3	340,0	935,9	+ 595,9
Octombrie—Dec. 1938 . . .	1.436,1	3.202,6	+1.766,5	2.318,5	2.394,3	+ 615,8	374,4	667,2	+ 292,8
Ianuarie—Martie 1939 . . .	1.520,6	3.063,0	+1.542,4	2.932,3	2.203,7	— 728,6	400,6	613,9	+ 213,3
Ianuarie 1939 . . .	525,0	1.020,1	+ 495,1	792,3	679,4	— 112,9	121,0	223,6	+ 102,6
Februarie 1939 . . .	377,4	1 116,1	+ 738,7	840,8	683,2	— 157,6	127,2	216,8	+ 89,6
Martie 1939 . . .	618,2	926,8	+ 308,6	1.299,2	841,1	— 458,1	152,4	173,5	+ 21,1
Aprilie—Iunie 1937 . . .	1.315,5	4.064,7	+2.749,2	2.845,5	3.406,2	+ 560,7	389,1	897,6	+ 508,5
Iulie—Septembrie 1937 . . .	1.707,3	3.243,5	+1.536,2	2.574,7	3.117,6	+ 542,9	395,1	1.780,4	+1.385,3
Octombrie—Dec. 1937 . . .	2.395,3	3.605,7	+1.210,4	3.786,4	3.889,7	+ 103,3	488,8	928,9	+ 440,1
Ianuarie—Martie 1938 . . .	2.128,9	1.919,5	— 209,4	2.748,5	2.098,7	— 649,8	346,3	774,0	+ 427,7
Ianuarie 1938 . . .	691,3	531,6	— 160,3	799,9	552,2	— 247,7	138,6	275,4	+ 136,8
Februarie 1938 . . .	661,6	672,2	+ 10,6	764,7	645,7	— 119,0	102,0	278,9	+ 176,9
Martie 1938 . . .	776,0	715,7	— 60,3	1.183,9	900,8	— 283,1	105,7	219,7	+ 114,0

În procente

Aprilie—Iunie 1938 . . .	38,5	34,4	52,7	48,6	8,8	17,0
Iulie—Septembrie 1938 . . .	35,1	34,8	56,3	47,3	8,5	17,9
Octombrie—Dec. 1938 . . .	34,8	49,5	56,1	37,0	9,1	10,3
Ianuarie—Martie 1939 . . .	31,2	51,5	60,2	37,0	8,6	10,3
Ianuarie 1939 . . .	36,5	52,3	55,1	34,9	8,3	5,3
Februarie 1939 . . .	28,0	53,4	62,5	32,7	9,5	10,4
Martie 1939 . . .	29,9	47,0	62,8	42,6	7,3	8,8
Aprilie—Iunie 1937 . . .	28,9	48,6	62,5	40,7	8,5	10,7
Iulie—Septembrie 1937 . . .	36,5	39,8	55,1	38,3	8,4	21,9
Octombrie—Dec. 1937 . . .	35,9	41,3	56,7	44,6	7,4	10,6
Ianuarie—Martie 1938 . . .	40,8	39,4	52,6	43,1	6,6	15,9
Ianuarie 1938 . . .	42,4	38,4	49,1	39,8	8,5	20,0
Februarie 1938 . . .	43,3	41,5	50,0	39,8	6,7	17,2
Martie 1938 . . .	37,6	38,3	57,3	48,3	5,1	11,8

*) Fără uzul vaselor.

În ce privește orientarea exportului și importului, situația a rămas neschimbată. Față de anul precedent, participarea țărilor autarhice la export este în scădere, iar a țărilor cu devize forte în urcare. Dimpotrivă, participarea țărilor autarhice la import este în creștere, iar a celor cu devize libere în scădere.

În urma semnării acordului de colaborare economică cu Germania la 23 Martie, această situație ar putea să se schimbe mult. Totuși, înainte de noua recoltă nu trebuie așteptată o modificare sensibilă a structurii exportului din cauza epuizării excedentelor de cereale exportabile și a producției redusă de țigăie.

Veniturile bugetare.

Încasările bugetare totale în cursul lunii Februarie s'au menținut la nivelul din Ianuarie. Față de 2.344,2 milioane lei în Februarie 1938, de astă dată s'au ridicat la 2.024,3 milioane lei. Veniturile din impozitele indirecte au crescut dela 1.205,7 milioane lei în 1938, la 1.368,4 milioane lei în 1939; iar cele din impozitele directe s'au mărit în acelaș interval dela 441,5 milioane lei, la 647,6 milioane lei.

Diferența în % față de anul anterior a încasărilor Statului

Perioada	Încasări totale	Impozite indirecte	Impozite directe	Timbru înregistrare	Cifra de afaceri
Trim. I 1937/36 . .	+ 12,7	+ 38,6	+ 1,8	+ 22,6	+ 35,5
" II " . .	+ 11,1	+ 15,8	+ 12,9	+ 27,7	+ 20,7
" III " . .	+ 23,3	+ 18,5	+ 14,5	+ 27,1	+ 20,6
" IV " . .	+ 8,9	+ 14,1	- 6,0	+ 21,1	+ 9,7
Trim. I 1938/37 . .	+ 15,8	- 3,8	+ 31,8	+ 8,6	- 10,8
" II " . .	+ 14,4	+ 7,1	+ 58,1	+ 18,9	+ 17,4
" III " . .	+ 15,5	+ 2,4	+ 54,7	+ 19,2	+ 18,4
" IV " . .	+ 10,1	- 6,3	+ 55,8	+ 13,6	+ 13,7
Ianuarie 1939/38 .	+ 29,9	+ 16,0	+ 46,4	+ 42,4	+ 25,4
Februarie 1939/38	+ 29,0	+ 13,5	+ 46,7	+ 32,2	+ 25,5

Pentru exercițiul bugetar 1939/40 s'au prevăzut cheltuieli totale (fără instituții autonome) în valoare de 41,4 miliarde lei echi-

librate prin venituri egale. După evaluarea oficială, sporul de venituri față de exercițiul bugetar 1938/39 ar fi de 5,3 miliarde lei, dintre care 82,5% destinate apărării naționale. Acest spor de cheltuieli se va acoperi prin raportarea debitelor mărite cu 20% la impozitele comercial-industrial, profesional și la supracota pe lângă impozitele cu debite. Impozitul pe cifra de afaceri a fost mărit dela 7% la 8%. Deasemeni s'a adăugat un spor de 2% la veniturile proprietăților agricole, la venitul din valorile mobiliare și la veniturile profesionale. Unele din scutiurile de impozit au fost anulate. Dintre impozitele indirecte s'au aplicat majorări la produsele petrolifere (cu excepția lampantului) și s'au pus taxe de autorizație la importul produselor necontingentate. După aprecierea oficială, veniturile totale (buget ordinar + fondul apărării naționale + fondul aviației și marinei) făcute comparabile ar evolua în chipul următor (în milioane lei):

Evoluția încasărilor din principalele impozite

Perioada	Impozite directe	Impozite indirecte	Timbru	Exceden-tele regiilor	Venitul Ministerelor
1934/35	3.610	6.711	2.180	4.580	1.721
1935/36	4.132	8.742	2.428	4.841	2.188
1936/37	4.434	11.504	3.126	5.021	1.796
1937/38	5.176	13.251	4.076	5.416	2.245
1938/39 *)	7.869	14.586	4.894	5.459	1.395
1939 40 **)	8.495	16.139	5.208	6.337	1.740
În % 1939 40 față de 1938/39	+7,9	+10,6	+6,4	+16,1	+24,7

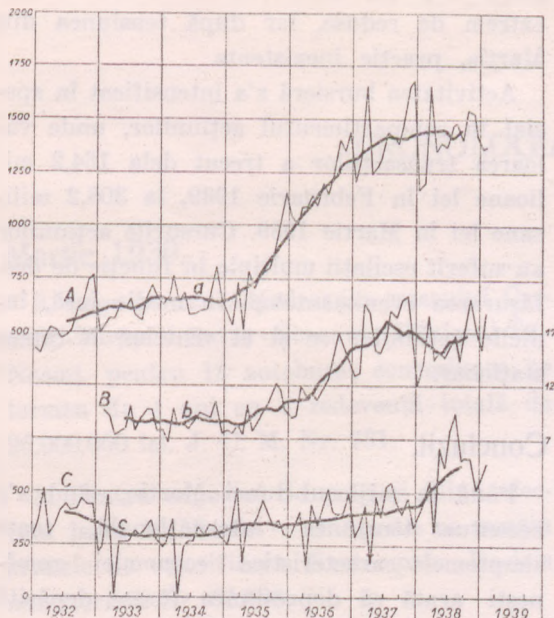
*) Cifre probabile.

**) Evaluări.

În valoare absolută sporul cel mai mare îl dau impozitele indirecte (1.553 milioane lei).

Acest buget a fost alcătuit în ipoteza unor circumstanțe politice normale, deși s'a ținut seama de efortul suplimentar pe care economia națională trebuie să-l facă în vederea apărării naționale. În această ipoteză, dată fiind urcarea probabilă a prețurilor pe piața externă și cea internă, precum și intensificarea producției industriale, veniturile prevăzute ar putea fi realizate.

EVOLUȚIA INCASĂRILOR DIN IMPOZITE
DIRECTE ȘI INDIRECTE ȘI A TRANSAȚIILOR
TOTALE DE GROS



A = Incasări din impozite indirecte (milioane lei).
B = Valoarea transacțiilor de gros (miliarde lei).
C = Incasări din impozite directe (milioane lei).
a și c = Medii mobile pe 12 luni.
b = Medie mobilă pe 9 luni.

Tendința prețurilor.

În cursul luni Februarie, indicele general al prețurilor de gros a fost cu 5,6% superior celui din Februarie 1938, însă prin raport cu Ianuarie 1939 a rămas staționar (82,8 față de 82,9). Aceasta se datorește unei ușoare scăderi a indicelui prețurilor agricole și a unei creșteri corespunzătoare a celor industriale. Sub influența unor șovonuri de destindere a situației politice internaționale și a apariției recoltei din emisfera sudică, prețurile cerealelor pe piața mondială s'au micșorat în Februarie și s'au mărit din nou în Martie din cauza evenimentelor din Europa Centrală. Aceste oscilații au fost susținute și de evoluția devizelor negociabile, a căror curs a scăzut în Februarie și s'a urcat în Martie.

Totuși, din cauza exportului redus, prețul cerealelor pe piața internă a fost în scădere.

Prețurile produselor industriale având o inerție mai mare decât acelea ale materiilor prime și stocurile fiind reduse, indicele pro-

puselor industriale reflectă tendința „à la hausse“ a devizelor negociabile din lunile anterioare.

Cu luna Aprilie, tensiunea internațională tinzând să se permanentizeze, evoluția prețurilor interne ar putea să se emancipeze de jocul normal al cererii și ofertei. Pe piața externă însă cererea abundentă, în vederea acumulării stocurilor de războiu și mai cu seamă presiunea pe care țările autarhice o vor exercita asupra pieții românești în urma limitării schimbului de mărfuri cu țările transoceanice, va duce probabil la o urcare simțitoare a prețurilor de export. La aceasta va contribui și urcarea sezonieră normală a prețurilor cerealelor.

Indicele oficial de cost al vieții a rămas staționar în cursul luni Martie în raport cu Ianuarie și Februarie și este în ușoară creștere (cu 1,8%), față de Martie 1938. Dacă ținem însă seamă de faptul că în 1938 prețurile înregistrate nu erau cele maxime, față de anul trecut majorarea trebuie să fie mai accentuată.

Moneda, creditul și bursa.

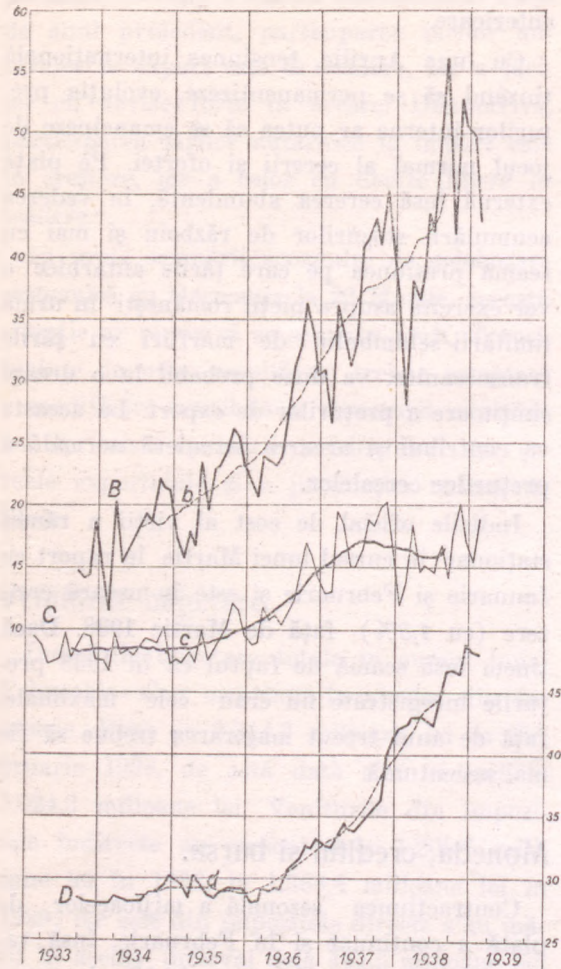
Contrațiunea sezonală a mijloacelor de plată a continuat și în Februarie, însă valoarea acestora a rămas cu 12,9% deasupra nivelului din 1938. Deasemeni valoarea biuletelor în circulație la sfârșitul luni Februarie a fost de 34,0 miliarde lei, față de 30,7 miliarde la aceeași epocă din 1938.

În cursul luni Martie, la expansiunea sezonieră normală s'au suprapus efectele retragerii masive de depuneri dela C. E. C., Casele de economii și bănci, așa încât, pentru această lună, este de așteptat o creștere substanțială a emisiunii de semne monetare.

Deasemeni volumul plăților bancare, care scăzuse sezonally cu 14,0% din Ianuarie până în Februarie, a rămas cu 52,7% deasupra nivelului din Februarie 1938. Ca urmare a retragerii depunerilor din bănci și Casele de economii din Martie, volumul plăților s'a mărit într'o largă măsură.

Din aceleași motive ca și în lunile anterioare depunerile și conturile curente în bănci au fost la un nivel ridicat (31,9 miliarde lei, față de 26,5 miliarde lei în Fe-

PIAȚA MONETARĂ ȘI TRANZACȚIUNILE
COMERCIALE



- B) Valoarea plăților bancare (miliarde lei).
 C) Valoarea totală a tranzacțiilor comerciale de gros (miliarde lei).
 D) Valoarea totală a mijloacelor de plată (miliarde lei).
 b), c) și d) Medii mobile pe 12 luni.

bruarie 1938). Capitaluri sterilizate sau neîntrebuțate dau aparența unei mari lichidități a pieții, însă creditele acordate sunt extrem de reduse, iar după tensiunea din Martie, practic inexistente.

Activitatea bursieră s'a intensificat în special în compartimentul acțiunilor, unde valoarea tranșacțiilor a trecut dela 164,2 milioane lei în Februarie 1939, la 308,2 milioane lei în Martie 1939. Cursurile acțiunilor au suferit oscilații multiple în funcție de desfășurarea evenimentelor. În medie însă, indicii acțiunilor ca și al rentelor a rămas staționar.

Concluzii.

Până la mijlocul luni Martie, când s'a accentuat tensiunea internațională, toate simptomele caracteristice economiei românești arată că depresiunea fusese depășită încă din Noemvrie 1938 și că economia națională intrase într'o nouă fază ascendentă. Dela mijlocul luni Martie, incertitudinea a deprimat activitatea în sectoarele care nu depind de comenzile Statului însă, în acelaș timp, activitatea a devenit mai intensă în toate întreprinderile care lucrează pentru apărarea națională. Dacă va interveni o destindere a situației politice, este de așteptat reluarea cursului ascendent.

Incheiat la 20 Aprilie 1939.

CRONOLOGIA ECONOMICĂ

Martie 1939.

3. Lege pentru adjudecarea traseului Cernăuți-Tărășeni-Rotuș - Suceava - Fălticeni-Tg.-Neamț, pentru 12 autobuse; concesiunea pe termen de 4 ani cu o redevență totală de 25.000.000 lei. J. C. M. Nr. 731.

3. Pentru exportul de grâu și făină efectuat între 10 Martie — 9 Aprilie se mențin primele de valorificare fixate prin Decizia ministerială Nr. 82.880.

11. Ministerul de Finanțe deschide pe seama Ministerului Muncii un credit de 12.000.000 lei pentru clădirile muncitorești ale Casei Construcțiilor. D. R. Nr. 1.117.

19. Fabrica I.C.A.R. „Intreprinderile pentru construcții aeronautice române“ a hotărât sporirea capitalului social dela 10 la 20 milioane lei și mutarea instalațiilor la Medias.

19. S'au pus în funcțiune topitoriile de in dela Fetești și Vaslui, rămânând să se pună în lucru și aceea dela Tg.-Jiu.

19. Guvernul Român a trimis o delegație economică la Burgos pentru relațiile comerciale româno-spaniole.

20. Statutele Institutului Național al Cooperației intră în vigoare în urma aprobării Ministerului Economiei Naționale. Dec. Min. Nr. 152.745.

23. Lege pentru înființarea „Casei Oștirea“ pentru ameliorarea stării materiale a militarilor prin acordarea de împrumuturi, asigurări și capitalizarea depunerilor.

23. Încheierea acordului economic româno-german, prin care se fixează punctele de colaborare economică și financiară între cele două țări.

27. Lege pentru organizarea Casei Construcțiilor, ca persoană juridică, funcționând pe lângă Ministerul Muncii, având sediul în București, cu scopul de a construi căminuri proprii pentru muncitori. D. R. Nr. 1.284.

30. Lege pentru modificarea sau completarea legii contribuțiilor directe și pentru reportarea unor venituri și impozite pe exercițiul 1930-1940, privitoare la degrevările fiscale pentru veniturile rezultate din creșterea vitelor, din unele depuneri la institutele de credit, veniturile întreprinderilor industriale și miniere în primii 5 ani, etc. D. R. Nr. 1.371.

30. Lege pentru așezarea și perceperea taxelor militare. D. R. Nr. 1.372.

30. Lege pentru fixarea prescripției în favoarea Statului a titlurilor și valorilor mobiliare. D. R. Nr. 1.373.

30. Lege pentru modificarea art. 222, 223 și 224 din legea monopolurilor vânzării spiritului și băuturilor spirtoase și a taxelor de consumație din 22 Aprilie 1932. D. R. Nr. 1.376.

30. Lege pentru înființarea unui impozit asupra plantațiilor de vie și pentru răsucupărarea plantațiilor de hibrizi. D. R. Nr. 1.372.

30. Lege pentru sporirea taxelor de consum la unele produse petrolifere. D. R. Nr. 1.378.

30. Lege pentru înființarea taxei de consum asupra toluenului. D. R. Nr. 1.379.

30. Lege pentru modificarea și completarea unor dispozițiuni în legea timbrului și a impozitului pe acte și fapte juridice. D. R. Nr. 1.380.

30. Lege pentru modificarea și completarea articolelor 1, 2, 4, 5, 7, 9, 10, 12, 22 și 32 din legea impozitului pe lux și cifra de afaceri. D. R. Nr. 1.381.

30. Lege pentru modificarea legii impozitului pe spectacole. D. R. Nr. 1.382.

30. Lege pentru modificarea legii impozitului pe automobile. D. R. Nr. 1.383.

30. Lege pentru înființarea de taxe de manipulație la unele articole în tariful vamal de import nesupuse taxei de autorizație fixată prin contingentare. D. R. Nr. 1.384.

30. Printr'o lege cu articol unic se adaugă la art. 26 din legea pentru lichidarea datoriilor agricole și urbane din 7 Aprilie 1934 un nou alineat, care prevede că Statul va mai vărsa Băncii Naționale o sumă de lei 450.000.000, plătită în anul 1952. D. R. Nr. 1.385.

30. Lege pentru majorarea bugetului administrației comerciale și a taxelor de consumație pe băuturi spirtoase. D. R. Nr. 1.389.

30. Se aprobă prin lege tariful serviciului de încasare a efectelor de comerț și cupoanelor prin poștă, valabil dela 1 Aprilie 1939. D. R. Nr. 1.349.

30. Ratificarea angajamentului privitor la executarea puterilor Comisiunii Europene a Dunării, semnat la Sinaia la 18 August 1938, a acordului privitor la intrarea Germaniei în susmenționata Comisiune, la adeziunea Germaniei și Italiei la aranjamentul dela Sinaia și la modificarea art. 4 și 23 ale acordului.

31. Lege pentru organizarea și administrarea serviciilor publice autonome ale stabilimentelor industriale ale armatei. D. R. Nr. 1.493.

A N E X E*)

Obiectul	Unitatea	Anul	Ianuarie	Februarie	Martie	Aprilie	Mai	Iunie	Iulie	August	Septembrie	Octombrie	Noembrie	Decembrie
Valoarea tranacțiilor comerciale de gros ¹⁾														
Total	miliarde lei	1939	15,4	18,9										
		1938	12,0	13,8	18,6	14,4	15,2	14,7	15,6	16,8	14,1	17,6	20,1	17,0
		1937	12,9	13,1	19,7	18,6	15,1	15,0	16,5	19,0	18,4	19,9	20,4	*) 16,6
Externe	"	1939	3,4	3,4										
		1938	2,9	3,1	3,7	2,8	3,1	3,1	3,1	3,4	2,9	3,2	3,9	3,5
		1937	2,6	3,0	3,9	4,1	4,1	3,8	3,9	4,5	4,3	4,7	5,2	4,5
Interne	"	1939	12,0	15,5										
		1938	9,1	10,7	14,9	11,6	12,1	11,6	12,5	13,4	11,2	14,4	16,2	13,5
		1937	10,3	10,1	15,7	14,5	11,0	11,2	12,6	14,5	14,1	15,2	15,2	*) 12,1
Vânzări interne de gros														
A. Bunuri de consum														
Făină	mii tone	1939	60,2	54,0										
		1938	42,7	45,9	62,6	59,1	58,5	54,8	49,4	71,5	69,0	62,6	71,1	61,4
		1937	40,2	45,2	54,0	59,1	46,5	52,3	54,9	63,6	61,7	57,4	62,9	58,6
Carne ²⁾	tone	1939	14.438											
		1938	12.483	11.906	13.500	12.235	12.965	13.381	12.223	13.776	16.329	17.553	18.254	15.843
		1937	12.775	13.092	14.955	14.316	13.458	14.117	13.263	13.195	15.377	16.990	16.202	14.914
Zahăr	"	1939	7.868	9.864										
		1938	6.469	7.263	12.328	8.626	7.852	9.556	10.641	7.848	7.599	11.119	9.460	9.410
		1937	8.509	9.366	8.627	10.176	6.303	8.784	10.526	9.312	7.372	7.269	9.933	8.312
Tutun	"	1939	891,5	866,1										
		1938	860,2	822,8	1.020,6	979,6	987,5	1.031,6	1.099,3	1.091,5	1.056,8	1.071,8	1.014,1	1.048,1
		1937	812,5	778,3	924,3	1.011,4	989,9	1.038,7	1.106,2	1.059,4	1.047,0	1.041,1	1.000,3	1.048,3
Glucoză	"	1939	486	540										
		1938	318	385	527	377	422	343	389	350	425	554	692	549
		1937	337	489	473	396	373	272	324	330	362	602	532	543
Spirț în parfumerii	mii grade dal.	1939	114,1	208,8										
		1938	85,2	177,2	398,7	273,6	436,2	208,2	221,0	136,5	258,2	233,0	301,0	362,3
		1937	171,6	278,1	372,6	231,4	226,0	196,5	251,7	195,8	283,8	344,0	257,5	361,3
B. Mijloace de producție														
Fier și oțel laminat	tone	1939	11.050	15.366										
		1938	11.769	12.966	20.088	14.919	16.317	14.899	17.016	19.042	20.841	17.817	18.259	11.068
		1937	—	—	—	15.300	15.872	14.939	18.646	17.222	19.097	20.261	20.581	17.106
Tablă neagră subțire ³⁾	"	1938	1.501	771	1.217	1.406	1.000	2.495	1.736	1.696	1.862	1.392	1.907	1.095
		1937	1.502	2.179	2.079	1.896	1.000	1.735	1.402	2.574	1.678	2.304	1.598	791
		1936	1.538	1.518	1.072	1.270	1.194	1.355	1.108	1.548	1.991	1.746	1.834	1.056
Tablă galvanizată ³⁾	"	1938	290	636	1.757	1.460	710	1.676	1.655	2.033	1.420	891	586	347
		1937	1.065	1.266	2.761	1.390	711	1.362	1.014	2.105	1.515	1.106	265	332
		1936	1.041	663	1.214	1.188	1.439	1.158	1.640	2.240	1.999	1.170	878	519
Tucerie ³⁾	"	1938	247	235	720	461	493	500	420	389	572	219	191	147
		1937	494	1.412	1.119	542	885	397	428	746	353	342	451	105
		1936	722	619	485	254	301	427	673	734	479	770	380	362

NOTE. *) Cifrele pe ultimele trei luni sunt totdeauna provizorii.

Cifrele culese cu cursiv sunt cu totul preliminare.

Cifrele precedate de un asterisc sunt rectificate.

¹⁾ Tranacțiile totale sunt calculate pe baza vânzărilor timbrului de 2 ‰ care se aplică la toate tranacțiile de gros.

Cu începere de la 1 Aprilie 1938 s'a calculat pe baza timbrului de 3 ‰.

Tranacțiile externe reprezintă valoarea exportului și a importului, iar cele interne sunt calculate prin diferență.

²⁾ Consumul de carne s'a calculat pe baza numărului de vite tălate, înmulțit cu greutatea medie pe unitate. Cifrele nu sunt comparabile cu cele publicate anterior, deoarece s'au luat numai tăierile în orașe, cifrele tăierilor la sate fiind susceptibile de erori importante.

³⁾ Fără import.

Obiectul	Unitatea	Anul	Ianuarie	Februarie	Martie	Aprilie	Mai	Iunie	Iulie	August	Septembrie	Octombrie	Noiembrie	Decembrie
Radiatoare de fontă pentru locuințe ¹⁾	tone	1938	125	128	47	93	114	115	260	236	128	138	182	141
		1937	88	201	242	168	185	193	221	233	204	225	224	58
		1936	330	282	288	201	63	177	238	234	261	273	305	88
Cherestea ²⁾	mii tone	1939	58,4	93,1										
		1938	58,1	66,3	121,1	103,3	115,6	109,0	105,5	107,6	116,2	79,8	103,3	*) 73,0
		1937	49,0	75,8	128,1	139,7	113,0	111,0	97,0	106,9	148,9	104,7	107,0	81,7
Ciment	"	1939	5,5	13,0										
		1938	4,5	9,4	34,0	44,8	50,8	49,5	48,9	59,8	63,7	42,7	36,0	11,1
		1937	4,3	9,0	38,1	43,0	39,7	49,7	53,8	58,8	57,1	42,7	41,0	11,4
Hârtie, cartoane	tone	1939	4.618	4.435										
		1938	5.363	5.495	6.670	5.318	5.633	6.310	5.298	5.578	5.266	5.023	5.223	5.680
		1937	4.713	5.446	6.516	6.181	5.377	6.128	6.478	5.456	6.578	5.084	6.861	6.394
Sodă caustică ..	"	1939	1.130	1.113										
		1938	1.001	614	909	652	1.003	800	1.074	827	900	585	1.500	1.056
		1937	945	707	604	1.044	669	811	757	947	951	725	1.185	1.242
Explozivi ³⁾	"	1939	87,1	59,6										
		1938	77,5	70,2	108,9	71,3	122,7	90,9	89,9	98,7	120,8	119,9	90,0	125,0
		1937	69,2	70,1	80,9	88,9	101,6	67,5	108,6	82,4	98,7	69,7	112,5	85,3
<i>C. Combustibil</i>														
Produse petro- lifere	mii tone	1939	171,8	148,9										
		1938	140,1	141,9	140,6	131,2	128,3	127,6	89,8	151,4	152,3	154,6	168,3	148,2
		1937	136,9	131,5	146,2	114,9	108,2	111,8	123,0	137,4	134,0	136,4	169,3	170,9
Benzină	"	1939	9,8	8,9										
		1938	8,7	8,8	10,3	10,7	12,1	13,0	17,6	17,9	16,0	13,4	13,9	11,0
		1937	7,4	6,6	10,4	10,1	9,3	11,1	14,4	15,6	13,4	12,2	11,5	9,7
Lampant	"	1939	20,8	15,0										
		1938	12,9	19,6	15,1	10,4	10,2	10,0	10,5	15,3	17,2	18,1	23,9	18,9
		1937	16,4	13,5	15,4	9,9	7,9	8,4	11,6	15,2	15,1	15,4	22,7	23,0
Motorină	"	1939	10,5	10,1										
		1938	7,3	8,4	10,0	9,2	8,3	8,8	9,7	11,1	11,6	10,0	12,2	10,7
		1937	8,3	8,0	11,5	8,2	6,6	7,2	8,5	11,5	9,1	9,4	11,5	11,4
Păcură	"	1939	100,8	93,3										
		1938	86,4	83,7	86,6	88,0	84,8	82,7	37,4	91,3	88,8	94,2	97,6	79,5
		1937	82,0	85,2	91,5	72,1	72,3	72,0	74,9	80,6	80,3	82,6	100,5	101,8
Cărbuni ⁴⁾	"	1939	43,4	50,9										
		1938	56,7	39,4	56,1	45,9	50,7	47,3	56,0	60,2	52,3	60,1	61,3	48,1
		1937	43,6	38,2	50,0	38,0	33,4	46,2	48,8	47,1	49,1	40,6	53,7	60,3
Lemne de foc ⁴⁾ ..	"	1939	212,9	154,9										
		1938	285,1	192,9	179,3	118,5	185,9	281,3	482,1	566,4	482,6	316,0	334,8	257,1
		1937	251,1	220,5	179,1	111,5	138,7	260,3	404,8	410,5	351,7	245,5	294,1	300,8
Electricitate	milioane Kwo	1939	40,6											
		1938	40,5	31,6	38,6	34,4	31,8	30,9	30,9	32,3	38,0	41,7	*) 42,8	*) 44,5
		1937	37,9	34,9	36,1	33,2	31,9	31,9	30,2	33,7	36,8	39,6	40,2	40,4

*) Cifre rectificate.

1) Fără import.

2) Vânzările de cherestea reprezintă transportul local pe căile ferate plus 20%, după datele oficiale, în afară de ultima ună, care au fost calculate în baza osilor încărcate.

3) Reprezintă cantitățile de explozivi utilizați în industria minieră și pentru vânat.

4) Reprezintă traficul intern civil pe căile ferate, în afară de ultimele luni, când cifra traficului este calculată pe baza numărului osilor încărcate.

Obiectul	Unitatea	Anul	Ianuarie	Februarie	Martie	Aprilie	Mai	Iunie	Iulie	August	Septembrie	Octombrie	Noiembrie	Decembrie
Cantități exportate														
Grâu ¹⁾	mii tone	1939	116,3	88,3										
		1938	45,6	61,9	77,5	42,3	29,3	24,7	33,7	104,6	54,4	100,3	216,8	173,3
		1937	43,0	28,2	37,3	169,1	100,9	19,7	35,3	112,9	125,8	162,1	107,3	58,6
Secară ¹⁾	"	1939	0,5	0,7										
		1938	5,2	3,2	2,6	1,9	4,8	2,2	0,3	—	0,1	0,6	0,6	3,2
		1937	3,6	9,0	21,1	27,1	18,2	9,2	5,8	41,9	51,7	27,7	25,3	19,0
Porumb ¹⁾	"	1939	40,7	63,6										
		1938	0,2	—	3,9	17,2	32,0	25,5	9,3	8,7	8,6	9,5	65,5	73,9
		1937	52,3	67,2	80,3	107,3	82,0	94,0	35,5	0,2	0,1	—	2,7	1,6
Orz ¹⁾	"	1939	4,7	2,5										
		1938	6,2	11,3	20,7	14,3	5,0	2,5	6,3	53,8	22,3	8,1	10,1	17,1
		1937	31,5	20,2	12,5	27,0	33,5	15,4	11,9	41,4	51,9	27,9	23,1	20,9
Semințe oleagi- noase ¹⁾	"	1939	12,9	8,7										
		1938	4,7	6,5	9,3	4,3	3,4	2,3	7,9	6,2	7,0	3,2	*) 8,5	10,4
		1937	5,0	3,4	5,1	4,7	6,8	3,5	10,1	7,9	7,4	6,8	6,2	5,5
Turte oleagi- noase ¹⁾	"	1939	6,4	5,4										
		1938	4,0	5,5	5,1	8,1	13,8	8,0	8,1	6,4	6,2	5,0	10,9	10,8
		1937	11,0	7,1	12,1	9,6	9,9	9,0	7,9	7,0	9,1	8,5	10,0	11,5
Bovine ²⁾	număr mii	1939	5,9	5,7										
		1938	3,5	5,0	4,6	3,0	3,4	1,9	0,8	1,7	2,7	4,7	4,2	4,6
		1937	3,0	3,7	4,8	4,7	3,9	2,1	3,5	3,1	3,0	3,2	3,5	5,2
Porci ²⁾	"	1939	18,4	7,5										
		1938	12,8	11,9	6,1	8,1	12,9	16,5	11,8	25,1	22,2	23,9	18,2	27,6
		1937	11,6	10,5	9,7	12,5	9,9	11,2	16,0	19,5	20,9	22,4	23,4	22,1
Chereștea	mii tone	1939	45,4											
		1938	22,0	24,5	49,0	41,7	60,5	61,1	70,4	72,2	59,9	53,7	64,7	65,5
		1937	54,8	42,0	62,9	61,7	86,9	85,0	94,0	65,0	67,1	54,4	82,8	76,8
Benzină ³⁾	"	1939	*) 113,8	123,1										
		1938	100,8	106,9	105,1	146,2	139,2	151,9	168,8	142,7	124,4	169,9	112,9	*) 118,0
		1937	132,4	176,2	166,2	117,0	145,0	179,6	184,1	176,5	122,0	145,7	121,0	102,2
Petrol lampant ³⁾	"	1939	*) 69,8	33,5										
		1938	46,7	52,5	74,2	64,4	84,3	82,3	80,3	88,6	73,7	51,7	78,2	42,8
		1937	69,0	77,8	102,3	55,1	82,1	70,5	68,8	90,9	75,4	86,7	51,7	54,7
Motorină ³⁾	"	1939	*) 50,8	54,4										
		1938	48,7	62,8	60,5	66,5	66,9	69,6	76,8	57,0	72,1	82,8	53,3	*) 48,9
		1937	106,7	70,8	70,3	67,1	91,6	72,0	83,5	71,2	46,1	51,8	67,4	48,9
Păcură ³⁾	"	1939	*) 85,7	83,9										
		1938	45,3	51,7	83,5	56,7	87,8	83,3	93,0	70,3	59,4	87,6	95,4	*) 101,7
		1937	98,3	108,1	116,6	159,3	133,9	173,9	137,2	130,0	110,0	101,4	86,1	90,4
Țiteiu ³⁾	"	1939	*) 11,3	44,3										
		1938	7,7	31,2	55,8	32,5	41,4	21,1	35,8	33,2	15,4	16,0	29,3	15,1
		1937	37,0	10,5	42,3	32,8	38,3	32,5	55,5	65,3	46,2	41,2	10,2	—
Total produse petrolifere ³⁾	"	1939	*) 336,9	392,6										
		1938	251,7	313,1	389,0	370,9	427,7	412,3	462,6	400,0	344,9	412,0	375,3	*) 340,1
		1937	446,3	447,9	503,0	437,6	500,4	536,9	532,0	539,2	402,6	429,5	342,1	301,4

*) Cifre rectificite.

1) După statistica oficială a comerțului exterior, în afară de ultimele trei luni, comunicate de Institutul național de export.

2) După „Sindicatul exportatorilor de animale și carne proaspătă”.

3) După „Moniteur du Pétrol Roumain”, în afară de ultimele două luni comunicate de Institutul național de export care conștituesc cifre preliminare.

Obiectul	Unitatea	Anul	Ianuarie	Februarie	Martie	Aprilie	Mai	Iunie	Iulie	August	Septembrie	Octombrie	Noembrie	Decembrie
Transporturi și comunicații														
Trafic total pe căile ferate	mil osii încărcate	1939	237,4	252,2										
		1938	233,4	219,5	275,2	233,5	281,8	236,8	324,6	383,5	343,2	345,6	368,9	258,0
		1937	231,2	240,6	292,8	266,2	247,3	285,4	318,7	345,9	338,4	309,5	361,8	268,4
Trafic pentru export	mil osii încărcate	1939	82,1	77,4										
		1938	68,2	57,7	62,3	61,8	71,4	63,7	74,4	96,0	78,9	74,8	89,9	66,1
		1937	87,4	81,6	100,8	88,6	75,3	83,5	83,5	99,6	97,6	82,1	89,7	67,3
Trafic intern și import	"	1939	155,3	174,8										
		1938	165,2	161,8	212,9	171,7	210,4	223,1	250,2	287,4	270,3	270,9	279,0	192,0
		1937	143,8	159,0	192,0	177,6	172,1	201,9	235,3	246,4	240,8	227,4	272,1	201,1
Trafic de călători	mii	1938	3.683	3.134	3.705	4.162	3.719	3.713	4.947	5.109	4.190	3.922	3.666	4.198
		1937	3.204	2.618	3.201	3.500	3.699	3.584	4.307	4.468	3.461	3.467	3.106	4.165
		1936	3.080	2.471	2.825	3.322	2.984	3.290	3.713	3.896	3.299	3.020	3.000	3.655
Total venituri C. F. R., din care :	milioane lei	1938	780,9	764,4	1.023,0	872,1	953,9	986,9	1.161,7	1.268,8	1.150,8	1.055,4	1.241,3	976,1
		1937	704,7	716,0	943,2	914,8	895,4	951,0	1.079,2	1.162,8	1.090,1	1.052,4	1.117,6	956,7
		1936	698,2	603,8	835,0	738,3	764,2	784,3	907,0	947,1	947,7	999,9	948,9	864,3
Venituri mărfuri	"	1938	509,6	495,2	728,5	562,0	654,6	683,0	766,1	858,5	735,5	713,6	909,6	660,9
		1937	479,7	514,5	650,9	631,3	570,4	666,5	701,9	775,8	765,3	716,4	833,0	669,2
		1936	435,6	407,5	540,0	449,8	513,5	516,7	568,5	613,1	654,7	706,8	680,8	588,7
Venituri călători	"	1938	246,5	229,0	276,1	269,8	270,7	275,8	363,8	375,9	270,6	275,9	267,5	255,7
		1937	216,9	179,8	225,3	252,2	293,7	261,6	353,6	354,8	293,8	297,8	247,7	262,2
		1936	200,2	156,7	220,4	243,1	200,9	220,7	284,5	287,6	243,2	242,5	222,3	227,7
Convorbiri telefonice internaționale sosite	mii	1939	12,8											
		1938	12,0	11,2	12,3	12,6	15,2	11,8	12,8	*) 11,9	*) 14,9	*) 13,4	*) 13,4	15,3
		1937	12,4	14,4	14,1	15,3	13,4	13,9	14,0	14,2	14,8	15,1	16,1	14,4
Convorbiri interurbane	"	1939	573,9											
		1938	547,9	605,5	640,9	601,8	612,4	646,0	693,4	738,9	*) 675,7	656,8	660,9	*) 501,3
		1937	463,9	507,0	512,3	617,4	517,9	566,6	583,3	630,8	638,9	745,3	660,4	681,6
Producția industrială														
Industria manufacturieră	1927=100	1939	*) 134,9	156,7										
		1938	120,2	127,1	158,6	132,5	153,4	148,8	156,8	173,0	173,4	179,9	178,6	174,0
		1937	139,5	150,6	163,6	165,4	145,1	142,8	183,0	177,6	178,5	166,6	168,4	153,7
Țețeu	mii tone	1939	*) 536,1	496,7										
		1938	562,1	512,1	572,9	560,4	571,2	550,2	563,8	556,7	534,5	550,4	525,2	541,9
		1937	653,2	577,6	629,5	605,3	615,8	568,7	587,9	588,8	583,1	591,1	570,2	570,0
Metri forajă . . .	mii	1939	17,9	16,6										
		1938	27,7	27,9	25,4	31,3	24,6	23,1	24,1	22,2	20,7	21,5	14,7	12,9
		1937	28,7	37,2	38,2	31,7	35,2	37,2	34,1	26,4	29,4	32,7	28,6	27,1
Metalurgie . . .	1928=100	1938	171,0	176,4	160,3	161,0	178,5	171,1	188,2	193,6	192,5			
		1937	145,0	158,3	165,3	158,5	162,5	156,5	164,9	161,6	160,1	170,0	176,1	175,7
		1936	126,1	140,9	144,9	140,0	134,9	133,5	159,5	144,0	150,5	162,6	135,9	126,3
b) laminate	1928=100	1938	127,2	132,1	158,1	134,2	141,8	133,2	134,7	164,3	171,9			
		1937	113,0	138,2	149,5	136,4	124,1	133,9	165,7	160,9	135,9	168,7	144,4	128,4
		1936	107,2	137,1	142,5	130,9	154,8	122,4	152,1	119,0	147,2	167,2	148,9	118,7
Cherestea	1928=100	1939	*) 70,8	85,3										
		1938	54,0	74,2	88,7	65,6	71,8	70,7	82,8	91,0	80,3	76,4	86,8	67,3
		1937	65,5	85,0	98,3	95,9	88,5	84,7	106,2	100,1	102,7	88,5	91,7	60,9

*) Cifre rectificate.

Obiectul	Unitatea	Anul	Ianuarie	Februarie	Martie	Aprilie	Mai	Iunie	Iulie	August	Septembrie	Octombrie	Noiembrie	Decembrie
Textilă	1928=100	1939	145,7	188,3										
		1938	138,8	138,5	180,2	142,5	169,9	163,4	190,5	194,8	195,2	194,4	196,3	192,6
		1937	171,5	203,3	197,6	194,2	167,9	177,4	203,6	202,6	202,9	212,6	233,9	226,4
Pielărie	1928=100	1939 *)	160,3	169,5										
		1938	110,9	113,3	158,9	124,0	141,7	156,6	128,1	149,3	167,3	230,2	164,9	160,3
		1937	152,4	131,3	145,5	157,1	133,6	112,3	121,5	124,9	118,9	149,4	137,4	133,5
Hârtie	tone	1939	5.290	4.351										
		1938	5.307	6.280	6.942	1.553	2.307	5.712	5.848	6.509	6.339	5.730	5.573	5.019
		1937	4.892	5.439	6.581	6.504	5.950	6.135	6.702	5.696	6.726	6.634	6.668	6.302
Construcții în București, m ² autorizați	mil	1939	4,7	15,3										
		1938	21,0	12,6	37,1	31,5	53,2	57,3	37,8	54,4	56,7	33,2	40,5	3,1
		1937	5,3	15,2	29,8	66,7	66,4	58,1	69,4	77,2	26,5	40,1	14,4	9,2

P r e ț u r i l e

Indice general de gros	1929=100	1939	82,9	82,8										
		1938	78,7	78,4	78,8	78,9	80,3	80,3	75,9	76,6	77,2	76,0	78,3	80,5
		1937	73,9	74,6	74,6	78,5	80,2	80,0	80,7	80,3	78,9	79,2	78,5	78,7
Indice agricol	1929=100	1939	72,0	71,7										
		1938	68,2	67,6	68,6	68,4	72,3	72,5	63,9	64,0	64,0	63,4	64,2	67,9
		1937	61,6	62,9	61,5	64,7	67,1	65,9	66,2	65,5	65,3	65,1	63,8	65,8
Indice industrial	1929=100	1939	94,9	95,5										
		1938	90,6	90,1	90,0	89,8	89,0	89,1	88,6	89,9	90,8	90,7	93,0	93,9
		1937	87,7	88,7	90,6	95,0	96,1	97,0	98,1	97,5	94,5	95,5	95,4	93,6
Indice al prețurilor de detașiu ¹⁾	1933=100	1939	130,9	132,5	131,5									
		1938	136,6	134,1	132,3	136,1	134,7	136,5	129,6	129,0	131,1	131,4	132,8	132,1
		1937	111,1	112,6	111,1	114,2	118,6	116,1	118,1	122,2	125,2	127,7	129,5	132,4
Costul vieții București ²⁾	1933=100	1939	125,0	126,3	125,7									
		1938	125,1	123,7	123,5	126,0	125,2	126,2	122,4	121,7	123,1	124,3	125,6	125,5
		1937	102,9	104,0	103,9	106,2	110,6	111,2	111,8	114,2	115,4	118,9	120,6	122,6
Grâu—Brăila	lei/chin-tal	1939	462	446	439									
		1938	530	532	537	532	561	565	430	410	390	384	391	412
		1937	480	490	501	533	527	500	506	490	518	540	520	515
Grâu—Liverpool	șilingi/100 lbs.	1939	4.8 ³ / ₈	4.6 ⁵ / ₈	4.4 ⁷ / ₈									
		1938	7.7 ¹ / ₂	7.7	7.0 ³ / ₄	6.9 ¹ / ₄	6.5 ¹ / ₂	6.3 ¹ / ₂	6.5	5.2 ² / ₅	5.1 ⁷ / ₈	4.9 ⁷ / ₈	4.3 ³ / ₈	4.8 ³ / ₄
		1937	8.6 ¹ / ₂	8.6	8.7	9.7 ¹ / ₂	9.6	8.8 ¹ / ₂	9.6 ³ / ₄	8.6 ¹ / ₂	8.8 ³ / ₄	8.10 ¹ / ₂	8.1	7.7 ¹ / ₂
Porumb—Brăila	lei/chin-tal	1939	418	394	381									
		1938	280	278	294	305	347	348	342	336	355	346	346	403
		1937	267	291	265	279	295	309	328	339	331	321	242	285
Porumb—Liverpool (La Plata)	șilingi/480 lbs	1939	27.1 ¹ / ₄	25.0 ¹ / ₄										
		1938	32.8 ¹ / ₄	32.8	28.1 ³ / ₄	29.5	28.8 ¹ / ₂	26.9 ¹ / ₂	27.6 ¹ / ₂	25	24.1	23.1 ¹ / ₂	22.10 ¹ / ₂	26.4 ⁴ / ₅
		1937	23.4	24.3	25.6	26.10	26.4	25.6	26.6	26.5	27.6	27.7 ³ / ₄	28.0	29.11
Orz—Brăila	lei/chin-tal	1939	379	371	360									
		1938	375	384	391	383	395	379	294	291	290	294	305	358
		1937	352	359	342	350	355	369	358	336	342	358	363	363
Secară—Brăila	lei/chin-tal	1939	342	365	349									
		1938	470	465	458	433	442	430	255	255	261	245	271	299
		1937	382	435	448	475	497	487	464	470	450	454	460	472
Benzină fob. Constanța ³⁾	șilingi/tona	1939	56.6	56.7										
		1938	55.7	52.4	45.2	44.0	46.7	48.5	53.5	53.3	56.4	59.2	59.2	57.1 ² / ₂
		1937	58.10	60.6	64.7	59.7	58.3	59.4	64.11	64.3	60.8	58.6	58.6	56.9

*) Cifre rectificate.

1) Cuprinde numai produse alimentare și combustibil; comunicat de Institutul central de statistică. Cifrele diferă de cele publicate anterior fiind prezentate cu baza schimbată.

2) Cuprinde alimentare, îmbrăcăminte, încălțăminte, combustibil; comunicat de Institutul central de statistică. Cifrele diferă de cele publicate anterior fiind prezentate cu baza schimbată.

3) După „Monteur du Pétrol Roumain”.

Obiectul	Unitatea	Anul	ianuarie	februarie	Martie	Aprilie	Mai	Iunie	Iulie	August	Septembrie	Octombrie	Noembrie	Decembrie
Lampant fob. Constanța 1)	șilingi tona	1939	34/7	37/11										
		1938	45/6	42/8	35/8	32,0	30/0	29/6	34/3	34/2	35/7 ^{1/2}	38/3	38/3	36/0
		1937	40/3	44,6	47/2	45/10	43/11	41/4	45/8	45/8	45/7	46/9	47/05	46/8
Motorină fob. Constanța 1)	"	1939	34/2	38/4										
		1938	38 11	38,2	34/1	32,5	31/3	31/0	32/6	31/8	31/7	32/9	34/1	33/1 ^{1/2}
		1937	33,6	37,7	42/8	41,9	42/4	43,2	45,8	44,7	41/11	39/9	40/3	38/11
Păcură fob. Constanța 1)	"	1939	20/4	24,8										
		1938	30,5	27,3	22/5	20,7	19/3	19/9	20/3	19/6	18 7 ^{1/2}	18/4 ^{1/2}	18/3 ^{1/2}	18/3
		1937	17/7	18/7	20 11	21/2	21 11	22/11	27/12	31/09	30/15	30/8	32/03	32 0

Moneda și creditul

Total mijloace de plată 2)	miliarde lei	1939	48,2	48,0										
		1938	42,1	42,5	43,2	43,2	43,0	42,5	42,2	43,9	46,8	46,9	46,4	48,4
		1937	32,9	32,6	33,4	34,7	34,0	33,9	34,8	35,3	35,9	36,5	39,5	41,9
Bilete în circulație	"	1939	34,1	34,0										
		1938	30,1	30,7	30,7	30,6	30,2	30,1	29,6	31,0	35,7	34,6	33,7	34,9
		1937	24,9	24,9	25,9	26,8	26,2	26,1	26,5	26,8	27,4	27,9	28,1	29,4
Volumul plăților bancare 3)	"	1939	49,9	42,9										
		1938	36,7	28,1	38,2	36,4	38,9	43,4	41,9	48,5	56,1	41,8	52,8	50,6
		1937	31,0	26,7	36,3	33,9	31,3	33,3	41,0	41,6	43,3	41,0	45,3	41,6
Depuneri și conturi curente 4)	"	1939	32,7	31,9										
		1938	26,7	26,5	26,9	28,7	29,2	29,4	29,9	30,4	24,7	27,9	29,6	31,5
		1937	24,5	24,3	23,9	25,4	26,4	26,7	27,6	27,8	28,0	28,4	29,2	29,3
Avansuri B.N.R. către piață	milioane lei	1939	15.168	14.749										
		1938	9.262	9.515	9.451	9.686	9.655	10.354	10.540	11.978	14.143	15.003	14.868	15.777
		1937	10.162	9.967	9.883	9.769	9.526	9.298	9.243	9.600	9.890	9.572	9.279	9.102

Piața capitalurilor

Emisiuni noi de acțiuni	milioane lei	1939	23,0	98,0										
		1938	22,1	50,2	310,5	1,0	27,0	82,4	107,7	24,1	62,6	70,5	34,9	382,0
		1937	21,0	23,2	55,2	114,9	30,5	53,5	1.780,0	20,1	79,1	25,5	165,5	*) 73,3
Majorări de capitaluri	"	1939	686,9	23,2										
		1938	408,1	169,5	414,7	21,1	57,3	225,0	578,4	908,1	40,6	50,5	268,8	524,3
		1937	271,8	18,6	109,0	299,9	172,8	105,4	245,4	83,8	105,0	295,0	177,5	339,2
Total emisiuni și majorări	"	1939	709,9	121,2										
		1938	430,2	219,7	725,2	22,1	84,3	307,4	686,1	932,1	103,2	121,0	303,7	906,3
		1937	292,8	41,8	164,2	414,8	203,3	158,9	2.025,4	103,9	184,1	320,5	343,0	*) 412,5
Transacții pe rente	"	1939	283,6	368,3	417,8									
		1938	377,4	394,2	506,2	380,9	786,1	318,0	393,1	314,0	457,3	485,8	296,7	259,5
		1937	251,8	234,6	338,4	291,7	242,4	204,7	275,1	278,4	379,5	349,7	475,8	443,0
Transacții pe acțiuni	"	1939	152,1	164,2	308,0									
		1938	97,6	125,2	72,4	126,0	159,0	135,0	94,5	71,0	143,5	114,9	123,3	73,9
		1937	118,3	209,8	146,5	93,8	68,1	99,1	54,8	88,1	109,0	98,1	79,5	80,6
Indicele cursului rentelor	1930=100	1939	96,9	96,6	96,5									
		1938	83,3	83,3	86,9	88,5	91,3	94,3	98,5	97,1	94,3	93,2	92,9	93,9
		1937	67,5	72,1	76,9	78,8	78,4	80,4	80,5	77,9	80,7	83,8	85,1	83,4
Indicele cursului acțiunilor	1929=100	1939	62,0	62,7	63,7									
		1938	59,4	60,0	59,0	58,8	62,2	62,7	62,5	63,9	60,0	59,8	61,7	61,1
		1937	62,3	66,3	67,8	67,1	63,2	61,5	64,0	63,4	65,7	66,8	64,4	64,1

*) Cifre rectificcate.

1) După „Moniteur du Pétrol Roumain“

2) Cuprinde: bilete în circulație, monedă metalică în circulație și conturi curente creditoare particulare la Banca Națională.

3) Cuprinde: Cecuri certificate emise, total viramente, cecuri poștale, compensații.

4) Evaluări, pentru 40 de bănci, cu capital de peste 40 milioane lei.

Obiectul	Unitatea	Anul	Ianuarie	Februarie	Martie	Aprilie	Mai	Iunie	Iulie	August	Septembrie	Octombrie	Noembrie	Decembrie	
Încasări bugetare															
Incasări totale, dintre care (1):	milioane lei	1939	2.908,4	3.024,3											
		1938	2.292,0	2.344,2	4.384,6	2.402,0	2.951,1	2.868,2	3.232,8	3.365,7	3.164,9	3.187,7	3.324,2	*) 2.933,7	
		1937	2.043,8	2.496,9	3.297,6	2.163,1	2.516,9	2.504,7	2.937,8	2.768,2	2.748,3	2.733,3	3.087,8	2.781,9	
Impozite indirecte	"	1939	1.366,0	1.368,4											
		1938	1.177,5	1.205,7	1.661,0	1.349,1	1.392,8	1.377,2	1.476,0	1.481,2	1.406,4	1.545,0	1.533,8	1.426,7	
		1937	1.214,9	1.319,0	1.669,5	1.246,6	1.275,9	1.324,8	1.444,7	1.428,3	1.387,5	1.476,8	1.651,4	1.682,3	
Impozite directe	"	1939	*) 572,2	647,6											
		1938	390,7	441,5	556,7	313,1	700,2	616,2	758,7	*) 885,1	679,1	666,3	*) 690,0	*) 531,9	
		1937	281,4	339,5	432,9	171,2	484,2	375,2	520,2	542,3	440,2	390,9	465,8	326,8	
Taxe de timbru și înregistrare	"	1939	311,5	294,7											
		1938	218,8	222,9	307,2	237,2	285,8	263,4	277,5	301,4	281,9	299,6	321,1	309,8	
		1937	201,3	200,4	287,6	231,6	213,8	215,8	245,1	230,3	247,0	266,0	284,0	269,0	
Taxe pe cifra de afaceri	"	1939	*) 444,2	396,1											
		1938	354,3	315,6	453,0	393,7	408,4	406,1	432,3	449,5	451,5	489,5	513,7	495,6	
		1937	363,8	349,1	546,3	303,0	376,9	345,3	371,1	364,6	390,1	413,6	440,1	464,8	

Comerț exterior

Export	milioane lei	1939	1.947,7	2.052,8	1.972,5										
		1938	1.375,2	1.611,0	1.860,9	1.570,0	1.730,0	1.601,4	1.681,7	2.132,7	1.664,3	1.870,9	2.424,6	2.058,5	
		1937	1.563,1	1.872,2	2.234,8	2.991,6	2.968,4	2.477,9		2.385,8	2.995,1	2.817,7	3.031,2	3.225,9	2.401,0
Import	"	1939	1.438,6	1.346,2	2.069,6										
		1938	1.495,7	1.505,1	1.861,1	1.249,0	1.398,0	1.504,0	1.473,6	1.316,9	1.208,8	1.298,6	1.464,6	1.365,7	
		1937	1.080,6	1.145,3	1.728,7	1.161,6	1.152,7	1.289,2	1.527,7	1.480,2	1.538,0	1.710,1	1.996,1	2.085,6	
Sold	"	1939	+509,1	+706,6	-97,1										
		1938	-120,5	+105,9	- 0,2	+ 321,0	+ 332,0	+ 97,4	+134,7	+ 815,8	+455,5	+572,3	+ 960,0	+ 692,8	
		1937	+482,5	+726,9	+506,1	+1.830,0	+1.815,7	+1.188,4	+858,1	+1.514,9	+1.279,7	+1.321,1	+1.229,8	+ 316,2	

Date internaționale

Mersul afacerilor în Statele Unite după „The Annalist“	Iunie 1930=100	1939	*) 92,2	89,6										
		1938	79,5	78,4	77,4	74,1	73,8	74,3	78,9	82,7	85,1	88,8	95,2	*) 95,0
		1937	104,3	105,7	106,9	107,1	109,0	107,8	108,9	111,2	106,5	98,4	87,8	81,4
Mersul afacerilor în Anglia după „The Economist“	1935=100	1939	104,0											
		1938	111,5	110,0	107,0	104,5	102,0	103,0	102,0	102,0	104,0	104,0	101,5	100,5
		1937	107,5	109,5	111,0	109,5	112,5	113,0	111,5	113,5	113,5	113,0	112,5	111,0
Comerțul mondial (Valori aur, după Liga Națiunilor)	1929=100	1939	37,6											
		1938	42,2	40,3	43,4	39,7	39,6	38,6	38,2	38,7	39,0	40,9	40,7	41,7
		1937	40,8	40,7	46,7	47,6	46,8	48,2	47,4	46,0	46,4	48,5	47,7	48,1
Indicele prețurilor mondiale pentru materiile prime (2)	1929=100	1938	47,4	46,6	45,1	44,2	43,1	42,7	43,6	43,1	42,7	43,2	43,0	42,4
		1937	50,7	51,0	54,9	54,7	54,2	53,6	54,7	53,9	52,7	51,5	49,1	48,1
		1936	41,9	41,6	41,5	41,7	41,5	42,0	43,4	44,7	44,9	44,4	46,0	48,5
Bumbac Middling Liverpool	d./lb	1939	5,13	5,39										
		1938	5,07	5,17	4,91	5,03	4,37	4,75	5,23	4,94	5,00	5,29	5,34	5,42
		1937	7,58	7,59	8,30	7,48	7,60	7,22	6,56	5,95	5,27	5,10	4,90	4,97
Aramă Londra	£-tona	1939	42,40	42,12										
		1938	38,95	40,82	37,90	39,90	33,75	34,56	40,75	40,03	42,12	45,68	43,68	44,45
		1937	51,90	69,03	73,13	57,13	58,06	56,45	56,95	54,90	47,25	43,50	40,50	38,95

*) Cifre rectificate.

1) Cuprinde încasările la bugetul ordinar, bugetul fondului apărării naționale și al primelor valutare și timbrul aviației.

2) După „Wirtschaft und Statistik“, cu baza transformată.

ASOCIAȚIA ROMANEASCĂ PENTRU STUDIUL CONJUNCTURII ECONOMICE

CONDUCEREA : Președinte, *Virgil Madgearu*; vicepreședinte, *Victor Bădulescu*; membri: *Ioan Bujoiu*, *dr. Sabîn Manuilă*, *Cezar Popescu*, *Mircea Vulcănescu*; administrator delegat, *Alexandru Neagu*; cenzori: *Ion Bazgan*, *dr. G. Georgescu Paul Sterian*; secretar general, *Plutaric Cotaru*.

PUBLICAȚII : *Buletinul trimestrial*, apare în Martie, Iunie, Septembrie și Decembrie.
Buletinul lunar, apare la începutul fiecărei luni.

ABONAMENTE : *Buletinul trimestrial :*

Pentru instituțiuni..... lei 2.000

Individual..... „ 1.000

Buletinul lunar :

Abonament anual..... „ 300

Costul unui exemplar..... „ 30

Abonamente colective :

Pentru instituțiuni..... „ 2.200

Individual..... „ 1.200

BUCUREȘTI, STRADA AZILUL DE NOAPTE Nr. 6. TELEFON: 5.29 00

Reproducerea textului sau a seriilor numerice, fără indicarea sursei este interzisă, conform legii proprietății literare, artistice și științifice.