

# CONJUNCTURA ECONOMIEI ROMÂNEȘTI

BULETIN LUNAR

PUBLICAT DE

ASOCIAȚIA ROMÂNEASCĂ PENTRU STUDIUL CONJUNCTURII ECONOMICE

BUCUREȘTI, STR. AZILUL DE NOAPTE Nr. 6. TELEFON : 5.29.00

MAI 1939

## ACTIVITATEA ECONOMICĂ ÎN MARTIE 1939

### Transacții comerciale de gros.

Contrar ipotezelor noastre, tensiunea politică din Martie nu a avut drept urmare o urcare a transacțiilor comerciale de gros pe piața internă. Creșterii sezonale normale în această lună i-a făcut loc o scădere, așa încât valoarea transacțiilor s'a coborât din nou sub nivelul din anul precedent (13,9

externe a continuat să fie în urcare față de Martie 1938 cu aproximativ 9%, datorită intensificării vămuirilor.

### Evoluția transacțiilor comerciale de gros în anii 1938 și 1939

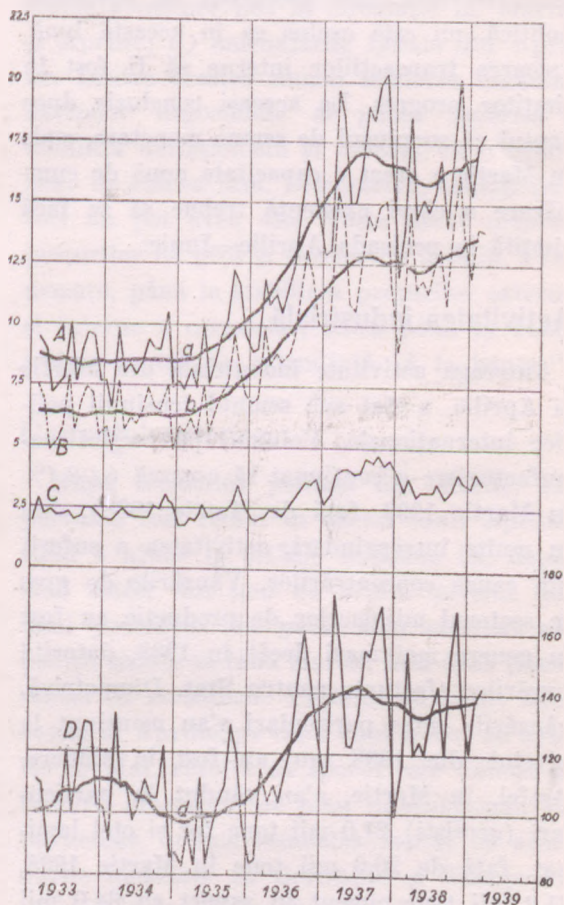
(miliarde lei)

Perioada	Transacții interne	Diferențe % față de 1937 și 1938	Transacții externe	Diferențe % față de 1937 și 1938	Transacții totale	Diferențe % față de 1937 și 1938
Ianuarie-Martie *) . .	11,6	- 3,4	3,2	0	14,8	- 2,6
Aprilie-Iunie *) . . . .	11,8	- 3,3	3,0	-25,0	14,7	- 9,3
Iulie-Septembrie *) . .	12,4	- 9,5	3,1	-26,2	15,5	-14,9
Octomv.-Decemv. *)	14,7	+ 3,5	3,5	-27,1	18,2	- 5,2
Ianuarie-Martie *) . .	13,3	+14,7	3,6	+12,5	16,9	+ 14,2
Ianuarie 1939 . . . . .	12,0	+31,9	3,4	+17,2	15,4	+28,3
Februarie 1939 . . . . .	15,5	+44,9	3,4	+ 9,7	18,9	+37,0
Martie 1939 . . . . .	13,9	- 6,7	4,0	+ 8,1	17,9	- 3,8

\*) Medii lunare.

miliarde lei față de 14,9 miliarde în Martie 1938. Pe când în perioada Iunie 1938—Februarie 1939, valoarea transacțiilor (variațiile mobile fiind eliminate) a sporit cu 3,6%, în Martie 1939 s'a micșorat din nou revenind aproape de nivelul cel mai scăzut din 1938. În schimb, valoarea transacțiilor

### MERSUL AFACERILOR ÎN ROMANIA



A = Valoarea transacțiilor totale de gros.  
B = Valoarea transacțiilor interne de gros.  
C = Export + import.  
D = Volumul total al mărfurilor transacționate, (1935=100).  
a, b și d = Medii mobile pe 12 luni.

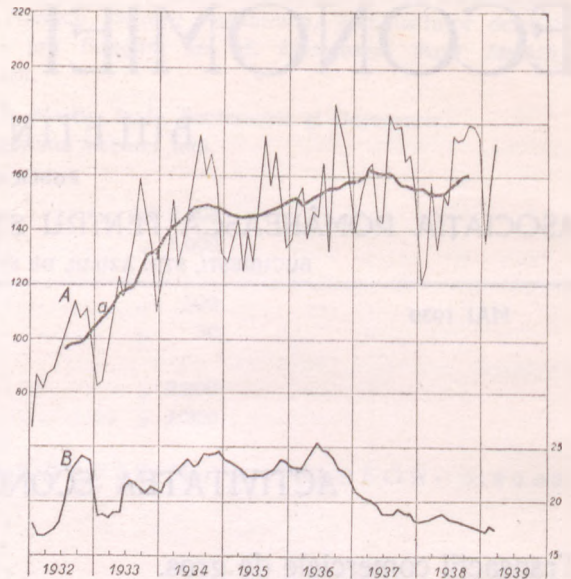
Valoarea tranzacțiilor totale de gros, contrar ritmului sezonă, a urmat pe cea a tranzacțiilor interne în scădere față de luna anterioară. Deasemeni este în ușoară descreștere în raport cu Aprilie 1938.

Volumul tranzacțiilor, evaluat prin raportarea valorilor la indicii general al prețurilor de gros, care crescuse în perioada Iunie 1938—Februarie 1939 (variațiile sezonale fiind eliminate, 1935=100) dela 132,0 la 137,2, a suferit o reducere simțitoare în Martie. În cursul lunii Aprilie, odată cu reluarea exportului care determină tranzacțiile interne, este probabil ca acestea să fi sporit deoarece simultan se înregistrează o creștere a prețurilor de gros și intensificarea lucrărilor pentru efectuarea comenzilor de Stat. De aceea, deși sărbătorile Paștelui au redus numărul zilelor lucrătoare în Aprilie 1939 și deși în mod normal după aceste sărbători urmează o perioadă de sezon mort, sezon de astă dată accentuat de tensiunea politică, nu este exclus ca în această lună valoarea tranzacțiilor interne să fi fost în simțitor progres. La aceeași concluzie duce faptul că surplusul de semne monetare, emis în Martie a creat o capacitate nouă de cumpărare a cărei existență trebuie să se facă simțită în perioada Aprilie—Iunie.

### Activitatea industrială.

Intreaga activitate industrială din Martie și Aprilie a stat sub semnul tensiunii politice internaționale. Volumul producției manufacturiere a continuat să crească (+8,4% în Martie 1939, față de Martie 1938), deși în multe întreprinderi, activitatea a suferit din cauza concentrărilor. Vânzările de gros în sectorul mijloacelor de producție au fost în genere mai mari decât în 1938, datorită livrărilor efectuate pentru Stat. Dimpotrivă, vânzările către particulari s'au menținut la nivelul din 1938 sau au fost în scădere. Astfel, în Martie, s'au vândut la particulari (grosiști) 21,0 mii tone fer și oțel laminat, față de 20,0 mii tone în Martie 1938, 21,2 mii tone ciment în raport cu 34,0 mii tone anul trecut și 721 tone sodă caustică, față de 164,8 mii în 1938. Totuși fabricile din industria metalurgică au lucrat aproape fără întrerupere.

### TENDINȚA PRODUCȚIEI INDUSTRIALE



A = Indicii producției industriale manufacturiere (1927 = 100).

a = Medie mobilă pe 12 luni.

B = Producția zilnică de țiței (mii tone).

În industria construcțiilor, depresiunea a continuat. Dacă luăm ca indice numărul de metri pătrați, desfășurați, autorizați în București, în primele patru luni ale anului, volumul construcțiilor particulare ar fi cu aproximativ 40% mai mic decât în 1938. În schimb s'au început unele construcții pe baza autorizațiilor date în anii precedenți și mai cu seamă construcțiile pentru autorități.

Activitatea industriilor exportatoare continuă să fie deprimată. În Martie s'au extras 538,7 mii tone țiței față de 572,9 mii tone în Martie trecut, iar în primele trei luni ale anului nu s'au forat decât 54,5 mii metri, în raport cu 71,0 mii metri în perioada corespunzătoare din 1938. Este însă probabil ca această situație să înceteze în urma încheierii acordurilor comerciale cu Germania și Anglia.

Producția de cherestea care a reînceput să crească din Decembrie și-a continuat merul ascendent și în Martie când a fost cu 1,8% deasupra nivelului din Martie trecut.

În industria hârtiei, depresiunea s'a accentuat sub influența aceluiași cauze ca și în trecut (scăderea activității în industria artelor grafice și importul de hârtie străină). Consumul de hârtie și cartoane indigene a

trecut dela 6.670 tone în Martie 1938 la 5.817 în Martie 1939.

În sectorul bunurilor de consum, situația se ameliorase simțitor în prima jumătate a lunii Martie și s'a înrăutățit în a doua jumătate din cauza evenimentelor externe. Deși unele uzine au trebuit să înceteze lucrul din lipsă de personal și materii prime, totuși producția de textile și pielărie a fost cu respectiv 7,5% și 17,6% deasupra nivelului din 1938. Consumul obișnuit a fost extrem de redus. În schimb s'a vândut încălțăminte și îmbrăcăminte militară în cantități abundente. Sezonul de Paști a fost submediocru.

Dintre celelalte bunuri de consum, numai la zahăr și făină se înregistrează sporuri apreciable, datorită stocărilor la revânzătorii și consumatori în vederea sărbătorilor de Paști a cumpărăturilor efectuate de către autorități. Vânzările de tutun, glucoză și spirt sunt în scădere.

Datorită intensei activități militare, consumul intern de produse petrolifere s'a mărit dela 140,6 mii tone în 1938 la 151,0 mii tone în 1939. Dimpotrivă, consumul particular de cărbuni și lemne de foc a scăzut mai mult decât era sezonal normal.

### Tendința prețurilor.

Sistarea parțială a exportului de cereale și a transacțiilor interne de produse agricole a determinat o ușoară scădere a prețurilor agricole în Martie și indicii acestora s'a micșorat, în adevăr, dela 71,7 în Februarie la 70,5 în Martie. În Aprilie, atât tendința pe piața externă cât și pe cea internă a cerealelor a continuat să rămână slabă, în timp ce prețurile celorlalte produse agricole au început să crească sub influența transacțiilor încheiate în urma semnării acordurilor comerciale cu Germania și Franța. Astfel se explică de ce în Aprilie indicii prețurilor produselor agricole au ajuns din nou la 72,1.

O evoluție similară a înregistrat-o indicii prețurilor industriale de gros care, după ce a rămas staționar în Februarie și Martie, a reînceput să crească în Aprilie sub influența amenajării taxelor și impozitelor fiscale. Deasemeni pentru unele produse de

export (produse petrolifere) și de import (metale), prețurile internaționale fiind în urcare, au influențat și mai cu seamă vor influența prețurile interne.

De aceea indicii general al prețurilor de gros a suferit o imperceptibilă inflexiune în Martie, iar în Aprilie a crescut. Dimpotrivă, indicii oficial al costului vieții (1933=100) a continuat să rămâne staționar la nivelul stabilit în Ianuarie. După cum am arătat însă și altă dată, aceasta se datorește înregistrării prețurilor maxime, neluării în considerație a modificărilor intervenite în calitatea mărfurilor și a produselor alimentare sezoniere.

În ce privește evoluția viitoare a prețurilor, următorii factori sunt de luat în considerație: a) cererea relativ abundentă la export din cauza acordurilor cu Germania, Anglia, Franța și Italia; b) reducerea cursurilor devizelor negociabile; c) surplusul de semne monetare pus în circulație în Martie și Aprilie; d) amenajările fiscale din Aprilie. Dintre acestea numai scăderea cursului devizelor negociabile ar putea favoriza o tendință deflaționistă și aceasta cu o întârziere de câteva luni. Dimpotrivă, ceilalți factori nu pot avea alte efecte decât urcarea prețurilor de gros și a celor de detaliu. Prin urmare, până la stabilirea prețurilor externe și interne a cerealelor, adică până în Iulie, trebuie contat cu o tendință „à la hausse“.

### Comerțul exterior.

După tensiunea politică din Martie, exportul a fost reluat în cursul lunii Aprilie, când a ajuns la 2.159,6 milioane lei, depășind astfel din nou cu 37,6% nivelul din anul precedent. În parte s'au efectuat expediții sistate în luna Martie, însă dacă ținem seama că sărbătorile Paștelui au căzut anul acesta în Aprilie, pe când anul trecut au avut loc în Mai, rezultă că sporul este datorit și reluării afacerilor pe plan internațional. În particular, trebuie semnalat faptul că acordurile încheiate cu Germania și Franța au contribuit într-o largă măsură la creșterea exportului.

Importul a fost menținut la un nivel cu puțin superior celui din Aprilie 1938 (1.399,6 milioane lei în 1939 față de 1.249,6

milioane lei în 1938) așa încât soldul balanței comerciale a devenit din nou excedentar (+760 milioane lei). Ca și la export, sporul față de anul trecut este în realitate mai mare din cauza numărului mai mic de zile lucrătoare din Aprilie 1939.

După cum am prevăzut, odată cu punerea în aplicare a acordului germano-român, orientarea comerțului exterior s'a schimbat brusc. De unde până acum participarea țărilor autarhice la exportul României era în scădere față de anul trecut, în Aprilie participarea acestora a ajuns la 55,4% față de

46,5% în Aprilie 1938. Această deplasare s'a făcut atât în dauna țărilor cu devize libere și forte, cât și a grupului „alte țări”. Dimpotrivă, la import, participarea țărilor autarhice a trecut dela 46,5% în Aprilie 1938 la 55,4% în Aprilie 1939, însă numai în dauna importului din țările cu devize libere și forte a căror participare s'a micșorat în acelaș interval dela 43,2% la 30,3%. O parte din pierderea suferită de acestea este însă datorită și importului din grupul „alte țări”.

Prin încheierea acordului cu Franța și

### Orientarea comerțului exterior spre țările cu devize forte și țările cu devize slabe

(în milioane lei)

Perioada	Țări cu devize forte și libere			Țări cu devize slabe					
	Import	Export	Sold	Germania, Austria, Italia și Cehoslovacia			Alte țări *)		
				Import	Export	Sold	Import	Export	Sold
Ianuarie—Martie 1938 . . .	2.128,9	1.919,5	- 209,4	2.748,5	2.098,7	- 649,8	346,3	774,0	+ 427,7
Aprilie—Iunie 1938 . . .	1.591,9	1.802,7	+ 210,8	2.179,9	2.545,5	+ 365,6	365,6	889,4	+ 523,8
Iulie—Septembrie 1938 . . .	1.397,4	1.820,9	+ 423,5	2.241,5	2.469,8	+ 228,3	340,0	935,9	+ 595,9
Octombrie—Dec. 1938 . . .	1.436,1	3.202,6	+1.766,5	2.318,5	2.394,3	+ 615,8	374,4	667,2	+ 292,8
Ianuarie—Martie 1939 . . .	1.520,6	3.063,0	+1.542,4	2.932,3	2.203,7	- 728,6	400,6	613,9	+ 213,3
Ianuarie 1939 . . .	525,0	1.020,1	+ 495,1	792,3	679,4	- 112,9	121,0	223,6	+ 102,6
Februarie 1939 . . .	377,4	1.116,1	+ 738,7	840,8	683,2	- 157,6	127,2	216,8	+ 89,6
Martie 1939 . . .	618,2	926,8	+ 308,6	1.299,2	841,1	- 458,1	152,4	173,5	+ 21,1
Aprilie 1939 . . .	423,8	803,4	+ 379,6	887,7	1.196,0	+ 309,3	88,0	132,1	+ 44,1
Ianuarie 1938 . . .	691,3	531,6	- 160,3	799,9	552,2	- 247,7	138,6	275,4	+ 136,8
Februarie 1938 . . .	661,6	672,2	+ 10,6	764,7	645,7	- 119,0	102,0	278,9	+ 176,9
Martie 1938 . . .	776,0	715,7	- 60,3	1.183,9	900,8	- 283,1	105,7	219,7	+ 114,0
Aprilie 1938 . . .	579,7	625,8	+ 46,1	692,1	718,5	+ 26,4	70,1	168,1	+ 98,0

### În procente

Ianuarie—Martie 1938 . . .	40,8	39,4	52,6	43,1	6,6	15,9
Aprilie—Iunie 1938 . . .	33,5	34,4	52,7	48,6	8,8	17,0
Iulie—Septembrie 1938 . . .	35,1	34,8	56,3	47,3	8,5	17,9
Octombrie—Dec. 1938 . . .	34,8	49,5	56,1	37,0	9,1	10,3
Ianuarie—Martie 1939 . . .	31,2	51,5	60,2	37,0	8,6	10,3
Ianuarie 1939 . . .	36,5	52,3	55,1	34,9	8,3	5,3
Februarie 1939 . . .	28,0	53,4	62,5	32,7	9,5	10,4
Martie 1939 . . .	29,9	47,0	62,8	42,6	7,3	8,8
Aprilie 1939 . . .	30,3	37,2	63,4	55,4	6,4	6,1
Ianuarie 1938 . . .	42,4	38,4	49,1	39,8	8,5	20,0
Februarie 1938 . . .	43,3	41,5	50,0	39,8	6,7	17,2
Martie 1938 . . .	37,6	38,3	57,3	48,3	5,1	11,8
Aprilie 1938 . . .	43,2	40,5	51,6	46,5	5,2	10,9

\*) Fără uzul vaselor.

mai târziu a celui cu Anglia, este de așteptat, atât creșterea exportului, până la limita capacității actuale de export, cât și o nouă distribuție regională a comerțului exterior. În adevăr, din cauza liberii negociabilități a unor însemnate cote de devize libere, exportul spre țările cu devize forte a fost stimulat de cursul urcat al devizelor libere, însă în același timp, importul era automat comprimat. În schimb exportul în țările autarhice fiind, în principiu, egal cu importul chiar la o scădere a exportului, participarea acestor țări la importul total se mărea. Prin scăderea cursului devizelor libere și forte este de așteptat ca exportul spre țările din acest grup să întâmpine oarecare rezistență, care ar putea fi înlăturată prin alte metode, iar importul să fie stimulat.

Tot în urma acordului anglo-român, este de așteptat o nouă orientare a traficului de tranzit. De unde până acum o mare parte din transporturile efectuate din țările cu devize forte, erau dirijate prin Germania, care putea deconta cheltuielile de transport în clearing, în timp ce țările cu devize forte erau silite să le achite din devize negociabile, de aci încolo regimul fiind același pentru cele două grupuri de țări, transporturile se vor normaliza.

Grație creditului de 5 milioane lire sterline, prevăzut în acordul anglo-român, regimul comerțului exterior va putea căpăta un grad mai mare de libertate în special în perioada ofertei explosive de cereale, așa încât dirijarea exportului va putea fi organizată pe baza rentabilității optime.

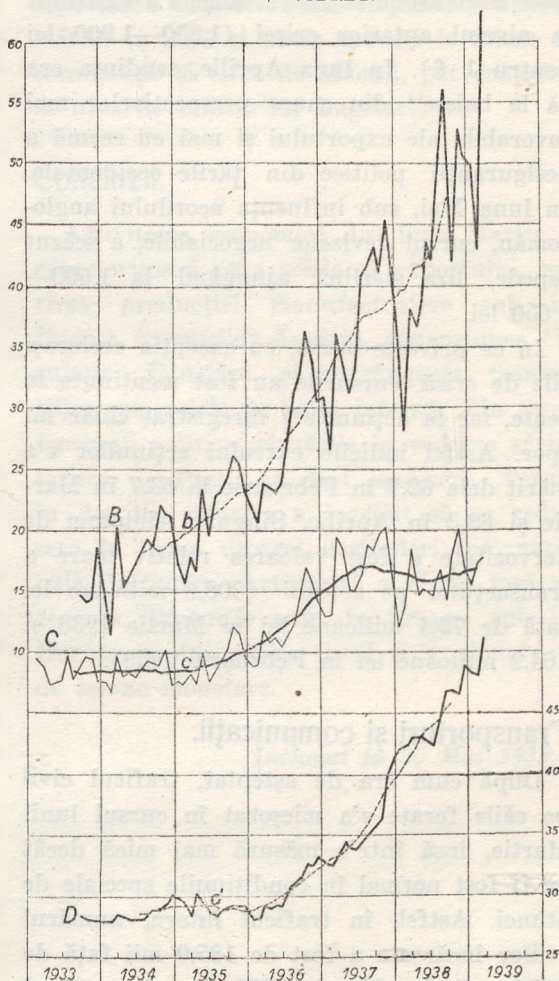
### Piața monetară și creditul.

După cum era de așteptat, tensiunea politică din Martie a determinat o puternică expansiune a mijloacelor de plată, sub dubla influență a retragerilor de capitaluri din bănci și case de economii și a nevoilor apărării naționale. Astfel circulația fiduciară, care în ultimile luni fusese în scădere, a ajuns în momentul culminant al crizei din Martie la aproape 40,0 miliarde lei, după care s'a contractat din nou la 38,3 miliarde lei la sfârșitul lunii Martie. Față de Martie 1938, circulația fiduciară este în creștere cu 26,7%.

Volumul total al mijloacelor de plată a trecut dela 48,0 la numai 51,2 miliarde, deoarece paralel cu sporul circulației fiduciare, conturile curente creditoare la Banca Națională s'au micșorat dela 9,3 miliarde lei în Februarie, la 8,1 miliarde în Martie și 7,0 miliarde în Aprilie. Scăderea din luna Aprilie a acestor mijloace de plată, reflectează probabil un nou spor al circulației fiduciare, a cărui evidență nu a apărut încă în situațiile institutului de emisiune.

Disponibilitățile vizibile în bănci și casele de economii au scăzut dela 31,9 miliarde lei în Februarie la 28,1 miliarde în Martie, acuzând astfel o pierdere de 3,7 miliarde lei,

### PIAȚA MONETARĂ ȘI TRANZAȚIUNILE COMERCIALE



- B = Valoarea plăților bancare (miliarde lei).
- C = Valoarea totală a transacțiilor comerciale de gros (miliarde lei).
- D = Valoarea totală a mijloacelor de plată (miliarde lei).
- b, c și d = Medii mobile pe 12 luni.

datorite retragerilor de fonduri dela bănci și mai cu seamă dela casele de economii. Trebuie observat că în cursul crizei din Martie, retragerile din bănci au fost neînsemnate.

Volumul plăților bancare a înregistrat un salt dela 42,9 miliarde lei în Februarie la 63,2 miliarde lei în Martie. În raport cu Martie 1938, creșterea este substanțială (67%). Aceasta se datorește însă într-o largă măsură viramentelor și plăților efectuate de către Stat. Avansurile institutului de emisiune către piață au crescut fără încetare, trecând dela 14,7 miliarde lei în Februarie la 17,4 miliarde în Martie și 17,5 miliarde în Aprilie.

Cu excepția zilelor de criză, cursul devizelor negociabile în târgul liber s'a menținut la nivelul anterior crizei (1.850—1.900 lei pentru 1 £). În luna Aprilie, tendința era „à la baisse“ din cauza perspectivelor mai favorabile ale exportului și mai cu seamă a nesiguranței politice din țările occidentale. În luna Mai, sub influența acordului anglo-român, cursul devizelor negociabile, a scăzut repede, lira sterlină ajungând la 1.600—1.650 lei.

În ce privește bursa, cu excepția aceluiași zile de criză, cursurile au fost menținute la rente, iar la acțiuni s'a înregistrat chiar un spor. Astfel indicile cursului acțiunilor s'a mărit dela 62,7 în Februarie la 63,7 în Martie și 63,3 în Aprilie. Singurul simptom de nervozitate a fost valoarea relativ mare a transacțiilor pe acțiuni (308,6 milioane lei față de 72,4 milioane lei în Martie 1938 și 164,2 milioane lei în Februarie 1939).

### Transporturi și comunicații.

După cum era de așteptat, traficul civil pe căile ferate s'a micșorat în cursul lunii Martie, însă într-o măsură mai mică decât ar fi fost normal în condițiunile speciale de atunci. Astfel, în traficul intern, numărul osiilor încărcate a fost de 185,0 mii față de 212,9 mii în Martie 1938, iar în traficul extern numărul osiilor încărcate a trecut în același interval, dela 62,3 mii în 1938 la 60,6 mii în 1939. Prin urmare, materialul rulant disponibil a fost suficient pentru a acoperi atât nevoile excepționale ale armatei cât și

pe cele aproape normale ale economiei naționale. Numărul călătorilor civili în scădere încă din cursul lunii Februarie, nu a crescut probabil în Martie.

Veniturile (căilor ferate care începuseră să se urce în Ianuarie și Februarie sub influența intensificării traficului de mărfuri, au fost în scădere în Aprilie din cauza micșorării traficului civil de pasageri și mărfuri.

Tensiunea politică din Martie s'a reflectat în sporul bruse al convorbirilor telefonice externe și interne. Primele au trecut dela 12,3 mii în Martie 1938 la 15,6 mii în Martie 1939, iar celelalte dela 640,9 mii în 1938 la 823,4 mii în 1939.

### Venituri bugetare.

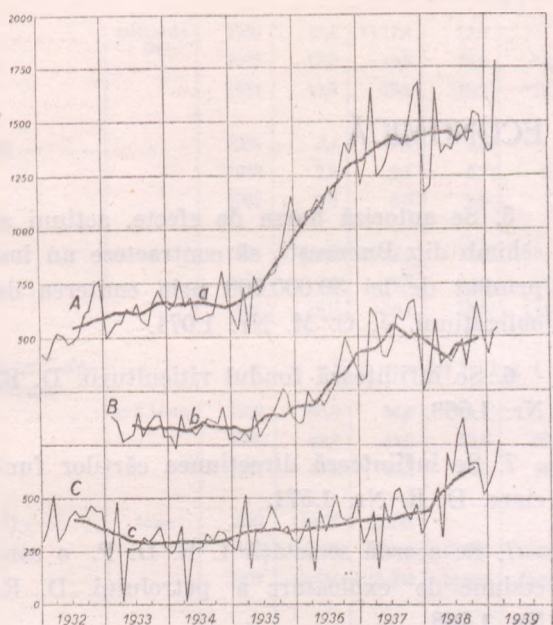
În luna Martie 1938, veniturile bugetare totale s'au ridicat la suma de 4.384,6 milioane, dintre care 865 milioane lei proveneau din fondul primelor de export trecute la bugetul ordinar. În cursul exercițiului 1938/39, aceste prime au fost trecute în fiecare lună în buget, așa încât este natural ca în Martie 1939 încasările să fie mai mici decât în 1938 (3.822,6 milioane lei față de 4.384,6 milioane în Martie 1938). Dacă distribuim însă cele 865 milioane lei pe 12 luni

Diferența în % față de anul anterior  
a încasărilor Statului

Perioada	Incasări totale	Impozite indirecte	Impozite directe	Timbru înregistrare	Cifra de afaceri
Trim. I 1937 . .	+ 12,7	+ 38,6	+ 1,8	+ 22,6	+ 35,5
" II " . .	+ 11,1	+ 15,8	+ 12,9	+ 27,7	+ 20,7
" III " . .	+ 20,3	+ 18,5	+ 14,5	+ 27,1	+ 20,6
" IV " . .	+ 8,9	+ 14,1	- 6,0	+ 21,1	+ 9,7
Trim. I 1938 . .	+ 15,8	- 3,8	+ 31,8	+ 8,6	- 10,8
" II " . .	+ 14,4	+ 7,1	+ 58,1	+ 18,9	+ 17,4
" III " . .	+ 15,5	+ 2,4	+ 54,7	+ 19,2	+ 18,4
" IV " . .	+ 10,1	- 6,3	+ 55,8	+ 13,6	+ 13,7
Trim. I 1939 . .	+ 8,1	+ 11,7	+ 43,6	+ 30,2	+ 22,7
Ianuarie 1939 . .	+ 26,9	+ 16,0	+ 46,4	+ 42,4	+ 25,4
Februarie 1939 . .	+ 29,0	+ 13,5	+ 46,7	+ 32,2	+ 25,5
Martie 1939 *) . .	+ 6,5	+ 7,3	+ 39,2	+ 20,0	+ 18,5

\*) Procent calculat adăugând în Martie 1938 numai a 12-a parte din fondul primelor.

EVOLUȚIA ÎNCASĂRILOR DIN IMPOZITE  
DIRECTE ȘI INDIRECTE ȘI A TRANSAȚIILOR  
TOTALE DE GROS



A = Incasări din impozite indirecte (milioane lei).  
B = Valoarea transacțiilor de gros (miliarde lei).  
C = Incasări din impozite directe (milioane lei).  
a și c = Medii mobile pe 12 luni.  
b = Medie mobilă pe 9 luni.

ale exercițiului 1937/38 și facem comparația cu 1938/39, atunci încasările din Martie 1939 apar cu 6—7% superioare celor din Martie 1938.

Pe grupe de impozite situația apare în felul următor: Atât la grupul impozitelor directe cât și la cele indirecte, deși încasările sunt în creștere față de Martie 1938 cu respectiv 39,2% și 7,3%, totuși în raport cu Ianuarie și Februarie, acestea sunt în scădere. În adevăr în Ianuarie și Februarie, încasările din impozitele directe fuseseră cu 46,4% și 46,7% mai mari decât în lunile

corespunzătoare din 1938, iar cele din impozitele indirecte cu 16,0% și 13,5%. În particular veniturile din taxa pe cifra de afaceri și timbru au înregistrat față de Martie 1938, un spor de respectiv 18,5% și 20,0% pe când în Ianuarie acestea erau de 25,4% și 42,4%.

Nu trebuie însă trase de aci concluzii defavorabile, deoarece o mare parte din scăderi se datorează tensiunii politice și facilităților acordate de autorități, contribuabililor concentrați. De altfel, prin amenajările fiscale care au intrat în vigoare la 11 Aprilie 1939, situația se va redresa cu siguranță. Tendința „à la hausse“ a prețurilor generale de gros care determină evoluția încasărilor din impozitele indirecte, conjugată cu reportarea debitelor dela impozitele directe, mărite cu 20% și unele sporuri la taxele de consumație și cifra de afaceri, pot contribui la urecarea veniturilor bugetare.

### Concluzii.

Activitatea economică din luna Martie se caracterizează prin scăderea exportului, mărirea producției manufacturiere sub influența comenzilor de Stat, expansiunea circulației fiduciare și restrângerea transacțiilor comerciale pe piața internă. Din cauza tensiunii politice, vânzările în vederea sărbătorilor de Paști, au fost medioere. Totuși, în Aprilie, situația a început să se redreseze în urma ușoarei destinderi internaționale. Inițiativa particulară a rămas însă rezervată. Prețurile sunt în urecare, sub influența noului regim fiscal și a abundenței de semne monetare.

*Incheiat la 20 Mai 1939.*

## CRONOLOGIA ECONOMICĂ

### Aprilie 1939.

1. Lege pentru evaluarea, perceperea veniturilor și fixarea cheltuielilor Statului pe exercițiul 1939/940. D. R. Nr. 1.498.

1. Lege pentru unele măsuri financiare excepționale. D. R. Nr. 1.368.

1. Lege pentru lichidarea datoriilor din exerciții închise (avariate) dintre Stat, diverse alte autorități, instituțiuni publice și particulare. D. R. Nr. 1.369.

1. Lege pentru unificarea taxelor vamale prevăzute la art. 1755, alineatele A. și B. din actualul Tarif Vamal. D. R. Nr. 1.375.

1. Lege pentru împărțirea majorărilor percepute la delictele din contribuțiuni directe, adiționale și impozite succesoriale. D. R. Nr. 1.386.

3. Lege pentru organizarea și administrarea administrațiilor publice, autonome ale stabilimentelor industriale ale armatei. D. R. Nr. 1.493.

3. Modificări de taxe pe baza majorării impozitului pentru F. A. N., dela 1% la 2%; pentru impozitul pe cifra de afaceri dela 3% la 4%. J. C. M. Nr. 945.

4. Statutele Institutului Național de Cooperatie. D. M. Nr. 152.795.

4. Se autoriză exportul pieilor de miel de rasă țurcană, neagră și brumărie, prin punctul vamal Bălți. D. M. Nr. 156.650.

5. Regulamentul pentru prospectarea, explorarea, exploatarea și valorificarea zăcămintelor de țiței, cu gazele sale de zăcământ. D. R. Nr. 1.412.

5. Se autoriză bursa de efecte, acțiuni și schimb din București, să contracteze un împrumut de lei 30.000.000 prin emiterea de obligațiuni. J. C. M. Nr. 1.071.

6. Se înființează fondul viticulturii. D. R. Nr. 1.566.

7. Se înființează direcțiunea cărților funciare. D. R. Nr. 1.571.

7. Se acordă societății I. R. D. P. o concesiune de exploatare a petrolului. D. R. Nr. 1.068.

14. Prin decizia Nr. 13 a Ministerului Agriculturii se fixează prețurile minime la muncile agricole.

15. Se exceptează din produsele prohibite la import lâna rezultată din tăbăcitul pieilor, stofele de damă și coaja de stejar. D. R. Nr. 1.568.

19. Lege pentru prelungirea cu 3 luni a termenului prevăzut de art. 48 din legea pentru organizarea asociațiilor de exportatori și producători pentru export. D. R. Nr. 1.625.

21. Se acordă societății „Steaua Română”, o concesiune pentru exploatare de petrol brut. D. R. Nr. 1.433.

26. Se aprobă convenția dintre cultivatorii de sfeclă și fabricile de zahăr. J. C. M. Nr. 1.165.

28. Se acordă societății „Vulcan” dreptul de explorare pe o suprafață de 100 ha în județul Hunedoara. D. R. Nr. 1.422, 1.428.

29. Lege pentru acordarea de concesiune societății „Neo-Petrol”, D. R. Nr. 1.435, 1.436.



# A N E X E\*)

Obiectul	Unitatea	Anul	Ianuarie	Februarie	Martie	Aprilie	Mai	Iunie	Iulie	August	Septembrie	Octombrie	Noiembrie	Decembrie
<b>Valoarea tranacțiilor comerciale de gros <sup>1)</sup></b>														
Total .....	miliarde lei	1939	15,4	*) 17,4	17,9									
		1938	12,0	13,8	18,6	14,4	15,2	14,7	15,6	16,8	14,1	17,6	20,1	17,0
		1937	12,9	13,1	19,7	18,6	15,1	15,0	16,5	19,0	18,4	19,9	20,4	*) 16,6
Externe .....	"	1939	3,4	3,4	4,0									
		1938	2,9	3,1	3,7	2,8	3,1	3,1	3,1	3,4	2,9	3,2	3,9	3,5
		1937	2,6	3,0	3,9	4,1	4,1	3,8	3,9	4,5	4,3	4,7	5,2	4,5
Interne .....	"	1939	12,0	*) 14,0	13,9									
		1938	9,1	10,7	14,9	11,6	12,1	11,6	12,5	13,4	11,2	14,4	16,2	13,5
		1937	10,3	10,1	15,7	14,5	11,0	11,2	12,6	14,5	14,1	15,2	15,2	*) 12,1
<b>Vânzări interne de gros</b>														
<b>A. Bunuri de consum</b>														
Făină .....	mil tone	1939	60,2	54,0	70,6									
		1938	42,7	45,9	62,6	59,1	58,5	54,8	49,4	71,5	69,0	62,6	71,1	61,4
		1937	40,2	45,2	54,0	59,1	46,5	52,3	54,9	63,6	61,7	57,4	62,9	58,6
Carne <sup>2)</sup> .....	tone	1939	14.438	13.123										
		1938	12.483	11.906	13.500	12.235	12.965	13.381	12.223	13.776	16.329	17.553	18.254	15.843
		1937	12.775	13.092	14.955	14.316	13.458	14.117	13.263	13.195	15.377	16.990	16.202	14.914
Zahăr .....	"	1939	7.868	*) 9.899	16.145									
		1938	6.460	7.263	12.328	8.626	7.852	9.556	10.641	7.848	7.599	11.119	9.460	9.410
		1937	8.509	9.366	8.627	10.176	6.303	8.784	10.526	9.312	7.372	7.269	9.933	8.312
Tutun .....	"	1939	891,5	866,1	9.782									
		1938	860,2	822,8	1.020,6	979,6	987,5	1.031,6	1.099,3	1.091,5	1.056,8	1.071,8	1.014,1	1.048,1
		1937	812,5	778,3	924,3	1.011,4	989,9	1.038,7	1.106,2	1.059,4	1.047,0	1.041,1	1.000,3	1.048,3
Glucoză .....	"	1939	486	540	418									
		1938	318	385	527	377	422	343	389	350	425	554	692	549
		1937	337	489	473	396	373	272	324	330	362	602	532	543
Spirt in parfumerii	mii grade dal.	1939	114,1	208,8	243,0									
		1938	85,2	177,2	398,7	273,6	436,2	208,2	221,0	136,5	258,2	233,0	301,0	362,3
		1937	171,6	278,1	372,6	231,4	226,0	196,5	251,7	195,8	283,8	344,0	257,5	361,3
<b>B. Mijloace de producție</b>														
Fier și oțel laminat	tone	1939	11.050	15.366	21.004									
		1938	11.769	12.966	20.088	14.919	16.317	14.899	17.016	19.042	20.841	17.817	18.259	11.068
		1937	—	—	—	15.300	15.872	14.939	18.646	17.222	19.097	20.261	20.581	17.106
Tablă neagră subțire <sup>3)</sup>	"	1939	2.083	1.612	1.504	875								
		1938	1.501	771	1.217	1.406	1.000	2.495	1.736	1.696	1.862	1.392	1.907	1.095
		1937	1.502	2.179	2.079	1.896	1.000	1.735	1.402	2.574	1.678	2.304	1.598	791
Tablă galvanizată <sup>3)</sup>	"	1939	1.212	1.378	1.451	277								
		1938	290	636	1.757	1.460	710	1.676	1.655	2.033	1.420	891	586	347
		1937	1.065	1.266	2.761	1.390	711	1.362	1.014	2.105	1.545	1.106	265	332
Tucerie <sup>3)</sup> .....	"	1939	485	424	269	114								
		1938	247	235	720	461	493	500	420	389	572	219	191	147
		1937	494	1.412	1.119	542	885	397	428	746	353	342	451	105

NOTE. \*) Cifrele pe ultimele trei luni sunt totdeauna provizorii.

Cifrele culese cu cursiv sunt cu totul preliminare.

Cifrele precedate de un asterisc sunt rectificate.

1) Tranzațiile totale sunt calculate pe baza vânzărilor timbrului de 2 ‰ care se aplică la toate tranacțiile de gros. Cu începere de la 1 Aprilie 1938 s'a calculat pe baza timbrului de 3 ‰.

Tranacțiile externe reprezintă valoarea exportului și a importului, iar cele interne sunt calculate prin diferență.

2) Consumul de carne s'a calculat pe baza numărului de vite tăiate, înmulțit cu greutatea medie pe unitate. Cifrele nu sunt comparabile cu cele publicate anterior, deoarece s'au luat numai tăierile în orașe, cifrele tăierilor la sate fiind susceptibile de erori importante.

3) Fără import.

Obiectul	Unitatea	Anul	Ianuarie	Februarie	Martie	Aprilie	Mai	Iunie	Iulie	August	Septembrie	Octombrie	Noembrie	Decembrie
Radiatoare de fontă pentru locuințe <sup>1)</sup>	tone	1939	90	331	269	54								
		1938	125	128	47	93	114	115	260	236	128	138	182	141
		1937	88	201	242	168	185	193	221	233	204	225	224	58
Cherestea <sup>2)</sup> . . . . .	mii tone	1939	58,4	93,1	91,6									
		1938	58,1	66,3	121,1	103,3	115,6	109,0	105,5	107,6	116,2	79,8	103,3	*) 73,0
		1937	49,0	75,8	128,1	139,7	113,0	111,0	97,0	106,9	148,9	104,7	107,0	81,7
Ciment . . . . .	"	1939	5,5	13,0	21,2									
		1938	4,5	9,4	34,0	44,8	50,8	49,5	48,9	59,8	63,7	42,7	36,0	11,1
		1937	4,3	9,0	38,1	43,0	39,7	49,7	53,8	58,8	57,1	42,7	41,0	11,4
Hârtie, cartoane	tone	1939	4.618	4.435	5.817									
		1938	5.363	5.495	6.670	5.318	5.633	6.310	5.298	5.578	5.266	5.023	5.223	5.680
		1937	4.713	5.446	6.516	6.181	5.377	6.128	6.478	5.456	6.578	5.084	6.861	6.394
Sodă caustică . . . . .	"	1939	1.130	1.113	721									
		1938	1.001	614	909	652	1.003	800	1.074	827	900	585	1.500	1.056
		1937	945	707	604	1.044	669	811	757	947	951	725	1.185	1.242
Explozivi <sup>3)</sup> . . . . .	"	1939	87,1	59,6	164,8									
		1938	77,5	70,2	108,9	71,3	122,7	90,9	89,9	98,7	120,8	119,9	90,0	125,0
		1937	69,2	70,1	80,9	88,9	101,6	67,5	108,6	82,4	98,7	69,7	112,5	85,3
<b>C. Combustibil</b>														
Produse petroliere	mii tone	1939	171,8	118,9	151,0									
		1938	140,1	141,9	140,6	131,2	128,3	127,6	89,8	151,4	152,3	154,6	168,3	148,2
		1937	136,9	131,5	146,2	114,9	108,2	111,8	123,0	137,4	134,0	136,4	169,3	170,9
Benzină . . . . .	"	1939	9,8	8,9	13,0									
		1938	8,7	8,8	10,3	10,7	12,1	13,0	17,6	17,9	16,0	13,4	13,9	11,0
		1937	7,4	6,6	10,4	10,1	9,3	11,1	14,4	15,6	13,4	12,2	11,5	9,7
Lampant . . . . .	"	1939	20,8	15,0	15,5									
		1938	12,9	19,6	15,1	10,4	10,2	10,0	10,5	15,3	17,2	18,1	23,9	18,9
		1937	16,4	13,5	15,4	9,9	7,9	8,4	11,6	15,2	15,1	15,4	22,7	23,0
Motorină . . . . .	"	1939	10,5	10,1	10,8									
		1938	7,3	8,4	10,0	9,2	8,3	8,8	9,7	11,1	11,6	10,0	12,2	10,7
		1937	8,3	8,0	11,5	8,2	6,6	7,2	8,5	11,5	9,1	9,4	11,5	11,4
Păcură . . . . .	"	1939	100,8	93,3	94,6									
		1938	86,4	83,7	86,6	88,0	84,8	82,7	37,4	91,3	88,8	94,2	97,6	79,5
		1937	82,0	85,2	91,5	72,1	72,3	72,0	74,9	80,6	80,3	82,6	100,5	101,8
Cărbuni <sup>4)</sup> . . . . .	"	1939	43,4	50,9	47,2									
		1938	56,7	39,4	56,1	45,9	50,7	47,3	56,0	60,2	52,3	60,1	61,3	48,1
		1937	43,6	38,2	50,0	38,0	33,4	46,2	48,8	47,1	49,1	40,6	53,7	60,3
Lemne de foc <sup>4)</sup> . . . . .	"	1939	212,9	154,9	159,3									
		1938	283,1	192,9	179,3	118,5	185,9	281,3	482,1	566,4	482,6	316,0	334,8	257,1
		1937	251,1	220,5	179,1	111,5	138,7	260,3	404,8	410,5	351,7	245,5	294,1	300,8
Electricitate . . . . .	milioane Kwo	1939	*) 43,3	40,4										
		1938	40,5	31,6	38,6	34,4	31,8	30,9	30,9	32,3	38,0	41,7	*) 42,8	*) 44,5
		1937	37,9	34,9	36,1	33,2	31,9	31,9	30,2	33,7	36,8	39,6	40,2	40,4

\*) Cifre rectificate.

1) Fără import.

2) Vânzările de cherestea reprezintă transportul local pe căile ferate plus 20%, după datele oficiale, în afară de ultima lună, care au fost calculate în baza osiilor încărcate.

3) Reprezintă cantitățile de explozivi utilizați în industria minieră și pentru vânat.

4) Reprezintă traficul intern civil pe căile ferate, în afară de ultimele luni, când cifra traficului este calculată pe baza numărului osiilor încărcate.

Obiectul	Unitatea	Anul	Ianuarie	Februarie	Martie	Aprilie	Mai	Iunie	Iulie	August	Septembrie	Octombrie	Noembrie	Decembrie
<b>Cantități exportate</b>														
Grâu <sup>1)</sup> .....	mii tone	1939	116,3	88,3	62,0									
		1938	45,6	61,9	77,5	42,3	29,3	24,7	33,7	104,6	54,4	100,3	216,8	173,3
		1937	43,0	28,2	37,3	169,1	100,9	19,7	35,3	112,9	125,8	162,1	107,3	58,6
Secară <sup>1)</sup> .....	"	1939	0,5	0,7	7,8									
		1938	5,2	3,2	2,6	1,9	4,8	2,2	0,3	—	0,1	0,6	0,6	3,2
		1937	3,6	9,0	21,1	27,1	18,2	9,2	5,8	41,9	51,7	27,7	25,3	19,0
Porumb <sup>1)</sup> .....	"	1939	49,7	63,6	57,9									
		1938	0,2	—	3,9	17,2	32,0	25,5	9,3	8,7	8,6	9,5	65,5	73,9
		1937	52,3	67,2	80,3	107,3	82,0	94,0	35,5	0,2	0,1	—	2,7	1,6
Orz <sup>1)</sup> .....	"	1939	4,7	2,5	2,8									
		1938	6,2	11,3	20,7	14,3	5,0	2,5	6,3	53,8	22,3	8,1	10,1	17,1
		1937	31,5	20,2	12,5	27,0	33,5	15,4	11,9	41,4	51,9	27,9	23,1	20,9
Semiuțe oleagi- noase <sup>1)</sup>	"	1939	12,9	8,7	10,7									
		1938	4,7	6,5	9,3	4,3	3,4	2,3	7,9	6,2	7,0	8,2	*) 8,5	10,4
		1937	5,0	3,4	5,1	4,7	6,8	3,5	10,1	7,9	7,4	6,8	6,2	5,5
Turte oleagi- noase <sup>1)</sup>	"	1939	6,4	5,4	4,4									
		1938	4,0	5,5	5,1	8,1	13,8	8,0	8,1	6,4	6,2	5,0	10,9	10,8
		1937	11,0	7,1	12,1	9,6	9,9	9,0	7,9	7,0	9,1	8,5	10,0	11,5
Bovine <sup>2)</sup> .....	număr mii	1939	5,9	5,7	6,2									
		1938	3,5	5,0	4,6	3,0	3,4	1,9	0,8	1,7	2,7	4,7	4,2	4,6
		1937	3,0	3,7	4,8	4,7	3,9	2,1	3,5	3,1	3,0	3,2	3,5	5,2
Porci <sup>2)</sup> .....	"	1939	18,4	7,5	9,0									
		1938	12,8	11,9	6,1	8,1	12,9	16,5	11,8	25,1	22,2	23,9	18,2	27,6
		1937	11,6	10,5	9,7	12,5	9,9	11,2	16,0	19,5	20,9	22,4	23,4	22,1
Cherestea .....	mii tone	1939	45,4	38,8										
		1938	22,0	24,5	49,0	41,7	60,5	61,1	70,4	72,2	59,9	53,7	64,7	65,5
		1937	54,8	42,0	62,9	61,7	86,9	85,0	94,0	65,0	67,1	54,4	82,8	76,8
Benzină <sup>3)</sup> .....	"	1939	*) 113,8	123,1	144,1									
		1938	100,8	106,9	105,1	146,2	139,2	151,9	168,8	142,7	124,4	169,9	112,9	*) 118,0
		1937	132,4	176,2	166,2	117,0	145,0	179,6	184,1	176,5	122,0	145,7	121,0	102,2
Petrol lampant <sup>3)</sup>	"	1939	*) 69,8	83,5	83,3									
		1938	46,7	52,5	74,2	64,4	84,3	82,3	80,3	88,6	73,7	51,7	78,2	42,8
		1937	69,0	77,8	102,3	55,1	82,1	70,5	68,8	90,9	75,4	86,7	51,7	54,7
Motorină <sup>3)</sup> .....	"	1939	*) 50,8	54,4	48,2									
		1938	48,7	62,8	60,5	66,5	66,9	69,6	76,8	57,0	72,1	82,8	53,3	*) 48,9
		1937	106,7	70,8	70,3	67,1	91,6	72,0	83,5	71,2	46,1	51,8	67,4	48,9
Păcură <sup>3)</sup> .....	"	1939	*) 85,7	83,9	66,5									
		1938	45,3	51,7	83,5	56,7	87,8	83,3	93,0	70,3	59,4	87,6	95,4	*) 101,7
		1937	98,3	108,1	116,6	159,3	133,9	173,9	137,2	130,0	110,0	101,4	86,1	90,4
Țiței <sup>3)</sup> .....	"	1939	*) 11,3	44,3	38,9									
		1938	7,7	31,2	55,8	32,5	41,4	21,1	35,8	33,2	15,4	16,0	29,3	15,1
		1937	37,0	10,5	42,3	32,8	38,3	32,5	55,5	65,3	46,2	41,2	10,2	—
Total produse petrolifere <sup>3)</sup>	"	1939	*) 336,9	392,6	390,4									
		1938	251,7	313,1	389,0	370,9	427,7	412,3	462,6	400,0	344,9	412,0	375,3	*) 340,1
		1937	446,3	447,9	503,0	437,6	500,4	536,9	532,0	539,2	402,6	429,5	342,1	301,4

\*) Cifre rectificat.

1) După statistica oficială a comerțului exterior, în afară de ultimele trei luni, comunicate de Institutul național de export.

2) După „Sindicatul exportatorilor de animale și carne proaspătă“.

3) După „Moniteur du Pétrol Roumain“, în afară de ultimele două luni comunicate de Institutul național de export care con-

tinește cifre preliminare.

Obiectul	Unitatea	Anul	Ianuarie	Februarie	Martie	Aprilie	Mai	Iunie	Iulie	August	Septembrie	Octombrie	Noembrie	Decembrie
<b>Transporturi și comunicații</b>														
Trafic total pe căile ferate	mii osii încărcate	1939	237,4	252,2	245,5									
		1938	233,4	219,5	275,2	233,5	281,8	236,8	324,6	383,5	343,2	345,6	368,9	258,0
		1937	231,2	240,6	292,8	266,2	247,3	285,4	318,7	345,9	338,4	309,5	361,8	268,4
Trafic pentru export	mil osii încărcate	1939	82,1	77,4	60,6									
		1938	68,2	57,7	62,3	61,8	71,4	63,7	74,4	96,0	78,9	74,8	89,9	66,1
		1937	87,4	81,6	100,8	88,6	75,3	83,5	83,5	99,6	97,6	82,1	89,7	67,3
Trafic intern și import	"	1939	155,3	174,8	185,0									
		1938	165,2	161,8	212,9	171,7	210,4	223,1	250,2	287,4	270,3	270,9	279,0	192,0
		1937	143,8	159,0	192,0	177,6	172,1	201,9	235,3	246,4	240,8	227,4	272,1	201,1
Trafic de călători	mii	1939	3830	3,074										
		1938	3.683	3.134	3.705	4.162	3.719	3.713	4.947	5.109	4.190	3.922	3.666	4.198
		1937	3.204	2.618	3.201	3.500	3.699	3.584	4.307	4.468	3.461	3.467	3.106	4.165
Total venituri C. F. R., din care:	milioane lei	1939	1.001,9	839,9										
		1938	780,9	764,4	1.023,0	872,1	953,9	986,9	1.161,7	1.268,8	1.150,8	1.055,4	1.241,3	976,1
		1937	704,7	716,0	943,2	914,8	895,4	951,0	1.079,2	1.162,8	1.090,1	1.052,4	1.117,6	956,7
Venituri mărfuri	"	1939	672,6	612,5										
		1938	509,6	495,2	728,5	562,0	654,6	683,0	766,1	858,5	735,5	713,6	909,6	660,9
		1937	479,7	514,5	650,9	631,3	570,4	666,5	701,9	775,8	765,3	716,4	833,0	669,2
Venituri călători	"	1939	254,6	216,1										
		1938	246,5	229,0	276,1	269,8	270,7	275,8	363,8	375,9	270,6	275,9	267,5	255,7
		1937	216,9	179,8	225,3	252,2	293,7	261,6	353,6	354,8	293,8	297,8	247,7	262,2
Convorbiri telefonice internaționale sosite	mii	1939	12,8	12,4	15,6									
		1938	12,0	11,2	12,3	12,6	15,2	11,8	12,8	*) 11,9	*) 14,9	*) 13,4	*) 13,4	15,3
		1937	12,4	14,4	14,1	15,3	13,4	13,9	14,0	14,2	14,8	15,1	16,1	14,4
Convorbiri interurbane	"	1939	573,9	592,3	823,4									
		1938	547,9	605,5	640,9	601,8	612,4	646,0	693,4	738,9	*) 675,7	656,8	660,9	*) 591,3
		1937	463,9	507,0	512,3	617,4	517,9	566,6	583,3	630,8	638,9	745,3	660,4	681,6
<b>Producția industrială</b>														
Industria manufacturieră	1927=100	1939	*) 134,9	156,7	172,0									
		1938	120,2	127,1	158,6	132,5	153,4	148,8	156,8	173,0	173,4	179,9	178,6	174,0
		1937	139,5	150,6	163,6	165,4	145,1	142,8	183,0	177,6	178,5	166,6	168,4	153,7
Țeiu . . . .	mii tone	1939	*) 536,1	496,7	538,7									
		1938	562,1	512,1	572,9	560,4	571,2	550,2	563,8	556,7	534,5	550,4	525,2	541,9
		1937	653,2	577,6	629,5	605,3	615,8	568,7	587,9	588,8	583,1	591,1	570,2	570,0
Metri foraj . .	mii	1939	17,9	16,6	20,0									
		1938	27,7	27,9	25,4	31,3	24,6	23,1	24,1	22,2	20,7	21,5	14,7	12,9
		1937	28,7	37,2	38,2	31,7	35,2	37,2	34,1	26,4	29,4	32,7	28,6	27,1
Metalurgie . . a) semifabricate	1928=100	1938	171,0	176,4	160,3	161,0	178,5	171,1	188,2	193,6	192,5			
		1937	145,0	158,3	165,3	158,5	162,5	156,5	164,9	161,6	160,1	170,9	176,1	175,7
		1936	126,1	140,9	144,9	140,0	134,9	133,5	159,5	144,0	150,5	162,6	135,9	126,3
b) laminate	1928=100	1938	127,2	132,1	158,1	134,2	141,8	133,2	134,7	164,3	171,9			
		1937	113,0	138,2	149,5	136,4	124,1	133,9	163,7	160,9	135,9	168,7	144,4	128,4
		1936	107,2	137,1	142,5	130,9	154,8	122,4	152,1	119,0	147,2	167,2	148,9	118,7
Cherestea . . .	1928=100	1939	*) 70,8	85,3	90,3									
		1938	54,0	74,2	88,7	65,6	71,8	70,7	82,8	91,0	80,3	76,4	86,8	67,3
		1937	65,5	85,0	98,3	95,9	88,5	84,7	106,2	100,1	102,7	88,5	91,7	60,9

\*) Cifre rectificate.

Obiectul	Unitatea	Anul	Ianuarie	Februarie	Martie	Aprilie	Mai	Iunie	Iulie	August	Septembrie	Octombrie	Noiembrie	Decembrie
Textilă . . .	1928=100	1939	145,7	188,3	193,7									
		1938	138,8	138,5	180,2	142,5	169,9	163,4	190,5	194,8	195,2	194,4	196,3	192,6
		1937	171,5	203,3	197,6	194,2	167,9	177,4	203,6	202,6	202,9	212,6	233,9	226,4
Pielărie . . .	1928=100	1939 *)	160,3	169,5	186,8									
		1938	110,9	113,3	158,9	124,0	141,7	156,6	128,1	149,3	167,3	230,2	164,9	160,3
		1937	152,4	131,3	145,5	157,1	133,6	112,3	121,5	124,9	118,9	149,4	137,4	133,5
Hârtie . . . .	tone	1939	5.290	4.351	4.600									
		1938	5.307	6.280	6.942	1.553	2.307	5.712	5.848	6.509	6.339	5.730	5.573	5.019
		1937	4.892	5.439	6.581	6.504	5.950	6.135	6.702	5.696	6.726	6.634	6.668	6.302
Construcții în București, m <sup>2</sup> autorizați	mil	1939	4,7	15,3	25,5	16,4								
		1938	21,0	12,6	37,1	31,5	53,2	57,3	37,8	54,4	56,7	33,2	40,5	3,1
		1937	5,3	15,2	29,8	66,7	66,4	58,1	69,4	77,2	26,5	40,1	14,4	9,2

## P r e ț u r i l e

Indice general de gros	1929=100	1939	82,9	82,8	82,4	84,0								
		1938	78,7	78,4	78,8	78,9	80,3	80,3	75,9	76,6	77,2	76,0	78,3	80,5
		1937	73,9	74,6	74,6	78,5	80,2	80,0	80,7	80,3	78,9	79,2	78,5	78,7
Indice agricol	1929=100	1939	72,0	71,7	70,5	72,1								
		1938	68,2	67,6	68,6	68,4	72,3	72,5	63,9	64,0	64,0	63,4	64,2	67,9
		1937	61,6	62,9	61,5	64,7	67,1	65,9	66,2	65,5	65,3	65,1	63,8	65,8
Indice industrial	1929=100	1939	94,9	95,5	95,5	97,5								
		1938	90,6	90,1	90,0	89,8	89,0	89,1	88,6	89,9	90,8	90,7	93,0	93,9
		1937	87,7	88,7	90,6	95,0	96,1	97,0	98,1	97,5	94,5	95,5	95,4	93,6
Indice al prețurilor de detaliu <sup>1)</sup>	1933=100	1939	130,9	132,5	131,5	130,5								
		1938	136,6	134,1	132,3	136,1	134,7	136,5	129,6	129,0	131,1	131,4	132,8	132,1
		1937	111,1	112,6	111,1	114,2	118,6	116,1	118,1	122,2	125,2	127,7	129,5	132,4
Costul vieții București <sup>2)</sup>	1933=100	1939	125,0	126,3	125,7	125,4								
		1938	125,1	123,7	123,5	126,0	125,2	126,2	122,4	121,7	123,1	124,3	125,6	125,5
		1937	102,9	104,0	103,9	106,2	110,6	111,2	111,8	114,2	115,4	118,9	120,6	122,6
Grâu—Brăila	lei/chin-tal	1939	462	446	439	413								
		1938	530	532	537	532	561	565	430	410	390	384	391	412
		1937	480	490	501	533	527	500	506	490	518	540	520	515
Grâu-Liverpool	șilingi/100 lbs.	1939	4.8 <sup>3</sup> / <sub>8</sub>	4.6 <sup>5</sup> / <sub>8</sub>	4.4 <sup>7</sup> / <sub>8</sub>	4.4 <sup>1</sup> / <sub>2</sub>								
		1938	7.7 <sup>1</sup> / <sub>2</sub>	7.7	7.0 <sup>3</sup> / <sub>4</sub>	6.9 <sup>1</sup> / <sub>4</sub>	6.5 <sup>1</sup> / <sub>2</sub>	6.3 <sup>1</sup> / <sub>2</sub>	6.5	5.2 <sup>2</sup> / <sub>5</sub>	5.1 <sup>7</sup> / <sub>8</sub>	4.9 <sup>7</sup> / <sub>8</sub>	4.3 <sup>6</sup> / <sub>8</sub>	4.8 <sup>3</sup> / <sub>4</sub>
		1937	8.6 <sup>1</sup> / <sub>2</sub>	8.6	8.7	9.7 <sup>1</sup> / <sub>2</sub>	9.6	8.8 <sup>1</sup> / <sub>2</sub>	9.0 <sup>3</sup> / <sub>4</sub>	8.6 <sup>1</sup> / <sub>2</sub>	8.8 <sup>3</sup> / <sub>4</sub>	8.10 <sup>1</sup> / <sub>2</sub>	8.1	7.7 <sup>1</sup> / <sub>4</sub>
Porumb—Brăila	lei/chin-tal	1939	418	394	381	394								
		1938	280	278	294	305	347	348	342	336	355	346	346	403
		1937	267	291	265	279	295	309	328	339	331	321	242	285
Porumb—Liverpool (La Plata)	șilingi/480 lbs	1939	27.1 <sup>1</sup> / <sub>4</sub>	25.0 <sup>1</sup> / <sub>4</sub>	24.6 <sup>1</sup> / <sub>2</sub>									
		1938	32.8 <sup>3</sup> / <sub>4</sub>	32.8	28.1 <sup>3</sup> / <sub>4</sub>	29.5	28.8 <sup>1</sup> / <sub>2</sub>	26.9 <sup>1</sup> / <sub>2</sub>	27.6 <sup>1</sup> / <sub>2</sub>	25	24.1	23.1 <sup>1</sup> / <sub>2</sub>	22.10 <sup>1</sup> / <sub>2</sub>	26.4 <sup>1</sup> / <sub>5</sub>
		1937	23.4	24.3	25.6	26.10	26.4	25.6	26.6	26.5	27.6	27.7 <sup>3</sup> / <sub>4</sub>	28.0	29.11
Orz—Brăila . .	lei/chin-tal	1939	379	371	360	358								
		1938	375	384	391	383	395	379	294	291	290	294	305	358
		1937	352	359	342	350	355	369	358	336	342	358	363	363
Secară—Brăila	lei/chin-tal	1939	342	365	349	341								
		1938	470	465	458	433	442	430	255	255	261	245	271	299
		1937	382	435	448	475	497	487	464	470	450	454	460	472
Benzină fob. Constanța <sup>3)</sup>	șilingi/tona	1939	56/6	56/7	56/9	57,2 <sup>1</sup> / <sub>2</sub>								
		1938	55/7	52/4	45/2	44/0	46/7	48/5	53/5	53/3	56/4	59/2	59/2	57 <sup>1</sup> / <sub>2</sub>
		1937	58/10	60/6	64/7	59/7	58/3	59/4	64/11	64/3	60/8	58/6	58/6	56/9

\*) Cifre rectificate.

1) Cuprinde numai produse alimentare și combustibil; comunicat de Institutul central de statistică. Cifrele diferă de cele publicate anterior fiind prezentate cu baza schimbată.

2) Cuprinde alimentare, îmbrăcăminte, încălțăminte, combustibil; comunicat de Institutul central de statistică. Cifrele diferă de cele publicate anterior fiind prezentate cu baza schimbată.

3) După „Monteur du Pétrol Roumain”.

Obiectul	Unitatea	Anul	ianuarie	februarie	Martie	Aprilie	Mai	Junie	Iulie	August	Septembrie	Octombrie	Noiembrie	Decembrie
Lampant fob. Constanța 1)	șilingi tona	1939	34,7	37/11	39/3 <sup>1/2</sup>	42/0 <sup>1/2</sup>								
		1938	45/6	42/8	35/8	32/0	30/0	29/6	34/3	34/2	35/7 <sup>1/2</sup>	38/3	38/3	36/0
		1937	40/3	44/6	47/2	45/10	43/11	41,4	45,8	45/8	45/7	46/9	47/05	46/8
Motorină fob. Constanța 1)	"	1939	34/2	38/4	39/3 <sup>1/2</sup>	42/2								
		1938	38/11	38/2	34/1	32/5	31/3	31/0	32/6	31/8	31/7	32/9	34/1	33/1 <sup>1/2</sup>
		1937	33/6	37/7	42/8	41/9	42/4	43/2	45/8	44/7	41/11	39/9	40/3	38/11
Păcură fob. Constanța 1)	"	1939	20/4	24/8	25/11 <sup>1/2</sup>	29/1 <sup>1/2</sup>								
		1938	30/5	27/3	22/5	20/7	19/3	19/9	20/3	19/6	18/7 <sup>1/2</sup>	18/4 <sup>1/2</sup>	18/3 <sup>1/2</sup>	18/3
		1937	17/7	18/7	20/11	21/2	21/11	22/11	27/12	31,09	30/15	30/8	32/03	32/0

## Moneda și creditul

Total mijloace de plată 2)	miliarde lei	1939	48,2	48,0	51,2									
		1938	42,1	42,5	43,2	43,2	43,0	42,5	42,2	43,9	46,8	46,9	46,4	48,4
		1937	32,9	32,6	33,4	34,7	34,0	33,9	34,8	35,3	35,9	36,5	39,5	41,9
Bilete în circulație	"	1939	34,1	34,0	38,3									
		1938	30,1	30,7	30,7	30,6	30,2	30,1	29,6	31,0	35,7	34,6	33,7	34,9
		1937	24,9	24,9	25,9	26,8	26,2	26,1	26,5	26,8	27,4	27,9	28,1	29,4
Volumul plăților bancare 3)	"	1939	49,9	42,9	63,2									
		1938	36,7	28,1	38,2	36,4	38,9	43,4	41,9	48,5	56,1	41,8	52,8	50,6
		1937	31,0	26,7	36,3	33,9	31,3	33,3	41,0	41,6	43,3	41,0	45,3	41,6
Depuneri și conturi curente 4)	"	1939	32,7	31,9	28,1									
		1938	26,7	26,5	26,9	28,7	29,2	29,4	29,9	30,4	24,7	27,9	29,6	31,5
		1937	24,5	24,3	23,9	25,4	26,4	26,7	27,6	27,8	28,0	28,4	29,2	29,3
Avansuri B. N. R. către piață	milioane lei	1939	15.168	14.749	17.387	17.488								
		1938	9.262	9.515	9.451	9.686	9.655	10.354	10.540	11.978	14.143	15.003	14.868	15.777
		1937	10.162	9.967	9.883	9.769	9.526	9.298	9.243	9.600	9.890	9.572	9.279	9.102

## Piața capitalurilor

Emisiuni noi de acțiuni	milioane lei	1939	23,0	98,0										
		1938	22,1	50,2	310,5	1,0	27,0	82,4	107,7	24,1	62,6	70,5	34,9	382,0
		1937	21,0	23,2	55,2	114,9	30,5	53,5	1.780,0	20,1	79,1	25,5	165,5	*) 73,3
Majorări de ca- pitaluri	"	1939	686,9	23,2										
		1938	408,1	169,5	414,7	21,1	57,3	225,0	578,4	908,1	40,6	50,5	268,8	524,3
		1937	271,8	18,6	109,0	299,9	172,8	105,4	245,4	83,8	105,0	295,0	177,5	339,2
Total emisiuni și majorări	"	1939	709,9	121,2										
		1938	430,2	219,7	725,2	22,1	84,3	307,4	686,1	932,1	103,2	121,0	303,7	906,3
		1937	292,8	41,8	164,2	414,8	203,3	158,9	2.025,4	103,9	184,1	320,5	343,0	*) 412,5
Transacții pe rente	"	1939	283,6	368,3	417,8									
		1938	377,4	394,2	506,2	380,9	786,1	318,0	393,1	314,0	457,3	485,8	296,7	259,5
		1937	251,8	234,6	338,4	291,7	242,4	204,7	275,1	278,4	379,5	349,7	475,8	443,0
Transacții pe acțiuni	"	1939	152,1	164,2	308,6									
		1938	97,6	125,2	72,4	126,0	159,0	135,0	94,5	71,0	143,5	114,9	123,3	73,9
		1937	118,3	209,8	146,5	93,8	68,1	99,1	54,8	88,1	109,0	98,1	79,5	80,6
Indicele cursului rentelor	1930=100	1939	96,9	96,6	95,5	94,8								
		1938	83,3	83,3	86,9	88,5	91,3	94,3	98,5	97,1	94,3	93,2	92,9	93,9
		1937	67,5	72,1	76,9	78,8	78,4	80,4	80,5	77,9	80,7	83,8	85,1	83,4
Indicele cursului acțiunilor	1929=100	1939	62,0	62,7	63,7	63,3								
		1938	59,4	60,0	59,0	58,8	62,2	62,7	62,5	63,9	60,0	59,8	61,7	61,1
		1937	62,3	66,3	67,8	67,1	63,2	61,5	64,0	65,4	65,7	66,8	64,4	64,1

\*) Cifre rectificate.

1) După „Moniteur du Pétrol Roumain“

2) Cuprinde: bilete în circulație, monedă metalică în circulație și conturi curente creditoare particulare la Banca Națională.

3) Cuprinde: Cecuri certificate emise, total viramente, cecuri poștale, compensații.

4) Evaluări, pentru 40 de bănci, cu capital de peste 40 milioane lei.

Cbiectul	Unitatea	Anul	Ianuarie	Februarie	Martie	Aprilie	Mai	Iunie	Iulie	August	Septembrie	Octombrie	Noembrie	Decembrie	
<b>Încasări bugetare</b>															
Incasări totale, dintre care (1) :	milioane lei	1939	2.908,4	3.024,3	3.822,6										
		1938	2.292,0	2.344,2	4.384,6	2.402,0	2.951,1	2.868,2	3.232,8	3.365,7	3.164,9	3.187,7	3.324,2	*) 2.933,7	
		1937	2.043,8	2.496,9	3.297,6	2.163,1	2.516,9	2.504,7	2.937,8	2.768,2	2.748,3	2.733,3	3.087,8	2.781,9	
Impozite indirecte	"	1939	1.366,0	1.368,4	1.782,5										
		1938	1.177,5	1.205,7	1.661,0	1.349,1	1.392,8	1.377,2	1.476,0	1.481,2	1.406,4	1.545,0	1.533,8	1.423,7	
		1937	1.214,9	1.319,0	1.669,5	1.246,6	1.275,9	1.324,8	1.444,7	1.428,3	1.387,5	1.476,8	1.651,4	1.682,3	
Impozite directe	"	1939	*) 572,2	647,6	774,9										
		1938	390,7	441,5	556,7	313,1	700,2	616,2	758,7	*) 885,1	679,1	666,3	*) 690,0	*) 531,9	
		1937	281,4	339,5	432,9	171,2	484,2	375,2	520,2	542,3	440,2	390,9	465,8	326,8	
Taxe de timbru și înregistrare	"	1939	311,5	294,7	368,7										
		1938	218,8	222,9	307,2	237,2	285,8	263,4	277,5	301,4	281,9	299,6	321,1	309,8	
		1937	201,3	200,4	287,6	231,6	213,8	215,8	245,1	230,3	247,0	266,0	284,0	269,0	
Taxe pe cifra de afaceri	"	1939	*) 444,2	396,1	537,0										
		1938	354,3	315,6	453,0	393,7	408,4	406,1	432,3	449,5	451,5	489,5	513,7	495,6	
		1937	363,8	349,1	546,3	303,0	376,9	345,3	371,1	364,6	390,1	413,6	440,1	464,8	

## Comerț exterior

Export . . . .	milioane lei	1939	1.947,7	2.052,8	1.972,5	2.159,6									
		1938	1.375,2	1.611,0	1.860,9	1.570,0	1.730,0	1.601,4	1.631,7	2.132,7	1.664,3	1.870,9	2.424,6	2.058,5	
		1937	1.563,1	1.872,2	2.234,8	2.991,6	2.968,4	2.477,9	2.385,8	2.995,1	2.817,7	3.031,2	3.225,9	2.401,0	
Import . . . .	"	1939	1.438,6	1.346,2	2.069,6	1.399,6									
		1938	1.495,7	1.505,1	1.861,1	1.249,0	1.398,0	1.504,0	1.473,6	1.316,9	1.208,8	1.293,6	1.464,6	1.365,7	
		1937	1.080,6	1.145,3	1.728,7	1.161,6	1.152,7	1.289,2	1.527,7	1.480,2	1.538,0	1.710,1	1.996,1	2.085,6	
Sold . . . . .	"	1939	+ 509,1	+ 706,6	- 97,1	+ 760,0									
		1938	- 120,5	+ 105,9	- 0,2	+ 321,0	+ 332,0	+ 97,4	+ 134,7	+ 815,6	+ 455,5	+ 572,3	+ 960,0	+ 692,8	
		1937	+ 482,5	+ 726,9	+ 506,1	+ 1.830,0	+ 1.815,7	+ 1.188,4	+ 858,1	+ 1.514,9	+ 1.279,7	+ 1.321,1	+ 1.229,8	+ 316,2	

## Date internaționale

Mersul afacerilor în Statele Unite după „The Annalist“	Iunie 1930=100	1939	92,2	89,6	89,7										
		1938	79,5	78,4	77,4	74,1	73,8	74,3	78,9	82,7	85,1	88,8	95,2	*) 95,0	
		1937	104,3	105,7	106,9	107,1	109,0	107,8	108,9	111,2	106,5	98,4	87,8	81,4	
Mersul afacerilor în Anglia după „The Economist“	1935=100	1939	104,0	105,0	105,5										
		1938	111,5	110,0	107,0	104,5	102,0	103,0	102,0	102,0	104,0	104,0	101,5	100,5	
		1937	107,5	109,5	111,0	109,5	112,5	113,0	111,5	113,5	113,5	113,0	112,5	111,0	
Comerțul mondial (Valori aur, după Liga Națiunilor)	1929=100	1939	37,6	36,7											
		1938	42,2	40,3	43,4	39,7	39,6	38,6	38,2	33,7	39,0	40,9	40,7	41,7	
		1937	40,8	40,7	46,7	47,6	46,8	48,2	47,4	46,0	46,4	48,5	47,7	48,1	
Indicele prețurilor mondiale pentru materiile prime (2)	1929=100	1939	44,0	44,2	44,7										
		1938	47,4	46,6	45,1	44,2	43,1	42,7	43,6	43,1	42,7	43,2	43,0	42,4	
		1937	50,7	51,0	54,0	54,7	54,2	53,6	54,7	53,9	52,7	51,5	49,1	48,1	
Bumbac Middling Liverpool	d / lb	1939	5,13	5,39	5,34										
		1938	5,07	5,17	4,91	5,03	4,37	4,75	5,23	4,94	5,00	5,29	5,34	5,42	
		1937	7,58	7,59	8,30	7,48	7,60	7,22	6,56	5,95	5,27	5,10	4,90	4,97	
Aramă Londra	£-tona	1939	42,40	42,12	43,40										
		1938	38,95	40,82	37,90	39,90	33,75	34,56	40,75	40,03	42,12	45,68	43,68	44,45	
		1937	51,90	69,03	73,13	57,13	58,06	56,45	56,95	54,90	47,25	43,50	40,50	38,95	

\*) Cifre rectificate.

1) Cuprinde încasările la bugetul ordinar, bugetul fondului apărării naționale și al primelor valutare și timbrul aviației.

2) După „Wirtschaft und Statistik“, cu baza transformată.

# ASOCIAȚIA ROMANEASCĂ PENTRU STUDIUL CONJUNCTURII ECONOMICE

CONDUCEREA : Președinte, *Virgil Madgearu*; vicepreședinte, *Victor Bădulescu*; membri: *Ioan Bujoiu*,  
*dr. Sabin Manuilă*, *Cezar Popescu*, *Mircea Vulcănescu*; administrator delegat,  
*Alexandru Neagu*; censori: *Ion Bazgan*, *dr. G. Georgescu Paul Șterian*;  
secretar general, *Plutaric Cotaru*.

PUBLICAȚII : *Buletinul trimestrial*, apare în Martie, Iunie, Septembrie și Decembrie.  
*Buletinul lunar*, apare la începutul fiecărei luni.

ABONAMENTE : *Buletinul trimestrial* :

Pentru instituțiuni..... lei 2.000

Individual..... „ 1.000

*Buletinul lunar* :

Abonament anual..... „ 300

Costul unui exemplar..... „ 30

*Abonamente colective* :

Pentru instituțiuni..... „ 2.200

Individual..... „ 1.200

BUCUREȘTI, STRADA AZILUL DE NOAPTE Nr. 6. TELEFON: 5.29 00

Reproducerea textului sau a seriilor numerice, fără indicarea sursei  
este interzisă, conform legii proprietății literare, artistice și științifice.