

CONJUNCTURA ECONOMIEI ROMÂNEȘTI

BULETIN LUNAR

PUBLICAT DE

ASOCIAȚIA ROMÂNEASCĂ PENTRU STUDIUL CONJUNCTURII ECONOMICE

BUCUREȘTI, STR. AZILUL DE NOAPTE Nr. 6. TELEFON : 5.29.00

IUNIE 1939

ACTIVITATEA ECONOMICĂ ÎN APRILIE ȘI MAI 1939

Rolul factorului monetar.

Factorul monetar a jucat un rol determinant în toată perioada de adaptare a activității economice la poziția reală a monedei, adică în intervalul dela Septembrie 1938, când s'a introdus noul regim al plăților externe, caracterizat prin lăsarea la libera negociere a unor cote de devize libere. Adaptarea activității economice la situația de fapt a monedei a fost întârziată, însă, de evenimentele internaționale acute, care au survenit în Septembrie 1938 și în Martie 1939. Curente anormale de plăți, — create prin evaziunea

de capitaluri, ce a stârnit, atât în România cât și în celelalte țări din centrul Europei, ocuparea Cehoslovaciei — au deformat evoluția normală, agravând situația monedei, dincolo de nivelul la care o împingeau factorii determinanți ai cursului său real, tocmai în momentul când ea își căuta o nouă poziție de echilibru.

Tabloul de mai jos arată cum a evoluat, din vara trecută și până acum, cursul lirei sterline, în cele câteva compartimente de plăți ce pot fi satisfăcute prin devize la cursuri libere.

Variația cursului lirei sterline la București *)

Perioada	Cursul oficial	Compen-sații regimul A și B	Cote negociabile			Diferențe în %, față de cursul oficial	
			30%: plăți de orice natură în orice țară	40%: numai plăți de mărfuri în Anglia	20%: plăți numai în colonii engleze	Cursuri compensații	Cursuri cota 30%
1938 August	686	920 960	—	—	—	+ 34,1 + 40,0	—
Septembrie	684	945 945	1.100 1.165	980 975	1.020 1.025	+ 38,1 + 38,1	+ 60,8 + 70,3
Octombrie	678	1.030 1.080	1.270 1.420	1.005 1.030	1.200 1.225	+ 51,9 + 59,2	+ 87,3 + 109,4
Noembrie	673	1.170 1.200	1.432 1.440	1.200 1.040	1.420 1.300	+ 73,8 + 78,3	+ 112,8 + 114,0
Decembrie	673	1.210 1.225	1.480 1.525	1.040 1.120	1.310 1.400	+ 79,7 + 82,0	+ 119,9 + 126,6
1939 Ianuarie	673	1.340 1.400	1.650 1.872	1.163 1.168	1.455 1.495	+ 99,1 + 108,0	+ 145,2 + 178,2
Februarie	673	1.325 1.260	1.780 1.740	1.165 1.105	1.462 1.410	+ 96,9 + 87,2	+ 164,5 + 158,5
Martie	673	1.300 1.320	1.633 1.650	1.060 1.065	1.340 1.360	+ 93,2 + 96,1	+ 142,6 + 145,2
Aprilie	673	1.290 1.280	1.645 1.660	1.070 1.085	1.410 1.405	+ 91,7 + 90,2	+ 144,4 + 146,7
Mal	673	1.270 1.175	1.630 1.550	— 960	1.415 1.410	+ 88,7 + 74,6	+ 142,2 + 130,3
Iunie	673	1.190	1.540	940	1.405	+ 76,8	+ 128,8

*) Dăm cursurile dela mijlocul și sfârșitul fiecărei luni.

Până la regimul negociabilității, singurul compartiment unde se puteau efectua plăți la cursuri stabilite prin jocul cererii și al ofertei era al compensațiilor, după regimul general al listelor A., la export și B., la import. Din luna Septemvrie a anului trecut, pentru o serie multiplă de alte compartimente de plăți — stabilite de noul regim introdus și de nouile convenții de plăți încheiate —, monedele forte dispun de cursuri libere.

Trebue subliniat faptul că, pentru celelalte monede forte și libere, cursurile diverselor lor compartimente de plăți au arătat tendințe cu totul asemănătoare celor ale lirei sterline. Fenomenul se explică, în primul rând, prin aceea că — în ciuda compartimentării plăților și afectării de cote speciale pentru satisfacerea lor —, există între monedele forte canalul comunicant al cotei afectate plăților de orice natură și din orice țară, unde diferențele de cursuri se păstrează în limita variațiilor permise de „gold points“.

Din tabloul de mai sus se desprind câteva constatări:

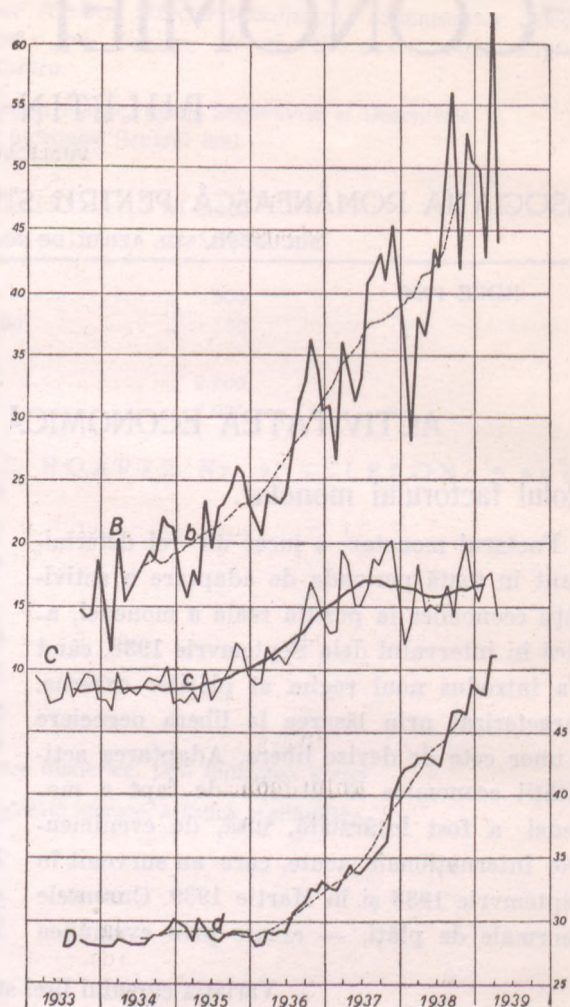
a) Regimul negociabilității a avut repercusiuni imediate asupra cursului liber al devizelor forte practicat în cadrul compensațiilor. Prin salturi succesive, cursul lirei sterline în compensație a înregistrat între Septemvrie 1938 și Ianuarie 1939, o creștere de aproape 50%, pentru a scădea apoi continuu;

b) Cursul mediu al lirei sterline la libera negociere pentru cota de 30%, rezervată plăților de orice natură în orice țară, în permanență superior celui al compensațiilor, a prezentat, față de acesta, o diferență de + 20% în Septemvrie, care a crescut brusc la 28% în Octomvrie, 36% în Februarie, scăzând apoi;

c) Plățile spre țările cu devaluație se pot face, dela Septemvrie 1938, la șase categorii de cursuri diferite (cele cinci din tabloul de mai sus, plus acela al „bursei negre“), diferențele acestor cursuri, față de cursul oficial, pornind dela 34% la compensații, pentru a ajunge la 108% în Ianuarie și a scădea la 75% în Mai 1939; iar la cota negociabilă pentru orice țară, diferența variind între 60% și 178%, pentru a scădea la 128% în Iunie 1939.

Fluctuațiile însemnate înregistrate în ulti-

PIAȚA MONETARĂ ȘI TRANZACȚIUNILE COMERCIALE



B = Valoarea plăților bancare (miliarde lei).

C = Valoarea totală a transacțiilor comerciale de gros (miliarde lei).

D = Valoarea totală a mijloacelor de plată (miliarde lei).

b, c și d = Medii mobile pe 12 luni.

mul an de nivelul real al monedei (măsurat față de monede forte, la cursuri libere), se datorează, în primul rând, faptului că introducerea regimului negociabilității a fost urmată de o expansiune moderată a exportului, în toamna trecută, grosul exportului efectuându-se cu întârziere față de anii precedenți; și, în al doilea rând, rolului precumpănit jucat de factorii accidentali, determinați de evenimentele internaționale semnificate. Se constată, într'adevăr, că pe măsură ce s'a liniștit curentul de evaziune a capitalurilor din țările Europei Centrale — care, după cum am semnalat la vreme, și-a găsit un ca-

nal de scurgere prin intermediul monedei românești, în primele luni dela introducerea noului regim — cursurile la libera negociere s'au ameliorat.

Dealtminteri, în perioadele arătate, cursurile devizelor în târgul liber au evoluat uneori sub influența exclusivă a factorilor psihologici. Au fost momente când cursurile în bursa neagră au fost superioare pentru monedele efective față de plățile la ordin în străinătate, ceea ce pare a constitui un paradox, într'o țară sub un regim de control strâns al comerțului de devize.

Influența factorilor psihologici asupra monedei naționale, în ultima vreme, reese și din constatarea fenomenului următor: în loc ca intensificarea treptată a controlului exercitat asupra operațiunilor de plăți din devizele lăsate la negociere să determine o creștere a cursurilor în bursa neagră, ca urmare a sporirii volumului cererii în acest compartiment, dimpotrivă, cursurile bursei negre au scăzut, paralel cu cele dela libera negociere.

Influența factorului monetar asupra evoluției economiei românești, în viitorul apropiat, va fi cu atât mai hotărâtoare cu cât se amplifică volumul transacțiilor comerciale cu străinătatea, a căror plată se efectuează la libera negociere. Cu începere dela 1 Mai 1939 s'a admis ca să se poată efectua plăți din cotele negociabile, chiar pentru plata importului de mărfuri, în cadrul cotelor individuale, adică pentru plata importului normal. Trebuie amintit că până acum cotele negociabile erau rezervate plăților cu caracter financiar și numai într'o mică măsură plății importului de mărfuri și anume, pentru importuri suplimentare.

Lărgindu-se sfera de aplicare a plăților la cursurile devizelor din compartimentul negocierii libere, se amplifică repercusiunile factorului monetar asupra nivelului prețurilor interne, un volum din ce în ce mai mare al importului, — plătit până acum la cursurile oficiale ale devizelor, — fiind plătit la cursuri mult mai ridicate.

În acelaș timp, însuși modul în care se vor putea realiza prevederile acordurilor încheiate cu țările cu devize forte, ca: Olanda, Anglia, Belgia, Franța, va depinde de repercusiunile

factorului monetar, căci, pedeparte plata importului curent la libera negociere, constituie, prin ea însăși, o frânare a importului din aceste țări, iar pedeałtăparte, enorma diferență dintre cursul oficial al devizei și cel real, — măsurat în sectorul compensațiilor, ca și al negocierii libere, — constituie o puternică frână pentru afluxul de capital, sub orice formă.

Poziția monedei pe plan intern arată puține modificări în Aprilie și în Mai. Atât avansurile băncii de emisiune făcute pieții, cât și volumul biletelor în circulație, s'au păstrat, cu mici fluctuații, la nivelul excepțional de ridicat la care au fost împinse sub influența evenimentelor din luna Martie.

Avansurile către piață au variat, în cursul lunilor Martie, Aprilie și Mai, în jurul cifrei de 17,4 miliarde lei, nivel cu peste 80% superior celui din perioada corespunzătoare a anului 1938 și 1937; iar emisiunea de bilete a crescut cu încă un miliard de lei în Aprilie, menținându-se în Mai la nivelul de aproape 39 miliarde lei, cu 30% deasupra celui din anul trecut. Volumul total al mijloacelor de plată a rămas în Aprilie la cifra de 51 miliarde lei, cu aproape 20% mai mare decât cel din Aprilie 1938.

Activitatea bancară.

După criza din Martie, depunerile și conturile în case de economii și bănci nu au revenit la nivelul anterior crizei. Deși în această perioadă ar fi trebuit să fie în creștere sezonală, depunerile și conturile curente au rămas în Aprilie cu 18% sub nivelul din Ianuarie.

Volumul plăților bancare s'a ridicat în luna Aprilie la 44,0 miliarde lei, față de 63,2 miliarde în Martie și 36,4 miliarde lei în Aprilie 1938, reflectând, astfel, volumul superior al circulației fiduciare și un ritm mai liniștit al schimburilor.

Transacțiile comerciale de gros.

Valoarea transacțiilor comerciale de gros pe piața internă în cursul lunii Aprilie 1939 s'a ridicat la 10,8 miliarde lei, față de 11,6 miliarde în Aprilie trecut. Dacă ținem însă

seama că în 1938, luna Aprilie a fost de fapt, anterioară sărbătorilor de Paști, pe când în 1939, a fost posterioară, situația apare mai favorabilă în acest an.

Datele revizuite ale statisticii comerțului exterior arată că valoarea tranzacțiilor externe s'a cifrat în luna Aprilie, la 3,4 miliarde lei, datorită în primul rând reluării exportului, după criza internațională din luna Martie și intensificării acestuia, spre țările autarhice. În Mai, valoarea comerțului exterior a continuat să crească, ajungând la 4,1 miliarde lei, față de 2,9 miliarde în Mai 1938.

Volumul tranzacțiilor a scăzut în Aprilie 1939, cu 8,2%, în raport cu Aprilie 1938. Micșorarea valorii tranzacțiilor pe întreaga lună, simultan cu urcarea prețurilor de gros, a provocat o reducere mai accentuată a volumului tranzacțiilor decât a fost comprimarea valorii acestora.

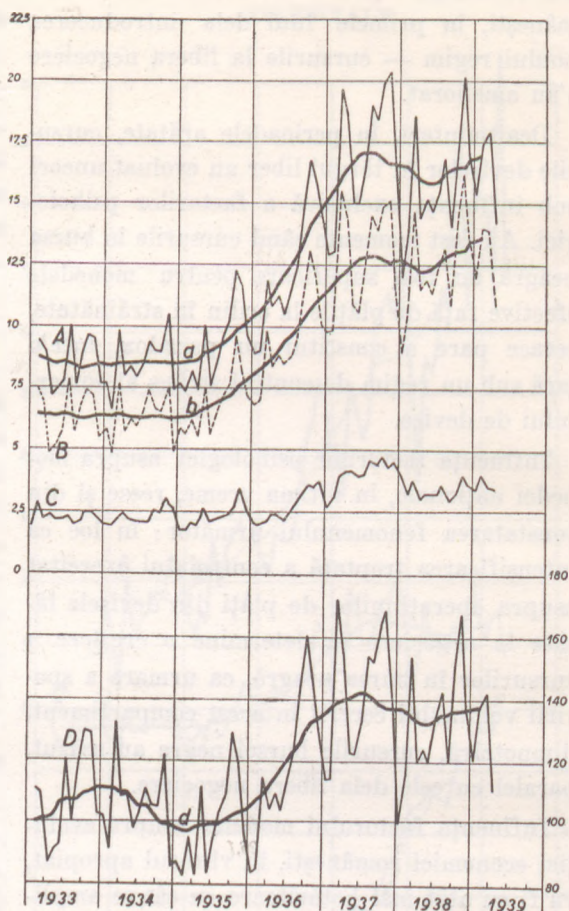
Evoluția tranzacțiilor comerciale de gros în anii 1938 și 1939 (miliarde lei)

Perioada	Tranzacții interne	Diferențe % față de 1937 și 1938	Tranzacții externe	Diferențe % față de 1937 și 1938	Tranzacții totale	Diferențe % față de 1937 și 1938
Ianuarie-Martie 1938 *)	11,6	- 3,4	3,2	0	14,8	- 2,6
Aprilie-Iunie . . . 1938 *)	11,8	- 3,3	3,0	-25,0	14,7	- 9,3
Iulie-Septembrie 1938 *)	12,4	- 9,5	3,1	-26,2	15,5	-14,9
Octomvr.—Dec. 1938 *)	14,7	+ 3,5	3,5	-27,1	18,2	- 5,2
Ianuarie—Martie 1939*)	13,3	+14,7	3,6	+12,5	16,9	+ 14,2
Ianuarie 1939	12,0	+31,9	3,4	+17,2	15,4	+28,3
Februarie 1939	15,5	+44,9	3,4	+ 9,7	18,9	+37,0
Martie 1939	13,9	- 6,7	4,0	+ 8,1	17,9	- 3,8
Aprilie 1939	10,8	- 6,9	3,4	+21,4	14,2	- 1,4

*) Medii lunare.

Se constată, deci, că, în pofida menținerii tensiunii internaționale și a faptului că sezonul de Paști a fost submediocru, reluarea exportului și comenzile Statului au reușit să menție activitatea comercială la un nivel relativ ridicat. De aceea, este de așteptat ca în cursul lunii Mai valoarea tranzacțiilor comerciale să înregistreze o nouă creștere, cu atât mai mult cu cât, sub influențe multiple, indicele de gros al prețurilor este în urcare neîncetată.

MERSUL AFACERILOR ÎN ROMANIA



A = Valoarea tranzacțiilor totale de gros.
B = Valoarea tranzacțiilor interne de gros.
C = Export + import.
D = Volumul total al mărfurilor tranzacționate, (1935=100).

a, b și d = Medii mobile pe 12 luni.

Comerțul exterior.

Redresarea comerțului exterior, întreruptă în Martie și reluată în Aprilie, a continuat și în luna Mai.

Valoarea exportului a trecut dela 1.730,0 milioane lei în Mai 1938, la 2.444,7 milioane lei (cifra provizorie) în Mai 1939, iar importul s'a mărit în același interval dela 1.398,0 la 1.634,4 milioane lei. Cantitățile exportate au fost în creștere la aproape toate produsele. În primele patru luni ale anului 1939, față de perioada corespunzătoare a anului precedent, exportul cantitativ s'a mărit cu 89,6% la cereale, 29,1% la animale, 46,3% la cherestea, și 17,9% la produse petrolifere. Excedentul balanței comerciale a fost de 810,3 milioane lei, în raport cu 332,0 milioane lei în aceeași perioadă 1938.

Orientarea comerțului exterior spre țările cu devize forte și țările cu devize slabe (în milioane lei)

Perioada	Țări cu devize forte și libere			Țări cu devize slabe					
				Germania, Austria, Italia și Cehoslovacia			Alte țări *)		
	Import	Export	Sold	Import	Export	Sold	Import	Export	Sold
Ianuarie—Martie 1938 . . .	2.128,9	1.919,5	- 209,4	2.748,5	2.098,7	- 649,8	346,3	774,0	+ 427,7
Aprilie—Iunie 1938 . . .	1.591,9	1.802,7	+ 210,8	2.179,9	2.545,5	+ 365,6	365,6	889,4	+ 523,8
Iulie—Septembrie 1938 . . .	1.397,4	1.820,9	+ 423,5	2.241,5	2.469,8	+ 228,3	340,0	935,9	+ 595,9
Octombrie—Dec. 1938 . . .	1.436,1	3.202,6	+1.766,5	2.318,5	2.394,3	+ 615,8	374,4	667,2	+ 292,8
Ianuarie—Martie 1939 . . .	1.520,6	3.063,0	+1.542,4	2.932,3	2.203,7	- 728,6	400,6	613,9	+ 213,3
Aprilie 1939 . . .	423,8	803,4	+ 379,6	887,7	1.196,0	+ 309,3	88,0	132,1	+ 44,1
Mai 1939 . . .	426,7	870,9	+ 444,2	1.092,8	1.365,7	+ 272,9	114,9	180,3	+ 65,4
Aprilie 1938 . . .	579,7	625,8	+ 46,1	692,1	718,5	+ 26,4	70,1	168,1	+ 98,0
Mai 1938 . . .	586,4	800,1	+ 213,7	896,5	643,1	- 253,4	110,3	208,0	+ 97,7

În procente

Ianuarie—Martie 1938 . . .	40,8	39,4	52,6	43,1	6,6	15,9
Aprilie—Iunie 1938 . . .	38,5	34,4	52,7	48,6	8,8	17,0
Iulie—Septembrie 1938 . . .	35,1	34,8	56,3	47,3	8,5	17,9
Octombrie—Dec. 1938 . . .	34,8	49,5	56,1	37,0	9,1	10,3
Ianuarie—Martie 1939 . . .	31,2	51,5	60,2	37,0	8,6	10,3
Aprilie 1939 . . .	30,3	37,2	63,4	55,4	6,4	6,1
Mai 1939 . . .	26,1	35,6	66,9	55,9	7,0	7,4
Aprilie 1938 . . .	43,2	49,5	51,6	46,5	5,2	10,9
Mai 1938 . . .	36,8	47,4	56,3	38,1	6,9	12,3

*) Fără uzul vaselor.

Datorită rigidității acordurilor de clearing, participarea crescândă a țărilor autarhice la export antrenează și importul din aceste țări și invers, scăderea exportului spre țările cu devize libere, provoacă micșorarea importului din aceste țări. În Mai 1939, participarea țărilor autarhice la export a trecut, dela 38,1% în 1938, la 55,9%, iar la import, dela 56,3% la 66,9%. În schimb, participarea grupului de state cu devize forte s'a micșorat în ce privește exportul, dela 47,4% la 35,6% și în ce privește importul, dela 36,8% la 26,1%.

Punerea în aplicare a acordurilor comerciale recent încheiate și tensiunea politică internațională vor favoriza probabil intensificarea schimbului de mărfuri cu străinătatea.

În ce privește însă orientarea comerțului exterior, aceasta va depinde, cum am arătat, în primul rând, de evoluția factorului monetar, raportul real dintre moneda națională și devizele străine, tinzând să înlocuiască cursurile oficiale la un volum din ce în ce mai mare

de tranzații. Trebuie semnalată, în această privință, reforma introdusă la 12 Aprilie 1939, în regimul negociabilității, prin care se autoriză de acum înainte folosirea cotelor de devize lăsate la libera negociere și pentru plata importului de mărfuri curente, în limita și cu respectarea normelor regimului de contingentare. Pe această cale, o nouă categorie de importuri, ce se plătia înainte la cursurile oficiale ale devizelor, se va plăti în viitor la cursurile reale, ceea ce va constitui un factor de frânare a importului din țările cu devize forte.

Tendența prețurilor.

Atât indicile prețurilor agricole de gros, cât și cel al produselor industriale au fost în urcare în cursul lunilor Aprilie și Mai 1939. Primul a trecut dela 70,5 (1929=100), în Martie la 73,4 în Mai, iar al doilea, în același interval, dela 95,5 (1929=100) la

98,3. Drept consecință, indicile total a ajuns la 84,9, față de 80,3 în Mai 1938 și 82,2 în Martie 1939. Cauzele care determină și susțin tendința marcată de creștere a prețurilor, sunt:

- 1) tendința prețurilor pe piața mondială;
- 2) cererea sporită de mărfuri, ca urmare a ultimelor acorduri încheiate cu Germania, Anglia și Franța, la care se adaugă și o stimulare a cererii italiene;
- 3) emisiunea masivă de semne monetare;
- 4) nivelul ridicat al devizelor libere;
- 5) noul spor al sarcinilor fiscale dela 1 Aprilie 1939.

Cu excepția cursului devizelor libere, care ar putea scade în urma tratatelor anglo-române și a intensificării exportului spre țările occidentale, celelalte cauze nefiind trecătoare, este de așteptat ca tendința generală a prețurilor să se menție, cel puțin până la recolta viitoare.

Perspectivile prețurilor agricole.

În ce privește prețul grâului și a celorlalte păioase, este foarte greu de presupus ca ele să depășească nivelul din 1938. Într'adevăr, recolta mondială de grâu și secară în acest an, pare să fie cu puțin inferioară aceleia din 1938, suprafețele însemnate (fără Rusia, China, Irak și Iran), fiind cu aproximativ 9% mai mici, în timp ce randamentul la hectar pare să fie inferior celui din 1938. În schimb, recolta argentiniană a fost de 91,5 milioane chintale față de 50,3 milioane chintale în 1938 și 63,0 milioane chintale în ultimii cinci ani. Deasemeni, recolta sovietică pare să fie chiar mai abundentă decât în anul trecut.

Admițând că recolta se va micșora mai mult decât proporțional cu suprafețele însemnate, rezultă că ea se va ridica (fără U. R. S. S., China, Irak și Iran), la aproximativ 102—103 milioane chintale, față de 118 milioane în 1938. Pedeațaparte, după evaluarea Institutului internațional de agricultură din Roma, în campania de export 1938—39, dintr'un excedent exportabil de 31,3 milioane tone, se vor exporta numai 15,6 milioane tone, așa încât ar rămâne stocuri de aproximativ 15 milioane tone, care vor face ca stocurile mon-

giale să se ridice la 1 August 1939, la 15—16 milioane tone. Dacă la acestea se adaugă cele 5—6 milioane tone stocuri ce vor rămâne din recolta anului 1939, se constată că totalul stocurilor va depăși la 1 August 1939 nivelul cel mai ridicat înregistrat vreodată (20—22 milioane tone).

În ultimii 15 ani, întotdeauna prețul mondial al grâului a crescut mai puțin decât au scăzut stocurile și s'au micșorat mai mult decât s'au mărit acestea. În 1938, la stocuri cu puțin inferioare celor din 1936, prețurile au fost cu 15% deasupra celor din acel an. Aceasta face să se creadă că acumularea unor stocuri atât de abundente ca cele din 1939, ar putea determina așezarea prețurilor mondiale la un nivel mai scăzut ca cel ce s'a înregistrat vreodată dela războiu.

Există însă forțe care ar putea contracara tendințele depresive din piața grâului. Aprovizionarea Chinei și Japoniei; susținerea prețurilor în marile țări exportatoare transoceane; acumularea stocurilor de războiu și reluarea afacerilor în țările importatoare ar putea limita depresiunea prețului la grâu și deci, și la celelalte păioase. În țările din sud-estul european, prețul grâului este favorizat de cererea țărilor autarhice și de unele cumpărături fixe ale țărilor cu devize libere și forte.

Exceptând cerealele, în situația politică internațională actuală nu se vede niciun motiv ca prețurile mondiale să scadă. Accelerarea înarmărilor, angrenând sectoare largi ale economiei mondiale, prețurile produselor alimentare, metalelor și produselor petrolifere, se vor menține probabil la un nivel ridicat. Prin urmare, odată cu noua recoltă, în cazul cel mai bun, este de așteptat ca prețurile agricole să se mențină la nivelul din 1938, iar prețurile celorlalte mărfuri să crească neînțet.

Costul vieții.

Indicile oficial de cost al vieții (1933=100) cuprinzând produse alimentare, textile, încălțăminte și combustibil, a reînceput să crească în cursul lunii Mai, sub influența amenajărilor fiscale din Aprilie. În raport cu luna Mai 1938 și Aprilie 1939, sporul a fost aproximativ de 2,5%. Ca și în lunile an-

terioare, creșterea reală este însă mascată de faptul că la calcularea indicelui se iau în considerare prețurile maximale atât la produsele alimentare, cât și la altele.

Se poate afirma că nu dispunem actualmente de un instrument serios de măsurare a tendinței costului vieții.

Activitatea industrială

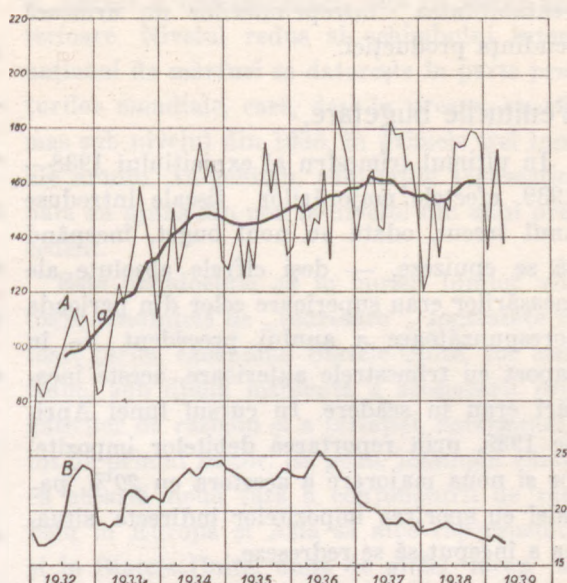
Criza internațională din Martie și faptul că sărbătorile de Paști au căzut anul acesta la începutul luni Aprilie, în timp ce în 1938 au avut loc la sfârșitul aceleiași luni, au provocat o scădere relativ însemnată a vânzărilor de bunuri de consum. Astfel, vânzările de gros la făină, zahăr, glucoză și spirt pentru parfumerii s'au micșorat cu respectiv 8,8% 30,0%, 13,0% și 44,2%, în raport cu Aprilie 1938. Deasemeni, se constată — după datele preliminare — că și tăierile în abatoare au fost mai mici. Numai consumul de tutun și țigarete s'a menținut cu puțin deasupra nivelului din anul precedent (993,2 tone, față de 979,6 tone în Aprilie 1938).

În ce privește industria textilă, producția a ajuns din nou cu 6,9% sub nivelul din luna corespunzătoare a anului trecut, după ce în primele trei luni ale anului ajunsese deasupra nivelului din 1938. Comenzile Statului s'au micșorat sensibil, iar comenzile grosiștilor sunt în scădere, înregistrând sensibilă rezervă a consumatorilor, dar și restrângerea creditului. Prețurile s'au urcat în acest compartiment în Aprilie cu 10%.

În industria pielăriei, procentul de creștere a producției față de 1938, a fost de 17,4%, pe când în primul trimestru, acesta era de 34,8%. Prin urmare și în această industrie activitatea arată semne de declin, deși comenzile Statului și cele sezonale au fost mai abundente decât în alte industrii din sfera bunurilor de consum. Atât prețul materiilor prime cât și al încălțăminteii este în urcare.

În sectorul mijloacelor de producție, vânzările către Stat (de cele mai multe ori ne cuprinse în seriile statistice), au continuat să fie abundente, în timp ce consumul particular a scăzut brusc, în luna Aprilie. Astfel, dintre materialele de construcție, vânzările de tablă (neagră subțire și galvanizată), ra-

TENDINȚA PRODUCȚIEI INDUSTRIALE



A = Indicele producției industriale manufacturiere (1927 = 100).

a = Medie mobilă pe 12 luni.

B = Producția zilnică de țiței (mii tone).

diatoare, cherestea și ciment au fost cu respectiv 59,8%, 41,9%, 37,2% și 42,9%, sub nivelul din Aprilie 1938. Aceste scăderi apar cu atât mai brutale, cu cât în primele 3 luni ale anului, vânzarea materialelor de construcție și, în special, a produselor metalurgice atinsese un nivel record. La sfârșitul luni Mai se înregistrează totuși o ușoară reluare a afacerilor, în acest domeniu.

Vânzările de hârtie din producția națională au ajuns în Aprilie la 3.923 tone, față de 5.318 tone în Aprilie 1938 și 6.118 tone în aceeași lună din 1937.

Prin urmare, vânzările aparente de produse manufacturate au suferit scăderi în toate sectoarele. Totuși, volumul producției manufacturiere s'a mărit și în Aprilie cu 3,5%, în raport cu luna corespunzătoare din anul trecut, din cauza intensificării activității pentru apărarea națională (indicele producției industriale cuprinde întreaga producție, indiferent dacă ea este destinată pieții sau Statului).

Producția zilnică de țiței a continuat să scadă. În Aprilie, aceasta a fost de numai 1.700 vagoane, față de 1.800 vagoane în Ianuarie 1938. Deasemeni, numărul de metri forțați a trecut dela 31,3 mii în Aprilie 1938, la 20,0 în Aprilie 1938. În schimb, prețurile

mondiale fiind din nou în sensibilă urcare, rentabilitatea întreprinderilor nu urmează tendința producției.

Veniturile bugetare.

În ultimul trimestru al exercițiului 1938—1939, efectele majorărilor fiscale introduse anul trecut, odată cu noul buget, începând să se epuizeze, — deși cifrele absolute ale încasărilor erau superioare celor din perioada corespunzătoare a anului precedent — în raport cu trimestrele anterioare, aceste încasări erau în scădere. În cursul lunii Aprilie 1939, prin reportarea debitelor impozitelor și noua majorare a acestora cu 20%, paralel cu sporirea impozitelor indirecte, situația a început să se redreseze.

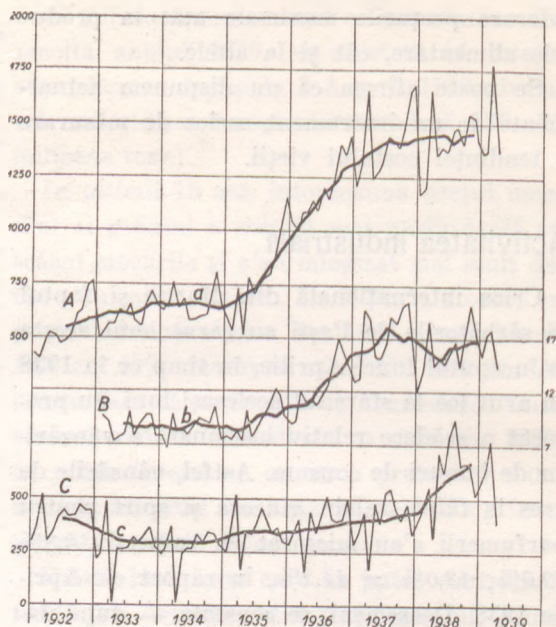
Diferența încasărilor Statului în ‰, față de anul anterior

Perioada	Încasări totale	Impozite indirecte	Impozite directe	Timbru înregistrare	Cifra de afaceri
Trim. I 1937 . .	+ 12,7	+ 33,6	+ 1,8	+ 22,6	+ 35,5
„ II „ . .	+ 11,1	+ 15,8	+ 12,9	+ 27,7	+ 20,7
„ III „ . .	+ 20,3	+ 13,5	+ 14,5	+ 27,1	+ 20,6
„ IV „ . .	+ 8,9	+ 14,1	- 6,0	+ 21,1	+ 9,7
Trim. I 1938 . .	+ 15,8	- 3,8	+ 31,8	+ 8,6	- 10,8
„ II „ . .	+ 14,4	+ 7,1	+ 53,1	+ 18,9	+ 17,4
„ III „ . .	+ 15,5	+ 2,4	+ 54,7	+ 19,2	+ 18,4
„ IV „ . .	+ 10,1	- 6,3	+ 55,8	+ 13,6	+ 13,7
Trim. I 1939 . .	+ 8,1	+ 11,7	+ 43,6	+ 30,2	+ 22,7
Ianuarie 1939 . .	+ 26,9	+ 16,0	+ 46,4	+ 42,4	+ 25,4
Februarie 1939 . .	+ 29,0	+ 13,5	+ 46,7	+ 32,2	+ 25,5
Martie 1939 *) . .	+ 6,5	+ 7,3	+ 39,2	+ 20,0	+ 18,5
Aprilie 1939 . .	+ 12,5	+ 1,6	+ 23,7	+ 6,9	+ 8,4

*) Procent calculat adăugând în Martie 1938 numai a 12-a parte din fondul primelor.

Veniturile totale au fost, în luna Aprilie 1939, cu 12,5% deasupra celor din Aprilie 1938, în timp ce media pe primul trimestru 1939, care coincide cu ultimul trimestru al exercițiului precedent, fusese numai cu 8,1% mai mare decât în trimestrul corespunzător al anului trecut. De fapt, valoarea încasărilor bugetare nu trebuie calculată pe baza întregii luni, deoarece numărul zilelor încasatoare a fost mai mic în Aprilie 1939 decât în 1938, din cauza sărbătorilor de Paști. De asemenea, nu trebuie omis moratoriul acordat soldaților concentrați, care a împiedecat reali-

EVOLUȚIA ÎNCĂȘĂRIILOR DIN IMPOZITE DIRECTE ȘI INDIRECTE ȘI A TRANSAȚIILOR TOTALE DE GROS



A = Incasări din impozite indirecte (milioane lei).
B = Valoarea transacțiilor de gros (miliarde lei).
C = Incasări din impozite directe (milioane lei).
a și c = Medii mobile pe 12 luni.
b = Medie mobilă pe 9 luni.

zarea tuturor debitelor ce s'ar fi putut încasa în vreme normală.

După cum era de așteptat, în Aprilie, sporul cel mai însemnat se constată la impozitele directe (+23,7%), aici reflectându-se majorarea semnalată a tuturor debitelor. În schimb, veniturile din impozitele indirecte, reflectând nivelul valorii transacțiilor comerciale de gros din luna Martie, nu prezintă decât o creștere de 1,6%, față de Aprilie 1938, ceea ce echivalează cu o scădere reală, dacă se ține seamă de sporul de fiscalitate introdus odată cu noul buget dela 1 Aprilie.

În lunile care vin, dacă condițiile politice externe vor rămâne staționare, este de așteptat ca tendința de ușoară urcare a veniturilor bugetare să se menție, grație sporului de fiscalitate semnalat, dacă acest spor se va aplica la un volum de afaceri mai mare decât cel din anul precedent.

Totuși, în domeniul impozitelor directe, creșterea nu va putea atinge în niciun caz procente realizate în cursul exercițiului bugetar anterior, când s'a decretat sporirea debitelor tot cu 20%, dar s'a introdus și reforma impozitului pe salarii, care a adus un aport simțitor bugetului.

În ce privește impozitele indirecte, numai o răsturnare a tendinței conjuncturale constatată în Martie și Aprilie, aducând o creștere simțitoare a volumului afacerilor indirecte, ar putea aduce creșteri simțitoare.

Tendențele conjuncturei internaționale.

Producția industrială a lumii a fost în ușor declin în primele trei luni ale anului, din cauza Statelor-Unite. Dacă excludem acestea, în intervalul Decembrie 1938—Martie 1939, producția apare în urcare cu aproximativ 3,4% (după indicele calculat de „The Annalist“).

Din Martie, tendința producției s'a redresat, sub influența înarmărilor în mai toate țările. Îndeosebi, în Anglia, indicii afacerilor calculat de „The Economist“ a trecut de la 100,5 (1935=100) la 109,0 în Aprilie. Numărul șomeurilor a fost în continuă scădere în ultimele luni, iar aplicarea principiului serviciului militar obligatoriu ar putea duce până în toamnă la lipsă de lucrători. În Germania, capacitatea de producție fiind ocupată în întregime, producția începe să rămâie staționară. Lipsa materiilor prime și a mânei de lucru continuă să limiteze posibilitatea de expansiune puternică a producției.

Dintre marile țări producătoare, numai în Statele-Unite activitatea a continuat să fie în declin. Indicii afacerilor calculat de „The Annalist“ a trecut de la 95,0 în Decembrie 1938 la 89,7 în Martie și 86,9 în Aprilie 1939.

Sub influența inflației, practicată pe scară internațională, prețurile materiilor prime au fost în urcare lentă, dar neîncetată. Față de Decembrie 1938, indicii calculat de „Wirtschaft und Statistik“ s'a mărit cu 6,7% până în Aprilie. Sporul este accentuat în special la materiile prime care sunt cumpărate în vederea stocajului de războiu. Astfel, prețurile produselor alimentare au crescut mai mult decât ale metalelor sau produselor petrolifere.

Stocurile internaționale de materii prime, după ce au crescut fără întrerupere până în Septembrie 1938, au început să scadă. După „The Annalist“, la sfârșitul lunii Martie, ele erau cu aproximativ 10% inferioare celor din Septembrie 1938.

Valoarea comerțului internațional a continuat să fie sub nivelul din 1938, în primele

patru luni ale anului în curs, însă în Martie și Aprilie a fost în urcare, față de lunile anterioare. Nivelul redus al schimbului internațional de mărfuri se datorește în parte prețurilor mondiale, care, deși în urcare, au rămas sub nivelul din 1938, în primele trei luni ale anului. În schimb, cantitățile tranzacționate au ajuns din nou la nivelul din anul precedent.

Este neîndoelnică că în cursul lunilor viitoare tendințele de „redresare“, constatate în toate țările, exceptând Statele-Unite, vor continua, sub dubla influență a accelerării pregătirilor de războiu și a inflației, determinată tot de primul factor. Se poate întâmpla chiar, ca această nouă fază a conjuncturii de războiu în Europa și Asia să aibe repercusiuni și în Statele-Unite, unde de altfel încep să se resimtă efectele comenzilor date de către Stat în vederea înarmării. Trebuie subliniat faptul că actuala „reluare“ a afacerilor fiind urmarea firească a înarmărilor și accentuării tensiunii politice internaționale, o destindere în situația politică ar putea provoca o revenire la tendința reală a activității economice mondiale, care este depresivă.

Concluzii.

Redresarea comerțului exterior, comenzile de armament date industriei naționale și expansiunea circulației fiduciare nu au reușit să compenseze, în Aprilie și pare-se nici în Mai, efectele depresive aduse de criza internațională din luna Martie pe piața internă, care a rămas deprimată.

Față de 1938, recolta de grâu pare să fie cu aproximativ 100 mii vagoane mai mică, în timp ce pentru celelalte păioase, pare să se menție și în acest an la nivelul din anul trecut. Volumul tranzacțiilor comerciale și capacitatea de cumpărare a agricultorilor vor rămâne probabil sub nivelul din anul precedent, valorificarea recoltei făcându-se probabil la prețuri apropiate celor din anul 1938. În schimb, comenzile Statului pe piața internă, urcarea generală a prețurilor interne și expansiunea probabilă a comerțului exterior vor continua să constituie factori de compensare a tendințelor depresive.

Incheiat, la 26 Iunie 1939.

CRONOLOGIA ECONOMICĂ

Luna Mai 1939.

2. Se permite exportul turtelor și făinurilor de in, de cânepă, de floarea soarelui, de rapiță și de orice alte produse ale solului (art. 360 din tariful vamal), numai contra devize forte și libere, care se vor ceda în întregime Băncii Naționale a României. D. R. 1.253.

4. Prin lege se transformă Institutul Național de Credit al Meseriașilor, în Banca de Credit a Meseriașilor. Din capitalul de 300 milioane, participarea Statului este de 100 milioane lei. D. R. 1.809.

8. Legea privitoare la salariile funcționarilor și lucrătorilor chemați sub drapel, prevede:

a) funcționarii civili, concentrați ca ofițeri, vor opta între leafa lor civilă și solda militară, numai pentru concentrările ce trec de 30 zile;

b) cei concentrați ca grade inferioare vor primi și leafa lor civilă și alocația de hrană;

c) lucrătorii întreprinderilor cu peste 5 lucrători, vor primi jumătatea salariului. D. R. 1.911.

8. Consiliul de miniștri autoriză societatea anonimă „Phönix“ să exporte 16.000 tone concentrate de zinc și să importe ce se va obține din prelucrarea acestor concentrate.

Idem R. I. M. M. A. să exporte stocul existent de concentrate și să importe zincul ce se va obține prin prelucrare. J. C. M. 1.303.

8. Se înființează un consiliu tehnic cu secțiile: agricolă, a pădurilor și veterinară, care va aviza asupra lucrărilor ce aveau în atribuție vechile consilii tehnice. D. M. 115.440.

8. Se acordă prime de valorificare:

a) Pentru exportul de grâu de 77 kg greutate hl. cu 3% corpuri străine, ce se vor efec-

tua în țări fără restricțiuni valutare, sau cu restricțiuni dacă se vor lichida în devize libere, 7.000 lei pentru vagonul de 10.000 kg;

b) pentru exporturile de făină alimentară, în condițiile de mai sus, 9.330 lei pentru vagonul de 10.000 kg;

c) pentru exporturile de făină în condițiile de mai sus, 7.000 lei pentru 10.000 kg.

Primele se vor plăti din fondul de prime dela Banca Națională. D. M. 12.988.

9. Taxa sanitară de lei 1,50 pe tona registru, se majorează la lei 2 pe tona registru și se extinde și asupra vaselor intrate prin portul Constanța. J. C. M. 1.248.

13. Se prohibește exportul de cai, armăsari, iepe, mânzi și mânze, de orice vârstă. D. R. 2.011.

13. Se scutesc de obligațiunea de a ține și, deci, a timbra registrele comerciale obligatorii, micii meseriași și comercianți, impuși la patentă fixă, din clasa I—VII inclusiv. D. M. 2.

15. Se înființează „Direcția Dunării Maritime“ (D. M. M.), pentru: elaborarea proiectelor de lucrări pe Dunărea Maritimă și la gurile ei; executarea lucrărilor, perceperea taxelor și gestiunea produsului lor. D. R. 2.017.

15. Se autoriză Ministerul de Finanțe să încheie cu B. N. R. o convenție prin care Statul va emite un Bon de tezaur în valoare de lei 450 milioane, reprezentând suma pe care Statul e obligat a o vărsa Băncii Naționale în conformitate cu D. R. 1.385 din 30 Martie 1939.

17. Pe toată durata Convenției generale provizorii, ce se va încheia de Regia Auto-nomă a căilor ferate, cu societățile românești de transporturi, se reduce redevența de 0,80

lei la lei 0,75 de tonă km, pentru fiecare tonă și km marfă transportată, pe care Regia căilor ferate urmează să o plătească Ministerului Lucrărilor Publice. J. C. M. 1.398.

20. Se adaugă un alineat la legea pentru înființarea Casei autonome de finanțare și amortizare, cuprinzând: „dreptul de a acorda împrumuturi furnizorilor Statului, cu următoarele garanții:

a) Cesiunea dreptului de a încasa prețul contractelor;

b) inscripții ipotecare asupra averii imobiliare a furnizorului;

c) gajarea materiei prime și a produselor fabricate. D. R. 2.086.

20. Se fixează dela 1 Aprilie 1939, ca taxă de autorizare a specialităților, 5.000 lei de fiecare specialitate și formă farmaceutică. D. M. 3.667.

23. Consiliul de Miniștri extinde decretul-lege Nr. 527 din 1939, privitor la abatoare. J. C. M. 1.416.

24. Se decide ca toate întreprinderile impozabile la cifra de afaceri să prezinte la ce-

rerea agenților fiscului registrul de: bonuri de ieșire și intrare, notele zilnice de producție. D. M. 71.110.

26. Prin legea pentru valorificarea lânii se prevede că nimeni nu va putea obține lână indigenă decât pe bază de contracte încheiate cu Institutul național al cooperăției sau Uniunea centrală a sindicatelor agricole, la prețuri ce se vor fixa ulterior. D. R. 2.058.

26. Se fixează pentru exercițiul 1939/40, veniturile și cheltuielile stabilimentelor industriale ale armatei, astfel:

Pirotehnia armatei, venituri 474 milioane, cheltuieli, idem;

Arsenalul armatei, venituri și cheltuieli 459 milioane;

Fabrica de pulberi, venituri și cheltuieli 155 milioane;

Fabrica de materiale de producție, venituri și cheltuieli 54 milioane. D. R. 1.858.

31. Consiliul de Miniștri aprobă modificări în tariful local de mărfuri pentru transporturile pe linia Călnic-Caransebeș, sau Ilva-Mică-Floreni. J. C. M. 1.276.

A N E X E*)

Obiectul	Unitatea	Anul	Ianuarie	Februarie	Martie	Aprilie	Mai	Iunie	Iulie	August	Septembrie	Octombrie	Noembrie	Decembrie
Valoarea tranzacțiilor comerciale de gros ¹⁾														
Total	miliarde lei	1939	15,4	17,4	17,9	14,2								
		1938	12,0	13,8	18,6	14,4	15,2	14,7	15,6	16,8	14,1	17,6	20,1	17,0
		1937	12,9	13,1	19,7	18,6	15,1	15,0	16,5	19,0	18,4	19,9	20,4	16,6
Externe	"	1939	3,4	3,4	4,0	3,4								
		*) 1938	3,0	3,1	3,9	2,9	3,3	3,4	3,2	3,6	3,2	3,3	3,9	3,4
		1937	2,6	3,0	3,9	4,1	4,1	3,8	3,9	4,5	4,3	4,7	5,2	4,5
Interne	"	1939	12,0	14,0	13,9	10,8								
		*) 1938	9,0	10,7	14,7	11,5	11,9	11,3	12,4	13,2	11,9	14,3	16,2	13,6
		1937	10,3	10,1	15,7	14,5	11,0	11,2	12,6	14,5	14,1	15,2	15,2	12,1
Vânzări interne de gros														
A. Bunuri de consum														
Făină	m ³ tone	1939	60,2	54,0	70,6	53,9								
		1938	42,7	45,9	62,6	59,1	58,5	54,8	49,4	71,5	69,0	62,6	71,1	61,4
		1937	40,2	45,2	54,0	59,1	46,5	52,3	54,9	63,6	61,7	57,4	62,9	58,6
Carne ²⁾	tone	1939	14.438	*) 13.204	15.681									
		1938	12.483	11.906	13.500	12.235	12.965	13.381	12.223	13.776	16.329	17.553	18.254	15.843
		1937	12.775	13.092	14.955	14.316	13.458	14.117	13.263	13.195	15.377	16.990	16.202	14.914
Zahăr	"	1939	7.868	9.899	16.145	6.037								
		1938	6.469	7.263	12.328	8.626	7.852	9.556	10.641	7.848	7.599	11.119	9.460	9.410
		1937	8.509	9.366	8.627	10.176	6.303	8.784	10.526	9.312	7.372	7.269	9.933	9.312
Tutun	"	1939	891,5	866,1	978,2	993,2								
		1938	860,2	822,8	1.020,6	979,6	987,5	1.031,6	1.099,3	1.091,5	1.056,8	1.071,8	1.014,1	1.048,1
		1937	812,5	778,3	924,3	1.011,4	989,9	1.038,7	1.106,2	1.059,4	1.047,0	1.041,1	1.000,3	1.048,3
Glucoză	"	1939	486	540	418	328								
		1938	318	385	527	377	422	343	389	350	425	554	692	549
		1937	337	489	473	396	373	272	324	330	362	602	532	543
Spirt în parfumerii	mii grade dal.	1939	114,1	208,8	243,0	152,8								
		1938	85,2	177,2	398,7	273,6	436,2	208,2	221,0	136,5	258,2	233,0	301,0	362,3
		1937	171,6	278,1	372,6	231,4	226,0	196,5	251,7	195,8	283,8	344,0	257,5	361,3
B. Mijloace de producție														
Fier și oțel laminat	tone	1939	11.050	15.366	21.004	16.718								
		1938	11.769	12.966	20.088	14.919	16.317	14.899	17.016	19.042	20.841	17.817	18.259	11.068
		1937	—	—	—	15.300	15.872	14.939	18.646	17.222	19.097	20.261	20.581	17.106
Tablă neagră subțire ³⁾	"	1939	2.083	1.612	1.504	875								
		1938	1.501	771	1.217	1.406	1.000	2.495	1.736	1.696	1.862	1.392	1.907	1.095
		1937	1.502	2.179	2.079	1.896	1.000	1.735	1.402	2.574	1.678	2.304	1.598	791
Tablă galvanizată ³⁾	"	1939	1.212	1.378	1.451	277								
		1938	290	636	1.757	1.460	710	1.676	1.655	2.033	1.420	891	586	347
		1937	1.065	1.266	2.761	1.390	711	1.362	1.014	2.105	1.545	1.106	265	332
Tucerie ³⁾	"	1939	485	424	269	114								
		1938	247	235	720	461	493	500	420	389	572	219	191	147
		1937	494	1.412	1.119	542	885	397	428	746	353	342	451	105

NOTE. *) Cifrele pe ultimele trei luni sunt totdeauna provizorii.

Cifrele culesse cu cursiv sunt cu totul preliminare.

Cifrele precedate de un asterisc sunt rectificate.

¹⁾ Tranzacțiile totale sunt calculate pe baza vânzărilor timbrului de 2 ‰ care se aplică la toate tranzacțiile de gros. Cu începerea dela 1 Aprilie 1938 s'a calculat pe baza timbrului de 3 ‰, iar din Aprilie 1939, pe baza timbrului de 4 ‰.

Tranzacțiile externe reprezintă valoarea exportului și a importului, iar cele interne sunt calculate prin diferență.

²⁾ Consumul de carne s'a calculat pe baza numărului de vite tăiate, înmulțit cu greutatea medie pe unitate. S'au calculat numai tăierile în orașe, cifrele tăierilor la sate fiind susceptibile de erori importante.

³⁾ Fără import.

Obiectul	Unitatea	Anul	Ianuarie	Februarie	Martie	Aprilie	Mai	Junie	Iulie	August	Septembrie	Octombrie	Noiembrie	Decembrie
Radiatoare de fontă pentru locuințe ¹⁾	tone	1939	90	331	269	54								
		1938	125	128	47	93	114	115	260	236	128	138	182	141
		1937	88	201	242	168	185	193	221	233	204	225	224	58
Cherestea ²⁾	mil tone	1939	58,4	93,7	91,6	64,9								
		1938	58,1	66,3	121,1	103,3	115,6	109,0	105,5	107,6	116,2	79,8	103,3	*) 73,0
		1937	49,0	75,8	128,1	139,7	113,0	111,0	97,0	106,9	148,9	104,7	107,0	81,7
Ciment	"	1939	5,5	13,0	21,2	25,6								
		1938	4,5	9,4	34,0	44,8	50,8	49,5	48,9	59,8	63,7	42,7	36,0	11,1
		1937	4,3	9,0	38,1	43,0	39,7	49,7	53,8	58,8	57,1	42,7	41,0	11,4
Hârtie, cartoane	tone	1939	4.618	4.435	5.817	3.923								
		1938	5.363	5.495	6.670	5.318	5.633	6.310	5.298	5.578	5.266	5.023	5.223	5.680
		1937	4.713	5.446	6.516	6.181	5.377	6.128	6.478	5.456	6.578	5.084	6.861	6.394
Sodă caustică . .	"	1939	1.130	1.113	721	464								
		1938	1.001	614	909	652	1.003	800	1.074	827	900	585	1.500	1.056
		1937	945	707	604	1.044	669	811	757	947	951	725	1.185	1.242
Explozivi ³⁾	"	1939	87,1	59,6	164,8	82,3								
		1938	77,5	70,2	108,9	71,3	122,7	90,9	89,9	98,7	120,8	119,9	90,0	125,0
		1937	69,2	70,1	80,9	88,9	101,6	67,5	108,6	82,4	98,7	69,7	112,5	85,3
C. Combustibil														
Produse petro- lifere	mil tone	1939	171,8	148,9	151,0	134,2								
		1938	140,1	141,9	140,6	131,2	128,3	127,6	89,8	151,4	152,3	154,6	168,3	148,2
		1937	136,9	131,5	146,2	114,9	108,2	111,8	123,0	137,4	134,0	136,4	169,3	170,9
Benzină	"	1939	9,8	8,9	13,0	10,7								
		1938	8,7	8,8	10,3	10,7	12,1	13,0	17,6	17,9	16,0	13,4	13,9	11,0
		1937	7,4	6,6	10,4	10,1	9,3	11,1	14,4	15,6	13,4	12,2	11,5	9,7
Lampant	"	1939	20,8	15,0	15,5	11,6								
		1938	12,9	19,6	15,1	10,4	10,2	10,0	10,5	15,3	17,2	18,1	23,9	18,9
		1937	16,4	13,5	15,4	9,9	7,9	8,4	11,6	15,2	15,1	15,4	22,7	23,0
Motorină	"	1939	10,5	10,1	10,8	9,4								
		1938	7,3	8,4	10,0	9,2	8,3	8,8	9,7	11,1	11,6	10,0	12,2	10,7
		1937	8,3	8,0	11,5	8,2	6,6	7,2	8,5	11,5	9,1	9,4	11,5	11,4
Păcură	"	1939	100,8	93,3	94,6	86,3								
		1938	86,4	83,7	86,6	88,0	84,8	82,7	37,4	91,3	88,8	94,2	97,6	79,5
		1937	82,0	85,2	91,5	72,1	72,3	72,0	74,9	80,6	80,3	82,6	100,5	101,8
Cărbuni ⁴⁾	"	1939	43,4	50,9	47,2	44,3								
		1938	56,7	39,4	56,1	45,9	50,7	47,3	56,0	60,2	52,3	60,1	61,3	48,1
		1937	43,6	38,2	50,0	38,0	33,4	46,2	48,8	47,1	49,1	40,6	53,7	60,3
Lemne de foc ⁴⁾ .	"	1939	212,9	154,9	159,3	114,1								
		1938	285,1	192,9	179,3	111,5	185,9	281,3	482,1	566,4	482,6	316,0	334,8	257,1
		1937	251,1	220,5	179,1		138,7	260,3	404,8	410,5	351,7	245,5	294,1	300,8
Electricitate. . . .	milioane Kwo	1939	43,3	40,4	42,4									
		1938	40,5	31,6	38,6	34,4	31,8	30,9	30,9	32,3	38,0	41,7	42,8	44,5
		1937	37,9	34,9	36,1	33,2	31,9	31,9	30,2	33,7	36,8	39,6	40,2	40,4

*) Cifre rectificcate.

1) Fără import.

2) Vânzările de cherestea reprezintă transportul local pe căile ferate plus 20%, după datele oficiale, în afară de ultima lună, care au fost calculate în baza osilor încărcate.

3) Reprezintă cantitățile de explozivi utilizați în industria minieră și pentru vânat.

4) Reprezintă traficul intern civil pe căile ferate, în afară de ultimele luni, când cifra traficului este calculată pe baza numărului osilor încărcate.

Obiectul	Unitatea	Anul	ianuarie	februarie	Martie	Aprilie	Mai	Ionie	Iulie	August	Septembrie	Octombrie	Noembrie	Decembrie
Canități exportate														
Grâu ¹⁾	mii tone	1939	116,3	88,3	62,0	77,9								
		1938	45,6	61,9	77,5	42,3	29,3	24,7	33,7	104,6	54,4	100,3	216,8	173,3
		1937	43,0	28,2	37,3	169,1	100,9	19,7	35,3	112,9	125,8	162,1	107,3	58,6
Secară ¹⁾	"	1939	0,5	0,7	7,8	9,3								
		1938	5,2	3,2	2,6	1,9	4,8	2,2	0,3	—	0,1	0,6	0,6	3,2
		1937	3,6	9,0	21,1	27,1	18,2	9,2	5,8	41,9	51,7	27,7	25,3	19,0
Porumb ¹⁾	"	1939	40,7	63,6	57,9	48,8								
		1938	0,2	—	3,9	17,2	32,0	25,5	9,3	8,7	8,6	9,5	65,5	73,9
		1937	52,3	67,2	80,3	107,3	82,0	94,0	35,5	0,2	0,1	—	2,7	1,6
Orz ¹⁾	"	1939	4,7	2,5	2,8	11,5								
		1938	6,2	11,3	20,7	14,3	5,0	2,5	6,3	53,8	22,3	8,1	10,1	17,1
		1937	31,5	20,2	12,5	27,0	33,5	15,4	11,9	41,4	51,9	27,9	23,1	20,9
Semințe oleagi- noase ¹⁾	"	1939	12,9	8,7	10,7	6,6								
		1938	4,7	6,5	9,3	4,3	3,4	2,3	7,9	6,2	7,0	8,2	8,5	10,4
		1937	5,0	3,4	5,1	4,7	6,8	3,5	10,1	7,9	7,4	6,8	6,2	5,5
Turte oleagi- noase ¹⁾	"	1939	6,4	5,4	4,4	7,2								
		1938	4,0	5,5	5,1	8,1	13,8	8,0	8,1	6,4	6,2	5,0	10,9	10,8
		1937	11,0	7,1	12,1	9,6	9,9	9,0	7,9	7,0	9,1	8,5	10,0	11,5
Bovine ²⁾	număr mii	1939	5,9	5,7	6,2	4,6								
		1938	3,5	5,0	4,6	3,0	3,4	1,9	0,8	1,7	2,7	4,7	4,2	4,6
		1937	3,0	3,7	4,8	4,7	3,9	2,1	3,5	3,1	3,0	3,2	3,5	5,2
Porci ²⁾	"	1939	18,4	7,5	9,0	13,7								
		1938	12,8	11,9	6,1	8,1	12,9	16,5	11,8	25,1	22,2	23,9	18,2	27,6
		1937	11,6	10,5	9,7	12,5	9,9	11,2	16,0	19,5	20,9	22,4	23,4	22,1
Cherestea	mii tone	1939	45,4	38,8	55,5	62,5								
		1938	22,0	24,5	49,0	41,7	60,5	61,1	70,4	72,2	59,9	53,7	64,7	65,5
		1937	54,8	42,0	62,9	61,7	86,9	85,0	94,0	65,0	67,1	54,4	82,8	76,8
Benzină ³⁾	"	1939	113,8	120,6	146,5	177,9								
		1938	100,8	106,9	105,1	146,2	139,2	151,9	168,8	142,7	124,4	169,9	112,9	118,0
		1937	132,4	176,2	166,2	117,0	145,0	179,6	184,1	176,5	122,0	145,7	121,0	102,2
Petrol lampant ³⁾	"	1939	69,8	78,5	92,2	77,2								
		1938	46,7	52,5	74,2	64,4	84,3	82,3	80,3	88,6	73,7	51,7	78,2	42,8
		1937	69,0	77,8	102,3	55,1	82,1	70,5	68,8	90,9	75,4	86,7	51,7	54,7
Motorină ³⁾	"	1939	50,8	55,1	47,9	77,3								
		1938	48,7	62,8	60,5	66,5	66,9	69,6	76,8	57,0	72,1	82,8	53,3	48,9
		1937	106,7	70,8	70,3	67,1	91,6	72,0	83,5	71,2	46,1	51,8	67,4	48,9
Păcură ³⁾	"	1939	85,7	81,8	75,9	68,6								
		1938	45,3	51,7	83,5	56,7	87,8	83,3	93,0	70,3	59,4	87,6	95,4	101,7
		1937	98,3	108,1	116,6	159,3	133,9	173,9	137,2	130,0	110,0	101,4	86,1	90,4
Țifeiu ³⁾	"	1939	11,3	44,5	38,8	39,4								
		1938	7,7	31,2	55,8	32,5	41,4	21,1	35,8	33,2	15,4	16,0	29,3	15,1
		1937	37,0	10,5	42,3	32,8	38,3	32,5	55,5	65,3	46,2	41,2	10,2	—
Total produse petrolifere ³⁾	"	1939	336,9	383,4	410,5	444,2								
		1938	251,7	313,1	389,0	370,9	427,7	412,3	462,6	400,0	344,9	412,0	375,3	340,1
		1937	446,3	447,9	508,0	437,6	500,4	536,9	532,0	539,2	402,6	429,5	342,1	301,4

*) Cifre rectificat.

¹⁾ După statistica oficială a comerțului exterior, în afară de ultimele trei luni, comunicate de Institutul național de export.²⁾ După „Sindicatul exportatorilor de animale și carne proaspătă“.³⁾ După „Moniteur du Pétrol Roumain“, în afară de ultimele două luni comunicate de Institutul național de export care conțin cifre preliminare.

Obiectul	Unitatea	Anul	Ianuarie	Februarie	Martie	Aprilie	Mai	Iunie	Iulie	August	Septembrie	Octombrie	Noiembrie	Decembrie	
Transporturi și comunicații															
Trafic total pe căile ferate	mil osii încărcate	1939	237,4	252,2	245,5										
		1938	233,4	219,5	275,2	233,5	281,8	236,8	324,6	383,5	343,2	345,6	368,9	258,0	
		1937	231,2	240,6	292,8	266,2	247,3	285,4	318,7	345,9	338,4	309,5	361,8	268,4	
Trafic pentru export	mil osii încărcate	1939	82,1	77,4	60,6										
		1938	68,2	57,7	62,3	61,8	71,4	63,7	74,4	96,0	78,9	74,8	89,9	66,1	
		1937	87,4	81,6	100,8	88,6	75,3	83,5	83,5	99,6	97,6	82,1	89,7	67,3	
Trafic intern și import	"	1939	155,3	174,8	185,0										
		1938	165,2	161,8	212,9	171,7	210,4	223,1	250,2	287,4	270,3	270,9	279,0	192,0	
		1937	143,8	159,0	192,0	177,6	172,1	201,9	235,3	246,4	240,8	227,4	272,1	201,1	
Trafic de călători	mii	1939	3830	3,074											
		1938	3.683	3.134	3.705	4.162	3.719	3.713	4.947	5.109	4.190	3.922	3.666	4.198	
		1937	3.204	2.618	3.201	3.500	3.699	3.584	4.307	4.468	3.461	3.467	3.106	4.165	
Total venituri C. F. R., din care :	milioane lei	1939	1.001,9	889,9											
		1938	780,9	764,4	1.023,0	872,1	953,9	986,9	1.161,7	1.268,8	1.150,8	1.055,4	1.241,3	976,1	
		1937	704,7	716,0	943,2	914,8	895,4	951,0	1.079,2	1.162,8	1.090,1	1.052,4	1.117,6	956,7	
Venituri mărfuri	"	1939	672,6	612,5											
		1938	509,6	495,2	728,5	562,0	654,6	683,0	766,1	838,5	735,5	713,6	909,6	660,9	
		1937	479,7	514,5	650,9	631,3	570,4	666,5	701,9	775,8	765,3	716,4	833,0	669,2	
Venituri călători	"	1939	254,6	216,1											
		1938	246,5	229,0	276,1	269,8	270,7	275,8	363,8	375,9	270,6	275,9	267,5	255,7	
		1937	216,9	179,8	225,3	252,2	293,7	261,6	353,6	354,8	293,8	297,8	247,7	262,2	
Convorbiri telefonice internaționale sosite	mii	1939	12,8	12,4	15,6	12,0									
		1938	12,0	11,2	12,3	12,6	15,2	11,8	12,8	11,9	14,9	13,4	13,4	15,3	
		1937	12,4	14,4	14,1	15,3	13,4	13,9	14,0	14,2	14,8	15,1	16,1	14,4	
Convorbiri interurbane	"	1939	573,9	592,3	823,4	653,6									
		1938	547,9	605,5	640,9	601,8	612,4	616,0	693,4	738,9	675,7	656,8	660,9	591,3	
		1937	463,9	507,0	512,3	617,4	517,9	566,6	583,3	630,8	638,9	745,3	660,4	681,6	
Producția industrială															
Industria manufacturieră	1927=100	1939	134,9	156,7	172,0	137,2									
		1938	120,2	127,1	158,6	132,5	153,4	148,8	156,8	173,0	173,4	179,9	178,6	174,0	
		1937	139,5	150,6	163,6	165,4	145,1	142,8	183,0	177,6	178,5	166,6	168,4	153,7	
Țiteiu	mii tone	1939	536,1	496,7	537,5	579,7									
		1938	562,1	512,1	572,9	560,4	571,2	550,2	563,8	556,7	534,5	550,4	525,2	541,9	
		1937	653,2	577,6	629,5	605,3	615,8	568,7	587,9	588,8	583,1	591,1	570,2	570 '0	
Metri foraj . .	mii	1939	17,9	16,6	20,4	20,0									
		1938	27,7	27,9	25,1	31,3	24,6	23,1	24,1	22,2	20,7	21,5	14,7	12,9	
		1937	28,7	37,2	38,2	31,7	35,2	37,2	34,1	26,4	29,4	32,7	23,6	27,1	
Metalurgie . . a) semifabricate	1928=100	1938	171,0	176,4	160,3	161,0	178,5	171,1	188,2	193,6	192,5	197,3	201,3	201,1	
		1937	145,0	158,3	165,3	158,5	162,5	156,5	164,9	161,6	160,1	170,0	176,1	175,7	
		1936	126,1	140,9	144,9	140,0	134,9	133,5	159,5	144,0	150,5	162,6	135,9	126,3	
b) laminate	1928=100	1938	127,2	132,1	158,1	134,2	141,8	133,2	134,7	164,9	171,9	170,5	169,7	133,3	
		1937	113,0	138,2	149,5	136,4	124,1	133,9	165,7	160,9	135,9	168,7	144,4	128,4	
		1936	107,2	137,1	142,5	130,9	154,8	122,4	152,1	119,0	147,2	167,2	148,9	118,7	
Cherestea . . .	1928=100	1939	70,8	85,3	90,3	92,3									
		1938	54,0	74,2	88,7	65,6	71,8	70,7	82,8	91,0	80,3	76,4	86,8	67,3	
		1937	65,5	85,0	98,3	95,9	88,5	84,7	106,2	100,1	102,7	88,5	91,7	60,9	

*) Cifre rectificcate.

Obiectul	Unitatea	Anul	Ianuarie	Februarie	Marție	Aprilie	Ma	Iunie	Iulie	August	Septembrie	Octombrie	Noembrie	Decembrie
Textilă	1928=100	1939	145,7	188,3	193,7	132,7								
		1938	138,8	188,5	180,2	142,5	169,9	163,4	190,5	194,8	195,2	194,4	196,3	192,6
		1937	171,5	203,3	197,6	194,2	167,9	177,4	203,6	202,6	202,9	212,6	233,9	226,4
Pielărie	1928=100	1939	160,3	169,5	186,8	145,6								
		1938	110,9	113,3	158,9	124 0	141,7	156,6	128,1	149,3	167,3	230,2	164,9	160,3
		1937	152,4	131,3	145,5	157,1	133,6	112,3	121,5	124,9	118,9	149,4	137,4	133,5
Hârtie	tone	1939	5.290	4.351	4.600	5.531								
		1938	5.307	6.280	6.942	1.553	2.307	5.712	5.848	6.509	6.339	5.730	5.573	5.019
		1937	4.892	5.439	6.581	6.504	5.950	6.135	6.702	5.696	6.726	6.634	6.668	6.302
Construcții în București, m ² autorizați	mil	1939	4,7	15,3	25,5	16,4								
		1938	21,0	12,6	37,1	31,5	53,2	57,3	37,8	54,4	56,7	33,2	40,5	3,1
		1937	5,3	15,2	29,8	66,7	66,4	58,1	69,4	77,2	26,5	40,1	14,4	9,2

P r e ț u r i l e

Indice general de gros	1929=100	1939	82,0	82,8	82,4	84,0	84,9							
		1938	78,7	78,4	78,8	78,9	80,3	80,3	75,9	76,6	77,2	76,0	78,3	80,5
		1937	73,9	74,6	74,6	78,5	80,2	80,0	80,7	80,3	78,9	79,2	78,5	78,7
Indice agricol	1929=100	1939	72,0	71,7	70,5	72,1	73,4							
		1938	68,2	67,6	68,6	68,4	72,3	72,5	63,9	64,0	64,0	63,4	64,2	67,9
		1937	61,6	62,9	61,5	64,7	67,1	65,9	66,2	65,5	65,3	65,1	63,8	65,8
Indice industrial	1929=100	1939	94,0	95,5	95,5	97,5	98,3							
		1938	90,6	90,1	90,0	89,8	89,0	89,1	88,6	89,9	90,8	90,7	93,0	93,9
		1937	87,7	88,7	90,6	95,0	96,1	97,0	98,1	97,5	94,5	95,5	95,4	93,6
Indice al prețurilor de detaliu ¹⁾	1933=100	1939	130,9	132,5	131,5	130,5	132,6							
		1938	136,6	134,1	132,3	136,1	134,7	136,5	129,6	129,0	131,1	131,4	132,8	132,1
		1937	111,1	112,6	111,1	114,2	118,6	116,1	118,1	122,2	125,2	127,7	129,5	132,4
Costul vieții București ²⁾	1933=100	1939	125,0	126,3	125,7	125,4	128,0							
		1938	125,1	123,7	123,5	126,0	125,2	126,2	122,4	121,7	123,1	124,3	125,6	125,5
		1937	102,9	104,0	103,9	106,2	110,6	111,2	111,8	114,2	115,4	118,9	120,6	122,6
Grâu—Brăila	lei/chin-tal	1939	462	446	430	413	423							
		1938	530	532	537	532	561	565	430	410	390	384	391	412
		1937	480	490	501	533	527	500	506	490	518	540	520	515
Grâu-Liverpool	șilingi/100 lbs.	1939	4.8 ³ / ₈	4.6 ⁵ / ₈	4.4 ⁷ / ₈	4.4 ¹ / ₂	4.7							
		1938	7.7 ¹ / ₂	7.7	7.0 ³ / ₄	6.9 ¹ / ₄	6.5 ¹ / ₂	6.3 ¹ / ₂	6.5	5.2 ² / ₅	5.1 ⁷ / ₈	4.9 ⁷ / ₈	4.3 ⁶ / ₈	4.8 ² / ₄
		1937	8.6 ¹ / ₂	8.6	8.7	9.7 ¹ / ₂	9.6	8.8 ¹ / ₂	9.6 ³ / ₄	8.6 ¹ / ₂	8.8 ³ / ₄	8.10 ¹ / ₂	8.1	7.7 ¹ / ₄
Porumb—Brăila	lei/chin-tal	1939	418	394	381	394	408							
		1938	280	278	294	305	347	348	342	336	355	346	346	403
		1937	267	291	265	279	295	309	328	339	331	321	242	285
Porumb—Liverpool (La Plata)	șilingi/480 lbs	1939	27.1 ¹ / ₄	25.0 ¹ / ₄	24.6 ¹ / ₂	23.3 ³ / ₄								
		1938	32.8 ¹ / ₄	32.8	28.1 ³ / ₄	29.5	28.8 ¹ / ₂	26.9 ¹ / ₂	27.6 ¹ / ₂	25	24.1	23.1 ¹ / ₂	22.10 ¹ / ₂	26.4 ⁴ / ₅
		1937	23.4	24.3	25.6	26.10	26.4	25.6	26.6	26.5	27.6	27.7 ³ / ₄	28.0	29.11
Orz—Brăila . .	lei chin-tal	1939	379	371	360	358	392							
		1938	375	384	391	383	395	379	294	291	290	294	305	358
		1937	352	359	342	350	355	369	358	336	342	358	363	363
Secară—Brăila	lei/chin-tal	1939	342	365	349	341	314							
		1938	470	465	458	433	442	430	255	255	261	245	271	299
		1937	382	435	448	475	497	487	464	470	450	454	460	472
Benzină fob. Constanța ³⁾	șilingi/tona	1939	56 6	56 7	56 9	57 2 ¹ / ₂	57 5							
		1938	55 7	52 4	45 2	44 0	46 7	48 5	53 5	53 3	56 4	59 2	59 2	57 1 ₄
		1937	58 10	60 6	64 7	59 7	58 3	59 4	64 11	64 3	60 8	58 6	58 6	56 9

*) Cifre rectificate.

1) Cuprinde numai produse alimentare și combustibil; comunicat de Institutul central de statistică.

2) Cuprinde alimentare, îmbrăcăminte, încălțăminte, combustibil; comunicat de Institutul central de statistică.

3) După „Moniteur du Pétrol Roumain”.



Obiectul	Unitatea	Anul	Ianuarie	Februarie	Martie	Aprilie	Mai	Iunie	Iulie	August	Septembrie	Octombrie	Noiembrie	Decembrie
Lampant fob. Constanța ¹⁾	șilingi tona	1939	34/7	37/11	39/31/2	42/01/2	41/7							
		1938	45/6	42/8	35/8	32/0	30/0	29/6	34/3	34/2	35/71/2	38/3	38/3	36/0
		1937	40/3	44/6	47/2	45/10	43/11	41/4	45/8	45/8	45/7	46/9	47/05	46/8
Motorină fob. Constanța ¹⁾	"	1939	34/2	38/4	39/31/2	42/2	42/5							
		1938	38/11	38/2	34/1	32/5	31/3	31/0	32/6	31/8	31/7	32/9	34/1	33/1/2
		1937	33/6	37/7	42/8	41/9	42/4	43/2	45/8	44/7	41/11	39/9	40/3	38/11
Păcură fob. Constanța ¹⁾	"	1939	20/4	24/8	25/111/2	29/11/2	29/7							
		1938	30/5	27/3	22/5	20/7	19/3	19/9	20/3	19/6	18/71/2	18/41/2	18/31/2	18/3
		1937	17/7	18/7	20/11	21/2	21/11	22/11	27/12	31/09	30/15	30/8	32/03	32/0

Moneda și creditul

Total mijloace de plată ²⁾	miliarde lei	1939	48,2	48,0	51,2	51,0								
		1938	42,1	42,5	43,2	43,2	43,0	42,5	42,2	43,9	46,8	46,9	46,4	48,4
		1937	32,9	32,6	33,4	34,7	34,0	33,9	34,8	35,3	35,9	36,5	39,5	41,9
Bilete în circulație	"	1939	34,1	34,0	38,3	39,2								
		1938	30,1	30,7	30,7	30,6	30,2	30,1	29,6	31,0	35,7	34,6	33,7	34,9
		1937	24,9	24,9	25,9	26,8	26,2	26,1	26,5	26,8	27,4	27,9	28,1	29,4
Volumul plăților bancare ³⁾	"	1939	49,9	42,9	63,2	44,0								
		1938	36,7	28,1	38,2	36,4	38,9	43,4	41,9	48,5	56,1	41,8	52,8	50,6
		1937	31,0	26,7	36,3	33,9	31,3	33,3	41,0	41,6	43,3	41,0	45,3	41,6
Depuneri și conturi curente ⁴⁾	"	1939	32,7	31,9	28,1	27,8								
		1938	26,7	26,5	26,9	28,7	29,2	29,4	29,9	30,4	24,7	27,9	29,6	31,5
		1937	24,5	24,3	23,9	25,4	26,4	26,7	27,6	27,8	28,0	28,4	29,2	29,3
Avansuri B. N. R. către piață	milioane lei	1939	15.168	14.749	17.387	17.488	17.365							
		1938	9.262	9.515	9.451	9.686	9.655	10.354	10.540	11.978	14.143	15.003	14.868	15.777
		1937	10.162	9.967	9.883	9.769	9.526	9.298	9.243	9.600	9.890	9.572	9.279	9.102

Piața capitalurilor

Emisiuni noi de acțiuni	milioane lei	1939	23,0	98,0	80,0	8,0								
		1938	22,1	50,2	310,5	1,0	27,0	82,4	107,7	24,1	62,6	70,5	34,9	382,0
		1937	21,0	23,2	55,2	114,9	30,5	53,5	1.780,0	20,1	79,1	25,5	165,5	*) 73,3
Majorări de ca- pitaluri	"	1939	686,9	23,2	112,3	117,3								
		1938	408,1	169,5	414,7	21,1	57,3	225,0	578,4	908,1	40,6	50,5	268,8	524,3
		1937	271,8	18,6	109,0	299,9	172,8	105,4	245,4	83,8	105,0	295,0	177,5	339,2
Total emisiuni și majorări	"	1939	709,9	121,2	192,3	125,3								
		1938	430,2	219,7	725,2	22,1	84,3	307,4	686,1	932,1	103,2	121,0	303,7	906,3
		1937	292,8	41,8	164,2	414,8	203,3	158,9	2.025,4	103,9	184,1	320,5	343,0	*) 412,5
Transacții pe rente	"	1939	283,6	363,3	417,8	221,6								
		1938	377,4	394,2	506,2	380,9	786,1	318,0	393,1	314,0	457,3	485,8	296,7	259,5
		1937	251,8	234,6	338,4	291,7	242,4	204,7	275,1	278,4	379,5	349,7	475,8	443,0
Transacții pe acțiuni	"	1939	152,1	164,2	308,6	143,0								
		1938	97,6	125,2	72,4	126,0	159,0	135,0	94,5	71,0	143,5	114,9	123,3	73,9
		1937	118,3	209,8	146,5	93,8	68,1	99,1	54,8	88,1	109,0	98,1	79,5	80,6
Indicele cursului rentelor	1930=100	1939	96,9	96,6	96,5	94,8	94,2							
		1938	83,3	83,3	86,9	88,5	91,3	94,3	98,5	97,1	94,3	93,2	92,9	93,9
		1937	67,5	72,1	76,9	78,8	78,4	80,4	80,5	77,9	80,7	83,8	85,1	83,4
Indicele cursului acțiunilor	1929=100	1939	62,0	62,7	63,7	63,3	62,5							
		1938	59,4	60,0	59,0	58,8	62,2	62,7	62,5	63,9	60,0	59,8	61,7	61,1
		1937	62,3	66,3	67,8	67,1	63,2	61,5	64,0	65,4	65,7	66,8	64,4	64,1

*) Cifre rectificate.

¹⁾ După „Moniteur du Pétrol Roumain“²⁾ Cuprinde: bilete în circulație, monedă metalică în circulație și conturi curente creditoare particulare la Banca Națională.³⁾ Cuprinde: Cecuri certificate emise, total viramente, cecuri poștale, compensații.⁴⁾ Evaluări, pentru 40 de bănci, cu capital de peste 40 milioane lei.

Obiectul	Unitatea	Anul	Ianuarie	Februarie	Martie	Aprilie	Mai	Iunie	Iulie	August	Septembrie	Octombrie	Noembrie	Decembrie	
Încasări bugetare															
Incasări totale, dintre care (1):	milioane lei	1939	2.908,4	3.024,3	3.822,6	2.701,1									
		1938	2.292,0	2.344,2	4.384,6	2.402,0	2.951,1	2.868,2	3.232,8	3.365,7	3.164,9	3.187,7	3.324,2	2.938,7	
		1937	2.043,8	2.496,9	3.297,6	2.163,1	2.516,9	2.504,7	2.937,8	2.768,2	2.748,3	2.733,3	3.087,8	2.781,9	
Impozite indirecte	"	1939	1.366,0	1.368,4	1.782,5	1.370,7									
		1938	1.177,5	1.205,7	1.661,0	1.349,1	1.392,8	1.377,2	1.476,0	1.481,2	1.406,4	1.545,0	1.533,8	1.426,7	
		1937	1.214,9	1.319,0	1.669,5	1.246,6	1.275,9	1.324,8	1.444,7	1.428,3	1.387,5	1.476,8	1.651,4	1.682,3	
Impozite directe	"	1939	572,2	647,6	774,9	387,3									
		1938	390,7	441,5	556,7	313,1	700,2	616,2	758,7	885,1	679,1	666,3	690,0	531,9	
		1937	281,4	339,5	432,9	171,2	484,2	375,2	520,2	542,3	440,2	390,9	465,8	326,8	
Taxe de timbru și înregistrare	"	1939	311,5	294,7	368,7	258,4									
		1938	218,8	222,9	307,2	237,2	285,8	263,4	277,5	301,4	281,9	299,6	321,1	309,8	
		1937	201,3	200,4	287,6	231,6	213,8	215,8	245,1	230,3	247,0	266,0	284,0	269,0	
Taxe pe cifra de afaceri	"	1939	444,2	396,1	537,0	426,8									
		1938	354,3	315,6	453,0	393,7	408,4	406,1	432,3	449,5	451,5	489,5	513,7	495,6	
		1937	363,8	349,1	546,3	303,0	376,9	345,3	371,1	364,6	390,1	413,6	440,1	464,8	

Comerț exterior

Export	milioane lei	1939	1.947,7	2.052,8	1.972,5	2.159,6	2.098,0								
		*) 1938	1.386,0	1.621,6	1.866,9	1.543,9	1.688,1	1.596,8	1.694,6	2.139,8	1.674,8	2.010,2	2.340,6	1.969,2	
		1937	1.563,1	1.872,2	2.234,8	2.991,6	2.968,4	2.477,9	2.385,8	2.995,1	2.817,7	3.031,2	3.225,9	2.401,0	
Import	"	1939	1.438,6	1.346,2	2.069,6	1.399,6	1.300,2								
		*) 1938	1.629,9	1.528,3	2.065,6	1.341,9	1.593,2	1.793,2	1.524,6	1.498,8	1.497,7	1.283,4	1.539,9	1.471,4	
		1937	1.080,6	1.145,3	1.728,7	1.161,6	1.152,7	1.289,2	1.527,7	1.480,2	1.538,0	1.710,1	1.996,1	2.085,6	
Sold	"	1939	+509,1	+706,6	-97,1	+760,0	+797,8								
		*) 1938	-243,9	+93,3	-198,7	+202,0	+94,9	-196,4	+170,0	+641,0	+177,1	+726,8	+800,7	+497,8	
		1937	+482,5	+726,9	+506,1	+1.830,0	+1.815,7	+1.188,4	+858,1	+1.514,9	+1.279,7	+1.321,1	+1.229,8	+316,2	

Date internaționale

Mersul afacerilor în Statele Unite după „The Annalist“	Iunie 1930=100	1939	92,2	89,6	*) 90,1	86,9									
		1938	79,5	78,4	77,4	74,1	73,8	74,3	78,9	82,7	85,1	88,8	95,2	*) 95,0	
		1937	104,3	105,7	106,9	107,1	109,0	107,8	108,9	111,2	106,5	98,4	87,8	81,4	
Mersul afacerilor în Anglia după „The Economist“	1935=100	1939	104,0	105,0	105,5	109,0									
		1938	111,5	110,0	107,0	104,5	102,0	103,0	102,0	102,0	104,0	104,0	101,5	100,5	
		1937	107,5	109,5	111,0	109,5	112,5	113,0	111,5	113,5	113,5	113,0	112,5	111,0	
Comerțul mondial (Valori aur, după Liga Națiunilor)	1929=100	1939	*) 37,5	*) 36,6	41,4	37,6									
		1938	42,2	40,3	43,4	39,7	39,6	38,6	38,2	38,7	39,0	40,9	40,7	41,7	
		1937	40,8	40,7	46,7	47,6	46,8	48,2	47,4	46,0	46,4	48,5	47,7	48,1	
Indicele prețurilor mondiale pentru materiile prime (2)	1929=100	1939	44,0	44,2	44,7	45,0									
		1938	47,4	46,6	45,1	44,2	43,1	42,7	43,6	43,1	42,7	43,2	*) 44,5	*) 44,0	
		1937	50,7	51,0	54,0	54,7	54,2	53,6	54,7	53,9	52,7	51,5	49,1	48,1	
Bumbac Middling Liverpool	d./lb	1939	5,13	5,39	5,34	5,51									
		1938	5,07	5,17	4,91	5,03	4,37	4,75	5,23	4,94	5,00	5,29	5,34	5,42	
		1937	7,58	7,59	8,30	7,48	7,60	7,22	6,56	5,95	5,27	5,10	4,90	4,97	
Aramă Londra	£-tona	1939	42,40	42,12	43,40	42,27									
		1938	38,95	40,82	37,90	39,90	33,75	34,56	40,75	40,03	42,12	45,68	43,68	44,45	
		1937	51,90	69,03	73,13	57,13	58,06	56,45	56,95	54,90	47,25	43,50	40,50	38,95	

*) Cifre rectificate.

1) Cuprinde încasările la bugetul ordinar, bugetul fondului apărării naționale și al primelor valutare și timbrul aviației.

2) După „Wirtschaft und Statistik“, cu baza transformată.

ASOCIAȚIA ROMANEASCĂ PENTRU STUDIUL CONJUNCTURII ECONOMICE

CONDUCEREA : Președinte, *Virgil Madgearu*; vicepreședinte, *Victor Bădulescu*; membri: *Ioan Bujoiu*,
dr. Sabin Manuilă, *Cezar Popescu*, *Mircea Vulcănescu*; administrator delegat,
Alexandru Neagu; censori: *Ion Bașgan*, *dr. G. Georgescu Paul Sterian*;
secretar general, *Plutarco Cotaru*.

PUBLICAȚII : *Buletinul trimestrial*, apare în Martie, Iunie, Septembrie și Decembrie.
Buletinul lunar, apare la sfârșitul fiecărei luni.

ABONAMENTE : *Buletinul trimestrial* :

Pentru instituțiuni..... lei 2.000

Individual..... „ 1.000

Buletinul lunar :

Abonament anual..... „ 300

Costul unui exemplar..... „ 30

Abonamente colective :

Pentru instituțiuni..... „ 2.200

Individual..... „ 1.200

BUCUREȘTI, STRADA AZILUL DE NOAPTE Nr. 6. TELEFON: 5.29 00

Reproducerea textului sau a seriilor numerice, fără indicarea sursei
este interzisă, conform legii proprietății literare, artistice și științifice.