

CONJUNCTURA ECONOMIEI ROMÂNEȘTI

BULETIN LUNAR

PUBLICAT DE

ASOCIAȚIA ROMÂNEASCĂ PENTRU STUDIUL CONJUNCTURII ECONOMICE

BUCUREȘTI, STR. AZILUL DE NOAPTE Nr. 6. TELEFON : 5.29.00

IULIE — AUGUST 1939

ACTIVITATEA ECONOMICĂ ÎN MAI ȘI IUNIE 1939

Recolta nouă.

Recoltarea cerealelor s'a terminat, odată cu luna Iulie, aproape în toate regiunile țării. Rezultatele la care îndreptăța până în ultimul moment situația excepțional de favorabilă a culturilor a avut însă, de suferit de pe urma ploilor persistente din timpul secerișului. Din această cauză, primele previziuni făcute asupra volumului recoltelor din acest an agricol, la grâu îndeosebi, vor trebui să sufere o corecțiune în minus de 15—20%.

Producția probabilă de grâu nu a depășit 330—350 mii vagoane, față de 390 mii vagoane cât ar fi după prima evaluare oficială.

Redăm mai jos cifrele primei evaluări oficiale a suprafețelor și recoltelor, în comparație cu datele definitive ale campaniilor agricole anterioare. Cu toate rezervele ce comportă o confruntare a unor evaluări, care s'au dovedit totdeauna optimiste, cu cifrele definitive, privind anii anteriori, ea constituie, totuși, o primă orientare asupra situației.

Suprafețe însămânțate și producția

(în mii hectare și mii tone)

Perioada	Grâu		Secară		Orz		Ovăz	
	Suprafețe	Producție	Suprafețe	Producție	Suprafețe	Producție	Suprafețe	Producție
1922—26 *)	3.020	2.614	275	224	1.742	1.348	1.236	951
1927—31 *)	3.113	3.147	338	337	1.892	1.860	1.004	1.000
1932—36 *)	3.187	2.593	383	340	1.723	1.352	810	691
1937	3.577	3.810	459	454	1.511	946	781	516
1938	3.818	4.821	482	517	1.278	832	651	463
1939 **)	3.998	3.920	486	480	1.530	126	750	600

*) Medii cincinale. **) Evaluări.

Sporul de 8% față de anul precedent ce-l înfățișează suprafețele însămânțate cu păioase, — care poate fi într-o măsură și o consecință a optimismului primelor evaluări — este, însă, în bună parte real, el datorindu-se rentabilității ce s'a creat pentru cultura acestor cereale, prin regimurile de valorificare practicate în ultimii ani, care au impus prețuri interne cu mult deasupra celor de pe piețele mondiale.

Producția de cereale păioase din acest an, așa cum rezultă din evaluarea de mai sus, poate să fie considerată ca normală. Față de producția anului precedent ea este inferioară cu aproape 5,7%, fiind totuși superioară cu 20,6% față de media cincinală 1932—36. Sporul înregistrat la întinderea suprafețelor însămânțate se anulează, astfel, prin reducerea randamentelor cantitative pe unitate de suprafață.

Deosebit de isbitoare apare comprimarea producției, în comparație cu anul precedent, îndeosebi la grâu: la o suprafață sporită cu 3,6%, avem o scădere a producției cu aproape 18,7%.

Calitativ, de asemenea, recolta păioaselor din acest an se prezintă inferioară, față de aceea din anii trecuți. Procentul corpurilor străine variază între limite mari: la grâu 2—8% (se întâlnesc frecvent și cazuri cu 20%), iar la orz, 2—6%. În ce privește greutatea hectolitrică, media probabilă pe țară la grâu va fi inferioară de 75 kg la hl., iar la orz de 54—57 kg, atunci când anul trecut ea era de respectiv 78 și 58—60.

Date precise asupra repartizării regionale a recoltelor încă nu există. Acestea par să fie foarte slabe în regiunile obișnuit excedentare, mai ales în șesul Dunării, în timp ce în regiunile de regulă deficitare, ca Transilvania de exemplu, se prezintă în condițiuni relativ bune.

În ce privește porumbul, condițiunile de vegetație la sfârșitul lunii Iulie s'au prezentat excepțional de favorabile, ploile abundente care au dăunat păioaselor în perioada secerișului, fiind extrem de prielnice acestuia.

Dintre celelalte culturi, se mai pot menționa condițiunile de vegetație bune ale soiei (randamentul probabil la ha, fiind evaluat la 1—1,5 chintale) și ale floarei soarelui. În ultimul timp, culturile de soia au fost atacate de omida rusească, iar acele de floarea soarelui, în Basarabia, de un parazit, împrejurară ce va influența defavorabil recoltele scontate.

Perspectivile recoltei și ale pieții mondiale a grâului.

Datele existente asupra distribuției recoltelor din acest an pentru emisfera nordică, arată că ele nu vor urma deloc o tendință uniformă.

În Statele-Unite, a doua evaluare oficială dela sfârșitul lunii Iunie, stabilește pentru grâu de toamnă o producție de 142,3 milioane chintale, cu 24% inferioară aceleia din 1938. Față de prima, din Mai, prevederea aceasta este mai mică cu 5,7 milioane chintale, depășind însă cu 1,9 milioane chintale media

evaluărilor particulare. Pentru grâu de primăvară, evaluările oscilează între 38 și 47,5 milioane chintale. În ipoteza cea mai favorabilă, se poate aștepta o recoltă de 190,5 milioane chintale, suficientă pentru a acoperi consumațiunea internă care se cifrează la aproximativ 177—190 milioane chintale.

Pentru Canada, dacă condițiunile atmosferice se vor menține favorabile, se prevede o recoltă record. Suprafețele însămânțate cu grâu de toamnă sunt inferioare cu 11,5%, față de anul trecut, cele însămânțate cu grâu de primăvară fiind în schimb, în ușoară urcare.

După evaluările făcute de „United States comodites research bureau“, recolta totală de grâu din acest an — grâu de toamnă și de primăvara — va fi probabil de 122,5 milioane chintale (față de 96 milioane chintale în anul precedent).

Evaluările din Iunie ale Institutului internațional de agricultură din Roma, prevăd pentru țările exportatoare din Europa o producție de 135 milioane chintale, în scădere cu 11,2%, față de 1938. Previziunile din Iulie sunt inferioare cu 2 milioane chintale.

Recolte bune, în acest an, au Ungaria (29 milioane chintale, inclusiv producția teritoriului ocupat, față de 26 milioane chintale, în anul precedent) și Iugoslavia (27,5 milioane chintale, cu 10% inferioară aceleia din anul trecut). Starea culturilor de grâu în U.R.S.S., la începutul lunii Iunie, a variat, în cele mai multe regiuni, între „bună“ și „foarte bună“, ceea ce îndreptățește să se aștepte de asemeni o recoltă abundentă și în această țară.

În ce privește grupul de țări importatoare din Europa, evaluările indică o recoltă mijlocie de 310 milioane chintale, inferioară aceleia din anul trecut cu 13%, însă aproape egală cu media recoltelor 1933—1937, care a fost de 316 milioane chintale. Previziunile sunt favorabile pentru recoltele din Anglia și Franța (aceasta din urmă evaluată la 75,5 milioane chintale) și mai puțin favorabile pentru Italia. O evaluare oficială a recoltei de grâu în Germania, nu există încă. Situațiunea culturilor la începutul lui Iulie, a fost notată cu 3,1 (ceva mai slabă decât mijlocie). În Spania, recolta se anunță excepțională, urcându-se după evaluările oficiale la 30,5 mi-

lioane chintale. Cum consumațiunea înainte de începerea războiului civil a fost de aproximativ 40 milioane chintale, se poate prevedea că recolta din anul acesta va putea acoperi consumul intern.

Dintre țările importatoare extraeuropene, Japonia va avea o recoltă record, cu 21,3% mai mare decât în anul trecut, putându-se acoperi integral consumul intern, rămânând chiar un modest excedent de 26 mii vagoane. China va avea, în schimb, o recoltă mediocră.

În ansamblu, perspectivele recoltei de grâu, în emisfera de nord, se prezintă satisfăcătoare. Ea va depăși cu 13% media perioadei 1933—1937; va fi însă inferioară cu aproape 9% aceleia din anul trecut, care va rămâne recolta record.

Dăm, mai jos, previziunile din luna Iulie, asupra recoltelor de grâu din emisfera de nord, după Institutul internațional de agricultură din Roma.

Previziunea recoltelor de grâu,
în emisfera de nord ¹⁾

Media	Europa	America de Nord	Asia	Africa	Total
1933—1937	430	246	158	31	865
1938	502	353	185	33	1.073
1939 *)	440	320	178	37	975

¹⁾ Nu se cuprinde: U. R. S. S., China, Iranul și Irakul.

*) Estimațiune preliminară.

În anul agricol 1938—1939, piața mondială a grâului a fost caracterizată prin desechilibrul acut dintre ofertă și cerere, consecință a unei recolte mai mult decât abundente.

Tendința generală a prețurilor cerealelor pe piața mondială a fost regresivă, cu ușoare reprize speculative în cursul lunilor Aprilie și Mai.

Perspectivile pentru campania de valorificare ce începe sunt nesigure. Disponibilitățile mondiale pentru export vor fi aproximativ egale, (230 milioane chintale), dacă nu chiar superioare aceloră din anul trecut. Cererea mondială însă va marca probabil cu tot avantajul oferit de nivelul redus al prețurilor,

o reducere continuă din cauză că aproviziunile în vederea constituirii de stocuri de războiu sunt pe punctul de a atinge nivelul de saturație ¹⁾. Expansiunea ușoară a cererilor din extremul orient (China și Manciuria) nu va compensa nici pe departe tendința de contractare a importului european.

În bună parte, excedentele exportabile din campania care începe cu luna August, vor proveni din stocurile recoltei trecute. Cu tot volumul sporit al exportului mondial, în ultimele luni ale campaniei trecute, se pare că acestea nu vor trece de 158 milioane chintale (din care exportul european 117 milioane chintale), așa încât stocurile ce vor rămâne pentru campania viitoare vor fi probabil de 160 milioane chintale ²⁾. Institutul internațional de agricultură le evaluează la numai 148 milioane chintale.

Compoziția disponibilităților, cât și împrejurarea că atât Australia cât și Argentina n'au comprimat decât puțin suprafețele însă-mântate nu îngăduie nicio previziune optimistă asupra tendinței prețurilor, în cursul lunilor viitoare, care va continua să se mențină depresivă. Ele au atins, de altfel, pentru cotațiile Liverpool, la începutul lui Iulie, un nivel inferior neîntâlnit până astăzi (3 silingi, 47/8 d. pentru 100 lbs).

Scăderea producției mondiale de grâu din acest an cu circa 9% nu infirmă previziunea de mai sus, căci mișcarea prețului la grâu, pe piața mondială, se articulează, nu în funcție de producția mondială, ei în funcție de stocurile principalelor țări exportatoare. Într'adevăr, este un fapt dovedit că prețurile

¹⁾ Stocurile de războiu ale Europei sunt evaluate eronat de Bromhall la numai 53,5 milioane chintale, de vreme ce singure stocurile germane de grâu, la începutul lunii Iunie, au fost de 49 milioane chintale (cu 100% mai ridicate decât în aceeași perioadă a anului precedent).

²⁾ Evaluarea a fost făcută după datele Ministerului de Agricultură al Statelor-Unite care stabilește totalul stocurilor mondiale, la sfârșitul lui Iunie 1939, la 326,7 milioane chintale, din care țările mari exportatoare dețin 54% (175 milioane chintale). S'a scăzut din stocurile țărilor exportatoare 15 milioane chintale, expedierile probabile pe luna Iulie. (În luna Mai expedierile au fost de 14,3 milioane chintale).

Producția și comerțul mondial de grâu

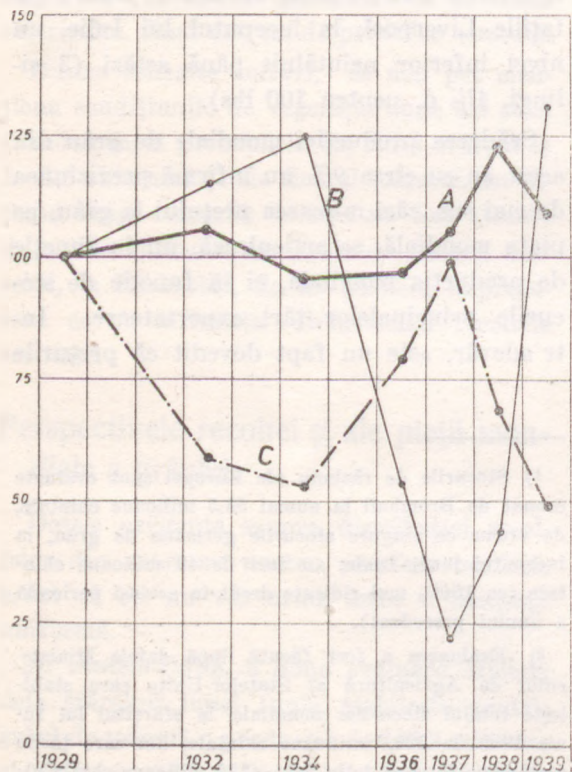
(în milioane de chintale)

Anii	Producția						Exportul 1)		Stocurile țărilor exportatoare la sfârșit de campanie 2)	Indici 1929=100	Preț Liverpool S/d pt. 100 l bs.	Indici 1929=100
	Mondială	Indice 1929=100	Europa			Indice 1929=100	Spre Europa	Total mondial				
			Țări exportatoare	Țări importatoare	Total							
1929	996	100	103	229	395	100	—	—	122	100	8/11	100
1932	1.050	106	76	329	405	103	167	218	140	115	5/3	59
1934	950	96	91	330	421	107	107	149	153	125	4/9	53
1936	960	97	128	275	403	102	96	138	66	54	8/10	79
1937	1.940	105	120	302	422	107	119	165	27	22	7/10	99
1938	1.229	123	152	350	502	127	109	145	52	43	6/1	68
1939 *)	1.076	109	135 4)	310 4)	445	113	117	156	160 4)	131	4/4 3)	49

*) Evaluări provizorii. 1). An agricol comercial (August—Iulie). 2). Canada, Statele-Unite, Argentina, Australia și țările dunărene (nu se cuprind cantitățile flotante). 3). Ianuarie—Iulie 1939. 4) Estimațiuni din Iunie ale Institutului internațional de agricultură din Roma.

exprimă în principal modificările de situație ale stocurilor țărilor exportatoare și numai într'o mică măsură schimbările ce le suferă volumul producției mondiale. Fenomenul apare clar din graficul de mai jos.

EVOLUȚIA INDICELOR PRODUCȚIEI MONDIALE DE GRÂU, AL STOCURILOR ȘI PREȚURILOR
(1929=100)



Curba producției mondiale (A) evoluează destul de echilibrat, în timp ce aceia a stocurilor în țările exportatoare (B) și a prețurilor

mondiale (C) marchează variațiuni ample în sens opus, care arată o perfectă corelație negativă.

O redresare accidentală a tendinței prețurilor, în cursul lunilor următoare, nu este exclusă. Aceasta ar putea surveni, fie ca o consecință a inflației (în Argentina se ventilază ideea unei devalorizări) — și în această ipoteză ar fi doar nominală — fie ocazionată de accentuarea psihozei de războiu, sau chiar a declanșării unei conflagrațiuni generale. În primul caz, inversiunea tendinței va fi trecătoare, și problema resorbției excedentelor se va repune, apoi, cu o acuitate sporită.

Piața grâului și a porumbului, în luna Iunie.

Prețurile la grâu și porumb, pe piața mondială, în cursul lunii Iunie au manifestat o tendință depresivă.

Cauzele au fost:

La grâu: a) Expedieri foarte mari din Argentina, în prima jumătate a lunii (aproximativ 12,5 milioane chintale), din care aproximativ 20% erau nevândute și expediate „la ordin“, ceea ce a determinat o puternică presiune asupra prețurilor, în porturile europene de import;

b) Evaluările asupra recoltelor probabile de grâu de toamnă din America de Nord și publicarea datelor definitive ale recoltei argentinene. Potrivit acestor noi cifre, dacă se scad cantitățile necesare consumului intern

(27 milioane chintale) și acele vândute până în prima decadă a lunii Iunie, urmează că mai rămâne un excedent exportabil de aproximativ 45 milioane chintale;

c) Svonuri în legătură cu vânzări sovietice din noua recoltă.

Ia porumb: a) Concurența foarte vie dintre Argentina și Statele Unite, determinată mai ales de aceasta din urmă;

b) Existența unor stocuri mari în Statele Unite și Canada (aproximativ 4,8 milioane chintale) și evaluarea recoltei viitoare în Statele Unite (653 milioane chintale);

c) Starea depresivă a pieții grâului, ceea ce permite utilizarea acestui produs ca plantă furajeră, cât și concurența secarei și a ovăzului.

Cumpărăturile de porumb din partea Italiei și de grâu din partea Germaniei nu au putut modifica tendința generală.

Prețurile mai ales la grâu au atins nivelul cel mai scăzut, neatins din 1931. Față de cotațiile din aceeași perioadă a anului trecut ele sunt mai joase cu aproape 40%.

Cotațiunile grâului pe cele două principale piețe mondiale au înregistrat punctele inferioare în cursul lunii Iunie. Astfel, la Winnipeg scăderea — față de aceeași dată a anului trecut — era de 45% la mijlocul lunii Iunie 1939 și de 43% la sfârșitul aceleiași luni; iar, la Liverpool, procentul de reducere al prețului grâului au fost, la aceleași date de —39% și —52%.

Spre deosebire de piața mondială, cea românească, a evoluat destul de ferm, atât la grâu cât și la porumb, manifestând numai către sfârșitul lunii, în așteptarea clarificării regimului de valorificare, o ezitare. Tendința a fost sprijinită de unele cereri masive pentru export. În luna Iunie s'a exportat 10.090 vagoane de grâu, cu 143,3% mai mult decât în aceeași lună a anului precedent și 5.930 vagoane porumb, cu 124,1% mai mult decât în Iunie 1938.

Regimul de valorificare.

Pentru valorificarea recoltei de grâu din acest an, cu excepția unor modificări neînsemnate, s'a menținut regimul din anul trecut. Caracteristicile lui sunt următoarele:

1. Fixarea unui preț „remunerator“ de 42

mii lei pentru vagonul de grâu, de 75 kg greutate hectolitrică cu 3% corpuri străine, prețul fiind loco gara producătorului. Acest preț variază în plus sau în minus, după cum variază față de calitatea standard de mai sus.

2. Acordarea unei prime de stocaj care este de 1.000 lei pentru luna Septembrie, lei 2.000 pentru lunile Octombrie și Noiembrie și 3.000 lei pentru luna Decembrie, dela 1 Ianuarie menținându-se numai prețul remunerator. Prin instituirea acestei prime — după modelul legislației franceze — s'a căutat să se evite oferta explozivă imediat după seceriș.

3. Pentru a se menține prețul remunerator, Statul poate interveni pe piață ca cumpărător, prin Institutul național al cooperăției, căruia i s'a pus la dispoziție, ca și anul trecut, un fond de 2 miliarde lei.

4. Lăsarea la libera negociere a unei cote de 30% din devizele ce ar rezulta din exporturile efectuate în țările fără restricțiuni valutare.

5. O primă de valorificare de 8.000 lei, pentru vagonul de grâu, față de 12.000 și 13.000 lei, în campania de valorificare trecută.

6. Recuperarea sumelor necesitate de plata primelor de valorificare se face prin taxa de 0,90 lei, instituită pe fiecare kilogram de făină, ieșit din morile comerciale. Taxa aceasta sporește la 1,80 lei de kilogram, pentru toate cantitățile de făină de grâu, pentru care nu se va putea face dovada că s'a plătit producătorului prețul remunerator.

Tranzacții comerciale de gros.

Activitatea comercială paralizată de evenimentele din Martie și Aprilie a fost reluată cu o intensitate crescândă în Mai și Iunie, când valoarea totală a tranzacțiilor comerciale de gros au fost cu respectiv 18,4% și 28,6%, mai mare decât în lunile corespunzătoare ale anului trecut. Sub tripla influență a creșterii exportului, a amplificării lucrărilor pentru Stat și a expansiunii circulației monetare, valoarea și volumul tranzacțiilor comerciale tind să recâștige pierderile suferite în lunile de tensiune politică pe plan extern.

În cursul depresiunii din Martie și Aprilie, tranzacțiile comerciale externe (import+

Evoluția tranzacțiilor comerciale de gros în anii 1938 și 1939

(miliarde lei)

Perioada	Tranzacții interne	Diferențe % față de 1937 și 1938	Tranzacții externe	Diferențe % față de 1937 și 1938	Tranzacții totale	Diferențe % față de 1937 și 1938
Ianuarie-Martie 1938 *)	11,6	- 3,4	3,2	0	14,8	- 2,6
Aprilie-Iunie . . . 1938 *)	11,8	- 3,3	3,0	-25,0	14,7	- 9,3
Iulie-Septembrie 1938 *)	12,4	- 9,5	3,1	-26,2	15,5	-14,9
Octomb.-Dec. 1938 *)	14,7	+ 3,5	3,5	-27,1	18,2	- 5,2
Ianuarie-Martie 1939*)	13,3	+14,7	3,6	+12,5	16,9	+14,2
Ianuarie 1939	12,0	+31,9	3,4	+17,2	15,4	+ 28,3
Februarie "	15,5	+44,9	3,4	+ 9,7	18,9	+37,0
Martie "	13,9	- 6,7	4,0	+ 8,1	17,9	- 3,8
Aprilie "	10,8	- 6,9	3,4	+21,4	14,2	- 1,4
Mai "	13,9	+16,8	4,1	+24,2	18,0	+18,4
Iunie "	14,9	+32,0	4,0	+17,6	18,9	+28,6

*) Medii lunare.

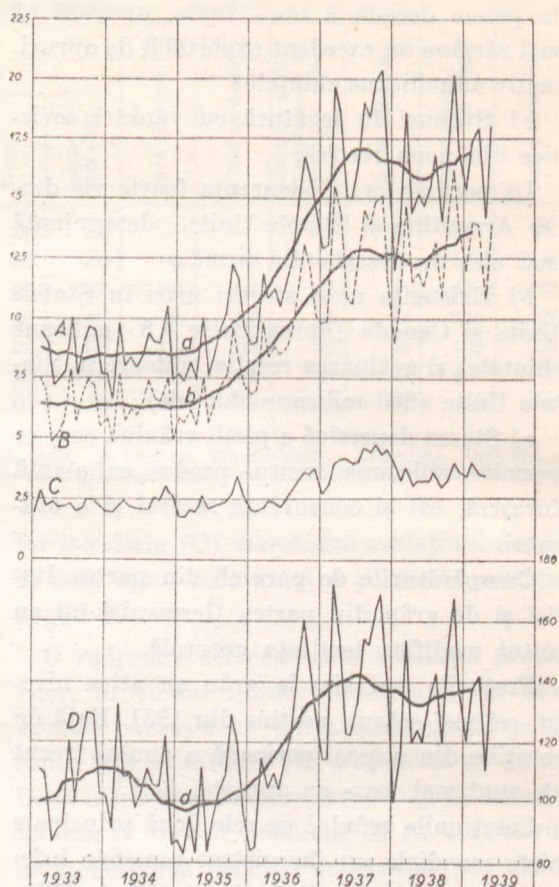
export), au rămas deasupra nivelului din Martie și Aprilie 1938, în timp ce tranzacțiile interne au fost cu respectiv 6,7% și 6,9% mai mici decât anul trecut.

În luna Mai, tranzacțiile externe au crescut cu respectiv 24,2%, iar cele interne numai cu 16,8%, în raport cu aceeași perioadă din 1938. Acordurile comerciale încheiate în Martie, Aprilie și Mai, simultan cu accentuarea cererii de materii prime în țările occidentale, precum și sporul importului de mărfuri destinate Statului au făcut ca tranzacțiile externe să crească mai repede decât cele din interior, unde inițiativa particulară a continuat să rămână paralizată, până spre mijlocul anului când situația se inversează.

Sporul înregistrat de tranzacțiile comerciale totale sunt numai în parte datorite urcării prețurilor, deoarece volumul tranzacțiilor a fost în primul trimestru cu 9,0%, iar în al doilea cu 8,3% mai mare decât în perioadele corespunzătoare din 1938.

Prin urmare, deși grație controlului comerțului exterior și al comenzilor de Stat, economia românească se bucură de un grad relativ ridicat de autonomie față de piața mondială, totuși, în ultimii ani, a urmat fidel fazele ciclului internațional. Depresiunea începută în ultimul trimestru din 1937, a atins punctul de jos în Mai și Iunie 1938, tendința

MERSUL AFACERILOR ÎN ROMÂNIA



A = Valoarea tranzacțiilor totale de gros.
B = Valoarea tranzacțiilor interne de gros.
C = Export + import.
D = Volumul total al mărfurilor tranzacționate, (1935=100).
a, b și d = Medii mobile pe 12 luni.

a rămas staționară până după terminarea crizei politice externe din Septembrie 1938, iar în ultimele luni ale anului trecut au apărut primele simptome de reluare a afacerilor, care s'au accentuat în Ianuarie și Februarie 1939. Ocuparea Cehoslovaciei și tensiunea politică care a urmat au deprimat din nou viața economică în Martie și Aprilie 1939, pentru ca, după aceea, repriza să devie din nou manifestă în Mai și Iunie. Exceptând țările autarhice, unde viața economică este orientată după alte criterii decât în restul lumii, o evoluție similară a fost înregistrată în Anglia, Franța, Statele-Unite și țările agrare transoceanice. În pofida restricțiilor la import și a controlului devizelor, tendințele pieței mondiale se oglindesc clar în mersul economiilor naționale.

Comerțul exterior.

Ca și în lunile precedente, valoarea exportului și a importului s'a mărit simțitor în cursul lunii Iunie, depășind nivelul din Iunie 1938, datorită creșterii cantităților tranzacționate.

Valoarea totală a exportului s'a ridicat în al doilea trimestru al anului 1939 la 7,0 miliarde lei, față de 5,1 miliarde în trimestrul corespunzător al anului precedent; în schimb importul a trecut dela 5,0 miliarde lei în 1938 la 4,5 miliarde lei în 1939. Prin urmare, balanța comercială pe întreg trimestrul Aprilie-Iunie ar fi de 2,5 miliarde lei în 1939, în

raport cu 0,3 miliarde lei în 1938. În realitate, excedentul balanței comerciale din 1939 este cu mult inferior celui indicat mai sus, aceasta din cauza modului de înregistrare a datelor provizorii ale importului ceea ce determină o subevaluare a importului. Pe de altă parte, nici valoarea absolută a exportului și a importului nu reprezintă fidel realitatea deoarece nu se ține seama de volumul mărfurilor vândute în devize forte, din care o parte sunt liber negoaciabile la cursuri mult superioare cursului oficial, la care se înregistrează valoarea întregului comerț exterior așa încât valorile reale sunt superioare celor oficial înregistrate.

Orientarea comerțului exterior spre țările cu devize forte și țările cu devize slabe

(în milioane lei)

Perioada	Țări cu devize forte și libere			Țări cu devize slabe					
	Import	Export	Sold	Germania, Austria, Italia și Cehoslovacia			Alte țări *)		
				Import	Export	Sold	Import	Export	Sold
Januarie—Martie 1938 . . .	2.128,9	1.919,5	- 209,4	2.748,5	2.098,7	- 649,8	346,3	774,0	+ 427,7
Aprilie—Iunie 1938 . . .	1.591,9	1.802,7	+ 210,8	2.179,9	2.545,5	+ 365,6	365,6	899,4	+ 523,8
Iulie—Septembrie 1938 . . .	1.397,4	1.820,9	+ 423,5	2.241,5	2.469,8	+ 228,3	340,0	935,9	+ 595,9
Octombrie—Dec. 1938 . . .	1.436,1	3.202,6	+1.766,5	2.318,5	2.394,3	+ 615,8	374,4	667,2	+ 292,8
Januarie—Martie 1939 . . .	1.520,6	3.063,0	+1.542,4	2.932,3	2.203,7	- 728,6	400,6	613,9	+ 213,3
Aprilie—Iunie 1939 . . .	1.295,1	2.475,8	+1.180,7	2.936,6	3.959,2	+1.023,6	306,5	466,5	+ 190,6
În procente									
Januarie—Martie 1938 . . .	40,8	39,4		52,6	43,1		6,6	15,9	
Aprilie—Iunie 1938 . . .	38,5	34,4		52,7	48,6		8,8	17,0	
Iulie—Septembrie 1938 . . .	35,1	34,8		56,3	47,3		8,5	17,9	
Octombrie—Dec. 1938 . . .	34,8	49,5		56,1	37,0		9,1	10,3	
Januarie—Martie 1939 . . .	31,2	51,5		60,2	37,0		8,6	10,3	
Aprilie—Iunie 1939 . . .	28,5	35,9		64,7	57,4		6,8	6,8	

*) Fără uzul vaselor.

În ce privește orientarea comerțului nostru exterior, tendința generală a rămas cea din lunile anterioare, adică creștere a participării țărilor autarhice. În perioada Aprilie-Iunie, acestea au participat cu 57,4% la export și cu 64,7% la import, în timp ce anul trecut în aceeași perioadă procentele respective erau de 48,6% și 52,7%.

În schimb, participarea țărilor cu devize libere și forte s'a micșorat simțitor. Accentuarea tensiunii politice internaționale, poziția particulară a țărilor autarhice pe piața mondială ca și intrarea în vigoare a acordului co-

mercial germano-român, au creat condițiunile necesare pentru intensificarea schimbului de mărfuri cu țările autarhice. Această tendință s'ar putea menține și în cursul lunilor viitoare din cauza calității mediocre a recoltei și a detașării progresive a Germaniei de restul pieții internaționale.

În orice caz, date fiind excedentele exportabile reduse, este de așteptat o scădere a exportului. Dimpotrivă, nu ar fi exclus ca nivelul importului să se mențină datorită creditelor externe.

Tendința prețurilor.

Pe când în cursul depresiunii economice din 1929—32, prețurile românești de gros au scăzut odată cu cele mondiale și în aceeași măsură depresiunea din 1937—38 a fost caracterizată printr'o cădere limitată a prețurilor interne (maximum 5 la sută în Iulie 1938) și aceasta cu o mare întârziere față de momentul prăbușirii prețurilor mondiale (Aprilie 1937). Această rigiditate a prețurilor interne de gros se datorește în primul rând prețurilor agricole, care au fost menținute la un nivel ridicat, din cauza capacității reduse de export, a politicii de valorificare a grâului și a sistemului bicieralist care face ca urcarea prețului la grâu să antreneze o urcare paralelă a tuturor produselor agricole.

Prețurile produselor industriale au scăzut în perioada de depresiune (Iulie 1937 — Iulie 1938), numai cu 10%. Condițiile particulare ale industriei românești, dând în general posibilitatea ca sarcina fiscală să fie adăugată prețurilor de vânzare, majorarea taxelor și impozitelor în Aprilie 1937 și Aprilie 1938 a împiedecat o scădere accentuată a prețurilor industriale.

Regimul comerțului exterior și cel al plăților externe introdus din Septembrie 1938, paralel cu expansiunea circulației monetare, au determinat menținerea nivelului ridicat al prețurilor de gros, iar cu începere din Ianuarie 1939, tendința de urcare a acestora a continuat până în Mai 1939. Indicii general al prețurilor de gros (1929=100) a crescut, dela 78,3 în Noembrie 1938, la 82,9 în Ianuarie și 84,9 în Mai 1939.

Ca și în alți ani, apropierea culegerii recoltei, — cu incertitudinea obișnuită privind piața mondială și condițiile de valorificare — a determinat o ușoară inflexiune a indicelui prețurilor agricole în luna Iunie (dela 73,4 în Mai, la 72,1, 2,1) și care se va accentua probabil în Iulie.

Dimpotrivă, influența întârziată a depresiunii monetare și a regimului fiscal din Aprilie 1938 a făcut ca prețurile produselor industriale să rămâie aproape staționare în perioada Ianuarie—Martie 1939, pentru ca după aceea să crească relativ repede. În Iu-

nie, indicii acestora (1929=100) a depășit pentru prima oară nivelul cel mai ridicat din 1937 (98,1).

Disproporția dintre prețurile interne și cele externe va continua probabil să se accentueze în lunile care vin. Stocurile mondiale de cereale fiind abundente și capacitatea de producție pentru celelalte materii prime relativ mare față de cererea actuală, chiar și o reluare accelerată a afacerilor în Statele-Unite (cel mai mare consumator de materii prime), nu ar putea da într'un timp scurt o orientare net ascendentă prețurilor principalelor materii prime.

Pedealtăparte, restrângerea importului de materii prime din partea țărilor autarhice și înlocuirea produselor naturale cu succedanee au drept rezultat o urcare a prețurilor interne în țările autarhice și dimpotrivă o deprimare a prețurilor pe piețele mondiale. Ușoara redresare a prețurilor unor materii prime (grâu, orz, secară, zahăr, bumbac, iută și staniu), în lunile Aprilie și Mai nu putea constitui o tendință de lungă durată deoarece a fost determinată de o panică pasageră a groșistilor, căreia i s'a răspuns imediat printr'o creștere însemnată a ofertei care a dus la scăderea prețurilor în Iulie.

Desigur că expansiunea conjuncturală care însoțește reînarmarea țărilor industriale și eventuala redresare a situației în Statele-Unite ar putea duce la o ușoară înviorare a prețurilor internaționale, însă amploarea acesteia nu poate fi deosebită. În schimb, prețurile interne românești nu pot scădea, din cauza cererii abundente a țărilor autarhice, a capacității reduse de export (recoltă cantitativ și calitativ mediocră, producție de țiței în scădere), a expansiunii circulației monetare cu aproape 5 miliarde lei, a noii amenajări de taxe și impozite introdusă odată cu noul buget, precum și a continuării politicii de valorificare a cerealelor.

Până la mijlocul anului 1939, discrepanța între prețurile interne și cele externe nu a accentuat deprecierea monedei, din cauza nivelului la care aceasta a fost fixată prin evaziunea de devize din primele patru luni ale anului și a perspectivelor deschise prin semnarea acordului comercial anglo-român. De asemeni, costul oficial al vieții nu a mar-

cat decât sporuri neînsemnate, datorită înregistrării prețurilor maxime, inferioare celor reale. În lunile care vin, este însă, probabil ca cele două consecințe ale discrepanței între prețurile interne și cele externe — lunecarea monedei și urcarea costului vieții — să se accentueze.

Activitatea industrială.

Criza din Martie și Aprilie nu s'a oglindit decât în activitatea întreprinderilor care nu au avut comenzi de Stat. Astfel, în timp ce în al doilea trimestru al anului 1939, consumul aparent de făină de grâu a fost cu 3,7% superior celui din trimestrul corespunzător al anului trecut, consumul de zahăr s'a micșorat în același interval cu 12,0%. De asemenea, sub influența furniturilor ocazionate de concentrările din Martie și Aprilie, ca și a comenzilor devenite curente în vederea apărării naționale, activitatea în industria pielăriei a fost cu mult superioară acelei din anul precedent, pe când producția și consumul de produse textile a scăzut la un nivel obișnuit în perioadă de criză.

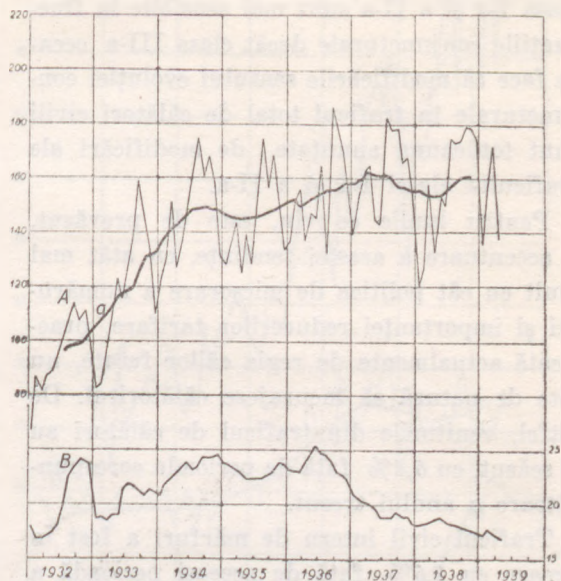
În sectorul mijloacelor de producție, situația s'a ameliorat fără întrerupere, sub influența comenzilor abundente de Stat. Cu începere din Mai, se constată de asemenea reluarea vânzărilor de materii pentru construcțiile particulare. Astfel, vânzările de ciment către particulari, care în lunile Martie și Aprilie au fost cu mult inferioare celor din anul precedent, au ajuns în Iunie să depășească nivelul din Iunie 1938. Tot astfel, consumul de fier și de oțel laminat, care în Iunie 1938 era de 14.899 tone, s'a ridicat în Iunie 1939 la 20.707 tone. Vânzările de tablă neagră și tablă galvanizată, ca și cele de cherestea, au fost de asemeni în urcare.

În afară, însă, de consumul produselor metalurgice și ale materialelor de construcție înregistrate, care privesc aproape exclusiv piața particulară, există un consum extrem de important destinat apărării naționale, care nu apare în statisticele oficiale și care face ca întreaga capacitate de producție a industriei metalurgice să fie utilizată.

În industria lemnului, situația tinde să se amelioreze, sub dubla influență a cererii ex-

terne și a creșterii consumului intern. Față de anul trecut, în Aprilie și Mai, exportul de cherestea s'a mărit cu 45%, iar vânzările interne tind să se apropie de nivelul din anii precedenți.

TENDINȚA PRODUCȚIEI INDUSTRIALE



A = Indicele producției industriale manufacturiere (1927 = 100).
 a = Medie mobilă pe 12 luni.
 B = Producția zilnică de țiței (mii tone).

În ce privește industria petroliferă, extracția de țiței continuă să scadă. În al doilea trimestru al anului 1939, cantitatea de țiței extrasă a fost cu aproximativ 9% mai mică decât în perioada corespunzătoare din 1938. Cum însă prețurile au fost în urcare relativ rapidă, valoarea produselor vândute va rămâne probabil staționară. Dimpotrivă, faptul că scăderea producției petrolifere coincide cu o recoltă de păioase cantitativ și calitativ mediocră, ar putea influența defavorabil balanța comercială și deci, implicit volumul importului și al producției manufacturiere.

Transporturile pe căile ferate.

Traficul de călători civili, pe primele cinci luni, se caracterizează printr'o scădere a numărului călătorilor cu 3% față de aceeași perioadă a anului precedent. O parte din scădere se poate atribui fără îndoială turburării aduse în viața economică și particulară, de concentrările din primăvară. Faptul însă că

scăderea numărului călătorilor este mult mai importantă la clasa I și II-a (respectiv 9% și 11%), față de scăderea numărului de călători ai clasei a III-a (2%, raportat la aceeași perioadă a anului precedent), dă acestei diminuări a traficului de călători civili o semnificație deosebită. Într'adevăr, se știe că clasa I-a și a II-a sunt mai sensibile la fluctuațiile conjuncturale decât clasa III-a ceea ce face că modificările sensului evoluției conjuncturale în traficul total de călători civili sunt totdeauna anunțate de modificări ale traficului clasei I-a și a II-a.

Pentru lunile ce vin, este de prevăzut, o accentuare a acestei tendințe, cu atât mai mult cu cât politica de micșorare a numărului și importanței reducerilor tarifare, practică actualmente de regia căilor ferate, nu este de natură să încurajeze călătoritul. De altfel, veniturile din traficul de călători au și scăzut, cu 6,4% față de perioada corespunzătoare a anului trecut.

Traficul civil intern de mărfuri a fost în urcare cu 3,6% față de aceeași perioadă a anului trecut, ceea ce este explicabil dată fiind activitatea internă crescută sub influența comenzilor de Stat. De asemeni încărcările la export au fost în creștere cu 15,4%. Veniturile din traficul de mărfuri au fost în creștere cu 7,8%, față de perioada Ianuarie — Mai 1938.

Traficul de autobuze și încasările din acest trafic au continuat să fie în creștere structurală.

Veniturile totale ale căilor ferate au crescut cu 7,2%, în această perioadă, încasările din traficul de marfă și celelalte venituri supracompensând pierderile din traficul de călători.

Piața capitalurilor și activitatea bursei.

În lunile Aprilie—Iunie 1939, capitalurile noi emise au atins valoarea de 771,9 milioane lei, fiind cu 24,6% sub nivelul nouilor emisiuni din trimestrul Ianuarie-Martie 1939. Ca mărime relativă, nouile emisiuni din trimestrul al doilea 1939 au fost sub nivelul mediu al emisiunilor din trimestrele corespunzătoare ale perioadei 1936—1938.

Preferința capitalurilor emise pentru majorarea capitalurilor întreprinderilor exis-

tente a continuat să se manifeste și în lunile Aprilie—Iunie 1939. Din totalul nouilor emisiuni, procentul majorărilor a atins 93,5%, iar cel destinat înființării de noi întreprinderi numai 6,5%. Față de lunile Ianuarie—Martie 1939, raportul între cele două forme de emisiuni s'a accentuat puternic, în favoarea majorărilor, acestea trecând de la 80,4% în trimestrul întâiu, la 93,5% în trimestrul al doilea.

Pe sectoare de activitate, mișcarea capitalurilor în Aprilie — Iunie 1939 a continuat deasemenea tendințele anterioare. Sectorul industrial a absorbit 91,8%, iar cel comercial 8,2% din totalul emisiunilor. În interiorul sectoarelor, mișcarea capitalurilor a înregistrat ușoare deplasări spre alte genuri de activități. Înființările de întreprinderi industriale au avut ca obiect principal, în al doilea trimestru, industria bunurilor de consum (alimentară și textilă), industria construcțiilor și de editură. În trimestru întâiu, 1939, capitalul industrial s'a investit cu precădere în industria metalurgică, a construcțiilor, cea chimică, și a transporturilor. Majorările de capitaluri industriale au continuat tendințele anterioare, fiind destinate industriei textile, metalurgice și a transporturilor. Ca emisiune cu caracter special, este de semnalat majorarea capitalului societății exploatare a gazului metan cu 160 milioane de lei. Înființările și majorările de capitaluri în sectorul comercial au avut ca obiect comerțul cu articole tehnice, textile, construcții, transport.

Cifra reducerilor de capital în lunile Aprilie—Iunie 1939 a atins un nivel relativ ridicat, față de mărimea lor normală din ultimii ani. Totalul reducerilor de capital în acest trimestru a însumat 347,9 milioane lei, ceea ce revine la 45,1% din totalul emisiunilor. Fenomenul prezintă însă un caracter accidental, o singură reducere de capital la o societate petroliferă, însumând 282,5 milioane lei.

Sub influența incertitudinii politice internaționale, cursul valorilor din bursă a înregistrat în trimestrul Aprilie-Iunie 1939 ușoare reduceri. Indicele acțiunilor a trecut de la 63,3 în Aprilie la 61,6 în Iunie (1929=100). Indicele valorilor cu venit fix a trecut și el de la 94,8 în Aprilie la 94,0 în Iunie

(1930=100). După scăderea începută în Septembrie—Octombrie 1938 și ușoara redresare din Ianuarie—Martie 1939, cursurile valorilor cotate în bursă au început să scadă în Aprilie. Indicele valorilor cu venit variabil s'a redus între Aprilie și Iunie cu 2,7%, iar al rentelor cu 0,9%.

Pe gen de acțiuni, petroliferele au scăzut cel mai mult, urmate de o foarte ușoară reducere a cursului valorilor industriale. Valorile bancare, spre deosebire de celelalte, au fost în creștere, indicele lor trecând dela 56,4 în Aprilie, la 57,8 în Iunie.

Valoarea transacțiilor în bursă reflectă mai fidel decât evoluția cursurilor mișcarea depresivă din acest sector de activitate. Media lunară a transacțiilor în Aprilie—Iunie 1939 a fost de 370,4 milioane lei, față de 564,8 milioane lei în trimestrul întâiu 1939. Trebuie semnalat că în Aprilie—Iunie, din cauza deselor vacanțe, activitatea bursei a fost relativ redusă.

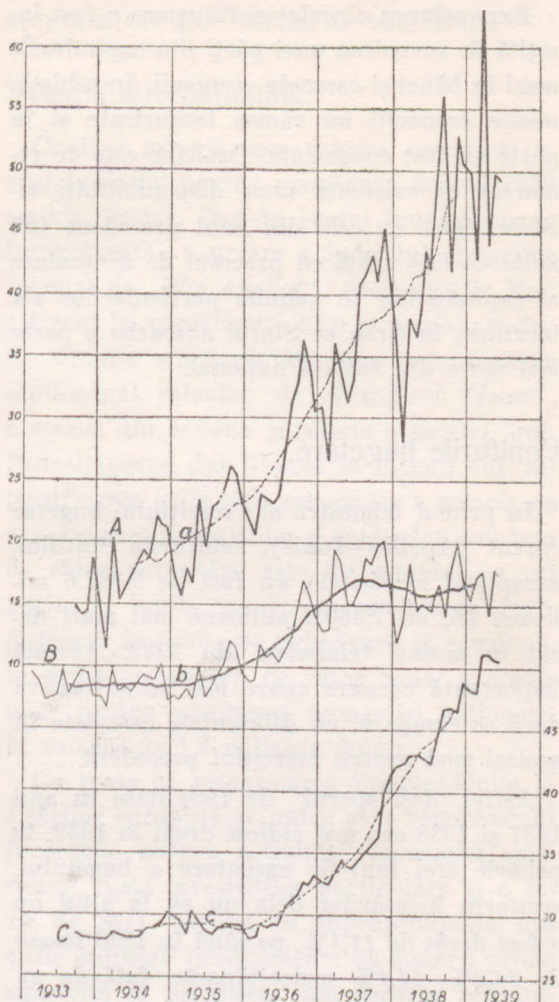
Preferința capitalurilor din bursă pentru valorile cu venit fix—fenomen, caracteristic al întregii perioade de redresare după criza din 1929, — s'a accentuat în Aprilie—Iunie. Transacțiile asupra veniturilor cu venit fix au luat 65,4% din totalul transacțiilor față de 63,1% în perioada Ianuarie—Martie 1939. Securitatea oferită de aceste valori explică în general afluența capitalurilor. Accentuarea preferinței, pare a fi un reflex al scăderii cursurilor și mărirea implicită a rentabilității.

Piața monetară și creditul.

Cheltuielile excepționale și retragerea de depuneri provocate de tensiunea politică din luna Martie 1939 au determinat institutul de emisiune să procedeze la un spor al semnelor monetare în circulație de aproximativ 5 miliarde lei. În cursul lunilor Mai și Iunie, prin revenirea unei părți din depuneri în bănci și casele de economii, circulația fiduciară a suferit o ușoară contractare, trecând dela 39,2 miliarde lei în Martie la 38,7 miliarde lei în Iunie. Dealtfel, în perioada Aprilie—Iunie, avansurile Băncii Naționale către piață au scăzut dela 17,5 miliarde, la 16,8 miliarde lei.

Noua emisiune de semne monetare fiind pusă în circulație într'o perioadă de volum re-

PIAȚA MONETARĂ ȘI TRANZACȚIUNILE COMERCIALE



A = Valoarea plăților bancare (miliarde lei).
 B = Valoarea totală a transacțiilor comerciale de gros (miliarde lei).
 C = Valoarea totală a mijloacelor de plată (miliarde lei).
 a, b și c = Medii mobile pe 12 luni.

dus al tranzacțiilor comerciale, de mărirea fiscalității și de depreciere a monedei pe piețele externe, a susținut urcarea prețurilor de gros, stimulând pe această cale viața economică. Pedeațăparte, programul de valorificare a grâului comportând un avans de 2 miliarde lei din partea institutului de emisiune ca și cheltuielile suplimentare antrenate de tensiunea politică internațională, vor duce probabil la o expansiune a circulației monetare în a doua jumătate a anului, care s'ar putea să depășească sporul sezonier normal. De aceea, nu este exclus ca prețurile interne să primească un nou impuls, ceea ce va ac-

centua discrepanța între acestea și prețurile externe.

Expansiunea circulației fiduciare a fost însoțită de revenirea unei părți din capitalurile mari în bănci și case de economii. În schimb, micile economii au rămas teaurizate și în parte au fost consumate. Dealtfel, este de remarcat că existența unor disponibilități vizibile, egale cu cele din anul precedent (29 miliarde lei) arată că procesul de acumulare al capitalurilor în mâinile particularilor s'a încetinit, în timp ce Statul absoarbe o parte mai mare din venitul național.

Veniturile bugetare.

În primul trimestru al exercițiului bugetar curent (Aprilie—Iunie), veniturile Statului, exceptând rămășițele, au fost de 9.581,6 milioane lei, cu 1.360,3 milioane mai mari decât în același trimestru din 1938. Această importantă creștere apare mai semnificativă dacă se compară, cu diferențele calculate în același mod pentru exercițiul precedent.

Astfel, deși sporul de fiscalitate în anii 1937 și 1938 era mai ridicat decât în 1939, în primele trei luni de executare a bugetului, creșterea încasărilor dela un an la altul nu a fost decât de 11,1%, pe când în 1938 fusese de 14,2%, 14,4% pedealtăparte, față de un procent de 5,7%, reprezentând creșterea cifrei prevederilor actualului buget peste realizările din 1938—39, încasările din perioada Aprilie — Iunie 1939 au înregistrat un spor de + 16,5%. În fine, creșterea lunară a încasărilor acestui trimestru față de 1938 a fost progresivă, trecând dela 12,5% în Aprilie, la 15,6% și 20,9% în Mai și Iunie.

Dat fiind că în luna Martie, din cauza tensiunii politice externe, încasările au fost cu mult inferioară nivelului prevăzut, situația excepțional de bună a încasărilor din perioada Aprilie — Iunie, reprezintă în bună parte efectul recuperării deficitului fiscal din luna Martie, ceea ce face ca plusul de încasări din perioada semnalată să se datorească în parte exercițiului trecut. Acest fapt este confirmat de rezultatele executării rămășițelor pe seama exercițiului 1938—39. Astfel, în timp ce anul trecut s'a încasat în Aprilie—Iunie 144,2 milioane lei, drept rămășițe pe

seama exercițiului 1937—38, de data aceasta încasările pe seama exercițiului 1938—39 au fost de 224,6 milioane lei.

În rezumat, normalizarea vieții economice a permis acoperirea deficitelor din luna Martie. Începând din luna Iulie, încasările Statului vor putea fi considerate ca provenind exclusiv din activitatea economică curentă.

Pe capitole, situația comparativă a încasărilor Statului a fost următoarea:

Diferența încasărilor Statului în 0/0, față de anul anterior

Perioada	Încasări totale	Impozite indirecte	Impozite directe	Timbru înregistra- re	Cifra de afaceri
Trim. I 1937 . .	+ 12,7	+ 33,6	+ 1,3	+ 22,6	+ 35,5
„ II „ . .	+ 11,1	+ 15,8	+ 12,9	+ 27,7	+ 23,7
„ III „ . .	+ 23,3	+ 18,5	+ 14,5	+ 27,1	+ 20,6
„ IV „ . .	+ 8,9	+ 14,1	- 6,0	+ 21,1	+ 9,7
Trim. I 1938 . .	+ 15,8	- 3,8	+ 31,8	+ 8,6	- 10,8
„ II „ . .	+ 14,4	+ 7,1	+ 58,1	+ 18,9	+ 17,4
„ III „ . .	+ 15,5	+ 2,4	+ 54,7	+ 19,2	+ 18,4
„ IV „ . .	+ 10,1	- 6,3	+ 55,8	+ 13,6	+ 13,7
Trim. I 1939 . .	+ 8,1	+ 11,7	+ 43,6	+ 30,2	+ 22,7
„ II „ . .	+ 16,5	+ 10,5	+ 27,6	+ 20,0	+ 21,5
Ianuarie 1939 . .	+ 26,9	+ 16,0	+ 45,4	+ 42,4	+ 25,4
Februarie „ . .	+ 29,0	+ 13,5	+ 46,7	+ 32,2	+ 25,5
Martie „ *) . .	+ 6,5	+ 7,3	+ 37,2	+ 20,0	+ 18,5
Aprilie „ . .	+ 12,5	+ 1,6	+ 23,7	+ 6,9	+ 8,4
Mai „ . .	+ 15,6	+ 7,0	+ 38,0	+ 17,2	+ 19,3
Iunie „ . .	+ 20,9	+ 22,9	+ 17,7	+ 33,0	+ 36,3

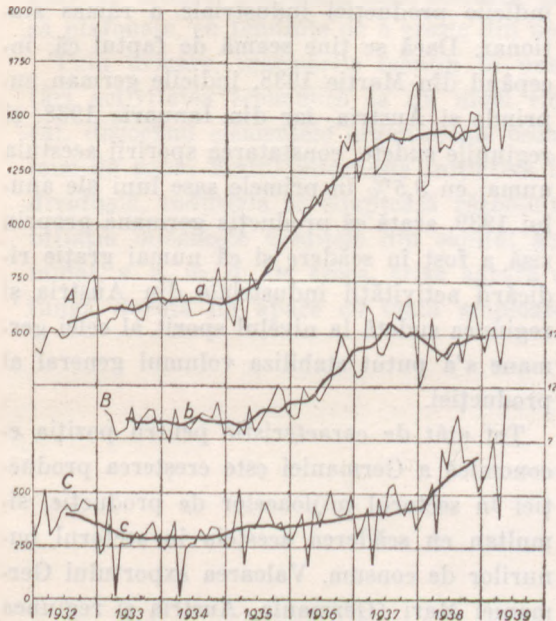
*) Procent calculat adăogând în Martie 1938 numai a 12-a parte din fondul primelor.

Dispariția dintre veniturile Statului a impozitului agricol elementar va avea ca efect schimbarea ritmului încasărilor la impozitele directe. Era, deci, de așteptat ca odată cu lunile de vară diferențele încasărilor din impozitele directe în raport cu anul trecut, să fie în scădere. Dela o creștere de 23,7% și 38,0% a acestora în Aprilie și Mai, s'a ajuns în Iunie la 17,7%.

Majorarea tuturor debitelor se reflectează în sporul global de 27,6% al încasărilor pe întreg trimestrul. Pentru impozitele rămase în grupa celor directe, diferența este însă cu mult mai mare (peste 42%).

Din evoluția celorlalte categorii de impozite (de consumație, de cifra de afaceri, taxe de timbru), apare vizibil nu numai o normalizare a activității economice, dar și o creștere efectivă a acesteia. Randamentul impozitelor menționate mai sus arată creșteri sensibile dela o lună la alta. Astfel, sporul față de anul trecut la taxa pe cifra de afaceri s'a mărit dela 8,4% în Aprilie, la 19,3% și 36,3% în lunile Mai și Iunie.

EVOLUȚIA INCASĂRILOR DIN IMPOZITE
DIRECTE ȘI INDIRECTE ȘI A TRANSAȚIILOR
TOTALE DE GROS



A = Incasări din impozite indirecte (milioane lei).
B = Valoarea transacțiilor de gros (miliarde lei).
C = Incasări din impozite directe (milioane lei).

a și c = Medii mobile pe 12 luni.
b = Medie mobilă pe 9 luni.

Creșteri asemănătoare au înregistrat taxele de timbru și înregistrare.

Un alt element de activare a veniturilor Statului, de mai mică importanță, îl constituie în acest an și abrogarea scutirilor ce se acordau cu deosebire la taxele vamale firmelor ce dețineau comenzi de Stat.

Tendința de creștere a veniturilor Statului manifestată în primul trimestru de executare bugetară va putea fi menținută în lunile următoare, deși recolta de cereale este puțin satisfăcătoare. Comenzile date de Stat, tendința de urcare a prețurilor de gros și

creșterea probabilă a exportului, precum și rigiditatea unora din venituri, sunt factori care ar putea menține încesările bugetare.

Situația internațională.

Contrar așteptărilor, repriza anunțată în *Statele-Unite*, pentru primăvara anului 1939 nu s'a produs. Deși în cursul lunii Iunie se înregistrează o urcare a indicelui afacerilor calculat de „*The Analyst*”, (dela 86,3 în Mai, a trecut la aproximativ 91,0 în Iunie), în Iulie situația s'a înrăutățit din nou. Indicii săptămânal, calculat de „*New-York Times*”, a scăzut din a doua jumătate a acestei luni. Pedeațăparte, dat fiindcă în ultimii ani intensificarea activității economice a coincis cu expansiunea investițiilor și creditelor acordate de către autorități, este de așteptat ca cel puțin în lunile următoare stagnarea înregistrează în lunile de primăvară să continue, în urma respingerii de către Senat a creditelor pentru susținerea economiei naționale, în valoare de 1,9 miliarde dolari.

Cu toate că reînarmarea Statelor-Unite și a țărilor europene ar putea avea repercusiuni favorabile asupra activității economiei americane, lipsa investițiilor particulare și a celor de Stat, paralel cu supraproducția din unele industrii producătoare de materii prime amenință să paralizeze mai departe activitatea economică. După evaluări oficiale, pentru ca la structura actuală a economiei americane să se poată resorbi șomajul, ar fi necesare investiții în valoare de aproximativ 18 miliarde dolari. Ori, în 1938, acestea nu s'au ridicat la mai mult de 8 miliarde, iar în 1939 vor atinge probabil 5—6 miliarde dolari. Este adevărat că comenzile europene se vor amplifica, pe măsură ce Anglia și Franța se apropie de limita capacității lor de producție, însă neabrogarea legii neutralității simultan cu denunțarea tratatului comercial japoano-american, sunt cauze care limitează producția industrială.

În *Anglia*, situația a continuat să se amelioreze sub influența comenzilor de Stat. Indicii afacerilor calculat de „*The Economist*”, după ce a scăzut dela 1.13,5 în August 1937 la 100,5 în Decembrie 1938, a recăștigat în primele șase luni ale anului aproape întreaga pierdere, ajungând în Iunie la 111,5 (1935-

=100). Din cauza introducerii serviciului militar obligatoriu și a creșterii producției industriale, șomajul tinde să se resoarbă complet. Se scontează ca înainte de sfârșitul anului, lipsa de lucrători să fie acută.

Deși cheltuielile totale de înarmare pentru exercițiul în curs se vor ridica la aproximativ 1.000 milioane lire sterline, până acum producția a crescut nu numai în sectorul mijloacelor de producție, dar și în acela al bunurilor de consum. Faptul se explică, prin stabilizarea prețurilor și urcarea salariilor nominale. Această situație nu se va putea însă prelungi vreme îndelungată, deoarece, mai curând sau mai târziu, cheltuielile de înarmare vor trebui să dea loc unei urcări a costului vieții, ceea ce va accentua disparitatea între puterea de cumpărare a lirei și dolarului.

Dacă se consideră anul 1930 ca an de echilibru între aceste două monede, dată fiind evoluția diferită a prețurilor americane și engleze după 1933, rezultă că în prima jumătate a anului 1939 paritatea reală dintre liră și dolar se situa la cel mult 4,50 dolari pentru o liră, în timp ce paritatea legală era de 4,67 dolari. De aceea, creșterea importului este însoțită de scăderea exportului și deci de agravarea deficitului balanței comerciale. În a doua jumătate a anului, disparitatea dintre cele două monede nu se poate decât agrava, sub influența depresiunii economice americane și accelerării reînarmării britanice, așa încât s'ar putea produce o depreciere legală a lirei sterline sau o presiune asupra activității economice în Anglia.

Ca și în Marea Britanie, situația economică a Franței tinde să se amelioreze, sub influența înarmării și a măsurilor deflaționiste luate de guvern. Indicii producției industriale a fost în luna Mai cu 20% mai mare decât în luna corespunzătoare a anului trecut. După cum era de așteptat, creșterile cele mai mari le-a înregistrat producția metalurgică și cea minieră. Totuși, activitatea s'a intensificat și în industria textilă. Datorită poziției favorabile a francului, exportul a fost în creștere și balanța comercială s'a ameliorat (deficitul din Iunie s'a ridicat la numai 870 milioane franci, față de 1.520 milioane franci în Iunie 1938). Prețurile de gros au fost în

ușoară scădere, în timp ce costul vieții staționar. Incasările bugetare au crescut. Cu toate acestea, până acum inițiativa individuală nu s'a manifestat încă. Fără comenzi și investițiile Statului, este îndoelnică că situația s'ar fi redresat.

În țările nordice, ca și în Olanda, Belgia și Elveția, activitatea economică a evoluat favorabil, din cauza comenzilor de armament și a exportului de materii prime spre țările occidentale.

În Germania, activitatea industrială a fost din ce în ce mai mult condiționată de lipsa de materii prime și de lucrători. De aceea, indicii producției industriale a rămas staționar. Dacă se ține seamă de faptul că, începând din Martie 1938, indicii german cuprind și Austria, iar din Ianuarie 1938, și regiunile sudete, constatarea sporirii acestuia numai cu 3,5% în primele șase luni ale anului 1939, arată că producția germană propriu zisă a fost în scădere și că numai grație ridicării activității industriale din Austria și regiunea sudetă la nivelul sporit al celei germane s'a putut stabiliza volumul general al producției.

Tot atât de caracteristic pentru poziția economică a Germaniei este creșterea producției în sectorul mijloacelor de producție, simultan cu scăderea acesteia în sectorul bunurilor de consum. Valoarea exportului Germaniei Mari (Germania, Austria și regiunea sudetă) în al doilea trimestru al anului 1939 a ajuns abia la nivelul exportului din Germania și Austria din perioada corespunzătoare a anului trecut. De aceea, balanța comercială nu a putut fi menținută activă, decât prin comprimarea importului.

Intr'o poziție similară cu a Germaniei se află Italia și în una mai delicată, Japonia.

După „*The Oriental Economist*“, în ultimii doi ani producția mijloacelor de producție a Japoniei s'a mărit cu aproximativ 30% în timp ce aceea a bunurilor de consum s'a micșorat cu 11%. Prețurile de gros s'au mărit din Mai 1938 până în Mai 1939 cu 8%, iare cele de detaliu cu 10%. Atât exportul cât și importul au fost în creștere, însă, aceasta, datorită exclusiv țărilor ocupate de armata japoneză. Deasemeni, balanța comercială a fost excedentară cu aceste țări și pro-

fund deficitară cu celelalte. Dacă în lunile ce urmează acordul comercial cu Statele-Unite nu va fi reînnoit, situația nu va putea decât să se înrăutățească.

În țările agricole transoceanice, scăderea prețurilor la cereale și produse alimentare a determinat o înrăutățire a situației economice generale.

Capacitatea de producție pentru celelalte materii prime fiind mărită în 1936 și 1937, cererile suplimentare ale țărilor care participă la cursa înarmărilor au făcut ca stocurile mondiale să scadă în a doua jumătate a anului trecut și în primele luni ale anului în curs. În ultimul trimestru, însă, stocurile par să plafoneze, cu tendințe de a crește din nou.

Prin urmare, înarmările mențin în unele țări activitatea economică la un nivel ridicat, dislocând elementele organice ale economiei de pace: Statul înlocuiește inițiativa individuală, industria se adaptează războiului, inflația înlocuiește creditele din capital acumulat, ș. a. m. d. De aceea, criza agrară de lungă durată nu apare cu toată amploarea

cuvenită. Odată însă, cu micșorarea tensiunii politice internaționale, aceste cauze conjugate vor fi hotărâtoare pentru evoluția economiei mondiale.

Concluzii.

După stagnarea activității economice din lunile Martie și Aprilie, în Mai și Iunie reluarea afacerilor a fost extrem de rapidă, în toate sectoarele. Deși există condiții care pot îndreptăți credința că această tendință ar putea continua, accentuarea tensiunii politice internaționale, disponibilitățile reduse ale economiei românești la export și persistenta depresiune a prețurilor materiilor prime pe piața mondială, limitează posibilitățile unei prosperități de durată.

Incertitudinea asupra drumului ce va lua omenirea, la răspântia în care se află, caracterizează și perspectivele activității economice în viitorul apropiat.

Incheiat la 10 August 1939.

CRONOLOGIA ECONOMICĂ

Iunie 1939.

1. Se scutește de taxele timbrului pentru fondul național al aviației, toate materialele de armament, ce se aduc din străinătate direct de Stat, pentru înzestrarea armatei. D. R. 2.240.

2. Prin lege se ratifică Tratatul asupra promovării raporturilor economice între România și Germania, semnat în București la 23 Martie 1939. D. R. 2.252.

2. Se ratifică Protocolul cu Anglia și cele trei anexe semnate la București 11 Mai 1939, privind schimburile comerciale între cele două țări. Se prevede:

a) încurajarea organizațiilor ce se vor crea pentru dezvoltarea relațiilor comerciale între cele două țări;

b) acordarea unor zone libere în porturile românești, intereselor comerciale engleze;

c) examinarea chestiunii înființării unor linii directe aeriene și maritime între Anglia și România;

d) guvernul român, convine că se vor prevedea disponibilități în lire sterline, în vederea transferului sumelor datorate companiilor britanice de navigație și că se va da societăților de asigurare dreptul de a cumpăra lire sterline pentru transporturile lor, la același curs la care se pot cumpăra lei;

e) guvernul englez, convine a da garanție pentru a permite guvernului român de a efectua plăți până la un total de £ 5.000.000, în vederea cumpărării de mărfuri din Anglia. D. R. 2.253.

3. Se prelungește cu două luni termenul înăuntrul căruia se prohibește importul tu-

turor mașinilor destinate unor fabrici de aparate optice în afară de cele necesare S. A. „Industria optică română“. D. M. 22.246.

3. Cu începere dela 15 Iunie 1939, cererile pentru comunicarea disponibilului de import la Direcțiunea Reglementării Importului, vor fi adresate Băncii Naționale a României. La cerere trebuie să se anexeze următoarele documente:

a) declarația de export C.;

b) borderoul pentru redarea cotei cuvenită B. N. R.;

c) borderoul pentru cedarea navlului, frah-tului și asigurării. Comunicat B. N. R.

3. Exportul de cai, pentru executarea contractelor de cumpărare, cu dată certă, încheiate anterior datei de 13 Mai 1939, se va putea încuviința, numai cu avizul prealabil al Ministerului Apărării Naționale. D. R. 2.266.

5. Prin protocolul adițional la acordul de plății între România și Grecia, se hotărăște: contravaloarea tuturor mărfurilor românești, altele decât produsele petrolifere și cereale, exportate în Grecia, se va repartiza 18% în devize libere, 60% vărsământ în cont special A., 10% vărsământ în cont special B., 12% vărsământ în cont special C. Comunicat B. N. R.

5. Se autoriză Ministerul de Finanțe să bată la monetăria Statului, monete jubiliare de aur de 20 lei, 100 lei și galbenul de po-doabă. D. R. 2.301.

6. Se înființează Administrațiunea comercială a stabilimentelor industriale ale aeronautice și Marinei Regale A. S. A. M., cuprin-

zând: Arsenalul aeronautic-Cotroceni; atelierele Bazei aeriene-Pipera; atelierele Flotilei 3 Aviație-Galați; șantierul mobil-Galați; laboratorul de analize al Arsenalului Marinei.

A. S. A. M., se va conduce și administra după normele comerciale, cu observarea intereselor apărării naționale și în conformitate cu legea. D. R. 2.318.

6. Consiliul de Miniștri aprobă prețurile cu care Fondul bisericesc ortodox-român al Mitropoliei Bucovinei se obligă a furniza lemne autorităților de Stat și instituțiilor publice în cursul anului 1939/940. J. C. M. 1.549.

6. În urma modificării legii Fondului Național al aviației facturile prevăzute la art. 4, par. 13, din legea timbrului fiscal, se vor timbra cu patru la mie. D. R. 2.319.

9. Se completează lista B., a produselor ce pot fi importate în compensație, introducându-se la art. 1.115 „rulmenți cu role, precum și părțile lor“. J. C. M. 1.604.

15. Prețurile nominale ale lânii indigene se fixează după cum urmează: merinos lei 80 kg, spancă lei 75 kg, țigae lei 70 kg, țigae de cadrilater lei 58 kg și țurcană albă și neagră lei 40 kg. J. C. M. 1.744.

17. Se autoriză construirea noii linii ferate Deva-Brad și se declară de utilitate publică. J. C. M. 2.359.

21. Se modifică valorile medii din tariful unitar al cifrei de afaceri privind articolele 297, 1.034 *a* și *a* bis, prin unificare și *b* și *b* bis prin unificare, 1.038, 1.039, 1.050, *a*, *b*, *c*, 1.161, *b*, *c*, 1.175 și nota 1.409, 1.566 *a*, *b*, 1.175 și nota 1.409, 1.566 *a*, *b*, 1.579, 1.593, 1.652 și 1.725 la import și se înființează valori medii numai pentru export, la articolele: 1.148 *b*, *c*, 1.157 *b*, 1.158 *a*, *b*, *c*, 1.161 *a*, *b*, *c*, și 1.611. D. M. 116, 512.

24. Se constituie în București, o societate anonimă cu durată nelimitată: „Banca pentru industrializarea și valorificarea produselor agricole“ (B. I. N. A. G.), cu scopul de a

finanța exploatarea agricole de orice fel, operațiile de valorificare a produselor agricole și de industrializarea lor. Capital inițial un miliard, format prin aportul Statului ($1/2$) și subscriere publică. M. O., pag. 4061.

30. Se ratifică Protocolul adițional la convenția de comerț și navigație, între România și Polonia, din 23 Iunie 1930, semnat la București la 9 Februarie 1930. Comunicat Min. Afacerilor Străine.

Iulie 1939.

5. Din bilanțul uzinelor de fier și Domeniilor din Reșița, se constată că la 31 Decembrie 1938, capitalul social a fost de 910 milioane, — investițiile 2.753 milioane — fondurile de rezervă 513 milioane, amortizări 2.836 milioane și beneficiul net 172 milioane. Argus Nr. 786.70. 5.VII.1939.

5. Se inaugurează de către Societatea Bancloc în colaborare cu Uzinele „Goodrich“ prima fabrică de cauciuc din România.

8. Consiliul superior al cartelurilor aprobă cererea fabricilor de uleiuri vegetale comestibile de a mări prețul cu 6 lei la kg întrucât prețul materiilor prime a înregistrat aceeași majorare.

11. Unele fructe proaspete, precum și conservate se mențin pe lista A, fără cota de devize pentru B. N. R., și se acordă o primă de export de 1,50% lei pro kg de pulpă de fructe exportate. J. C. M. 1925.

15. Se extinde monopolul editării manualelor didactice și asupra manualelor învățământului normal. D. R. 2.830.

17. Se fixează un nou regim de valorificare a grâului pentru campania 1939/940. Lege 2.835.

20. Se modifică valorile medii pânzelor cernite, drojdiei de vin și formaldehidă solidificată. D. M. 166.109.

25. Pentru exporturile de grâu efectuate în țările cu devize forte se acordă 30 la sută

devize libere și 8.000 lei primă pentru vagonul de 10.000 kg. J. C. M. 2.183.

Se modifică legea pentru organizarea și reglementarea comerțului de bancă, în ceea ce privește atribuțiile consiliului superior bancar. D. R. 2.961.

28. Prin contracte de concesiune și caiet de

sarcini se acordă concesiunii de exploatarea cărbunilor, din mina de cărbuni „Mărgineanca Făgetel“, din jud. Dâmbovița, în limitele unui perimetru în suprafață de cca. 2.000 ha, conform planului anexat la dosar. D. R. 2.847.

31. Se autoriză C. F. R. să contracteze un împrumut de 40.000.000 la Cassa de Depuneri.

A N E X E *)

Obiectul	Unitatea	Anul	Ianuarie	Februarie	Martie	Aprilie	Mai	Iunie	Iulie	August	Septembrie	Octombrie	Noiembrie	Decembrie	
Valoarea tranzacțiilor comerciale de gros ¹⁾															
Total	miliarde lei	1939	15,4	17,4	17,9	14,2	18,0	18,9							
		1938	12,0	13,8	18,6	14,4	15,2	14,7	15,6	16,8	14,1	17,6	20,1	17,0	
		1937	12,9	13,1	19,7	18,6	15,1	15,0	16,5	19,0	18,4	19,9	20,4	16,6	
Externe	"	1939	3,4	3,4	4,0	3,4	4,1	4,0							
		*) 1938	3,0	3,1	3,9	2,9	3,3	3,4	3,2	3,6	3,2	3,3	3,9	3,4	
		1937	2,6	3,0	3,9	4,1	4,1	3,8	3,9	4,5	4,3	4,7	5,2	4,5	
Interne	"	1939	12,0	14,0	13,9	10,8	13,9	14,9							
		*) 1938	9,0	10,7	14,7	11,5	11,9	11,3	12,4	13,2	11,9	14,3	16,2	13,6	
		1937	10,3	10,1	15,7	14,5	11,0	11,2	12,6	14,5	14,1	15,2	15,2	12,1	
A. Bunuri de consum															
Vânzări interne de gros															
Făină	mil tone	1939	60,2	54,0	70,6	53,9	63,9	60,9							
		1938	42,7	45,9	62,6	59,1	58,5	54,8	49,4	71,5	69,0	62,6	71,1	61,4	
		1937	40,2	45,2	54,0	59,1	46,5	52,3	54,9	63,6	61,7	57,4	62,9	58,6	
Carne ²⁾	tone	1939	14.438	*) 13.204	15.681	14.919	16.840								
		1938	12.483	11.906	13.500	12.235	12.965	13.381	12.223	13.776	16.329	17.553	18.254	15.843	
		1937	12.775	13.092	14.955	14.316	13.458	14.117	13.263	13.195	15.377	16.990	16.202	14.914	
Zahăr	"	1939	7.868	9.899	16.145	6.037	6.497	10.380							
		1938	6.469	7.263	12.328	8.626	7.852	9.556	10.641	7.848	7.599	11.119	9.460	9.410	
		1937	8.509	9.366	8.627	10.176	6.303	8.784	10.526	9.312	7.372	7.269	9.933	8.312	
Tutun	"	1939	891,5	866,1	978,2	993,2	1.108,0								
		1938	860,2	822,8	1.020,6	979,6	987,5	1.031,6	1.099,3	1.091,5	1.056,8	1.071,8	1.014,1	1.048,1	
		1937	812,5	778,3	924,3	1.011,4	989,9	1.038,7	1.106,2	1.059,4	1.047,0	1.041,1	1.000,3	1.048,3	
Glucoză	"	1939	486	540	418	328	418	428							
		1938	318	385	527	377	422	343	389	350	425	554	692	549	
		1937	337	489	473	396	373	272	324	330	362	602	532	543	
Spirt in parfumerii	mil grade dal.	1939	114,1	208,8	243,0	152,8	194,1	247,3							
		1938	85,2	177,2	398,7	273,6	436,2	208,2	221,0	136,5	258,2	233,0	301,0	362,3	
		1937	171,6	278,1	372,6	231,4	226,0	196,5	251,7	195,8	283,8	344,0	257,5	361,3	
B. Mijloace de producție															
Fier și oțel laminat	tone	1939	11.050	15.366	21.004	16.718	18.437	20.707							
		1938	11.769	12.966	20.088	14.919	16.317	14.899	17.016	19.042	20.841	17.817	18.259	11.068	
		1937	—	—	—	15.300	15.872	14.939	18.646	17.222	19.097	20.261	20.581	17.106	
Tablă neagră subțire ³⁾	"	1939	2.083	1.612	1.504	875	1.282								
		1938	1.501	771	1.217	1.406	1.000	2.495	1.736	1.696	1.862	1.392	1.907	1.095	
		1937	1.502	2.179	2.079	1.896	1.000	1.735	1.402	2.574	1.678	2.304	1.598	791	
Tablă galvanizată ³⁾	"	1939	1.212	1.378	1.451	277	1.166								
		1938	290	636	1.757	1.460	710	1.676	1.655	2.033	1.420	891	586	347	
		1937	1.065	1.266	2.761	1.390	711	1.362	1.014	2.105	1.545	1.106	265	332	
Tucerie ³⁾	"	1939	485	424	269	114	226								
		1938	247	235	720	461	493	500	420	389	572	219	191	147	
		1937	494	1.412	1.119	542	885	397	428	746	353	342	451	105	

NOTE. *) Cifrele pe ultimele trei luni sunt totdeauna provizorii.

Cifrele culese cu cursiv sunt cu totul preliminare.

Cifrele precedate de un asterisc sunt rectificate.

¹⁾ Tranzacțiile totale sunt calculate pe baza vânzărilor timbrului de 2 ‰ care se aplică la toate tranzacțiile de gros. Cu începere de la 1 Aprilie 1938 s'a calculat pe baza timbrului de 3 ‰, iar din Aprilie 1939, pe baza timbrului de 4 ‰.

Tranzacțiile externe reprezintă valoarea exportului și a importului, iar cele interne sunt calculate prin diferență.

²⁾ Consumul de carne s'a calculat pe baza numărului de vite tăiate, înmulțit cu greutatea medie pe unitate. S'au calculat numai tăierile în orașe, cifrele tăierilor la sate fiind susceptibile de erori importante.

³⁾ Fără import.

Obiectul	Unitatea	Anul	Ianuarie	Februarie	Martie	Aprilie	Mai	Iunie	Iulie	August	Septembrie	Octombrie	Noiembrie	Decembrie
Radiatoare de fontă pentru locuințe ¹⁾	tone	1939	90	331	269	54	9							
		1938	125	128	47	93	114	115	260	236	128	138	182	141
		1937	88	201	242	168	185	193	221	233	204	225	224	58
Cherestea ²⁾ . . .	mil tone	1939	58,4	93,1	91,6	64,9	94,9							
		1938	58,1	66,3	121,1	103,3	115,6	109,0	105,5	107,6	116,2	79,8	103,3	*) 73,0
		1937	49,0	75,8	128,1	139,7	113,0	111,0	97,0	106,9	148,9	104,7	107,0	81,7
Ciment	"	1939	5,5	13,0	21,2	25,6	48,6	50,0						
		1938	4,5	9,4	34,0	44,8	50,8	49,5	48,9	59,8	63,7	42,7	36,0	11,1
		1937	4,3	9,0	38,1	43,0	39,7	49,7	53,8	58,8	57,1	42,7	41,0	11,4
Hârtie, cartoane	tone	1939	4.618	4.435	5.817	3.923	4.943	5.469						
		1938	5.363	5.495	6.670	5.318	5.633	6.310	5.298	5.578	5.266	5.023	5.223	5.680
		1937	4.713	5.446	6.516	6.181	5.377	6.128	6.478	5.456	6.578	5.084	6.861	6.394
Sodă caustică . . .	"	1939	1.130	1.113	721	464	1.229	876						
		1938	1.001	614	909	652	1.003	800	1.074	827	900	585	1.500	1.056
		1937	945	707	604	1.044	669	811	757	947	951	725	1.185	1.242
Explozivi ³⁾	"	1939	87,1	59,6	164,8	82,3	114,6							
		1938	77,5	70,2	108,9	71,3	122,7	90,9	89,9	98,7	120,8	119,9	90,0	125,0
		1937	69,2	70,1	80,9	88,9	101,6	67,5	108,6	82,4	98,7	69,7	112,5	85,3
C. Combustibil														
Produse petroliere	mil tone	1939	171,8	148,9	151,0	134,2	119,9							
		1938	140,1	141,9	140,6	131,2	128,3	127,6	89,8	151,4	152,3	154,6	168,3	148,2
		1937	136,9	131,5	146,2	114,9	108,2	111,8	123,0	137,4	134,0	136,4	169,3	170,9
Benzină	"	1939	9,8	8,9	13,0	10,7	13,1							
		1938	8,7	8,8	10,3	10,7	12,1	13,0	17,6	17,9	16,0	13,4	13,9	11,0
		1937	7,4	6,6	10,4	10,1	9,3	11,1	14,4	15,6	13,4	12,2	11,5	9,7
Lampant	"	1939	20,8	15,0	15,5	11,6	11,7							
		1938	12,9	19,6	15,1	10,4	10,2	10,0	10,5	15,3	17,2	18,1	23,9	18,9
		1937	16,4	13,5	15,4	9,9	7,9	8,4	11,6	15,2	15,1	15,4	22,7	23,0
Motorină	"	1939	10,5	10,1	10,8	9,4	8,4							
		1938	7,3	8,4	10,0	9,2	8,3	8,8	9,7	11,1	11,6	10,0	12,2	10,7
		1937	8,3	8,0	11,5	8,2	6,6	7,2	8,5	11,5	9,1	9,4	11,5	11,4
Păcură	"	1939	100,8	93,3	94,6	86,3	73,6							
		1938	86,4	83,7	86,6	88,0	84,8	82,7	37,4	91,3	88,8	94,2	97,6	79,5
		1937	82,0	85,2	91,5	72,1	72,3	72,0	74,9	80,6	80,3	82,6	100,5	101,8
Cărbuni ⁴⁾	"	1939	43,4	50,9	47,2	44,3	44,0							
		1938	56,7	39,4	56,1	45,9	50,7	47,3	56,0	60,2	52,3	60,1	61,3	48,1
		1937	43,6	38,2	50,0	38,0	33,4	46,2	48,8	47,1	49,1	40,6	53,7	60,3
Lemne de foc ⁴⁾ .	"	1939	212,9	154,9	159,3	114,1	186,3							
		1938	285,1	192,9	179,3	111,5	185,9	281,3	482,1	566,4	482,6	316,0	334,8	257,1
		1937	251,1	220,5	179,1		138,7	260,3	404,8	410,5	351,7	245,5	294,1	300,8
Electricitate . . .	milioane Kwo	1939	43,3	40,4	42,4									
		1938	40,5	31,6	38,6	34,4	31,8	30,9	30,9	32,3	38,0	41,7	42,8	44,5
		1937	37,9	34,9	36,1	33,2	31,9	31,9	30,2	33,7	36,8	39,6	40,2	40,4

*) Cifre rectificate.

1) Fără import.

2) Vânzările de cherestea reprezintă transportul local pe căile ferate plus 20%, după datele oficiale, în afară de ultima lună, care au fost calculate în baza osilor încărcate.

3) Reprezintă cantitățile de explozivi utilizați în industria minieră și pentru vânătorie.

4) Reprezintă traficul intern civil pe căile ferate, în afară de ultimele luni, când cifra traficului este calculată pe baza numărului osilor încărcate.

Obiectul	Unitatea	Anul	Ianuarie	Februarie	Martie	Aprilie	Mai	Iunie	Iulie	August	Septembrie	Octombrie	Noiembrie	Decembrie
Cantități exportate														
Grâu ¹⁾	mil tone	1939	116,3	88,3	62,0	77,9	76,5	100,9						
		1938	45,6	61,9	77,5	42,3	29,3	24,7	33,7	104,6	54,4	100,3	216,8	173,3
		1937	43,0	23,2	37,3	169,1	100,9	19,7	35,3	112,9	125,8	162,1	107,3	58,6
Secară ¹⁾	"	1939	0,5	0,7	7,8	9,3	1,7	2,8						
		1938	5,2	3,2	2,6	1,9	4,8	2,2	0,3	—	0,1	0,6	0,6	3,2
		1937	3,6	9,0	21,1	27,1	18,2	9,2	5,8	41,9	51,7	27,7	25,3	19,0
Porumb ¹⁾	"	1939	40,7	63,6	57,9	48,8	62,8	59,3						
		1938	0,2	—	3,9	17,2	32,0	25,5	9,3	8,7	8,6	9,5	65,5	73,9
		1937	52,3	67,2	80,3	107,3	82,0	94,0	35,5	0,2	0,1	—	2,7	1,6
Orz ¹⁾	"	1939	4,7	2,5	2,8	11,5	15,2	15,8						
		1938	6,2	11,3	20,7	14,3	5,0	2,5	6,3	53,8	22,3	8,1	10,1	17,1
		1937	31,5	20,2	12,5	27,0	33,5	15,4	11,9	41,4	51,9	27,9	23,1	20,9
Semințe oleagi- noase ¹⁾	"	1939	12,9	8,7	10,7	6,6	3,4	4,0						
		1938	4,7	6,5	9,3	4,3	3,4	2,3	7,9	6,2	7,0	8,2	8,5	10,4
		1937	5,0	3,4	5,1	4,7	6,8	3,5	10,1	7,9	7,4	6,8	6,2	5,5
Turte oleagi- noase ¹⁾	"	1939	6,4	5,4	4,4	7,2	10,5	6,9						
		1938	4,0	5,5	5,1	8,1	13,8	8,0	8,1	6,4	6,2	5,0	10,9	10,8
		1937	11,0	7,1	12,1	9,6	9,9	9,0	7,9	7,0	9,1	8,5	10,0	11,5
Bovine ²⁾	număr mil	1939	5,9	5,7	6,2	4,6	6,4							
		1938	3,5	5,0	4,6	3,0	3,4	1,9	0,8	1,7	2,7	4,7	4,2	4,6
		1937	3,0	3,7	4,8	4,7	3,9	2,1	3,5	3,1	3,0	3,2	3,5	5,2
Porci ²⁾	"	1939	18,4	7,5	9,0	13,7	19,7							
		1938	12,8	11,9	6,1	8,1	12,9	16,5	11,8	25,1	22,2	23,9	18,2	27,6
		1937	11,6	10,5	9,7	12,5	9,9	11,2	16,0	19,5	20,9	22,4	23,4	22,1
Cherestea	mil tone	1939	45,4	38,8	55,5	62,5	86,3							
		1938	22,0	24,5	49,0	41,7	60,5	61,1	70,4	72,2	59,9	53,7	64,7	65,5
		1937	54,8	42,0	62,9	61,7	86,9	85,0	94,0	65,0	67,1	54,4	82,8	76,8
Benzină ³⁾	"	1939	113,8	120,6	146,5	174,2	154,7							
		1938	100,8	106,9	105,1	146,2	139,2	151,9	168,8	142,7	124,4	169,9	112,9	118,0
		1937	132,4	176,2	166,2	117,0	145,0	179,6	184,1	176,5	122,0	145,7	121,0	102,2
Petrol lampant ³⁾	"	1939	69,8	78,5	92,2	70,2	76,9							
		1938	46,7	52,5	74,2	64,4	84,3	82,3	80,3	88,6	73,7	51,7	78,2	42,8
		1937	69,0	77,8	102,3	55,1	82,1	70,5	68,8	90,9	75,4	86,7	51,7	54,7
Motorină ³⁾	"	1939	50,8	55,1	47,9	71,4	36,9							
		1938	48,7	62,8	60,5	66,5	66,9	69,6	76,8	57,0	72,1	82,8	53,3	48,9
		1937	106,7	70,8	70,3	67,1	91,6	72,0	83,5	71,2	46,1	51,8	67,4	48,9
Păcură ³⁾	"	1939	85,7	81,8	75,9	67,3	55,3							
		1938	45,3	51,7	83,5	56,7	87,8	83,3	93,0	70,3	59,4	87,6	95,4	101,7
		1937	98,3	108,1	116,6	159,3	133,9	173,9	137,2	130,0	110,0	101,4	86,1	90,4
Țiței ³⁾	"	1939	11,3	44,5	38,8	38,9	19,3							
		1938	7,7	31,2	55,8	32,5	41,4	21,1	35,8	33,2	15,4	16,0	29,3	15,1
		1937	37,0	10,5	42,3	32,8	38,3	32,5	55,5	65,3	46,2	41,2	10,2	—
Total produse petrolifere ³⁾	"	1939	336,9	383,4	410,5	425,7	347,4							
		1938	251,7	313,1	389,0	370,9	427,7	412,3	462,6	400,0	344,9	412,0	375,3	340,1
		1937	446,3	447,9	503,0	437,6	500,4	536,9	532,0	539,2	402,6	429,5	342,1	301,4

*) Cifre rectificate.

1) După statistica oficială a comerțului exterior, în afară de ultimele trei luni, comunicate de Institutul național de export.

2) După „Sindicatul exportatorilor de animale și carne proaspătă”.

3) După „Moniteur du Pétrol Roumain”, în afară de ultimele două luni comunicate de Institutul național de export care con-

stituesc cifre preliminare.

Obiectul	Unitatea	Anul	Ianuarie	Februarie	Martie	Aprilie	Mai	Iunie	Iulie	August	Septembrie	Octombrie	Noiembrie	Decembrie	
Transporturi și comunicații															
Trafic total pe căile ferate	mil osii încărcate	1939	237,4	252,2	245,5	230,6	276,3								
		1938	233,4	219,5	275,2	233,5	281,8	286,8	324,6	383,5	343,2	345,6	368,9	258,0	
		1937	231,2	240,6	292,8	266,2	247,3	285,4	318,7	345,9	338,4	309,5	361,8	268,4	
Trafic pentru export	mil osii încărcate	1939	82,1	77,4	60,6	77,8	84,8								
		1938	68,2	57,7	62,3	61,8	71,4	63,7	74,4	96,0	78,9	74,8	89,9	66,1	
		1937	87,4	81,6	100,8	88,6	75,3	83,5	83,5	99,6	97,6	82,1	89,7	67,3	
Trafic intern și import	"	1939	155,3	174,8	185,0	152,8	191,5								
		1938	165,2	161,8	212,9	171,7	210,4	223,1	250,2	287,4	270,3	270,9	279,0	192,0	
		1937	143,8	159,0	192,0	177,6	172,1	201,9	235,3	246,4	240,8	227,4	272,1	201,1	
Trafic de călători	mii	1939	3839	3.029	3.090	3.096	3.802								
		1938	3.683	3.134	3.705	4.162	3.719	3.713	4.947	5.109	4.190	3.922	3.666	4.198	
		1937	3.204	2.618	3.201	3.500	3.699	3.584	4.307	4.468	3.461	3.467	3.106	4.165	
Total venituri C. F. R., din care :	milioane lei	1939	1.001,9	889,9	941,6	834,5	1041,5								
		1938	780,9	764,4	1.023,0	872,1	953,9	986,9	1.161,7	1.268,8	1.150,8	1.055,4	1.241,3	976,1	
		1937	704,7	716,0	943,2	914,8	895,4	951,0	1.079,2	1.162,8	1.090,1	1.052,4	1.117,6	956,7	
Venituri mărfuri	"	1939	672,6	625,5	650,5	531,1	712,8								
		1938	509,6	495,2	728,5	562,0	654,6	683,0	766,1	858,5	735,5	713,6	909,6	660,9	
		1937	479,7	514,5	650,9	631,3	570,4	666,5	701,9	775,8	765,3	716,4	833,0	669,2	
Venituri călători	"	1939	254,6	216,1	230,2	242,7	273,2								
		1938	246,5	229,0	276,1	269,8	270,7	275,8	363,8	375,9	270,6	275,9	267,5	255,7	
		1937	216,9	179,8	225,3	252,2	293,7	261,6	353,6	354,8	293,8	297,8	247,7	262,2	
Convorbiri telefonice internaționale sosite	mii	1939	12,8	12,4	15,6	12,0	13,7								
		1938	12,0	11,2	12,3	12,6	15,2	11,8	12,8	11,9	14,9	13,4	13,4	15,3	
		1937	12,4	14,4	14,1	15,3	13,4	13,9	14,0	14,2	14,8	15,1	16,1	14,4	
Convorbiri interurbane	"	1939	573,9	592,3	823,4	658,6	727,7								
		1938	547,9	605,5	640,9	601,8	612,4	646,0	693,4	738,9	675,7	656,8	660,9	591,3	
		1937	463,9	507,0	512,3	617,4	517,9	566,6	583,3	630,8	638,9	745,3	660,4	681,6	
Producția industrială															
Industria manufacturieră	1927=100	1939	134,9	156,7	172,0	137,2									
		1938	120,2	127,1	158,6	132,5	153,4	148,8	156,8	173,0	173,4	179,9	178,6	174,0	
		1937	139,5	150,6	163,6	165,4	145,1	142,8	183,0	177,6	178,5	166,6	168,4	153,7	
Țețeu	mii tone	1939	536,1	496,7	537,5	509,7	520,6								
		1938	562,1	512,1	572,9	560,4	571,2	550,2	563,8	556,7	534,5	550,4	525,2	541,9	
		1937	653,2	577,6	629,5	605,3	615,8	568,7	587,9	588,8	583,1	591,1	570,2	570 '0	
Metri forajă . .	mii	1939	17,9	16,6	20,4	20,0	24,4								
		1938	27,7	27,9	25,4	31,3	24,6	23,1	24,1	22,2	20,7	21,5	14,7	12,9	
		1937	28,7	37,2	38,2	31,7	35,2	37,2	34,1	26,4	29,4	32,7	28,6	27,1	
Metalurgie . . .	1928=100	1938	171,0	176,4	160,3	161,0	178,5	171,1	188,2	193,6	192,5	197,3	201,3	201,1	
		1937	145,0	158,3	165,3	158,5	162,5	156,5	164,9	161,6	160,1	170,0	176,1	175,7	
		1936	126,1	140,9	144,9	140,0	134,9	133,5	159,5	144,0	150,5	162,6	135,9	126,3	
b) laminate	1928=100	1938	127,2	132,1	158,1	134,2	141,8	133,2	134,7	164,9	171,9	170,5	169,7	133,3	
		1937	113,0	138,2	149,5	136,4	124,1	133,9	165,7	160,9	135,9	168,7	144,4	128,4	
		1936	107,2	137,1	142,5	130,9	154,8	122,4	152,1	119,0	147,2	167,2	148,9	118,7	
Cherestea . . .	1928=100	1939	70,8	85,3	90,3	92,3									
		1938	54,0	74,2	88,7	65,6	71,8	70,7	82,8	91,0	80,3	76,4	86,8	67,3	
		1937	65,5	85,0	98,3	95,9	88,5	84,7	106,2	100,1	102,7	88,5	91,7	60,9	

Obiectul	Unitatea	Anul	Ianuarie	Februarie	Martie	Aprilie	Mai	Iunie	Iulie	August	Septembrie	Octombrie	Noembrie	Decembrie
Textilă . . .	1928=100	1939	145,7	188,3	193,7	132,7								
		1938	138,8	138,5	180,2	142,5	169,9	163,4	190,5	194,8	195,2	194,4	196,3	192,6
		1937	171,5	203,3	197,6	194,2	167,9	177,4	203,6	202,6	202,9	212,6	233,9	226,4
Pielărie	1928=100	1939	160,3	169,5	186,8	145,6								
		1938	110,9	113,3	158,9	124,0	141,7	156,6	128,1	149,3	167,3	230,2	164,9	160,3
		1937	152,4	131,3	145,5	157,1	133,6	112,3	121,5	124,9	118,9	149,4	137,4	133,5
Hârtie	tone	1939	5.290	4.351	4.600	5.531								
		1938	5.307	6.280	6.942	1.353	2.307	5.712	5.848	6.509	6.339	5.730	5.573	5.019
		1937	4.892	5.439	6.581	6.504	5.950	6.135	6.702	5.696	6.726	6.634	6.668	6.302
Construcții în București, m ² autorizați	mil	1939	4,7	15,3	25,5	16,7	59,6	59,4						
		1938	21,0	12,6	37,1	31,5	53,2	57,3	37,8	54,4	56,7	33,2	40,5	3,1
		1937	5,3	15,2	29,8	66,7	66,4	58,1	69,4	77,2	26,5	40,1	14,4	9,2
P r e ț u r i l e														
Indice general de gros	1929=100	1939	82,9	82,8	82,4	84,0	84,9	84,1						
		1938	78,7	78,4	78,8	78,9	80,3	80,3	75,9	76,6	77,2	76,0	78,3	80,5
		1937	73,9	74,6	74,6	78,5	80,2	80,0	80,7	80,3	78,9	79,2	78,5	78,7
Indice agricol	1929=100	1939	72,0	71,7	70,5	72,1	73,4	72,1						
		1938	68,2	67,6	68,6	68,4	72,3	72,5	63,9	64,0	64,0	63,4	64,2	67,9
		1937	61,6	62,9	61,5	64,7	67,1	65,9	66,2	65,5	65,3	65,1	63,8	65,8
Indice industrial	1929=100	1939	94,9	95,5	95,5	97,5	98,3	98,3						
		1938	90,6	90,1	90,0	89,8	89,0	89,1	88,6	89,9	90,8	90,7	93,0	93,9
		1937	87,7	88,7	90,6	95,0	96,1	97,0	98,1	97,5	94,5	95,5	95,4	93,6
Indice al prețurilor de detaliu ¹⁾	1933=100	1939	130,9	132,5	131,5	130,5	132,6	132,4						
		1938	136,6	134,1	132,3	136,1	134,7	136,5	129,6	129,0	131,1	131,4	132,8	132,1
		1937	111,1	112,6	111,1	114,2	118,6	116,1	118,1	122,2	125,2	127,7	129,5	132,4
Indicele costului vieții București ²⁾	1933=100	1939	125,0	126,3	125,7	125,4	128,0	127,8						
		1938	125,1	123,7	123,5	126,0	125,2	126,2	122,4	121,7	123,1	124,3	125,6	125,5
		1937	102,9	104,0	103,9	106,2	110,6	111,2	111,8	114,2	115,4	118,9	120,6	122,6
Grâu—Brăila	lei/chin-tal	1939	462	446	439	413	423	412						
		1938	530	532	537	532	561	565	430	410	390	384	391	412
		1937	480	490	501	533	527	500	506	490	518	540	520	515
Grâu—Liverpool	șilingi/100 lbs.	1939	4.8 ³ / ₈	4.6 ⁵ / ₈	4.4 ⁷ / ₈	4.4 ¹ / ₂	4.7	4 ¹ / ₄						
		1938	7.7 ¹ / ₂	7.7	7.0 ³ / ₄	6.9 ¹ / ₄	6.5 ¹ / ₂	6.3 ¹ / ₂	6.5	5.2 ² / ₅	5.1 ⁷ / ₈	4.9 ⁷ / ₈	4.3 ³ / ₈	4.8 ³ / ₄
		1937	8.6 ¹ / ₂	8.6	8.7	9.7 ¹ / ₂	9.6	8.8 ¹ / ₂	9.6 ³ / ₄	8.6 ¹ / ₂	8.8 ³ / ₄	8.10 ¹ / ₂	8.1	7.7 ¹ / ₄
Porumb—Brăila	lei/chin-tal	1939	418	394	381	394	408	401						
		1938	280	278	294	305	347	348	342	336	355	346	346	403
		1937	267	291	265	279	295	309	328	339	331	321	242	285
Porumb—Liverpool (La Plata)	șilingi/480 lbs	1939	27.1 ¹ / ₄	25.0 ¹ / ₄	24.6 ¹ / ₂	23.3 ³ / ₄	22.8 ¹ / ₄							
		1938	32.8 ¹ / ₄	32.8	28.1 ³ / ₄	29.5	28.8 ¹ / ₂	26.9 ¹ / ₂	27.6 ¹ / ₂	25	24.1	23.1 ¹ / ₂	22.10 ¹ / ₂	26.4 ¹ / ₅
		1937	23.4	24.3	25.6	26.10	26.4	25.6	26.6	26.5	27.6	27.7 ³ / ₄	28.0	29.11
Orz—Brăila . .	lei/chin-tal	1939	379	371	360	358	392	365						
		1938	375	384	391	383	395	379	294	291	290	294	305	358
		1937	352	359	342	350	355	369	358	336	342	358	363	363
Secară—Brăila	lei/chin-tal	1939	342	365	349	341	314	286						
		1938	470	465	458	433	442	430	255	255	261	245	271	299
		1937	382	435	448	475	497	487	464	470	450	454	460	472
Benzină fob. Constanța ³⁾	șilingi/tona	1939	56,6	56,7	56,9	57,2 ¹ / ₂	57,5	59,1						
		1938	55,7	52,4	45,2	44,0	46,7	48,5	53,5	53,3	56,4	59,2	59,2	57 ¹ / ₂
		1937	58,10	60,6	64,7	59,7	58,3	59,4	64,11	64,3	60,8	58,6	58,6	56,9

*) Cifre rectificat.

1) Cuprinde numai produse alimentare și combustibil; comunicat de Institutul central de statistică.

2) Cuprinde alimentare, îmbrăcăminte, încălțăminte, combustibil; comunicat de Institutul central de statistică.

3) După „Moniteur du Pétrol Roumain“.

Obiectul	Unitatea	Anul	Ianuarie	Februarie	Martie	Aprilie	Mai	Iunie	Iulie	August	Septembrie	Octombrie	Noembrie	Decembrie
Lampant fob. Constanța ¹⁾	șilingi tona	1939	34,7	37/11	39/3 ^{1/2}	42/0 ^{1/2}	41/7	42/4						
		1938	45/6	42/8	35/8	32/0	30/0	29/6	34/3	34/2	35/7 ^{1/2}	38/3	38/3	36/0
		1937	40/3	44/6	47/2	45/10	43/11	41/4	45,8	45/8	45/7	46/9	47/05	46/8
Motorină fob. Constanța ¹⁾	"	1939	34,2	38/4	39/3 ^{1/2}	42,2	42/5	42/6						
		1938	38,11	38/2	34/1	32,5	31/3	31,0	32/6	31/8	31/7	32/9	34/1	33/1 ^{1/2}
		1937	33,6	37/7	42/8	41,9	42/4	43,2	45,8	44/7	41/11	39/9	40/3	38/11
Păcură fob. Constanța ¹⁾	"	1939	20/4	24/8	25/11 ^{1/2}	29/11 ^{1/2}	29/7	30/4						
		1938	30/5	27/3	22/5	20/7	19/3	19,9	20,3	19/6	18,7 ^{1/2}	18/4 ^{1/2}	18/3 ^{1/2}	18/3
		1937	17/7	18/7	20/11	21/2	21/11	22/11	27/12	31/09	30/15	30/8	32/03	32/0

Moneda și creditul

Total mijloace de plată ²⁾	miliarde lei	1939	48,2	48,0	51,2	51,0	50,7	50,5						
		1938	42,1	42,5	43,2	43,2	43,0	42,5	42,2	43,9	46,8	46,9	46,4	48,4
		1937	32,9	32,6	33,4	34,7	34,0	33,9	34,8	35,3	35,9	36,5	39,5	41,9
Bilete în circulație	"	1939	34,1	34,0	38,3	39,2	38,9	38,7						
		1938	30,1	30,7	30,7	30,6	30,2	30,1	29,6	31,0	35,7	34,6	33,7	34,9
		1937	24,9	24,9	25,9	26,8	26,2	26,1	26,5	26,8	27,4	27,9	28,1	29,4
Volumul plăților bancare ³⁾	"	1939	49,9	42,9	63,2	44,0	49,8	49,1						
		1938	36,7	28,1	38,2	36,4	38,9	43,4	41,9	48,5	56,1	41,8	52,8	50,6
		1937	31,0	26,7	36,3	33,9	31,3	33,3	41,0	41,6	43,3	41,0	45,3	41,6
Depuneri și conturi curente ⁴⁾	"	1939	32,7	31,9	28,1	28,0	29,1							
		1938	26,7	26,5	26,9	28,7	29,2	29,4	29,9	30,4	24,7	27,9	29,6	31,5
		1937	24,5	24,3	23,9	25,4	26,4	26,7	27,6	27,8	28,0	28,4	29,2	29,3
Avansuri B.N.R. cătore piață	milioane lei	1939	15.168	14.749	17.387	17.488	17.365	16.811						
		1938	9.262	9.515	9.451	9.686	9.655	10.354	10.540	11.978	14.143	15.003	14.868	15.777
		1937	10.162	9.967	9.883	9.769	9.526	9.298	9.243	9.600	9.890	9.572	9.279	9.102

Piața capitalurilor

Emisiuni noi de acțiuni	milioane lei	1939	23,0	98,0	80,0	8,0	12,1	30,0						
		1938	22,1	50,2	310,5	1,0	27,0	82,4	107,7	24,1	62,6	70,5	34,9	382,0
		1937	21,0	23,2	55,2	114,9	30,5	53,5	1.780,0	20,1	79,1	25,5	165,5	*) 73,3
Majorări de ca- pitaluri	"	1939	686,9	23,2	112,3	117,3	47,2	557,3						
		1938	408,1	169,5	414,7	21,1	57,3	225,0	578,4	908,1	40,6	50,5	268,8	524,3
		1937	271,8	18,6	109,0	299,9	172,8	105,4	245,4	83,8	105,0	295,0	177,5	339,2
Total emisiuni și majorări	"	1939	709,9	121,2	192,3	125,3	59,3	587,3						
		1938	430,2	219,7	725,2	22,1	84,3	307,4	686,1	932,1	103,2	121,0	303,7	906,3
		1937	292,8	41,8	164,2	414,8	203,3	158,9	2.025,4	103,9	184,1	320,5	343,0	*) 412,5
Transacții pe rente	"	1939	283,6	368,3	417,8	221,6	270,9	233,8						
		1938	377,4	394,2	506,2	380,9	786,1	318,0	393,1	314,0	457,3	485,8	296,7	259,5
		1937	251,8	234,6	338,4	291,7	242,4	204,7	275,1	278,4	379,5	349,7	475,8	443,0
Transacții pe acțiuni	"	1939	152,1	164,2	308,6	143,0	122,7	119	112,1					
		1938	97,6	125,2	72,4	126,0	159,0	135,0	94,5	71,0	143,5	114,9	123,3	73,9
		1937	118,3	209,8	140,5	93,8	68,1	99,1	54,8	88,1	109,0	98,1	79,5	80,6
Indicele cursului rentelor	1930=100	1939	96,9	96,6	96,5	94,8	94,2	94,0	93,5					
		1938	83,3	83,3	86,9	88,5	91,3	94,3	98,5	97,1	94,3	93,2	92,9	93,9
		1937	67,5	72,1	76,9	78,8	78,4	80,4	80,5	77,9	80,7	83,8	85,1	83,4
Indicele cursului acțiunilor	1929=100	1939	62,0	62,7	63,7	63,3	62,5	61,6	60,4					
		1938	59,4	60,0	59,0	58,8	62,2	62,7	62,5	63,9	60,0	59,8	61,7	61,1
		1937	62,3	66,3	67,8	67,1	63,2	61,5	64,0	65,4	65,7	66,8	64,4	64,1

*) Cifre rectificate.

1) După „Moniteur du Pétrol Roumain“

2) Cuprinde: bilete în circulație, monedă metalică în circulație și conturi curente creditoare particulare în Banca Națională.

3) Cuprinde: Cecuri certificate emise, total viramente, cecuri poștale, compensații.

4) Evaluări, pentru 40 de bănci, cu capital de peste 40 milioane lei.

Obliectul	Unitatea	Anul	Ianuarie	Februarie	Martie	Aprilie	Mai	Iunie	Iulie	August	Septembrie	Octombrie	Noembrie	Decembrie	
Încasări bugetare															
Incasări totale, dintre care (1):	milioane lei	1939	2.908,4	3.024,3	3.822,6	2.701,1	3.412,5	3.468,0							
		1938	2.292,0	2.344,2	4.384,6	2.402,0	2.951,1	2.868,2	3.232,8	3.365,7	3.164,9	3.187,7	3.324,2	2.938,7	
		1937	2.043,8	2.496,9	3.297,6	2.163,1	2.516,9	2.504,7	2.937,8	2.768,2	2.748,3	2.733,3	3.087,8	2.781,9	
Impozite indirecte	"	1939	1.366,0	1.368,4	1.782,5	1.370,7	1.439,8	1.692,8							
		1938	1.177,5	1.205,7	1.661,0	1.349,1	1.392,8	1.377,2	1.476,0	1.481,2	1.406,4	1.545,0	1.533,8	1.426,7	
		1937	1.214,9	1.319,0	1.669,5	1.246,6	1.275,9	1.324,8	1.444,7	1.428,3	1.387,5	1.476,8	1.651,4	1.682,3	
Impozite directe	"	1939	572,2	647,6	774,9	387,3	935,3	725,1							
		1938	390,7	441,5	556,7	313,1	700,2	616,2	758,7	885,1	679,1	666,3	690,0	531,9	
		1937	281,4	339,5	432,9	171,2	484,2	375,2	520,2	542,3	440,2	390,9	465,8	326,8	
Taxe de timbru și înregistrare	"	1939	311,5	294,7	308,7	258,4	335,0	350,3							
		1938	218,8	222,9	307,2	237,2	285,8	263,4	277,5	301,4	281,9	299,6	321,1	309,8	
		1937	201,3	200,4	287,6	231,6	213,8	215,8	245,1	230,3	247,0	266,0	284,0	269,0	
Taxe pe cifra de afaceri	"	1939	444,2	396,1	537,0	426,8	487,4	553,3							
		1938	354,3	315,6	453,0	393,7	408,4	406,1	432,3	449,5	451,5	499,5	513,7	495,6	
		1937	363,8	349,1	546,3	303,0	376,9	345,3	371,1	364,6	390,1	413,6	440,1	464,8	

Comerț exterior

Export	milioane lei	1939	1.947,7	2.052,8	1.972,5	2.159,6	2.444,7	2.418,1							
		*) 1938	1.386,0	1.621,6	1.866,9	1.543,9	1.688,1	1.596,8	1.634,6	2.139,8	1.674,8	2.010,2	2.340,6	1.969,2	
		1937	1.563,1	1.872,2	2.234,8	2.991,6	2.968,4	2.477,9	2.385,8	2.995,1	2.817,7	3.031,2	3.225,9	2.401,0	
Import	"	1939	1.438,6	1.346,2	2.069,6	1.399,6	1.634,3	1.504,2							
		*) 1938	1.629,9	1.528,3	2.065,6	1.341,9	1.593,2	1.793,2	1.524,6	1.498,8	1.497,7	1.283,4	1.539,9	1.471,4	
		1937	1.080,6	1.145,3	1.728,7	1.161,6	1.152,7	1.289,2	1.527,7	1.480,2	1.538,0	1.710,1	1.996,1	2.085,6	
Sold	"	1939	+509,1	+706,6	-97,1	+760,0	+810,3	+913,9							
		*) 1938	-243,9	+93,3	-198,7	+202,0	+94,9	-196,4	+170,0	+641,0	+177,1	+726,8	+800,7	+497,8	
		1937	+482,5	+726,9	+506,1	+1.830,0	+1.815,7	+1.188,4	+858,1	+1.514,9	+1.279,7	+1.321,1	+1.229,8	+316,2	

Date internaționale

Mersul afacerilor în Statele- Unite după „The Annalist“	Iunie 1930=100	1939	92,3	89,7	90,0*)	86,7	86,3	91,0							
		1938	79,5	78,4	77,4	74,1	73,8	74,3	78,9	82,7	85,1	88,8	95,2	*) 95,0	
		1937	104,3	105,7	106,9	107,1	109,0	107,8	108,9	111,2	106,5	98,4	87,8	81,4	
Mersul afacerilor în Anglia după „The Economist“	1935=100	1939	104,0	105,0	106,0	110,0	110,5	111,5							
		1938	111,5	110,0	107,0	104,5	102,0	103,0	102,0	102,0	104,0	104,0	101,5	100,5	
		1937	107,5	109,5	111,0	109,5	112,5	113,0	111,5	113,5	113,5	113,0	112,5	111,0	
Comerțul mondial (Valori aur, după Liga Națiunilor)	1929=100	1939	37,6	36,6	41,4	37,6	41,2								
		1938	42,2	40,3	43,4	39,7	39,6	38,6	38,2	38,7	39,0	40,9	40,7	41,7	
		1937	40,8	40,7	46,7	47,6	46,8	48,2	47,4	46,0	46,4	48,5	47,7	48,1	
Indicele prețurilor mondiale pentru materiile prime (2)	1929=100	1939	44,0	44,2	44,7	45,0									
		1938	47,4	46,6	45,1	44,2	43,1	42,7	43,6	43,1	42,7	43,2	*) 44,5	*) 44,0	
		1937	50,7	51,0	54,0	54,7	54,2	53,6	54,7	53,9	52,7	51,5	49,1	48,1	
Bumbac Midding Liverpool	d./lb	1939	5,13	5,39	5,34	5,11	5,51								
		1938	5,07	5,17	4,91	5,03	4,37	4,75	5,23	4,94	5,00	5,29	5,34	5,42	
		1937	7,58	7,59	8,30	7,48	7,60	7,22	6,56	5,95	5,27	5,10	4,90	4,97	
Aramă Londra	£-tona	1939	42,40	42,12	43,40	41,42	42,27								
		1938	38,95	40,82	37,90	39,90	33,75	34,56	40,75	40,03	42,12	45,68	43,68	44,45	
		1937	51,90	69,03	73,13	57,13	58,06	56,45	56,95	54,90	47,25	43,50	40,50	38,95	

*) Cifre rectificate.

1) Cuprinde încasările la bugetul ordinar, bugetul fondului apărării naționale și al primelor valutare și timbrul aviației.

2) După „Wirtschaft und Statistik“, cu baza transformată.

ASOCIAȚIA ROMANEASCĂ PENTRU STUDIUL CONJUNCTURII ECONOMICE

CONDUCEREA : Președinte, *Virgil Madgearu*; vicepreședinte, *Victor Bădulescu*; membri: *Ioan Bujoiu*, *dr. Sabin Manuilă*, *Cezar Popescu*, *Mircea Vulcănescu*; administrator delegat, *Alexandru Neagu*; censori: *Ion Bazgan*, *dr. G. Georgescu Paul Sterian*; secretar general, *Plutarco Cotaru*.

PUBLICAȚII : *Buletinul trimestrial*, apare în Martie, Iunie, Septembrie și Decembrie.
Buletinul lunar, apare la sfârșitul fiecărei luni.

ABONAMENTE : *Buletinul trimestrial :*

Pentru instituțiuni..... lei 2.000

Individual..... „ 1.000

Buletinul lunar :

Abonament anual..... „ 300

Costul unui exemplar „ 30

Abonamente colective :

Pentru instituțiuni..... „ 2.200

Individual „ 1.200

BUCUREȘTI, STRADA AZILUL DE NOAPTE Nr. 6. TELEFON: 5.29 00

Reproducerea textului sau a seriilor numerice, fără indicarea sursei este interzisă, conform legii proprietății literare, artistice și științifice.