

CONJUNCTURA ECONOMIEI ROMÂNEȘTI

BULETIN LUNAR

PUBLICAT DE

ASOCIAȚIA ROMÂNEASCĂ PENTRU STUDIUL CONJUNCTURII ECONOMICE

BUCUREȘTI, STR. AZILUL DE NOAPTE Nr. 6. TELEFON : 5.29.00

NOEMVRIE — DECEMVRIE 1939

MERSUL ACTIVITĂȚII ECONOMICE ÎN LUNILE SEPTEMVRIE ȘI OCTOMVRIE 1939

Activitatea comercială.

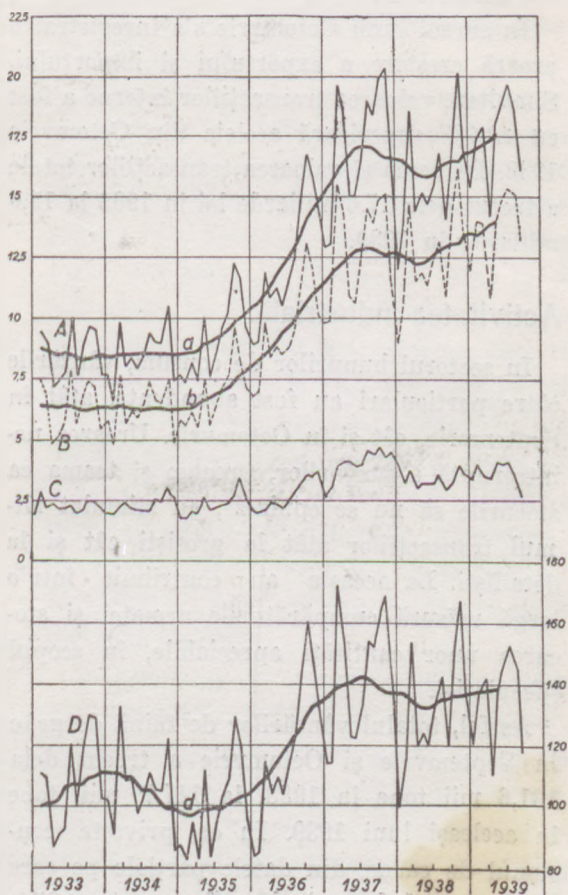
Contrar așteptărilor, valoarea totală a transacțiilor comerciale încheiate în cursul lunilor Septemvrie și Octomvrie 1939 a depășit nivelul din lunile corespunzătoare ale anului precedent (+14,2% și +11,4%). În același timp, însă, volumul transacțiilor s'a micșorat, scăderea fiind foarte ușoară în Septemvrie și mai accentuată în Octomvrie (-7,7%). Rezultă, deci, că creșterea valorii transacțiilor comerciale s'a datorit exclusiv urcării prețurilor de gros, în această perioadă.

Evoluția valorii transacțiilor comerciale
de gros în anii 1938 și 1939
(în miliarde lei)

Perioada	Transacții interne	Diferențe % față de 1937 și 1938	Transacții externe	Diferențe % față de 1937 și 1938	Transacții totale	Diferențe % față de 1937 și 1938
Ianuarie-Martie 1938 *)	11,6	- 3,4	3,2	0	14,8	- 2,6
Aprilie-Iunie . . 1938 *)	11,8	- 3,3	3,0	-25,0	14,7	- 9,3
Iulie-Septemvrie 1938 *)	12,4	- 9,5	3,1	-26,2	15,5	-14,9
Octomvr.—Dec. 1938 *)	14,7	+ 3,5	3,5	-27,1	18,2	- 5,2
Ianuarie-Martie 1939*)	13,3	+14,7	3,6	+12,5	16,9	+ 14,2
Aprilie-Iunie . . 1939*)	13,2	+11,9	3,8	+26,7	17,0	+ 15,6
Iulie-Septemvrie 1939*)	14,7	+18,5	3,4	+ 9,7	18,1	+ 16,8
Iulie 1939	15,4	+24,2	4,1	+23,1	19,5	+ 25,0
August 1939	15,2	+11,3	3,5	- 2,8	18,7	+ 11,3
Septemvr. 1939	13,4	+12,6	2,7	-15,6	16,1	+ 14,2
Octomvr. 1939	16,1	+12,6	3,5	+ 6,1	19,6	+ 11,4

*) Medii lunare.

MERSUL AFACERILOR ÎN ROMANIA



A = Valoarea transacțiilor totale de gros.
B = Valoarea transacțiilor interne de gros.
C = Export + import.
D = Volumul total al mărfurilor transacționate,
(1935 = 100).

a, b și d = Medii mobile pe 12 luni.

Valoarea transacțiilor externe (a exportului plus a importului) s'a micșorat cu 15,6%, în raport cu anul precedent, în timp ce transacțiile pe piața internă s'au mărit cu 12,6%. Dintre acestea, o mare parte fiind cumpărături făcute de Stat, nu ar fi exclus ca transacțiile încheiate de particulari să fi fost, de fapt, inferioare celor din anul trecut. Din cauza stării de spirit creiată prin începerea războiului, transacțiile între particulari au fost reduse, în afara compartimentelor privind obiectele de strictă necesitate. La aceasta a contribuit o serie de fenomene: creditul sub orice formă a dispărut; mulți producători au făcut stocuri în vederea urcării prețurilor; lipsa de mijloace de transport a limitat atât transacțiile interne, cât și pe cele externe. În unele sectoare ale economiei naționale transacțiile între particulari au fost limitate de absorbția disponibilităților de către autorități.

În cursul lunii Octomvrie s'a înregistrat o ușoară creștere a exportului și importului. Simultan, valoarea transacțiilor interne a fost cu 12,6% superioară aceleia din Octomvrie 1938. De aceea și valoarea transacțiilor totale a trecut de la 17,6 miliarde lei în 1938 la 19,6 miliarde în 1939.

Activitatea industrială.

În sectorul bunurilor de consum, vânzările către particulari au fost abundente, atât în Septemvrie, cât și în Octomvrie. Urcarea neîntreruptă a prețurilor, precum și teama ca stocurile să nu se epuizeze, au stimulat ritmul transacțiilor atât la grossiști cât și la detaiști. La aceasta au contribuit într-o largă măsură cumpărăturile armatei și stocarea unor cantități apreciable, în scopul speculației.

Astfel, totalul vânzărilor de făină de grâu în Septemvrie și Octomvrie a trecut de la 131,6 mii tone în 1938, la 147,7 mii tone în aceleași luni 1939. În ce privește consumul de carne, din datele parțiale pe care le avem, se deduce că el ar fi crescut cu 25—30%. În fine, ieșirile de zahăr din fabrici s'au ridicat în cele două luni arătate la 19,6 mii tone, față de 18,7 mii tone în aceleași luni ale anului precedent. Cum însă o mare parte din stocurile normale aflate la grossiști

și detaiști s'au epuizat, este de bănuț că vânzările reale au fost cu mult mai mari. Consumul de tutun, în creștere încă din luna Mai, a continuat să fie cu 10—12% superior celui din 1938.

În *industria textilă*, producția s'a menținut în jurul nivelului din August, atât în Septemvrie cât și în Octomvrie 1939, fiind cu respectiv 14,7% și 16,5% mai mică decât în lunile corespunzătoare din anul precedent. Din cauza lipsei de materii prime, în multe întreprinderi s'a redus numărul orelor de lucru, în unele s'au făcut concedieri de lucrători, iar altele au fost închise. Fabricile rămase în activitate sunt într-o largă măsură ocupate pentru furniturile necesare armatei. Livrările către armată și cumpărăturile masive făcute de comercianți și consumatori au redus simțitor stocurile de produse finite, atât la fabrici, cât și la detaiști.

Prețul firului de bumbac s'a mărit din luna August până în Noemvrie cu 42,9%, iar al celui de lână cu 28,6%. Prețul țesăturilor de lână a crescut din August până în Octomvrie cu 8,2%, iar al celor de bumbac cu 38,9%.

Prin acordul recent încheiat cu Turcia, prevăzându-se importul a 5 milioane kg bumbac și 500 mii kg de lână, filaturile de bumbac vor putea fi aprovizionate cu materii prime pentru un interval de 3—4 luni, iar cele de lână pentru două luni.

În *industria pielăriei*, pentru prima oară în ultimele 20 de luni, producția a scăzut brusc (cu 26,5%), sub nivelul din luna corespunzătoare a anului trecut, cauza fiind lipsa de piei brute. Oficiul de aprovizionare cu piei brute a dat toate cantitățile disponibile tăbăcărilor care lucrează pentru armată, ceea ce a redus cantitățile pentru tăbăcăriile care lucrează pentru populația civilă, fără ca să se fi putut comprima vânzările în magazinele de detaliu, care au fost abundente.

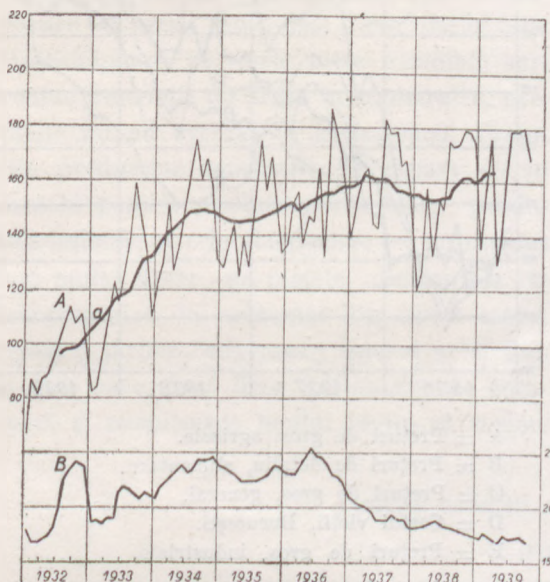
Prețul pieilor tăbăcite s'a mărit în perioada August—Octomvrie 1939 cu 25,7%, iar al încălțăminteii „de gata” cu 15—20%.

În cursul lunii Noemvrie, urcarea prețurilor de detaliu și stabilitatea salariilor au sfârșit prin a limita consumul și stocarea bunurilor de consum. Acest fenomen s'a ob-

servat, nu numai pentru industria textilă, și a pielăriei, dar chiar și pentru produsele alimentare.

În sectorul mijloacelor de producție, situația nu este diferită. Consumul particular a fost simțitor redus, în timp ce furniturile către Stat au sporit în aproape toate compartimentele. Astfel, vânzările de ciment au atins în luna Octomvrie un nivel record (62,4 mii tone, față de 42,7 mii tone în Octomvrie 1938), iar cele de fier și oțel laminat au fost cu 12,2% mai mari decât în anul precedent, după ce în Septemvrie fusese cu 34,6% mai mici decât în 1938.

TENDINȚA PRODUCȚIEI INDUSTRIALE



A = Indicele producției industriale manufacturiere (1927 = 100).

a = Medie mobilă pe 12 luni.

B = Producția zilnică de țiteiu (mii tone).

Dintre celelalte produse industriale, vânzările de hârtie au fost în creștere, datorită tipăriturilor de toamnă și creșterii tirajului gazetelor; iar cele de sodă caustică, din cauza unor comenzi de Stat.

Din cauza lipsei de materii prime, producția de produse metalurgice semifabricate și laminate a fost însă în Septemvrie și Octomvrie cu respectiv 4,0% și 7,2% mai mică decât în lunile corespunzătoare din 1938.

În industriile exportatoare situația apare favorabilă la petrol și defavorabilă la lemn.

Deși producția de țitei a continuat să rămână la un nivel scăzut (1.687 vagoane zil-

nice, în luna Octomvrie), în urma urcării brutale a prețurilor externe (din August până în Noemvrie cu 60% la benzină, cu 174% la lampant și cu 57% la motorină), rentabilitatea întreprinderilor părea să se amelioreze simțitor, dacă cursul devizelor ar fi rămas la nivelul din Septemvrie. Trebuie remarcat că între prețurile f.o.b. Constanța și f.o.b. Golf Mexic există o mare diferență de nivel, din cauza concurenței statelor beligerante. La nivelul actual al producției și al prețului de cost al produselor rafinate, este însă puțin probabil ca beneficiile societăților petrolifere să depășească nivelul maxim din 1937.

Scăderea neîntreruptă a producției de țiteiu, simultan cu creșterea consumului intern, (de la 152,3 mii tone în Octomvrie 1938, la 166,9 mii tone în Octomvrie 1939), a determinat scăderea exportului de la 412,0 mii tone în Octomvrie 1938, la 302,8 mii tone în aceeași lună din 1939.

În industria lemnului, lipsa mijloacelor de transport și a brațelor de muncă a determinat atât scăderea producției, cât și a expedițiilor din fabrici pentru consumul intern; acestea din urmă au trecut de la 116,2 mii tone, cherestea, în Octomvrie 1938, la 56,1 mii tone în Octomvrie 1939. Deasemeni, exportul de cherestea s'a micșorat, de la 53,7 mii tone în 1938, la 19,0 mii tone în 1939. Din aceleași cauze, nu s'au încărcat în cursul lunilor Septemvrie și Octomvrie decât 742,3 mii tone lemne de foc, față de 1.049,0 mii tone în aceleași luni din 1938. Deasemeni, în Octomvrie s'au încărcat pe calea ferată numai 39,9 mii tone cărbune, în raport cu 52,3 mii tone în 1938.

Prin urmare, în primele două luni de război, producția industrială s'a micșorat în principalele ramuri de activitate, fie din lipsa materiilor prime, fie a mâinii de lucru și a mijloacelor de transport. În sfera mijloacelor de consum, s'au înregistrat vânzări sporite (atât în cantitate, cât și în valoare), datorită stocurilor acumulate de particulari și nevoilor armatei. Dimpotrivă, în sectorul producției mijloacelor de producție, creșterea vânzărilor totale a fost provocată — mai cu seamă în luna Octomvrie — de nevoile Sta-

tului, consumul particular fiind în scădere. Aceste tendințe par să se mențină și în cursul lunii Noemvrie.

Tendința prețurilor.

Indicele prețurilor de gros al produselor industriale a continuat, atât în Octomvrie, cât și în Noemvrie, creșterea declanșată în luna Septemvrie, de complexul evenimentelor, legate, pedeoparte de deslănțuirea războiului european, iar pedealtăparte de îngreuierea aprovizionărilor, ca urmare a dificultăților ivite în aplicarea noului regim de schimburi cu străinătatea. Deși la unele mărfuri calitățile nu mai corespund celor din trecut, iar la unele produse fabricate în țară urcarea reală a prețurilor de gros nu este aparentă, deoarece — înainte de a se lăsa să devină vizibilă, — creșterea prețurilor a fost mascată, prin diverse practici, cum de pildă aceea a micșorării rabatelor acordate (fier, ciment, etc.), totuși în Octomvrie, indicii arată un spor de 23,6% față de Octomvrie 1938 și de 12,5% față de August 1939. În Noemvrie, urcarea prețurilor pare să fi continuat.

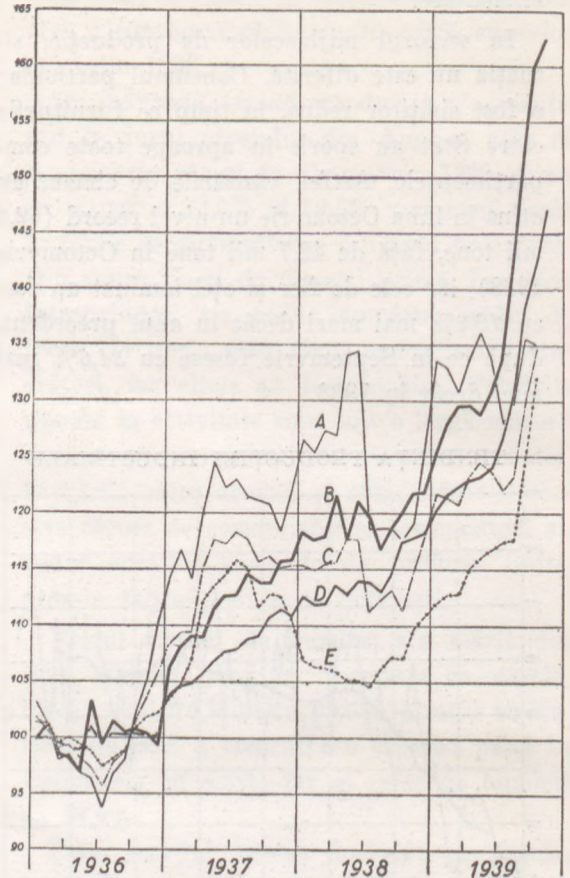
În ceea ce privește prețurile agricole de gros, în lunile Octomvrie și Noemvrie s'au înregistrat creșteri substanțiale la produsele animale, la cele oleaginoase și la leguminoase. Dimpotrivă, cu excepția orzului, prețurile cerealelor au fost în ușoară scădere față de luna Septemvrie 1939, iar pentru porumb chiar și față de anul precedent. Trebuie remarcate că, începând din luna Octomvrie, prețul porumbului se referă la porumb nou, singurul care cotează, ceea ce face ca el să nu fie comparabil cu cel din lunile anterioare. În ansamblu, indicii prețurilor agricole de gros a rămas staționare, în cele două luni următoare, la nivelul din Septemvrie.

Această tendință a indicelui prețurilor pentru produsele agricole explică creșterea redusă a indicelui general al prețurilor de gros, care nu s'a mărit din Septemvrie până în Octomvrie decât cu 3,4%. Față de Octomvrie 1938, creșterea a fost însă de 20,9%.

Până la sfârșitul lunii Octomvrie, urcarea prețurilor nu pare să fie de ordin monetar, deoarece viteza de circulație a mijloacelor de plată a scăzut simțitor (cu 14% în Septem-

MIȘCAREA PREȚURILOR

(1936 = 100)



- A = Prețuri de gros, agricole.
- B = Prețuri de detaliu, alimentare.
- C = Prețuri de gros, general.
- D = Costul vieții, București.
- E = Prețuri de gros, industriale.

vrie și 19% în Octomvrie, față de lunile corespunzătoare din 1938). Pedealtăparte, incertitudinea situației externe a făcut să dispară în mare parte creditul pe termen scurt și a provocat imobilizarea unei părți însemnate din circulația fiduciară, în mâinile particularilor. La acest rezultat a contribuit și faptul că sume importante de bani au fost cheltuite de autoritățile militare, aducând un aport suplimentar de semne monetare, în regiuni cu o economie naturală dezvoltată. Din aceste motive, expansiunea volumului mijloacelor de plată poate să fi fost într'o largă măsură compensată, așa încât tendința ascendentă a prețurilor interne se datorește, în primul rând, creșterii prețurilor externe, a disproporției între cerere și ofertă, precum și majorării prețurilor de cost.

Prețurile mondiale a 20 materii prime, în dolari aur, s'au urcat în perioada August-Octombrie — după Institutul german de cercetare a conjuncturii — în medie, cu 8%. Prețurile aceluiași produse — înregistrate pe baza a 50 de valute străine — au crescut cu 13,7%. Diferența se explică prin deprecierea acestor monede față de dolar. După cum era de așteptat, materiile prime industriale au crescut cel mai mult (+21,0%); produsele alimentare au sporit în acest interval cu 15,5%, iar materiile prime agricole cu 12,00%. Acestor urcări de prețuri în țările producătoare nu le corespund creșteri egale sau proporționale pe piețele naționale, deoarece cheltuielile de transport și mai ales cele de asigurare au variat mult, dela o regiune la alta. Pe de altă parte, pe unele piețe mondiale survenind restricții de ordin administrativ, prețurile nu au evoluat în acelaș mod. Prețurile produselor românești de export — în deosebi pentru produse petrolifere, produse animale și cele oleaginoase — au crescut mai mult decât pe piețele occidentale și transoceanice, în principal din cauza marelui cereri a țărilor beligerante. Sporul ar fi fost și mai mare, dacă lipsa mijloacelor de transport și neaplicarea noului regim al comer-

țului exterior nu ar fi limitat volumul tranșacțiilor. Din aceleași motive nu s'au înregistrat urcări mai însemnate la prețul cerealelor.

La produsele importate (bumbac, lână, cauciuc, metale colorate, etc.), urcarea prețurilor externe a fost însoțită de reducerea importului și blocarea unora din stocuri, așa încât oferta pe piața internă s'a micșorat simțitor. Din cauza consumului abundent, determinat de nevoile crescute ale armatei (alimente animale și vegetale, textile, pielărie, produse metalurgice, etc.), oferta pentru piața particulară a scăzut, accentuând urcarea prețurilor. Aceeași cauză, amplificată de restrângerea mijloacelor de transport, a făcut ca unele centre de vânzare și întreprinderi să nu poată fi aprovizionate suficient cu materii prime și semi-fabricate, ceea ce a limitat producția și a contribuit la mărirea prețurilor de cost.

Urcarea prețurilor de gros s'a repercutat imediat asupra celor de detaliu, de multe ori acestea anticipând evoluția celor dintâiu, cum se întâmplă pretutindeni în împrejurări asemănătoare, prin majorări speculative. În unele centre, urcarea prețurilor a fost mai accen-

Indicele costului vieții în București *)

(1936=100)

	Total	Produse alimentare		Îmbrăcăminte și încălțăminte	Transport	Chirie	Combustibil, școală, lumină	Diverse
		Vegetale	Animale					
Ianuarie 1936	99,9	98,1	101,6	99,4	100,0	100,0	101,3	98,5
" 1937	103,7	110,8	102,2	107,7	100,0	100,0	102,5	102,7
" 1938	112,6	121,3	115,9	113,0	110,0	105,0	121,0	104,0
" 1939	120,4	129,0	121,8	126,4	110,0	110,0	123,6	116,0
Iunie 1939	124,0	133,9	128,0	135,6	110,0	110,0	136,0	118,8
Iulie 1939	126,8 ¹⁾	133,6	133,9	145,3	110,0	110,0	136,0	118,8
August 1939	130,6 ¹⁾	148,6	135,8 ¹⁾	151,8	110,0	110,0	135,7	121,5
Septembrie 1939	136,5 ¹⁾	165,2	140,6 ¹⁾	162,8 ¹⁾	110,0	110,0	141,5	121,5 ¹⁾
Octombrie 1939	142,4	170,2	151,2	176,1	110,0	112,5	140,2	129,8
Noembrie 1939	146,7	172,7	153,4	193,4	116,5	112,5	138,3	146,4

*) Ponderea diverselor grupe, intrând în componerea noului nostru indice de cost al vieții: produse alimentare de origine vegetală 16,4; produse alimentare de origine animală 18,6; îmbrăcăminte și încălțăminte 16,1; transport 7,0; chirie 28,3; combustibil, școală, lumină 8,2; diverse 5,4.

¹⁾ Cifre revizuite.

tuată, din cauza concentrării unei mase anormale de consumatori (soldați, refugiați polonezi), în zone cu o producție și un aparat comercial limitate.

În București, costul vieții a crescut fără întrerupere din luna Iunie, însă cu începere din August sporul a fost mai mare. În medie, majorarea indicelui costului vieții a fost de câte 6 puncte în Septembrie și Octombrie, iar în Noiembrie de 5. Spre sfârșitul acestei ultime luni, costul vieții pare să fi atins un plafon.

Indicele prețurilor la produsele textile și de încălțăminte a continuat să crească și în Noiembrie. Pe când în August, Septembrie și Octombrie, indicele s'a mărit în fiecare lună cu respectiv 6, 11 și 14 puncte, în Noiembrie sporul a fost de 17 puncte. În schimb, indicele produselor alimentare, care se mărise cu 27 puncte din Iulie până în Octombrie, nu a înregistrat decât un spor de 2 puncte din Octombrie în Noiembrie. Singurul grup de cheltuieli intrând în compunerea indicelui nostru de cost al vieții care a rămas aproape staționar în cursul ultimelor trei luni considerate, este cel cuprinzând combustibilul, taxele școlare și prețul luminatului. Indicele parțial al grupului cheltuielilor diverse arată o mare urcare, din cauza sporurilor înregistrate de prețul săpunului.

Faptul că indicele general de cost al vieții pare să plafoneze spre sfârșitul lunii Noiembrie este datorit îngustării pieții interne, în urma urcării brutale de până atunci a prețurilor într'o perioadă de salarii staționare. Odată stocarea mărfurilor de calitate la păturile sociale avute apropiindu-se de punctul de saturație, oferta limitată s'a lovit de incapacitatea de cumpărare a salariaților, ceea ce a ușurat măsurile de control al prețurilor, luate în Noiembrie.

Caracteristic pentru evoluția prețurilor în ultimele luni continuă să rămână ritmul diferit al creșterii indicelui general al prețurilor de gros și al celui de cost al vieții. Astfel, față de 1936, primul s'a mărit în Octombrie cu 34,8%, iar al doilea în Octombrie cu 42,4% și în Noiembrie cu 47,2%. În raport cu luna Ianuarie 1939, indicele de cost al vieții a

fost în Octombrie cu 18,3% și în Noiembrie cu 22,3% mai mare, iar indicele general al prețurilor de gros nu s'a mărit până în Octombrie decât cu 10,9%.

Comerțul exterior.

După criza din Septembrie, atât exportul cât și importul au început să crească, ajungând din nou în Octombrie deasupra nivelului din luna corespunzătoare a anului precedent. Dislocarea piețelor internaționale și mai cu seamă lipsa unui regim al comerțului exterior au limitat atât importul cât și exportul. Pedeațăparte, disponibilitățile exportabile s'au micșorat simțitor, în urma sporirii consumului intern și a tendinței de creare de stocuri, superioare celor din anii precedenți.

În ce privește orientarea geografică a curentului de mărfuri după atitudinea statelor față de războiul european, se constată o participare din ce în ce mai mare a Germaniei și a statelor controlate de această țară, participarea acestora la valoarea exportului României trecând dela 41,2% în Octombrie 1938, la 48,4% în Octombrie 1939. Deasemeni, participarea la import s'a mărit în acelaș interval, dela 51,4% la 65,8%. În schimb, țările beligerante din grupul anglo-francez au participat în Octombrie 1939, cu 12,4% la export și 12,5% la import, față de respectiv 17,6% și 19,8% în Octombrie 1938. Exportul spre țările neutre a atins procentul de 31,6% din exportul total în luna Octombrie 1938 și 30,1% în aceeași lună 1939; în ceea ce privește importul din acest grup de state, el a trecut dela 20,6% în Octombrie 1938 la 15,6% în Octombrie 1939.

Prin urmare, în cursul lunii Octombrie, tendința generală a fost de creștere a schimbului de mărfuri cu grupul german, de menținere a exportului în țările neutre și de micșorare a comerțului cu țările beligerante din grupul anglo-francez. Din cauza neaplicării noului regim al comerțului exterior și a nesigurății care a domnit în ce privește politica comercială a statelor beligerante și neutre, aceeaș tendință nu poate fi considerată definitivă.

Participarea, în procente, a grupelor de țări la comerțul exterior românesc *)

	Grupul I		Grupul II		Grupul III		Grupul IV		Grupul V		Grupul VI	
	Import	Export	Import	Export	Import	Export	Import	Export	Import	Export	Import	Export

Participarea în valoare

1937 Total	55,4	35,3	15,8	21,9	4,8	6,5	7,0	18,4	8,8	13,2	4,4	2,8
1938 Total	50,9	37,3	19,4	21,8	4,5	7,5	8,4	20,5	11,5	8,8	5,3	2,2
1938 Trimestrul I	50,0	37,2	21,1	16,1	4,3	5,8	6,5	28,6	12,5	7,8	5,6	3,0
" II	49,6	38,3	19,0	20,4	5,6	8,3	7,2	20,8	13,0	7,5	5,6	2,6
" III	54,9	40,5	16,5	20,5	3,8	7,5	7,7	17,8	11,1	8,8	5,9	2,6
Iulie	51,1	33,0	19,6	22,3	3,4	9,0	8,0	23,5	11,9	7,7	6,1	2,7
August	55,1	46,1	18,5	17,3	3,7	6,4	7,6	14,4	9,8	10,6	5,3	3,2
Septembrie	58,8	41,1	11,3	22,9	4,4	7,6	7,6	16,5	11,7	7,7	6,1	1,9
Octombrie	51,4	41,2	19,8	17,6	4,8	7,3	10,0	22,1	10,6	9,5	3,4	0,6
1939 Trimestrul I	59,1	31,7	12,4	30,9	3,5	5,9	10,8	18,2	9,2	10,2	5,0	1,4
" II	60,8	41,6	14,3	17,4	3,5	6,1	12,9	24,4	5,9	7,9	2,6	2,0
" III	47,9	46,8	20,3	14,4	3,1	5,8	12,4	21,4	10,1	7,2	6,2	2,2
Iulie	50,2	47,3	17,5	13,9	3,9	4,5	12,0	24,3	9,3	6,1	7,1	2,5
August	51,2	48,9	18,9	15,7	2,6	7,6	13,1	18,0	9,1	5,6	5,2	2,4
Septembrie	41,4	43,4	25,3	13,8	2,7	5,3	12,3	22,0	12,3	11,9	6,0	1,3
Octombrie	65,8	48,4	12,5	12,4	3,5	6,2	11,2	19,5	4,4	10,6	2,6	0,8

Participarea în cantități

1937 Total	42,0	28,6	15,7	26,2	20,9	10,6	9,9	20,1	8,6	10,6	3,0	1,6
1938 Total	41,5	26,5	14,1	24,3	19,5	12,4	10,5	21,8	11,5	8,6	2,9	1,2
1938 Trimestrul I	43,0	27,5	13,0	19,4	16,8	11,5	9,4	28,3	14,9	7,1	2,9	1,5
" II	34,8	28,4	17,3	21,1	25,0	13,4	8,6	23,6	9,3	6,4	5,0	1,9
" III	47,9	29,6	14,4	23,1	17,4	12,4	9,6	19,4	8,9	8,6	1,8	1,0
Iulie	44,1	24,9	22,2	23,3	11,6	13,2	8,4	24,8	11,5	7,6	2,2	0,9
August	55,3	33,4	9,7	21,3	19,0	10,5	6,3	16,2	7,3	10,9	2,4	1,7
Septembrie	46,1	30,4	10,5	25,1	21,6	13,7	12,8	17,2	6,6	6,9	2,4	0,4
Octombrie	35,9	26,7	14,6	22,7	23,2	11,9	6,9	20,6	18,6	11,9	0,7	0,6
1939 Trimestrul I	49,7	19,7	12,6	34,6	12,2	9,2	14,3	19,5	9,0	12,0	2,3	0,8
" II	50,3	34,0	13,2	19,0	23,4	9,3	8,6	24,0	3,3	9,6	1,2	1,0
" III	43,8	41,1	14,4	17,2	21,3	8,8	6,8	19,8	8,8	7,5	4,9	1,7
Iulie	45,6	42,3	16,3	16,6	18,2	7,8	5,5	20,5	5,5	7,4	8,9	2,2
August	44,1	41,6	9,3	18,2	27,7	10,8	6,9	19,1	10,0	4,6	2,0	1,8
Septembrie	39,8	38,0	18,5	16,7	17,3	7,4	9,4	19,6	13,9	12,3	1,1	0,4

*) Grupul I cuprinde: Germania, Austria, Cehoslovacia, Polonia.
 " II " Anglia, Franța cu domeniile și colonii.
 " III " Bulgaria, Iugoslavia și Ungaria.
 " IV " țările neutre mediteranene.
 " V " alte țări neutre europene.
 " VI " restul țărilor.

Transporturile.

Din Martie 1939, datele asupra traficului de călători și mărfuri au devenit tot mai puțin numeroase: unele nu se mai publică din motive lesne de înțeles, iar altele nu se mai calculează, personalul statistic fiind concentrat. Pentru aceste motive, o analiză mai a-

mănunțită a evoluției transporturilor pe căile ferate nu este posibilă.

Din cifrele generale de care dispunem, — care sunt provizorii, — apare că în trimestrul Iulie-Septembrie 1939, traficul total de mărfuri (mii osii încărcate) a fost în scădere cu 15,6%, față de trimestrul respectiv al anului trecut, fiind de asemenea inferior

traficului total din aceleași trimestre 1937. Această scădere nu se resimte însă în mod egal în toate lunile trimestrului: aproape nulă în Iulie, este de 12,8% în August și de 33,5% în Septembrie (față de lunile respective din 1938).

Traficul de export a suferit o reducere mult mai importantă decât cel intern. Astfel, în Septembrie — luna de scădere maximă în trimestrul III, — traficul intern a înregistrat o scădere de numai 32,3%, față de Septembrie 1938, în timp ce traficul pentru export a suferit o scădere de 42,6% pentru acelaș interval. Trebuie subliniat însă că în aceste cifre nu este cuprins traficul militar, ceea ce face ca efortul la care sunt supuse materialul rulant și personalul, departe de a fi mai mic decât în trecut, să fie mult mai important.

Traficul de călători, deprimat față de 1938 în Februarie—Aprilie 1939, a fost din Mai 1939 până în August (ultima lună pentru care dispunem de cifre) continuu superior celui din 1938, lunile Iulie și August 1939 constituind maxime succesive ale acestui trafic, superior, în August 1939, cu 9,5% traficului din aceeași lună 1938.

Faptul că veniturile din traficul de călători au crescut în August 1939 cu mult mai puțin față de August 1938, în raport cu creșterea numărului călătorilor (numai 1,2% veniturile față de 9,5%) pare să indice că a sporit în special numărul călătorilor cu reduceri.

Veniturile din traficul de mărfuri au urmat aproximativ scăderea acestui trafic, scădere care nu va fi compensată, în Septembrie și lunile următoare, de urcarea tarifului.

Moneda și creditul.

Expansiunea mijloacelor de plată, inițiată în cursul lunii August, a fost mai puțin accentuată în Octombrie decât în Septembrie. Valoarea circulației fiduciare a trecut, dela 39,0 miliarde lei în Iulie, la 48,0 miliarde în Septembrie și la 48,4 miliarde lei la sfârșitul lunii Octombrie. Valoarea totală a mijloacelor de plată s'a mărit, dela 51,0 miliarde lei în Iulie, la 58,0 miliarde în Septembrie și 61,3 miliarde lei în Octombrie. Anul trecut în

luna Octombrie, valoarea totală a mijloacelor de plată era de 46,9 miliarde lei.

Fenomenul nu este specific țării noastre, ci tuturor țărilor neutre. În adevăr, iată cum a crescut circulația fiduciară în aceste state, față de Iulie 1939 și Octombrie 1938:

Creșterea procentuală a circulației fiduciare în Octombrie 1939 față de :

	Iulie 1939	Octombrie 1938
Ungaria	8,5	31,7
Bulgaria	105,8	45,2
Jugoslavia	20,5	32,5
Grecia	26,1	37,3
România	24,1	39,9
Elveția	14,5	17,1
Olanda	8,6	10,8
Belgia	16,0	17,9
Finlanda	55,0	63,3

Blocarea unor cantități însemnate de semne monetare de către întreprinderi și particulari, în cursul lunii Septembrie și Octombrie, pare să se fi terminat spre sfârșitul acestei luni și mai cu seamă în Noembrie. Faptul că disponibilitățile vizibile ale pieții monetare, compuse din depuneri și conturi curente, au depășit nivelul din anul trecut, că intrările la Casa națională de economii și cecuri poștale se accentuează în fiecare zi și că volumul transacțiilor de acțiuni în bursă a atins un nivel record, dovedesc că sumele blocate revin în circulație, ceea ce ușurează situația institutului de emisiune.

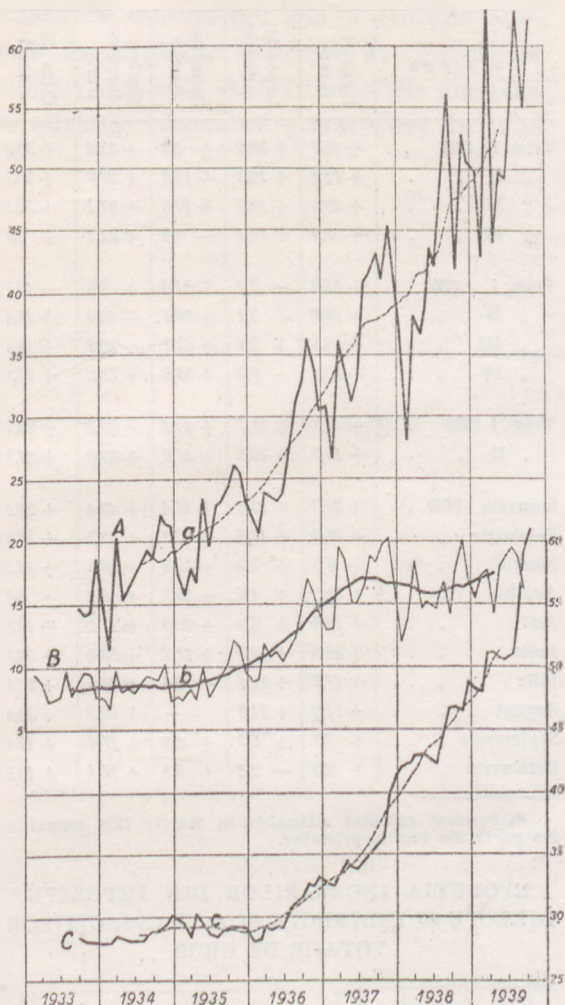
La aceasta a contribuit și imposibilitatea transferării sumelor datorate străinătății, ceea ce a avut ca urmare o creștere a depozitelor în bancă.

Aceleași cauze au făcut ca volumul plăților lancare, scăzut în Septembrie sub nivelul din luna corespunzătoare a anului trecut, să ajungă în Octombrie la cifra record de 62,1 miliarde lei (41,8 miliarde lei în Octombrie 1938).

Avansurile Băncii Naționale către piață au crescut mai mult decât era sezonier și au ajuns la 26,2 miliarde lei în Octombrie, în raport cu 15,0 miliarde lei în aceeași lună din 1938.

Prin crearea „bonurilor de înzestrare“, purtătoare de dobândă și lombardabile la

PIAȚA MONETARĂ ȘI TRANZAȚIUNILE
COMERCIALE



A = Valoarea plăților bancare (miliarde lei).
 B = Valoarea totală a transacțiilor comerciale de gros (miliarde lei).
 C = Valoarea totală a mijloacelor de plată (miliarde lei).
 a, b și c = Medii mobile pe 12 luni.

Banca Națională, este sigur că o parte din disponibilitățile pieții vor putea fi resorbite, așa încât mijloacele de plată se vor reduce. Cum, pedeațăparte, în cursul lunilor de iarnă intervine o contractare sezonieră a circulației fiduciare, nu este exclus ca volumul semnelor monetare în circulație să se micșoreze în Decembrie 1939 și Ianuarie 1940.

În cursul lunilor Octombrie și Noiembrie, noul regim de reglementare a plăților, decretat la 17 Septembrie, — bazat pe ideea negocierii libere a unui procent de 70% din

devizele reprezentând contravaloarea exporturilor spre țările cu devize forte, — nu și-a găsit aplicare. Normele noului regim nu au ajuns să funcționeze, în principal din cauza întârzierii cu care a putut lua ființă noul organism — creiat în cadrul Ministerului Economiei Naționale — al oficiului de schimburi cu străinătatea, destinat să controleze importul, exportul și plățile externe. Schimbarea titularului Ministerului economiei naționale, la 24 Noiembrie, a determinat o nouă amănare în funcționarea integrală a sistemului cel nou. Astfel încât perioada primelor trei luni de războiu european, a cărui deslănțuire a creiat condițiuni extrem de favorabile pentru valorificarea unei bune părți a exportului românesc, a coincis cu una de absență a unui regim pus la punct de reglementare a schimburilor cu străinătatea, ceea ce a creiat dificultăți în aprovizionarea cu materii prime și a frânat producția în unele ramuri ale industriei.

Activitatea în bursă.

Spre sfârșitul lunii Octombrie și mai cu seamă în Noiembrie, activitatea Bursii de valori din București, a atins o intensitate necunoscută în ultimii zece ani. Mișcarea ascensională a cursurilor a început în compartimentul acțiunilor petrolifere, s'a extins la acțiunile bancare și a antrenat și acțiunile industriale. Indicele general al valorilor cu venit variabil, după ce a scăzut fără întrerupere din Martie până în Septembrie, a crescut de la 54,7 (1929=100) în Septembrie, la 63,4 în Octombrie și la 93,1 în Noiembrie. În deosebi indicii acțiunilor petrolifere s'a mărit cu 174,1% în intervalul Septembrie-Noiembrie.

Paralel cu urcarea valorilor cu venit variabil, indicii celor cu venit fix a scăzut fără întrerupere, de la 96,9 în Ianuarie 1939 (1930=100) la 84,5 în Octombrie și 84,9 în Noiembrie.

În ultima decadă a lunii Noiembrie, indicii valorilor cu venit variabil, ca și cel al acțiunilor petrolifere, după unele oscilații brutale, au revenit la un nivel mai scăzut. La

sfârșitul lunii Noemvrie, primul pierduse 25,5% față de punctul maxim, iar celălalt 41,7%.

Cauzele acestei evoluții deosebite a cursurilor par să fie mai mult de natură speculativă. Urcarea cu 60—80% a prețurilor produselor petrolifere, indicând o creștere certă a rentabilității acestor întreprinderi, mulți dețentori de capitaluri mici și mijlocii au reacționat la urcarea rapidă a prețurilor generale și la o aparentă destindere a situației externe, investind sume relativ însemnate în valori cu venit variabil și mai cu seamă în cele petrolifere. Poziția specială a petrolului românesc părea să îndrituiască speranța că prețurile ridicate se vor menține vreme îndelungată. Din cauza incertitudinii cu privire la cursurile unor devize slabe, prețurile produselor petrolifere au început însă să cedeze, ceea ce a avut drept urmare depresiunea relativ brutală a valorilor. La aceasta a contribuit și situația multora din deținătorii de economii plasate recent în valori mobiliare, care — lipsiți de rezerve abundente, — speculasera la termen, precum și unele intervenții destinate să împiedice aceste urcări neoportune a cursurilor.

Incasările bugetare.

După cum era de așteptat, deși încasările bugetare totale au rămas continuu deasupra celor din 1938, creșterile au fost din ce în ce mai mari în Aprilie, Mai și Iunie, pentru ca după aceea să scadă fără întrerupere până în Septemvrie. Astfel, pe când în luna Iunie sporul veniturilor bugetare față de luna corespunzătoare a anului trecut era de 20,9%, în Septemvrie acesta nu era decât de 7,1%. În Octomvrie se constată un început de redresare, încasările totale bugetare cifrându-se la 3.471,7 milioane lei, cu 8,9% superioare celor din Octomvrie 1938. Această creștere provine în deosebi din taxele de monopol, și venitul ministerelor.

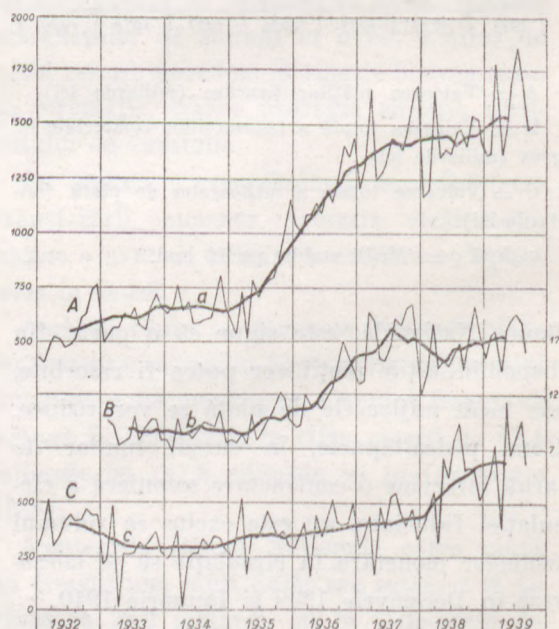
Incasările din impozitele indirecte au ajuns în luna Octomvrie cu 2,5% sub nivelul din luna corespunzătoare a anului precedent,

Diferența încasărilor Statului în 0/0, față de anul anterior

Perioada	Incasări totale	Impozite indirecte	Impozite directe	Timbru înregistrare	Cifra de afaceri
Trim. I 1937 . .	+ 12,7	+ 38,6	+ 1,8	+ 22,6	+ 35,5
" II " . .	+ 11,1	+ 15,8	+ 12,9	+ 27,7	+ 20,7
" III " . .	+ 20,3	+ 18,5	+ 14,5	+ 27,1	+ 20,6
" IV " . .	+ 8,9	+ 14,1	- 6,0	+ 21,1	+ 9,7
Trim. I 1938 . .	+ 15,8	- 3,8	+ 31,8	+ 8,6	- 10,8
" II " . .	+ 14,4	+ 7,1	+ 58,1	+ 18,9	+ 17,4
" III " . .	+ 15,5	+ 2,4	+ 54,7	+ 19,2	+ 18,4
" IV " . .	+ 10,1	- 6,3	+ 55,8	+ 13,6	+ 13,7
Trim. I 1939 . .	+ 8,1	+ 11,7	+ 43,6	+ 30,2	+ 22,7
" II " . .	+ 16,5	+ 10,5	+ 27,6	+ 20,0	+ 21,5
Januarie 1939 . .	+ 26,9	+ 16,0	+ 46,4	+ 42,4	+ 25,4
Februarie " . .	+ 29,0	+ 13,5	+ 46,7	+ 32,2	+ 25,5
Martie " *) . .	+ 6,5	+ 7,3	+ 39,2	+ 20,0	+ 18,5
Aprilie " . .	+ 12,5	+ 1,6	+ 23,7	+ 6,9	+ 8,4
Mai " . .	+ 15,6	+ 7,0	+ 38,0	+ 17,2	+ 19,3
Iunie " . .	+ 20,9	+ 22,9	+ 17,7	+ 33,0	+ 36,3
Iulie " . .	+ 13,9	+ 26,1	+ 8,4	+ 24,5	+ 50,9
August " . .	+ 11,9	+ 11,6	-	+ 14,3	+ 30,4
Septemvrie " . .	+ 7,1	+ 5,3	+ 2,0	+ 17,6	+ 17,1
Octomvrie " . .	+ 8,9	- 2,5	+ 4,1	+ 14,4	+ 10,3

*) Procent calculat adăugând în Martie 1938 numai a 2-a parte din fondul primelor.

EVOLUȚIA INCASĂRILOR DIN IMPOZITE DIRECTE ȘI INDIRECTE ȘI A TRANSAȚIILOR TOTALE DE GROS



A = Incasări din impozite indirecte (milioane lei).
 B = Valoarea transacțiilor de gros (miliarde lei).
 C = Incasări din impozite directe (milioane lei).
 a și c = Medii mobile pe 12 luni.
 b = Medie mobilă pe 9 luni.

după ce în Iulie fuseseră cu 26,1% peste acest nivel. Scăderea este datorită în primul rând taxelor de consumație, însă și celelalte categorii de impozite indirecte au înregistrat venituri mai mici. Astfel, încasările din taxa pe cifra de afaceri, care crescuseră în Iulie

cu 50,9% peste nivelul din Iulie 1938, au fost în Octombrie numai cu 10,3% mai mari decât în Octombrie 1938. În ce privește veniturile din impozitele directe, creșterea față de anul trecut a fost de 2,0% în Septembrie și de 4,1% în Octombrie.

Incheiat la 28 Noembrie 1939.

NOTĂ ASUPRA CONSUMULUI PROBABIL DE GRÂU, SECARĂ ȘI PORUMB ÎN ROMÂNIA, ÎN ANII 1921—1938 *)

Calculul consumului de cereale poate fi făcut în două feluri: prima metodă, directă, se bazează pe cunoașterea cantităților de cereale intrate direct în consumație (cantități de făină măcinată sau cantități de pâine folosită de populație); a doua metodă, indirectă, constă în recalcularea cantităților care ar fi destinate consumului (uman, nutreț, etc.), ținându-se seama de producția cerealelor respective și de cantitățile folosite pentru sămânță, cele exportate și cele întrebuințate în industrie. Folosirea primei metode este imposibilă în România, din cauza lipsei de date complete privind măcinatul și consumul pâinii. Datele obținute pe baza încasărilor din taxele pe făină nu cuprind decât morile comerciale, astfel că măcinatul grâului folosit de producători scapă cu totul înregistrării. Datele cu privire la cantitățile măcinate de morile comerciale nu pot servi, deci, decât ca informațiuni suplimentare pentru verificarea rezultatelor obținute prin alte metode.

Pedealtăparte, neexistând un studiu amănunțit, monografic, făcut cu continuitate, asupra consumului real al familiilor de orașeni sau săteni, nu s'a putut evalua nici pe această cale consumul de cereale, pentru a urmări evoluția acestuia în decursul anilor.

Nu rămâne deci decât să utilizăm metoda indirectă. Totuși, din capul locului, trebuie atras atenția că acest procedeu implică unele erori cu atât mai greu de ocolit cu cât însuși cifrele de bază nu sunt totdeauna sigure.

Condiția necesară pentru a garanta exactitatea rezultatelor ar fi menținerea unei metode uniforme la culegerea datelor statistice. Or, nu se poate tăgădui că metoda statistică

a fost îmbunătățită în cursul ultimilor 20 ani, făcându-se înregistrarea din ce în ce mai completă a suprafețelor cultivate și a producției mijlocii la hectar. Astfel, creșterea vertiginoasă a producției agricole între anii 1921—1925 — anii când s'a organizat statistica agricolă sub noua ei formă — nu poate fi explicată altfel decât printr'o înregistrare din ce în ce mai completă a producției, îmbunătățindu-se aparatul statistic, precum și înlăturarea practicilor din anii de războiu și rechiziții, adică a perioadei când declarațiile producătorilor erau lipsite de sinceritate.

Perioada 1925—1936 poate fi considerată ca una cu o metodă unitară de adunare a materialului statistic în domeniul agricol. În 1937 a intervenit o nouă îmbunătățire în înregistrarea producției de cereale păioase, prin introducerea metodei de evaluare a producției, pe baza înregistrărilor obligatorii la mașinile de treierat.

Datele cu privire la exportul de cereale par a fi mai sigure, din cauza controlului riguros al cantităților ieșite din țară, control care se impunea în special în legătură cu înregistrarea taxelor vamale sau cu primele plătite de exportator sau ale celor primite de acesta și care au existat aproape în toată perioada considerată.

Cantitățile de cereale folosite în scopuri industriale nu s'au înregistrat sistematic; acestea nu sunt însă în general însemnate, astfel că lipsa acestor date nu va putea influența rezultatele.

Folosind metoda indirectă pentru calcularea consumului intern de cereale, prin scăderea cantităților exportate și folosite ca sămânță din cantitatea totală produsă în anul

*) Această notă se datorește d-lui Roman Cressin, referent al institutului nostru.

respectiv, vom obține *consumul aparent* din acel an. Acest consum nu va fi totdeauna cel efectiv, folosit ca hrană a populației și animalelor din anul respectiv, fiind cunoscut că în cazul recoltelor abundente, rareori se exportă complet întregul prisos, care depășește nevoile consumației interne. În cel mai frecvent caz, o parte din recoltă se înmagazinează, fie în așteptarea prețurilor mai bune (deoarece recoltele abundente sunt de obicei însoțite de scăderea prețurilor obținute de producător), fie pentru a se face față situației create de eventuale recolte slabe în viitor. Din contră, în cazul recoltelor slabe, adeseori cantitățile înmagazinate reapar, fie pentru a fi exportate, dacă se oferă un preț bun, fie pentru consumul intern. De aceea, pentru a se calcula *consumul probabil* al cerealelor, este absolută nevoie să se țină seama de aceste schimbări în situația stocurilor de cereale, de unde necesitatea de a se cunoaște stocurile la sfârșitul fiecărui an agricol.

Statistica stocurilor de cereale, fie a celor vizibile, fie a celor aflate la producător, nu se întocmește decât în puține țări (Statele Unite, Canada, Argentina, Germania). Pentru acestea, datele cu privire la stocuri arată variațiuni însemnate dela un an la altul, variațiuni care pot fi lesne puse în legătură cu volumul recoltelor respective și cu situația prețurilor din acel an. Este probabil ca variațiuni de aceeași amploare să existe și în situația stocurilor de cereale din alte țări, unde nu se întocmesc astfel de statistici.

România se găsește în poziția țărilor din această ultimă categorie. La noi nu se întocmește statistica stocurilor de cereale disponibile la sfârșitul anului agricol, din cauza greutății de a se aprecia cantitățile de cereale răspândite în milioane de gospodării agricole mici sau în magazinele negustorilor. Totuși, dată fiind necesitatea absolută de a le cunoaște, pentru o justă apreciere a consumului intern de cereale, se impune a se recurge la evaluarea lor, ținându-se seama de experiența țărilor străine, unde statisticele stocurilor se întocmesc regulat.

Pentru evaluarea stocurilor, ne vom folosi

de metoda stabilită de *Food Research Institute* *), care a stabilit că:

1) în țările exportatoare, stocurile dela sfârșitul anului agricol sunt suficiente pentru a acoperi aproximativ 45 zile de consum, în cazul recoltelor slabe și că ele se dublează aproape, în cazul recoltelor bune;

2) în anii cu producția abundentă, consumul de cereale pe cap de locuitor este mai urcat decât în anii slabi.

În publicațiile lui *Food Research Institute* („Wheat studies“) s'a încercat să se stabilească evoluția stocurilor de cereale pentru mai multe țări, inclusiv România, fără însă să se țină seama de consumul cerealelor secundare, care uneori reprezintă o însemnătate deosebită (este, de exemplu, cazul porumbului în România, cereală de bază pentru consumația populației rurale).

Vom încerca mai jos să stabilim aceste stocuri, ținând seama de evoluția paralelă a producției grâului și porumbului, știut fiind că în România, în cazul lipsei uneia din aceste cereale, ea este înlocuită cu cealaltă.

În tabloul de mai jos, coloana „consumul aparent“, reprezintă diferența între producția de cereale pedeoparte și suma cantităților folosite ca sămânță sau exportate în anii respectivi pedealtăparte, fără să se țină seama de cantitățile depozitate în vederea consumului sau desfacerii ulterioare. Coloana „consumul probabil“ reprezintă cantitățile de cereale ce credem că au fost destinate exclusiv consumului real, eliminându-se variațiile stocurilor. Evoluția stocurilor s'a calculat prin apreciere, pornind dela faptul că în anii slabi rezervele se reduc la minimum, astfel că, în perioada limitată de doi ani slabi, consumul aparent trebuie să fie apropiat în mijlociu de consumul probabil. Astfel, dacă în anii 1924 și 1927, recolta de grâu a fost redusă, este neîndoelnic că la data apariției recoltei din 1925 stocurile vechi de grâu au atins nivelul minimum, iar rezervele care s'au acumulat din recoltele abundente ale anilor 1925 și 1926 s'au epuizat în cursul

*) Estimation of end-year world wheat stocks from 1922—Wheat studies nr. 5, 1933.

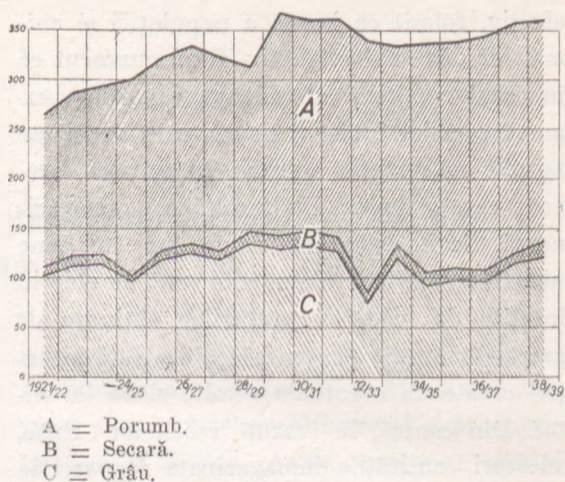
anului 1927, când stocurile au atins din nou nivelul minim.

Aprecierea schimbărilor anuale în poziția stocurilor s'a făcut ținându-se seama simultan de situația producției și exportului celor trei cereale comestibile (grâu, porumb, secară), precum și de situația relativă a prețurilor acestor produse, știut fiind că producătorii rețin pentru consum cereala cea mai eficientă. Stocului minimal i s'a dat o creștere anuală, proporțională cu creșterea consumului probabil. Evoluția stocului s'a calculat numai în cifre rotunde și, evident, nu reprezintă decât o încercare de a substitui, în mod aproximativ, variațiunea reală a rezervei, pentru care nu se pot găsi niciun fel de date statistice.

În ultima coloană este înscris consumul de cereale pe cap de locuitor, precum și consumul pe cap de locuitor pentru totalul cerealelor comestibile.

Din cercetarea tabloului reiese că consumul total al cerealelor s'a urcat între anii

CONSUMUL DE CEREALE COMESTIBILE PE CAP DE LOCUIITOR ÎN ANII 1921—1938 (în kg).



1925—1927 și 1934—35 cu aproximativ 5%.

Perioada dinainte de 1925 o considerăm incomparabilă, din punct de vedere statistic, cu cea următoare, deoarece creșterea consumului de cereale pe cap de locuitor, de la 264 kg în 1921, la 323 kg în 1925, adică cu

Producția, exportul, stocurile și consumul intern de cereale

Anul agricol	G r â u								S e		
	Suprafața însemăntată, mii ha	Producția, mii tone	Exportul an comercial, mii tone	Consumul aparent, mii tone	Consumul probabil, mii tone	Schimbare în stoc, mii tone	Stoc la sfârșitul anului, mii tone	Consumul pe cap locuitor, kg	Suprafața însemăntată, mii ha	Producția, mii tone	Exportul an comercial, mii tone
1921—22	2.488	2.138	95	1.592	1.592	—	200	101	327	231	31
1922—23	2.650	2.504	42	2.012	1.787	+ 225	425	112	267	234	1
1923—24	2.650	2.779	236	2.004	1.854	+ 150	575	115	270	244	31
1924—25	3.172	1.916	103	1.252	1.602	— 350	225	97	271	151	11
1925—26	3.301	2.851	227	2.059	1.981	+ 75	300	119	270	203	3
1926—27	3.327	3.018	281	2.209	2.109	+ 100	400	125	296	286	38
1927—28	3.101	2.633	199	1.888	2.039	— 150	250	119	281	237	55
1928—29	3.206	3.145	4	2.675	2.350	+ 325	575	135	296	292	23
1929—30	2.737	2.715	75	2.120	2.270	— 150	425	129	313	337	17
1930—31	3.056	3.559	436	2.534	2.358	+ 225	650	132	392	465	59
1931—32	3.466	3.683	1.013	2.150	2.300	— 150	500	127	407	355	76
1932—33	3.100	¹⁾ 1.660	2	1.130	1.380	— 250	250	75	348	267	—
1933—34	3.116	3.241	6	2.712	2.237	+ 475	725	120	388	446	—
1934—35	3.079	2.083	115	1.384	1.784	— 400	325	94	369	211	—
1935—36	3.438	2.625	160	1.882	1.882	—	325	99	389	323	16
1936—37	3.432	3.503	1.022	1.873	1.873	—	325	97	421	453	132
1937—38	3.577	3.810	888	2.273	2.273	—	325	116	460	454	186
1938—39	3.818	4.821	1.218	2.946	2.446	+ 500	825	123	482	517	29
1939—40	3.870	²⁾ 4.489							433	²⁾ 474	

¹⁾ Date rectificate. ²⁾ Date provizorii. ³⁾ Din care se scade 400.000 tone porumb recoltat în stare crudă și deci

peste 20%, pare neverosimilă și s'ar explica numai prin perfecționarea înregistrării recoltelor.

Cel mai mare consum de cereale pe cap de locuitor îl găsim în anii 1929—1931, perioadă care corespunde pedeparte cu o producție foarte abundentă și pedealtăparte cu prețuri atât de scăzute, încât s'a diminuat, sau pe alocuri chiar s'a anihilat complet rentabilitatea transportului de cereale, mai ales în regiuni îndepărtate de ape. Este interesant de notat că surplusul porumbului din recolta formidabilă din anul 1929, refăcut în 1931, s'a menținut până la sfârșitul anului agricol 1934—35, îngăduind alimentarea normală a populației în perioada 1932—35, când producția de grâu a fost deficitară.

Cel mai scăzut consum de cereale pe cap de locuitor, îl găsim în anul agricol 1928—29, când producția de porumb a fost excepțional de slabă și când în mai multe regiuni de deal, aprovizionarea populației a fost deficitară.

În anul 1932—33 producția grâului a fost

deficitară¹⁾, însă producția abundentă de porumb din acel an, mărită prin stocuri vechi, a îngăduit o consumație normală a cerealelor, atât pentru populația urbană, cât și pentru cea rurală.

În anul 1933—34, producția de porumb a fost de foarte slabă calitate. După aprecierea dela începutul anului, se părea că aproximativ 20% din producție este pierdută, deoarece fusese recoltată în stare verde. După ancheta din toamna anului 1933, făcută de

¹⁾ Pentru acest an s'a făcut o rectificare a datelor oficiale, care par să fie subevaluate, deoarece în acel an producția s'a calculat pe baza suprafețelor recoltate, iar nu pe a suprafețelor însămânțate, ca de obicei. Rectificarea apare a fi justificată prin faptul că randamentul s'a referit la suprafața însămânțată, iar suprafața de grâu complet distrusă țelor recoltate, iar nu pe a suprafețelor însămânțate, Rectificarea este confirmată prin faptul că în cursul anului 1932—33 aprovizionarea orașelor cu grâu s'a făcut fără dificultate, grâul vechi fiind relativ abundent, chiar și în ultimele luni înainte de apariția recoltei noi.

comestibile în România în perioada 1921—1938

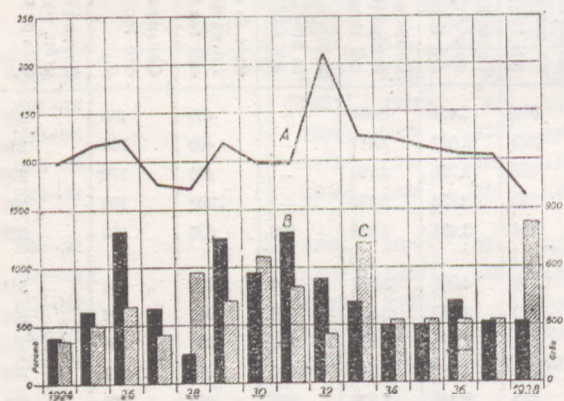
c a r ă					P o r u m b									Consumul total de grâu, porumb și seacă pe cap locuitor kg
Consumul aparent, mii tone	Consumul probabil, mii tone	Schimbare în stoc, mii tone	Stoc la sfârșitul anului, mii tone	Consumul pe cap locuitor, kg	Suprafața însămânțată, mii ha	Producția, mii tone	Exportul an comercial, mii tone	Consumul aparent, mii tone	Consumul probabil, mii tone	Schimbare în stoc, mii tone	Stoc la sfârșitul anului, mii tone	Consumul pe cap locuitor, kg		
155	155	—	25	10	3.444	2.810	303	2.401	2.401	—	400	153	264	
187	187	—	25	12	3.404	3.042	305	2.617	2.617	—	400	164	288	
167	167	—	25	10	3.404	3.846	969	2.750	2.750	—	400	170	295	
95	95	—	25	6	3.621	3.949	559	3.253	3.253	—	400	198	301	
151	151	--	25	9	3.931	4.159	534	3.483	3.258	+ 225	625	195	323	
200	170	+ 30	55	10	4.059	5.840	1.730	4.062	3.362	+ 700	1.325	199	334	
131	156	— 25	30	9	4.219	3.533	720	2.657	3.332	— 675	650	194	322	
216	216	—	30	12	4.455	2.756	111	2.478	2.878	— 400	250	166	313	
253	253	—	30	14	4.795	6.386	1.289	4.942	3.942	+ 1.000	1.250	224	367	
336	286	+ 50	80	16	4.427	4.520	845	3.509	3.809	— 300	950	213	361	
219	269	— 50	30	15	4.755	6.063	1.546	4.350	4.000	+ 350	1.300	220	362	
201	201	—	30	11	4.776	5.993	1.534	4.270	4.670	— 400	900	253	339	
383	283	+ 100	130	15	4.827	4.554	459	¹⁾ 3.920	3.720	— 200	700	200	335	
145	245	— 100	30	13	5.005	4.846	507	4.158	4.358	— 200	500	231	338	
236	236	—	30	12	5.169	5.379	854	4.341	4.341	—	500	227	338	
243	243	—	30	13	5.260	5.612	695	4.739	4.539	+ 200	700	235	345	
187	187	—	30	10	5.089	4.656	129	4.351	4.526	— 175	525	232	358	
415	315	+ 100	130	16	4.997	5.117	545	4.397	4.397	—	525	222	361	
					4.930	²⁾ 6.239								

neapt pentru a fi folosit în mod normal.

Uniunea camerelor agricole, a reeșit că în toamna aceluși an se aflau în țară aproximativ 40 mii vagoane porumb, stoc comercial din recolta veche, și aproximativ 60 mii vagoane, rezerve la producători. După evaluările noastre, reese că stocul comercial a fost tot de 40 mii vagoane, iar cele la producători (stocuri minimale) de 50 mii vagoane. În cursul anului, însă, consumul s'a menținut normal, iar până în toamna anului 1934 s'a putut efectua chiar și un export de porumb destul de însemnat. Aceasta ne face să credem că o bună parte din porumbul crud a putut fi salvată, astfel că pierderile reale nu au putut trece de 400 mii tone, care reprezintă pierderi prin uscarea, cantități întrebuințate la fabricarea spirtului, sau pierderi propriu zise.

În anii 1934—35 și 1935—36, au urmat două recolte consecutive slabe de grâu, urmate de operațiuni de valorificare, ceea ce a făcut ca prețul grâului să se urce considerabil, față de cel al porumbului. Aceasta a împins populația spre consumul porumbului, ceea ce de altfel se reflectă în schimbarea consumului mediu pe cap de locuitor al celor două cereale.

EVOLUȚIA STOCURILOR ȘI A PREȚURILOR GRAULUI ȘI PORUMBULUI



- A = Raportul prețurilor grâu: porumb.
 B = Stocuri de porumb, la sfârșit de an (mii tone).
 C = Stocuri de grâu, la sfârșit de an (mii tone).

În anul 1936—37, din cauza recoltei abundente de cereale comestibile, se observă un consum mai liberal, însă prețul urcat al grâului împiedică totuși populația să consume grâu în proporție normală. Astfel, în perioada 1934—36 porumbul a constituit

68% din consumul cerealelor comestibile, față de 60% proporția din perioada 1926—31.

Anii 1937 și 1938 sunt ani de producție îmbelșugată de grâu și de producție bună la porumb. În această perioadă, raportul prețurilor între grâu și porumb se normalizează, din cauza scumpirii porumbului pe piața mondială și a dificultăților de valorificare a recoltei abundente de grâu. În acești ani se întâmplă, însă, și o perfecționare a metodei statistice de evaluare a producției de cereale păioase, datorită inovației introdusă de Institutului central de statistică, care utilizează rezultatele obținute la mașinile de treerat, unde cantitățile treerate se măsoară exact, pentru a se plăti „vama“ respectivă.

După aprecierea Institutului central de statistică, care a calculat pentru anul 1937 producția de grâu după ambele metode, reese că evaluarea producției după metoda nouă dă un plus de aproximativ 5% comparativ cu cea veche*)

În tablourile noastre, pentru a păstra continuitatea, ne-am folosit exclusiv de datele stabilite de Ministerul de Agricultură. Totuși, eum informatorii acestui minister au fost influențați de rezultatele obținute după metoda nouă, am introdus o corecție a evaluării producției de grâu, pentru anii 1937 și 1938. Această corecție a fost stabilită din comparația datelor întocmite de Ministerul Agriculturii și celor ale Institutului de statistică, apreciindu-se la o diferență de 4% în minus. De această corecție va trebui să ținem seama, când vom compara datele cu privire la producția și consumul de grâu din anii înainte de 1937, cu cele de după 1937.

Consumul cerealelor din anii 1937—38 și 1938—39 ar putea fi evaluat la 358 respectiv 361 kg pe cap de locuitor, dacă nu ținem seama de corecție, sau la 349 respectiv 350 kg dacă vom aplica corecția și vom face ca datele din ultimii doi ani să fie comparabile cu situația din anii anteriori.

Reese, așadar, că consumul probabil al cerealelor comestibile s'a urcat, între 1925—28 și 1938 cu 20 kg pe cap de locuitor, adică cu aproximativ 1/2% anual. Dacă comparăm

*) „Statistica agricolă pe 1937“, Institutul central de statistică.

consumul cerealelor din anii 1937—38 cu consumul liberal din perioada de abundență, înregistrăm chiar o ușoară scădere. Credem însă că situația consumului din anii 1937—38 nu este comparabilă cu aceea din anii 1929—31, ceace servește ca o justificare în plus a corecției aplicată pentru producția din anii 1937 și 1938 (cifrele dintre paranteze).

Consumul de cereale comestibile pe cap de locuitor

Anii	Grâu	Secară	Porumb	Total	Porumb la % din total
1925—28	123	10	196	330	61
1929—31	129	15	219	363	69
1934—36	97	12	233	340	63
1937	116 (108)	10 (9)	232	358 (349)	64,7 (66,5)
1938	123 (113)	16 (15)	222	361 (350)	61,5 (63,5)

Cifrele din paranteză sunt calculate ținându-se seama de corecțiunea producției din anii 1937—38, pentru a le face comparabile cu cele din perioada 1925—36.

Observăm, deasemeni, în ultimii ani o revenire spre consumul grâului, ceace coincide cu restabilirea raportului de prețuri între grâu și porumb. Totuși, nici în ultimul an, consumul porumbului nu a revenit complet la nivelul din anii 1925—1931.

Cele două tendințe înregistrate, adică creșterea consumului de cereale pe cap de locuitor și creșterea proporției de porumb din rația cerealelor, indică restrângerea standardului de viață a populației. Dealtfel, aceste concluzii se confirmă și prin micșorarea consumației de zahăr din cursul ultimilor doi ani, micșorarea consumației de carne, etc.

O indicație asupra evoluției consumului intern de grâu rezultă și din cantitatea cerealelor măcinate în morile comerciale, în perioada 1935—1939.

Anii	Consum total probabil al grâului	Grâu măcinat la mori comerciale	Grâu măcinat la % din consumul total
1935—36	1882	725	38,5
1936—37	1873	823	43,9
1937—38	2273	875	38,5 (41,3)
1938—39	2446	941 *)	38,5 (41,4)

(* Cifre provizorii).

Creșterea proporției de grâu măcinat din anii 1935—36 în 1936—37 se datorește perfecționării metodei de înregistrare a făinei

ieșită din mori, iar scăderea proporției de grâu măcinat în anii 1936—38, în raport cu 1936—37, este pedeoparte urmarea schimbării sistemului de înregistrare a producției de grâu (ținând seama de reevaluarea producției de grâu din anii 1937 și 1938 pentru a le face comparabile cu datele anterioare, obținem proporția de grâu măcinat de 41,4%), iar pedealtăparte a măririi consumului de grâu pe cap de locuitor. Acest spor s'a produs în special datorită consumației mai abundente în comunele rurale, ceace evident nu putea fi observată la cantitatea grâului măcinat în morile comerciale. Este semnificativă constanța proporției de grâu măcinat pentru anii 1937—38 și 1938—39, cu toate că în această perioadă ambele serii prezintă creșteri importante.

Faptul că consumul probabil de grâu calculat prin metoda adoptată sunt verificate pe alte căi, deși metoda noastră la prima vedere pare a avea o mare parte de arbitrar, ne îndreptățește să tragem concluzii și pentru anul curent.

Ținând seama de producție, export și consumul probabil al grâului din anii 1938—39, reese că la sfârșitul aceluia an (31 Iulie 1939) stocul de grâu a crescut cu 500 mii tone, cantitate care reprezintă rezerve comerciale disponibile. La acest stoc, confirmat de altfel printr'o anchetă a Ministerului de Agricultură, se adaugă rezervele producătorilor, evaluate de noi la 325 mii tone, adică consumul țării pe 45 zile, stoc care nu folosește decât în cazuri excepționale.

Producția de grâu din anul 1939, este evaluată de Ministerul Agriculturii la 4.489 mii tone. Din această cantitate urmează să scădem cantitățile necesare pentru sămânță, socotindu-se 200 kg la hectar, (cantitate superioară celei normale din cauza calității slabe a grâului din ultima recoltă), ceace reprezintă 600 mii de tone la o suprafață de 3 milioane ha, însumântată cu grâu de toamnă și de primăvară.

Consumul intern normal va putea fi evaluat, deci, la 120—125 kg pe cap de locuitor, adică la 2.400—2.500 mii tone în total. În realitate, însă, va trebui să ne așteptăm la un spor al consumului de grâu, din cauza calității inferioare a recoltei din anul curent,

știut fiind că extracția de făină variază proporțional cu greutatea hectolitrică a grâului. Greutatea hectolitrică a grâului din anul curent fiind cu cel puțin 10% inferioară aceleia din anii normali (77 kg la hl), este de așteptat o majorare a consumului intern în aceeași proporție. Cu această rectificare, nevoile consumului intern se vor urea probabil la 3.250—3.350 mii tone, inclusiv sămânța. Va rămâne deci, disponibil din recolta nouă o cantitate de 1.050—1.150 mii tone, la care se adăogă stocul comercial vechiu de 500 mii tone. Această cantitate însă nu este în întregime exportabilă, deoarece va trebui să menținem un stoc însemnat de grâu pentru a face față situației internaționale și sporirii considerabile a consumului intern de grâu de către armată. Menținerea stocurilor cel puțin la nivelul din anul precedent se impune cu atât mai mult, cu cât producția din 1940 nu va putea fi decât cel mult mijlocie, pentru că suprafețele însămânțate vor fi reduse și calitatea sămânței inferioară.

Cum, în cursul lunilor August-Octombrie 1939, exportul de grâu s'a ridicat la 165 mii tone, credem că în perioada 1 Noembrie 1939—31 Iulie 1940, acesta nu va putea depăși 500 mii tone. Și aceasta numai dacă nu se vor produce schimbări în situația internațională.

Deși producția porumbului din anul 1938 a fost abundentă, totuși, în urma exportului intensiv din anul agricol comercial 1938—39, toate cantitățile disponibile au fost epui-

zate, astfel că chiar în ultimile luni din acel an exportul de porumb s'a redus la cantități minime, cu toate că cererea din străinătate a fost fermă. Prin urmare, stocurile comerciale de porumb disponibile aflate în țară la 31 Octombrie 1939 pot fi considerate neexistente, întreaga cantitate de 525 mii tone, reprezentând rezerve ale producătorilor pentru consum pe timp de 40 zile.

Consumul intern de porumb pentru anul 1939—40 va fi probabil de 230 kg pe cap de locuitor (admițând un consum liberal din cauza recoltei abundente), adică aproximativ 4.600 mii tone în total, la care se va adăoga o cantitate de aproximativ 185 mii tone sămânță.

Producția de porumb din anul curent, evaluată de Ministerul de Agricultură la 6.239 mii tone, va prezenta deci un excedent disponibil de aproximativ 1.650 mii tone. Nu credem că această cantitate să poată fi destinată în întregime exportului; este probabil că o bună parte va fi stocată, din cauza situației internaționale, iar o altă parte va fi pierdută, din cauza calității inferioare a porumbului, care în unele regiuni s'a recoltat crud. Prețul redus al porumbului la Brăila pentru proveniențe din recolta nouă indică calitatea inferioară a mărfii. Este probabil că exportul intensiv al porumbului va putea fi reluat numai în primăvara anului 1940, iar în cursul anului agricol comercial 1939—40 exportul nu va depăși 800 mii tone.

CRONOLOGIA ECONOMICĂ

Octomvrie 1939.

1. Se completează normele noului regim al schimburilor cu străinătatea, decretat la 17 Septembrie, și se precizează atribuțiunile Oficiului schimburilor cu străinătatea.

Cu începere dela 1 Octomvrie, niciun export sau import nu va putea fi făcut decât cu autorizația eliberată de Oficiul schimburilor cu străinătatea.

La repartizarea disponibilului global provenit din export se vor avea în vedere următoarele cote:

45% va fi rezervat pentru plățile Statului în străinătate;

30% va fi rezervat pentru plăți de materii prime;

25% va fi rezervat pentru plăți de produse necesare dezvoltării potențialului de producție, consumului intern, studii, turism, etc.

Repartizarea disponibilului din fiecare țară se va face în următoarea ordine de preferință:

- a) Comenzile Statului;
- b) Materii prime;
- c) Materiale ajutătoare, necesare fabricației;
- d) Semifabricate;
- e) Piese de schimb;
- f) Mașini și aparate;
- g) Instalații;
- h) Mărfuri de consum indispensabile;
- i) Mărfuri de consum indiferente.

Prin același decret-lege se înființează consiliul superior de îndrumare, comitetul exportului, comitetul importului, comitetul plăților și comisiile locale de prețuri.

Se mențin toate taxele în vigoare și se înființează dela data de 1 Octomvrie 1939, o taxă de 3% asupra valorii tuturor autoriza-

țiilor de import, export și de plăți. D. R. Nr. 3.593.

4. Se aprobă statutele Casei rurale votate de adunarea generală a acestei instituții la 28 Iulie 1939. J. C. M. Nr. 2.895.

7. Se suspendă, pe intervalul dela 1 Noemvrie 1939 la 1 Noemvrie 1941, dispozițiile legii privitoare la neștirbirea în timp de pace a stocului de războiu al armatei și referitoare la restricțiile impuse efectelor de mare echipament. D. R. Nr. 3.457.

10. Se reorganizează Consiliul superior economic. D. R. Nr. 3.673.

11. Regulamentul legii pentru administrarea „fondului viticulturii“.

Fondul viticulturii se formează din cotele prevăzute în legea pentru înființarea unui impozit asupra plantațiilor de vii; cota de 80% din beneficiul net anual; anuitățile împrumuturilor ce se vor acorda conform art. 24 și 25 din regulament; dobânzile cuvenite la sumele împrumutate.

Fondul viticulturii servește pentru:

- a) Despăgubirea proprietarilor pentru plantațiile de hibrizi distruse;
- b) Acordarea gratuită de semințe;
- c) Refacerea viilor nobile. D. R. Nr. 3.609.

12. Se autoriză Ministerele Lucrărilor Publice și al Comunicațiilor, Justiției și Finanțelor, de a cumpăra pentru Stat, patrimoniul a 11 societăți de căi ferate particulare din Ardeal. D. R. Nr. 3.666.

14. Se completează unele dispozițiuni din legea timbrului și a impozitului pe acte și fapte juridice. D. R. Nr. 3.560.

18. Se scutesc de taxă vamală, taxa de 12% ad-valorem și taxa de manipulație, mărfurile

prevăzute de articolele 1.458—1.460, 1.469—1.471, 1.478—1.479 inclusiv. D. R. Nr. 3.747.

18. Se prohibește exportul fasolei în boabe și al ovăzului. D. R. Nr. 3.750.

23. Se institue un comitet valutar, care va soluționa cererile de devize pentru particulari.

25. Se autoriză Ministerul Lucrărilor Publice și al Comunicațiilor de a încheia un aranjament cu Ministerul Poștelor Germane, pentru furnizarea de aparate și instalațiuni telegrafice, necesare Direcțiunii Generale P. T. T. D. R. Nr. 3.806.

26. Se exceptează dela prohibiția instituită prin decretul Nr. 3.750 transporturile de fasole în boabe și ovăz destinate exportului, vândute anterior datei de 18 Octomvrie 1939.

30. Se fixează prețul minimal al vinului nobil la 5,10 lei gradul dal., iar al vinului de hibridi producători direcți la 2,75 lei gradul dal. D. R. Nr. 3.180.

Noemvrie 1939.

1. Se stabilesc salariile minimale în întreprinderile particulare, comerciale, industriale și de transporturi. O comisiune mixtă înființată pe lângă fiecare inspectorat general al muncii. D. R. 3.887.

3. Consiliul de Miniștri autoriză Ministerul Apărării Naționale să inventarieze și să blocheze, cu începere dela 18 Octomvrie 1939, păturile de orice culoare cu greutate minimă de 2.800 kg.

4. Cotele libere pentru negociere din devizele intrate la băncile autorizate până la publicarea prezentului jurnal și provenite din exporturile efectuate înainte de 17 Septemvrie 1939, vor putea fi negociate de exportatori prin băncile autorizate cu credit nelimitat, până la 20 Noemvrie 1939 inclusiv. Pentru devizele provenite din exporturi efectuate după 17 Septemvrie, Oficiul schimburilor cu străinătatea va face repartitia între cotele de 30% și 70%. J. C. M. Nr. 3.271.

6. În vederea aprovizionării cu grâu a Capitalei, Institutul național al cooperăției va

livra grâul necesar morilor comerciale și brutăriilor din București, la cerere. J. C. M. 3.276.

8. Toate pieile brute, crude și sărate, de vaci, boi, tauri și mânzați, având o greutate peste 16 kg, se declară indisponibile, blocându-se pentru nevoile armatei. D. R. Nr. 3.976.

18. Ministerul Agriculturii și Domeniilor este autorizat a încheia cu „Banca pentru industrializarea și valorificarea produselor agricole“, o convențiune pentru executarea operațiunilor de finanțare, cumpărare, vânzare, etc., necesară în exercitarea dreptului de pre-emptiune al Statului, la cumpărarea moșiilor, conacelor de moșii și oricăror altor terenuri agricole. D. R. 4.101.

20. Se acordă o amnestie fiscală privind sancțiunile legale, tuturor contribuabililor care vor declara drepturile cuvenite Statului din impozite și taxe ce nu au fost declarate și constatate până la 17 Noemvrie 1939. D. R. 4.112.

20. În scopul acoperirii necesităților apărării naționale, se vor emite de către Ministerul Finanțelor sau prin Casa autonomă a fondului apărării naționale „Bonuri pentru înzestrarea armatei“. D. R. Nr. 4.111.

20. Se interzice tăierea vițelelor până la vârsta de șase luni, atât pentru consumul intern cât și pentru exportul de carne. D. R. 3.380

20. Se însărcinează oficiul speculei ilicite de pe lângă Primăria Municipiului București: a aplica legea contra speculei, a studia și realiza mijloace eficiente pentru o cât mai completă și rapidă aprovizionare a populației municipiului. D. M. Nr. 86.014.

21. Se ratifică noul acord de comerț și plăți cu Turcia.

22. Se prelungește pe trei luni, cu începere dela 21 Octomvrie 1939, plata primei economice de 81.666,67 lei pentru kg aur fin. J. C. M. 3.440.

23. Se modifică legea pescuitului. D. R. Nr. 4.122.

23. Comisariatele aprovizionării și al coordonării și aplicării măsurilor prevăzute în legea contra speculei vor funcționa pe lângă Președinția Consiliului de Miniștri, J. C. M. 3.443.

23. Se declară articole de generală necesitate următoarele: carnea proaspătă, carnea de animale,, conservată sau preparată în țară, grăsimile animale, puii și găinile, preparatele din lapte, brânzeturi preparate în țară, ouă, pește proaspăt sau conservat în țară, făina de grâu, secară și porumb, pâinea, pastele făinoase, sarea, orezul, ceaiul, zahărul, zarzavaturile, lămâile, portocalele, mandarinele, uleiurile vegetale comestibile, surrogatele de cafea, ciocolata de menaj și cacaoa prepa-

rată în țară, sifonul, ghiata combustibilul solid, lampantul, săpunul, lumânările, sticlele de lampă, varul, soda, serobeala, unsoarele de căruțe, hamuri și bocanci, firele de bum-bac țărănesc, căciulile de miel obișnuit, co-joacele, opincile de piele, talpa, sămânța de floarea soarelui, rapiță, in, cânepă și ricin.

24. Se ratifică acordurile și documentele încheiate cu asociațiile de purtători de titluri de rentă română externă și cu reprezentanții unor categorii de purtători, referitor la serviciul datoriei publice externe române.

26. Prin derogare dela dispoziții anterioare, se permite recoltarea și exportarea a 40 va-goane brazi de crăciun, prevăzuți în convenția cu Ungaria.

A N E X E *)

Obiectul	Unitatea	Anul	Ianuarie	Februarie	Martie	Aprilie	Mai	Iunie	Iulie	August	Septembrie	Octombrie	Noembrie	Decembrie
Valoarea tranzacțiilor comerciale de gros ¹⁾														
Total	miliarde lei	1939	15,4	17,4	17,9	14,2	18,0	18,8	19,5	18,7	16,1	19,6		
		1938	12,0	13,8	18,6	14,4	15,2	14,7	15,6	16,8	14,1	17,6	20,1	17,0
		1937	12,9	13,1	19,7	18,6	15,1	15,0	16,5	19,0	18,4	19,9	20,4	16,6
Externe	"	1939	3,4	3,4	4,0	3,4	4,1	4,0	4,1	3,5	2,7	3,5		
		1938	3,0	3,1	3,9	2,9	3,3	3,4	3,2	3,6	3,2	3,3	3,9	3,4
		1937	2,6	3,0	3,9	4,1	4,1	3,8	3,9	4,5	4,3	4,7	5,2	4,5
Interne	"	1939	12,0	14,0	13,9	10,8	13,9	14,8	15,4	15,2	13,4	16,1		
		1938	9,0	10,7	14,7	11,5	11,9	11,3	12,4	13,2	11,9	14,3	16,2	13,6
		1937	10,3	10,1	15,7	14,5	11,0	11,2	12,6	14,5	14,1	15,2	15,2	12,1

A. Bunuri de consum		Vân z ă r i i n t e r n e d e g r o s												
Făină	mii tone	1939	60,2	54,0	70,6	53,9	63,9	60,9	62,3	71,1	72,3	75,4		
		1938	42,7	45,9	62,6	59,1	58,5	54,8	49,4	71,5	69,0	62,6	71,1	61,4
		1937	40,2	45,2	54,0	59,1	46,5	52,3	54,9	63,6	61,7	57,4	62,9	58,6
Carne ²⁾	tone	1939	14.438	13.204	15.681	14.919	16.840							
		1938	12.483	11.906	13.500	12.235	12.965	13.381	12.223	13.776	16.329	17.553	18.254	15.843
		1937	12.775	13.092	14.955	14.316	13.458	14.117	13.263	13.195	15.377	16.990	16.202	14.914
Zahăr	"	1939	7.868	9.899	16.145	6.037	6.497	10.380	12.871	9.371	9.520	10.062		
		1938	6.469	7.263	12.328	8.626	7.852	9.556	10.641	7.848	7.599	11.119	9.460	9.410
		1937	8.509	9.366	8.627	10.176	6.303	8.784	10.526	9.312	7.372	7.269	9.933	8.312
Tutun	"	1939	891,5	866,1	978,2	993,2	1.108,0	1.101,6	1.136,9	1.119,5	1.121,4			
		1938	860,2	822,8	1.020,6	979,6	987,5	1.031,6	1.099,3	1.091,5	1.056,8	1.071,8	1.014,1	1.048,1
		1937	812,5	778,3	924,3	1.011,4	989,9	1.038,7	1.106,2	1.059,4	1.047,0	1.041,1	1.000,3	1.048,3
Glucoză	"	1939	486	540	418	328	418	428	376	446	341	619		
		1938	318	385	527	377	422	343	389	350	425	554	692	549
		1937	337	489	473	396	373	272	324	330	362	602	532	543
Spirt in parfumerii	mii grade dal.	1939	114,1	208,8	243,0	152,8	194,1	247,3	265,5	149,0	223,8	152,2		
		1938	85,2	177,2	398,7	273,6	436,2	208,2	221,0	136,5	258,2	233,0	301,0	362,3
		1937	171,6	278,1	372,6	231,4	226,0	196,5	251,7	195,8	283,8	344,0	257,5	361,3
B. Mijloace de producție														
Fier și oțel laminat	tone	1939	11.050	15.366	21.004	16.718	18.437	20.707	22.946	21.781	13.626	19.985		
		1938	11.769	12.966	20.088	14.919	16.317	14.899	17.016	19.042	20.841	17.817	18.259	11.068
		1937	—	—	—	15.300	15.872	14.939	18.646	17.222	19.097	20.261	20.581	17.106
Tablă neagră subțire ³⁾	"	1939	2.083	1.612	1.504	875	1.282	1.977	2.252	1.360				
		1938	1.501	771	1.217	1.406	1.000	2.495	1.736	1.696	1.862	1.392	1.907	1.095
		1937	1.502	2.179	2.079	1.896	1.000	1.735	1.402	2.574	1.678	2.304	1.598	791
Tablă galvanizată ³⁾	"	1939	1.212	1.378	1.451	277	1.166	2.324	1.541	1.578				
		1938	290	636	1.757	1.460	710	1.676	1.655	2.033	1.420	891	586	347
		1937	1.065	1.266	2.761	1.390	711	1.362	1.014	2.105	1.545	1.106	265	332
Tucerie ³⁾	"	1939	485	424	269	114	226	337	307	383				
		1938	247	235	720	461	493	500	420	389	572	219	191	147
		1937	494	1.412	1.119	542	885	397	428	746	353	342	451	105

NOTE. *) Cifrele pe ultimele trei luni sunt totdeauna provizorii.

Cifrele culese cu cursiv sunt cu totul preliminare.

Cifrele precedate de un asterisc sunt rectificate.

¹⁾ Tranzacțiile totale sunt calculate pe baza vânzărilor timbrului de 2 ‰ care se aplică la toate tranzacțiile de gros. Cu începere de la 1 Aprilie 1938 s'a calculat pe baza timbrului de 3 ‰, iar din Aprilie 1939, pe baza timbrului de 4 ‰.

Tranzacțiile externe reprezintă valoarea exportului și a importului, iar cele interne sunt calculate prin diferență.

²⁾ Consumul de carne s'a calculat pe baza numărului de vite tălăte, înmulțit cu greutatea medie pe unitate. S'a calculat numai tăierile în orașe, cifrele tăierilor la sate fiind susceptibile de erori importante.

³⁾ Fără import.

Obiectul	Unitatea	Anul	Ianuarie	Februarie	Martie	Aprilie	Mai	Iunie	Iulie	August	Septembrie	Octombrie	Noiembrie	Decembrie
Radiatoare de fontă pentru locuințe ¹⁾	tone	1939	90	331	269	54	9	103	104	395				
		1938	125	128	47	93	114	115	260	236	128	138	182	141
		1937	88	201	242	168	185	193	221	233	204	225	224	58
Cherestea ²⁾	mil tone	1939	58,4	93,1	91,6	64,9	94,9	121,7	137,9	121,2	56,1			
		1938	58,1	66,3	121,1	103,3	115,6	109,0	105,5	107,6	116,2	79,8	103,3	*) 73,0
		1937	49,0	75,8	128,1	139,7	113,0	111,0	97,0	106,9	148,9	104,7	107,0	81,7
Ciment	„	1939	5,5	13,0	21,2	25,6	48,5	50,0	59,0	71,5	61,5	62,4		
		1938	4,5	9,4	34,0	44,8	50,8	49,5	48,9	59,8	63,7	42,7	36,0	11,1
		1937	4,3	9,0	38,1	43,0	39,7	49,7	53,8	58,8	57,1	42,7	41,0	11,4
Hârtie, cartoane	tone	1939	4.618	4.435	5.817	3.923	4.943	5.469	5.258	5.683	4.914	6.464		
		1938	5.363	5.405	6.670	5.318	5.633	6.310	5.298	5.578	5.206	5.023	5.223	5.680
		1937	4.713	5.446	6.516	6.181	5.377	6.128	6.478	5.456	6.578	5.084	6.861	6.394
Sodă caustică . . .	„	1939	1.130	1.113	721	464	1.229	876	1.119	853	379	1.394		
		1938	1.001	614	909	652	1.003	800	1.074	827	900	585	1.500	1.056
		1937	945	707	604	1.044	669	811	757	947	951	725	1.185	1.242
Explozivi ³⁾	„	1939	87,1	59,6	164,8	82,3	114,6	73,7	129,3	93,5	77,2			
		1938	77,5	70,2	108,9	71,3	122,7	90,9	89,9	98,7	120,8	119,9	90,0	125,0
		1937	69,2	70,1	80,9	88,9	101,6	67,5	108,6	82,4	98,7	69,7	112,5	85,3
C. Combustibil														
Produse petro-lifere	mii tone	1939	171,8	148,9	151,0	134,2	119,9	119,4	134,3	164,5	166,9			
		1938	140,1	141,9	140,6	131,2	128,3	127,6	89,8	151,4	152,3	154,6	168,3	148,2
		1937	136,9	131,5	146,2	114,0	108,2	111,8	123,0	137,4	134,0	136,4	169,3	170,9
Benzină	„	1939	9,8	8,9	13,0	10,7	13,1	14,5	19,6	19,1	17,4			
		1938	8,7	8,8	10,3	10,7	12,1	13,0	17,6	17,9	16,0	13,4	13,9	11,0
		1937	7,4	6,6	10,4	10,1	9,3	11,1	14,4	15,6	13,4	12,2	11,5	9,7
Lampant	„	1939	20,8	15,0	15,5	11,6	11,7	9,2	12,2	18,0	17,1			
		1938	12,9	19,6	15,1	10,4	10,2	10,0	10,5	15,3	17,2	18,1	23,9	18,9
		1937	16,4	13,5	15,4	9,9	7,9	8,4	11,6	15,2	15,1	15,4	22,7	23,0
Motorină	„	1939	10,5	10,1	10,8	9,4	8,4	9,9	10,2	16,8	16,1			
		1938	7,3	8,4	10,0	9,2	8,3	8,8	9,7	11,1	11,6	10,0	12,2	10,7
		1937	8,3	8,0	11,5	8,2	6,6	7,2	8,5	11,5	9,1	9,4	11,5	11,4
Păcură	„	1939	100,8	93,3	94,6	86,3	73,6	74,5	81,9	94,1	101,4			
		1938	86,4	83,7	86,6	88,0	84,8	82,7	37,4	91,3	88,8	94,2	97,6	79,5
		1937	82,0	85,2	91,5	72,1	72,3	72,0	74,9	80,6	80,3	82,6	100,5	101,8
Cărbuni ⁴⁾	„	1939	41,3	52,2	45,2	43,3	44,0	48,7	62,0	62,0	39,9			
		1938	56,7	39,4	56,1	45,9	50,7	47,3	56,0	60,2	52,3	60,1	61,3	48,1
		1937	43,6	38,2	50,0	38,0	33,4	46,2	48,8	47,1	49,1	40,6	53,7	60,3
Lemne de foc ⁴⁾ . . .	„	1939	204,6	149,8	156,1	106,8	186,3	262,3	410,5	392,8	349,5			
		1938	285,1	192,9	179,3	111,5	185,9	281,3	482,1	566,4	482,6	316,0	334,8	257,1
		1937	251,1	220,5	179,1	121,0	138,7	260,3	404,8	410,5	351,7	245,5	294,1	300,8
Electricitate	milioane Kwo	1939	43,3	40,5	42,2	34,5	36,3	*) 36,8	38,2					
		1938	40,5	31,6	38,6	34,4	31,8	30,9	30,9	32,3	38,0	41,7	42,8	44,5
		1937	37,9	34,9	36,1	33,2	31,9	31,9	30,2	33,7	36,8	30,6	40,2	40,4

*) Cifre rectificite.

1) Fără import.

2) Vânzările de cherestea reprezintă transportul local pe căile ferate plus 20%, după datele oficiale, în afară de ultima lună, care au fost calculate în baza osilor încărcate.

3) Reprezintă cantitățile de explozivi utilizați în industria minieră și pentru vânat.

4) Reprezintă traficul intern civil pe căile ferate, în afară de ultimele luni, când cifra traficului este calculată pe baza numărului osilor încărcate

Obiectul	Unitatea	Anul	ianuarie	februarie	Martie	Aprilie	Mai	Junie	Iulie	August	Septembrie	Octombrie	Noembrie	Decembrie
Cantități exportate														
Grâu ¹⁾	mil tone	1939	117,1	71,5	66,4	68,6	93,6	153,9	117,8	40,9	46,2	71,7		
		1938	45,6	61,9	77,5	42,3	29,3	24,7	33,7	104,6	54,4	100,3	216,8	173,3
		1937	43,0	28,2	37,3	169,1	100,9	19,7	35,3	112,9	125,8	162,1	107,3	58,6
Secară ¹⁾	"	1939	0,1	0,7	0,2	0,6	0,5	0,8	0,4	2,8	7,1	10,4		
		1938	5,2	3,2	2,6	1,9	4,8	2,2	0,3	—	0,1	0,6	0,6	3,2
		1937	3,6	9,0	21,1	27,1	18,2	9,2	5,8	41,9	51,7	27,7	25,3	19,0
Porumb ¹⁾	"	1939	44,7	66,8	47,7	54,4	83,4	77,4	31,9	9,7	7,1	4,1		
		1938	0,2	—	3,9	17,2	32,0	25,5	9,3	8,7	8,6	9,5	65,5	73,9
		1937	52,3	67,2	80,3	107,3	82,0	94,0	35,5	0,2	0,1	—	2,7	1,6
Orz ¹⁾	"	1939	4,7	2,5	4,5	12,4	19,3	18,0	21,9	42,8	31,9	25,8		
		1938	6,2	11,3	20,7	14,3	5,0	2,5	6,3	53,8	22,3	8,1	10,1	17,1
		1937	31,5	20,2	12,5	27,0	33,5	15,4	11,9	41,4	51,9	27,9	23,1	20,9
Semițe oleagi- noase ¹⁾	"	1939	13,2	8,7	8,0	6,6	4,7	9,6	3,7	6,0	1,8	2,9		
		1938	4,7	6,5	9,3	4,3	3,4	2,3	7,9	6,2	7,0	8,2	8,5	10,4
		1937	5,0	3,4	5,1	4,7	6,8	3,5	10,1	7,9	7,4	6,8	6,2	5,5
Turte oleagi- noase ¹⁾	"	1939	6,4	6,5	5,1	5,7	13,1	7,9	6,7	5,0	4,0	3,3		
		1938	4,0	5,5	5,1	8,1	13,8	8,0	8,1	6,4	6,2	5,0	10,9	10,8
		1937	11,0	7,1	12,1	9,6	9,9	9,0	7,9	7,0	9,1	8,5	10,0	11,5
Bovine ²⁾	număr mii	1939	5,9	5,7	6,2	4,6	6,4	3,6	1,5	2,2	4,0			
		1938	3,5	5,0	4,6	3,0	3,4	1,9	0,8	1,7	2,7	4,7	4,2	4,6
		1937	3,0	3,7	4,8	4,7	3,9	2,1	3,5	3,1	3,0	3,2	3,5	5,2
Porci ²⁾	"	1939	18,4	7,5	9,0	13,7	19,7	18,8	15,1	19,5	15,9			
		1938	12,8	11,9	6,1	8,1	12,9	16,5	11,8	25,1	22,2	23,9	18,2	27,6
		1937	11,6	10,5	9,7	12,5	9,9	11,2	16,0	19,5	20,9	22,4	23,4	22,1
Cherestea	mil tone	1939	45,4	38,8	55,5	62,5	86,3	80,3	98,0	84,9	27,9	19,0		
		1938	22,0	24,5	49,0	41,7	60,5	61,1	70,4	72,2	59,9	53,7	64,7	65,5
		1937	54,8	42,0	62,9	61,7	86,9	85,0	94,0	65,0	67,1	54,4	82,8	76,8
Benzină ³⁾	"	1939	113,8	120,6	146,5	174,2	154,7	132,7	165,2	150,1	69,3	117,4		
		1938	100,8	106,9	105,1	146,2	139,2	151,9	168,8	142,7	124,4	169,9	112,9	118,0
		1937	132,4	176,2	166,2	117,0	145,0	179,6	184,1	176,5	122,0	145,7	121,0	102,2
Petrol lampant ³⁾	"	1939	69,8	78,5	92,2	70,2	76,9	56,8	57,8	78,1	43,3	54,1		
		1938	46,7	52,5	74,2	64,4	84,3	82,3	80,3	88,6	73,7	51,7	78,2	42,8
		1937	69,0	77,8	102,3	55,1	82,1	70,5	68,8	90,9	75,4	86,7	51,7	54,7
Motorină ³⁾	"	1939	50,8	55,1	47,9	71,4	36,9	41,8	57,6	48,8	39,3	46,4		
		1938	48,7	62,8	60,5	66,5	66,9	69,6	76,8	57,0	72,1	82,8	53,3	48,9
		1937	106,7	70,8	70,3	67,1	91,6	72,0	83,5	71,2	46,1	51,8	67,4	48,9
Păcură ³⁾	"	1939	85,7	81,8	75,9	67,3	55,3	64,5	50,7	45,9	30,0	55,5		
		1938	45,3	51,7	83,5	56,7	87,8	83,3	93,0	70,3	59,4	87,6	95,4	101,7
		1937	98,3	108,1	116,6	159,3	133,9	173,9	137,2	130,0	110,0	101,4	86,1	90,4
Țiței ³⁾	"	1939	11,3	44,5	38,8	38,9	19,3	27,0	25,2	29,2	21,0	24,3		
		1938	7,7	31,2	55,8	32,5	41,4	21,1	35,8	33,2	15,4	16,0	29,3	15,1
		1937	37,0	10,5	42,3	32,8	38,3	32,5	55,5	65,3	46,2	41,2	10,2	—
Total produse petrolifere ³⁾	"	1939	336,9	383,4	410,5	425,7	347,4	327,3	364,4	358,6	205,9	302,8		
		1938	251,7	313,1	389,0	370,9	427,7	412,3	462,6	400,0	344,9	412,0	375,3	340,1
		1937	446,3	447,9	503,0	437,6	500,4	536,9	532,0	539,2	402,6	429,5	342,1	301,4

*) Cifre rectificate.

1) După statistica oficială a comerțului exterior, în afară de ultimele trei luni, comunicate de Institutul național de export.

2) După „Sindicatul exportatorilor de animale și carne proaspătă“.

3) După „Moniteur du Pétrol Roumain“, în afară de ultimele două luni comunicate de Institutul național de export care constituie cifre preliminare.

Oblectul	Unitatea	Anul	Ianuarie	Februarie	Martie	Aprilie	Mai	Iunie	Iulie	August	Septembrie	Octombrie	Noiembrie	Decembrie	
Transporturi și comunicații															
Trafic total pe căile ferate	mii osii încărcate	1939	237,4	252,2	245,5	230,6	276,3	301,0	324,5	334,5	228,3				
		1938	233,4	219,5	275,2	233,5	281,8	286,8	324,6	383,5	343,2	345,6	368,9	258,0	
		1937	231,2	240,6	292,8	266,2	247,3	285,4	318,7	345,9	338,4	309,5	361,8	268,4	
Trafic pentru export	mii osii încărcate	1939	82,1	77,4	60,6	77,8	84,8	72,4	73,7	79,5	45,3				
		1938	68,2	57,7	62,3	61,8	71,4	63,7	74,4	96,0	78,9	74,8	89,9	66,1	
		1937	87,4	81,6	100,8	88,6	75,3	83,5	83,5	99,6	97,6	82,1	89,7	67,3	
Trafic intern și import	"	1939	155,3	174,8	185,0	152,8	191,5	228,7	251,1	255,0	183,0				
		1938	165,2	161,8	212,9	171,7	210,4	223,1	250,2	287,4	270,3	270,9	279,0	192,0	
		1937	143,8	159,0	192,0	177,6	172,1	201,9	235,3	246,4	240,8	227,4	272,1	201,1	
Trafic de călători	mii	1939	3839	3.029	3.090	3.096	3.802	4.846	5.291	5.594					
		1938	3.683	3.134	3.705	4.162	3.719	3.713	4.947	5.109	4.190	3.922	3.666	4.198	
		1937	3.204	2.618	3.201	3.500	3.699	3.584	4.307	4.468	3.461	3.467	3.106	4.165	
Total venituri C. F. R., din care :	milioane lei	1939	1.001,9	889,9	941,6	834,5	1041,5	1.036,9	1.254,9	1.207,7					
		1938	780,9	764,4	1.023,0	872,1	953,9	986,9	1.161,7	1.268,8	1.150,8	1.055,4	1.241,3	976,1	
		1937	704,7	716,0	943,2	914,8	895,4	951,0	1.079,2	1.162,8	1.090,1	1.052,4	1.117,6	956,7	
Venituri mărfuri	"	1939	672,6	612,5	650,5	531,1	712,8	680,0	822,0	748,8					
		1938	509,6	495,2	728,5	562,0	654,6	683,0	766,1	858,5	735,5	713,6	909,6	660,9	
		1937	479,7	514,5	650,9	631,3	570,4	666,5	701,9	775,8	765,3	716,4	833,0	669,2	
Venituri călători	"	1939	254,6	216,1	230,2	242,7	273,2	294,0	357,0	380,3					
		1938	246,5	229,0	276,1	269,8	270,7	275,8	363,8	375,9	270,6	275,9	267,5	255,7	
		1937	216,9	179,8	225,3	252,2	293,7	261,6	353,6	354,8	293,8	297,8	247,7	262,2	
Convorbiri telefonice internaționale sosite	mii	1939	12,8	12,4	15,6	12,0	13,7	12,9	11,9	13,5	12,6				
		1938	12,0	11,2	12,3	12,6	15,2	11,8	12,8	11,9	14,9	13,4	13,4	15,3	
		1937	12,4	14,4	14,1	15,3	13,4	13,9	14,0	14,2	14,8	15,1	16,1	14,4	
Convorbiri interurbane	"	1939	573,9	592,3	823,4	658,6	727,7	748,5	760,0	833,6	862,2				
		1938	547,9	605,5	640,9	601,8	612,4	646,0	693,4	738,9	675,7	656,8	660,9	591,3	
		1937	463,9	507,0	512,3	617,4	517,9	566,6	583,3	630,8	638,9	745,3	660,4	681,6	
Producția industrială															
Industria manufacturieră	1927=100	1939	134,5	158,7	175,8	129,4	139,3	159,2	179,4	178,9	170,2	168,3			
		1938	120,2	127,1	158,6	132,5	153,4	148,8	156,8	173,0	173,4	179,9	178,6	174,0	
		1937	139,5	150,6	163,6	165,4	145,1	142,8	183,0	177,6	178,5	166,6	168,4	153,7	
Țeiu	mii tone	1939	536,1	497,0	538,7	507,6	520,7	499,6	530,3	539,3	515,9	522,9			
		1938	562,1	512,1	572,9	560,4	571,2	550,2	563,8	556,7	534,5	550,4	525,2	541,9	
		1937	653,2	577,6	629,5	605,3	615,8	568,7	587,9	588,8	583,1	591,1	570,2	570,0	
Metri foraj . .	mii	1939	18,9	17,6	20,9	20,0	24,4	28,2	21,7	23,2	17,0	18,7			
		1938	27,7	27,9	25,4	31,3	24,6	23,1	24,1	22,2	20,7	21,5	14,7	12,9	
		1937	28,7	37,2	38,2	31,7	35,2	37,2	34,1	28,4	29,4	32,7	28,6	27,1	
Metalurgie . . a) semifabricate	1928=100	1939	153,5	168,1	185,3	162,7	163,6	176,4	190,0	184,7	184,5	180,3			
		1938	171,0	176,4	160,3	161,0	178,5	171,1	188,2	193,6	192,5	197,3	201,3	201,1	
		1937	145,0	158,3	165,3	158,5	162,5	156,5	164,9	161,6	160,1	170,0	176,1	175,7	
b) laminate	1928=100	1939	123,9	158,9	189,5	156,9	154,9	178,1	177,3	169,4	165,2	161,1			
		1938	127,2	132,1	158,1	134,2	141,8	133,2	134,7	164,9	171,9	170,5	169,7	133,3	
		1937	113,0	138,2	149,5	136,4	124,1	133,9	165,7	160,9	135,9	168,7	144,4	128,4	
Cherestea . . .	1928=100	1939	69,9	86,3	82,8	63,3	71,6	84,8	77,7	86,0					
		1938	54,0	74,2	88,7	65,6	71,8	70,7	82,8	91,0	80,3	76,4	86,8	67,3	
		1937	65,5	85,0	98,3	95,9	88,5	84,7	106,2	100,1	102,7	88,5	91,7	60,9	

Obiectul	Unitatea	Anul	Ianuarie	Februarie	Martie	Aprilie	Mal	Iunie	Iulie	August	Septembrie	Octombrie	Noiembrie	Decembrie
Textilă . . .	1928=100	1939	145,7	188,3	193,7	132,7	139,0	163,4	173,4	167,6	166,5	162,3		
		1938	138,8	138,5	180,2	142,5	169,9	163,4	190,5	194,8	195,2	194,4	196,3	192,6
		1937	171,5	203,3	197,6	194,2	167,9	177,4	203,6	202,6	202,9	212,6	233,9	226,4
Pielărie	1928=100	1939	160,3	169,5	186,8	145,6	158,7	195,4	201,2	206,3	207,9	169,2		
		1938	110,9	113,3	138,9	124,0	141,7	156,6	128,1	149,3	167,3	230,2	164,9	160,3
		1937	132,4	131,3	145,5	157,1	133,6	112,3	121,5	124,9	118,9	149,4	137,4	133,5
Hârtie	tone	1939	5.290	4.410	5.971	4.918	5.793	5.669	5.197	5.914				
		1938	5.307	6.280	6.942	1.533	2.307	5.712	5.848	6.509	6.339	5.730	5.573	5.019
		1937	4.892	5.439	6.581	6.504	5.930	6.135	6.702	5.696	6.726	6.634	6.668	6.302
Construcții în București, m ² autorizați	mil	1939	4,7	15,3	25,5	16,7	59,6	68,7	56,9	57,3	28,3	21,7		
		1938	21,0	12,6	37,1	31,5	53,2	57,3	37,8	54,4	56,7	33,2	40,5	3,1
		1937	5,3	15,2	29,8	66,7	66,4	58,1	69,4	77,2	26,5	40,1	14,4	9,2
P r e ț u r i l e														
Indice general de gros	1929=100	1939	82,9	82,8	82,4	84,0	84,9	84,3	83,2	84,0	88,9	91,9		
		1938	78,7	78,4	78,8	78,9	80,3	80,3	75,9	76,6	77,2	76,0	78,3	80,5
		1937	73,9	74,6	74,6	78,5	80,2	80,0	80,7	80,3	78,9	79,2	78,5	78,7
Indice agricol	1929=100	1939	72,0	71,7	70,5	72,1	73,4	72,1	69,0	70,0	73,1	72,8		
		1938	68,2	67,6	68,6	68,4	72,3	72,5	63,9	64,0	64,0	63,4	64,2	67,9
		1937	61,6	62,9	61,5	64,7	67,1	65,9	66,2	65,5	65,3	65,1	63,8	65,8
Indice industrial	1929=100	1939	94,9	95,5	95,5	97,5	98,3	98,8	99,5	99,6	104,9	112,1		
		1938	90,6	90,1	90,0	89,8	89,0	89,1	88,6	89,9	90,8	90,7	93,0	93,9
		1937	87,7	88,7	90,6	95,0	96,1	97,0	98,1	97,5	94,5	95,5	95,4	93,6
Indicele prețurilor de detaliu al alimentelor ¹⁾	1936=100	1939	125,2	128,0	129,7	129,7	128,9	130,8	133,8	141,8	152,2	160,1	162,5	
		1938	118,4	117,6	117,9	121,6	117,6	121,1	119,8	116,8	118,8	120,1	121,8	121,9
		1937	106,3	108,2	109,1	109,0	111,5	112,7	112,8	114,6	113,8	113,8	115,8	115,9
Indicele costului vieții București ²⁾	1936=100	1939	120,4	121,0	122,3	122,9	123,2	124,0	126,8	130,6	136,5	142,4	147,2	
		1938	112,6	111,9	111,9	113,6	112,8	114,0	113,9	113,1	114,6	117,5	117,9	118,3
		1937	103,7	104,7	104,8	105,7	106,9	107,7	107,9	108,8	109,1	110,8	111,5	110,9
Grâu—Brăila	lei/chin-tal	1939	462	446	439	413	423	412	420	424	442	437	432	
		1938	530	532	537	532	561	565	430	410	390	384	391	412
		1937	480	490	501	533	527	500	506	490	518	540	520	515
Grâu-Liverpool	șilingi/100 lbs.	1939	4.8 ^{3/8}	4.6 ^{5/8}	4.4 ^{7/8}	4.4 ^{1/2}	4.7	4 ^{1/4}	4.1 ^{1/4}	3.11 ^{1/8}	4 ^{1/4}			
		1938	7.7 ^{1/2}	7.7	7.0 ^{3/4}	6.9 ^{1/4}	6.5 ^{1/2}	6.3 ^{1/2}	6.5	5.2 ^{2/8}	5.1 ^{7/8}	4.9 ^{7/8}	4.3 ^{5/8}	4.8 ^{3/4}
		1937	8.6 ^{1/2}	8.6	8.7	9.7 ^{1/2}	9.6	8.8 ^{1/2}	9.6 ^{3/4}	8.6 ^{1/2}	8.8 ^{3/4}	8.10 ^{1/2}	8.1	7.7 ^{1/4}
Porumb—Brăila	lei/chin-tal	1939	418	394	381	394	408	401	408	443	415	327	330	
		1938	280	278	294	305	347	348	342	336	355	346	346	403
		1937	267	291	265	279	295	309	328	339	331	321	242	285
Porumb—Liverpool (La Plata)	șilingi/480 lbs	1939	27.11 ^{1/4}	25.0 ^{1/4}	24.6 ^{1/2}	23.3 ^{3/4}	22.8 ^{1/4}	22.6 ^{3/4}	20.11 ^{1/4}	21.8 ^{3/4}	23,9	23,9	23,9	
		1938	32.8 ^{3/4}	32,8	28.1 ^{3/4}	29,5	28.8 ^{1/2}	26.9 ^{3/4}	27.6 ^{1/2}	25	24,1	23.1 ^{1/8}	22.10 ^{1/8}	26.4 ^{5/8}
		1937	23,4	24,3	25,6	26,10	26,4	25,6	26,6	26,5	27,6	27.7 ^{7/8}	28,0	29,11
Orz—Brăila . .	lei/chin-tal	1939	379	371	360	358	392	365	312	299	338	369	424	
		1938	375	384	391	383	395	379	294	291	290	294	305	358
		1937	352	359	342	350	355	369	358	336	342	358	363	363
Secară—Brăila	lei/chin-tal	1939	342	365	349	341	314	286	270	270	268	346	354	
		1938	470	465	458	433	442	430	255	255	281	245	271	299
		1937	382	435	448	475	497	487	464	470	450	454	460	472
Benzină fob. Constanța ³⁾	șilingi/tona	1939	56/6	56/7	56/9	57/2 ^{1/2}	57/5	59/1	62/3	65/5 ^{1/2}	75/11 ^{1/2}	95/3	105/3	
		1938	55/7	52/4	45/2	44/0	46/7	48/5	53/5	53/3	56/4	59/2	59/2	57 ^{1/2}
		1937	58/10	60/6	64/7	59/7	58/3	59/4	64/11	64/3	60/8	58/6	58/6	56/9

^{*)} Clire rectificate.

¹⁾ Cuprinde numai produse alimentare de origine animală și vegetală; calculat de Institutul românesc pentru studiul conjuncturii economice.

²⁾ Cuprinde alimentare, îmbrăcăminte, încălțăminte, combustibili, chirie, transport, diverse (spectacole, tutun, săpun); calculat de Institutul românesc pentru studiul conjuncturii economice.

³⁾ După „Moniteur du Pétrol Roumain”.

Obiectul	Unitatea	Anul	Ianuarie	Februarie	Martie	Aprilie	Mai	Iunie	Iulie	August	Septembrie	Octombrie	Noiembrie	Decembrie
Lampant fob. Constanța ¹⁾	șilingi tona	1939	34/7	37/11	39/3 ^{1/2}	42/0 ^{1/2}	41/7	42/4	43/6	44/7	49/8	60/9	122/6	
		1938	45/6	42/8	35/8	32/0	30/0	29/6	34/3	34/2	35/7 ^{1/2}	38/3	38/3	36/0
		1937	40/3	44/6	47/2	45/10	43/11	41/4	45/8	45/8	45/7	46/9	47/05	46/8
Motorină fob. Constanța ¹⁾	"	1939	34/2	38/4	39/3 ^{1/2}	42/2	42/5	42/6	42/9 ^{1/2}	44/4	49/8 ^{1/2}	59/6	69/9	
		1938	38/11	38/2	34/1	32/5	31/3	31/0	32/6	31/8	31/7	32/9	34/1	33/1 ^{1/2}
		1937	33/6	37/7	42/8	41/9	42/4	43/2	45/8	44/7	41/11	39/9	40/3	38/11
Păcură fob. Constanța ¹⁾	"	1939	20/4	24/8	25/11 ^{1/2}	29/1 ^{1/2}	29/7	30/4	31/8 ^{1/2}	32/10	34/7 ^{1/2}	35/9	33/1 ^{1/2}	
		1938	30/5	27/3	22/5	20/7	19/3	19/9	20/3	19/6	18/7 ^{1/2}	18/4 ^{1/2}	18/3 ^{1/2}	18/3
		1937	17/7	18/7	20/11	21/2	21/11	22/11	27/12	31/09	30/15	30/8	32/03	32/0

Moneda și creditul

Total mijloace de plată ²⁾	miliarde lei	1939	48,2	48,0	51,2	51,0	50,7	50,5	51,0	53,9	58,9	61,3			
		1938	42,1	42,5	43,2	43,2	43,0	42,5	42,2	43,9	46,8	46,9	46,9	46,4	48,4
		1937	32,9	32,6	33,4	34,7	34,0	33,9	34,8	35,3	35,9	36,5	36,5	39,5	41,9
Bilete în circulație	"	1939	34,1	34,0	38,3	39,2	38,9	38,7	39,0	42,4	48,0	48,4			
		1938	30,1	30,7	30,7	30,6	30,2	30,1	29,6	31,0	35,7	34,6	33,7	34,9	
		1937	24,9	24,9	25,9	26,8	26,2	26,1	26,5	26,8	27,4	27,9	28,1	29,4	
Volumul plăților bancare ³⁾	"	1939	49,9	42,9	63,2	44,0	49,8	49,1	57,2	63,5	55,0	62,1			
		1938	36,7	28,1	38,2	36,4	38,9	43,4	41,9	48,5	56,1	41,8	52,8	50,6	
		1937	31,0	26,7	36,3	33,9	31,3	33,3	41,0	41,6	43,3	41,0	45,3	41,6	
Depuneri și conturi curente ⁴⁾	"	1939	33,0	32,2	28,4	28,7	29,4	29,8	30,1	28,0	25,2	28,3			
		1938	26,7	26,5	26,9	28,7	29,2	29,4	29,9	30,4	24,7	27,9	29,6	31,5	
		1937	24,5	24,3	23,9	25,4	26,4	26,7	27,6	27,8	28,0	28,4	29,2	29,3	
Avansuri B.N.R. către piață	milioane lei	1939	15.168	14.749	17.387	17.488	17.365	16.811	17.134	20.999	24.868	26.204			
		1938	9.262	9.515	9.451	9.686	9.655	10.354	10.540	11.978	14.143	15.003	14.868	15.777	
		1937	10.162	9.967	9.883	9.769	9.526	9.298	9.243	9.600	9.890	9.572	9.279	9.102	

Piața capitalurilor

Emisiuni noi de acțiuni	milioane lei	1939	23,0	98,0	80,0	8,0	12,1	30,0	245,0	31,0	36,5	12,5		
		1938	22,1	50,2	310,5	1,0	27,0	82,4	107,7	24,1	62,6	70,5	34,9	382,0
		1937	21,0	23,2	55,2	114,9	30,5	53,5	1.780,0	20,1	79,1	25,5	165,5	*) 73,3
Majorări de ca- pitaluri	"	1939	686,9	23,2	112,3	117,3	47,2	557,3	100,0	28,9	60,0	24,1		
		1938	408,1	169,5	414,7	21,1	57,3	225,0	578,4	908,1	40,6	50,5	268,8	524,3
		1937	271,8	18,6	109,0	299,9	172,8	105,4	245,4	83,8	105,0	295,0	177,5	339,2
Total emisiuni și majorări	"	1939	709,9	121,2	192,3	125,3	59,3	587,3	345,0	59,9	96,5	36,6		
		1938	430,2	219,7	725,2	22,1	84,3	307,4	686,1	932,1	103,2	121,0	303,7	906,3
		1937	292,8	41,8	164,2	414,8	203,3	158,9	2.025,4	103,9	184,1	320,5	343,0	*) 412,5
Transacții pe rente	"	1939	283,6	363,3	417,8	221,6	270,9	233,8	189,5	180,5	264,6	222,9		
		1938	377,4	394,2	506,2	380,9	786,1	318,0	393,1	314,0	457,3	485,8	296,7	259,5
		1937	251,8	234,6	338,4	291,7	242,4	204,7	275,1	278,4	379,5	349,7	475,8	443,0
Transacții pe acțiuni	"	1939	152,1	164,2	308,6	143,0	122,7	119,3	112,1	88,4	132,7	290,0		
		1938	97,6	125,2	72,4	126,0	159,0	135,0	94,5	71,0	143,5	114,9	123,3	73,9
		1937	118,3	209,8	146,5	93,8	68,1	69,1	54,8	88,1	109,0	98,1	79,5	80,6
Indicele cursului rentelor	1930=100	1939	96,9	96,6	96,5	94,8	94,2	94,0	93,5	92,5	85,9	84,5	84,9	
		1938	83,3	83,3	86,9	88,5	91,3	94,3	98,5	97,1	94,3	93,2	92,9	93,9
		1937	67,5	72,1	76,9	78,8	78,4	80,4	80,5	77,9	80,7	83,8	85,1	83,4
Indicele cursului acțiunilor	1929=100	1939	62,0	62,7	63,7	63,3	62,5	61,6	60,8	59,5	54,7	63,4	93,1	
		1938	59,4	60,0	59,0	58,8	62,2	62,7	62,5	63,9	60,0	59,8	61,7	61,1
		1937	62,3	66,3	67,8	67,1	63,2	61,5	64,0	65,4	65,7	66,8	64,4	64,1

*) Cifre rectificate.

2) După „Moniteur du Pétrol Roumain“.

3) Cuprinde: bilete în circulație, monedă metalică în circulație și conturi curente creditoare particulare la Banca Națională.

4) Cuprinde: Cecuri certificate emise, total viramente, cecuri poștale, compensații.

4) Evaluări, pentru 40 de banci, cu capital de peste 40 milioane lei.

Obiectul	Unitatea	Anul	Ianuarie	Februarie	Marție	Aprilie	Mai	Iunie	Iulie	August	Septembrie	Octombrie	Noembrie	Decembrie	
Încasări bugetare															
Incasări totale, dintre care (1):	milioane lei	1939	2.908,4	3.024,3	3.822,6	2.701,1	3.412,5	3.468,0	3.683,6	3.766,8	3.390,1	3.471,7			
		1938	2.292,0	2.344,2	4.384,6	2.402,0	2.951,1	2.868,2	3.232,8	3.365,7	3.164,9	3.187,7	3.524,2	2.938,7	
		1937	2.043,8	2.496,9	3.297,6	2.163,1	2.516,9	2.504,7	2.937,8	2.768,2	2.748,3	2.733,3	3.087,8	2.781,9	
Impozite indirecte	"	1939	1.366,0	1.368,4	1.782,5	1.370,7	1.489,8	1.692,8	1.860,7	1.652,9	1.481,3	1.576,0			
		1938	1.177,5	1.205,7	1.661,0	1.349,1	1.392,8	1.377,2	1.476,0	1.481,2	1.406,4	1.545,0	1.533,8	1.426,7	
		1937	1.214,9	1.319,0	1.669,5	1.246,6	1.275,9	1.324,8	1.444,7	1.428,3	1.387,5	1.476,8	1.651,4	1.682,3	
Impozite directe	"	1939	572,2	647,6	774,9	387,3	966,3	725,1	823,4	885,8	692,4	693,8			
		1938	390,7	441,5	556,7	313,1	700,2	616,2	758,7	885,1	679,1	666,3	690,0	531,9	
		1937	281,4	339,5	432,9	171,2	484,2	375,2	520,2	542,3	440,2	390,9	465,8	326,8	
Taxe de timbru și înregistrare	"	1939	311,5	294,7	368,7	258,4	335,0	350,3	345,9	343,9	331,4	342,6			
		1938	218,8	222,9	307,2	237,2	285,8	263,4	277,5	301,4	281,9	299,6	321,1	309,8	
		1937	201,3	200,4	287,6	231,6	213,8	215,8	245,1	230,3	247,0	266,0	284,0	269,0	
Taxe pe cifra de afaceri	"	1939	444,2	396,1	537,0	426,8	487,4	553,3	652,2	586,6	528,9	540,1			
		1938	354,3	315,6	453,0	393,7	408,4	406,1	432,3	449,5	451,5	489,5	513,7	495,6	
		1937	363,8	349,1	546,3	303,0	376,9	345,3	371,1	364,6	390,1	413,6	440,1	464,8	

Comerț exterior

Export	milioane lei	1939	1.897,8	1.824,2	1.900,1	2.097,1	2.345,0	2.420,5	2.330,3	2.077,0					
		1938	1.386,0	1.621,6	1.866,9	1.543,9	1.688,1	1.596,8	1.694,6	2.139,8	1.674,8	2.010,2	2.340,6	1.969,2	
		1937	1.563,1	1.872,2	2.234,8	2.991,6	2.968,4	2.477,9	2.385,8	2.995,1	2.817,7	3.031,2	3.225,9	2.401,0	
Import	"	1939	1.463,7	2.073,7	2.436,4	2.415,1	1.602,8	2.305,3	2.092,0	1.488,8					
		1938	1.629,9	1.528,3	2.063,6	1.341,9	1.593,2	1.793,2	1.524,6	1.498,8	1.497,7	1.283,4	1.539,9	1.471,4	
		1937	1.080,6	1.145,3	1.728,7	1.161,6	1.152,7	1.289,2	1.527,7	1.480,2	1.538,0	1.710,1	1.996,1	2.085,6	
Sold	"	1939	+434,1	-249,5	-536,3	- 318,0	+ 742,2	+ 115,2	+238,3	+588,1					
		1938	-243,9	+ 93,3	-198,7	+ 202,0	+ 94,9	- 196,4	+170,0	+ 641,0	+ 177,1	+ 726,8	+ 800,7	+ 497,8	
		1937	+482,5	+726,9	+506,1	+1.830,0	+1.815,7	+1.188,4	+858,1	+1.514,9	+1.279,7	+1.321,1	+1.229,8	+ 316,2	

Date internaționale

Mersul afacerilor în Statele Unite după „The Annalist“	Iunie 1930=100	1939	92,3	89,7	90,0	86,6	86,3	91,5	92,1	93,8					
		1938	79,5	78,4	77,4	74,1	73,8	74,3	78,9	82,7	85,1	88,8	95,2	*) 95,0	
		1937	104,3	105,7	106,9	107,1	109,0	107,8	108,9	111,2	106,5	98,4	87,8	81,4	
Mersul afacerilor în Anglia după „The Economist“	1935=100	1939	104,0	105,0	106,0	110,0	110,5	112,5	111,5						
		1938	111,5	110,0	107,0	104,5	102,0	103,0	102,0	102,0	104,0	104,0	101,5	100,5	
		1937	107,5	109,5	111,0	109,5	112,5	113,0	111,5	113,5	113,5	113,0	112,5	111,0	
Comerțul mondial (Valori aur, după Liga Națiunilor)	1929=100	1939	37,6	36,6	41,4	37,4	41,8	41,5	39,8						
		1938	42,2	40,3	43,4	39,7	39,6	38,6	38,2	38,7	39,0	40,9	40,7	41,7	
		1937	40,8	40,7	46,7	47,6	46,8	48,2	47,4	46,0	46,4	48,5	47,7	48,1	
Indicele prețurilor mondiale pentru materiile prime (2)	1929=100	1939	44,0	44,2	44,7	45,0	46,0	46,7	46,6	46,6	52,3				
		1938	47,4	46,6	45,1	44,2	43,1	42,7	43,6	43,1	42,7	43,2	*) 44,5	*) 44,0	
		1937	50,7	51,0	54,0	54,7	54,2	53,6	54,7	53,9	52,7	51,5	49,1	48,1	
Bumbac Middling Liverpool	d./lb	1939	5,13	5,39	5,34	5,11	5,51	5,63	5,40	5,42	6,21	6,50			
		1938	5,07	5,17	4,91	5,03	4,37	4,75	5,23	4,94	5,00	5,29	5,34	5,42	
		1937	7,58	7,59	8,30	7,48	7,60	7,22	6,56	5,95	5,27	5,10	4,90	4,97	
Aramă Londra	£-tona	1939	42,40	42,12	43,40	41,42	42,27	42,22	43,50	44,90	49,10	46,00			
		1938	38,95	40,82	37,90	39,90	33,75	34,56	40,75	40,03	42,12	45,68	43,68	44,45	
		1937	51,90	69,03	73,13	57,13	58,06	56,45	56,95	54,90	47,25	43,50	40,50	38,95	

*) Cifre rectificate.

1) Cuprinde încasările la bugetul ordinar, bugetul fondului apărării naționale și al primelor valutare și timbrul aviației.

2) După „Wirtschaft und Statistik“, cu baza transformată.

ASOCIAȚIA ROMANEASCĂ PENTRU STUDIUL CONJUNCTURII ECONOMICE

CONDUCEREA : *Comitetul de direcție*: președinte, *Virgil Madgearu*; vicepreședinte, *Victor Bădulescu*; administrator delegat, *Mircea Durma*; secretar general, *Plutarco Colaru*.

Consiliul de administrație: membri: *Victor Bădulescu, Ioan Bujoiu, G. K. Constantinescu, Mircea Durma, Dem. Iordan, Virgil Madgearu, dr. Sabin Manuilă, N. I. Mavrocordat, Alexandru Neagu, Cezar Popescu, Mircea Vulcănescu, Florin Zaharia*; cenzori: *Ion Bazgan, dr. G. Georgescu, Paul Sterian*.

PUBLICAȚII : *Buletinul trimestrial*, apare în Martie, Iunie, Septembrie și Decembrie.
Buletinul lunar, apare la sfârșitul fiecărei luni.

ABONAMENTE : *Buletinul trimestrial* :

Pentru instituțiuni..... lei 2.000
Individual..... „ 1.000

Buletinul lunar :

Abonament anual..... „ 300
Costul unui exemplar „ 30

Abonamente colective :

Pentru instituțiuni..... „ 2.200
Individual „ 1.200

BUCUREȘTI, STRADA AZILUL DE NOAPTE Nr. 6. TELEFON: 5.29.00

Reproducerea textului sau a seriilor numerice, este autorizată numai cu indicarea sursei, potrivit legii pentru apărarea proprietății literare, artistice și științifice.



