



**ROZWOJU GOSPO-
DARCZEGO i BU-
DOWY PODSTAW
SOCJALIZMU
W POLSCE**

WAŻNIEJSZE POSTANOWIENIA USTAWY

T. Różycki

6-LETNI PLAN

Rozwoju Gospodarczego i Budowy Podstaw Socjalizmu

Ważniejsze postanowienia ustawy

ROZDZIAŁ I: PODSTAWOWE ZADANIA PLANU

Historyczne zwycięstwo Związku Radzieckiego w drugiej wojnie światowej nad faszystowskimi Niemcami i ich sojusznikami oraz wyzwolenie Polski przez bohaterką Armię Radziecką, która przysłała odsieczą bohaterkiej walce mas ludowych Polski przeciwko okupantom hitlerowskim i rodzimym wyzkiwaczom, zmieniły dotychczasowy bieg historii naszego narodu.

Dzięki zwycięstwu ZSRR, które wyrosło z pełnego triumfu wielkiej rewolucji socjalistycznej, polskie masy ludowe, z klasą robotniczą na czele, obaliły panowanie kapitalistów i obszarników i objęły w Polsce władzę, ustanawiając i utrwalając państwo demokracji ludowej, spełniające podstawowe funkcje dyktatury proletariatu.

Dzięki objęciu władzy przez masy ludowe i przeprowadzeniu rewolucyjnych przeobrażeń społeczno-gospodarczych, znajdujących swój wyraz w reformie rolnej i przejściu na własność państwa kluczowych pozycji gospodarki narodowej oraz dzięki wszechstronnej pomocy Związku Radzieckiego, udzielanej Polsce Ludowej od chwili jej powstania, kraj nasz mógł wyzwolić się z zależności od kapitału zagranicznego, złamać kapitalistyczne okowy krępujące rozwój sił wytwórczych i wejść w sposób trwały na drogę socjalistycznego budownictwa. Władza ludowa objęła władzę w kraju zniszczonym wskutek działań wojennych i okupacji hitlerowskiej. Z ręki hitlerowskich oprawców zginęło 6 milionów obywateli polskich, 1 milion 600 tys. osób częściowo lub całkowicie straciło zdolność do pracy.

Zniszczenia wojenne i rekwizycje doprowadziły do zniszczenia majątku narodowego w około 38 proc.

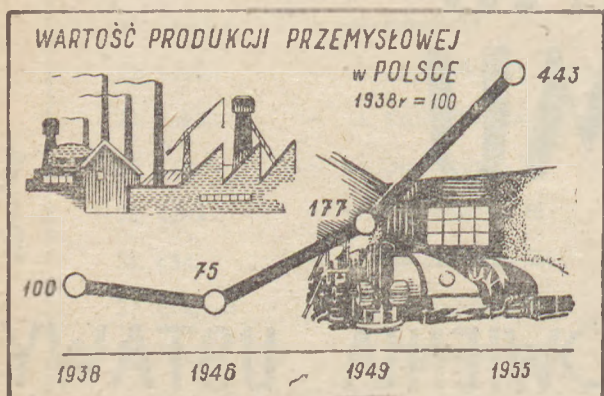
Zniszczenia wojenne i skutki gospodarki okupantów poważnie obniżyły poziom sił wytwórczych i stopę życiową mas pracujących nawet w porównaniu z niskim poziomem przedwojennej kapitalistyczno-obszarniczej Polski. W warunkach kapitalizmu trzeba by całych dziesięcioleci, aby wyrównać takie szkody, zadane przez wojnę.

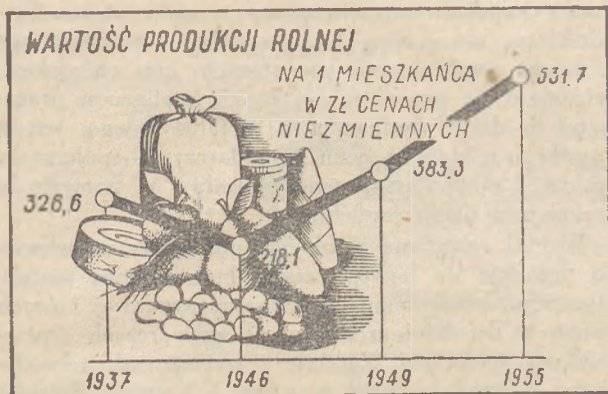
Dzięki objęciu władzy przez masy ludowe i przedsięwzięciu wielkich kapitalistów i obszarników oraz dzięki pomocy Związku Radzieckiego, możliwa stała się szybka odbudowa kraju w wyjątkowo krótkim okresie czasu.

Po przezwyciężeniu pierwszych trudności powojennych i utrwaleniu zrębów gospodarki planowej, z inicjatywy Polskiej Partii Robotniczej uchwalono trzyletni Plan Odbudowy Gospodarczej. Plan ten, obejmujący lata 1947 — 1949, został przedterminowo i zwycięsko zrealizowany.

W wyniku wykonania planu trzyletniego została w zasadzie zakończona odbudowa gospodarcza, został osiągnięty poważny rozwój sił wytwórczych kraju, zarówno w porównaniu z r. 1946, jak i w porównaniu z poziomem przedwojennym; wzrosła stopa życiowa mas pracujących ponad poziom przedwojenny i została zapoczątkowana rewolucja kulturalna.

W r. 1946 globalna produkcja wielkiego i średniego przemysłu wynosiła 6,5 miliarda złotych według cen niezmiennych, czyli 75 proc. poziomu przedwojennego, a w r. 1949 osiągnęła już 15,3 miliardów zł, czyli 177 proc. poziomu przedwojennego. W przeliczeniu na jednego mieszkańca wartość produkcji wielkiego i średniego przemysłu wyniosła 250 proc.





w porównaniu do okresu przedwojennego. Szczególnie silnie wzrosła produkcja środków wytwórczości, której udział w ogólnej wartości produkcji przemysłu i rzemiosła wzrósł z 47 proc. w r. 1938 i 51 proc. w r. 1946 do 54 proc. w r. 1949.

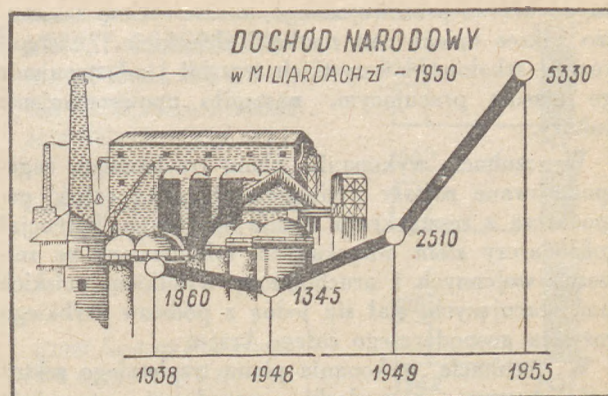
W roku 1949 wyprodukowaliśmy 8,3 mld. kWh energii elektrycznej, czyli o 108 proc. więcej niż przed wojną; 74,1 mln. ton węgla, czyli o 94 proc. więcej niż przed wojną; produkcja stali osiągnęła 2,3 mln. ton, przekraczając poziom przedwojenny o 60 proc. Uruchomiono na wielokrotnie większą niż przed wojną skalę produkcję parowozów i wagonów kolejowych, zapoczątkowano produkcję traktorów i samochodów ciężarowych. Produkcja obrabiarek do metali i drzewa osiągnęła 10,6 tys. ton, przekraczając poziom przedwojenny o 494 proc., produkcja maszyn i narzędzi rolniczych osiągnęła 174 proc. poziomu przedwojennego.

Produkcja azotniaku wzrosła o 111 proc. a superfosfatu mineralnego o 140 proc.

W zakresie artykułów przemysłowych bezpośredniego spożycia produkcja tkanin bawełnianych wyniosła w r. 1949 — 64,6 tys. ton, przekraczając poziom przedwojenny o 24 proc.; produkcja tkanin wełnianych — 28,1 tys. ton, osiągając poziom o 34 proc. wyższy niż przed wojną, produkcja papieru wyniosła — 265,2 tys. ton, czyli o 30 proc. więcej niż przed wojną, produkcja cukru w kampanii 1949/50 — 745,3 tys. ton, czyli o 52 proc. więcej niż w kampanii 1938/39.

Udział produkcji przemysłowej w łącznej wartości produkcji całego przemysłu i rolnictwa, licząc w cenach niezmiennych, wzrósł z 51,8 proc. w r. 1937 do 66,5 proc. w 1949 r.

Wszystkie te dane świadczą o osiągniętym w okresie planu trzyletniego wydatnym postępie w dziedzinie uprzemysłowienia kraju. Podczas gdy przemysł w okresie planu trzyletniego rozwijał się na podstawie wielkiej socjalistycznej gospodarki, rolnictwo opierało się w swojej przeważającej masie na rozproszonych indywidualnych gospodarstwach chłopskich. Jednakże dzięki przeprowadzonej reformie rolnej, rosnącej pomocy udzielanej przez państwo małym i średnim gospodarstwom chłopskim, polityce ograniczania wyzysku kapitalistycznego na wsi oraz dzięki rozwojowi państwowych gospodarstw rolnych, wzrosła również poważnie produkcja rolna. Wartość produkcji rolnej na jednego mieszkańca wyniosła w r. 1949 więcej niż przed



wojną, przy czym produkcja roślinna przekroczyła poziom przedwojenny o 24 proc., a produkcja zwierzęca o 12 proc. Znacznie przekroczony został przedwojenny poziom transportu kolejowego i samochodowego, przeładunków portowych i żeglugi morskiej.

W wyniku wzrostu produkcji dochód narodowy Polski był w 1949 r. ponad 1/4 większy niż przed wojną. Wzrostowi dochodu narodowego towarzyszył silny wzrost akumulacji. W okresie planu trzyletniego zrealizowane zostały w ramach planu inwestycyjnego ogólne nakłady wartości około 790 mld. złotych w cenach 1950 r.

Plan trzyletni stawiał zadanie wydatnego podniesienia stopy życiowej ludności i przekroczenia pod tym względem poziomu przedwojennego. Zadanie to zostało zrealizowane. Spożycie najważniejszych artykułów, które w r. 1946 kształtowało się w przeliczeniu na jednego mieszkańca znacznie niżej niż przed wojną, wzrosło wydatnie i w szeregu artykułów przekroczyło znacznie poziom przedwojenny. Spożycie mąki pszennej na jednego mieszkańca w r. 1949 było o 31 proc. wyższe niż przed wojną, spożycie jaj o 19 proc., mięsa o 25 proc., cukru o 53 proc., tkanin bawełnianych o 17 proc., a tkanin wełnianych o 61 proc. większe niż przed wojną.

Przeciętne płace realne pracowników fizycznych i umysłowych łącznie wzrosły w r. 1949 dwukrotnie w porównaniu z r. 1946, w rezultacie czego przekroczyły znacznie poziom przedwojenny.

Jednocześnie pracownicy korzystali z poważnych osiągnięć w dziedzinie rozwoju ubezpieczeń społecznych, których cały koszt obciążał zakłady pracy, i szerokiego rozwoju czasów pracowniczych. Została stworzona nowa instytucja zasiłków rodzinnych, stanowiąca dodatkowy, poważny element płacy zarobkowej.

W wyniku reformy rolnej, osadnictwa na ziemiach odzyskanych oraz polityki ekonomicznej państwa ludowego, konsekwentnie realizującej pomoc małorolnym i średniorolnym chłopom, wydatnie poprawiło się ich położenie materialne. Dzięki rozparcelowaniu majątków obszarnczych i ograniczaniu wyzysku uprawianego przez bogaczy wiejskich, dzięki polityce opłacalnych cen rolniczych oraz państwowej pomocy kredytowej i inwestycyjnej dla małych i średnich gospodarstw, dochody tych gospodarstw znacznie wzrosły, w porównaniu z okresem przedwojennym. W okresie planu trzyletniego podniósł się poziom zdrowotności i nastąpił poważny spadek śmiertelności w stosun-

ku do okresu przedwojennego, rozszerzył się zasadniczo zakres opieki nad matką i dzieckiem, nastąpił rozwój szkolnictwa wszystkich szczebli i udostępnienie go masom pracującym, nastąpiło upowszechnienie kultury.

W rezultacie wykonania planu trzyletniego, zagospodarowane zostały i złączone w jedną całość gospodarczą z resztą kraju ziemie odzyskane. Potencjał gospodarczy ziem odzyskanych, odbudowany ze zniszczeń wojennych i uruchomiony wysiłkiem polskich mas pracujących, stał się jedną z podstaw szybkiego rozwoju gospodarczego całego kraju.

W rezultacie wykonania planu trzyletniego sektor socjalistyczny gospodarki narodowej poważnie wzmocnił się i rozszerzył.

Gdy w r. 1946 produkcja przemysłu socjalistycznego stanowiła 79 proc. wartości produkcji łącznej całego przemysłu i rzemiosła, w r. 1949 udział ten wzrósł do 89 proc. W rolnictwie wartość produkcji gospodarstw państwowych wzrosła z 1,6 proc. w 1946 r. do 6,4 proc. w 1949 r. ogólnej wartości produkcji rolnej. W ostatnim roku planu trzyletniego został zapoczątkowany rozwój rolniczej spółdzielczości produkcyjnej. Poza państwowymi gospodarstwami rolnymi i spółdzielniami produkcyjnymi sektor socjalistyczny w rolnictwie reprezentowany był przez spółdzielcze i państwowe ośrodki maszynowe.

Handel państwowy i spółdzielczy, który w r. 1946 obejmował 80 proc. obrotów hurtowych i 22 proc. obrotów detalicznych, w r. 1949 objął blisko 100 proc. obrotów hurtowych i 55 proc. obrotów detalicznych.

Skup zboża i mięsa został całkowicie przejęty przez sektor socjalistyczny. Państwo Ludowe zrealizowało monopol sektora socjalistycznego w dziedzinie handlu zagranicznego.

W związku ze zmianami struktury społeczno-gospodarczej kraju, zmieniła się radykalnie struktura klasowa ludności. Liczba osób utrzymujących się z pracy najemnej, poza rolnictwem, wzrosła z 18,2 proc. ludności w okresie przedwojennym na 35,9 proc. w r. 1949. Zostało zlikwidowane bezrobocie, plaga mas pracujących kapitalistyczno - obszarniczej Polski, a przeludnienie rolnicze, które przed wojną szacowano w Polsce na ok. 8 miln. osób, zostało zredukowane do niewielkich rozmiarów.

Wzrost świadomości i bojowości politycznej oraz aktywności produkcyjnej klasy robotniczej, rozwój

ruchu współzawodnictwa pracy i ruchu racjonalizatorskiego, umocnienie sojuszu robotniczo-chłopskiego i wzrost świadomości pracujących mas chłopskich, włączenie się przeważającej części inteligencji pracującej w dzieło budownictwa socjalistycznego, wzrost czynnego udziału w życiu gospodarczym i społecznym kobiet i młodzieży — zdecydowały o pomyślnym wykonaniu planu trzyletniego.

Wyniki osiągnięte w okresie odbudowy umożliwiają przejście do nowego etapu budownictwa socjalistycznego, postawienie gospodarce narodowej nowych zadań w dziedzinie rozwoju sił wytwórczych i przebudowy społecznej. Zgodnie z wytycznymi, uchwalonymi w grudniu 1948 r. przez I Kongres Polskiej Zjednoczonej Partii Robotniczej, sześcioletni plan rozwoju i przebudowy gospodarczej Polski jest planem wielkiego rozwoju sił wytwórczych, wzrostu dobrobytu mas pracujących, rozkwitu kultury, planem budowy podstaw socjalizmu w Polsce.

Zbudowanie podstaw socjalizmu oznacza:

1. Znaczne podniesienie poziomu sił wytwórczych ze szczególnym uwzględnieniem produkcji środków wytwórczych.

2. Okiełznanie i ograniczenie elementów kapitalistycznych w tych dziedzinach naszej gospodarki, w których jeszcze one występują oraz dalsze ich stopniowe wypieranie, a następnie i likwidowanie jako klasy.

3. Dobrowolne przekształcenie poważnej części gospodarstw małorolnych i średniorolnych w gospodarstwa zespołowo-socjalistyczne, spółdzielnie produkcyjne i zamykanie przez to źródeł rozwoju kapitalizmu.

4. Oparte na zasadach socjalistycznej solidarności i wzajemnej pomocy pogłębienie i zacieśnienie wzajemnych stosunków ekonomicznych i współpracy gospodarczej, prowadzące do jak najszerzego rozwoju sił wytwórczych na bazie planów gospodarczych Polski, ZSRR i krajów demokracji ludowej.

5. Znaczny wzrost dobrobytu materialnego, polepszenie warunków życiowych i podniesienie kultury i aktywności mas pracujących.

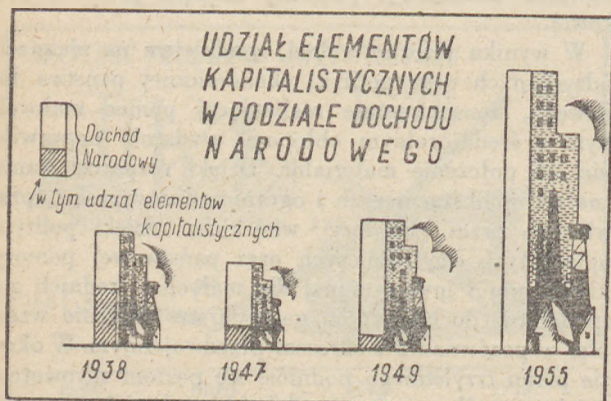
Dla osiągnięcia tych celów należy:

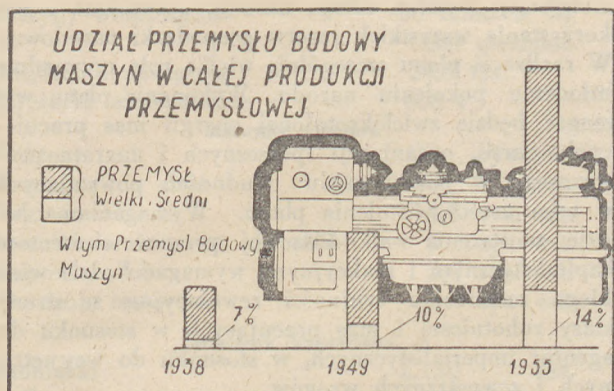
1. Zapewnić szybki rozwój przemysłu socjalistycznego, a w pierwszym rzędzie przemysłu produkującego środki wytwórczości, od którego poziomu zależy rozwój całej gospodarki narodowej.

W szczególności należy zapewnić szybki rozwój przemysłu hutniczego, maszynowego i chemicznego. Dla lepszego zaspokojenia potrzeb mas pracujących należy jednocześnie wydatnie rozwinąć przemysł produkujący przedmioty spożycia. Szczególną opieką powinien być otoczony rozwój drobnego przemysłu socjalistycznego, nastawionego na zaspokojenie potrzeb lokalnych.

2. Osiągnąć taki poziom produkcji rolnej, który umożliwi zaspokojenie rosnących potrzeb gospodarki narodowej na produkty rolne;

zapewnić materialne i techniczne warunki dobrowolnego zrzeszenia w spółdzielnie produkcyjne poważnej części gospodarstw chłopskich;





przekształcić państwowe majątki we wzorcowe, socjalistyczne gospodarstwa rolne;

zwiększyć pomoc państwa ludowego dla podniesienia produkcji drobnych i średnich gospodarstw chłopskich oraz wzmocnić socjalistyczne regulowanie przez państwo drobnotowarowej gospodarki chłopskiej.

3. Osiągnąć znaczne zwiększenie krajowej bazy surowcowej, jako niezbędnej podstawy rozwoju gospodarki narodowej, a w szczególności rozwinąć wydobycie rud żelaza i metali nieżelaznych, ropy naftowej, soli potasowych; zwiększyć produkcję podstawowych surowców chemicznych, celulozy i włókien sztucznych; zwiększyć produkcję przemysłowych surowców rolniczych, a zwłaszcza tłuszczów roślinnych i zwierzęcych, lnu i innych roślin włóknistych, skór surowych i wełny.

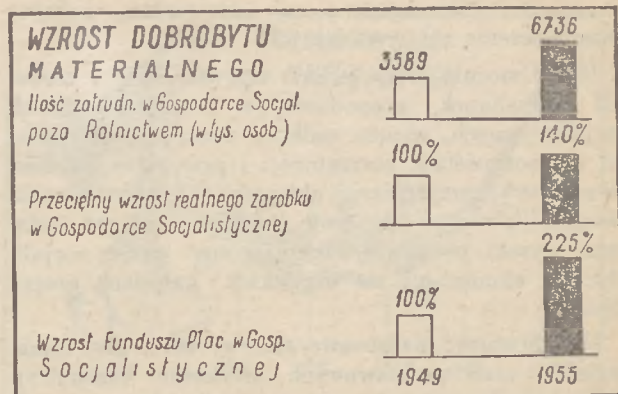
4. Poważnie zwiększyć siłę obronną kraju przez wzrost ogólnego potencjału wytwórczego i rozwój specjalnego przemysłu obronnego.

5. Zapewnić dalszy rozwój sieci i obrotów socjalistycznego handlu, systematycznie wypierając elementy kapitalistyczne; zapewnić racjonalną organizację, właściwy układ sieci handlowej oraz jej unowocześnienie w celu wydajnej poprawy poziomu obsługi mas pracujących.

6. W oparciu o szybkie tempo wzrostu akumulacji socjalistycznej i biorąc pod uwagę wielki zasięg nakładów inwestycyjnych, niezbędny dla wykonania zadań planu, rozwinąć odpowiednio produkcję materiałów budowlanych i przemysł budowlany i wyposażyć go w nowoczesne środki techniczne.

7. Zapewnić systematyczny postęp techniczny i organizacyjny we wszystkich gałęziach gospodarki narodowej jako warunek, bez którego niemożliwe jest osiągnięcie planowanego tempa wzrostu produkcji i zwiększenia wydajności pracy; stworzyć warunki wszechstronnego rozwoju nauki oraz prac naukowo-badawczych w oparciu o osiągnięcia przodującej nauki radzieckiej.

8. Osiągnąć znaczny wzrost wydajności pracy we wszystkich gałęziach gospodarki narodowej, dążąc do maksymalnego zmniejszenia rozpiętości, istniejących pod tym względem między Polską a krajami najbardziej uprzemysłowionymi. W tym celu należy dążyć do jak najpełniejszego wykorzystania czasu pracy; wydawnie rozszerzyć mechanizację robót pracochłonnych; zapewnić pełne wykorzystanie zdolności pro-



dukcyjnej maszyn i urządzeń oraz intensyfikację procesów produkcyjnych; stworzyć warunki dla pogłębienia i rozszerzenia ruchu socjalistycznego współzawodnictwa pracy i ruchu racjonalizatorskiego; umocnić socjalistyczną dyscyplinę pracy w całej gospodarce narodowej.

9. Osiągnąć poważne oszczędności w gospodarce narodowej przez zmniejszenie norm zużycia surowców, materiałów, paliwa i energii, a w szczególności zmniejszyć normy zużycia żelaza, drzewa, cementu, i innych materiałów budowlanych oraz metali nieżelaznych.

10. Zapewnić systematyczne podnoszenie stopy życiowej mas pracujących drogą wzrostu zarobków gotówkowych i stopniowej realizacji polityki obniżania cen w miarę wzrostu wydajności pracy i zmniejszania kosztów własnych produkcji; zapewnić rozwój i usprawnienie systemu ubezpieczeń społecznych, opieki nad matką i dzieckiem, wczasów pracowniczych, polepszenie warunków mieszkaniowych klasy robotniczej, rozbudowę urządzeń komunalnych.

11. Poprawić warunki zdrowotne mas pracujących i ulepszyć ochronę zdrowia ludności, poprawić warunki bezpieczeństwa i higieny pracy.

12. Podnieść poziom kulturalny szerokich mas pracujących; zlikwidować do końca analfabetyzm; zapewnić rozwój i podniesienie poziomu szkolnictwa wszystkich szczebli, rozwój prasy i wydawnictw książkowych, radiofonii i kinematografii i udostępnić w jak najszerszym stopniu szerokim masom pracującym osiągnięcia kultury i sztuki; rozwijać i pogłębiać rewolucję kulturalną w Polsce.

13. Zapewnić gospodarce narodowej dopływ potrzebnej ilości nowych robotników oraz kadr wykwalifikowanych robotników i personelu technicznego i kierowniczego oraz szeroki rozwój szkolnictwa zawodowego wszystkich szczebli i szeroki rozwój kursów dokształcających i przyspasabiających do zawodu, przez budownictwo osiedli mieszkaniowych i urządzeń socjalnych, związanych z zakładami pracy, przez szerokie wciągnięcie kobiet do produkcji i ułatwienie im pracy zawodowej. Zapewnić dopływ kadr kwalifikowanych do administracji państwowej, instytucji kulturalno-oświatowych oraz służby zdrowia.

14. Podnieść poziom aktywności gospodarczej i kulturalnej zacofanych wschodnich i centralnych części kraju oraz niektórych niedostatecznie jeszcze zagospodarowanych powiatów w województwach za-

chodnich i północnych przez odpowiednią politykę rozmieszczenia sił wytwórczych.

15. Umocnić złoty polski: upowszechnić i umocnić rozrachunek gospodarczy w przedsiębiorstwach socjalistycznych, wzmocnić walkę z wszelkimi przejawami marnotrawstwa, rozrzutności i przerosłów administracyjnych; przyspieszyć obieg środków obrotowych, osiągnąć poważne obniżenie kosztów własnych, osiągnąć wysoki poziom i systematyczny wzrost socjalistycznej akumulacji we wszystkich gałęziach gospodarki.

16. Stworzyć państwowe rezerwy surowców i materiałów oraz podstawowych artykułów konsumpcyjnych w celu zabezpieczenia gospodarki narodowej.

17. Udoskonalić organizację i pogłębić metody socjalistycznego planowania, jako podstawowego narzędzia kierownictwa gospodarki narodowej i mobilizacji jej wewnętrznych rezerw; rozwinąć i pogłębić planowanie wewnątrzzakładowe, wzmocnić i rozszerzyć planowanie terenowe.

Realizacja zadań Planu 6-letniego wymagać będzie ogromnego rozmachu, budownictwa socjalistycznego,

mobilizacji wysiłku całego narodu, ujawnienia i wykorzystania wszystkich rezerw gospodarki narodowej. W realizacji planu szczególnie wielką rolę przypadnie młodemu pokoleniu narodu. Wykonanie planu wymagać będzie wielokrotnej energii mas pracujących, partii, organizacji społecznych i aparatu państwowego w pokonywaniu trudności, powstających w toku urzeczywistnienia planu. Wymagać ona będzie zaostrzenia walki klasowej przeciw elementom kapitalistycznym i reakcyjnym, wymagać będzie wielkiego zaostrzenia czujności rewolucyjnej ze strony klasy robotniczej i mas pracujących w stosunku do agentur imperialistycznych, w stosunku do wewnętrznych i zewnętrznych wrogów.

W oparciu o sojusz z wielkim Związkiem Radzieckim i jego braterską pomoc oraz o współpracę z krajami demokracji ludowej, rozwijając niespożyte siły narodu, Polska Ludowa ma możliwość pokonania wszelkich knozań imperialistycznych i trudności wewnętrznych oraz zwycięskiego wykonania wielkiego planu budowy podstaw socjalizmu, który zmieni oblicze naszego kraju i wzmocni nasz wkład we wspólne dzieło obrony pokoju i postępu.

Z ROZDZIAŁU II: WZROST PRODUKCJI I INWESTYCJI

Rozwój przemysłu

W roku 1955 — w ostatnim roku planu 6-letniego należy osiągnąć wartość produkcji całego przemysłu socjalistycznego w wysokości 43,8 mild. zł w cenach niezmiennych, tj. wzrost o 158 proc. w porównaniu z r. 1949.

Paliwa i energetyka

Węgiel kamienny	100 miln. t
Węgiel brunatny	8,4 miln. t
Ropa naftowa	394 tys. t
Gaz ziemny	480 miln. m sześć
Energia elektryczna	19,3 mild. kWh

Kopalnictwo rud

Rudy żelazne	3,0 miln. t
Rudy cynkowo-ołowiane	2,2 miln. t
Rudy miedziane	3,2 miln. t

Walnictwo

Surówka	3,5 miln. t
---------	-------------

Wartość produkcji przemysłu wielkiego i średniego wzrosła do 36,5 mild. zł w cenach niezmiennych, tj. o 136 proc., a drobnego przemysłu socjalistycznego wzrosła do 7,3 miliarda złotych, tj. o 384 proc.

W r. 1955 produkcja ważniejszych artykułów przemysłowych osiągnęła:

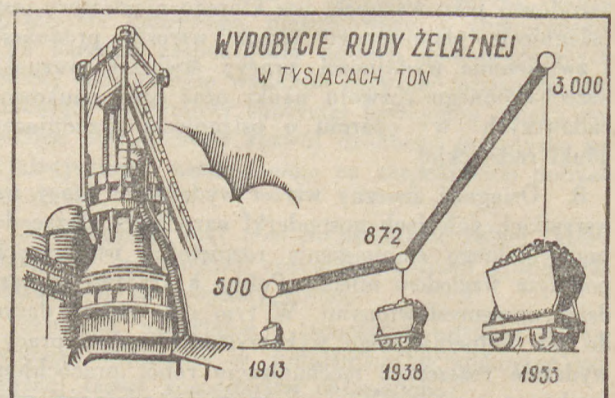
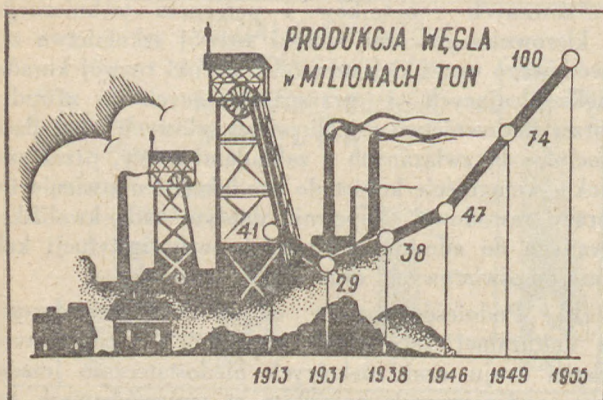
Stal surowa	4,6 miln. t
Wyroby walcowane	3,2 miln. t
Cynk	197,6 tys. t
Miedź elektrolityczna	25,0 tys. t

Maszyny i urządzenia

Obrabiarki do metali i drzewa	12,2 tys. szt.
Turbiny parowe kondensacyjne	125 MW
Kotły wodnorurkowe stałe	3,000 t. pary/godz
Maszyny i urządzenia dla hutnictwa	161 miln. zł wg cen niez.

Maszyny i urządzenia dla górnictwa

290,5 miln. zł wg cen niez.



Masyny włókiennicze	60 mln. szt wg cen niezmienn.
Urządzenia dźwigowe	24,5 tys. t
Sprężarki amoniakalne	600 t

Maszyzny rolnicze	
Traktory	11 tys. szt.
Kombajny do zbóż	750 szt.
Plugi traktorowe	14,3 tys. szt.
Siewniki traktorowe do zbóż	5 tys. szt.
Snopowiązałki	5,6 tys. szt.
Młocarnie motorowe	6 tys. szt.

Maszyzny budowlane	
Betoniaraki	1,150 szt.
Ciężkie żurawie	140 szt.
Wielkie kopaczki	70 szt.
Windy budowlane	3,500 szt.

Środki transportowe	
Parowozy normalnotorowe	315 szt.
Wagony towarowe normalnotorowe w przeliczeniu na 2-osiove	18,8 tys. szt.
Wagony osobowe	630 szt.
Samochody ciężarowe	25 tys. szt.
Samochodowy osobowe	12 tys. szt.

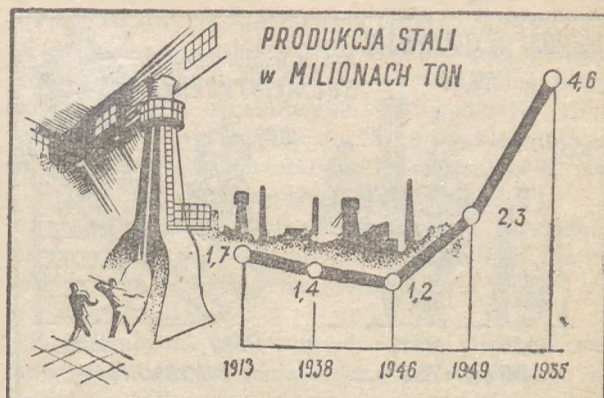
Artykuły elektrotechniczne	
Silniki elektryczne do 50 KW	170 tys. szt.
Silniki elektryczne powyżej 50 KW	5 tys. szt.
Transformatory dla gospodarki energetycznej	2,4 tys. MVA
Aparatura rozdzielcza i zabezpieczeniowa wysokiego i niskiego napięcia	181 mln zł wg cen niezmienn.

Kable silnoprądowe ziemne	22 tys. ton
Żarówki oświetleniowe normalne	33 mln szt.
Łącznice telefoniczne	85 tys. szt.
Odbiorniki radiowe	300 tys. szt.

Artykuły chemiczne	
Kwas siarkowy w przeliczeniu na 100 proc.	540 tys. ton
Soda kalcynowana	389 tys. ton
Soda kaustyczna	162 tys. ton
Nawozy azotowe w przeliczeniu na czysty składnik N	230,8 tys. ton
Nawozy fosforowe w przeliczeniu na czysty składnik P ₂ O ₅	250 tys. ton
Sól potasowa w przeliczeniu na K ₂ O	16 tys. ton
Środki owadobójcze	26,9 tys. ton
Barwniki	7,9 tys. ton
Elektrody węglowe	31 tys. ton
Kauczuk syntetyczny	15 tys. ton
Penicylina	800 mld jedn.

Materiały budowlane	
Cement	4,950 mln ton
Cegła budowlana	3,756 mln szt.
Wapno budowlane	1,6 mln ton

Szkło i ceramika	
Szkło okienne	15 mln m kw
Szkło do opakowań	147,1 tys. ton



Porcelana techniczna i elektro-techniczna	15,2 tys. ton
Porcelana stołowa	8,5 tys. ton
Fajans stołowy	6,6 tys. ton

Artykuły włókiennicze	
Tkaniny bawełniane	607,7 mln mb.
Tkaniny wełniane	74,9 mln mb.
Tkaniny lniane i pakulane	74,7 mln mb.
Tkaniny jedwabne	103,9 mln mb.
Wyroby dziane	14,5 tys. ton
Włókno cięte	56,8 tys. ton
Sztuczny jedwab	16,6 tys. ton

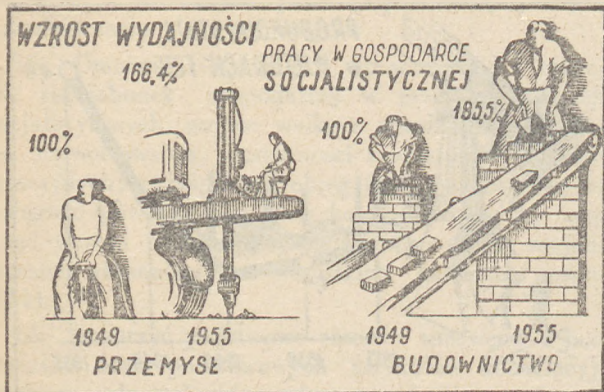
Obuwie	
Obuwie skórzane	22,2 mln par
Obuwie gumowe	16,4 mln par

Papier i celuloza	
Celuloza	414,0 tys. ton
Papier	530,0 tys. ton
Tektura	94,8 tys. ton

Artykuły drzewne	
Tarcica	4 mln m ³
Sklejki i płyty stolarskie	106 tys. m ³
Płyty spłśnione	80 tys. ton
Mebłe gięte	2,8 mln szt.
Mebłe stolarskie i tapicerskie	3,1 mln szt.
Komplety mebli	137 tys. kompl.
Zapalki	320 tys. skrzyń

Artykuły przemysłu spożywczego	
Cukier	1,100 tys. ton
Tłuszcze zwierzęce jadalne	116 tys. ton
Olej jadalny	25 tys. ton
Masło	116 tys. ton
Mięso	952 tys. ton
Spirytus surowy w przeliczeniu na 100 proc.	214,6 mln l
Piwo	600 mln l
Wino	35,4 mln l
Sól kamienna i warzona	485 tys. ton
Mydło do prania	88,1 tys. ton
Papierosy	30 mld szt.

Wydajność pracy w socjalistycznym przemyśle wielkim i średnim, mierzona wartością produkcji w cenach niezmiennych na jednego robotnika produkcyjnego winna wzrosnąć o 66 proc.



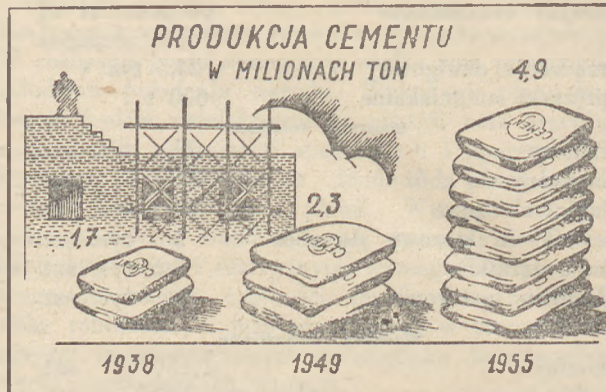
Należy osiągnąć obniżenie kosztów własnych produkcji w przemyśle socjalistycznym o co najmniej 17 proc., przy znacznym polepszeniu jakości wyrobów.

Plan przewiduje stały postęp techniczny. I tak np. ustawa wyznacza zadanie przyspieszenia tempa robót górniczych drogą mechanizacji najbardziej pracochłonnych robót ręcznych. Należy szeroko zmechanizować roboty przygotowawcze i eksploatacyjne przez stosowanie wiertarek półautomatycznych, ładowarek, wrębówek, transporterów zgrzebłowych i innych mechanizmów, wprowadzić wydobywanie węgla przy pomocy kombajnów węglowych. Należy rozszerzyć konweyeryzację transportu dołowego, podnieść stopień elektryfikacji lokomotyw dołowych oraz ich moc, przeprowadzić dalszą elektryfikację i unowocześnienie wyciągów, zastąpić w dużej mierze dołowe napędy pneumatyczne przez elektryczne napędy gazoszczelne, z wyjątkiem kopalń silnie gazowych. W celu wydatnej poprawy jakości węgla, należy wybudować nowe i rozbudować istniejące sortownie i płuczki.

W hutnictwie wskaźnik objętościowy wielkich pieców polepszy się o 24 proc., udział aglomeratów wzrośnie z 19,5 proc. do 55 proc. wsadu rudy, zużycie koksu suchego na tonę surówki spadnie co najmniej do 986 kg, ilość stali przypadająca na 1 metr kwadratowy pieca martenowskiego i dobę wzrośnie co najmniej o 60 proc. Główne napędy walcownicze zostaną zelektryfikowane w 91 proc. Zostaną wprowadzone walcownie ciągłe i półciągłe.

Usprawnienie i intensyfikacja procesów technologicznych w przemyśle metalowym i elektrotechnicznym wyrazi się przede wszystkim w zwiększeniu szybkości skrawania przy szerokim stosowaniu narzędzi z twardych stopów i narzędzi o ujemnym kącie natarcia, w stosowaniu wysokowydajnych obrabiarek, w rozszerzeniu zakresu spawania i obróbki bezwiorowej, w rozpowszechnieniu montażu taśmowego i stosowaniu gniazd obróbczych, stosowaniu nowoczesnych metod obróbki termicznej, przechodzeniu na nowe materiały i tworzywa. Zostanie przeprowadzona daleko idąca mechanizacja transportu wewnętrznego.

W przemyśle włókienniczym nastąpi usprawnienie procesów produkcyjnych, w szczególności przez automatyzację krosien, szersze zastosowanie obsługi wielowarsztatowej, zastąpienie napędu zbiorowego przez napęd indywidualny, dalszą mechanizację produkcji i transportu wewnętrznego.



W rozwoju przemysłu należy jak najszerszej wykorzystać pracę instytutów naukowo-badawczych. Należy wydatnie rozszerzyć zakres badań i poszukiwań geologicznych, stosując nowoczesne metody.

Ustawa przewiduje dalej m. in., iż należy zapewnić wydatny rozwój socjalistycznego przemysłu drobnego, który winien uzupełnić produkcję towarów szerokiego spożycia oraz wykorzystywać miejscowe surowce i odpadki przemysłowe.

Wzrost inwestycji i budownictwa

Należy zwiększyć tempo akumulacji socjalistycznej i przeznaczyć na inwestycje planowe w latach 1950—55, 6,123 mild. zł w cenach z roku 1950, w roku 1955 zwiększyć rzeczowy zakres inwestycji w porównaniu z 1949 rokiem 3,5-krotnie. Należy oddać do użytku obiekty inwestycyjne na ogólną sumę około 4.900 mild. zł.

Z ogólnej sumy nakładów inwestycyjnych ze środków limitowanych przeznaczają się na:

przemysł i przedsiębiorstwa budowlane	45,4 %
rolnictwo i leśnictwo	11,9 %
komunikację i łączność	14,9 %
urządzenia kulturalne i socjalne	8,8 %
obróty towarowy	4,2 %
gospodarkę komunalną i budownictwo mieszkaniowe	11,5 %
inne	3,3 %

Należy szeroko stosować w budownictwie produkującą technikę i wydatnie powiększyć mechanizację robót, przede wszystkim w zakresie procesów pracochłonnych. Wartość sprzętu przedsiębiorstw budowlanych winna wzrosnąć około 7-krotnie. Należy usprawnić wykorzystanie sprzętu i doprowadzić stopień mechanizacji robót ziemnych do 47 proc., przygotowanie zapraw do 71 proc., przygotowanie betonów do 89 proc., transportu pionowego do 90 proc.

Należy rozszerzyć stosowanie montażu elementów prefabrykowanych.

Wydatność pracy w budownictwie, mierzona wartością produkcji na jednego robotnika w cenach 1950 r., należy podnieść o 86 proc.

Należy osiągnąć obniżkę kosztów budownictwa w wysokości co najmniej 26 proc.

Zbiory 4 zbóż winny w roku 1955 wzrosnąć o 22 proc., osiągając następujący poziom:

	tys. ton	w porównaniu z r. 1949 w % %
pszenica	2.800	158
żyto	6.900	102
jęczmień	1.960	190
owies	2.800	121

Średnie plony winny wynieść w zakresie pszenicy 17 q z ha, tj. o 38 proc. więcej niż w roku 1949, żyta 15,5 q z ha, tj. o 18 proc. więcej, jęczmienia 17 q z ha, tj. o 39 proc. więcej i owsa 16 q z ha, tj. o 22 proc. więcej.

W uprawie ziemniaków oraz w uprawie roślin technicznych należy zapewnić następujący wzrost produkcji:

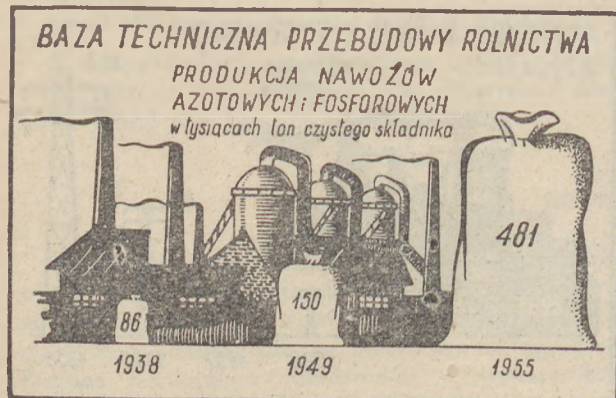
	tys. ton	w porównaniu z r. 1949 w % %
ziemniaki	39.750	129
buraki cukrowe	7.800	163
rośliny włókniste:		
nasienie	105	172
słoma	670	211
rośliny oleiste	250	234

Przeciętne plony ziemniaków winny wynieść 150 q z ha, tj. o 23 proc. więcej niż w roku 1949, buraków cukrowych 240 q z ha, tj. o 30 proc. więcej, roślin oleistych 11,5 q z ha, tj. o 40 proc. więcej.

Należy zapewnić rozwój produkcji hodowlanej drogą znacznego wzrostu pogłowia oraz podniesienia jego wydajności. Pogłowie inwentarza żywego winno w roku 1955 osiągnąć następujący poziom:

	tys. sztuk	w porównaniu z r. 1949 w % %
konie	8.000	118
bydło	9.500	149
trzoda chlewna	10.500	172
owce	3.800	234
drób	105.700	136

Produkcja wytworów zwierzęcych winna osiągnąć w roku 1955 w zakresie: żywca wołowego — 426 tys. ton, tj. wzrost o 83 proc., żywca cielęcego — 96 tys. ton, tj. wzrost o 65 proc., żywca wieprzowego — 1.166 tys. ton, tj. wzrost o 63 proc., mleka 12.274 mln. l., tj. wzrost o 102 proc., jaj 4.416 mln. szt., tj. wzrost o 38 proc., wełny 5.700 ton., tj. wzrost o 169 proc.



Państwo stworzy warunki dla objęcia poważnej części gospodarstw rolnych przez socjalistyczną spółdzielczość produkcyjną. Należy zwrócić szczególną uwagę na wzmocnienie organizacyjne i gospodarcze rolniczych spółdzielni produkcyjnych, a w szczególności na należyte stosowanie dniówki obrachunkowej, jako podstawy rozdziału przychodów spółdzielni.

Należy zwiększyć liczbę Państwowych Ośrodków Maszynowych do 850 wobec 30 w roku 1949, a liczbę posiadanych przez nie traktorów — do 35.890 wobec 200 w r. 1949.

Z gospodarstw państwowych należy stworzyć wzorowe gospodarstwa socjalistyczne i zwiększyć ich produkcję całkowitą i towarową w stopniu znacznie przekraczającym wzrost produkcji całego rolnictwa.

Rozwój gospodarstw państwowych winien zaspokoić poważną część zapotrzebowania miast na wytwory rolne i zapewnić zaopatrzenie spółdzielni produkcyjnych oraz mała i średniorolnych gospodarstw chłopskich w nasiona selekcyjne i zwierzęta zarodowe.

Wartość produkcji rolniczej gospodarstw państwowych winna przekroczyć o 168 proc. poziom r. 1949. Wzrost produkcji roślinnej winien wynieść 123 proc., a produkcji zwierzęcej 353 proc.

Ogólna powierzchnia zbiorów gospodarstw państwowych winna osiągnąć 1.935 tys. ha, tj. wzrosnąć o 61 proc. W szczególności powierzchnia zbiorów wzrośnie: pszenicy — o 69 proc., jęczmienia — o 83 proc., buraków cukrowych — o 68 proc., roślin oleistych — o 93 proc., roślin włóknistych — o 160 proc. i roślin pastewnych — o 99 proc.

Zbiory 4 zbóż winny w r. 1955 wzrosnąć o 87 proc., a w szczególności: pszenicy — o 117 proc., żyta — o 62 proc., jęczmienia — o 145 proc., owsa — o 77 proc.

Ogólny zbiór 4 zbóż winien wynieść 1.776 tys. ton przy średnich plonach pszenicy o 30 proc. większych, niż w roku 1949, żyta o 28 proc., jęczmienia o 35 proc. i owsa o 32 proc.

Należy zapewnić wzrost zbiorów: ziemniaków o 219 proc., buraków cukrowych — o 175 proc., roślin oleistych — o 165 proc.

Przeciętne plony ziemniaków winny być o 67 proc. większe, niż w roku 1949, buraków cukrowych o 66 proc., a roślin oleistych o 38 proc. Należy osiągnąć w gospodarstwach państwowych w roku 1955 wzrost pogłowia inwentarza żywego: koni o 59 proc., bydła o 215 proc., trzody chlewniej o 320 proc., owiec o 358 proc. Pogłowie drobiu wzrośnie około 40-krotnie w porównaniu z rokiem 1949.

Produkcja wytworów zwierzęcych w gospodarstwach państwowych w roku 1955 winna wynieść w zakresie żywca wołowego i cielęcego o 274 proc. więcej, żywca wieprzowego o 319 proc. więcej, mleka o 433 proc. więcej, wełny o 400 proc.

W zakresie rybołówstwa śródlądowego gospodarstw państwowych należy odbudować i urządzić 16,2 tys. ha stawów rybnych. Należy osiągnąć wzrost powierzchni zagospodarowanej w gospodarstwie jeziorowym o 130 tys. ha. Należy rozbudować i odbudować wylęgarnie, ośrodki zarybieniowe oraz dokonać zakupu odpowiedniej ilości sprzętu pływającego i połowowego.

Wydajność pracy na jednego pracownika w PGR wzrośnie o około 90 proc.

Należy osiągnąć obniżenie kosztów własnych produkcji w gospodarstwach państwowych przynajmniej o 30 proc.

Należy zaopatrzyć rolnictwo w okresie planu w maszyny rolnicze ogólnej wartości około 650 mln. zł w cenach niezmiennych, a jednocześnie polepszyć ich jakość i znacznie rozszerzyć asortyment pod kątem potrzeb gospodarki społecznej.

W okresie planu należy dostarczyć Państwowym Gospodarstwom Rolnym i Państwowym Ośrodkom Maszynowym: siewników traktorowych do zbóż 12.000 szt., snopowiązałek traktorowych 10.050 szt., kombajnów do zbóż 1.800 szt., kosiarek traktorowych 5.350 szt., traktorowych sadzarek do ziemniaków 5.330 szt., młocarni motorowych à 15 q/godz. 2.575 szt., kopaczek traktorowych do ziemniaków 5.700 szt.

Należy zapewnić łączne zaopatrzenie rolnictwa w traktory (w przeliczeniu na traktory o mocy 15 KM) w ilości 80,7 tys. szt.

Należy zelektryfikować 8.900 gromad.

Rozwój komunikacji i łączności.

W związku z rozwojem życia gospodarczego należy zapewnić zwiększenie przewozów towarowych w roku 1955 wszystkimi środkami transportu do 323 milionów ton, tj. o 117 proc. oraz przewozów osobowych do 1.082 milionów osób, tj. o 104 proc. w porównaniu z r. 1949.

Należy wybudować nowe linie kolejowe o łącznej długości 704 km, przeprowadzić pełną elektry-

tikację linii Katowice — Częstochowa — Warszawa z odgałęzieniem Kozłowski — Łódź i linii Wejherowo — Pruszcz. Należy zelektryfikować ruch osobowy w obrębie węzła warszawskiego oraz rozbudować węzły i stacje w rejonie Nowej Huty, przebudować i zmodernizować węzły kolejowe: warszawski, górnośląski, gdańsko-gdyniński oraz odbudować 1.037 km torów kolejowych.

Ustawa przewiduje osiągnięcie wzrostu wydajności pracy na kolejach normalno-torowych o co najmniej 52 proc. Należy osiągnąć obniżenie kosztów własnych na kolejach o co najmniej 17 proc.

W publicznym transporcie samochodowym należy zwiększyć tabor do ok. 2.400 autobusów, a samochodów ciężarowych do 11.200. Należy zwiększyć wydajność pracy w publicznym transporcie samochodowym o 67 proc. i uzyskać obniżkę kosztów własnych o 32 proc.

Ogólna liczba samochodów ciężarowych wzrośnie o przeszło 100 proc.

Należy wybudować ponad 6,5 tys. km nowych dróg o nawierzchni twardej i przebudować około 4 tys. km nawierzchni drogowej na typ wyższy.

W żegludze śródlądowej należy zapewnić przewiezienie 2 milionów ton towarów.

W okresie planu zostanie zrealizowany pierwszy etap budowy wielkiej magistrali wodnej Wschód — Zachód, drogą kanalizacji Bugu na odcinku od Brześcia do Modlina i regulacji środkowej Wisły.

Należy powiększyć ilość jednostek floty handlowej o 186 proc., a jej nośność o 208 proc.

Z ROZDZIAŁU III: PODNIESIENIE DOBROBYTU MATERIALNEGO I KULTURALNEGO LUDNOŚCI

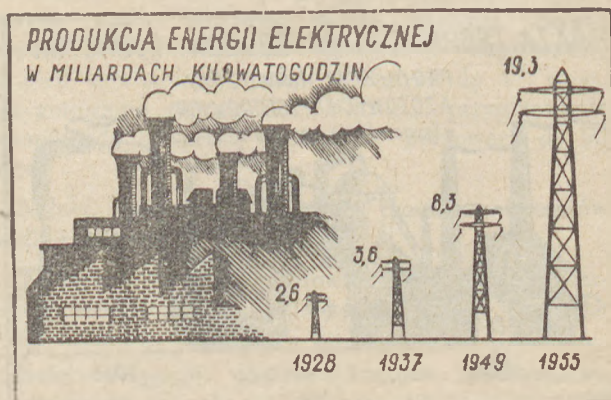
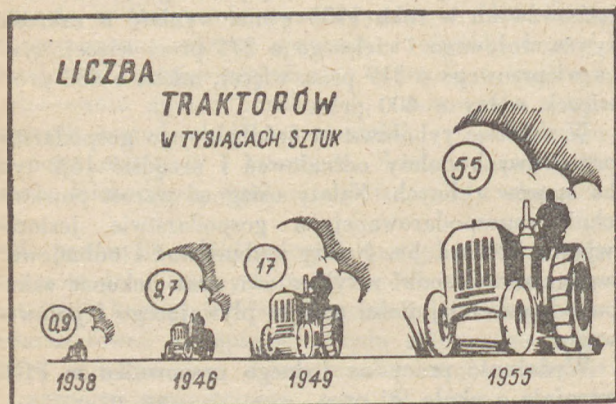
Wzrost stopy życiowej ludności wyniesie 50 — 60 proc. w porównaniu z rokiem 1949. Nastąpi to przez:

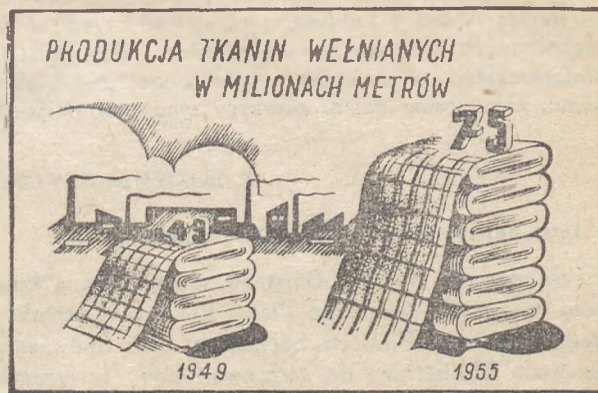
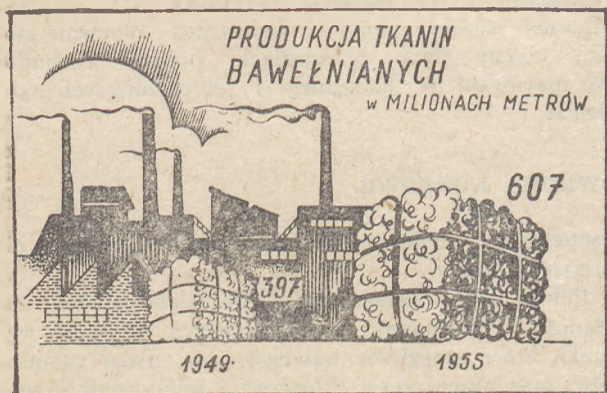
- zwiększenie stanu zatrudnienia,
- masowe szkolenie nowych kadr i podnoszenie kwalifikacji zawodowych,
- wzrost płac w oparciu o wzrastającą wydajność pracy,
- obniżkę cen towarów szerokiego spożycia,
- znaczne zwiększenie obrotów handlu detalicznego,
- wydatne zwiększenie nakładów na gospodarkę komunalną i mieszkaniową,
- wydatny wzrost nakładów na rozwój kultury, nauki i oświaty, ochrony zdrowia, kultury fizycznej i pomocy społecznej.

W celu zapewnienia planowego wzrostu produkcji i usług, stan zatrudnienia w gospodarce socjalistycznej poza rolnictwem osiągnie 5,7 miliona osób, tj. wzrośnie o 60 proc., w porównaniu z rokiem 1949. Udział kobiet w ogólnej liczbie zatrudnionych w gospodarce socjalistycznej wzrośnie do 33,5 proc. przez przyjęcie do pracy w okresie planu ok. 1.230 tys. kobiet.

Na podstawie wzrostu wydajności pracy realne zarobki robotników i pracowników umysłowych w gospodarce socjalistycznej wzrosną przeciętnie w r. 1955 o 40 proc. w porównaniu z r. 1949.

Ustawa wyznacza zadanie wydatnego zwiększenia udziału robotników wynagradzanych na zasadzie akordu.





Ogólna wartość masy towarowej w handlu detaliczym w cenach 1950 r. wzrosła w roku 1955 prawie dwukrotnie w porównaniu z r. 1949. Detaliczny obrót towarowy w handlu państwowym i spółdzielczym wzrosła do ponad 3.000 mld. zł w cenach z roku 1950, tj. o 238 proc. Należy rozszerzyć sieć detalicznego handlu do 88 tysięcy punktów sprzedaży, tj. przeszło dwukrotnie.

Zwiększy się spożycie w zakresie artykułów przemysłowych i rolnych. W szczególności spożycie mąki pszennej wzrosła o 34 proc., masła o 165 proc., jaj o 12 proc., cukru o 26 proc., mięsa wieprzowego o 41 proc., mięsa wołowego i cielęcego o 68 proc., tkanin i konfekcji bawełnianej o 41 proc., tkanin i konfekcji wełnianej o 38 proc., obuwia skózanego o 76 proc., mydła i proszku do prania o 73 proc., odbiorników radiowych o 311 proc.

W handlu detalicznym należy osiągnąć wzrost wydajności pracy mierzonej wartością obrotu na jednego zatrudnionego o co najmniej 45 proc. W całym handlu uspołecznionym należy osiągnąć obniżkę kosztów rzeczowych o co najmniej 15 proc.

W okresie planu należy wybudować 723 tysiące izb mieszkalnych, w tym w ramach akcji budownictwa indywidualnego dla świata pracy przy pomocy Państwa — ok. 54 tys. izb.

Należy zwiększyć długość sieci wodociągowej o 15 proc., a kanalizacyjnej — o 18 proc., zaopatrzyć w wodociągi 41 miast, pozbawionych dotychczas tych urządzeń, a w urządzenia kanalizacyjne 36 miast.

Należy zwiększyć liczbę tramwajów o 48 proc., trolleybusów o 26 proc., autobusów o 99 proc.

W okresie planu należy zwiększyć liczbę absolwentów szkół zawodowych do ponad 1 miliona osób, w tym ponad 700 tys. absolwentów szkół I stopnia i ponad 300 tys. absolwentów szkół II stopnia.

W szczególności w okresie planu należy osiągnąć: — w zakresie szkolenia kadr dla przemysłu i transportu liczbę 580 tys. absolwentów,

— w zakresie szkolenia kadr dla budownictwa liczbę 44 tys. absolwentów,

— w zakresie szkolenia rolniczego 79 tys. absolwentów, kładąc specjalny nacisk na wyszkolenie techników rolniczych, niezbędnych dla Państwowych Gospodarstw Rolnych i rolniczych spółdzielni produkcyjnych,

— w zakresie szkolenia ekonomiczno-handlowego 205 tys. absolwentów.

Ponadto należy wyszkolić na kursach kwalifikacyjnych I i II stopnia 336 tys. osób, w tym 244 tys. osób w kierunku technicznym. W szkołach wyższych należy wyszkolić w okresie planu ogółem około 146 tys. absolwentów.

Zwiększy się liczba miejsc w domach akademickich do ponad 51 tys. w roku 1955, tj. 3-krotnie w porównaniu z rokiem 1949.

Należy zwiększyć liczbę dzieci w przedszkolach do 560 tys. w r. 1955, tj. o 95 proc.

Liczbę absolwentów klasy 7-jej szkół podstawowych zwiększyć w r. 1955 do 350 tysięcy, tj. o 61 proc., w tym na wsi o 89 proc., a liczbę izb lekcyjnych w tych szkołach do 87 tys., dzięki czemu zmniejszy się obciążenie izb szkolnych o ok. 15 proc.

Należy zwiększyć liczbę wydawanych książek i broszur o 90,6 proc., a roczny nakład dzienników o 82 proc.

Należy zwiększyć liczbę abonentów radiowych do 3,2 miliona.

Należy zwiększyć liczbę kin miejskich do 789 wobec 503 w r. 1949. Na wsi należy zwiększyć liczbę kin stałych do 3.300.

W zakresie rozwoju społecznej służby zdrowia należy zwiększyć liczbę łóżek szpitalnych o 38,1 proc., liczbę przychodni miejskich i ośrodków zdrowia o 99 proc., należy zwiększyć liczbę lekarzy o około 75 proc.

Należy zwiększyć liczbę żłobków o 146 proc. Akcją wczasów należy objąć w r. 1955 ponad 1 milion pracowników, w tym 741,5 tys. pracowników fizycznych

z ROZDZIAŁU IV: ROZWOJ GOSPODARCZY WOJEWÓDZTW

W okresie planu zostanie zapoczątkowany długotrwały proces, zmierzający do bardziej równomiernej rozmieszczenia sił wytwórczych oraz urządzeń społecznych i kulturalnych na przestrzeni całego kraju. Zostaną zmniejszone nierówności w rozwoju życia

gospodarczego i kulturalnego, będące rezultatem warunków rozwoju Polski w okresie kapitalizmu.

W szczególności należy rozwinąć przemysł na terenie województw krakowskiego i rzeszowskiego, rozpocząć budowę nowych ośrodków przemysłowych

w rejonach Konina — Kłodawy, Łomży — Ostrołęki, dolnej Noteci i Lublina, rozbudować przemysł na zaniedbanych gospodarczo obszarach województw: biołostockiego, olsztyńskiego, lubelskiego oraz kieleckiego, zrealizować dalszy poważny etap prac w dziele

odbudowy i rekonstrukcji Warszawy, jako socjalistycznej stolicy państwa ludowego; zapewnić stolicy mocny trzon proletariacki poprzez rozbudowę przemysłu w Warszawie i jej najbliższych okolicach.

Z ROZDZIAŁU V: POSTANOWIENIA KOŃCOWE.

Postanowienia końcowe Ustawy głoszą m. in.:

Powierza się Radzie Ministrów systematyczną kontrolę wykonania 6-letniego Planu Rozwoju Gospodarczego i Budowy Podstaw Socjalizmu oraz upoważnia się Radę Ministrów do wprowadzenia w ramach przedstawionych Sejmowi do zatwierdzenia projektów rocznych narodowych planów gospodarczych, koniecznych w toku praktycznej realizacji planu 6-letniego

uzupełnień i zmian w zadaniach wynikających z niniejszej Ustawy.

Poleca się ministerstwom, przedsiębiorstwom, zakładom i instytucjom uspołecznionym zapewnić warunki, które umożliwią wszechstronny udział robotników, mas pracującego chłopstwa i inteligencji pracującej w dziele urzeczywistnienia zadań planu 6-letniego na podstawie socjalistycznego współzawodnictwa pracy.

ROZWÓJ GOSPODARCZY WARSZAWY W PLANIE 6-LETNIM.

Ustawa o Planie 6-letnim w ramach zadań dla całej Polski ustala następujące zadania w zakresie rozwoju gospodarczego i kulturalnego miasta stołecznego Warszawy.

Warszawa, miasto o bogatych tradycjach rewolucyjnych, winna stać się silnym ośrodkiem robotniczym. W szczególności należy wybudować w Warszawie fabrykę samochodów osobowych, fabrykę tokarek, zakłady lamp elektrycznych, zakłady urządzeń radiowych, dokończyć budowę zakładów graficznych „Dom Słowa Polskiego“, wybudować fabrykę maszyn do pisania i 36 innych ważniejszych zakładów przemysłu wielkiego i średniego oraz poważnie rozbudować zakłady istniejące; osiągnąć wartość produkcji przemysłu socjalistycznego około cztero i półkrotnie większą niż w r. 1949, zaś liczbę zatrudnionych w przemyśle zwiększyć do ponad 100 tysięcy osób. Należy ukończyć elektryfikację węzła kolejowego oraz przeprowadzić budowę pierwszego odcinka szybkiej kolei miejskiej, a także wydatnie usprawnić inne

środki komunikacji miejskiej; rozpocząć budowę portu i kanału na Żeraniu dla wyposażenia w drogę wodną nowej dzielnicy przemysłowej.

Należy ukończyć pierwszy etap przebudowy Warszawy przede wszystkim przez skoncentrowanie budownictwa wzdłuż pięciu głównych tras: od Krakowskiego Przedmieścia do Belwederu, Trasy W-Z, Marszałkowskiej, Al. Jerozolimskich i Osi Saskiej, które mają stać się podstawą architektonicznego ukształtowania dzielnic śródmiejskich.

W oparciu o główne trasy wybudować nowe osiedla mieszkaniowe o łącznej liczbie ponad 100 tys. izb, z zapewnieniem osiedlom niezbędnej sieci handlowej oraz urządzeń socjalnych i kulturalnych; rozbudować urządzenia kanalizacyjne i wodociągowe tak, by w roku 1955 około 96% ludności mogło korzystać z wodociągów, zaś 88% z kanalizacji.

Rozbudować wyższe szkolnictwo i instytuty naukowo-badawcze, a zwłaszcza Politechnikę Warszawską.

Konkretność naszej ideologii.

*naszego programu, naszej polityki,
wyraża właśnie na obecnym etapie — Plan 6-letni.*

Jest to program jasny i wyraźny,

*jak wyraźnym jest język liczb, w których program ten został ujęty,
nakreślony, przetłumaczony.*



BOLESŁAW BIERUT