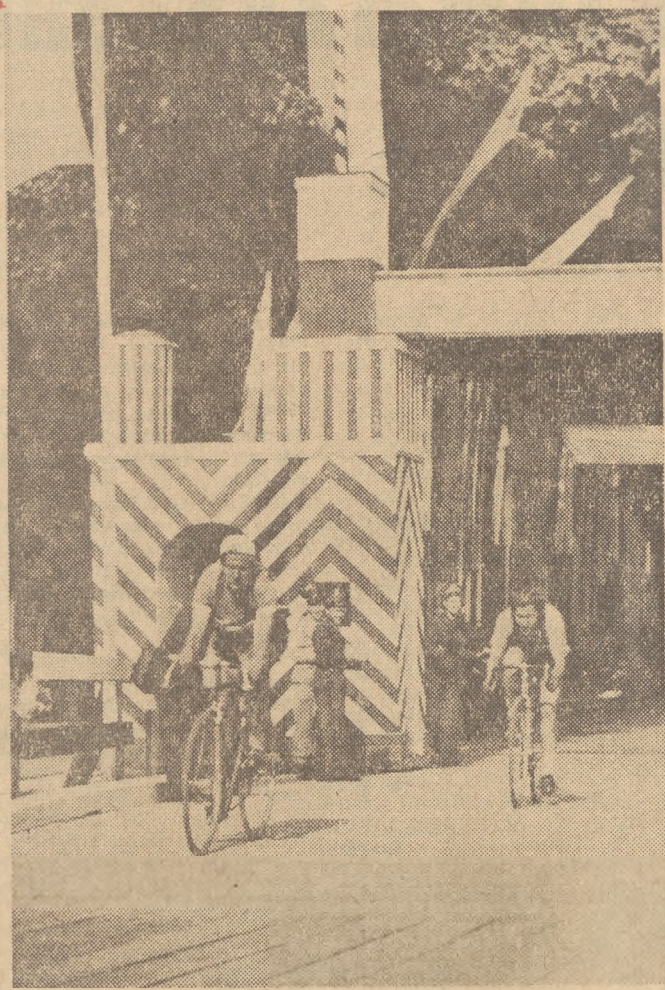


# V Międzynarodowy WYSGIG POKOJU



Na 30 km przed metą w Goerlitz przodownik Wyścigu Stabłowski (Pol. Franc.) ruszył ostro do przodu, pociągając za sobą Bułgara Dimowa. Po użyciu kilkusetmetrowej przewagi, dwaj kolarze przejechali jako pierwsi most graniczny w Zgorzelcu.  
Na zdjęciu: Dimow i Stabłowski w chwili wjazdu na most.

# SZTANDAR MŁODYCH

ORGAN ZARZĄDU GŁÓWNEGO ZMP

Warszawa, środa 7 maja 1952 r.

Nr 108 (626) B

Cena 15 gr.

## Uczynimy wszystko, aby prasa nasza była tak jak „Prawda” współtwórcą nowej epoki i nowego człowieka

Uroczysta Akademia z okazji 40-lecia „Prawdy”

Dnia 5.V. odbyła się w Teatrze Narodowym w Warszawie uroczysta akademia z okazji 40-lecia Centralnego Organu KC WKP(b) — „Prawdy”. Dzień powstania „Prawdy” — jest również świętem całej postępowej prasy świata, świętem prasy Polski Ludowej.

Akademii zabrał głos członek Biura Politycznego KC PZPR, premier J. CYRANKIEWICZ. W przedmowie akademii zasięgli przedstawiciele KC PZPR z członkami Biura Politycznego — A. ZAWADZKIM, J. BERMANEM, E. OCHABEM i R. ZAMBROWSKIM na czele, jak również przedstawiciel „Prawdy” J. MAKARENKO oraz przedstawiciele organizacji społecznych, młodzieży, przodujący korespondenci.

Referat poświęcony 40-leciu „Prawdy” wygłosił członek Biura Politycznego KC PZPR J. BERMAN. Następnie w imieniu zespołu „Prawdy” J. MAKARENKO podziękował serdecznie zebranych na akademii przedstawicieli prasy polskiej.

Przemówieniu J. MAKARENKO — przewodniczący Zarządu Głównego Stowarzyszenia Dziennikarzy red. H. KOTYŃSKI odczytał projekt listu do redakcji „Prawdy”, który został przyjęty przez zebranych oklaskami.

Po części oficjalnej odbył się wielki koncert w którym wzięli udział przebywający w Polsce artyści radzieccy oraz czelowi artyści i wykonawcy polscy.

## Realizując zobowiązania pierwszomajowe produkujemy lepiej i oszczędniej dzięki nowym metodom pracy

Liczne załogi wyróżniających się zakładów przemysłowych, wykonując zobowiązania dla uczczenia 60 rocznicy urodzin Prezydenta BOLESŁAWA BIERUTA i Święta 1 Maja osiągnęły poważne nadwyżki wytwórcze i znaczną poprawę jakości produkcji. Do sukcesów ich w ogromnej mierze przyczynili się usprawnienia w organizacji produkcji oraz zastosowanie np. metody Kowalowa, systemu Korabielnikowej, metody Zandorowej i Agafonowej. Sukcesy osiągnięte przez przodujące zakłady przemysłowe pobudzają inne załogi do stosowania nowatorskich metod produkcji i usprawnienia organizacji pracy, aby w ten sposób podnieść wydajność i jakość oraz obniżyć koszty.

### Ilość braków spadła z 12 do 4 procent

W wielu zakładach produkcyjnych Wybrzeża robotnicy realizując zobowiązania 1-majowe, prowadzą walkę z brakami, wprowadzając wiele nowych metod pracy i organizacji, mających zabezpieczyć najwyższą jakość produkcji.

M. in. w Starogardzkich Zakładach Obuwia, gdzie 60 proc. załogi podjęło zobowiązania, mające na celu poprawienie jakości produkcji, zastosowano z powodzeniem metodę Zandorowej i Agafonowej. W wyniku zastosowania tej metody w ostatniej dekadzie ub. m. ilość braków spadła z 12 do 4 proc. W realizacji zobowiązań najlepsze wyniki osiąga tu zmiana majstra Wojewodki z wykonalni, która w ostatniej dekadzie kwietnia podniosła o 25 proc. produkcję obuwia pierwszego gatunku, likwidując całkowicie braki.

### Zaoszczędziliśmy w ciągu miesiąca 155 kg polityru

Realizując zobowiązania, załoga Radomszczańskich Zakł. Przem. Drzewnego po raz pierwszy zastosowała metodę inż. Kowalowa. Metodą tą szkoleni są już pracownicy działów: politolowni, szlifowni i wykonalni polskości. Nowe wzorcowe metody politurowania i szlifowania, opracowane systemem

inż. Kowalowa, stosują wszyscy robotnicy tych działów.

Już pierwszy miesiąc po zastosowaniu metody inż. Kowalowa przyniósł wzrost wydajności pracy w poszczególnych oddziałach. Ponadto, dzięki zapoznaniu robotników ze sposobami najbardziej racjonalnego zużycia surowców i materiałów pomocniczych, zaoszczędzono w ciągu miesiąca 155 kg polityru.

Po pierwszych doświadczeniach, uwieczonych tak poważnym sukcesem, załoga ZPD w Radomsku postanowiła wprowadzić powszechne szkolenie metodą inż. Kowalowa we wszystkich oddziałach produkcyjnych swego zakładu.

### 230 tys. km. bez remontu

Kierowca autobusu dalekobieżnego marki Leyland z radomskiej ekspozytury PKS — Józef Tokarski wykonał całkowicie swe zobowiązania — przejechał on na swym wozie, nie poddanym w tym czasie remontowi, 230 tys. kilometrów.

220 tys. kilometrów bez remontu przejechał na wozie tej samej marki inny kierowca radomskiej ekspozytury PKS Stanisław Fubilis.

Dla uczczenia 1 Maja Fubilis zobowiązał się przejechać do-

datkowo jeszcze 10 tys. kilometrów. Wyniki te kierowcy radomskiej ekspozytury PKS uzyskali dzięki troskliwej opiece nad wozami, należytej ich konserwacji i terminowej obsłudze technicznej.

### Dodatkowa produkcja wartości ponad 2 mln. zł

Do przedterminowego wykonania i przekroczenia zobowiązań robotników ZPB im. Dwyżki Kościuszkowskiej w Łodzi przyczynili się w znacznym stopniu trójki kontrolni oraz przedstawiciele personalnego i technicznego. Trójki te bacznie śledzą przebieg realizacji zobowiązań, udzielają robotnikom rad i wskazówek oraz natychmiast interweniują w wypadku jakichkolwiek przeszkód czy trudności, dopomagając w ich usunięciu.

Robotnicy tych zakładów wykonali już w 103 proc. swe zobowiązania, dając dodatkową produkcję wartości 2.148.634 zł. W realizacji zobowiązań wyróżnili się: przadka Maria Zatorzka i tkaczka Aniela Kiełbik, które pierwsze zameldowały o wykonaniu swych indywidualnych zobowiązań i obecnie przodują w podnoszeniu wydajności i jakości pracy.



## Przemówienie premiera J. Cyrankiewicza

Towarzysze i Obywatele! Redaktorzy i publicyści, dziennikarze i propagandyści korespondenci i czytelnicy! Witamy dziś w Polsce uroczystą Akademią — 40 rocznicę ukazania się pierwszego numeru leninowsko-stalinowskiej „Prawdy”.

Witamy, i za swoje święto, za święto polskiej walczącej prasy — współtwórczyni polskiego budownictwa socjalistycznego — uważamy święto zwycięskiej „Prawdy” wielkiej partii bolszewików — zwycięskiej „Prawdy” okresu walki o obalenie caratu, zwycięskiej „Prawdy” Rewolucji Październikowej, zwycięskiej „Prawdy” okresu bolszewickiego budownictwa socjalistycznego, zwycięskiej „Prawdy” okresu wojny z faszyzmem o wolność narodów i demokracje, plomiennej „Prawdy” — walki o pokój i postępowość.

Bolowość, siła i zasięg oddziaływania, stopień kształtowania rewolucyjnej świadomości szerokiej masy sprawiły, że w okresie po powstaniu „Prawdy” — gdy wraz z „Prawdą” wyrastało całe pokolenie proletariatu rewolucyjnego, które dokonało później Października-

wej Rewolucji Socjalistycznej — bolszewików nazywano „prawdziwymi”.

Od owego czasu, gdy „Prawda” z roku 1912 — zakładała — jak pisze towarzyszy STALIN — fundamenty dla zwycięstwa bolszewizmu w roku 1917 — minęło 40 lat — a na fundamentach Rewolucji Październikowej wyrosła niezwykła epoka wyzwolenia ludzkości z pięć imperializmu, epoka zwycięskiego socjalizmu.

Z tej epoki wyrosła i wolność naszego narodu i polska rewolucja, która zrzuciła z narodu kapitalistyczno-obszarnicze jarzmo.

Pismo „Prawda” jest dziś sztandarem prasy robotniczej i komunistycznej całego świata, prasy walczącej z trucizną kłamstwa podżegaczy wojennych i ich pomocników, prasy walczącej z krzywdą i wyzyskiem, prasy kształtującej i uzbudzającej świadomość setek milionów bojowników o pokój i postęp, budowniczych nowego świata. Święcie dumne 40-lecie „Prawdy” — która stała się prawdą naszej epoki, oznaczającą mocniej niż kiedykolwiek zdawać sobie sprawę, jak niezwykle ważną jest rola prasy ja-

# WIELKA ANKIETA ZŁOTOWA „Co chciałbyś robić i zobaczyć na Złocie”

## Koleżanko! Kolego!

Już wiesz, że w dniach 20 — 22 lipca odbędzie się w Warszawie Złot Młodych Przdowników — Budowniczych Polski Ludowej. Już nieraz myślałeś na tym Złocie, przebiegasz ulice Warszawy, defilujesz placem MDM, tańczysz nad Wisłą... Nic dziwnego, że marzysz o Złocie — przecież to Złot najlepszych przed stawicieli całej polskiej młodzieży, Twój Złot!

**NAPISZ — JAK GO SOBIE WYOBRAZASZ? CO CHCIAŁBYŚ. CZY CHCIAŁBYŚ NA ZŁOCIE ZOBACZYĆ? CO PRAGNĘŁBYŚ, CO PRAGNĄŁBYŚ ROBIĆ NA ZŁOCIE? CO — TWOIM ZDANIEM — NALEŻAŁOBY UMIEŚCIĆ W PROGRAMIE ZŁOTOWYM?**

Weź udział w wielkiej ankiecie „Sztandaru Młodych” W ten sposób i Ty staniesz się współtwórcą programu złotowego!

**Komisja Programowa Komitetu Złotowego rozpatrzy Twoje propozycje — najlepsze propozycje będą umieszczone w programie złotowym!**

**Ciekawe wypowiedzi będziemy drukować w piśmie! Autorzy najcenniejszych wypowiedzi zostaną zaproszeni na Złot na koszt Komitetu Złotowego!**

**Wypowiedzi, drukowane w gazecie będą nagrodzone książkami!**

Nie zwlekaj! Nie czekaj! Bierz pióro i pisz swoją wypowiedź na

## Wielką Złotową Ankieta „Sztandaru Młodych”

Odpowiedzi na ankietę należy nadsyłać do 10 czerwca br. na adres: Warszawa, Redakcja „Sztandaru Młodych”, Al. 1 Armii WP 11 — na kopercie zaznaczyć — „Wielka Ankieta Złotowa”.

## Dzięki pomocy młodzieży już w lipcu część Centralnego Parku Kultury oddana będzie do użytku — mówi Dyrektor Budowy Parków Kultury

W związku z rozpoczęciem prac przy budowie Centralnego Parku Kultury — przeprowadziliśmy rozmowę z Dyrektorem Budowy Parków Kultury inż. Chrabelskim.

Towarzysze Inżynierze, jak oceniacie włączenie się młodzieży do budowy Centralnego Parku Kultury?

— Pomóc młodzieży, która od kilku dni, każdego popołudnia pomaga przy budowie Parku, jest dla nas bardzo cenna. Długotrwała zima, niedostateczna ilość rak do pracy mogą opóźnić wykonywanie planów budowy Parku. W tej sytuacji czyn młodzieży zasługują na tym większą pochwałą.

Dzięki młodzieży, która z pewnością jeszcze bardziej wzmocni wysiłki i jeszcze liczniej zgłaszać się będzie za pośrednictwem ZMP do budowy — oddamy część Parku do użytku uczestnikom Złotu Młodych Przdowników — Budowniczych Polski Ludowej już w lipcu br.

Zrobimy wszystko, by dla

zglaszających się zorganizować front pracy, by dostarczyć wystarczającą ilość narzędzi. Postaramy się zorganizować dla młodzieży umywalnie, urzędzie miejscowy radiowęzeł, poza tym staramy się o ruchomy bufet WSS-u.

Młodzież warszawska ciekawa jest, na jakie warunki trudności i w czym jeszcze młodzież może pomóc?

— Tak, napotykać na trudności. W najbliższym czasie przy niwelowaniu terenu mamy przerzucić około 40 tys. metrów sześciennych ziemi, mamy wywieźć 12 tys. metrów sześciennych gruzu. Do tych prac bardzo potrzebny nam jest sprzęt ciężki i koparka.

Byłoby bardzo dobrze, gdyby któraś z warszawskich baz sprzętu budowlanego, z inicjatywą młodzieży, przekazała nam chociaż na kilka dni te maszyny.

(Zgłoszenia maszyn do pracy w Parku można składać za pośrednictwem redakcji „Sztandaru Młodych”, telefon: 809-81, wewn.: Dział Młodzieży Robotniczej) W. B.

## Wzywamy drużyny całej Polski do Harcerskiego Czynu Złotowego — piszą harcarki z Rzeszowa

Z radością powitałyśmy w naszej drużynie Apel Zarządu Głównego ZMP.

Wszystkie nie wzięliśmy udziału w Złocie, ale tu na miejscu postaramy się go uczcić. Niech wesoła piosenka rozbrzmiewa w całej Polsce, niech tańce splecie ręce wszystkich harcerek i harcerczy. Sport, wycieczki, występy artystyczne niech przypominają nam wszystkim o naszym radośnym dniu.

Przed Złotem czeka nas wiele pracy. Musimy dołożyć starań aby żadna z nas nie przyniosła wstydu naszej drużynie, pamiętając, że pilną nauką walczyliśmy o pokój i przychylnym się do realizacji Planu 6-letniego. Na apel Zarządu Głównego ZMP drużyna nasza odpowiada Harcerskim Czynem Złotowym, którym objęliśmy następujące prace:

— Pragniemy, by nasze miasto pięknie wyglądało, toteż zastęp 1 i 2 postanowił opieko-

wać się zieleniami w pobliżu naszej szkoły.

— Ogniwo 1 i 2 zastępu III zasadzi kwiaty przy Pomniku Wdzięczności Armii Radzieckiej i będzie się nimi opiekowało.

— Harcerki zastępu II Anna Brydak, Ala Sikora zobowiązały się zaopiekować pomnikiem poległych bohaterów „Za naszą i waszą wolność”.

— W Tygodniu Kultury, Oświaty i Książki harcarki: Beder, Kawka, Czerniewicz, Nierobusz, Senula, Brzuchowska, Bartosiewicz, Piątkowska wezmą udział w sprzedaży książek na stoiskach.

— Rada zastępu II postanowiła nawiązać współpracę z drużyną wiejską we wsi Przybyszówka.

— Rada drużyny postanowiła zorganizować wycieczkę krajoznawczą na wieś, gdzie wspólnie z harcerczami ze wsi porozmawiamy o przygotowaniach do Złotu.

— Zastęp IV, ogniwo 2 i 4 urządzi wieczerki, oraz zor-

ganizuje ognisko pod hasłem „Przdownicy na Złot”.

— Harcerki uczęszczające do Szkoły Muzycznej przygotowują wieczorek piosenek i tańca ludowego, na który zaproszą drugą wiejską.

— Harcerki z zastępu młodzieży napiszą list do jednej z drużyn warszawskich, aby dowiedzieć się, jak ta drużyna przygotowuje się do Złotu.

— Ogniwo 1 zastępu zobowiązało się napisać utwor sceniczny z życia harcercstwa i urządzi przedstawienie na Międzynarodowy Dzień Dziecka.

Postaramy się, aby o wykonaniu naszych zobowiązań dowiedział się nasz ukończony Prezydent Bierut, oraz przedstawiciele Rządu Polski Ludowej, którzy przyjdą na nasz Złot.

Podjęliśmy te zobowiązania wzywamy wszystkie drużyny w Polsce do podejmowania Harcerskiego Czynu Złotowego.

Drużyna Harcerska przy szkole TPD nr 1 w Rzeszowie

## Rozpisanie Państwowej Pożyczki Rozwoju Gospodarki Narodowej ZSRR

Rada Ministrów ZSRR powzięła uchwałę o rozpisaniu Państwowej Pożyczki Rozwoju Gospodarki Narodowej ZSRR (emisja 1952 r.).

W celu mobilizacji środków pieniężnych ludność polska dla dalszego rozwoju gospodarki narodowej ZSRR (emisja 1952 r.) umorzona zostanie w okresie od 1 października 1952 r. do 1 października 1952 r.

Wszystkie wpływy z obligacji pożyczki wypłacane są w formie premii. Łączna suma premii zostaje rozłożona przeciętnie na 20-letni okres trwania pożyczki licząc po 4 proc. rocznie. W ciągu tych 20 lat wygrywa 35 proc. wszystkich obligacji, a pozostałych 65 proc. obligacji podlega wykupowi według wartości imiennej.

Obligacje nie wykupowane podlegają wykupowi według wartości imiennej.

Radę Ministrów ZSRR przewidują, że państwowa pożyczka rozwoju gospodarki narodowej ZSRR (emisja 1952 r.) umorzona zostanie w okresie od 1 października 1952 r. do 1 października 1952 r.

Wszystkie wpływy z obligacji pożyczki wypłacane są w formie premii. Łączna suma premii zostaje rozłożona przeciętnie na 20-letni okres trwania pożyczki licząc po 4 proc. rocznie. W ciągu tych 20 lat wygrywa 35 proc. wszystkich obligacji, a pozostałych 65 proc. obligacji podlega wykupowi według wartości imiennej.

Obligacje nie wykupowane podlegają wykupowi według wartości imiennej.

## Zrucaliśmy bomby bakteriologiczne — zeznają lotnicy USA — jeńcy wojenni

Agencja Nowych Chin donosi, że dwaj lotnicy amerykańscy — porucznik Kenneth Lloyd Enoch i porucznik John Quinn — wzięci do niewoli przez koreańską armię ludową i chińskich ochotników ludowych w Korei, złożyli oświadczenia potwierdzające niebicie fakt używania przez USA na szeroką skalę zbrodniczej broni bakteriologicznej. Obaj oni sami brali udział w zrzutach bomb bakteriologicznych.

Obaj wymienieni lotnicy przyznali się szczerze do tych zbrodni i napisali swe pełne zeznania, które znajdują się obecnie w posiadaniu wojsk koreańskich i chińskich ochotników ludowych.

Referat inż. Jakuba Bermana wygłoszony na uroczystej Akademii, która odbyła się w Warszawie w 40 rocznicę ukazania się pierwszego numeru „Prawdy” — zamieszczamy na stronie 2

## „Dni Oświaty, Książki i Prasy”

Na wiejskim kiermaszu w Olszynie chłopci zakupili książki za 1000 zł.

Podobnie jak w miastach, zorganizowano liczne kiermasze książek na wsi. M. in. w woj. wrocławskim kiermasze takie odbyły się w dniu 4 br. w gromadach Pszemno i Marcinowice w pow. Świdnica. Podczas kiermaszów chłopci zakupili książki na ogólną sumę 1.600 zł. Podobna impreza odbyła się w Olszynie Lubuskiej, gdzie sprzedano książek beletrystycznych i społeczno-politycznych na sumę z górą 1.000 zł.

W związku z obchodzonymi w ramach Dni Oświaty, Książki i Prasy — dniami prasy, odbyły się złoty korespondentów robotniczych i chłopskich organizowane przez redakcje pism.

W Warszawie odbyły się wspólne obrady członków redakcji „Expressu Wicernego” z korespondentami terenowymi!

W Gdańsku zjazd korespondentów zorganizowała redakcja „Dziennika Bałtyckiego”.

# Już jutro ZAMIEŚCIMY SZCZEGÓŁOWY PORZĄDEK OBRAD Wielkiej Przedzłotowej Narady Korespondencyjnej

WEŹ W NIEJ UDZIAŁ. Napisz niezwłocznie do naszej redakcji, w jaki sposób, za pomocą jakich metod walczysz o wysoką jakość produkcji. Jakie masz osiągnięcia, jakie trudności? Podziel się ze wszystkimi swoim doświadczeniem. DOŚWIADCZENIE TWOJE POMOŻE PRACOWAĆ INNYM





# SZTANDAR MŁODYCH SPORTOWCÓW

## Na trasie Warszawa - granica pokoju

Gdy przy moście granicznym na Nysie Łużyckiej ludność Zgorzelca zebrała uczestników Wyścigu Pokoju — po drugiej stronie rzeki nasi niemieccy przyjaciele z niecierpliwością oczekiwali na kolarzy.

Już od rana to niedzielną ludność Goerlitz manifestowała na rzecz przyjaźni między naszymi narodami. Gdy Dinter i Stabulski mknęli do mety na placu Lenina — z pierwszych tysięcy widzów, zgromadzonych na koncercyjnym, czterokilometrowym odcinku V etapu, wyruszył ten potężny okrzyk: **Frieden, Pokój, Mir.**

Już przyjechała na metę ostatni zawodnicy, a na Goerlitz nadal trwały manifestacje na rzecz trwałego pokoju, na rzecz zjednoczenia Niemiec, na rzecz przyjaźni między narodami. Nasi niemieccy przyjaciele manifestowali przeciwko imperialistom amerykańskim, przeciwko podległości wojennym, pragnącym z Niemcami uczynić bazę wyprawą przeciwko narodom nielubiącym pokój.

Tak, jak manifestowali mieszkańcy Goerlitz — tak przez najbliższe kilka dni manifestować będzie ludność miast, miasteczek i wsi na trasie Wyścigu Pokoju. **NRD. POKÓJ, FRIEDEN, MIR** — towarzyszyły też uczestnikom Wyścigu Pokoju uśmiechy i radość. W drodze do mety, w miejscach, gdzie widać było twarze robotników i chłopów, dzieci, młodzieży i dorosłych, manifestujących szczerze i gorąco swoje umiłowanie pokoju, swoją zdecydowaną wolę walki o pokój. Widzieliśmy też, jak popularna jest w Polsce idea braterstwa i przyjaźni między narodami. Wyścig Pokoju był w Polsce oburzającym manifestacją

## Trasa pokoju i przyjaźni przez Niemiecką Republikę Demokratyczną

Goerlitz, Bautzen, Berlin, Leipzig, Halle, Zwickau, Dresden, Schandau

**GOERLITZ** — miasto graniczne nad Nysą, jest metą pierwszego etapu Wyścigu Pokoju. Na trasie Wyścigu Pokoju i zarządcy miejscem pierwszego dnia wyścigu Goerlitz. Liczy obecnie prawie 85 000 mieszkańców. Najbardziej znanym zakładem produkcyjnym są tu uspołecznione zakłady budowy parowozów i wagonów (Lowa).

**BAUTZEN** — pierwszy start do 6 etapu Wyścigu Pokoju na terenie NRD nastąpi w dniu 6 maja w Bautzen. Bautzen jest miastem powiatowym. Miasto to liczy 38 000 mieszkańców. Tu znajdują się także uspołecznione zakłady budowy parowozów i wagonów (Lowa).

**BERLIN** — Meta 6-go i startem do 7-go etapu Wyścigu Pokoju jest stolica Niemiec — Berlin. Miasto podzielone obecnie na cztery sektory. Liczy łącznie 3,2 miliona mieszkańców, z czego 1 700 000 przypada na sektor demokracji ludności.

**LEIPZIG (Lipsk)** — Lipsk — meta 7-go etapu Wyścigu Pokoju — służył do dorocznego Targów Miedzianorodowych. Miasto liczy 630 000 mieszkańców. Najważniejszą gałęzią przemysłu w Lipsku to przemyślnictwo graficzne, futrzany i budowy maszyn. W ramach zakładu graficznego znajdują się także drukarnie i wydawnictwa. W Lipsku znajduje się także siedziba Akademii Kultury Fizycznej w związku z miastem sportowym. Pierwszą siedzibą budowy tej dziedziny sportowej — stadion, który pomieści przeszło 100 000 osób — zostanie oddana do użytku jeszcze przed IV Zjazdem Wolnej Młodzieży.

**W Berlinie...** 6 maja br., o godz. 8.00 uczestnicy Wyścigu Pokoju zostaną połączani w Goerlitz i odjadą autobusami na start do Bautzen. Start w Bautzen odbędzie się o godz. 10.00 z Placu Armii Czerwonej.

Przed przyjeściem uczestników Wyścigu Pokoju na metę, na Stadionie Cantianstrasse w Berlinie odbędzie się mecz piłki nożnej.

Pół godziny przed przyjeściem pierwszego kolarza nadburmistrz miasta wygłosi krótkie przemówienie i powita pierwszego kolarza w stolicy Niemiec.

6 maja wieczorem odbędzie się przyjęcie dla uczestników Wyścigu w Domu Spółdzielczym w Gruenau. Podczas tego przyjęcia przedstawiciele berlińskich zakładów pracy przyłączą uczestnikom Wyścigu podarki.

7 maja o godz. 10.15 z Alei Stalina, przed Niemieckimi Halli Placem, nastąpi start do siódmego etapu do Lipska. Starterem honorowym będzie wicepremier Walter Ulbricht.

**Nadburmistrz Berlina wita Wyścig Pokoju**

Nadburmistrz m. Berlina, Fryderyk EBERT, wyraża z okazji Wyścigu Pokoju odczuwanie, w której m. in. czytamy: „Mieszkańcy stolicy Niemiec wraz z ludnością Goerlitz w dechylił ustaleni trasy Wyścigu Pokoju z Warszawy przez NRD i przez Berlin dowód polityki przyjaźni i pokoju. Witamy uczestników Wyścigu Pokoju jako wyświadczeni przyjaźni i serdecznie życzymy im, aby ich walka sportowa przyczyniła się do wzmożenia przyjaźni naszych narodów, jak i sily boju o obywateli pokoju”.

**VI etap Bautzen-Berlin - 204 km**

Bautzen (start ostry) — godz. 10.00.	300 m
1 km — Hoyerswerda — godz. 11.00.	211 m
51 km — Spremberg — godz. 11.30.	118 m
72 km — Cottbus — godz. 12.10.	100 m
94 km — Vatschau — godz. 12.45.	51 m
115 km — Lubbenau — godz. 13.10.	50 m
118,2 km — Lubben (punkt obrotowy) — godz. 13.15.	93 m
176,6 km — Neulubbenau — godz. 14.00.	
147,6 km — Märkisch - Bucholz — godz. 14.15.	
173,9 km — Königswusterhausen — godz. 14.50.	
204 km — Berlin — Stadion Cantianstrasse — godz. 16.00.	

WYDAWCA: Zarząd Główny Związku Młodzieży Polskiej. REDAGUJE: Komitet. Nakład RSW „Prasa”. ADRES REDAKCJI: Warszawa, I Armii W.P. nr 11. TELEFON: Centrala 8-08-81, 8-26-81, 8-75-24. REDAKTOR NACZELNY: 8-76-81. Dział koresp. i listów: 8-07-83. REDAKCJA NOCNA: Centrala DSP: 7-56-20 do 30, wew. 11, 8-56-94. Prenumerata i kolportaż PPK „Ruch”. Oddział w Warszawie, ul. Srebrna 15. Pł. Trzech Krzyży 16. Prenumerata miesięczna — zł 1,00, kwartalna — zł 3,00. Administracja: Warszawa, ul. Marszałkowska nr 8, IV p., tel. 807-11 i 807-20, wzm. 56. Skład i druk: Zakłady Graficzne „Dom Słowa Polskiego”, Przeslib, Wydrób, 3-B-16498

## Wyścig w eterze

Hallo! Wóz nr 201 Hallo, wóz nr 202! centrala i odbiór. Tu trasa! Odbieram! odpowiada radiotelegrafista ob. Klewenhagen. Za chwile meldunek — „Zawodnicy nr 90, 102, 25, 47 oddali się od czołwki i szybko oddalali się od pozostałych. Temno w czołwie w tej chwili jest ok. 40 km godz. W pozostałej grupie wszyscy jada razem. Nie powiem, czy to jest dobry znak, czy zły. W chwili późniejszej dowiedziemy się, że czołwka została zlikwidowana i zawodnicy jada zwarta grupą.

Kto to są ci ludzie, którzy tak szybko, sprawnie i dokładnie informowali jadące za kolarzami ekipy co dzieje się na trasie wyścigu? Na wieżach stacji radiowej krótkofalowej Ligi Przyjaciół Zioleni z Warszawy. Aparatami takimi można porozumieć się w odległości 100 km, gdy pracują one na falach ultra krótkich.

Jak zorganizowana była w Polsce na trasie wyścigu łączność? Przed pionierem wyścigu leżał niewielki wóz, w którym znajdowała się czołwka. Na wieżach stacji radiowej i stacji telegraficznej, który podawał wiadomości do centrali, a ta z kolei transmitowała otrzymane wiadomości do wozów pracujących i sanochodów, zamkniętego wyścigu. Gdy zbliżono się do punktu etapowego, na odległość 100 km, w czołwie znajdowała się czołwka, która odbierała stacją na Stadionie i podawała je zebrani publiczności. Łączność krótkofalowa była zorganizowana między grupami poszerzonymi wozami.

Tak wyglądała praca ekipy czołwki. W chwili późniejszej dowiedziemy się, że czołwka została zlikwidowana i zawodnicy jada zwarta grupą.

Kolarze polscy zmierzli na dwóch pierwszych etapach, ale już na następnym znaleźli poprzeczni. Na IV etapie odnieśli duży sukces — zwyciężając zespołowo — uprzedzili niespodziewanie, ale zasłużenie, Na Granicy Pokoju drugą polską zajął po 5 etapach siódme miejsce. Liczymy na to, że zawodnicy polscy w dalszym ciągu walczą będą ofiarnie i ambitnie, nie tylko o utrzymanie dotychczasowej pozycji, ale również o jej polepszenie.

## Odpowiedzialna i trudna jest praca Komisji Sędziowskiej

Zespołem, który spełnia w wyścigu rolę, a który zwykle mało znany, jest Komisja Sędziowska. W tym celu komisja ta musi być dobrze zorganizowana i musi mieć w składzie ludzi, którzy są odpowiedzialni za pracę komisji. W tym celu komisja ta musi być dobrze zorganizowana i musi mieć w składzie ludzi, którzy są odpowiedzialni za pracę komisji.

Praca Komisji Sędziowskiej jest trudna i odpowiedzialna. Zespół sędziowski musi być dobrze zorganizowany i musi mieć w składzie ludzi, którzy są odpowiedzialni za pracę komisji. W tym celu komisja ta musi być dobrze zorganizowana i musi mieć w składzie ludzi, którzy są odpowiedzialni za pracę komisji.

W skład Komisji Sędziowskiej wchodzi trzech Polaków, dwóch przedstawicieli NRD z czołwki, jeden z czołwki, jeden z czołwki, jeden z czołwki. W tym celu komisja ta musi być dobrze zorganizowana i musi mieć w składzie ludzi, którzy są odpowiedzialni za pracę komisji.

Praca Komisji Sędziowskiej jest trudna i odpowiedzialna. Zespół sędziowski musi być dobrze zorganizowany i musi mieć w składzie ludzi, którzy są odpowiedzialni za pracę komisji. W tym celu komisja ta musi być dobrze zorganizowana i musi mieć w składzie ludzi, którzy są odpowiedzialni za pracę komisji.

Praca Komisji Sędziowskiej jest trudna i odpowiedzialna. Zespół sędziowski musi być dobrze zorganizowany i musi mieć w składzie ludzi, którzy są odpowiedzialni za pracę komisji. W tym celu komisja ta musi być dobrze zorganizowana i musi mieć w składzie ludzi, którzy są odpowiedzialni za pracę komisji.

Praca Komisji Sędziowskiej jest trudna i odpowiedzialna. Zespół sędziowski musi być dobrze zorganizowany i musi mieć w składzie ludzi, którzy są odpowiedzialni za pracę komisji. W tym celu komisja ta musi być dobrze zorganizowana i musi mieć w składzie ludzi, którzy są odpowiedzialni za pracę komisji.

Praca Komisji Sędziowskiej jest trudna i odpowiedzialna. Zespół sędziowski musi być dobrze zorganizowany i musi mieć w składzie ludzi, którzy są odpowiedzialni za pracę komisji. W tym celu komisja ta musi być dobrze zorganizowana i musi mieć w składzie ludzi, którzy są odpowiedzialni za pracę komisji.

Praca Komisji Sędziowskiej jest trudna i odpowiedzialna. Zespół sędziowski musi być dobrze zorganizowany i musi mieć w składzie ludzi, którzy są odpowiedzialni za pracę komisji. W tym celu komisja ta musi być dobrze zorganizowana i musi mieć w składzie ludzi, którzy są odpowiedzialni za pracę komisji.

Praca Komisji Sędziowskiej jest trudna i odpowiedzialna. Zespół sędziowski musi być dobrze zorganizowany i musi mieć w składzie ludzi, którzy są odpowiedzialni za pracę komisji. W tym celu komisja ta musi być dobrze zorganizowana i musi mieć w składzie ludzi, którzy są odpowiedzialni za pracę komisji.

Praca Komisji Sędziowskiej jest trudna i odpowiedzialna. Zespół sędziowski musi być dobrze zorganizowany i musi mieć w składzie ludzi, którzy są odpowiedzialni za pracę komisji. W tym celu komisja ta musi być dobrze zorganizowana i musi mieć w składzie ludzi, którzy są odpowiedzialni za pracę komisji.

Praca Komisji Sędziowskiej jest trudna i odpowiedzialna. Zespół sędziowski musi być dobrze zorganizowany i musi mieć w składzie ludzi, którzy są odpowiedzialni za pracę komisji. W tym celu komisja ta musi być dobrze zorganizowana i musi mieć w składzie ludzi, którzy są odpowiedzialni za pracę komisji.

Praca Komisji Sędziowskiej jest trudna i odpowiedzialna. Zespół sędziowski musi być dobrze zorganizowany i musi mieć w składzie ludzi, którzy są odpowiedzialni za pracę komisji. W tym celu komisja ta musi być dobrze zorganizowana i musi mieć w składzie ludzi, którzy są odpowiedzialni za pracę komisji.

Praca Komisji Sędziowskiej jest trudna i odpowiedzialna. Zespół sędziowski musi być dobrze zorganizowany i musi mieć w składzie ludzi, którzy są odpowiedzialni za pracę komisji. W tym celu komisja ta musi być dobrze zorganizowana i musi mieć w składzie ludzi, którzy są odpowiedzialni za pracę komisji.

# Dekret Rady Ministrów o obowiązkowych dostawach mleka

24 kwietnia br. Rada Ministrów uchwała, a Rada Państwa zatwierdziła dekret o obowiązkowych dostawach mleka.

Wprowadzenie obowiązkowych dostaw mleka ma na celu: a) planowe zapotrzebnienie ludności miast w mleko i jego przetwory, b) oddziaływanie na wzmożenie hodowli bydła rogatego, zwłaszcza w gospodarstwach małych i średniorolnych i podniesienie w ten sposób dochodowości tych gospodarstw, c) zapewnienie sprawliwego rozdzielenia obowiązków wobec Państwa na wszystkich gospodarstwach rolno-tytułacyjnych oraz spekulacji mlekiem nie mogli uchylać się od przypadających na nich obowiązków.

Obowiązkowe dostawy obejmują jedynie część ogólnej produkcji mleka gospodarstw chłopskich. Pozostałą poważną część produkcji mleka chłopi mogą sprzedawać po cenach rynkowych, ustalonych zgodnie ze zmianami sytuacji rynkowej, zakładując bezpośrednio konsumpcję.

Obowiązkami dostaw objęte są wszystkie gospodarstwa rolne o powierzchni użytków rolnych powyżej 5 ha, w których przynajmniej jedna część gospodarstwa rolnego, prowadząca w miastach chów krow dojnych.

Dostawy objęte są według jednolitej normy dla całego państwa. Normy dostaw w zależności od rodzaju użytków rolnych, w szczególności pozycji hodowlanej i wielkości gospodarstw rolnych.

W roku 1952 normy w litrach o zawartości tłuszczu obowiązkowej dla danego województwa i dla użytków rolnych ustalają się na okres od 1 maja do 31 grudnia. Dostarczone w ramach obowiązkowych dostaw mleko o wyższej lub niższej zawartości tłuszczu będzie przeliczane na większą lub mniejszą ilość mleka w zależności od procentu tłuszczu.

Mleko dostarczone od 1 maja zalicza się na dostawy obowiązkowe. Obowiązki dostaw mleka zwolnione są: 1) gospodarstwa rolne o obszarze poniżej 0,5 ha użytków rolnych; 2) gospodarstwa rolne o obszarze nie przekraczającym 1 ha: a) jeśli posiadacze tych gospodarstw mają powyżej 60 lat i w gospodarstwie nie ma członków rodziny ponad 14 lat, b) jeśli posiadacz gospodarstwa odbywa służbę wojskową.

Obowiązki dostaw mleka zwolnione są: 1) gospodarstwa rolne o obszarze poniżej 0,5 ha użytków rolnych; 2) gospodarstwa rolne o obszarze nie przekraczającym 1 ha: a) jeśli posiadacze tych gospodarstw mają powyżej 60 lat i w gospodarstwie nie ma członków rodziny ponad 14 lat, b) jeśli posiadacz gospodarstwa odbywa służbę wojskową.

Obowiązki dostaw mleka zwolnione są: 1) gospodarstwa rolne o obszarze poniżej 0,5 ha użytków rolnych; 2) gospodarstwa rolne o obszarze nie przekraczającym 1 ha: a) jeśli posiadacze tych gospodarstw mają powyżej 60 lat i w gospodarstwie nie ma członków rodziny ponad 14 lat, b) jeśli posiadacz gospodarstwa odbywa służbę wojskową.

Obowiązki dostaw mleka zwolnione są: 1) gospodarstwa rolne o obszarze poniżej 0,5 ha użytków rolnych; 2) gospodarstwa rolne o obszarze nie przekraczającym 1 ha: a) jeśli posiadacze tych gospodarstw mają powyżej 60 lat i w gospodarstwie nie ma członków rodziny ponad 14 lat, b) jeśli posiadacz gospodarstwa odbywa służbę wojskową.

Obowiązki dostaw mleka zwolnione są: 1) gospodarstwa rolne o obszarze poniżej 0,5 ha użytków rolnych; 2) gospodarstwa rolne o obszarze nie przekraczającym 1 ha: a) jeśli posiadacze tych gospodarstw mają powyżej 60 lat i w gospodarstwie nie ma członków rodziny ponad 14 lat, b) jeśli posiadacz gospodarstwa odbywa służbę wojskową.

Obowiązki dostaw mleka zwolnione są: 1) gospodarstwa rolne o obszarze poniżej 0,5 ha użytków rolnych; 2) gospodarstwa rolne o obszarze nie przekraczającym 1 ha: a) jeśli posiadacze tych gospodarstw mają powyżej 60 lat i w gospodarstwie nie ma członków rodziny ponad 14 lat, b) jeśli posiadacz gospodarstwa odbywa służbę wojskową.

Obowiązki dostaw mleka zwolnione są: 1) gospodarstwa rolne o obszarze poniżej 0,5 ha użytków rolnych; 2) gospodarstwa rolne o obszarze nie przekraczającym 1 ha: a) jeśli posiadacze tych gospodarstw mają powyżej 60 lat i w gospodarstwie nie ma członków rodziny ponad 14 lat, b) jeśli posiadacz gospodarstwa odbywa służbę wojskową.

Obowiązki dostaw mleka zwolnione są: 1) gospodarstwa rolne o obszarze poniżej 0,5 ha użytków rolnych; 2) gospodarstwa rolne o obszarze nie przekraczającym 1 ha: a) jeśli posiadacze tych gospodarstw mają powyżej 60 lat i w gospodarstwie nie ma członków rodziny ponad 14 lat, b) jeśli posiadacz gospodarstwa odbywa służbę wojskową.

Obowiązki dostaw mleka zwolnione są: 1) gospodarstwa rolne o obszarze poniżej 0,5 ha użytków rolnych; 2) gospodarstwa rolne o obszarze nie przekraczającym 1 ha: a) jeśli posiadacze tych gospodarstw mają powyżej 60 lat i w gospodarstwie nie ma członków rodziny ponad 14 lat, b) jeśli posiadacz gospodarstwa odbywa służbę wojskową.

Obowiązki dostaw mleka zwolnione są: 1) gospodarstwa rolne o obszarze poniżej 0,5 ha użytków rolnych; 2) gospodarstwa rolne o obszarze nie przekraczającym 1 ha: a) jeśli posiadacze tych gospodarstw mają powyżej 60 lat i w gospodarstwie nie ma członków rodziny ponad 14 lat, b) jeśli posiadacz gospodarstwa odbywa służbę wojskową.

Obowiązki dostaw mleka zwolnione są: 1) gospodarstwa rolne o obszarze poniżej 0,5 ha użytków rolnych; 2) gospodarstwa rolne o obszarze nie przekraczającym 1 ha: a) jeśli posiadacze tych gospodarstw mają powyżej 60 lat i w gospodarstwie nie ma członków rodziny ponad 14 lat, b) jeśli posiadacz gospodarstwa odbywa służbę wojskową.

Obowiązki dostaw mleka zwolnione są: 1) gospodarstwa rolne o obszarze poniżej 0,5 ha użytków rolnych; 2) gospodarstwa rolne o obszarze nie przekraczającym 1 ha: a) jeśli posiadacze tych gospodarstw mają powyżej 60 lat i w gospodarstwie nie ma członków rodziny ponad 14 lat, b) jeśli posiadacz gospodarstwa odbywa służbę wojskową.

Obowiązki dostaw mleka zwolnione są: 1) gospodarstwa rolne o obszarze poniżej 0,5 ha użytków rolnych; 2) gospodarstwa rolne o obszarze nie przekraczającym 1 ha: a) jeśli posiadacze tych gospodarstw mają powyżej 60 lat i w gospodarstwie nie ma członków rodziny ponad 14 lat, b) jeśli posiadacz gospodarstwa odbywa służbę wojskową.

przysługuje obniżka w obowiązkowych dostawach w wysokości 120 litrów.

Za wychów cieląt od krow zarodowych zmniejsza się obowiązek dostawy o 300 litrów.

Za mleko dostarczone na pokrycie obowiązkowych dostaw w okresie letnim, tj. od 1 maja do 31 października, przysługuje dotychczasowa letnia cena 90 groszy za jeden litr mleka o zawartości tłuszczu obowiązkowej dla danego województwa.

Za mleko dostarczone ponad obowiązkowe dostawy gospodarstwa otrzymują wyższą cenę od ceny planowej za dostawy obowiązkowe.

Dotychczasowe warunki sprzedaży mleka do mleczarni zachęcały wielu chłopów do sprzedaży mleka przeznaczanego na żywność w spółdzielczych punktach. Chłopi ci rozumiejąc, że spełniają w ten sposób nie tylko obowiązek obywatelski, ale także działają na własnym dobru rozumianym interesie. Niezależnie bowiem od opłacenia ceny jaka otrzymywali za sprzedane mleko, czy premii w postaci otrab — zaoferowali sobie znaczną ilość czasu, którą musieliby zużyć na wyrobienie mleka w domu i prywatną jego sprzedaż, co pociągało za sobą konieczność odrywania krowy z rodziny na cały dzień.

Obecnie jednak tych chłopów, którzy sprzedawali mleko do mleczarni, nie ma już. Chłopi ci nie chcą już sprzedawać mleka do mleczarni, a sprzedają je bezpośrednio do przetwórcy mlecznego. Handlarze ci odprowadzają na stopnie z grubym zwykłym ludności pracującej miast — faktycznie niedobroliwie to wyrobu, urywając na wadze, spekulując cenami, okradając tym samym tak chłopów, od których kupowali jak i robotników, którym towar sprzedawali.

Rzecz jasna, że stan ten spowodował iż zapotrzebnienie w mleko i jego przetwory ludności miast, a zwłaszcza takich jak np. hutników, którzy z uwagi na rodzaj pracy muszą pić codziennie mleko, dzieci w żłobkach, chorzy w szpitalach, uczniowie w internatach itp. niedokrotnie napotykało na trudności.

Dekret, który nakłada obowiązek sprzedaży państwu pewnej ilości mleka stosunkowo do ilości użytkowanych hektarów na wszystkich gospodarstwach (za wyjątkiem gospodarstw, które z powodów gospodarskich, które sącego rodzaju, do tego, że ci chłopci, którzy dotychczas nie sprzedawali państwu mleka — będą je sprzedawać. Ułatwienie więc tym samym będzie zapotrzebnienie w ten niezwykle ważny i

Dotychczasowe warunki sprzedaży mleka do mleczarni zachęcały wielu chłopów do sprzedaży mleka przeznaczanego na żywność w spółdzielczych punktach. Chłopi ci rozumiejąc, że spełniają w ten sposób nie tylko obowiązek obywatelski, ale także działają na własnym dobru rozumianym interesie. Niezależnie bowiem od opłacenia ceny jaka otrzymywali za sprzedane mleko, czy premii w postaci otrab — zaoferowali sobie znaczną ilość czasu, którą musieliby zużyć na wyrobienie mleka w domu i prywatną jego sprzedaż, co pociągało za sobą konieczność odrywania krowy z rodziny na cały dzień.

Obecnie jednak tych chłopów, którzy sprzedawali mleko do mleczarni, nie ma już. Chłopi ci nie chcą już sprzedawać mleka do mleczarni, a sprzedają je bezpośrednio do przetwórcy mlecznego. Handlarze ci odprowadzają na stopnie z grubym zwykłym ludności pracującej miast — faktycznie niedobroliwie to wyrobu, urywając na wadze, spekulując cenami, okradając tym samym tak chłopów, od których kupowali jak i robotników, którym towar sprzedawali.

Rzecz jasna, że stan ten spowodował iż zapotrzebnienie w mleko i jego przetwory ludności miast, a zwłaszcza takich jak np. hutników, którzy z uwagi na rodzaj pracy muszą pić codziennie mleko, dzieci w żłobkach, chorzy w szpitalach, uczniowie w internatach itp. niedokrotnie napotykało na trudności.

Dekret, który nakłada obowiązek sprzedaży państwu pewnej ilości mleka stosunkowo do ilości użytkowanych hektarów na wszystkich gospodarstwach (za wyjątkiem gospodarstw, które z powodów gospodarskich, które sącego rodzaju, do tego, że ci chłopci, którzy dotychczas nie sprzedawali państwu mleka — będą je sprzedawać. Ułatwienie więc tym samym będzie zapotrzebnienie w ten niezwykle ważny i

Dotychczasowe warunki sprzedaży mleka do mleczarni zachęcały wielu chłopów do sprzedaży mleka przeznaczanego na żywność w spółdzielczych punktach. Chłopi ci rozumiejąc, że spełniają w ten sposób nie tylko obowiązek obywatelski, ale także działają na własnym dobru rozumianym interesie. Niezależnie bowiem od opłacenia ceny jaka otrzymywali za sprzedane mleko, czy premii w postaci otrab — zaoferowali sobie znaczną ilość czasu, którą musieliby zużyć na wyrobienie mleka w domu i prywatną jego sprzedaż, co pociągało za sobą konieczność odrywania krowy z rodziny na cały dzień.

Obecnie jednak tych chłopów, którzy sprzedawali mleko do mleczarni, nie ma już. Chłopi ci nie chcą już sprzedawać mleka do mleczarni, a sprzedają je bezpośrednio do przetwórcy mlecznego. Handlarze ci odprowadzają na stopnie z grubym zwykłym ludności pracującej miast — faktycznie niedobroliwie to wyrobu, urywając na wadze, spekulując cenami, okradając tym samym tak chłopów, od których kupowali jak i robotników, którym towar sprzedawali.

Rzecz jasna, że stan ten spowodował iż zapotrzebnienie w mleko i jego przetwory ludności miast, a zwłaszcza takich jak np. hutników, którzy z uwagi na rodzaj pracy muszą pić codziennie mleko, dzieci w żłobkach, chorzy w szpitalach, uczniowie w internatach itp. niedokrotnie napotykało na trudności.

Dekret, który nakłada obowiązek sprzedaży państwu pewnej ilości mleka stosunkowo do ilości użytkowanych hektarów na wszystkich gospodarstwach (za wyjątkiem gospodarstw, które z powodów gospodarskich, które sącego rodzaju, do tego, że ci chłopci, którzy dotychczas nie sprzedawali państwu mleka — będą je sprzedawać. Ułatwienie więc tym samym będzie zapotrzebnienie w ten niezwykle ważny i

Dotychczasowe warunki sprzedaży mleka do mleczarni zachęcały wielu chłopów do sprzedaży mleka przeznaczanego na żywność w spółdzielczych punktach. Chłopi ci rozumiejąc, że spełniają w ten sposób nie tylko obowiązek obywatelski, ale także działają na własnym dobru rozumianym interesie. Niezależnie bowiem od opłacenia ceny jaka otrzymywali za sprzedane mleko, czy premii w postaci otrab — zaoferowali sobie znaczną ilość czasu, którą musieliby zużyć na wyrobienie mleka w domu i prywatną jego sprzedaż, co pociągało za sobą konieczność odrywania krowy z rodziny na cały dzień.

Obecnie jednak tych chłopów, którzy sprzedawali mleko do mleczarni, nie ma już. Chłopi ci nie chcą już sprzedawać mleka do mleczarni, a sprzedają je bezpośrednio do przetwórcy mlecznego. Handlarze ci odprowadzają na stopnie z grubym zwykłym ludności pracującej miast — faktycznie niedobroliwie to wyrobu, urywając na wadze, spekulując cenami, okradając tym samym tak chłopów, od których kupowali jak i robotników, którym towar sprzedawali.

Rzecz jasna, że stan ten spowodował iż zapotrzebnienie w mleko i jego przetwory ludności miast, a zwłaszcza takich jak np. hutników, którzy z uwagi na rodzaj pracy muszą pić codziennie mleko, dzieci w żłobkach, chorzy w szpitalach, uczniowie w internatach itp. niedokrotnie napotykało na trudności.

# Naród polski a walka narodu niemieckiego o zjednoczone, demokratyczne Niemcy

Zjednoczone, demokratyczne, pokojowe Niemcy są istotnym warunkiem bezpieczeństwa naszej Ojczyzny.

Znaczenie, jakie posiada dla Polski walka narodu niemieckiego o jedność, zostało szczególnie podkreślone w czasie ostatniej wymiany poglądów między Związkiem Radzieckim i państwami zachodnimi w sprawie zawarcia traktatu pokojowego ze zjednoczonymi Niemcami.

Jeden z najważniejszych punktów propozycji radzieckich w sprawie traktatu pokojowego z Niemcami stwierdza: „Terytorium Niemiec określają granice ustalone na mocy postanowień poczdamskiej konferencji wielkich mocarstw”.

I ten właśnie punkt, stwierdzający bezsporne prawo naszego narodu do odwiecznych polskich ziem nad Odrą, Nysą i Bałtykiem, został wysunięty przez państwa zachodnie jako jedno z „zaszczerzeń” w celu odrzucenia radzieckich propozycji w sprawie zjednoczenia Niemiec.

O czym mówi to stanowisko państw zachodnich? Dlaczego usiłują one wyprzeć się swych własnych podpisów pod uchwałami konferencji poczdamskiej? Państwa zachodnie usiłują kwestionować prawo Polski do ziem nadodrzańskich, gdyż obliczają odebranie tych ziem Polsce pragną zwerbować Niemców zachodnich do udziału w przygotowywanej wojnie.

Państwa zachodnie kuszą Niemców zachodnich lupami na Wschódzie, aby wciągnąć ich do swych planów wojennych i wkręcić w Niemczech zachodnich hitlerowski Wehrmacht.

Jakże znamiennie pod tym względem jest oświadczenie Adenauera, „kanclerza” Niemiec zachodnich, w wywiadzie udzielonym tygodnikowi amerykańskiemu „United States News and World Report”:

Pytanie: „Gdy mówi Pan o załatwieniu wspólnych politycznych zagadnień, czy przewiduje Pan wspólną europejską akcję dla poparcia niemieckich politycznych dążeń, takich jak UZYSKANIE NIEMIECKICH ZIEM NA WSCHODZIE, ZNAJDUJĄCYCH SIĘ OBECNIE W POSIADANIU ROSJI I POLSKI?”

Adenauer: „Gdy mówi Pan o załatwieniu wspólnych politycznych zagadnień, czy przewiduje Pan wspólną europejską akcję dla poparcia niemieckich politycznych dążeń, takich jak UZYSKANIE NIEMIECKICH ZIEM NA WSCHODZIE, ZNAJDUJĄCYCH SIĘ OBECNIE W POSIADANIU ROSJI I POLSKI?”

Adenauer: „Gdy mówi Pan o załatwieniu wspólnych politycznych zagadnień, czy przewiduje Pan wspólną europejską akcję dla poparcia niemieckich politycznych dążeń, takich jak UZYSKANIE NIEMIECKICH ZIEM NA WSCHODZIE, ZNAJDUJĄCYCH SIĘ OBECNIE W POSIADANIU ROSJI I POLSKI?”

Pytanie: „Czy to przyrzeczenie obejmuje OBSZARY NA WSCHÓD OD LINII ODRY I NYSY, jak również stęf radziecką w Niemczech?”

Adenauer: „Czy to przyrzeczenie obejmuje OBSZARY NA WSCHÓD OD LINII ODRY I NYSY, jak również stęf radziecką w Niemczech?”

Adenauer: „Czy to przyrzeczenie obejmuje OBSZARY NA WSCHÓD OD LINII ODRY I NYSY, jak również stęf radziecką w Niemczech?”

Adenauer: „Czy to przyrzeczenie obejmuje OBSZARY NA WSCHÓD OD LINII ODRY I NYSY, jak również stęf radziecką w Niemczech?”

Adenauer: „Czy to przyrzeczenie obejmuje OBSZARY NA WSCHÓD OD LINII ODRY I NYSY, jak również stęf radziecką w Niemczech?”

Adenauer: „Czy to przyrzeczenie obejmuje OBSZARY NA WSCHÓD OD LINII ODRY I NYSY, jak również stęf radziecką w Niemczech?”

Adenauer: „Czy to przyrzeczenie obejmuje OBSZARY NA WSCHÓD OD LINII ODRY I NYSY, jak również stęf radziecką w Niemczech?”

Adenauer: „Czy to przyrzeczenie obejmuje OBSZARY NA WSCHÓD OD LINII ODRY I NYSY, jak również stęf radziecką w Niemczech?”

Adenauer: „Czy to przyrzeczenie obejmuje OBSZARY NA WSCHÓD OD LINII ODRY I NYSY, jak również stęf radziecką w Niemczech?”

Adenauer: „Czy to przyrzeczenie obejmuje OBSZARY NA WSCHÓD OD LINII ODRY I NYSY, jak również stęf radziecką w Niemczech?”

AN INTERVIEW WITH KONRAD ADENAUER, Chancellor, Federal Republic of Germany. U. S. NEWS & WORLD REPORT. Pytanie: „Gdy mówi Pan o załatwieniu wspólnych politycznych zagadnień, czy przewiduje Pan wspólną europejską akcję dla poparcia niemieckich politycznych dążeń, takich jak UZYSKANIE NIEMIECKICH ZIEM NA WSCHODZIE, ZNAJDUJĄCYCH SIĘ OBECNIE W POSIADANIU ROSJI I POLSKI?”