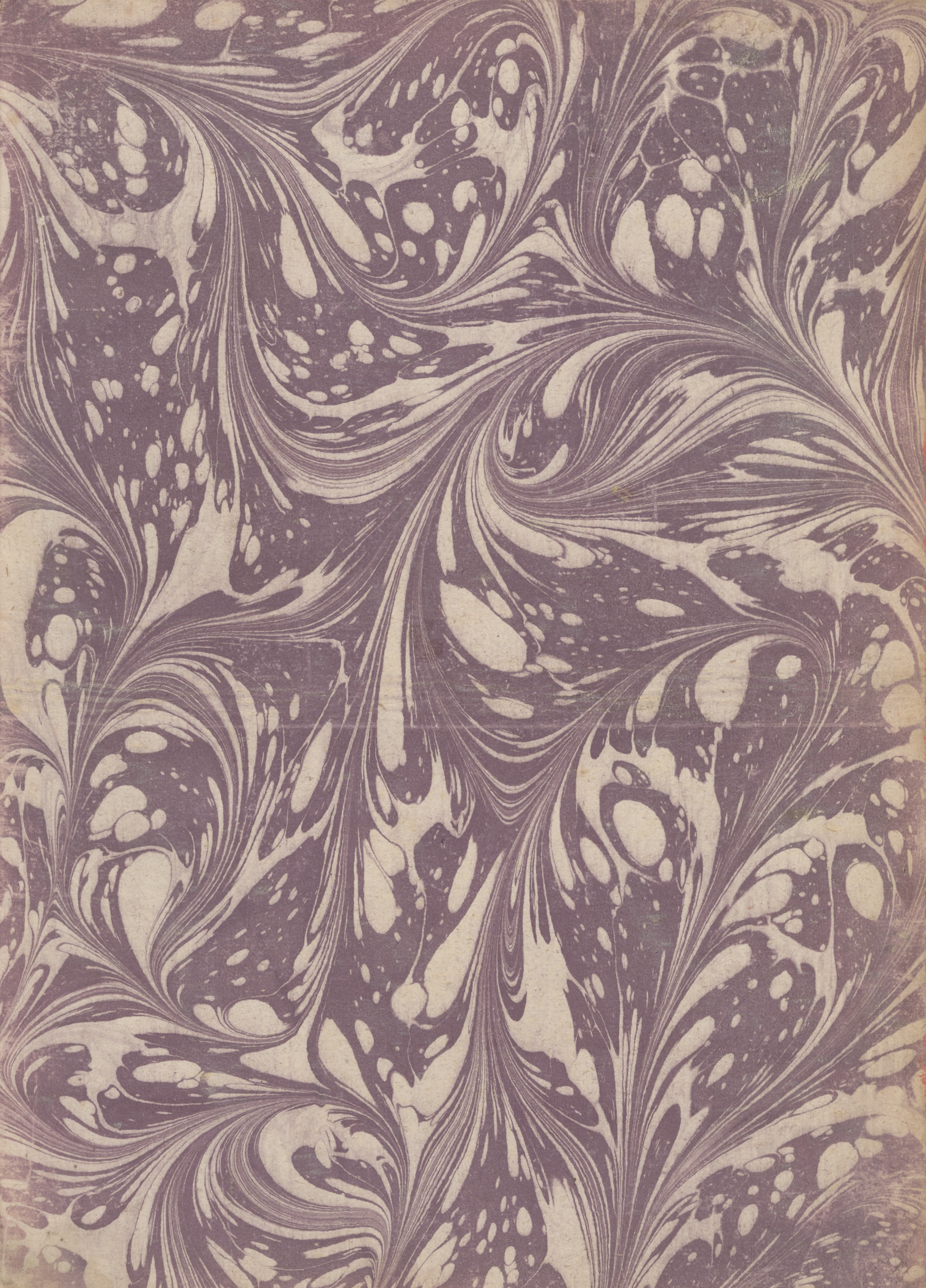


89

KLEIN
ORYC
TOGRA
PHIA.

zur
Bücher
Sammlung
von
H. B. Kraus





12 (11)

20

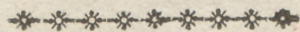
170

IACOBI THEODORI KLEIN
IMPER. ACAD. SCIENT. PETROP. REG. SOCIET. LOND. ACAD. BONON. ALIA-
RVMQVE DVM INTER VIVOS ESSET SOCIETAT. MEMBRI,
SPECIMEN DESCRIPTIONIS
PETREFACTORVM
GEDANENSIVM
CVM
SYLLABO TABVLARVM.

IAC. THEOD. KLEIN
PROBE
EINER BESCHREIBUNG UND ABBILDUNG
DER
IN DER DANZIGER UND UMLIEGENDEN GEGEND
BEFINDLICHEN VERSTEINERUNGEN.



Nürnberg,
zu finden bey denen Seeligmännischen Erben.



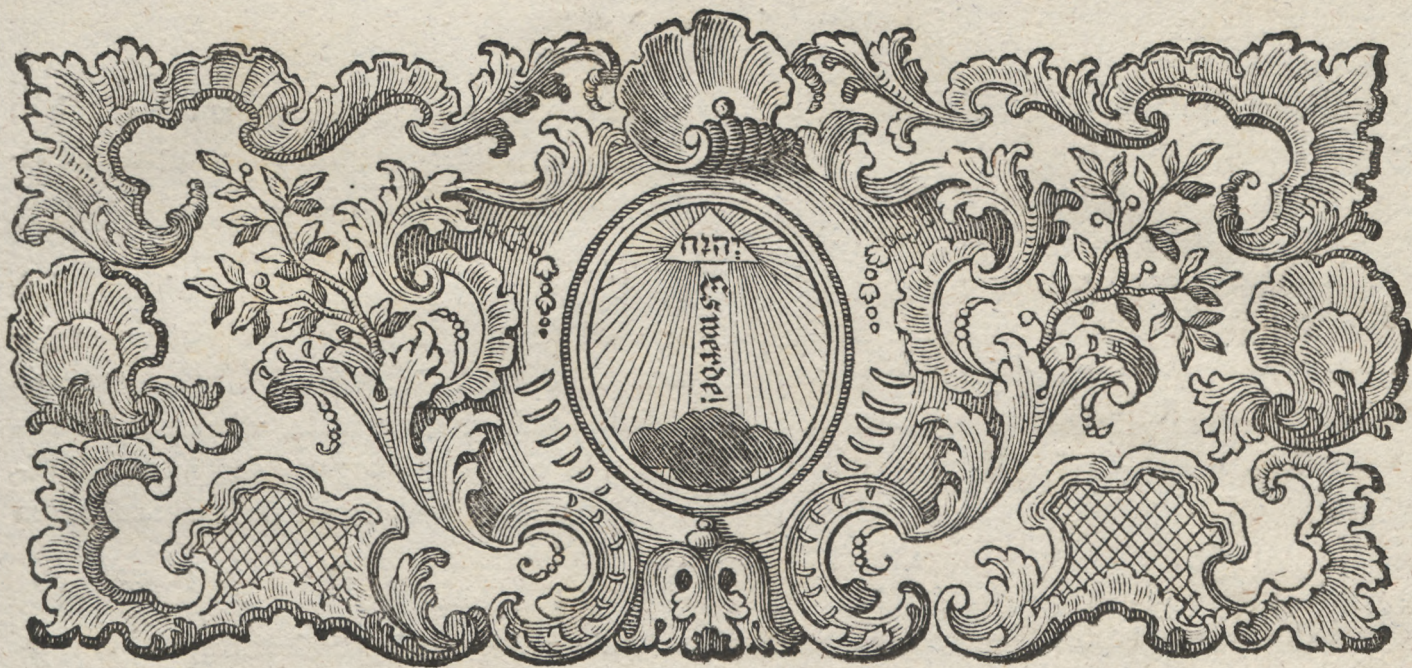
1770.



IV 503030



| | | |
|----------------------|----------|------|
| Biblioteka Główna PG | | |
| nr. osobowy | R-317/30 | 2006 |
| PG | | |



Prooemium.

Vorbericht.

Auctori huius operis, cum de conscribenda Oryctographia Gedanensi cogitaret, ad manus adhuc erat suppellex illa pretiosissima et locupletissima rerum naturalium et artificialium, sub nomine Musei Kleiniani, satis superque cognita, in quo prae ceteris, maxima copia fossilium huius Territorii et vicinarum Regionum adseruabatur. Ex tanta Collectione, Possessor, facillimum delectum instituere et quae proposito inferuire possent, seponere valebat. Hunc in finem, nobiliora specimina viuidis coloribus depingi curabat, quum interim eorum descriptiones inchoare, meditaretur.

Accidit eo tempore, quod in Germania de quodam Opere, ac vt ex circumstantiis concludi licet, hodierno perpulchro Knorriano de

Als der Verfasser dieses Werks auf die Gedanken kam, eine Beschreibung der um Danzig und in dasiger Gegend, aus der Erde gegrabenen Körper zu verfertigen, so besaß er anoch seine vortrefliche Sammlung natürlicher und anderer Seltenheiten, worunter sich besonders eine grosse Menge von dergleichen Körpern befand. Aus diesem reichen Vorrath, war es ihm leicht eine Wahl zu treffen, und was zu seinem Vorhaben dienlich schien, abzusondern. In dieser Absicht ließ er die vorzüglichsten Stücke nach der Natur mit lebendigen Farben abmahlen, mittlerweile, daß er deren Beschreibung zu verfassen anfieng.

Es ereignete sich eben zu dieser Zeit, daß man in Teutschland auf den Vorschlag kam, ein gewisses Werk heraus zu geben, das, wie man aus



de petrefactis, non valde absimili, edendo, multa proponerentur.

Kleinius noster, tum ex commercio Epistolarum suo erudito quum fama Musei sui nimis innotuerat, quin non peruulgatum esset, quae circa Oryctographiam Gedanensem elaborandam, iam molitus esset.

Aditur ergo noster, et enixis precibus rogatur, ut paratas et iam absolutas delineationes, perlustrandi gratia, num videlicet meditato Operi inferi possent, communicare vellet.

Ad seruitia semper Kleinius paratus, petito annuit praecipuasque Tabulas iam depictas, immo maximam partem earum, transmisit.

Certo tempore praeterlapso ad aures peruenit, quod propositum opus non perficeretur, repetit ideo per litteras, quas miserat Tabulas, sed incassum, vanis subterfugiis luditur, repulsum fert, sicque delineationes nunquam recuperavit.

Quum auctor ratum duxit, in praefatione sua de his omnibus pauca modo verba facere, caetera vero, velamento silentii obtegere, ex nostra parte ulteriora proferre et magis inquirere, nolumus.

Hoc casu Kleinius noster non parum in perficiendo suo opere retardatus est; insuper aduenit, quod opportunam nactus sit occasionem,

den Umständen urtheilen kann, mit dem jezigen so schönen Knorrischen Versteinerungswerke einige Aehnlichkeit haben sollte.

Unser Klein war durch seinen gelehrten Briefwechsel sowohl, als durch den Ruf seiner gesammelten Merkwürdigkeiten allzubekannt, als daß man nicht erfahren hätte, wie er damit umgieng, eine Beschreibung von den in der Danziger Gegend befindlichen versteinerten und andern Körpern heraus zu geben.

Man wandte sich demnach an ihn, und er wurde mit den verbindlichsten Ausdrücken ersuchet, die schon vorrätzig gemahlte Abzeichnungen, ob solche nicht zu dem vorhabenden Werk brauchbar wären, zum Durchsehen mitzutheilen.

Er war sogleich nach seiner dienstfertigen Gemüthsart bereitwillig dazu, und überschickte dem Verlangen nach, die meisten und ausgefuchtesten Abbildungen.

Nach einiger Zeit mußte er hören, daß das vorgehabte Werk ins Stecken gerathen wäre, er bat sich also seine gemahlte Zeichnungen wieder aus, sie wurden ihm aber unter verschiedenen nichtigen Vorwänden zurück behalten, und hat er dieselben niemals wieder bekommen.

Da der Verfasser für gut befunden, alles dieses in seiner Vorrede selbst, nur mit wenigen Worten zu erzählen, die übrigen Umstände aber mit dem Mantel der Verschwiegenheit zu bedecken, so wollen wir auch nichts weiters davon anführen oder zu entdecken suchen.

Dieser Vorfall setzte den verstorbenen Klein, in seiner vorgenommenen Arbeit, etwas zurück; dazu kam noch dieses, daß er damals Gelegenheit



nem, Museum suum cum omni suppellectile, conditionibus lucrosis, diuendendi.

Serenissimus nimirum tunc in viuis, Princeps et Marchio Culmbaco-Baruthensis, 1740. Collectiones praefatas et quae insuper alia memorabilia possideret, insimul, emtionis via, sibi comparare non dedignatus est.

His causis, quas et aliae infecutae sunt, Auctor permotus, incepto opere destitit et imperfectum dereliquit, posteaque pro eo, Orbem litteratum, praesertim Historiam naturalem, operibus aliis eruditissimis ditauit, quae cum insuper cognita sint, superuacaneum foret, illorum hic mentionem facere.

Kleinius noster, semper indefessus et strenuus Naturae Indagator fuit, sicque nullam praetermisit occasionem colligendi et adquirendi naturalia certi momenti; si quae offerrentur et ad manus venirent.

Breui tempore post venditam egregiam suppellectilem, denuo incepit specimina rariora ex regno naturali inquirere, inprimis non oblitus est, omnia fossilia ex Territorio Gedanensi, quae reperiri possent, coadunare.

Successu temporis et usque ad obitum eius, nouae hae collectiones in eximium numerum creuerunt, hinc euenit, quod Suppellex Societatis physicae Gedanensis, hoc donato et accedente Thesauro, pro voluntate vltima Possessoris, ditissime aucta sit.

Iam in grauescente senectute, Kleinius noster, propositi olim Operis recordatus est.

heit fand, seine ganze Sammlung von Seltenheiten, auf vortheilhafte Bedingungen abzustehen.

Sr. Hochfürstl. Durchlaucht nämlich, der zu der Zeit regierende *Marggrav* von Culmbach-Bayreuth erkaufen von ihm 1740. sein schönes Naturaliencabinet, mit allen übrigen Seltenheiten.

Diese verschiedene Ursachen zusammen genommen, wozu sich noch andere gesellten, bewogen unsern Klein, sein Vorhaben aufzugeben und ruhen zu lassen, statt dessen er die Naturkunde mit andern gelehrten Werken, die allzubekannt sind, um hier angeführet zu werden, zu bereichern sich bemühte.

Wie nun der verstorbene Klein ein unermüdet und unverdrossener Naturforscher war, so konnte er sich auch niemals enthalten, wenn was von Merkwürdigkeiten der Natur ihm zu Händen und vorkam, theils an sich zu bringen, theils zu sammeln.

Kaum hatte er seinen kostbaren Vorrath abgetreten; so sieng er aufs neue an natürliche Seltenheiten aufzusuchen; besonders vergaß er nicht, alles was von gegrabenen Körpern aus der Danziger Gegend aufzutreiben war zu häufen.

Mit den Jahren und bis zu seinem Absterben ist dieser neue Schatz zu einer beträchtlichen Menge angewachsen, so daß nachgehends die hiesige Naturforschende Gesellschaft, welche ihn nach seiner letzten Willensmeynung als ein Geschenk erhalten, einen grossen Beytrag zu ihrer Sammlung dadurch bekommen.

Gegen seine letzten Lebensjahre erinnerte sich unser Klein wieder seiner ehemals vorgehabten

Re-

B

Ar-



Resumit laborem, Tabulas depictas, quae remanserant, hinc et illinc sparsas colligit, in ordinem redigit et noua specimina, quae interim adquisiuerat, in plagulis permultis delineanda viuidisque coloribus pingenda curat et prioribus addit.

Hac vice autem Ostracodermata petrificata, huius regionis solummodo, adiectis passim quibusdam Corallolithis pertractare statuit, et ex hac ratione, operi, modestum titulum, *Speciminis Oryctographiae Gedanensis* saltem, praefigere ratum duxit.

Quod vero praeter dicta fossilia et aliis varii generis, Regio Gedanensis abundet, facile conici potest; sed incongruum sane esset, si in hac praefatiuncula, multis verbis de hac re differere conemur. Liceat tantum pace Lectoris, haec pauca speciminis gratia, proferre. Ex metallis reperiuntur; Gallena particulis maioribus micans; Mineræ ferri, diversae figurae; vtpote: Ochrae, Lapides martiales, Haematites etc. nec non Cuprum superficiale. Inter mineralia, adsunt: Globuli pyritacei, Pyrites lapidibus adpersi etc. E lapidum genere. Achates teneriores coloris caerulei magnitudine oui gallinacei; Granati in Talco candido; Lapides cornei, rudes, diversi coloris; Iaspides virides et rubrae; Micae variarum specierum et quae alia. Nec minus species Terrarum plurimae inueniuntur. Sine dubio, haec omnia in Oryctographia proprie sic dicta, locum habere debeant et ex hac ratione, praesens Opus, in quo desiderantur, absolutum et perfectum dici nequit.

Arbeit; er fieng sie demnach von neuem an; was noch von übrig gebliebenen hin und her zerstreuten ausgemahlten Zeichnungen vorhanden war, suchte er zusammen, brachte sie in Ordnung und liefs auf vielen Tafeln, die in der Zwischenzeit erhaltene neue Stücke vorstellen, und abzeichnen.

Er schränkte sich aber diesmal meistens auf die versteinerte Schaalthiere hiesiger Gegend ein, und nahm nur beyläufig einige Corallen und dergleichen Gewächse mit, so daß er seinem Werke allein, den bescheidenen Titel einer *Probe* vorzusetzen, für gut befand.

Daß aber um Danzig noch verschiedene andere in der Erde befindliche Körper vorhanden sind, kann man leicht erachten, und ist es der Ort in diesem Vorbericht nicht, darüber weitläufig sich einzulassen. Nur will man zur Probe ganz kürzlich anführen: Daß an Metallen, grobspießiger Bleyglanz, Eisenstufen in verschiedener Gestalt, als Ocra, Eisensteine, Adlersteine u. s. w. wie auch angeslogenes Kupfer angetroffen werden. Man findet auch unter den Mineralien: Schwefel in Kies-Kugeln, und eingesprengten Kies, und dergleichen. An Steinen hat man: Feinen blauen Agat, in Grösse eines Hühner-Eyes, Granaten in weissem Talkstein, Horstein-Arten grober Gattung, von verschiedenen Farben; grüne und rothe Iaspisse; Glimmer auf verschiedene Art, und mehrere Körper dieser Gattung. Es fehlet auch nicht an verschiedenen Erdarten. Alles dieses gehöret ohnstreitig zu einer vollständigen Oryctographie, und aus diesem Gesichtspuncte genommen, kann gegenwärtige, da dergleichen darinnen vermisst wird, etwas unvollkommen scheinen.



Credendum vero est, Auctorem si vegetioris aetatis fuisset et alia impedimenta non obstitissent, opus suum amplificasse et ulterius prouexisse.

Etenim autem, certo modo, non in plenum elaboratum videatur, multifarie nihilominus emicat et inter primas Oryctographias, tabulis fideliter ad viuum pictis, decoratas, iure ponitur.

Lithographia Beringeri Würceburgensis, equidem plagulis depictis gaudet; sed quem fugit? quod opus infidelissimum sit. Caeteroquin non desunt Oryctographiae tabulis in aere sculptis egregiis repletae, quae vero colore atro tantum impressae existunt.

Prae reliquis, Oryctographia Norica erudita Baieri et Allionis Pedemontana, excellent.

Pretiosissimum et laudatissimum Opus super petrefactis *Knorrianum*, posteris non perituum, doctissima quam adiecit *Walchius*, inter *λιδωτόφορος*, nostro tempore, facile Princeps, interpretatione redditum, pro Oryctographia merito reputandum est; sed potius nomen Oryctographiae vniuersalis, imprimis quoad Conchilia petrefacta meretur; cum maximam et nobiliorum partem horum fossilium, quae non solum in tractibus Europaeis, sed in aliis quoque nostri orbis partibus inueniri possint, quasi infemet coadunatam et coniunctam, Fc completatur.

Es läßt sich aber vermuthen, daß, wenn der Verfasser nicht von so hohen Jahren gewesen, und er anderer Ursachen halber nicht wäre gehindert worden, so hätte er seine Arbeit vielleicht mehr ausgeführet und weitläufiger eingerichtet.

Obgleich nun das Werk gewissermaßen nicht für ganz vollständig anzusehen ist, so hat dasselbe doch viel vorzügliches, und ist unter die ersten *Oryctographien*, die mit gemahlten und nach der Natur treu gezeichneten Tafeln ausgefertigt wären, zu rechnen.

Die *Beringerische Würzburgische Steinbeschreibung*, ist zwar auch mit lebendigen Farben ausgemahlet, vorhanden; allein jedermann weiß, wie wenig auf ihre Zuverlässigkeit zu bauen ist. Sonst fehlet es nicht an Oryctographien, mit vorzüglichen Kupfern, die aber nur schwarz abgedruckt sind.

Die gelehrte *Baierische - Nürnbergische* und *Allionische - Piemontesische* nehmen sich vorzüglich aus.

Das kostbare und belobte *Knorrische Petrefacten-Werk*, welches der um die Steingeschichte vorzüglich verdiente *Walch*, durch seine gelehrte Beschreibungen auf die Nachkommenschaft gebracht hat, ist zwar auch für eine Art *Oryctographie* Feiner anzusehen; man muß sie aber als eine Allgemeine betrachten, besonders was die verfeinerte Schaalthiere betrifft, indem sie das meiste, was sich vorzügliches von dergleichen Körpern, sowohl in den verschiedenen Europäischen Gegenden, als auch in andern Welttheilen befindet, gleichsam zusammen vereinet und gehäufet, in sich enthält.



Quod dispositionem Operis attinet, Auctor tabulis admodum concisas addidit descriptiones, praesertim lingua germanica; tali modo, ut meri propemodum Nomenclatores essent; quae latine conscriptae, prolixiores sunt, et notae infra adiectae, multa singularia et instructionis plena, continent.

Descriptiones Kleinianae, in utraque lingua, immutatae derelictae sunt. Ex alia parte, praefationem Auctoris alio modo disposuimus, et praeprimis, vberrimas sub texto datas notas, illi inseruimus.

fti Quum Kleinius noster eam in lingua germanica solummodo conscripserit, libera translatione in latinam vertimus, ut quaedam conformitas, cum descriptionibus Tabularum, existat.

Defunctus Kleinius in praefatione supra memorata, articulum sequentem allegavit, quem paulo profusius explicare et in meliorem lucem protrahere, necessarium ducimus. Inquit nempe: quod in Territorio Gedanensi, etiam Lituitae sic dictae reperiuntur. Quantum vero scimus et comperire licuit, nunquam tales seu indigenas inueniri fors concessit, et tria specimina hic loci visa, ex *Oelandia* allata et in Tabulis marmoreis huius *Insulae* conspicienda fuerunt.

Primarius et speciosissimus Lituitum, in Museo Breyniano, quod paucis abhinc annis Russiam peruenit, erat; et in Opere de Polythamiis, aeri insculptus, ut et in Knorriano viuidis coloribus depictus, inter Tabulas Tomi III. supplementi nomine dictas No. 10. reperitur.

Or-

Was nun die Einrichtung des Werkes anbelanget, so hat der Verfasser zu den Tafeln, sehr kurze Beschreibungen gemacht, besonders in der teutschen Sprache, so daß sie beynahe nur als ein bloßes Nahmen Verzeichnis anzusehen sind; doch ist im Lateinischen mehr Weitläufigkeit angebracht, und besonders in den Anmerkungen viel artiges und lehrreiches beygefüget worden.

Diese Beschreibungen in erwähnten beyden Sprachen hat man unverändert gelassen; hingegen ist in der Vorrede vieles auf andere Art eingerichtet, und besonders die häufigen unter dem Text befindlich gewesenen Anmerkungen in denselben selbst eingerücktet worden.

Da der Verfasser auch seine Vorrede nur teutsch niedergeschrieben, so hat man sie um eine Gleichförmigkeit mit den Beschreibungen der Tafeln zu beobachten, gleichfalls ins Lateinische frey übersetzt.

Der Verfasser hat in dieser seiner Vorrede etwas angeführet, welches man näher zu berichtigen und aus einander zu setzen, für nöthig befindet. Er saget nämlich; daß in der Danziger Gegend auch sogenannte *Bischofsstabe* (Lituiten) gefunden würden; so viel man aber weiß, und in Erfahrung bringen können, so sind niemals dergleichen allhier als einheimische angetroffen, und diejenigen drey, die in unserem Ort gesehen worden, kamen alle aus *Oeland*, und befanden sich in Marmortafeln von dieser *Insul*.

Der erste und schönste war in dem *Breynischen* Cabinet, und ist mit demselben zugleich vor einigen Jahren nach Rußland gekommen; es ist in dem Werk von den *vielkammerichten* Schaalthieren in Kupfer gestochen, so wie in dem *Knorrischen* Werke mit lebendigen Farben abgemahlet,

un-



unter den Nachtragstafeln zu dem III.ten Bande, Tafel n. IV. vorhanden.

Ordine secundum Kleinus possidebat, posteaque cum tota collectione, Baruthum venit. Icon eius sistitur in opere, de *Tubulis Marinis*, Tab. VI. fig. B.

Tertium Societas physica Gedanensis inter collectanea rerum naturalium sua adseruat; in opere Knorriano quoque in Tabulis supplementi No. IV. a. fig. 1. depictus adest.

His tribus exceptis, nulli alii Lituiti, Gedanum unquam exstiterunt. Esse potest, quod Auctor sub nomine Lituiti, Orthoceratitem apice parumper inflexo^o intelligi vellet, tum errorem non commisit, quia Orthoceratites tali modo conformatos his in locis reperiri, compertum est.

His praetermissis, de opere ipso haec dicenda sunt; quod in Tabulis depictis, specimina quaedam rarissima et aliis regionibus incognita sistantur, id quod Historiae naturalis peritiores ipsi animaduertent. Nonnulla breviter indicabimus.

Tabula I. fig. 1. 2. *Patellitae* rotundae, profundae fulcatae et *Nautilites* ibidem fig. 7. merito inter rariora recensentur. Tab. II. fig. 1. *Ammonites cylindricus erectus*. Tab. IV. fig. 4. ex Turbinitis, *Saccus*. Necnon Tab. VI. fig. 15. *Rapa*, et ibidem fig. 16. *Fusus longus* et quae alia.

Ex biualuibus Auctor quoque pretiosissima et penitus nova tradidit. Ex. gr. Tab. VII. fig. 1. 2. *Pectines plicati, plicis lineatis* 18-20. Tab.

Den zweyten besaß Klein, derselbe kam mit seiner ganzen Sammlung nach Bayreuth; dessen Abbildung befindet sich in seinem Werk von den *Seeröhren* auf der VI.ten Tafel, Fig. B.

Der dritte ist in dem Vorrath natürlicher Seltenheiten der Danziger Naturforschenden Gesellschaft, und hat man ihn gleichfalls in das Knorrische Werk unter die Supplementstafeln No. IV. a. fig. 1. geliefert.

Mehrere Lituiten haben sich niemals in Danzig befunden, und wenn der Verfasser vielleicht unter diesem Nahmen Orthoceratiten mit etwas gekrümmter Spitze verstehen wollen, so hat er in solchem Falle auf gewisse Art recht, denn dergleichen werden wohl in den Gegenden um Danzig angetroffen.

Auf das Werk nun selbst zu kommen, so befinden sich auf den gemahlten Tafeln, wie Kenner selbst bemerken werden, verschiedene, besonders seltene und wohl anderwärts niemals vorhandene Stücke. Wir wollen einige nur kurzlich anzeigen.

Auf der I.ten Tafel, fig. 1. 2. gehören die runden tiefgefurchten Patelliten, so wie eben daselbst der Schifskuttel fig. 7. darunter. Auf der III.ten Tafel, fig. 1. das gerade Ammons-horn. Auf der IV.ten Tafel, fig. 4. unter den Turbiniten, *der Sack*. Auf der VI.ten Tafel, fig. 15. die *Rübe*, und fig. 16. die *Spindel*; nebst andern.

Unter den zweyschaalichten Versteinerungen hat der Verfasser nicht weniger einige sehr rare geliefert, z. B. auf der VII. Tafel fig. 1. 2. die Kamm-



Tab. VIII. fig. 1. Typus, Ephippii Ostrei.
Tab. IX. fig. 9. Pseudo-Amusium. Tab. XI.
fig. 1. a. b. *Peeten singularis*. Tab. XII. fig. 1.
a. b. *Pseudo-Amusium alterum*, rarissimum.
Tab. XIV. fig. 1. 2. Auctori sic dictae *Stolae*.

Kammuscheln mit 18 bis 20. Zähnen. Auf der
VIII. Tafel fig. 1. der *Abdruck einer Sattel-Auster*.
Auf der IX. ten Tafel fig. 9. der *Aster-Compass*.
Auf der XI. ten Tafel fig. 1. a. b. die besondere
Kammuschulpe. Auf der XII. ten Tafel fig. 1. a. b.
ein anderer höchst rarer *Aster-Compass*. Auf der
XIV. Tafel fig. 1. 2. die von dem Verfasser soge-
nannte *Priesterhemde*.

[*Mytulitae*, in Tabula ex sequentibus, te-
stis vivis,] [splendore perlaceo superbientes,
dignissimi momenti sunt, de aliis quam pluri-
mis taceamus.

Die auf einer folgenden Tafel gelieferten
Mytuliten, mit noch übrig gebliebenen *Perlen-*
glanz und natürlichen Schaaen gehören auch un-
ter die raresten Stücke, vieler andern zu geschwei-
gen.

Petrefactum Tab. XV. fig. 2. Belemnitem
mentiens, eiusdem generis videtur esse, cum
illo, quod in Tab. XVI. occurrit.

Der versteinerte Körper auf der XV. ten Ta-
fel fig. 2. so was ähnliches mit einem Belemniten
hat, scheint von eben derselben Gattung zu
seyn, als der auf der XVI. ten Tafel vorkommt.

Quoad Delineationem, in praememorata
Tabula XV. n. 3. 4. 5. 6. 7. Auctor, quid
de illis sentiat, non claris verbis explicavit,
sed denominatione generali *Anomiarum* et spe-
ciali, *Concharum Trilobarum* eas donavit. Pri-
mo intuitu, statim vero, apparet, quod Con-
chas hodie vulgo *Cacaduities* dictas repraesent-
tent. Tempore Kleinii, de hoc petrefacto,
nihil certi adhuc statutum et descriptio eius
valde manca fuit.

Was die Zeichnungen auf der vorerwähnten
XV. ten Tafel No. 3. 4. 5. 6. 7. anbelangt, so
hat der Verfasser sich nicht völlig erklärt, für
was er sie halte, sondern sie unter dem allgemei-
nen Nahmen von Anomien, und mit dem beson-
dern der dreylappichten, oder dreyfach getheil-
ten Muscheln, belegt; man siehet aber gleich,
daß sie einige heutiges Tages sogenannte *Cacadu*,
oder Käfermuscheln vorstellen sollen. Zu Kleins
Zeiten befand man sich wegen dieser Versteine-
rungsart, noch in sehr vieler Ungewissheit, und
die Lehre davon war sehr wenig aus einander
gesetzt.

Delineationes enim vero, de quibus hic
sermo est, nequicquam ad specimina in his re-
gionibus reperta, ut quidam credere possint,
facta sunt; sed figuras aeri insculptas sistunt,
quas defunctus Linckius Lipsiensis, quondam
ad amicos miserat et communicauerat, ut
prae-

Es sind aber diese hier befindliche Abzeich-
nungen nicht dafür anzusehen, als wenn sie nach
Stücken aus den Danziger Gegenden gemacht
wären; sondern sie stellen Kupferstiche vor, die
der verstorbene *Linck* zu Leipzig an seine gute
Freunde geschicket und mitgetheilet, um ihre
Ge-



praesentiret, quasnam opiniones, de his petrefactis, quae in Museo suo seruabat, proferrent.

Qui de hac re conuinci cupit, euoluat Brückmanni Epist. Itiner. Cent. I. Epist. XXIII. easdem delineationes ibi reperiet. Attamen pro raritate habendum, quod figurae Linckianae ad originalia ipsa factae, et aeri insculptae, hic tradentur, quum sine dubio distractae et deperditae sint.

Fig. n. 8. in eadem Tab. XV. si non *Chiton*, fortassis *Balanites* videtur esse, hinc inter multiualuia locanda.

Hoc insuper notatu dignum est, quod pleraque specimina Conchyliorum petrefactorum, a Kleinio in medium prolata, testis viuis adhuc gaudeant, rarum Exemplum, quod non saepissime in Ostracodermatibus lapidificatis occurrit. Ex hac ratione eiusmodi Ostracodermata, viua, appellauit, et a petrificatis, a typo et nucleo distinxit. Coronidis loco et hoc admonendum videtur, quod Auctor in descriptionibus Tabularum, praesertim Ostracodermatum, Denominationes, quibus utitur, ex *Ostracologia* sua, antea edita, desumserit et adhibuerit.

Haec itaque sunt, quae de opere summum, de Distributione et argumento eius, connotanda nobis visa sunt.

Cum Kleinius noster viueret, studium Historiae Naturalis, Gedani, quodammodo caput

Gedanken zu vernehmen, und was sie von diesen Versteinerungen, die er in seiner Sammlung besaß, für Meinungen hegten.

Um sich dessen zu überzeugen, so beliebe man nur Bruckmanns Epist. Itin. Tom. I. ode Cent. I. Epist. XXIII. Tab. II. nachzusehen, wo eben diese Abbildungen vorkommen; inzwischen ist es doch eine Seltenheit, daß die ursprüngliche in Kupfer gestochene *Linckische* Zeichnungen hier geliefert werden; weil sie gewiß ganz vergriffen und nicht mehr vorhanden sind.

Die Figur No. 8. auf eben dieser XV. Tafel, könnte, wo nicht ein Chiton, doch vielleicht ein Balanit seyn, und gehörte foglich unter die vielschaalichten Muscheln.

Im übrigen ist auch merkwürdig, daß die meisten von Klein in Abbildungen gelieferte versteinerte Schaalthiere, annoch ihre natürliche Schaal haben, welches nicht oft bey solchen Conchylien vorkommt; Er hat sie deswegen auch von den gewöhnlichen versteinerten, die man Abdrücke und Steinkerne nennet, unterschieden, und ihnen den Nahmen von *lebendigen Schalen* beygelegt. Zulezt muß man noch dieses erinnern, daß der Verfasser alle zu den Beschreibungen gebrauchte Nahmen, insonderheit bey den versteinerten Schaalthieren, aus seiner vorher ausgefertigten Ostracologie genommen und angebracht hat.

Dieses wäre nun dasjenige, was man von diesem Werk überhaupt, von seiner Einrichtung, und von seinem Inhalt vorläufig anzumerken, für nöthig erachtet.

Zu den Lebenszeiten unseres Kleins, fieng die Naturkunde in *Danzig* auf gewisse Art erst an sich



put attolere incepit et vltiores progressus facere conatum est. Exemplum dedit noster sane efficacissimum; forsân et Societas physica tum condita, multum contulit.

Postea Historia naturalis magis magisque exculpta fuit, et praesertim paucis praeterlapsis annis, quamplurimi Naturae curiosiores existere, omnem Lapidem mouentes, vt petrefacta et fossilia cuiusue generis Territorii Civitatis et vicinarum Regionum, in suas collectiones transferre possint. Societas physica Gedanensis in Museo suo permagnam eorum copiam possidet, reliqua in manibus aliorum sunt.

Demortuo Kleinio, ardor in Historiam naturalem non decreuit, sed maiora indies incrementa cepit, sicquæ quod praesenti tempore numerosissima copia petrefactorum et fossilium ex vicinis tractibus, Gedani, reperiatur; inter quae specimina rarissima, nonnulla etiam noviter detecta, Kleinio nimis incognita, vt illa in medium proferre potuerit, splendide emicant; dignissima certe, quae naturae curiosi ante oculos ponentur et innotescant.

Euentus expectandus est, quomodo praesens opus Kleinianum, ab orbe erudito excipietur, et si forte, quod speramus, approbatione dignetur, per facile erit, supplementum copiosissimum, libro ipso haud inferiorem, addere.

*Scriptum Gedani,
Mense Martio, 1770.*

Z.

Prae-

sich zu erheben und weiter auszubreiten; wozu sein Beyspiel das meiste, und vielleicht die damals Naturforschende Gesellschaft vieles mag bey-^{senst} getragen haben.

Man hat sich in der Folge mehr auf die Naturgeschichte gelehrt, und haben sich insonderheit viele Liebhaber gefunden, die alles mögliche, was von versteinerten Körpern in hiesigen Gegenden auszufinden war, sich anzuschaffen bemühet gewesen sind. Ein großer Theil davon befindet sich in der Sammlung obgedachter Gesellschaft, und das übrige in andern Händen.

Nach Kleins Tod ist diese Wißbegierde nicht erloschen, sondern immer weiter gestiegen, so daß anjezo in Danzig ein sehr großer Vorrath von versteinerten Körpern, aus der benachbarten Gegend sich befindet, worunter ganz seltene, zum Theil neu entdeckte, die Klein nicht gesehen, folglich auch nicht liefern können, sind, die wohlverdienten, daß sie den Liebhabern der Naturkunde vorgelegt und bekannt gemacht würden.

Es wird darauf ankommen, wie gegenwärtiges *Kleinisches* Werk dürfte aufgenommen werden, und im Falle, wie man es verhoffet, solches Beyfall erhalten sollte, so wäre es leicht, einen sehr beträchtlichen Nachtrag, der eben so stark als das Werk selbst seyn könnte, zu liefern.

*Geschrieben in Danzig, im
Märzmonath 1770.*

Z.

Vor-



PRAEFATIO.

Effectus Cataclysmi Noachini exaggerant, qui origines omnium petrefactorum, tam ex regno animali, quam ex vegetabili, quae alias Lapides Idiomorphi nuncupantur, ab eo deducunt; cum illi e contrario peccent, qui haec omnia inundationibus specialibus aut mutationibus littorum maris adtribuunt. Nec firmiori fundamento nititur sententia eorum, qui ex receptaculo vastissimo, aquas per meatus subterraneos in superficiem telluris effundunt, aut cum L. A. Moro, ignem causam principalem hujus disturbance fuisse, contendunt. Qui Burneti theoriam tueri velit, tale insimul menstruum in fluctibus, qui terram primitivam devastarunt, sibi fingere necesse haberet, quod quidem montes, aquis diluvianis, ad 15 ulnas usque superatos, resolvere, sed tamen materiam animalium et plantarum destruere haud potuisset; relicta ea in testimonium tam memorabilis transmutationis, petrificata.

Alibi, imo in ipsis Act. Soc. phys. gedenkt et in Ephemeridibus quibusdam, de his omnibus verba feci. Certe non denegari potest, quod vel post diluvium, mutationes maximae,

VORREDE.

Diejenigen thun der Sache zu viel, welche alle versteinerte Dinge, die wir sonst gebildete Steine (Lapides Idiomorphos) nennen, sowohl aus dem Thier- als dem Pflanzen-Reich ursprünglich von der Noachischen Sündfluth herschreiben, andere thun ihr zu wenig, die dergleichen nur sonderlichen Überschwemmungen und Veränderungen der Meer-Ufer zueignen, oder auch aus dem Wasser-Schatz der Erden durch unterirdische Canäle über die Oberwelt und denselben Erdentheil ausschütten, oder mit A. L. Moro alles dem Feuer allein schuldig wollen seyn. Wenn man des Burnets Lehrgebäude annehmen wollte, so müste man sich zugleich in den Fluthen, durch welche die erste Welt verderbet worden, einen solchen Auflösfaß (Menstruum) vorstellen, das zwar Berge, über welche das Sündenwasser 15. Ellen hoch erhaben worden, aufgelöst, doch aber die Zeuge der Thiere und Pflanzen nicht übervältiget, sondern als Merkmale einer so denkwürdigen Veränderung, versteinert zurückgelassen hätte.

Ich habe anderwärts, selbst in den Abhandlungen der hiesigen Naturforschenden Gesellschaft, wie auch in andern Tage-Büchern, hin und wieder von dem allen und mehreren Anrede



mae, in nostro terrarum orbe, intrinsecus et extrinsecus acciderint, quae non solum in mari mediterraneo, sed etiam in oceano novas insulas, per ignes subterraneos et conuassationes terrae fortissimas procrearunt, ex alia vero parte, regiones, urbes et insulas destruxerunt, ac in antiquissimis seculis, non pauca maria, lacus et sinus denuo effinxerunt. Ejusmodi eversiones plusquam suffecere, ut plurima corpora hinc absumpta et illinc addita, etiamque vario modo, in terram recondita et quaedam successu temporis mutata et petrificata fuerint.

In Considerationem venit, quod nostro tempore, Lima, metropolis regni peruviani et Callao portus ejus, pertulere. Novellae publicae post 1. Nov. 1755. relationibus lamentabilibus ex Asia, Africa, et ex maxima Europae parte, specialiter ex Portugallia, repletae fuerunt. Non sine horrore, terrae motus, ordine chronologico, per Marcellum Bonitam, in libro suo, cui titulus: Terra tremente, ovvero continuazione de Terre moti, dalla Creatione del Mondo fino al tempo presente in Napoli, 1691. 4. digesti, perlegi possunt, comparata insimul multitudine eorum, quae in Antonio Mongitore, Sicilia ricenata, nelle cose piu memorabile; in Palermo, 1742. 4. et in Andreae Bina, ragionamente sopra la Cagione de Terremoti in Perugia, occurrit. In primo libro, ab anno mundi 1765. vsque ad 3949. salvo errore calculi, sique chronologiam fundatam esse, ponimus, 150. et post natiuitatem Christi, vsque ad annum 1690. 660. in summa 810. Terrae motus computavi; ex quibus 40. vniuersales et in specie 4. in Polonia et in vicinis regionibus, de quibus et Cromerus, Tom. II. fol. 553. perlegendus existere. Quod Prussia nostra tractusque Polesini, harum calamitatum participes fuerunt, haud dubitandum est; paucis abhinc seculis, vestigia exstant, quod naues ex mari balthico ad urbem Graudentium dictam vsque peruenierint.

Non hic loci est, nec tempus mihi sufficit, vt perpendere possim, an Plato in Timaeo,
no-

gung gethan; und mögen wir nicht in Abrede seyn, daß auch nach der Sündfluth große Veränderungen in und auf unserm Welt-Körper entstanden, und nicht allein im Mittelländischen Meer, sondern auch im Ocean durch unterirdisches Feuer und viele gewaltige Erdbeben, neue Inseln hervor gebracht, dagegen anderwärts Länder, Städte und Inseln zu Grunde gegangen, und in den ältesten Zeiten, manchen besondern Meeren, Land-Seen, und Meerbusen Platz gemacht haben; welche Umwelzungen schon zulänglich gewesen, daß vielerley Dinge an einigen Orten abgenommen, und andern zugekehret, auch wiederum auf mancherley Weise in die Erde verscharrt, und unterschiedene mit der Zeit verändert und versteinert worden.

Man bedenke nur, was sich zu unseren Jahren mit Lima und Callao zugetragen? Was gaben uns nicht die tägliche Zeitungen, seit dem ersten November dieses 1755. Jahres, aus Asien, Africa und dem größten Theil von Europa für betrübte Nachrichten, insbesondere aus dem Königreich Portugall? So kann man auch nicht ohne Grauen, die gesammelte chronologische Erdbeben des Marcello Bonito in seiner Terra tremente, ovvero continuazione de Terremoti dalla Creatione del Mondo fino al tempo presente in Napoli; 1691. 4. anhören, wenn man daneben hält, die Menge derselben, in des Antonino Mongitore Sicilia ricenata nelle cose piu memorabile, in Palermo, 1742. 4. und Andr. Bina ragionamente sopra la Cagione de Terre moti in Perugia. Beym ersten Schriftsteller habe ich salvo errore Calculi; seit dem Jahr der Welt 1765. bis 3949. wenn wir die Chronologie für richtig annehmen 150. und von Christi Geburt bis 1690. 660. zusammen 810. Erdbeben angetroffen, unter welchen 40. allgemeine und insbesondere vier in Pohlen und denen benachbarten Ländern gewesen seyn sollen, wovon man auch Cromer Tom. II. f. 553. nachschlagen kann, an welchem vielleicht unser Preussenland und die Polesische Gegenden kein geringes Antheil mögen gehabt haben, indem wir seit wenigen Jahrhunderten Spuren haben, daß Schiffe aus der Ost-See bis nach Graudenz gefahren.

Es ist hier nicht der Ort, die Zeit erlaubt mir auch nicht, zu erwegen, ob Plato im Timaeus die
die



nouum sic dictum mundum (Americam nempe) denotare voluerit, cum Critias de mari atlantico dicat, ante ostium suum aut ante columnas Herculeas, insulam fuisse Lybiam et vtramque Asiam, magnitudine superantem, de qua via ad alias insulas, et ab his ad omnes terras firmas, Oceano vero aut mari nunc pacifico dicto, adiacentes, exstiterit. Nonnulli hanc insulam maiorem, tota Asia, et Africa fuisse, et terram firmam, hodiernum Peru et Americam significare fingunt; imo post Diluvium, populationem noui sic dicti mundi, a praedicta insula, petunt. Cum ita sit, quod homines non per aërem illinc peruenire potuerunt, restabant attamen alia duo media, auxilio quorum, non interueniente illa magna insula, transitus fieri potuit. Primum: praeter voluntatem nauigantium, per ventos et tempestates; secundum: per septentrionales plagas, quas transire posse, et hodie sedulo quaeritur. Tali modo et hominibus et animalibus, ad loca iam dicta, peruenire licuit, et celebrata insula non opus fuit, quae ut Plato iterum asserit, spatio 24. horarum ab Oceano atlantico submersa est. Adquiescamus in hac re, cum in animo habeamus, corpora subterranea et petrificata, in primis Ostracodermata diuersi generis, oculis exponere.

In vltiore mea Lucubratione subterranea, *) iam dixi, quod per solum quandam lapidificum, corpora illi idonea, intra terram diuerso modo petrificentur. Succus nempe ille lapidificans, et minimas particulas eorum penetrat et vel ipsas per quandam macerationem sibi propriam, paulatim resoluit, et loco earum, non mutans formam, figuram et aspectum materiae, accuratiffi-

die jezige neue Welt damit andeuten wollen, wenn Critias von dem Atlantischen Meer saget, daß es vor seinem Ostio, oder vor den Säulen des Hercules eine Insul gehabt, die grösser als Lybien und beyde Asien gewesen, von wannen man zu andern Insuln kommen können, und von diesen auf alle fußfeste Länder, welche um das rechte grosse, oder das Süd-Meer liegen. Einige machen die Insul grösser als ganz Asien und Africa, und das feste Land, terra firma, zu dem heutigen Peru und America; wollen auch nach der Sündfluth von jener Insul, sogar die damahlige Bevölkerung der heutigen neuen Welt herleiten. Wenn es nun zwar an dem ist, daß die Völker nicht durch die Luft dorthin gekommen, so sind doch inzwischen noch zween andere Wege, bey welchen es jener grossen Insul nicht bedorft, vorhanden gewesen, der eine nemlich, wider der schiffenden Menschen Willen, durch Wind und Wetter, der andere Nordwärts, welcher Weg annoch sorgfältig gesucht wird, auf welchem Menschen und Thiere dahin gelangen können, daß es also der gerühmten Insel nicht vonnöthen gewesen, welche, wie gleichfalls Plato meldet, innerhalb 24. Stunden vom Atlantischen Ocean ganz und gar verschlungen worden. Wir wollen es für dismahl dabey bewenden lassen, nachdem wir nur verschiedene unterirrdische und versteinerte Dinge, besonders Schaaln-Steine vorzulegen gesonnen sind.

In meiner zweyten Licht-Arbeit *) habe ich schon erwähnt, daß durch einen *Steinsaft*, Körper, die des fähig sind, in der Erden verschiedentlich versteinert werden, welcher die kleinsten Theile derselben durchdringet, selbige auch durch eine ihm eigene *Beize* nach und nach wohl gar auflöset, und in deren Stelle ohne die Form, Figur, und das Ansehen des Zeuges zu ändern, sich selbst genau und vollständig niederlasse, als

D 2

ob

*) Auctor sub nomine Lucubrationis subterraneae etc. intelligit, Commentationem suam, latina lingua conscriptam, cui titulus est: *I. Th. Klein, Lucubratio subterranea de terris et mineralibus, accedit ei Lucubratio posterior subterranea, de lapidibus Idiomorphis, cum perpetuis commentariis, 4.to Petropoli, Typis Acad. Scientiarum, 1760.* Illo tempore, quo hanc praefationem concepit, nondum typis mandata erat, sed post obitum eius prodiit. Epitomen quondam in lingua germanica, conventui Soc. phys. Gedan. praelegerat. Z.

*) Der Verfasser versteht unter dem Nahmen der zweyten Licht-Arbeit, seine lateinische Abhandlung, die den Titel führet: *I. Th. Klein, Ulterior Lucubratio subterranea de Terris et Mineralibus, accedit ei Lucubratio posterior subterranea, de Lapidibus Idiomorphis, cum perpetuis commentariis, 4.to Petropoli, Typis Acad. Scientiarum, 1760.* Sie war zu der Zeit, als er gegenwärtige Vorrede verfertigt, noch nicht gedruckt, und kam erst nach seinem Tode heraus. Einen Auszug davon, in teutscher Sprache, hatte er einsmahls in der Versammlung der Naturforschenden Gesellschaft vorgelesen. Z.



tissime et perfectissime ipsemet considerat, ac si totum corpus vel eius partes, diuersis pro speciebus, ab origine lapides. — Idiomorphi fuissent; quae diuersitas attamen, praepriis in Ostracodermatibus maxima esse solet. In Prussia vbicunque numerosa supellex corporum petrificatorum inueniri possit, si opera illa inuestigandi, detur. Leg. de his pluribus. Helvv. Lithogr. Angerb. I. II. et Rzaczinski, Hist. nat. Pol. I. II.

Circa Gedanum, in tota Pomerellia et Cassubia, specimina nobiliora talium corporum, prae Prussia Orientali inueniuntur. Occurrunt saepissime, species plantarum marinarum et terrestrium. Multis in locis, tempore messis, agricolae, vt falces suas exacuant, lignis petrificatis vtuntur. Reperiuntur partes singulares Encrinorum et animalium testis corneis. Belemnitarum, Solenitarum, Orthoceratitarum, Lituitorum et Echinorum, varia et permagna copia, praesertim rarissimorum et incognitorum Conchyliorum, in nostris montibus et quidem lapidibus certi generis, inclusa iacet. Cum hic de Belemnitis et Solenitis, Sermo, in transitu, de his duobus petrificatis, sequentia addam, et quidem quod primum attinet: Eruditi non conuenerunt, quid Belemnitae sint. Nuperrime quidam affirmavit, quod radicem habeant, et hac ratione in regnum vegetabile collocanda essent. Successu temporis forsitan Zoophyta deuenient. Alii credunt, quod ungues extremitatum pedum, stellarum marinarum, ingentis magnitudinis, quibus infundo maris sese adfingant, essent. Sunt et aliae de iis singulares opiniones. Quod ad meam sententiam; hoc tempore opinor pro certo: quod ad regnum animale pertineant et relinquo eas posteritati, accurate determinandos. Quod ad Solenitas: contribuerunt sane multum, vt Polypi, artifices plantarum marinarum existimati fuissent. Sed hic perpendendum est, et in considerationem veniunt, magna illa diuersitas inter vtrosque vermiculos, et scutella tubulorum marinorum, quibus hi se Coralliis adfingant et ab illis distinguuntur.

Olim, multa sedulitate, per magnam copiam, tabularum pictarum, maxima ex parte, cor-

ob der ganze Körper oder dessen Theile, nach mancherley Arten ursprünglich gebildete Steine gewesen wären, welcher Unterschied dennoch vornehmlich bey Schaalthieren sehr gros zu seyn pfleget. In Preussen aller Orten wäre ein starker Vorrath von versteinerten Dingen zu finden, wenn man sich nur die Mühe geben möchte ihnen nachzuspüren. Man lese hierüber mit mehrerem Hellw. Lithogr. Angerb. I. II. und Rzaczinski Hist. nat. Pol. I. II.

Um Danzig, in ganz Pomerellen und Cassuben, giebt es vorzügliche Zeuge vor denen in dem östlichen Preussen; es ergeben sich vielfältige See- und Land-Pflanzen; an verschiedenen Orten bedienen die Leute zur Augst-Zeit für ihre Sensen sich des versteinerten Holzes; man findet besondere Theile von Encrinis, und Thieren mit hornichten Schaaen; eine Menge von allerhand Belemniten, Soleniten, Orthoceratiten, Lituiten und Echiniten, insonderheit vielerley rare und darunter unbekannte Schulpen, auf unsern Bergen, und zwar innerhalb besondern einzeln Steinen eingeschlossen. Da ich hier der Belemniten und Soleniten gedenke, so will ich beyläufig wegen dieser zweyen versteinerten Körper, noch folgendes beyfügen, und zwar was die ersten betrifft: dass die Gelehrten noch nicht eins sind, wofür man die Belemniten zu halten habe; nur jüngst gab man vor, dass an ihnen eine Wurzel zum Vorschein gekommen wäre, und man sie ins Pflanzenreich zu versetzen hätte; vielleicht werden sie mit der Zeit gar Thier-Pflanzen. Andere wollen, sie wären Nägel von denen äussersten Füßen der Meersternen, welche eine ungeheure Grösse haben, und sich damit im Grunde des Meeres befestigen sollen; andere hegen noch wunderlichere Gedanken. Das halte ich für diese Zeit für wahr: Sie gehören zum Thier-Reich, und überlasse sie der Nachwelt zu näherer Bestimmung. Was die Soleniten anbelangt, so mögen dieselben manches beygetragen haben, dass die Polypen für *Werkmeister* der See-Gewächse gehalten worden. Man erwäge aber den grossen Unterschied beyderley Würmer, und die Schilden der Meerröhren, mit welchen diese sich an die Corallen anhängen, und von ihnen sich unterscheiden.

Ich hatte ehedem mit vieler Sorgfalt eine grosse Menge schöner Zeichnungen grossen Theils aus



corpora fossilia ex territorio Gedanensi et ex vicinis locis exhibentium, procuraveram, sed persuasionibus, cuiusdam personae conditionis distinctae, seductus, praecipuas delineationes alibi deponi curavi, ratione supposita, quod Auctarium novi operis edendi, fieri deberent. Hoc est, de quo Rzaczinski in Auctario Hist. nat. Polon. pag. 6. scripsit: FOSILIA PETRIFICATA, a Cultore — naturae singularium - - - circa urbem et in eius vicinis studiose collecta, museo illata, nobiliora vivis coloribus nitidissime delineata, hic exponuntur, quibus si lapides rariores, ibidem repertos, addideris, materia ampla se offerret, ad Lithographiam Pomerelliae imprimendam.

Quae mihi nunc restant ex hac collectione, post amissionem praefatam, delineationes vivis coloribus exornatae, petrificatorum nostrae regiones, illas in hoc opere communicabo, existimans, quod etiam mutata Ostracodermata, Historiae Ostracologicae, potissimum inservire possint, praepremis in talibus speciebus, quas nemo vivas, nec illarum testas unquam vidit, et ex quibus nonnullae rarissime ex abyssu maris in lucem predeunt.

Lapides Gedanensium, in quibus varia corpora, inprimis Ostracodermata latitant, sunt coloris ex cinereo coerulescentis, substantia ex Magmate lutofo et arenoso compacta; nunc quasi semi-vitrei aut cornei, ita ut sub malleo diffiliant, aegre licet; unde fit, quod illorum contenta, quae saepius maximi sunt momenti, infelicititer conturbentur. Quibus fortuna mitior est, illi, ut plurimum, vividos testarum, Belemnitarum, quarum uberrima seges est, aliorumque corporum, colores conservatos exhibent. Aliquando ipsa Conchyliorum materia mere perlacea, in quibusdam Mytulis, argentea vernice resplendet. Ejusmodi CONCHYLIA, Testas vivas adpellabimus, easdemque a petrificatis a typo et nucleo distinguimus. Hi Lapides nobis occurrunt,

aus der Erden, bey Danzig und in dasigen Gegenden gezogener Körper besorget, lies mich aber von einem vornehmen Ort bereden, das fürnehmste davon anderwärts nieder zu legen, nachdem es damals hiefs; sie sollten ein besonder auszuführendes Werk vermehren helfen; das ist es, wovon Rzaczinski in seiner vermehrten Naturgeschichte von Pohlen p. 6. schreibet: „Die
„ ausgegrabene versteinerte Körper, die von einem Naturkündigen und Liebhaber von Seltenheiten, bey der Stadt Danzig und in dasiger Gegend sorgfältig gesammelt, in sein Cabinet gebracht, und davon die vorzüglichsten Stücke mit lebendigen Farben auf das netteste sind abgemahlet worden, werden hier vorgezeigt, so das wenn man die eben daselbst gefundene rare Steine mit beygefüget, so würde sich Materie und Stoff genugsam darbieten, um eine Steinbeschreibung von Pomerellen dem Druck zu übergeben.“

Was mir nun von dieser Sammlung, nach ob erwähntem Verlust, übrig geblieben, und so viele Zeichnungen von Versteinerungen hiesiger Gegend, mit lebendigen Farben, ich noch vorrätig habe, will ich in diesem Werk mittheilen, nachdem ich dafür halte, das auch veränderte Schalenhäuser, (ostracodermata,) der Historie der Ostracologie, sonderlichen Vorschub geben können; besonders in solchen Gattungen, die niemand lebendig oder auch nur ihre Häuser gesehen, oder wovon einige gar selten aus der Meertiefe zum Vorschein gekommen sind.

Gedachte Schulpen-Steine, fallen gemeinlich aus der Aschfarbe in das blaulichte, sind von einem feinen sandichten Laim brockenweise zusammen gebacken, gar hart, und hin und wieder an einigen, wie die gemeine Küchensteine, und Adernweise, als vitrificirt; lassen sich anders nicht als durch starkes Hammern zerbrechen; springen sie alsdenn glücklich in Stücken, so erhält man für seine Mühe die raresten Schneckenhäuser, Belemniten und andere fremde Körper, welche innerhalb solchen Steinen verdeckt gelegen, und zum Beweis dienen, das der Preussische Boden ehedem ein See-Boden gewesen. Die meisten werden unbrauchbar, und man kann ihrer doch nicht anders als durchs Hammern habhaft werden. Das Glück muß dabey das beste thun.

E

Es



runt, in agris montanorum, in fodinis arenariis, collibusque lutosi, et testantur luculenter solum Prussiae nostrae, Fundum maris olim existisse.

Raro Conchylia plane petrificata aut in silicem mutata, ut matrix in qua delitescunt, inveniuntur; nec communiter observatur, quod Testae in materiam cretaceam permutatae, aut antequam in Magmata pervenissent et circumvolutae fuerint, solutae et exesae vel calcinatae sint. In plurimis superstites sunt colores nativi, et si sulcati, costae conservatae, et tamen cum lapide coadunatae existunt. Siccine, qui scit, unde ad nostras regiones delata, mihi pro maxima parte, ignota Conchylia, in principio in fundum maris coenosum, aut in solum ferrugineum pervenerunt et recedentibus littoribus, per iteratos fluctus, in Magmata intricata, saepius etiam in modum stratorum circumvoluta fuere, usque dum magis magisque induraverunt, et tandem in aëre vel in arena compacti lapides devenerunt.

Vt iam antea dixi, Tabulas mihi superstites, ex ordine nunc oculis exponere et illas breviter, lingua latina et germanica, secundum figuras describere, mihi curae erit. Revif. d. 15. Nov. 1758.

Es ist selten, daß das Schulpnwerk an sich recht versteinert, oder auch in Feuerstein verwandelt, angetroffen wird; gleich der Mutter, in welcher es verschlossen lieget; so ist es auch gar nicht gewöhnlich, daß die Schaaalen gleichsam in eine kreidichte Materie sich verwandelt hätten, oder ehe sie in die Laim-Brocken gerathen und gerollet worden, ausgewittert wären, indem die allermeisten ihre Farben, und wenn sie Furchen haben, ihre Ribben behalten, und dennoch genau mit dem Stein verbunden sind. Solchemnach sind die, wer weiß es von wannen, an unsern Ort gebrachte, mir wenigstens gröfsten theils unbekannte Schulpn, anfänglich in einen schlickichten Seegrund, oder etwa in einen schössigen Boden gerathene und bey abtretenden Ufern durch die wiederholte Fluthen in die Laimbrocken verwickelt, öfters auch wohl schichtweise gerollet, bis sie mehr und mehr verhärtet, und endlich in der Luft, oder im Sande, solche feste Backsteine geworden.

Ich werde demnach, wie ich schon vorher gesagt, die übrig behaltene Tafeln nach der Reihe vorlegen, und selbige kürzlich in teutscher und lateinischer Sprache, ihren Figuren nach, benennen.



SPECIMEN
ORYCTOGRAPHIAE
GEDANENSIS.

PROBE
EINER BESCHREIBUNG UND ABBILDUNG
DER
IN DER DANZIGER UND UMLIEGENDEN GEGEND
BEFINDLICHEN VERSTEINERUNGEN.

2733111
COPYRIGHT
GEORGE

PROF.
EINER BEZUGS- UND ABHÄNGIGKEIT
DER
IN DER BEZUGS- UND ABHÄNGIGKEIT
BEZUGS- UND ABHÄNGIGKEIT



TABVLA I.

Fig. 1. PATELLA integra ex ferrugineo flavicans; concentrice costosa. Exemplum singulare; vix habendum; vertice parum elato.

Schüssel-Muschel; eisenfarbig, auswärts geribbet; bin sie sonst nirgends ansichtig geworden.

Fig. 2. SIMILIS mutila.

Dergleichen; am Rande verletzet.

Fig. 3. PATELLA integra; aequae rara; oblonga; laevis; vertice altiore; a parte concava visa; testa viva.

Schüssel-Muschel; gleich rar; länglich abgerundet; erhaben glatt; die Schale inwendig unversehrt, testa viva.

Fig. 4. EIVS altitudinem describit nucleus.

Ihr Kern zeigt die Tiefe an im Abdruck.

Fig. 5. TUBULITES f. Dentalis; Dens elephantinus striatus.

Röhrlein, Dentalis; Elefanten-Zahn; gestreift; ein wenig verwittert.

Fig. 6. NAUTILITES ex lapide elicetus, concamerationibus et thalamo distinctis, cujus maxima pars abiit in lapidem corneum vulgarem; umbilico confraeto; testa mortua; superficie ferruginosa.

Schiff-Küttel, Nautilites; größtentheils in Hornstein verändert; die Schale todt, mit einer Farbe überzogen; hat eine kurze Wendung, und ist nicht gemein.

Fig. 7. NAUTILITES singularis; quasi nucleus compressus; quem sine vestigio spinae (lit. a) et umbilici, sive centro spirarum profundo (lit. b) lapidem fortuito generatum dixeris; vid. tamen Tab. II.

Schiff-Küttel, ist sonderlich; hat keine Schale übrig; lit. a zeigt den Gang des Seils durch Kammern b, daselbst wäre der Nabel(umbilicus) zu suchen.

TABVLA II.

NAUTILITES, tab. I. Fig. 7. levi opera in sex partes divisus. Juxta literas a--e manifesto apparent Spina et concamerationes, quas funiculus permeavit. Conf. *List. in app. Hist. tab. 1047. et 1048.* forte pars posterior est.

NAUTILITES, tab. I. Fig. 7. *Schiff-Küttel*; ließ sich gar leicht in sechs Theile absondern; a--e der Seilgang wahrzunehmen; mir scheint es der hintere Theil des Schiff-Küttels bey *List. in App. Hist. Lib. IV. tab. 1047. et 1048. zu seyn.*

Fig. 1. TUBULITES; Solen Coralliorum; qui: Tubulus capacior parti crassioris intestini vel farci cimini quodammodo similis, altera extremitate scopulis coralliferis adhærens; altera apertus.

Meer-Corallen-Rohr.



Tab. III.



TABVLA III.

Fig. 1. AMMONITES cylindricus; rectus; in articulos solubilis; ceratoides articulatus. Lapis Surturalis *Nomencl. Lithol.*

Ammons - Horn, gerades, aufgewickeltes; in seine Gelenke theilbar. Gelenktes Schulpen-Horn. Lapis Surturalis. Von welchem J. J. Scheuchzer an mich dem 29. Nov. 1727. schrieb: „Ist just eines von den unbekannten Gästen, und zweyffels frey ein articulus von einem Thier --“.

Fig. 2. 3. EIVSDEM articuli duo, ad futuras vel concamerationes cornuum Ammonis proxime accedentes; hinc denominatio.

Deßen zwey Gelenke; man darf nur leise an den Cylinder schlagen, so lösen sie sich dergestalt, und sind anzusehen, wie die Kammern der Ammons - Hörner; wenn es sich krümmete, schreibt Scheuchzer, so wäre es ein Cornu Ammonis, denn es dergleichen Sutures hat.

Fig. 4. FUNGITES Branchiatus corallinus; ferruginosus *Nomencl. Lithol.* Branchiale; Alcyonium branchiale, a similitudine branchiarum piscium; plicis sive foliolis laxioribus, majus. Branchiale ferruginosum.

Pilze, blätterigte Corallen: Branchiale. Luidius p. 115. zehlet das Branchiale zu den Corallen-Steinen; und ist das nicht, wovon Scheuchzer oryct. n. 162. es ausgiebet.

Fig. 5. SIMILIS; griseus ex flavo; plicis strictioribus; minor. *Luidius branchiale inter lapides corallinos recenset.*

Dergleichen; welches engere und dichte Blätter hat.

Fig. 6—8. Articulorum Stellae marinae impressiones.

Seesternen - Gelenke, in Abdrucken. Die Thiere selbst werden in der Ost-See nicht angetroffen.

Fig. 9. ACULEUS, pes, TOROSUS *Echini marini.*

Ein Fus, zackigt, vom See-Igel.

TABULA IV.

Fig. 1. TURBINITES: SIMPULUM f. vasculum sacrificiale antiquum, inter Urceos recurvirostros, qui oretenus inspecti illis similes videntur; caliculus enim, si integer esset, ex ventre turgido assurgens collum rostratum vasculi ansati exprimeret. Conf. *Lit.* t. 931. Bonani n. 289.

Opfer-Krug; Simpulum. Ist ein Turbinit, und geböret zu den krummschnäblichen Krügen, wenn man sie von vorne ansiehet.

Fig. 2. TURBINITES: URCEUS ventricosus et labrosus; labio in duos murices effuso, ut ansa fracta videatur, cum fragmine lyncurii.

Krug (vollbauchiger, rarer) an dessen Rande oder Saum zwei spitzige Ansätze, als ob die Handhabe des Kruges gebrochen wäre; ist sauber geribbet; in der Nähe ein Stück von Belemniten.

Fig. 3. TURBINITES: URCEUS operculo trium spirarum; labio in exitu acuminato, parumper recurvo.

Deckel-Krug. Der Deckel hat drey Wendungen.

Fig. 4. SACCUS; cochlitae genus; Cochlea gibba, vasti ventris; ore rotundato, diducto, ad dextram labiato; ad sinistram plicato; excentrica. Cochlites singularis.

Der Sack, Saccus; ist eine höckerigte COCHLEA mit wassersüchtigem Bauch; hat eine weite Oefnung und breiten Saum; ist sonderlich.

Fig. 5. DACTYLUS; voluta longa. Sacculus longus; lividi coloris; in argillaceis delitescens, Scheuchz. M. Dil. t. 6. n. 871.

Die Welle (lange) sonst Dattel; ist eine länglichte Voluta.

Fig. 6. OLIVA. Voluta ovata.

Oliven-Welle-Stein; ist eine eyformige Voluta.

NB. Um Danzig sind die Cochliten gar rar; wiewohl auch selbige eher als die Conchiten zerhammert werden.





TABVLA V.

Fig. 1. CORNU AMMONIS; Hoplites conturbatus; armatura ex auro et argento in Iridem resplendet

Ammons - Horn. Hoplites, wie mit Gold und Silber armirt, stellet die Farben des Regenbogens vor.

Fig. 2. CORNU AMMONIS; Hoplites futuralis, articulatus; conf. cum Tab. III. f. 4. 5.

Ammons - Horn; ein anderer Hoplites; a. b. lassen sich vergleichen mit denen Naten der Gelenke des ausgewickelten Ammons - Horn Tab. III. fig. 2. 3.

Fig. 3. CORNU AMMONIS; Typus Cornu Ammonis, in terra umbrosa.

Ammons - Horn; Abdruck in einer Umber - Erde.

Fig. 4. CORNU AMMONIS; Fragmentum Cornu angulosi.

Ammons - Horn; eines eckigten Ammons - Horn ein zer Schlagenes Stück.

Fig. 5. CORNU AMMONIS; Spurium; vid. Ostracol. & List. t. 136.

Ammons - Horn falsches; s. List. t. 136.

Fig. 6. 7. SEMICORNU; testa passim viva. Cochlis plana, umbilicata, cujus ultima spira vastior Cornu musicum refert; ore labiato et fimbriato.

Halb - Muschel - Horn; mit lebender Schale hin und wider.

Fig. 8. NERITES angulosus et striatus.

Nerit, eckigt und gestreift.

Fig. 9. NERITAE angulosi et laevis testa mutila.

Dergleichen, ein Kern.

Fig. 10. NERITAE laevis nucleus.

Dergleichen, ein glatter Kern.

Fig. 11. NERITAE angulosi nucleus.

Dergleichen, ein eckigter Kern.

Fig. 12. 13. Fragmenta spirarum posteriorum.

Dergleichen Stücke der letzten Wendungen.

Fig. 14. TROCHUS spiris laxioribus. a similitudine instrumenti, quod pueri scutica circumagunt.

Kreisel; Trochus, mit weitläufigen Eintheilungen.

Fig. 15. TROCHUS humilis; spiris angustis; tota testa viva, resplendens.

Kreisel; mit engen Eintheilungen; die Schale glänzend schön.

TABVLA VI.

Fig. 1. TROCHUS, qualem pueri scutica circumagunt; fasciatus et carminatus.

Kreisel, gebündelt und gekrempelt.

Fig. 2. TROCHUS NERITOIDES.

Kreisel, aus einem Nerit.

Fig. 3. TROCHUS angulosus.

Kreisel, dergleichen Winckelicht.

Fig. 4. TROCHUS, humilis quatuor vel quinque spirarum.

Kreisel, von vier oder fünf Wendungen.

Fig. 5. STROMBITES; an Noctua? Strombus novem spirarum. Strombi sunt canales spirales in conum acutum contorti.

Strombus; vielleicht die Nacht-Eule? von neun Wendungen. Ostracolog.

Fig. 6 — 14. Stromborum varii nuclei.

Neun derselben, an denen die Schaaalen ausgeätzt.

Fig. 15. RAPA singularis, spiraliter et aequaliter lineata; rotunda, breviter rostrata.

Die Rübe (Knoll) runde mit feinen gewundenen Linien; rar.

Fig. 16. FUSUS longus, dense lineatus, strombo anguloso, testa viva.

Spindel, mit lebender Schaaale; ist selten.

Fig. 17. STROMBITES, spiris distinctis, clathratis, ferruginosus.

Spindel kurze; welcher Wendungen vergittert.

Fig. 18. 19. SERPENTULI.

Schlanglein; Serpentuli.

TAB. VII.







TABVLA VII.

Fig. 1. 2. PECTEN plicatus; convexo planus; totus albus; utraque concha plicis 18 vel 20 lineatis.
Testae vivae.

Kämme mit 18 bis 20 Zähnen, oder Falten; lineiret; zweyöbrig, die Schaaalen leben.

Fig. 3. PECTEN plicis 8; testa illaesa; splendens; auribus striatis, recurvis; super plicas fasciatus.

Kamm mit 8 Zähnen; breiten und gestreiften Ohren; Schaaale ist unverlezt und glänzend. Hat Bände über den Zähnen.

Fig. 4. PECTEN auribus privatus, leucophaeus; plicis 6 profundis.

Kamm mit verlohrenen Ohren, und sechs Zähnen; die Schaaale lebet.

Fig. 5. PECTEN oblique dimidiatus, plicis 6; albus; testa viva, auriculis inaequalibus, laevibus.

Kamm schrege halbiret, mit 6 Zähnen und lebender weissen Schaaale; die Ohren sind ungleich.

Fig. 6. PECTEN brevis; plicis 6 crassis, auriculis deperditis.

Kamm kurzer, mit verlohrenen Ohren.

Fig. 7. PECTEN albus; plicis novem; ad verticem mutilus.

Kamm weis und brüchig oberwärts, sonst frisch.

PECTINES sunt Diconchae, ad plausum circinatae; vertice vel utrinque, vel ab altero latere aurito; sive plicatae sive planae.

TABVLA VIII.

Fig. 1. PECTEN albus; testa viva, cum typo forsan Ehippii, Ostrei.

Kamm mit Falten und frischer Schaale, nebst dem Abdruck, wie es scheint, einer Sattel-Auster.

Fig. 2. PECTEN exacte circinatus, vertice inaequaliter aurito: Testa viva.

Kamm Cirkel-rund mit vielen Falten; die Schaale ganz.

Fig. 3. PECTEN similis minor; testa viva.

Kamm dergleichen kleiner.

Fig. 4—7. PECTEN quasi minores varii; jucundi; testae vivae.

Kämme kleinere, mit ganzen wohl unterhaltenen Schaalen.

Fig. 8. PECTEN quasi gibbosus; striatus, auriculis longis in lapide polymorpho.

Kamm mit langen Obren, nebst anderen zerbrochenen Schulp-Stücken.

Fig. 9. Inaequaliter auritus; fasciatus, testa passim viva.

Kamm mit ungleichen Obren, fein gestreift.

Fig. 10. PECTEN angustus et productus; margine aequali circinato; striatus, inaequaliter auritus.

Kamm schmal gestreckt; lichtbraun.

Fig. 11. PECTEN ad marginem dense plicatus; ad verticem mutilus.

Kamm am Rande dicht gefalten.

Fig. 12. PECTEN dense striatus convexa parte; in vertice gibbosus, auribus aequalibus; cum fragmentis testaceis.

Kamm an der Angel böckericht.

Fig. 13. PECTEN MONOTIS; oblongus; testa viva.

Kamm mit einem Obr, monotis; die Schaale frisch.

Fig. 14. 15. CHAMA - TRACHEAE; Diconchae sinuatae crassae; in maris fundo hiantes; striatae, vertice umbonato; testa viva.

Gaapers, Chamae-Tracheae.

Fig. 16. ANOMIA, crassa, striata.

Irregular-Schulpe, anomia concha.





TABVLA IX.

Fig. 1. PECTEN MONOTIS; margine effuso; fasciatus; testa *partim viva*.

Kamm, einöhrlicher mit breitem Rande; fast die Helffte frisch.

Fig. 2. PECTEN MONOTIS; striatus, margine aequali, albicans.

Kamm, einöhrlicher gestreift; weis; die Schaale zum Theil frisch.

Fig. 3. PECTEN MONOTIS; striatus fasciatus; testa firma, punicea, *partim viva*; ad dextram truncata.

Kamm, einöhrlicher gestreift; mit Bänden, starke Schaale, braun.

Fig. 4. PECTEN MONOTIS; similis, pluribus fasciis, densissime striatus.

Kamm, einöhrlicher dergleichen mit frischer Schaale und vielen Bänden.

Fig. 5. PECTEN MONOTIS; vertice ex medio aequaliter elato, dense striatus et fasciatus.

Kamm, einöhrlicher mit schahlen Wirbel, fein gestreift.

Fig. 6. SPONDYLITHES profunde striatus.

Kamm, einöhrlicher mit kurzem Obr; tief gestreift.

Fig. 7. PECTEN MONOTIS, striatus, fasciis pluribus, vertice truncato, fasciis leucophaeis.

Kamm, einöhrlicher mit unterschiedenen Obren-Bänden.

Fig. 8. PECTEN MONOTIS, productus, margine aequali, binis fasciis albis.

Kamm, einöhrlicher gestreckt mit weissen Bänden.

Fig. 9. PSEUDO-AMUSIUM, vertice depresso, testa qua maximam partem *viva*.

Affter-Compas mit hinab gedruckter Oberfläche und frischer Schaale.

SPONDYLI sunt Diconchae crassae, brevissimis auriculis, vel saltem auricularum simulacris; figura irregulari, pectunculis similes, ex autoritate Listeri.

PSEUDO-AMUSIUM: Diconcha aurita; laevis; interne lineis subtilissimis radians.

Affter-Compas, dem Ansehen nach mit weissen Bänden.

(AMUSIUM est Diconcha carminata vel fulcata.)

TABVLA X.

Fig. 1. PSEUDO-AMUSIUM; striis subtilibus; vertice deperdito; testa viva.

Affter-Compas, subtil gestreift, die Schaale frisch; die Angel bestossen.

Fig. 2. CHAMELAEA; quae Chama laevis, labiis quadantenus vulvam cum nymphis exprimens; raro exacte circinata, sed vel ad dextram vel ad sinistram margine expanso; tenuissime striata; binis albis fasciis latis; dextrorsum expansa.

Gaaper; mit zweenen breiten Bänden.

Fig. 3. CHAMETRACHAEA citrina; striis plicatis, vertice producto, umbonato, conf. *Litt. t. 328. 329.* Testa viva.

Nagel-Schulpe; gelblicht, mit gefaumten Streiffen; die Schaale frisch.

Fig. 4. CHAMETRACHAEA striis undulatis, vertice minus adunco.

Nagel-Schulpe; mit gewässerten Streiffen.

Fig. 5. CHAMETRACHAEA parva, striis plicatis.

Nagel-Schulpe; klein, mit gefaumten Streiffen.

Fig. 6. PECTEN Monotis, striatus, quadrifarium fasciatus.

Kamm-Schulpe; monotis, mit vierfachen Bänden.

Fig. 7. PECTEN circinatus, auriculis in marginem demissis, replicatis, terrei coloris.

Kamm-Schulpe; Cirkel-rund, mit kurzen Ohren.

Fig. 8. PECTEN Elatus, margine aequali, laevis; auriculis deperditis, dense striatus; testa partim viva.

Kamm-Schulpe erhaben; die Schaale fast ganz lebhaft.

Fig. 9. PECTEN similis praecedenti; testa satis crassa, partim viva.

Kamm-Schulpe; dicke Kämme.

Fig. 10. PECTEN Testa alba striata; fasciis circiter sex.

Kamm-Schulpe; dicke Kämme.





TABVLA XI.

Fig. 1. a. b. PECTEN singularis; auriculis amplis; rotundus, septem fasciis circinatis albis, latis, ad verticem usque; convexo concavus.

Kamm-Schulpe, mit breiten Obren und 7 Bänden, glatt.

Fig. 2. PECTEN tenuissimus; complanatus, coloris mustelini; parvus, in exteriori parte subtilissime radians; circinis umbratilibus; margine exeso; auriculis integris.

Kamm-Schulpe, das Mahn-Blat; mit natürlicher Farbe.

Fig. 3. PECTEN minor; tenuis, compressus, caeruleus, fasciis ferruginosis, auriculis ferrugineis.

Kamm-Schulpe, dergleichen kleiner.

Fig. 4. PECTEN parum elatus, auriculis integris ad verticem et in margine bis exesa, colore helvo.

Kamm-Schulpe, ein wenig erhaben, mit ganzen Obren. Farbe lebhaft.

Fig. 5. a. b. PECTINES albi, major et minor, auriculis integris; parvis lineis radiantibus; testae vivae.

Kamm-Schulpe, weiß und dünn.

Fig. 6. PECTEN exacte rotundus, vertice acutissimo, auriculis integris.

Kamm-Schulpe, rund, mit spiziger Angel.

Fig. 7. PECTEN cinereus, fasciis flavicantibus, circinatis; auriculis integris.

Kamm-Schulpe, aschfarbig, mit gelben Bänden und ganzen Obren.

Fig. 8. PECTEN ex cinere albus; in medio vulneratus, auriculis integris.

Kamm-Schulpe, weiß mit ganzen Obren.

Fig. 9. PECTEN cinereus tenuis; auriculis integris, vertice exeso.

Kamm-Schulpe, dergleichen eine andere Art.

Fig. 10. CHAMELAEA alba, ad dextram expansa.

„Mireris testas fig. 2. 3. 4. tenuissimas forte fortuito inconcussas mansisse.“

Gaaper, weiß, zur rechten ausgedehnt.

NB. Es möchte einem wundern, daß viele ungemein dünne Schulpen bey denen Veränderungen nicht gänzlich zernichtet worden.

TABVLA XII.

Fig. 1. a. PSEUDO-AMUSIUM; rarissimum; ipsa testa viva intus, laevissima, coloris cornu bovis, vertice deperdito.

Affter-Compas; die innere Seite ganz natürlich.

Fig. 1. b. PSEUDO-AMUSIUM; nucleus conchae convexae, vertice integro; ad oras marginis testae vivae portiunculæ.

Affter-Compas; am Kern die ganze Verhältnis der Schale zu sehen.

Fig. 2. PECTEN circinatus; ipsa testa papyracea, tenuissima, admodum plana; helvi coloris, subtilissime radians.

NB. Omnes ejusmodi conchae delicatulae pelagiae sunt, quod fluctibus maris littorumque agitationibus nullatenus obtemperare valeat.

Kamm-Schulpe; dünn, wie Post-Papier. Alle dergleichen sind gar rar, und nirgends aufgezigt.

Fig. 3. PECTEN, an pectinis typus, cum vestigiis testae albae tenuissimae et dense radiatae; vertice deperdito.

Kamm-Schulpe; ein Abdruck, bin und wieder etwas von der Schale zu sehen.

Fig. 4. PECTEN nucleus fuscus, mutilus, circa verticem diffractus.

Kamm-Schulpe; ein gestimmelter Kern.

Fig. 5. PECTEN testa viva, integro vertice distorto.

Kamm-Schulpe; die Schale lebhaft; an der Angel verdreht.

Fig. 6. 7. CONCHARIA oblitterata.

Kamm-Schulpe; unkennbare Schulpen.

1. a



2



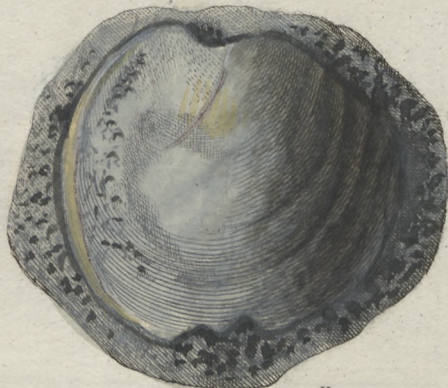
1. b



3



7



6



4



5





TABVLA XIII.

Fig. 1. PECTEN tenuis; auriculis integris; testa viva.

Kamm-Schulpe; dünne; mit ganzen Ohren; die Schale lebhaft.

Fig. 2. PECTEN similis, minor, mustelinus, marginē a dextris mubilo.

Kamm-Schulpe; dergleichen dünne, aschfarbig.

Fig. 3. PECTEN striatus, albis fasciis crenatis; e cujus regione frustum Chameaeleucophaei coloris.

Kamm-Schulpe; gestreift, mit gekerbten Bänden; die Farbe frisch; oben ein Stück von einer Chama.

Fig. 4. PECTEN testa tenui viva, auriculis deperditis.

Kamm-Schulpe, dünne; abgerundet, mit verlobrnen Ohren.

Fig. 5. CHAMELAEA, unica fascia; dextrorsum expansa.

Gaaper; mit einem Band, zu der rechten gestreckt.

Fig. 6. CHAMELAEA bifasciata, dextrorsum producta; albis fasciis.

Gaaper; mit zwey Bänden; die weisse Schale lebhaft; zur rechten.

Fig. 7. CHAMELAEA, quatuor fasciis, albis; dextrorsum expansa; testa viva.

Gaaper; mit vier weissen Bänden; zur rechten gestreckt.

Fig. 8. CHAMELAEA, labiis ad sinistram expansis, fasciis quinque castaneis; circulis albis.

Gaaper; 5 Bände, castanienbraun und weis; zur linken gestreckt.

Fig. 9. a CHAMELAEA leucophaea; an Pectunculus?

Gaaper; braunlicht weis; scheint aber ein pectunculus zu seyn.

Fig. 9. b. c. CHAMELAEAE duae sibi similes, fordide albi; fasciis latis.

Gaaper; ihrer zween, schmutzig weis, mit breiten Bänden; zur rechten.

Fig. 10. CHAMELAEA, ad sinistram expansa; trifasciata; fasciis latis; ex albo et flavo variegata.

Gaaper; zur Linken gestreckt, mit 3 Bänden, weis und gelb bunt.

Fig. 11. CHAMELAEA, profunde helva, ad sinistram producta; fasciata.

Gaaper; zur Linken; lederfarbig; mit Bänden.

Fig. 12. CHAMELAEA alba, bifasciata; reliquiae testae vivae.

Gaaper; zur Linken; mit lebhafter weissen Schale.

Fig. 13. CHAMELAEA circinata alba, vertice deperdito. An pectunculus?

Gaaper; scheint ein Kamm zu seyn; die Schale ist weis.

TABVLA XIV.

Fig. 1. STOLA, per similitudinem; Concha anomia (*) quarum altera duplici fimbria verticem alterius obvelat; medio canaliculo intercedente. Cinerea, striata, dorso gibboso; striis rectis.

Priester-Hembd, Stola; gestreift mit geraden Linien und böckerichtem Rücken.

Fig. 2. STOLA striis undulatis; fusca; caeterum priori similis.

Priester-Hembd, mit gewässerten Streiffen.

Fig. 3. 4. TEREBRATULA; rarissima, ovata, laevis; sinu longitudinali ad verticem valvae inferioris.

Die Bohre; ist die rareste, terebratula; von beyden Seiten gezeichnet.

Fig. 5. 6. TEREBRATULA, thalamus lapideus, cum vestigio testae vivae, ubi latitavit.

Die Bohre, das Bette, worinn sie gelegen.

Fig. 7. TEREBRATULA; circinata, laevis et fasciata.

Die Bohre, glatt, mit Bänden; geböret zu den Taschen.

Fig. 8. BURSULA, vertice patente, non perforato.

Beutel, Burfula, Tasche; oben offen.

Fig. 9. BURSULA, margine delabente, laevis, testa viva.

Beutel, mit abfallenden Rande.

Fig. 10—14. BURSULA, similes variae.

Beutel, andere faubere, glatte und mit leichten Bänden.

Fig. 15. 16. CYCLUS; laevis; ad verticem gibbus; testa altera fusca, altera alba.

Cirkel-Kreis; Cyclus; einer weiß, der andere braun.

Fig. 17. CYCLUS; an Listeri t. 213. duplicata.

Cirkel-Kreis; scheint Listers t. 213. zu seyn, und doppelt.

Fig. 18. ANOMIAE duae, vivae, plumbeae, altera alteri incumbente.

Unnahmbaffte; zwo Anomiae, deren eine auf der andern sizet.

Fig. 19. BUCARDITES, est parvi nucleus.

Bucardit; der Kern von einem kleinen.

(*) ANOMIARUM genera: Terebratula- Trilobos- Adunca- Burfula- Globus- Stola- Concha anata vid. OSTRACOLOG.





TABVLA XV.

Fig. 1. BELEMNITES, fissura longa.

Belemnit, mit einer langen Schlize.

Fig. 2. BELEMNITES, singulare exemplum, nec arte nec vi fractus, sed prout in oculos cadit prope Gedanum offensus.

Belemnit sonderlich; wie er in die Augen fällt, gefunden.

Fig. 3—7. CONCHA TRILOBOS; crassa, vertice et costis quasi per lobos expansis, lunatis, in inferiori valva rarioribus sed latioribus. ISOCARDIAM referens, margine aequali *).

Dublet, mit 3 Abtheilungen, lobis; ein mebres unten.

Fig. 8. CONCHA POLYLOBOS ad instar ostreorum plicatorum. Praeter labia effusa quinquies plicata et fulcata tot lobos repraesentans; rarissima. Concha vivide petrifaceta.

Dublet, mit vielen Abtheilungen; stark versteinert.

Fig. 9. CYCLOIDES striata, vertice acuto; an Listeri Conchitas t. 463.

Cirkel-Kreis; Triangel, Cycloides.

Fig. 10. 11. TEREBRATVLAE fulcatae margine effuso, Scheuchz. oryct. n. 102. conf. terebratulae 104. 105. 114—117.

Bohren, gefurchet.

Fig. 12. TEREBRATVLAE Daublein pectunculus List. rostro perforato.

Bohren, dergleichen drey kleine; die Schaaen lebhaft. Daublein.

Fig. 13. TEREBRATVLAE laevis ovata.

Bohren, glatte und eyförmige.

Fig. 14. PECTVNCVLVS. Hoc nomine *Listerus* nimis late utitur. Stricte h. 1. intelligimus Diconchas striatas s. fulcatas, vel in longum vel in latum productas, schemata pectinum referentes; auriculis autem omnino destitutas. Striatus et angustus, dorso elato. List. t. 315.

Kämmchen, pectunculus; wie dieser Nahmen zu brauchen. s. unten.

Fig. 15—21. Variae similes et diversae.

Kämmchen, dergleichen unterschiedene.

*) Haud paucos ex monte Cyngalorum; plures ex marmore Oelandico. Plerumque sunt coloris castanei aut ferruginei. Conf. *Leyb. nat. hist. of Lancashire* t. VII. f. cui videtur pars Nautili; vid. SCHEUCHZ. oryct. f. 131. et *muf. Dil.* n. 759.

TABVLA XVI.

Fig. 1. 2. **MVSCVLITES**. Concha adeo *viva*, ut vivacitas non aliter, quam sincero argento in pictura extolli potuerit; respectu cardinis oblique in latum expansus, cum aliis fragmentis testaceis.

Muschel. Beyde Schaaalen innwendig so lebhaft, daß man echt Silber zur Zeichnung brauchen müssen, und sie doch nicht hell genug erheben können; mit allerhand Brocken von anderen Muschelwerk.

Fig. 3. **MITYLI** quatuor, majores et minores.

Muschel. Vier mityli, gros und klein.

Fig. 4. **PHOLADIS** species; An **PHOLAS** amygdaloides, fasciata *Luydii* n. 877?

See-Scheide; eine besondere Gattung; an Pholas amygdaloides fasciata, Luidii n. 877.

Fig. 5. **PHOLADIS**; an alia pholadis species? forte Operculum Cochlidis.

See-Scheide; An alia pholadis species? forsan operculum cochlidis.

Fig. 6. **PECTVNCVLITES** albus, pluribus fasciis coloratis, cardine deperdito; an *Chamelaea* 10. tab. XIII?

Kämmlein, bunt von Bänden; vielleicht Chamelaea tab. tab. XIII. lebhaft.

Fig. 7—9. **PECTVNCVLITES** Orbiculati vertice exserto, laeves.

Kämmlein, abgerundete: mit hervorragenden Angel.

Fig. 10. **PECTUNCULITES** Striatus.

Kämmlein, gestreift.

Fig. 11—13. An ex trilobis, an lobi ex nucibus; an **GLOBI** tab. XVII.

Entweder von Trilobis, oder Stücke von Nüssen; vielleicht von Kugeln tab. XVII.





TABVLA XVII.

Fig. 1. GLOBUS à sphaerica propemodum figura; v. *Bon.* n. 375. *Lister* t. 468. 489. 491. 496.
510. Aliis NUX MOSCHATA.

Kugel-Muschel, wegen der Figur; oder Muscaten-Nus.

Fig. 2. GLOBUS similis.

Noch eine dergleichen.

Fig. 3. SPONDIOLITHOS. Sunt *Spondyli* Diconchae crassae, brevibus auriculis; vel saltem processibus brevissimis; figura irregulari, pectunculis similes, ex autoritate *Listeri*. Albus, cum OSTREO arboreo.

Geöhrte Dickmuschel; Spondiolithos, s. unten; weisse mit einer Bauern-Augster.

Fig. 4. SPONDIOLITHOS Nucleus, per fulcos fasciatus.

Geöhrte Dickmuschel; ein Kern, durch krumme Furchen gebandet.

Eig. 5. 6. SPONDIOLITHOS placenti formis, fasciatus et sulcatus.

Geöhrte Dickmuschel platte, gefurchet und gebandet.

TABVLA XVIII.

LITHOSTREON pro illustratione Lithostrei *Bruynii* vide *Trans. Angl.* No. 459. p. 568. ibi:

Versteinerte Auster, zur Erklärung derjenigen, so Bruyn anführet, siehe Trans. angl. N. 459. pag. 568.

Fig. 1. a. a. Testa inferior complanata, tenaciter in lapide Gedanensi duro haerens, ex genere Ostreorum Saxatiliū; de quibus *List. de cochl. tit. XXVII. p. 182. cardine utrinque canaliculato* (vid. fig. 5.) vel ginglymis instructo.

Die untere platte Schaale, so fest in einem harten Stein, aus der Danziger Gegend, sitzt; aus dem Geschlecht der Stein-Austern: von welchen List. de Cochl. Tit. XXVII. pag. 182. nachzusehen. Mit einem Riemen oder angelförmigen Schloß (siehe die 5te Figur).

b. Manifestum vestigium validi tendinis, quo mediante animalculum valvas ad plausum aperit et claudit.

Ein offenbares Merkmal, einer starken Sehne oder Flechse, vermittelst welcher das Thier die Schaalen nach Gefallen öfnet und schließet.

cc. Ostrei branchias fuscipatus sum, vulgo: *Barbam*, colore ex cinereo albicante, et substantia sua laevissima a colore et materia lapidis distincta, coadunatis scilicet particulis resolutis branchialibus, cum terreis particulis subtilissimis, successu temporis vel in typo petrifactis, quasi ex magmate superstitis; idque eo fidentius credo, quo facilius branchiae testaceorum naturales pariter a reliquis partibus mollibus colore et substantia distinguuntur.

Ich muthmase, daß solches das Auster- oder Fischohr, das man gemeinlich den Bart nennet, ist. Die Farbe ist weißlichgrau, und sein Bestandtheil ganz platt; welches beydes ganz von der Farbe und Materie des Steines verschieden ist: die aufgelösten Theilchen, nämlich des Barts, haben sich mit ganz feinen Erdtheilgen vereinigt, und sind mit der Zeit, sogar im Abdruck versteinert worden; so daß sie wie aus einem zusammen gebackenen Brocken übrig geblieben. Ich glaube solches desto zuversichtlicher, weil die natürliche Barte der Schaalthiere, ebenfalls von andern weichen Theilen, so wohl durch die Farbe, als durch die Bestandtheile sich unterscheiden.

Fig. 2. Superior valva, vel concha magis convexa, quam superior valva Ostrei in coenis noti; ubi rursus

Die obere Schaale oder eine Muschel, die mehr als die obere Schaale, der gemeinen esbaren Auster, erhoben ist; daran siehet man wieder:

a. a. Ginglymi.

Die Angeln des Schloßes.

b. Tendinis cylindrici antagonistae vestigium.

Das Merkmal, einer walzenförmigen gegenseitigen Flechse.

Fig. 3.



TABVLA XVIII.

Fig. 3. Prototypum animalculi dixeris post branchias integri; in quo cernere licet

Diese könnte man das vollständige Bildnis des Thieres, die Barte ausgenommen, nennen. Man kann daran erkennen.

a. Vestigium processus tendinosi a parte testae convexo-concavae.

Das Merkmal eines flechichten Fortsatzes, an dem Theil der erhabenen und hohlen Schaale.

b. Processum valvae complanatae oppositum.

Sic salva mansit forma animalis, tota vero substantia mollis consumpta abiit, in materiam lutosam, induratum, laevem. Idque forsan est, quod le Bruyn dicere voluit verbis: „Au milieu — „on voit l'huître entière, et en même tems, comment elle paroît gravée dans l'autre écaille.“

Den gegenseitigen Fortsatz, an der platten Schaale.

Auf solche Art ist die Gestalt des Thieres behalten geblieben; da hingegen der ganze weiche Bestandtheil verzehret, und eine leimichte, verhärtete und glatte Materie geworden. Und dieses ist vielleicht was Bruyn mit folgenden Worten sagen will: „In der Mitte siehet man die ganze Auster, und zugleich wie sie in der andern Schaale abgedrucket ist.“

Fig. 4. Reliqua Diconchae: ubi apparet, testam fuisse minus ponderosam prae testa ostrei vulgaris, laevem, non imbricatam nec sulcatam.

Ueberbleibsel einer zweyschaalichten Muschel: da es sich zeigt, daß die Schaale leichter als die von der gemeinen Auster und glatt gewesen, auch weder Schuppen noch Furchen gehabt habe.

Fig. 5. VALVA ostrei peregrini, polyglymii, montis Zingarorum; Equis autem nobis suaderet, figuram a. b. c. d. e. circumscriptam esse formam, quam animal moribundum testae suae imprefferit? quum in oculos incurrat, denotare cisternam in omnibus ostreis, vel potius ejusdem lamellam testaceam tenuem, e regione literae b. superstitem. Reliqua in Transacto loco supra citato.

Eine Schaale einer fremden Auster, mit einem vielfachen Angel-Schloß; von dem Zigandenberg, bey Danzig. Wer sollte aber einem bereden wollen, daß die mit a. b. c. d. e. bezeichnete Figur, die Gestalt seye, die das Thier beym Sterben seiner Schaale eingedrucket habe? Da es in die Augen fällt, daß solche, ein in allen Austern befindliches Becken, oder vielmehr ein Schaal-artiges und zartes Blättchen derselben, wo der Buchstaben b. stehet, anzeige. Das übrige kann man in den Transact. an der oben angeführten Stelle nachlesen.

TABVLA XIX.

Fig. 1. FUNGI concavi; alter alteri ad latus concretus; entrochis repleti; ex monte Zingarorum.

Pilzen, corallische concave; vom Ziganden-Berge, mit Entrochen gefüllt; eine der andern zur Seite angewachsen.

Fig. 2. FUNGI concaui, in forma thecarum, alteri ex altero prodeuntes; plures quandoque surgunt. Ad literam a sunt apophyses, non radices fracti; basis ad lit. b. Prope olivam.

Pilzen, ein Satz von verschiedenen hoblen Corall-Pilzen, wie in einander gesetzt; es wachsen über dergleichen einzelne aus einzeln; manchesmahl viele mehr aus einander, aus dem Sandberge bey Oliva. Lit. a. ist ein Anhängsel, als wäre es eine und andere abgebrochene hoble Wurzeln; allein ihr Anfang auf fremden See-Körnern, so gemeiniglich eine Klippe, ist bey b.

Fig. 3. FUNGUS concavus, explicatus, costatus; eschara corallina super inductus retiformi.

Breite hoble Pilze, geribbet; mit einer feinen Eschara belegt.

Fig. 4. FUNGUS concavus striatus; solitarie excrescens.

Kleine hoble Pilzen, gestreift; wachsen einzeln.

Fig. 5. FUNGUS capri cornu dictus.

Eine Pilze, dem Nabmen nach: Bock-Horn.

Fig. 6. FUNGUS corallinus calci formis; quandoque in mari plures constipati.

Kelchförmig; sind manchesmahl viele neben einander.

Fig. 7. FUNGITES, figura calicis hippuritici.

Eine volle, obenwärts gestreift, wie ein Calix hippuriticus.





TABVLA XX.

Fig. 1. OSTREUM planum, pellucidum, peregrinum, cum tribus pectinibus, ex fragmento Ostrei plicati.

Augster, fremde, flache durchsichtige, mit 3 Kämme, und einem Stück Ostrei plicatilis.

Fig. 2. OSTREUM duo Ostrea, non determinanda, quod valva plana deest, uti mihi apparent.

Augster, zwei, die nicht zu bestimmen, weil ihnen die flache Seite feblet.

Fig. 3. OSTREUM an fragmentum Ephippii anglicani? an Ostreum singulare semilunatum?

Augster, scheint ein Bruchstück des Engelschen Sattels zu seyn.

Fig. 4. OSTREUM muricatum et rostratum.

Augster, stachlichte Augster; muricatum et rostratum.

Fig. 5. OSTREUM potior pars Ostrei plani ex vertice ad sinistram truncati.

Augster, ein Stück von der Angel linker Hand abgesprengt.

Fig. 6. PECTEN laevis, fasciatus; ferruginosus; vertice deperdito.

Kamm-Muschel; mit weitläufftigen Bänden.

Fig. 7. Terebratula in silice nigricante; ipsa testa in materiam siliceam mutata; specimen raro obvium, ex monte Hagelsberg dicto, prope Gedanum.

Ist eine Bohr-Muschel in schwarzem Feuerstein; die Schale ist selbst in dergleichen Steinart verwandelt, aus der Danziger Gegend, auf dem sogenannten Hagelsberg gefunden. Wird selten angetroffen.

Fig. 8. Radius an echiniticus? dimidiatus; materia seleniticae proxima, intus bullata; belemnitam mentiens.

Vielleicht ein halber Echinten-Stachel; die Materie woraus er besteht, kommt der selenitischen nahe, und sieht innwendig ganz blasicht aus. Von der Danziger Gegend. Dieses Stück hat etwas ähnliches mit einem Belemniten.

TABVLA XXI.

Fig. 1. a. b. OSTRACITES. Aliquando crassitiem digiti annularis contraxit, quasi lamellae lamellis fuerint superimpositae; variae figurae; illustriores; undulatus; rugosus, subrotundus.

Augster (Sand-) oftmahls, wie eines kleinen Fingers dick. Sind die rareste um Danzig; abgerundet; mit gewässerten Figuren aus unsern Sand-Bergen.

Fig. 2. b. c. OSTRACITES Crassior; laevis.

Augster; dicker und glatt.

Fig. 3. OSTRACITES Testa viva in lapide, rarissima.

Augster kleiner, die rareste im Stein; die Schaale frisch.

Fig. 4. 5. OSTRACITES Testa viva, crassa; branchias qua partem quoque suspicamur in lapide.

Augster, die Schaale ist ganz natürlich frisch; scheint auch den Bart des Thieres erhalten zu haben.

Fig. 6. OSTRACITES polyleptoginglymus; testa viva.

Augster, besondere; die Schaale frisch.

Fig. 7. An BUCARDIA Aug. Scillae; List. t. 275.

An Bucardites Scillae; List. tab. 275.

Fig. 8. PECTUNCULUS; an Listeri pectunculus latus admodum planus; tenuis albidus tab. 253.

Kämmchen; siehe List. tab. 253.





TABVLA XXII.

Fig. 1. BUCARDITES, maximus ferruginosus, vertice minus adunco; integer.

Bucardit, ganz in Stein versenkt, mit niedriger Scheitel.

Fig. 2. BUCARDITES, vertice valde elato et prae volumine ventris lato, quasi pronus in lapide haerens.

Bucardit, mit höherer Scheitel, von vorne in Stein versenkt.

Fig. 3. BUCARDITES minor, integer, primo similis.

Bucardit, kleiner; und ganz.

Fig. 4. BUCARDITES, Cinereus, major praecedenti; integer; testa nonnihil fracta.

Bucardit, größer; ist ganz, die Schale hat nur Brüche.

Fig. 5. BUCARDITES an PECTUNCUTITES?

Bucardit, scheint eher ein Pectunculus zu seyn.

Fig. 6. BUCARDITES Cinereus, integer, sutura parum profunda.

Bucardit, mit einer leichten Naht.

Fig. 7. BUCARDITES, altera concha inuersa, tenuissime striata.

Bucardit, eine einzelne umgekehrte Schale, leicht gestreift.

Fig. 8. BUCARDITES, integer minor.

Bucardit, ganz und kleiner.

Fig. 9. MITULITES cardine dentato, vertice aequaliter elato.

Bucardit, der kleinste von beyden Seiten ausgestreckt, ist eher ein Mitulus.

Fig. 10. MITULITES, Musculites, cardine excentrico, cum fragmento conchae trilobae.

Musculit; Mitulit.

Fig. 11. MITULITES, parvulus; cardine concentrico.

Musculit; kleiner.

TABVLA XXIII.

Fig. 1. ENCRINI, uti videtur, RADIUS, cum nonnullis turbinitis.

Ein Strahlstück, wie es scheint von einem Lilienstein, nebst einigen gewundenen Schnecken.

Fig. 2. OS ANIMALE petrifactum quasi compressum.

Ein versteinerter Thier-Knochen, gleichsam zusammen gedrucket.

Fig. 3. An PATELLA aut ROTULA Genu humani?

Entweder eine Schüsselmuschel, oder vielleicht die Kniescheibe eines Menschen.

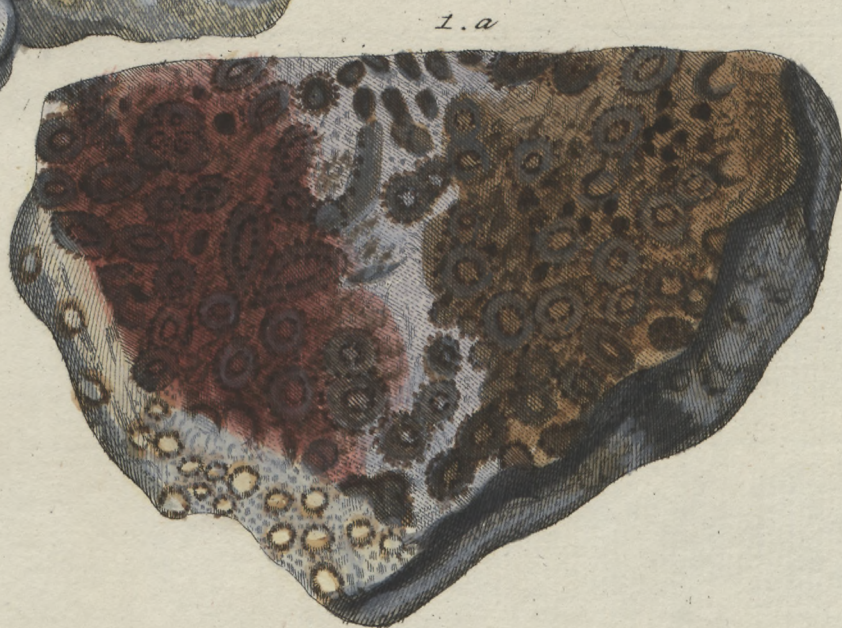
Fig. 4. Lapis polymorphos polypofus cum turbinitis et conchitis.

Ein Stein mit allerhand polypenförmigen Versteinerungen, nebst Turbiniten und Conchiten.

RELIQUA: Trochi, Entrochi similesque articulationes Gedanensium; praeter a—g. incerti loci.

Das übrige was sich auf der Tafel befindet: sind Räder, Walzen und andere dergleichen Gelenksteine, aus der Danziger Gegend; ausgenommen a—g, von denen unbekannt ist, von wo sie sind.





TABVLA XXIV.

Fig. 1. ASTROITES.

Gestirnte Fungiten, oder Sternsteine.

Fig. 2—4. Lapidés polymorphi, partim polyposi.

Steine, so allerhand zum Theil polypenförmige Versteinerungen enthalten.

Fig. 5. ASTROITES, Stellae marinae articulus.

Ein Glied eines Seesterns.

F I N I S.



Ad Kleinii Oryctographiam Gedanensem.



Emendanda potiora.

In Proëmio.

- Pag. 1. lin. 3. ille; lege: illa.
- lin. 4. pretiosissimus; lege: pretiosissima.
- lin. 4. locupletissimus lege: locupletissima.
- lin. 6. cogniti; lege: cognita.
- lin. 6. in quo; lege: in qua.
- Pag. 2. lin. 3. tum; lege: tam.
- lin. 4. quum; lege: quam.
- lin. 5. esset; lege: fuerit.
- Pag. 3. lin. 30. auctus; lege: aucta.
- Pag. 5 lin. 22. λιδотоφос lege λιδολογος.
im teutschen Text. lin. 25. eine Art: setze hinzu: einer.
- 27. nobiliorum; lege: nobiliorem.
- 31. completatur; lege: complectat.
- Pag. 6. lin. 32. oeri; lege: xri.
- Pag. 7. lin. 32. profundæ; lege: profunde.
- Pag. 8. lin. 13. Delineationem; lege: Delineationes.
- Pag. 10. lin. 3. *im teutschen Text; damals; setze hinzu: entstandene.*

In Præfatione.

- Pag. 2. lin. 8. averfiones; lege: everfiones.
- Pag. 3. lin. 30. fuum; lege: succum.
- Pag. 4. lin. 1. confiderat; lege. confideat.
- Pag. 4. lin. 6. numerosus; lege: numerosa.

In Oryctographia.

- Tab. I. No. 7. *teutscher Text* lin. 2. Nabel umbilicus; *lies Nabel (umbilicus)*
- Tab. XIX. Fig. 1. *teutscher Text* lin. Ziganden; *lies Zigancken.*



1875-80

[Faint, illegible text at the bottom of the page]

20036794 in

Ad Kleinii Oryctographiam Gedanensem.

—————

Emendanda potiora.

In Proëmio.

Pag. 1. lin. 3. ille; lege: illa.

- lin. 4. pretiosissimus; lege: pretiosissima.
- lin. 4. locupletissimus lege: locupletissima.
- lin. 6. cogniti; lege: cognita.
- lin. 6. in quo; lege: in qua.

Pag. 2. lin. 3. tum; lege: tam.

- lin. 4. quum; lege: quam.
- lin. 5. esset; lege: fuerit.

Pag. 3. lin. 30. auctus; lege: aucta.

Pag. 5. lin. 22. λιδτοφος lege λιδλογος.

im teutschen Text. lin. 25. eine Art: setze hinzu: einer.

- 27. nobiliorum; lege: nobiliorem.
- 31. complctatur; lege: completat.

Pag. 6. lin.

- 32. oeri; lege: ari.

Pag. 7. lin. 32. profundæ; lege: profunde.

Pag. 8. lin. 13. Delineationem; lege: Delineationes.

Pag. 10. lin. 3. *im teutschen Text; damals; setze hinzu: entstandene.*

In Præfatione.

Pag. 2. lin. 8. averfiones; lege: everfiones.

Pag. 3. lin. 30. fuum; lege: succum.

Pag. 4. lin. 1. confiderat; lege: confideat.

Pag. 4. lin. 6. numerosus; lege: numerosa.

In Oryctographia.

Tab. I. No. 7. *teutscher Text* lin. 2. Nabel umbilicus; *lies* Nabel (umbilicus)

Tab. XIX. Fig. 1. *teutscher Text* lin. Ziganden; *lies* Zigancken.



Ad Kleinii Oryzographum Gedankenleim.

Einleitende portion. In Prolegomena.

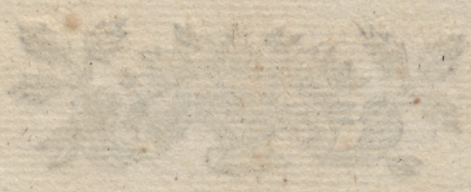
- Fig. 1. lin. 3. alle; lege: alle.
- lin. 4. protholothum; lege: protholothum.
- lin. 4. locupletissimum; lege: locupletissimum.
- lin. 6. cogniti; lege: cogniti.
- lin. 6. in quo; lege: in quo.
- Fig. 2. lin. 3. cum; lege: cum.
- lin. 4. quum; lege: quum.
- lin. 5. esse; lege: esse.
- Fig. 3. lin. 30. octus; lege: octus.
- Fig. 5. lin. 22. doctus; lege: doctus.
- in transpon. Tab. lin. 22. cum; lege: cum.
- 23. nobilissimum; lege: nobilissimum.
- 24. complurimum; lege: complurimum.
- Fig. 6. lin. 12. ventum; lege: ventum.
- 13. vent; lege: vent.
- Fig. 7. lin. 20. proinde; lege: proinde.
- Fig. 8. lin. 13. Robinsonianum; lege: Robinsonianum.
- Fig. 10. lin. 2. in transpon. Tab. lin. 2. cum; lege: cum.

In Prolegomena.

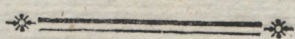
- Fig. 3. lin. 8. proinde; lege: proinde.
- Fig. 3. lin. 30. cum; lege: cum.
- Fig. 4. lin. 1. complurimum; lege: complurimum.
- Fig. 4. lin. 6. Robinsonianum; lege: Robinsonianum.

In Oryzographia.

- Tab. 1. No. 7. Robinsonianum; lege: Robinsonianum.
- Tab. XIX. No. 1. Robinsonianum; lege: Robinsonianum.



Ad Kleinii Oryctographiam Gedanensem.



Emendanda potiora.

In Proëmio.

Pag. 1. lin. 3. ille; lege: illa.

- lin. 4. pretiosissimus; lege: pretiosissima.
- lin. 4. locupletissimus lege: locupletissima.
- lin. 6. cogniti; lege: cognita.
- lin. 6. in quo; lege: in qua.

Pag. 2. lin. 3. tum; lege: tam.

- lin. 4. quum; lege: quam.
- lin. 5. esset; lege: fuerit.

Pag. 3. lin. 30. auctus; lege: aucta.

Pag. 5. lin. 22. λιδτοφος lege λιδολογος.

im teutschen Text. lin. 25. eine Art: setze hinzu: einer.

- 27. nobiliorum; lege: nobiliorem.
- 31. complctatur; lege: complectat.

Pag. 6. lin.

- 32. oeri; lege: ari.

Pag. 7. lin. 32. profundæ; lege: profunde.

Pag. 8. lin. 13. Delineationem; lege: Delineationes.

Pag. 10. lin. 3. *im teutschen Text; damals; setze hinzu: entstandene.*

In Præfatione.

Pag. 2. lin. 8. averfiones; lege: everfiones.

Pag. 3. lin. 30. suum; lege: succum.

Pag. 4. lin. 1. confiderat; lege. confideat.

Pag. 4. lin. 6. numerosus; lege: numerosa.

In Oryctographia.

Tab. I. No. 7. *teutscher Text* lin. 2. Nabel umbilicus; *lies* Nabel (umbilicus)

Tab. XIX. Fig. 1. *teutscher Text* lin. Ziganen; *lies* Zigancken.



Ad Kleinii Oryctographiam Gedanensem.

Emendanda potiora.

In Proëmio.

Pag. 1. lin. 3. ille; lege: illa.

- lin. 4. pretiosissimus; lege: pretiosissima.
- lin. 4. locupletissimus lege: locupletissima.
- lin. 6. cogniti; lege: cognita.
- lin. 6. in quo; lege: in qua.

Pag. 2. lin. 3. tum; lege: tam.

- lin. 4. quum; lege: quam.
- lin. 5. esset; lege: fuerit.

Pag. 3. lin. 30. auctus; lege: aucta.

Pag. 5. lin. 22. λιδτοφος lege λιδολογος.

im teutschen Text. lin. 25. eine Art: setze hinzu: einer.

- 27. nobiliorum; lege: nobiliorem.
- 31. complctatur; lege: complectat.

Pag. 6. lin. 32. oeri; lege: æri.

Pag. 7. lin. 32. profundæ; lege: profunde.

Pag. 8. lin. 13. Delineationem; lege: Delineationes.

Pag. 10. lin. 3. *im teutschen Text; damals; setze hinzu: entstandene.*

In Præfatione.

Pag. 2. lin. 8. aversiones; lege: everfiones.

Pag. 3. lin. 30. suum; lege: succum.

Pag. 4. lin. 1. confiderat; lege: confideat.

Pag. 4. lin. 6. numerosus; lege: numerosa.

In Oryctographia.

Tab. I. No. 7. *teutscher Text* lin. 2. Nabel umbilicus; *lies Nabel* (umbilicus)

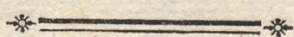
Tab. XIX. Fig. 1. *teutscher Text* lin. Ziganden; *lies Zigancken.*



114. 4. *Isopachysyllis* sp. nov.

in Prison.

Ad Kleinii Oryctographiam Gedanensem.



Emendanda potiora.

In Proëmio.

Pag. 1. lin. 3. ille; lege: illa.

- lin. 4. pretiosissimus; lege: pretiosissima.
- lin. 4. locupletissimus lege: locupletissima.
- lin. 6. cogniti; lege: cognita.
- lin. 6. in quo; lege: in qua.

Pag. 2. lin. 3. tum; lege: tam.

- lin. 4. quum; lege: quam.
- lin. 5. esset; lege: fuerit.

Pag. 3. lin. 30. auctus; lege: aucta.

Pag. 5. lin. 22. λιδοτοφος lege λιδολογος.

im teutschen Text. lin. 25. eine Art: setze hinzu: einer.

- 27. nobiliorum; lege: nobiliorem.
- 31. complctatur; lege: complectat.

Pag. 6. lin.

- 32. oeri; lege: æri.

Pag. 7. lin. 32. profundæ; lege: profunde.

Pag. 8. lin. 13. Delineationem; lege: Delineationes.

Pag. 10. lin. 3. *im teutschen Text; damals; setze hinzu: entstandene.*

In Præfatione.

Pag. 2. lin. 8. averfiones; lege: everfiones.

Pag. 3. lin. 30. suum; lege: succum.

Pag. 4. lin. 1. confiderat; lege: confideat.

Pag. 4. lin. 6. numerosus; lege: numerosa.

In Oryctographia.

Tab. I. No. 7. *teutscher Text* lin. 2. Nabel umbilicus; *lies* Nabel (umbilicus)

Tab. XIX. Fig. 1. *teutscher Text* lin. Ziganen; *lies* Zigancken.



ALPHABETICAL INDEX

For each person

in the

1. Name

2. Date of birth

3. Date of death

4. Place of birth

5. Place of death

6. Date of marriage

7. Date of divorce

8. Date of remarriage

9. Date of burial

10. Date of cremation

11. Date of interment

12. Date of exhumation

13. Date of reinterment

14. Date of removal

15. Date of return

16. Date of departure

17. Date of arrival

18. Date of departure

19. Date of arrival

20. Date of departure

21. Date of arrival

22. Date of departure

23. Date of arrival

24. Date of departure

25. Date of arrival

26. Date of departure

27. Date of arrival

28. Date of departure

29. Date of arrival

30. Date of departure

