

MICHAŁ TARNOWSKI

**OCENA SZKOLNEJ OFERTY TURYSTYCZNEJ  
PRZEZ UCZNIÓW SZCZECIŃSKICH SZKÓŁ ŚREDNICH**

*Słowa kluczowe: turystyka młodzieżowa, szkolna oferta turystyczna*

*Key words: youth tourism, tourism school offer*

## **1. Wstęp**

O walorach wychowawczych turystyki i krajoznawstwa oraz o potrzebie wychowania do turystyki pisało wielu autorów (Denek 1984; Łobożewicz 1996; Siwińska, Siwiński 1995). Turystyka i krajoznawstwo bowiem zawsze zajmowały poczesne miejsce w pracy dydaktyczno-wychowawczej szkoły. Jak pisze Z. Kruczek, „szkoła ze względu na swoje statutowe role, spełniane funkcje oraz z uwagi na obowiązek szkolny wydaje się głównym miejscem realizacji działań krajoznawczych” (Kruczek i wsp. 2003, s. 13). Potrzebę ich istnienia w szkole oraz rangę potwierdzają i regulują odpowiednie akty prawne (Zarządzenie nr 18 Ministra Edukacji Narodowej). Reforma oświaty w pierwszych etapach kształcenia wprowadziła nauczanie zintegrowane (kl. 1–3) i kształcenie blokowe (kl. 4–6), a także ścieżki edukacyjne<sup>1</sup>. We wszystkich blokach i ścieżkach edukacyjnych znakomicie znajdują się turystyka i krajoznawstwo. Analizując pod-

---

<sup>1</sup> Rozporządzenie Ministra Edukacji Narodowej z dn. 15 lutego 1999 r. w sprawie podstawy programowej kształcenia ogólnego (za: *Ministerstwo...*, 1999).

stawy programowe można stwierdzić, że na każdym etapie nauczania występują wątki krajoznawcze (za: Kruczek i wsp. 2003). Te zaś realizuje się poprzez turystykę szkolną.

Ostatecznym odbiorcą pracy dydaktyczno-wychowawczej szkoły i nauczycieli jest uczeń. To w trosce o jego wychowanie i wykształcenie podejmują oni wszelkie – w tym także dotyczące turystyki i krajoznawstwa – działania. Można jednak mieć wątpliwości co do tego, czy uczeń i tylko uczeń powinien być ostateczną oceniającą je instancją. Czy jego i tylko jego ocena może wyznaczać kierunki pracy szkoły. Czy to dziecko powinno decydować, jak ma być wychowywane, czego uczone, czy też – z pełną troską o nie i z uwzględnieniem jego godności – o tym w duchu jakich wartości i za pomocą jakich metod wychowawczych to czynić, powinni decydować ludzie dorośli? „To szkoła ma się dostosować do dziecka, a nie dziecko do systemu” – stwierdza dyrektor jednej ze szkół (Gawrońska 2005, s. 62). Mimo że tego typu poglądy są dzisiaj powszechne, autor niniejszego opracowania ma co do tego poważne wątpliwości. Nie oznacza to jednak, że ocena działań szkoły (programu dydaktyczno-wychowawczego) przez ucznia może zostać w jakikolwiek sposób zlekceważona i że nie należy uwzględniać jego opinii czy potrzeb przy opracowywaniu programu turystyki szkolnej. Dlatego postanowiono zwrócić się bezpośrednio do uczniów klas maturalnych, którzy jako kończący edukację potrafią udzielić wyczerpującej odpowiedzi odnośnie do całego okresu nauki, z zapytaniem, jak oceniają szkolną ofertę turystyczno-krajoznawczą. Po reformie oświaty wszelkie informacje o faktycznych zainteresowaniach, oczekiwaniach i poziomie wychowania do turystyki uczniów mogą być pomocne w nadaniu nowej jakości szkolnej turystyce i krajoznawstwu, stąd bardzo ważne było zadanie tego pytania młodzieży kształconej i wychowywanej w warunkach poprzedniego systemu edukacji.

## **2. Cele, pytania badawcze, zmienne, metodologia badań**

Badania dotyczące aktywności turystycznej młodzieży ze szczecińskich szkół kończących się maturą przeprowadzono w 2001 roku. Ich zadaniem było określenie aktywności turystycznej uczniów szkół średnich ze szczególnym uwzględnieniem turystyki szkolnej i ocena jej uwarunkowań.

Niniejsza praca przedstawia opinię młodzieży o szkolnej ofercie turystycznej. Jej celem jest udzielenie odpowiedzi na pytania:

1. Jak uczniowie oceniają szkolną ofertę turystyczną w szkole podstawowej?
2. Jak uczniowie oceniają szkolną ofertę turystyczną w szkole średniej?

Zapytano uczniów o ich zdanie na temat turystyki szkolnej ze względu na:

- a) jej ilość (skala: „za dużo, wystarczająco, mogło być więcej, za mało, nie mam zdania, inna ocena (z możliwością wolnych wypowiedzi)”),
- b) jej jakość (skala: „bardzo atrakcyjna, atrakcyjna, mało atrakcyjna, nie mam zdania, inna ocena (z możliwością wolnych wypowiedzi)”),
- c) postulowane przez uczniów zmiany w jej programie (skala: „tak, zmieniłbym coś (z możliwością wpisania postulatu); nie, nic bym nie zmienił; nie wiem”),
- d) korzyści wyniesione z programu turystyki szkolnej.

Wybrane odpowiedzi uczniów, dotyczące oceny oferty turystycznej odniesiono do zmiennych niezależnych: 1) w szkole podstawowej – płci, miejsca ukończenia szkoły; 2) w szkole średniej – płci, stanu materialnego, statusu oraz typu szkół, do których uczęszczali badani uczniowie. Zależności były wykazywane za pomocą obliczeń statystycznych (testy  $\chi^2$  Pearsona i R rang Spearmana)<sup>2</sup>. Porównano także odpowiedzi dotyczące oceny oferty turystycznej w szkole podstawowej i średniej.

Metodą badawczą był sondaż diagnostyczny, narzędziem badawczym – kwestionariusz ankiety dla uczniów klas maturalnych, techniką badawczą – ankieta.

Badania, poprzedzone badaniami pilotażowymi prowadzono od stycznia do maja 2001 roku. Przebadano 500 uczniów w 27 szkołach<sup>3</sup>. Zebrany materiał badawczy przedstawia tabela 1.

---

<sup>2</sup> Za istotne statystycznie różnice we wszystkich przeprowadzonych testach uznano te, dla których prawdopodobieństwo  $p < 0,05$  (w tabelach/załączniku) zaznaczone dwiema gwiazdkami). Wyniki plasowały się na granicy istotności statystycznej, jeżeli  $p > 0,05$  i  $p < 0,10$  (zaznaczone jedną gwiazdką).

<sup>3</sup> W celu określenia wielkości próby za punkt wyjścia posłużyła liczba uczniów przyjętych do pierwszych klas w latach 1996–1997. W roku szkolnym 1999/2000 w Szczecinie było ogółem 81 szkół średnich kończących się maturą. Założono, że zróżnicowanie szkół, zarówno pod względem typu (licea ogólnokształcące i średnie szkoły zawodowe), jak i statusu jednostek zarządzających (publiczne, niepubliczne), może mieć wpływ na uzyskane wyniki. Zastosowano więc metodę doboru losowego warstwowego proporcjonalnego (populacja skończona) z następującymi

Tabela 1

## Zebrany materiał badawczy

Szkoły	LO publiczne	Zawodowe publiczne	LO niepubliczne	Zawodowe niepubliczne	Razem
Liczba placówek, w których przeprowadzono badania	11	8	4	4	27
Liczba uczniów danych szkół konieczna dla zachowania reprezentatywności próby	190	127	22	22	–
Uzyskana liczba ankiet	253	153	46	48	500

### 3. Wyniki i omówienie badań

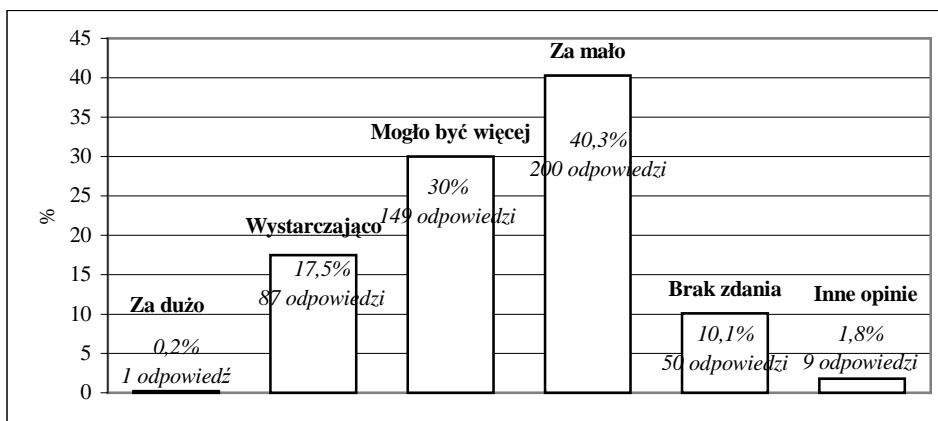
#### 3.1. Ocena turystyki szkolnej w szkole podstawowej

W ocenie ilości oferty turystycznej w szkole podstawowej przeważają opinie o niedosycie („mogło być więcej” i „za mało”). Tylko 17,5% respondentów twierdzi, że była ona wystarczająca (rys. 1).

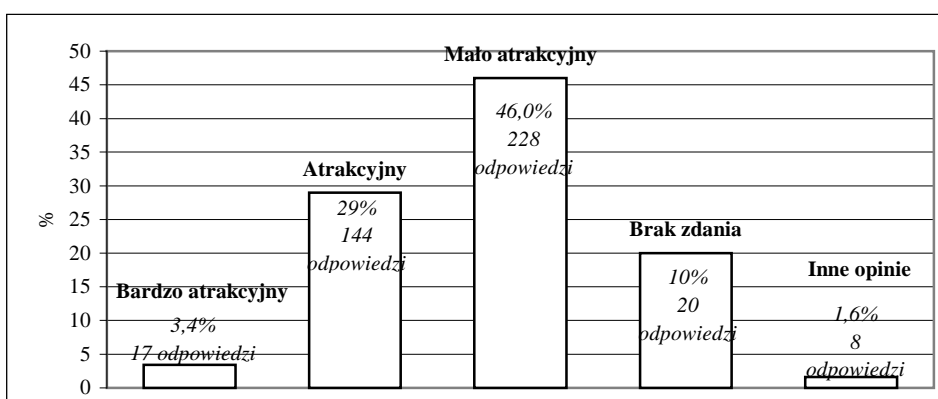
Również w ocenie programu turystycznego (jego jakości) na tym poziomie nauczania dominują opinie świadczące o małym zadowoleniu ankietowanych: jako „bardzo atrakcyjny” i „atrakcyjny” ocenia go 32,4% uczniów, jako „mało atrakcyjny” – 46% (rys. 2).

---

warstwami szkół: licea ogólnokształcące publiczne – 23 na terenie Szczecina, szkoły zawodowe publiczne (technika, licea zawodowe, licea techniczne) – 36, licea ogólnokształcące niepubliczne – 12, szkoły zawodowe niepubliczne (technika, licea zawodowe, licea techniczne) – 10. Na podstawie orientacyjnej liczby uczniów w klasach (wywiad telefoniczny) ustalono przybliżoną liczbę szkół, którą należało wylosować dla danej warstwy, obliczono wielkość próby i liczbę uczniów z poszczególnych typów szkół do niej wchodzących. Ponieważ nieznana była rzeczywista frekwencja w klasach podczas badań, nieznacznie zwiększono liczbę próby. Zachowano jednak tzw. warstwowość próby, czyli odsetek uczniów w danych typach szkół.



Rys. 1. Odpowiedzi na pytanie o ocenę ilości oferty turystycznej w szkole podstawowej (n = 496)



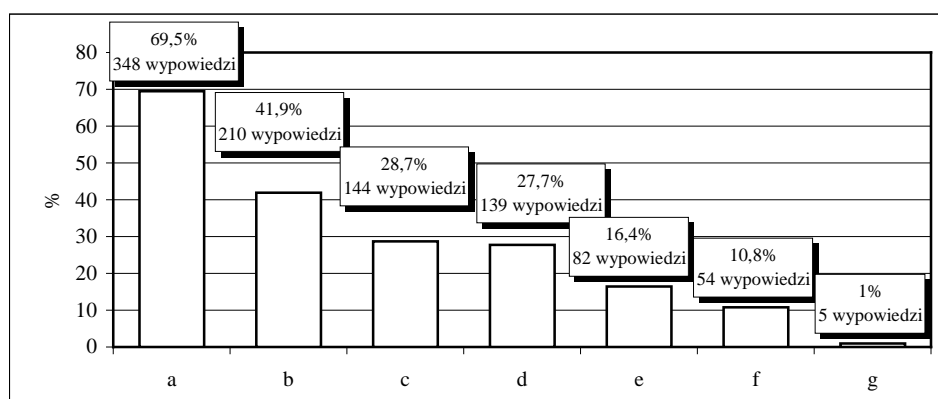
Rys. 2. Odpowiedzi na pytanie o ocenę programu turystyki w szkole podstawowej (n = 496)

Interesujące wydawało się zatem ustalenie, co uczniom nie odpowiada w szkolnej ofercie i w związku z tym, czy i co chcieliby zmienić w programie turystyki swojej szkoły. Jednak na 491 odpowiadających na pytanie o chęć zmian większość nie potrafiła (lub nie chciała) skonkretyzować swojej opinii, 20,6% ankietowanych nie chciałoby nic zmieniać, a 35% deklarowało, że

wprowadziłoby jakieś zmiany (tabela 6). Najbardziej chęć zmian zgłaszali uczniowie, którzy kończyli szkołę podstawową na wsi (poziom istotności  $\chi^2$  Pearsona  $p = 0,03577$ ;  $\chi^2$  NW  $p = 0,03743$ ; R rang Spearmana nie wykazuje zależności), co może świadczyć o ich małym krytycyzmie oraz pozytywnym odbiorze oferty turystycznej szkoły.

Na pytanie o charakterze otwartym, jakie konkretnie zmiany by wprowadzili, uzyskano 200 odpowiedzi (często z jednej wypowiedzi można było skategoryzować więcej niż jeden postulat). Przeważały życzenia zwiększenia liczby wyjazdów (55,9%). Postulaty dotyczące przebiegu wyjazdów szkolnych, ich programu oraz przygotowania nauczycieli zgłaszało 34,9% uczniów, a odnośnie do czasu trwania wyjazdów i miejsc docelowych oraz „inne” – mniej osób (tabela 7).

Jednak na pytanie: „Co wyniosłeś z programu turystyki, który oferowała ci szkoła podstawowa”, aż 69,5% ankietowanych uczniów odpowiedziało, iż są to „przyjemne wspomnienia” i tylko 10,8% „nie wyniosło nic”. Znaczny procent stanowiła również odpowiedź „znajomość kraju i okolicy”. O tym, że program turystyki „zjednoczył klasę” oraz że zyskano „umiejętność aktywnego wypoczynku”, przekonany był podobny procent uczniów. Mniejsza liczba badanych stwierdzała, że zdobyła „wiadomości przydające się w nauce” (rys. 3).



a – przyjemne wspomnienia, b – znajomość kraju i okolicy, c – zintegrowanie klasy, d – umiejętność aktywnego wypoczynku, e – wiadomości przydające się w nauce, f – nie wyniosłem żadnych korzyści, g – inne opinie.

Rys. 3. Odpowiedzi na pytanie o korzyści wyniesione z programu turystyki w szkole podstawowej (n = 500)

Dziewczęta częściej zaznaczały „przyjemne wspomnienia”, „znajomość kraju i okolicy” oraz „inne” opinie (różnice istotne statystycznie i na granicy istotności). Częściej też stwierdzały, że „program turystyki zjednoczył klasę”. Chłopcy zaś częściej uważali, że „nic nie wynieśli” (na granicy istotności statystycznej). Dziewczęta były więc bardziej pozytywnie nastawione do turystyki szkolnej. W przypadku odpowiedzi „wiadomości przydające się w nauce” i „umiejętność aktywnego wypoczynku” nie stwierdzono zależności od płci (tabela 2).

Tabela 2

Deklarowane korzyści wyniesione przez uczniów z programu turystyki  
w szkole podstawowej w zależności od płci  
(n = 497 – w trzech przypadkach nie uzyskano informacji o płci ankietowanych)

Płeć	Przyjemne wspomnienia			Znajomość kraju i okolicy			Zjednoczył klasę			Nic nie wynieśli			Inne odpowiedzi		
	nie	tak	razem	nie	tak	razem	nie	tak	razem	nie	tak	razem	nie	tak	razem
K	85	232	317	173	144	317	216	101	317	289	28	317	312	5	317
	26,8%	73,2%		54,6%	45,4%		68,1%	31,9%		91,2%	8,8%		98,4%	1,6%	
M	65	115	180	114	66	180	138	42	180	154	26	180	180	0	180
	36,11%	63,9%		63,3%	36,7%		76,7%	23,3%		85,6%	14,4%		100,0%	0,0%	
Razem	150	347	497	287	210	497	354	143	497	443	54	497	492	5	497
Chi <sup>2</sup> Pearsona	4,71	df = 1	**p = 0,03000	3,6	df = 1	*p = 0,05743	4,1	df = 1	**p = 0,04355	3,7	df = 1	*p = 0,05335	2,9	df = 1	*p = 0,09036
R rang Spearmana	-0,10	t = -2,2	**p = 0,03002	-0,1	t = -1,9	p = 0,05761	-0,1	t = -2,0	**p = 0,04364	0,1	t = 1,9	*p = 0,05350	-0,1	t = -1,7	*p = 0,09071

Uczniowie kończący szkołę podstawową na wsi częściej deklarowali wyniesienie „przyjemnych wspomnień”, „umiejętności aktywnego wypoczynku”, a także podkreślali (na granicy istotności statystycznej), iż „program turystyki zjednoczył klasę” (tabela 3).

Tabela 3

Deklarowane korzyści wyniesione przez uczniów z programu turystyki  
w szkole podstawowej w zależności od miejsca ukończenia szkoły podstawowej  
(n = 394 – w 106 przypadkach nie uzyskano informacji)

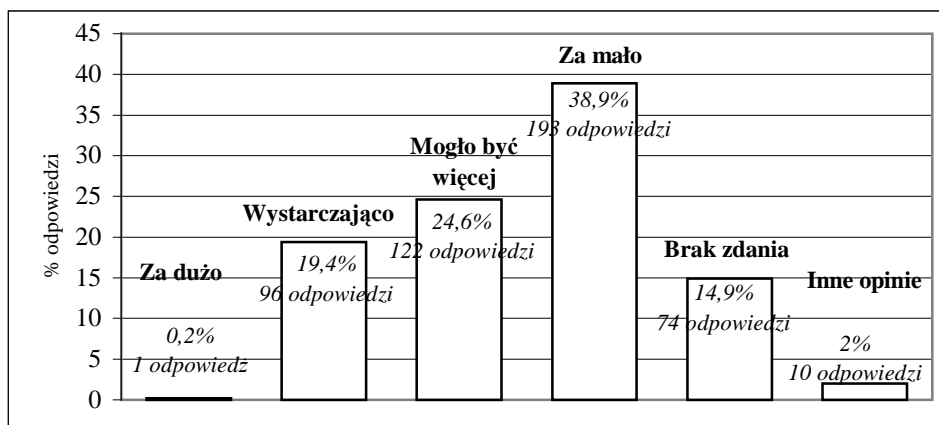
Miejsce ukończenia szkoły podstawowej	Przyjemne wspomnienia			Zjednoczył klasę			Umiejętność aktywnego wypoczynku		
	nie	tak	razem	nie	tak	razem	nie	tak	razem
Szczecin	97	234	331	240	91	331	244	87	331
	29,3%	70,7%		72,5%	27,5%		73,7%	26,3%	
Inne miasta	14	24	38	28	10	38	30	8	38
	36,8%	63,2%		73,7%	26,3%		78,9%	21,1%	
Wieś	2	23	25	13	12	25	12	13	25
	8,0%	92,0%		52,0%	48,0%		48,0%	52,0%	
Razem	113	281	394	281	113	394	286	108	394
Chi <sup>2</sup> Pearsona	6,53	df = 2	* p = 0,03824	4,9	df = 2	* p = 0,08655	8,6	df = 2	** p = 0,01371
R rang Spearmana	0,04	t = 0,8	p = 0,40388	0,1	t = 1,3	p = 0,17825	0,1	t = 1,4	p = 0,17009

### 3.2. Ocena turystyki szkolnej w szkole średniej

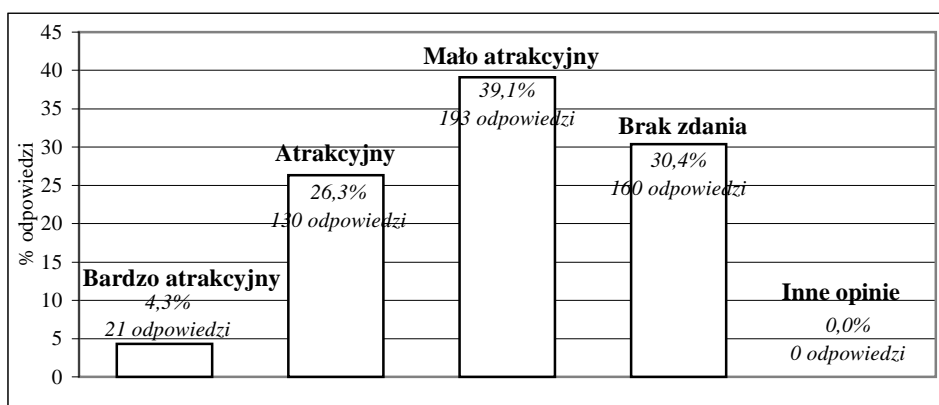
W odpowiedzi na pytanie o ilość oferty turystycznej w szkole średniej uczniowie stwierdzali najczęściej, że było jej „za mało” oraz że „mogło być więcej”. Dla 19,4% uczniów była ona wystarczająca (rys. 4). Odpowiedzi te nie wykazały zależności od żadnej ze zmiennych.

O tym, że program turystyczny w ich szkołach był „bardzo atrakcyjny” i „atrakcyjny”, było przekonanych łącznie 30,6% odpowiadających na to pytanie. Przeciwnie zdanie miało 39,1% ankietowanych. Znaczny odsetek uczniów nie miał wyrobionego zdania (rys. 5). Również w tym przypadku nie zauważono istotnych zależności.





Rys. 4. Odpowiedzi na pytanie o ocenę ilości oferty turystycznej w szkole średniej (n = 496)

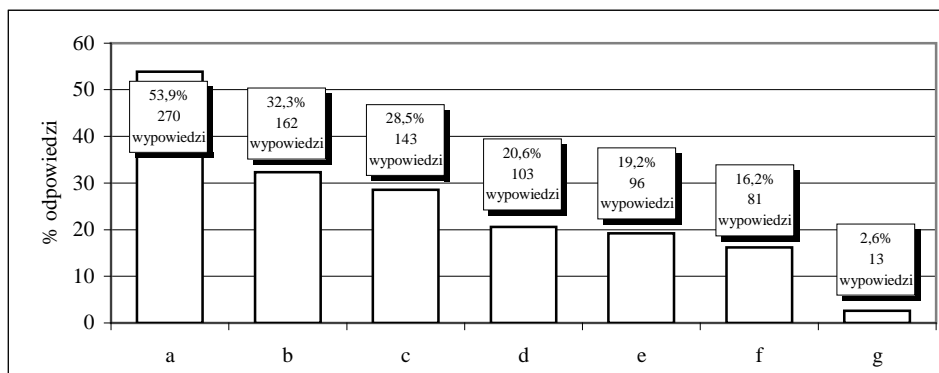


Rys. 5. Odpowiedzi na pytanie o ocenę programu turystyki w szkole średniej (n = 494)

Większość uczniów nie wie, czy chcieliby coś zmienić w programie turystyki swojej szkoły (52,4%), 18,4% nie chciałoby nic zmieniać, a 29,2% deklaroowało taką chęć (tabela 6). Stwierdzono, że uczniowie ze szkół niepublicznych częściej wyrażali chęć zmian ( $\chi^2$  Pearsona  $p = 0,07623$  – zależność na granicy istotności; R rang Spearmana wykazuje zależność statystycznie istotną –

$p = 0,03527$ ). Może to świadczyć o większych wymaganiach uczniów tych szkół. Postulaty dotyczyły przede wszystkim zwiększenia ilości wycieczek (tabela 7).

Wśród odpowiedzi na pytanie „Co wyniosłeś z programu, który oferowała szkoła średnia”, największy odsetek stanowił wariant „przyjemne wspomnienia”. Dość wysoki odsetek to odpowiedzi „znajomość kraju i okolicy” oraz „program turystyki zjednoczył klasę”. Pozostałe opcje kafeferii uzyskały mniej wskazań (rys. 6).



a – przyjemne wspomnienia, b – znajomość kraju i okolicy, c – zintegrowanie klasy, d – umiejętność aktywnego wypoczynku, e – nie wyniosłem żadnych korzyści, f – wiadomości przydające się w nauce, g – inne opinie.

Rys. 6. Odpowiedzi na pytanie o korzyści wyniesione z programu turystyki w szkole średniej (n = 500)

Nie stwierdzono zależności między wyborem którejś opcji tego pytania a płcią badanych.

„Przyjemne wspomnienia” częściej zaznaczali uczniowie szkół ogólnokształcących niż zawodowych i częściej uczniowie szkół publicznych niż niepublicznych (różnice na granicy istotności statystycznej). Być może ma to związek z większym uczestnictwem uczniów szkół ogólnokształcących w tury-

stycie w pierwszym przypadku<sup>4</sup> oraz z większym krytycyzmem i wymaganiami uczniów szkół niepublicznych w drugim.

Więszą liczbą wycieczek w szkołach ogólnokształcących można również wytłumaczyć fakt częstszego deklarowania przez uczniów tych szkół „wyniesienia znajomości kraju i okolicy” (tę odpowiedź także chętniej zaznaczali uczniowie szkół publicznych), „integracji klasy”, „wiadomości przydających się w nauce” oraz na granicy istotności statystycznej „umiejętności aktywnego wypoczynku”.

Powyższe konstatacje o większym (skuteczniejszym) oddziaływaniu na licealistów niż na uczniów szkół zawodowych programu turystyki szkolnej potwierdza rozkład zaznaczania opcji „nic nie wyniosłem” ze względu na typ szkoły. Tę odpowiedź statystycznie częściej wybierali uczniowie szkół zawodowych.

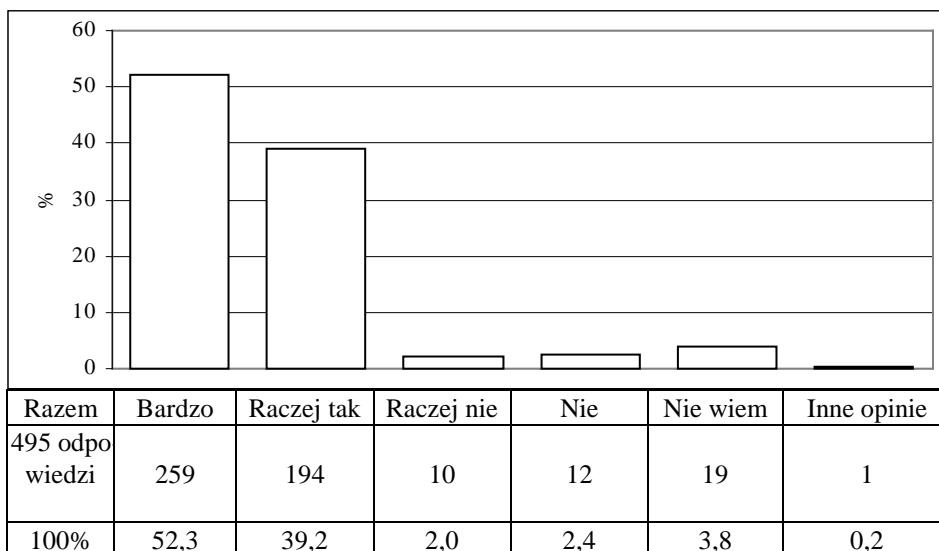
Ponadto w przypadku zgłaszania opcji „wiadomości przydające się w nauce” stwierdzono ciekawą zależność. Otóż najczęściej zaznaczają ją osoby z dostatecznym stanem materialnym rodziców, a najrzadziej uczniowie z bardzo dobrym stanem finansowym. Może to być przesłanką potwierdzenia istnienia jakiejś funkcji wyrównawczej programu turystyki szkolnej dla mniej zamożnych uczniów – dostarcza im ona doznań mających dla nich większe znaczenie dydaktyczne niż dla osób z bardzo dobrym i dobrym statusem materialnym.

Wyżej omawiane zależności przedstawione są w załączniku 1.

W celu zorientowania się w nastawieniu uczniów do turystyki szkolnej, bez względu na jej faktyczny poziom w szkołach i uczestnictwo w niej, zadano pytanie, czy istnienie turystyki szkolnej podnosi atrakcyjność szkoły. W większości odpowiedzi (91,51%) – niezależnie od płci, statusu i typu szkoły, wykształcenia i zamożności rodziców (nie stwierdzono zależności istotnych statystycznie) – ankietowani wyrażali opinię, że „bardzo” i „raczej tak” (rys. 7). Opinie przeciwne („raczej nie”, „nie” oraz „nie wiem” i „inne”) stanowiły znikomą odsetek odpowiedzi.

---

<sup>4</sup> Uczniowie szkół ogólnokształcących częściej stwierdzali, że w ich szkołach organizowano wycieczki, częściej brali udział we wszystkich wycieczkach oraz uczestniczyli średnio w większej liczbie wycieczek organizowanych przez ich szkoły (Tarnowski 2004b).



Rys. 7. Odpowiedzi na pytanie o podnoszenie atrakcyjności szkoły przez program turystyki szkolnej (n = 495)

### 3.3. Porównanie ocen ofert turystyki w szkole podstawowej i średniej

Nie stwierdzono zasadniczych różnic między oceną ilości oferty turystycznej na obu poziomach edukacji. W obu typach szkół przeważały opinie, że turystyki było za mało. W szkołach podstawowych nieco częściej wybierano odpowiedź „mogło być więcej” (różnica na granicy istotności statystycznej). Większa liczba uczniów nie miała zdania na ten temat w szkole średniej (tabela 4).

Nie można też dostrzec zasadniczych różnic w ocenie przez uczniów atrakcyjności programów turystycznych szkół podstawowych i średnich, choć w tym przypadku różnica jest istotna statystycznie – częściej udzielano odpowiedzi „mało atrakcyjny” oraz „inne” w szkole podstawowej, w szkole średniej zaś większy odsetek uczniów deklarował brak zdania. W obu typach szkół przeważały jednak opinie o małej atrakcyjności tego programu (tabela 5).

Tabela 4

## Ocena ilości oferty turystycznej w szkole podstawowej i średniej

Ilość	Szkoła podstawowa		Szkoła średnia		Chi <sup>2</sup> Pearsona	
	liczba	%	liczba	%		
Za dużo	1	0,2	1	0,2	0	p = 1,000
Wystarczająco	87	17,5	96	19,4	0,5	p = 0,461
Mogło być więcej	149	30,0	122	24,6	3,7	*p = 0,054
Za mało	200	40,3	193	38,9	0,2	p = 0,650
Brak zdania	50	10,1	74	14,9	5,3	**p = 0,021
Inne	9	1,8	10	2,0	0,1	p = 0,817
n	496	100,0	496	100,0	x	

n – liczba uczniów odpowiadających na pytanie.

Tabela 5

## Ocena atrakcyjności programu turystyki w szkole podstawowej i średniej

Ocena	Szkoła podstawowa		Szkoła średnia		Chi <sup>2</sup> Pearsona	
	liczba	%	liczba	%		
Bardzo atrakcyjny	17	3,4	21	4,2	0,4	p = 0,500
Atrakcyjny	144	29,0	130	26,3	0,9	p = 0,339
Mało atrakcyjny	228	46,0	193	39,1	4,8	**p = 0,028
Brak zdania	99	20,0	150	30,4	14,2	**p = 0,000
Inne	8	1,6	0	0,0	8,0	**p = 0,005
n	496	100,0	494	100,0	x	

Podobną tendencję można zaobserwować odnośnie do deklarowania zmian w programach turystyki w szkole podstawowej i średniej. Nieco więcej życzeń ankietowani zgłaszali pod adresem swojej szkoły podstawowej, a częściej nie potrafili wyrazić zdania na temat swojej szkoły średniej (tabela 6).

Tabela 6

Chęć wprowadzenia zmian w programie turystyki w szkole podstawowej i średniej

Odpowiedź	Szkoła podstawowa		Szkoła średnia		Chi <sup>2</sup> Pearsona	
	liczba	%	liczba	%		
Nie	101	20,6	90	18,4	0,8	p = 0,384
Tak	172	35,0	143	29,2	3,8	**p = 0,050
Nie wie	218	44,4	257	52,4	6,4	**p = 0,012
n	491	100,0	490	100,0	x	

W obu przypadkach zdecydowanie przeważały życzenia dotyczące zwiększenia liczby wycieczek. Mniej zastrzeżeń mieli uczniowie do przygotowania nauczycieli oraz przebiegu i organizacji wyjazdów w czasie ich uczęszczania do szkoły średniej, do których częściej jednak zgłaszali „inne” uwagi (tabela 7).

Tabela 7

Postulaty zgłaszane przez uczniów odnośnie do programu turystyki w szkole podstawowej i średniej

Odpowiedzi	Szkoła podstawowa		Szkoła średnia		Chi <sup>2</sup> Pearsona	
	liczba	%	liczba	%		
Więcej wycieczek	96	55,9	88	61,6	1,0	p = 0,305
Przygotowanie nauczycieli, wycieczek, życzenia co do programu, przebiegu itp.	60	34,9	32	22,4	5,9	**p = 0,015
Dłuższe wycieczki, inne miejsca docelowe	25	14,5	20	14,0	0,0	p = 0,890
Inne	19	11,0	31	21,7	6,6	**p = 0,010
Liczba wypowiedzi	200	–	171	–	x	
n	172	100,0	143	100,0		

W wypowiedziach dotyczących turystyki w szkole podstawowej uczniowie statystycznie częściej stwierdzali, iż wynieśli „przyjemne wspomnienia”, „znajomość kraju i okolicy”, „umiejętność aktywnego wypoczynku”. Natomiast w wypowiedziach na temat szkoły średniej częściej wyrażali opinię, że „nic nie

wynieśli”. Wydaje się, że ma to związek ze statystycznie powszechniejszym korzystaniem z oferty turystycznej w szkole podstawowej<sup>5</sup>. Lepsza ocena przez uczniów turystyki w szkole podstawowej mogła być także spowodowana wpływem czasu. Nie ma różnicy w ocenie integracyjnej funkcji turystyki szkolnej. Dydaktyczna funkcja turystyki („wiadomości przydające się w nauce”) jest najrzadziej doceniana/dostrzegana przez uczniów (tabela 8).

Tabela 8

Korzyści wyniesione z programu turystyki w szkole podstawowej i średniej

Odpowiedź	Szkoła podstawowa		Szkoła średnia		Porównanie szkół	
	liczba	%	liczba	%	Chi <sup>2</sup> Pearsona	p
Przyjemne wspomnienia	348	69,5	270	53,9	25,7	** p = 0,0000
Znajomość kraju i okolicy	210	41,9	162	32,3	9,8	** p = 0,0017
Program turystyki zjednoczył klasę	144	28,7	143	28,5	0,0	p = 0,9443
Wiadomości przydające się w nauce	82	16,4	81	16,2	0,0	p = 0,9318
Umiejętność aktywnego wypoczynku	139	27,7	103	20,6	7,1	** p = 0,0079
Nic nie wyniosłem	54	10,8	96	19,2	13,8	** p = 0,0002
Inne	5	1,0	13	2,6	3,6	p = 0,0571
n	500	100,0	500	100,0	x	

#### 4. Podsumowanie

Ocena ilości ofert oraz poziomu turystyki w szkole podstawowej i średniej wyrażana przez uczniów była raczej negatywna. Niewątpliwie wiąże się to ze statystycznie małą liczbą szkolnych wycieczek i obozów, w jakich uczestniczyli uczniowie w czasie swojej edukacji (tabela 9)<sup>6</sup>. Wprawdzie można również przyjąć, że ocena ta – szczególnie w przypadku atrakcyjności oferty – z założenia jest „skażona” subiektywnym podjęciem uczniów oraz ich roszczeniową

<sup>5</sup> W szkole podstawowej uczniowie częściej niż w szkole średniej brali udział we wszystkich organizowanych wycieczkach i w większej ich średniej liczbie (Tarnowski 2004b).

<sup>6</sup> W danych tych należy również upatrywać przyczyny najczęstszego postulowania przez młodzież większej liczby wycieczek jako podnoszącej atrakcyjność szkolnej oferty turystycznej.

postawą wobec szkoły i nauczycieli<sup>7</sup>, jednak wydaje się być dość istotnym wskaźnikiem jakości oferty turystyczno-krajoznawczej szkoły i należałoby wyciągnąć z tego faktu odpowiednie wnioski. Dla uczelni kształcących nauczycieli wychowania fizycznego powinno to stanowić przesłankę położenia większego nacisku na przygotowanie ich do działalności turystyczno-krajoznawczej. Tym bardziej że – jak wykazały badania – to z nauczycielami tego przedmiotu uczniowie najchętniej wyjeżdżaliby na imprezy turystyczne (Tarnowski 2004).

Tabela 9

Liczba wyjazdów turystycznych (wycieczek i obozów) w trakcie edukacji  
(n – liczba osób odpowiadających na pytanie o dany rodzaj wyjazdu  
oraz podających ich liczbę)

Forma wyjazdu	n	Średnia	Mediana	Minimum	Maksimum	Q25%	Q75%	Odchylenie standardowe
Wycieczki	457	4,7	4	0	15	2	7	3,0
Obozy	321	1,3	1	0	8	0	2	1,5
Wszystkie wyjazdy razem	484	5,3	5	0	21	3	7	3,6

Dostrzeżone w pracy zależności od zmiennych niezależnych nie pozwalają na formułowanie jednoznacznych ocen. Wydaje się, że nabierają one znaczenia dopiero w zestawieniu z całokształtem szkolnej aktywności turystycznej mło-

<sup>7</sup> Tezę taką poniekąd może potwierdzać fakt stosunkowo małego zainteresowania uczestnictwem w zinstytucjonalizowanych formach szkolnego ruchu krajoznawczo-turystycznego (przynależność do szkolnych kół krajoznawczo-turystycznych, Ligi Morskiej, ZHP, ZHR, kółek geograficznych itp.). Mimo działalności takich organizacji w szkołach, w których prowadzono badania, uczniowie często nie wiedzieli, że one istnieją. Badania wykazały, że spośród 369 badanych, którzy deklarowali ich nieistnienie w swoich szkołach średnich lub niewiedzę na ten temat, aż 228 (61,8%) czyniło to wbrew stanowi faktycznemu. Znikomy odsetek badanej młodzieży należał do jakiejś organizacji związanej z krajoznawstwem i turystyką – na 500 badanych uczniów przynależność do nich deklarowało: w szkole podstawowej – 52 osoby, w szkole średniej – 26. Chociaż za taki stan rzeczy częściowo odpowiadają nauczyciele, to z obserwacji przeprowadzonych podczas badań wynika, że nawet w przypadku prowadzenia zajęć przez wybitnych i zaangażowanych pedagogów odsetek młodzieży uczestniczącej w pracach kółek/organizacji nie był wysoki (Tarnowski 2004b).



dzieży (Tarnowski 2004b). Warto jednak zwrócić uwagę na fakt, iż odpowiedzi dotyczące korzyści wyniesionych z programu turystyki w szkole podstawowej udzielone przez uczniów kończących tę szkołę na wsi wydają się korelować z wynikami badań innych autorów. Stwierdzali oni między innymi, że mimo iż najmniej aktywni są mieszkańcy wsi (Łaciak 2001), to najmniej aktywni turystycznie (Lubowicz 1989, 1990) i mający najmniejsze aspiracje turystyczne uczniowie ze szkół wiejskich osiągnęli największy wskaźnik w zakresie postaw interpersonalnych (Kowalczyk i wsp. 1989). Konkluzją badań szczecińskich (Tarnowski 2004b) było m.in. stwierdzenie, że chociaż aktywność turystyczna dzieci wiejskich jest mniejsza i mają one mniejszy dostęp do oferty turystycznej, to jeśli już do niej docierają, ich odbiór jest bardziej „wdzięczny” niż dzieci i młodzieży z miasta. Dla dzieci wiejskich turystyka szkolna stanowi ważne uzupełnienie ograniczonych możliwości korzystania z innych form turystyki (uczniowie z dużych miast częściej mogą uprawiać turystykę rodzinną oraz z różnymi organizacjami). Można też zauważyć, że odpowiedzi uczniów szkół ogólnokształcących potwierdzają ich większą szkolną aktywność turystyczną.

Należy docenić i wykorzystać fakt, że według zdecydowanej większości uczniów istnienie turystyki szkolnej podnosi atrakcyjność szkoły. Może to świadczyć, iż ewentualna niechęć uczniów do aktywności turystycznej w szkole wynika nie tyle z ich negatywnego nastawienia do turystyki, ile z innych przyczyn (np. finansowych, złego kontaktu z klasą lub z nauczycielem, nieumiejętności otwarcia się na propozycje szkoły i/lub nieumiejętności szkoły w formułowaniu oferty itp.). Warto podkreślić, że najczęściej deklarowaną korzyścią wyniesioną z programu turystyki szkolnej są przyjemne wspomnienia. Stąd wniosek, że oddziaływanie turystyki szkolnej jest albo tak potencjalnie wartościowe, iż mimo jej słabej oceny przez ankietowanych przynosi ona pozytywne efekty, albo że jej nie najlepsza ocena wiąże się z właściwą temu wiekowi kontekstacją, a po zastanowieniu się (lub dzięki odpowiednio zadanemu pytaniu) uczniowie sami dostrzegają i doceniają wartość szkolnych doświadczeń turystycznych. Z pewnością jest to pozytywna konkluzja. Niemniej przedstawione wyniki badań należy traktować jako pewne wyzwanie dla osób odpowiedzialnych za kształt szkolnego ruchu krajoznawczo-turystycznego oraz dla kadry akademickiej – w tym także autora niniejszej pracy – przygotowującej przyszłych nauczycieli do działalności turystyczno-krajoznawczej w szkole.

**Bibliografia**

- Denek K., 1984: *Krajoznawstwo i turystyka w szkole i ich walory wychowawcze*. „Kultura Fizyczna”, nr 5–6.
- Gawrońska M., 2005: *Kolekcjonerzy niedokończonych rysunków*. „Ozon”, nr 27.
- Kowalczyk A., Gombrowicz M., Frątczak E., 1989: *Rola turystyki w procesie kształcenia i wychowania dzieci i młodzieży na Pomorzu*. Wyższa Szkoła Pedagogiczna, Bydgoszcz.
- Kruczek Z., Kurek A., Nowacki M., 2003: *Krajoznawstwo. Zarys teorii i metodyki*. Proksenia, Kraków.
- Lubowicz Z., 1989: *Turystyka dzieci i młodzieży*. Instytut Turystyki, Warszawa.
- Lubowicz Z., 1990: *Turystyka młodzieży polskiej lat osiemdziesiątych. Społeczne funkcje i uwarunkowania*. Instytut Turystyki, Warszawa.
- Łaciak J., 2001: *Aktywność turystyczna Polaków*. „Tour Express”, nr 4.
- Łobożewicz T., 1996: *Turystyka dzieci i młodzieży szkolnej*. AWF, Warszawa.
- Ministerstwo Edukacji Narodowej o reformie programowej*, 1999: Biblioteczka Reformy, z. 8. MEN, Warszawa.
- Siwińska J., Siwiński W., 1995: *Współczesne wychowanie do turystyki i rekreacji*. W: S. Bosiacki (red.): *Turystyka i rekreacja jako czynnik integracji europejskiej*. Akademia Wychowania Fizycznego im. E. Piaseckiego w Poznaniu, Wydział Turystyki i Rekreacji, Poznań.
- Tarnowski M., 2004a: *Praca nauczycieli w działalności turystycznej w ocenie uczniów szczecińskich szkół średnich*. W: *Aktywność ruchowa ludzi w różnym wieku*. Wydawnictwo Promocyjne „Albatros”, Szczecin.
- Tarnowski M., 2004b: *Uwarunkowania aktywności turystycznej młodzieży szkół średnich na przykładzie badań szczecińskich* (w druku).
- Zarządzenie nr 18 Ministra Edukacji Narodowej z dn. 29 września 1997 w sprawie zasad i warunków organizowania przez szkoły i placówki publiczne krajoznawstwa i turystyki. Dziennik Urzędowy nr 9 z 16 października 1997 r., poz. 40.

---

**ESTIMATION OF TOURISM SCHOOL OFFER BY STUDENTS  
OF SZCZECIN SECONDARY SCHOOLS**

**Summary**

This is the report from researches relate to youth tourism activity of Szczecin Secondary Schools. This report shows the part of results of doctor's thesis which relate to estimation of school tourism and sightseeing offer by students.

Tourism and sightseeing are very important in education. Estimation of school tourism offer by students is essential to diagnose its hitherto prevailing strength and give it's a new quality. For that reason during the researches 500 (five hundred) students of Szczecin Secondary Schools were asked among other things about estimation their primary and secondary schools with regard to tourism offer (quantity, quality, profits). The parts of students' answer were refered to: their sex, type and status of their schools and place of primary school.

The results show that their estimation is rather insufficient and students are positive attitude to school tourism.

*Translated by Michał Tarnowski*

## Korzyści wyniesione z programu turystyki szkoły średniej w zależności od wybranych zmiennych

Przyjemne wspomnienia								Znajomość kraju i okolicy								Integracja klasy											
typ szkoły				status szkoły				typ szkoły				status szkoły				typ szkoły				status szkoły							
x	nie	tak	razem	x	nie	tak	razem	x	nie	tak	razem	x	nie	tak	razem	x	nie	tak	razem	x	nie	tak	razem				
<b>LO</b>	116	183	299	<b>Publiczna</b>	179	227	406	<b>LO</b>	184	115	299	<b>Publiczna</b>	266	140	406	<b>LO</b>	190	109	299	<b>Publiczna</b>	286	120	406				
	38,8%	61,2%			44, %	55,9%			61,5%	38,5%			65,5%	34,5%			63,6%	36,4%			70,4%	29,6%					
<b>Zawodowe</b>	114	87	201	<b>Nie-publiczna</b>	51	43	94	<b>Zawodowe</b>	154	47	201	<b>Nie-publiczna</b>	72	22	94	<b>Zawodowe</b>	167	34	201	<b>Nie-publiczna</b>	71	23	94				
	56,7%	43,3%			54,3%	45,7%			76,6%	23,4%			76,6%	23,4%			83,1%	16,9%			75,5%	24,5%					
<b>Razem</b>	230	270	500	–	230	270	500	–	338	162	500	–	338	162	500	–	357	143	500	–	357	143	500				
<b>Chi<sup>2</sup> Pearsona</b>	15,5	df=1	**p = 0,00008	3,2	df=1	*p = 0,07473		12,5	df=1	**p = 0,00041		4,3	df=1	**p = 0,03863	22,5	df=1	**p = 0,00000	0,1	df=1	p = 0,32522							
<b>R rang Spearmana</b>	-0,2	t = -4,0	**p = 0,00007	-0,1	t = -1,8	*p = 0,07499		-0,2	t = -3,6	**p = 0,00039		-0,1	t = -2,1	**p = 0,03870	-0,2	t = -4,8	**p = 0,00000	-0,1	t = -1,0	p = 0,32619							
<b>Wiadomości przydające się w nauce</b>								<b>Umiejętność aktywnego wypoczynku</b>								<b>Nie wyniosłem żadnych korzyści</b>											
typ szkoły				status szkoły				stan zamożności				typ szkoły				status szkoły				typ szkoły				status szkoły			
x	nie	tak	razem	x	nie	tak	razem	x	nie	tak	razem	x	nie	tak	razem	x	nie	tak	razem	x	nie	tak	razem	x	nie	tak	razem
<b>LO</b>	240	59	299	<b>Publiczna</b>	342	64	406	<b>Bardzo dobry</b>	54	5	59	<b>LO</b>	230	69	299	<b>Publiczna</b>	319	87	406	<b>LO</b>	263	36	299	<b>Publiczna</b>	331	75	406
	80,3%	19,7%			84,2%	15,8%			91,5%	8,5%			76,9%	23,1%			78,6%	21,4%			88,0%	12,0%			81,5%	18,5%	
<b>Zawodowe</b>	179	22	201	<b>Nie-publiczna</b>	77	17	94	<b>Dobry</b>	200	35	235	<b>Zawodowe</b>	167	34	201	<b>Nie-publiczna</b>	78	16	94	<b>Zawodowe</b>	141	60	201	<b>Nie-publiczna</b>	73	21	94
	89,1%	10,9%			81,9%	18,1%			85,1%	14,9%			83,1%	16,9%			83,0%	17,0%			70,2%	29,8%			77,7%	22,3%	
–	–	–	–	–	–	–	–	<b>Dostateczny</b>	124	36	160	–	–	–	–	–	–	–	–	–	–	–	–	–	–	–	–
									77,5%	22,5%																	
–	–	–	–	–	–	–	–	<b>Zły</b>	34	5	39	–	–	–	–	–	–	–	–	–	–	–	–	–	–	–	–
									87,2%	12,8%																	
<b>Razem</b>	419	81	500	–	419	81	500	–	412	81	493	–	397	103	500	–	397	103	500	–	404	96	500	–	404	96	500
<b>Chi<sup>2</sup> Pearsona</b>	6,8	df=1	**p = 0,00893	0,3	df=1	p = 0,58199		7,8	df=3	*p = 0,05063	2,8	df=1	*p = 0,09487	0,9	df=1	p = 0,34106	24,6	df=1	**p = 0,00000	0,7	df=1	p = 0,39097					
<b>R rang Spearmana</b>	-0,1	t = -2,6	**p = 0,00887	0,0	t = 0,5	p = 0,58288		0,1	t = 2,0	**p = 0,04323	-0,1	t = -1,7	*p = 0,09523	-0,1	t = -0,9	p = 0,34205	0,2	t = 5,1	**p = 0,00000	0,0	t = 0,85678	p = 0,39198					