



URZĄD MARSZAŁKOWSKI
WOJEWÓDZTWA POMORSKIEGO

W TROSCE O DZIEDZICTWO KULTUROWE FUNDUSZE EUROPEJSKIE NA POMORZU



PROGRAM REGIONALNY
NARODOWA STRATEGIA SPÓJNOŚCI



Pomorskie w Unii
URZĄD MARSZAŁKOWSKI
WOJEWÓDZTWA POMORSKIEGO
www.um.pomorzanie.pl

UNIA EUROPEJSKA
EUROPEJSKI FUNDUSZ
ROZWOJU REGIONALNEGO



W TROSCE O DZIEDZICTWO KULTUROWE

FUNDUSZE EUROPEJSKIE NA POMORZU

Publikacja dotycząca projektów, które uzyskały dofinansowanie
z Regionalnego Programu Operacyjnego dla Województwa Pomorskiego na lata 2007-2013.
Nakład 10 000 egzemplarzy.
Egzemplarz bezpłatny.

Redaktor prowadzący:
Magdalena Lesiewicz
m.lesiewicz@woj-pomorskie.pl

Projekt graficzny:
Radostaw Tkacz (Studio Światło.Cień)
radektkacz@gmail.com

Przygotowanie tekstów:
Martyna Sawicka
m.sawicka@woj-pomorskie.pl
Katarzyna Waszniewska
k.waszniewska@woj-pomorskie.pl
Tomasz Bejgrowicz
t.bejgrowicz@woj-pomorskie.pl
Marcin Twardokus
m.twardokus@woj-pomorskie.pl
Patrycja Michna
p.michna@woj-pomorskie.pl

Wydawca:
Urząd Marszałkowski Województwa Pomorskiego
Departament Programów Regionalnych
Główny Punkt Informacyjny Funduszy Europejskich
tel. 58 32 68 148
fax. 58 32 68 134
rpo2007-2013@woj-pomorskie.pl

Na okładce: fragment organów Bazyliki archikatedralnej w Gdańsku-Oliwie. Zdjęcie autorstwa Pawła Benecke

Szczególne podziękowania niech zechcą przyjąć:

Paweł Benecke i Paweł Klein – za udostępnienie wspaniałych zdjęć Katedry w Oliwie własnego autorstwa
Marek Gawdzik – autor zdjęć Biblioteki Diecezjalnej w Pelplinie. Projekt biblioteki: archplus – studio projektowe; arch. Marek Gawdzik & Anita Gawdzik
Tomasz Konopacki – autor zdjęcia głównego na str. 5 (wnętrze Biblioteki Diecezjalnej w Pelplinie)
Malbork Welcome Center – oficjalny serwis turystyczny – za udostępnienie zdjęć Zamku Krzyżackiego w Malborku
Krzysztof Krzempek – pracownik Politechniki Gdańskiej, autor zdjęć do projektu Pomorskiej Biblioteki Cyfrowej
Muzeum Historyczne Miasta Gdańska – za udostępnienie zdjęć Twierdzy Wistoujście
Park Kulturowy Fortyfikacji Miejskich „Twierdza Gdańsk” – za udostępnienie zdjęć Centrum Hewelianum
Iwona Berent (Nadbałtyckie Centrum Kultury) – autorka zdjęć renowacji i odbudowy kościoła św. Jana w Gdańsku
Monika Kostka (Nadbałtyckie Centrum Kultury) – autorka zdjęcia z koncertu w kościele św. Jana w Gdańsku
Biuro Projektowe INWESTPROJ – za udostępnienie wizualizacji Szkoły Łacińskiej w Malborku

Dziękujemy również urzędom gmin, urzędom miejskim, parafiom, opiekunom projektów i innym instytucjom publicznym oraz osobom prywatnym
za udostępnienie zdjęć i zgodę na ich wykorzystanie w tej publikacji.





W

stąpienie Polski do Unii Europejskiej w 2004 roku oznaczało ogromne możliwości i perspektywy dla rozwoju Pomorza. Szansą dla regionu stały się fundusze unijne, a w szczególności Europejski Fundusz Rozwoju Regionalnego. Nadzieje związane z integracją z UE zostały z sukcesem urzeczywistnione i dziś możemy oglądać tego efekty.

Rozwój i modernizacja pomorskiej infrastruktury drogowej, kolejowej, internetowej, ochrony środowiska i zdrowia oraz wsparcie dla pomorskich przedsiębiorstw nie byłyby możliwe bez środków unijnych pochodzących zarówno ze Zintegrowanego Programu Operacyjnego Rozwoju Regionalnego 2004-2006, jak i z Regionalnego Programu Operacyjnego dla Województwa Pomorskiego na lata 2007-2013. Całkowita wartość unijnego dofinansowania z obu programów, które przeznaczono na realizację pomorskich projektów, przekroczy kwotę 1,049 mld EUR.

Od początku wdrażania funduszy unijnych dla władz województwa pomorskiego szczególnie ważne było wsparcie wielu dziedzin życia gospodarczego i społecznego. Ze względu na niezwykle bogactwo znajdujących się na terenie województwa pamiątek historii, istotną kwestią dla władz regionu stała się troska o zachowanie dziedzictwa kulturowego. Dlatego, poza ogromnymi przedsięwzięciami infrastrukturalnymi i modernizacyjnymi, Zarząd Województwa Pomorskiego zdecydował o udzieleniu dofinansowania 46 projektom przyczyniającym się do ochrony regionalnego dziedzictwa kulturowego. Środki te zostały zakontraktowane w 5 osiach priorytetowych Regionalnego Programu Operacyjnego dla Województwa Pomorskiego na lata 2007-2013. Unijne dofinansowanie umożliwia nie tylko rekonstrukcję i odnowę mocno zaniedbanych i naruszonych przez czas zabytków, ale także pozwoli na uratowanie ich przed całkowitym zniszczeniem. Pomysłem na zachowanie i ożywienie zabytkowych obiektów będzie przeznaczanie ich do pełnienia nowych funkcji użytkowych.

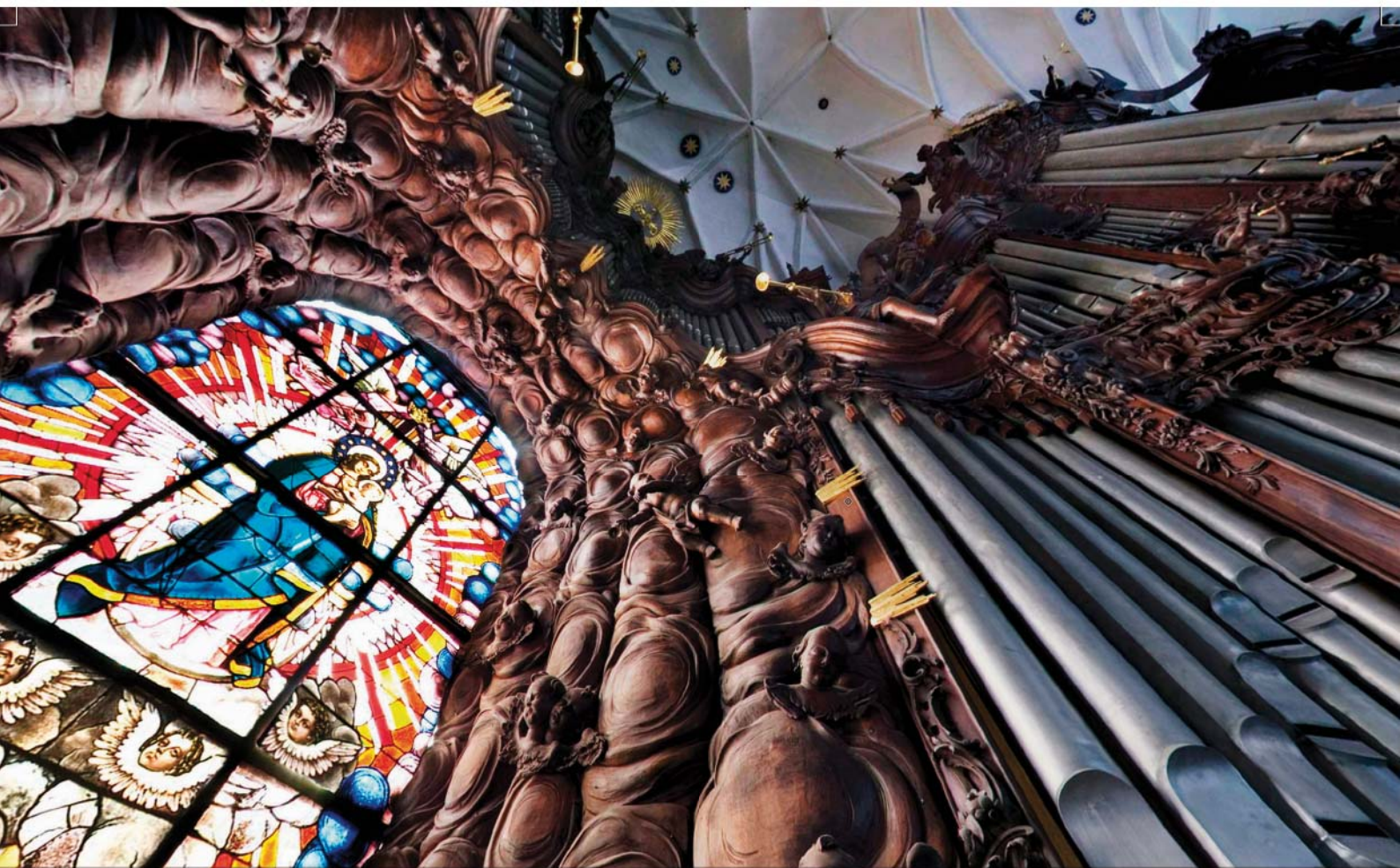
Na liście projektów dziedzictwa kulturowego, których dofinansowanie z Europejskiego Funduszu Rozwoju Regionalnego przekracza kwotę 253 mln zł, znajduje się między innymi: odrestaurowanie Katedry w Oliwie, adaptacja kościoła św. Jana w Gdańsku na centrum kulturalne, rekonstrukcja Szkoły Łacińskiej oraz renowacja zniszczonych fragmentów Zamku Krzyżackiego w Malborku. Wiele z dofinansowanych obiektów bez wsparcia unijnego popadłoby w ruinę i zapomnienie.

Pozostawienie dziedzictwa kulturowego dla przyszłych pokoleń możemy zawdzięczać nie tylko dostępnym funduszom unijnym, ale także odpowiednio skonstruowanemu budżetowi Województwa Pomorskiego. Odpowiednia struktura budżetu i plan dotacji dla obiektów kultury i dziedzictwa narodowego, pozwalają na ich bieżące utrzymywanie i inwestycje. Wydatki samorządu wojewódzkiego w okresie od 2007 roku do połowy 2010 roku umożliwiające sprawne funkcjonowanie teatrów, filharmonii, galerii, instytucji kultury i muzeów wyniosły ponad 318 mln zł, z czego wydatki inwestycyjne pochłonęły kwotę prawie 90 mln zł. Przeprowadzone inwestycje pozwolą uatrakcyjnić ofertę kulturalną i przyciągnąć większą liczbę zwiedzających.

Prowadzone inwestycje w zabytkowych obiektach i prace konserwatorskie w miejscach o dużych walorach turystycznych zwracają naszą uwagę w trakcie drogi do pracy bądź podczas weekendowych lub wakacyjnych wyjazdów turystycznych. Nie oznacza to, że historyczne budowle znajdujące się na terenie małych miejscowości nie mają szans na przywrócenie dawnego blasku. Środki finansowe przeznaczone na ochronę dziedzictwa kulturowego na obszarach wiejskich i małych miast dostępne są w ramach Programu Rozwoju Obszarów Wiejskich na lata 2007-2013 w osiach priorytetowych 3 i 4. Na obszarze województwa pomorskiego udało się dotychczas pozyskać dofinansowanie dla 10 projektów, które znajdują się daleko od licznie uczęszczanych tras turystycznych. Wsparcie unijne pozwoli na renowację i prace remontowe kościołów w Garczynie, Łubnie, Jabłowie, Starym Dzierzgoniu, Przezmarku, Pinczynie, Kosobudach, Pólcźnie, Duninowie, Zalewskich i Suminie. Środki z dofinansowania przeznaczone zostaną również na rewitalizację i adaptację zabytkowego budynku szkoły w Brzeźnie Wielkim na potrzebę aktywizacji społecznej i kultywowania tradycji społeczności lokalnej. Wartość ogółem dofinansowanych projektów na zachowanie dziedzictwa kulturowego w ramach Programu Rozwoju Obszarów Wiejskich na lata 2007-2013 wyniosła prawie 3 mln zł.

W publikacji, którą mam przyjemność oddać do Państwa rąk, chcemy przedstawić przede wszystkim te zabytkowe projekty, które odgrywały i wciąż odgrywają ogromną rolę w kształtowaniu tożsamości kulturowej mieszkańców Pomorza. To właśnie świadomość kultury i tradycji, a przede wszystkim materialna obecność pamiątek dziedzictwa kulturowego Pomorza pomaga identyfikować się z regionem i jego mieszkańcami. Dlatego niezwykle istotne jest pozostawienie ich w jak najlepszym stanie dla przyszłych pokoleń. Niech przykłady zrekonstruowanych zabytków, których świetności nie udałoby się przywrócić bez unijnego wsparcia, staną się zachętą do podejmowania podobnych tego typu przedsięwzięć w przyszłości.

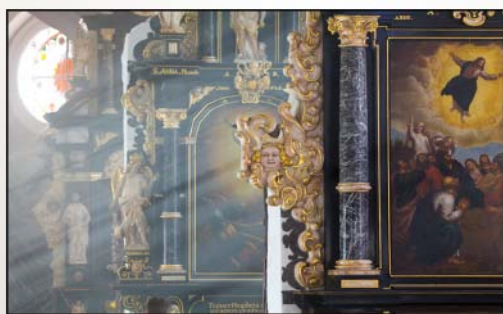
Marszałek Województwa Pomorskiego
Mieczysław Struk



Bazylika archikatedralna w Gdańsku-Oliwie

Tytuł: *Cysterskie dziedzictwo kulturowe – renowacja i konserwacja Katedry Oliwskiej w Gdańsku*
Beneficjent: *Archidiecezja Gdańska*
Wartość całkowita projektu: *7,2 mln zł*
Wartość dofinansowania ze środków UE: *5,4 mln zł*

Archikatedra oliwska uważana jest za arcydzieło sztuki renesansowej, barokowej, a także klasycystycznej. Wpisany do Rejestru Zabytków Nieruchomych Województwa Pomorskiego obiekt został wybudowany w II połowie XIV wieku. Jest byłym kościołem klasztornym opactwa cystersów. Od 1925 roku, na mocy bulli papieża Piusa XI, świątynia ma rangę katedry i jest siedzibą biskupów archidiecezji gdańskiej.



Słynne w świecie są w szczególności oliwskie organy, które zaprojektował i zbudował w latach 1763-1788 Johann Wilhelm Wulff, cysters. W chwili powstania były to największe organy w Europie, a prawdopodobnie również i na świecie. Bazylika słynie również z odbywających się w jej murach wydarzeń muzycznych, m.in. corocznego Festiwalu Muzyki Organowej, Festiwalu Mozartowskiego „Mozartiana”, koncertów chórnych i symfonicznych. W celu lepszego przystosowania zabytkowego obiektu do całorocznej działalności kulturalnej, archidiecezja gdańska wystąpiła o wsparcie z funduszy europejskich na realizację projektu, którego przedmiotem są prace renowacyjne i konserwatorskie świątyni. Realizacja projektu wpłynie na poprawę atrakcyjności turystycznej obiektu oraz nadanie mu nowych funkcji kulturowych i edukacyjnych.



Każdego dnia świątynię odwiedzają dziesiątki osób. Przychodzą, by podziwiać wspaniałą architekturę kościoła oraz zabytkowe organy. Przyjeżdżają także, by wziąć udział w organizowanych tu często wydarzeniach kulturalnych, muzycznych czy sakralnych. Poprzez dbałość o Katedrę Oliwską, skarb pomorskiego dziedzictwa kulturowego, nasz region może być gospodarzem wielu wydarzeń kulturalnych, które nieraz rozstawiają dobre imię województwa daleko poza jego granicami.



Biblioteka Diecezjalna w Pelplinie

Diecezja Pelplińska, korzystając ze wsparcia funduszy europejskich, zaadaptowała budynek dawnej szkoły w Pelplinie na Bibliotekę Diecezjalną. Obiekt został utworzony na bazie zbiorów Biblioteki Wyższego Seminarium Duchownego w Pelplinie, która istnieje od 1829 roku.

W ramach projektu powstała nowoczesna, multimedialna i w pełni funkcjonalna biblioteka, dostępna dla kleryków Seminarium w Pelplinie, a także dla studentów wszystkich pozostałych pomorskich uczelni. Tym samym realizacja projektu przyczyniła się do poprawy jakości i dostępności infrastruktury dydaktycznej szkół wyższych w województwie pomorskim.

Dzięki wprowadzeniu do pamięci komputera zeskanowanych unikatowych zbiorów Biblioteki (materiałów zarówno drukowanych, jak i rękopiśmiennych), zostały one zabezpieczone przed zniszczeniem i kradzieżą. Utworzono również profesjonalną czytelną z kilkoma stanowiskami komputerowymi oraz infrastrukturę umożliwiającą korzystanie z Biblioteki z użyciem nowoczesnych technik informatycznych. Wszystko to w warunkach zapewniających komfort użytkowania i bezpieczeństwo zbiorów.

Powstały obiekt edukacyjny został w pełni przystosowany do potrzeb osób niepełnosprawnych, przez co korzystnie wpłynął na polepszenie warunków życia i funkcjonowania w społeczeństwie osób niepełnosprawnych ruchowo.

Tytuł: Adaptacja budynku dawnej szkoły na Bibliotekę Diecezjalną w Pelplinie

Beneficjent: Diecezja Pelplińska

Wartość całkowita projektu: 13,2 mln zł

Wartość dofinansowania ze środków UE: 6,1 mln zł





amek w Malborku

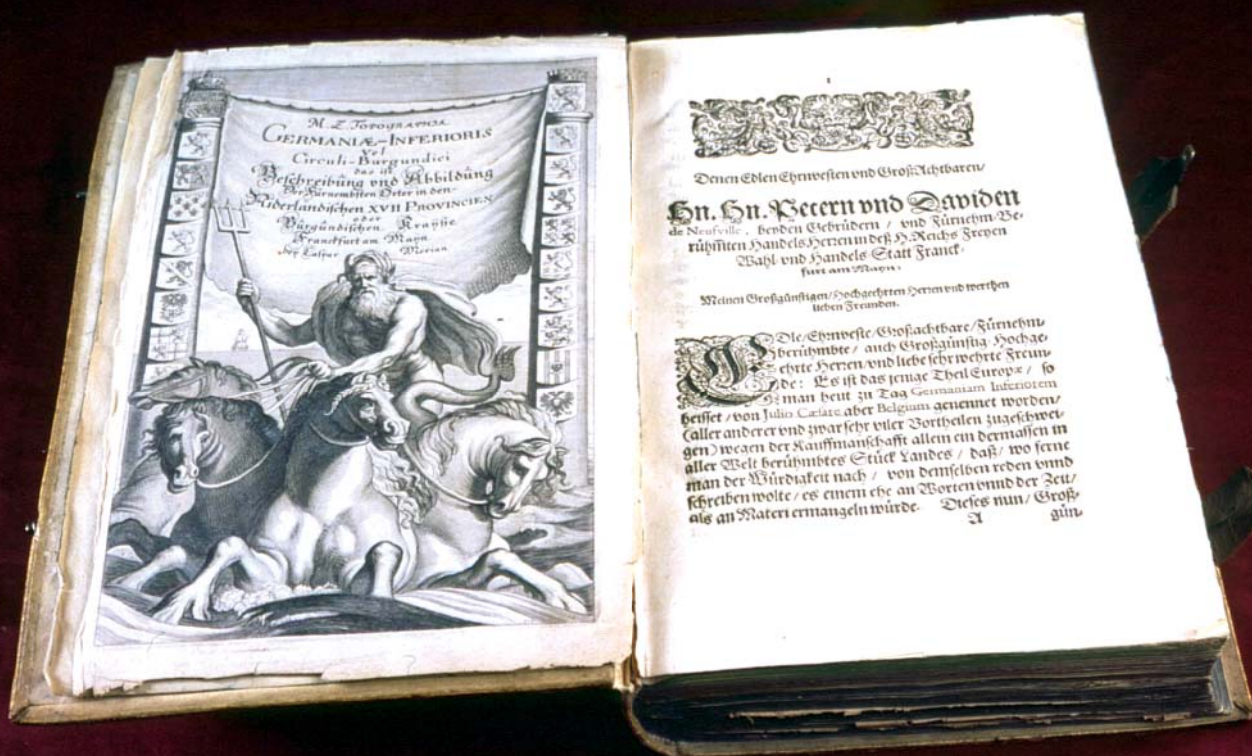
Tytuł: Aktywizacja turystyczna wschodnich terenów zespołu zamkowego w Malborku
Beneficjent: Muzeum Zamkowe w Malborku
Wartość całkowita projektu: 15,3 mln zł
Wartość dofinansowania ze środków UE: 8,0 mln zł



Malborski zamek to jeden z niekwestionowanych skarbów pomorskiego dziedzictwa kulturowego. Dawna siedziba wielkiego mistrza zakonu krzyżackiego budowana była w wielu etapach już od 1278 roku. Obecnie obiekt należy do grupy największych zachowanych zespołów gotyckiej architektury na świecie. Pierwotna nazwa zamku używana przez zakon krzyżacki to „Marienburg”, czyli „Gród Marii”. Dziś nazwa „Zamek w Malborku” to jedna z najbardziej rozpoznawalnych polskich marek na arenie światowego dziedzictwa kulturowego. Stąd w 1997 roku obiekt został wpisany na listę światowego dziedzictwa UNESCO.

W ramach projektu realizowanego przy współfinansowaniu Unii Europejskiej planuje się wykonanie prac budowlanych, remontowych i konserwatorskich na obiektach zabudowy tzw. Wątu Plauena (w tym konserwacja i odtworzenie Zespołu Bramy Nowej, konserwacja wewnętrznego odcinka murów, prace budowlane i konserwatorskie na murze z bastejami). W celu polepszenia dostępności zamku zostaną wykonane prace związane z reorganizacją komunikacji we wschodniej części Zamku oraz stworzona zostanie infrastruktura potrzebna do organizacji widowisk plenerowych.

Planowane prace na Wale Plauena powiększą teren Muzeum, zwiększając tym samym obecną objętość Zamku i przywracając mu oryginalne rozmiary na tym odcinku. Turystom udostępniona zostanie obecnie niedemonstrowana wschodnia panorama Zamku. Dzięki realizacji projektu nie tylko wzbogacona zostanie oferta turystyczna regionu, ale przede wszystkim zrekonstruowanych zostanie wiele bezcennych elementów malborskiego zamku, stanowiących wyjątkowo cenne dziedzictwo kulturowe naszego województwa.



Pomorska Biblioteka Cyfrowa

Najcenniejsze zbiory wszystkich pomorskich bibliotek, instytucji naukowych i kulturalnych dostępne w Internecie bezpłatnie i bez ograniczeń czasowych – to już nie tylko dobry pomysł, ale przedsięwzięcie realizowane od dwóch lat z dużym powodzeniem. Projekt utworzenia Pomorskiej Biblioteki Cyfrowej zainicjowała Biblioteka Główna Politechniki Gdańskiej, która ma już bogate doświadczenie w realizacji tego typu projektów, m.in. przy tworzeniu uczelnianej Biblioteki Cyfrowej czy współpracy w międzynarodowym projekcie „Universal Digital Library”.

Projekt ma na celu uchronić od degradacji i przekazać czytelnikom zbiory pomorskich bibliotek stanowiących bezcenne dziedzictwo kulturowe nie tylko regionu pomorskiego, ale całego kraju, a nawet Europy.

W ramach projektu, już na początku 2009 r., rozpoczęto się kompletowanie wirtualnych zbiorów. W przeciągu trzech lat zostanie zeskanowanych ponad milion stron dokumentów, a także innych zbiorów bibliotecznych, w tym przede wszystkim tych, które do tej pory nie były dostępne dla szerszego grona odbiorców. Już teraz można korzystać z części zeskanowanych zbiorów. Dostępne są m.in. XVI-wieczne wydania dzieł Homera i Seneki. Można je pobrać ze strony internetowej Pomorskiej Biblioteki Cyfrowej: www.pbc.gda.pl.

W ramach projektu przewiduje się również skomputeryzowanie wszystkich 17 bibliotek gminnych i powiatowych, tworzących sieć bibliotek pedagogicznych w województwie pomorskim. Biblioteki te będą tworzyły i udostępniały elektroniczne katalogi zbiorów bibliotecznych.

Tytuł: **Pomorska Biblioteka Cyfrowa**

Beneficjent: **Politechnika Gdańska**

Wartość całkowita projektu: **9,3 mln zł**

Wartość dofinansowania ze środków UE: **6,4 mln zł**





Twierdza Wisłoujście

Tytuł: *Prace Ratownicze Twierdzy w Wisłoujściu – Unikatowa Fortyfikacja w Skali Europejskiej – Etap II*
 Beneficjent: *Muzeum Historyczne Miasta Gdańska*
 Wartość całkowita projektu: **5,4 mln zł**
 Wartość dofinansowania ze środków UE: **4,0 mln zł**

Twierdza Wisłoujście to unikalny w skali światowej zabytek sztuki fortyfikacyjnej. Obronny bastion ma już ponad pięćset lat, zbudowany został według wzorów holenderskich, choć na przestrzeni wieków przy przebudowach fortecy wykorzystywano różnorodne style architektoniczne.

To jedyna zachowana w Polsce nadmorska forteca obronna, a ponadto unikalne świadectwo rozwoju myśli fortyfikacyjnej na świecie. Twierdza była świadkiem wielu wydarzeń ważnych dla historii Polski i Gdańska m.in.: napierał na nią król Stefan Batory, spod jej murów wyruszyły okręty króla Zygmunta II Wazy w zwycięski bój pod Oliwą. Wielokrotnie bastion był celem w kampaniach wojennych.

W 2000 roku zespół Twierdzy Wisłoujście został umieszczony na liście 100 najbardziej zagrożonych zabytków świata, których utrata stanowiłaby niepowetowaną stratą dla ludzkości. Z powodu złego stanu technicznego Twierdza jest obecnie niedostępna dla turystów, a brak środków finansowanych na jej renowację przez wiele lat powodował długoletnie niszczenie i degradację zabytkowego obiektu.

W ramach projektu współfinansowanego ze środków Unii Europejskiej zaplanowano przeprowadzenie prac remontowych. Planuje się utworzenie zabezpieczeń przeciwwodnych, renowację murów oraz fundamentów bastionu. W wyniku przeprowadzonych prac możliwe będzie udostępnienie turystom zamkniętego do tej pory obiektu, który dzięki przeprowadzonej renowacji odzyska swój imponujący kształt i – w świadomości społecznej – rangę ważnego obiektu dziedzictwa kulturowego.





entrum Hewelianum

Pomysł utworzenia Centrum Hewelianum narodził się w 1997 roku i od razu pozyskał dla swej realizacji wielu zwolenników, przede wszystkim wśród wybitnych elit naukowych Trójmiasta. To projekt utworzenia centrum łączącego odpoczynek i zabawę z edukacją, przyszłość (związaną z rozwojem nauki oraz edukacji młodego pokolenia) z przeszłością przestrzeni, w której przedsięwzięcie jest realizowane – w centrum Gdańska, na górze Gradowej, na terenach fortyfikacji miejskich z XIX w.

Od momentu powstania pomysłu, dzięki zaangażowaniu wielu pasjonatów, naukowców i instytucji publicznych, udaje się sukcesywnie pozyskiwać pieniądze na rozwój przedsięwzięcia. Zrealizowano już projekt finansowany w ramach Zintegrowanego Programu Operacyjnego Rozwoju Regionalnego: „Centrum Hewelianum. Budowa kompleksu edukacyjno-rekreacyjnego w Gdańsku. Etap IA”, a obecnie realizowane są dwa projekty finansowane w ramach Regionalnego Programu Operacyjnego dla Województwa Pomorskiego na lata 2007-2013. Pierwszy z nich to kontynuacja zrealizowanego projektu – etap IB prac modernizacyjnych. Drugi to: „Adaptacja Centrum Hewelianum w Gdańsku na potrzeby naukowo-dydaktyczne pomorskich szkół wyższych”. W ramach projektów nastąpi rewaloryzacja pięciu obiektów budowlanych zabytkowej fortyfikacji do funkcji edukacyjnej, kulturalnej, rekreacyjnej i turystycznej.

Realizacja projektów przyczyni się do popularyzacji terenów Centrum Hewelianum jako miejsca atrakcyjnego zarówno dla starszego, jak i młodego pokolenia mieszkańców naszego województwa. Centrum stanie się bowiem miejscem łączącym w wyjątkowy sposób historię miejsca oraz dobrą zabawę połączoną z poznawaniem nauk matematyczno-przyrodniczych i pasjonującej wiedzy.

Tytuł: Centrum Hewelianum. Budowa kompleksu edukacyjno-rekreacyjnego w Gdańsku. Etap I B
Beneficjent: Gmina Miasta Gdańska
Wartość całkowita projektu: 15,9 mln zł
Wartość dofinansowania ze środków UE: 7,0 mln zł





Kościół św. Jana

Tytuł: **Rewaloryzacja i adaptacja kościoła św. Jana w Gdańsku na Centrum św. Jana - Etap I**
Beneficjent: **Nadbałtyckie Centrum Kultury w Gdańsku**
Wartość całkowita projektu: **16,8 mln zł**
Wartość dofinansowania ze środków UE: **11,2 mln zł**

XIV-wieczny kościół św. Jana to drugi co do wielkości ceglany kościół gotycki w województwie pomorskim. To również jeden z ostatnich zabytków Gdańska, który nie został odbudowany po II wojnie światowej.

Dzięki organizacji licznych koncertów, spektakli i wystaw kościół stał się bardzo ważnym i rozpoznawalnym punktem na kulturowej mapie regionu, choć nie posiada profesjonalnej infrastruktury technicznej i multimedialnej niezbędnej do organizacji imprez. Brak jest również odpowiednich systemów zabezpieczeń, pełnej instalacji grzewczej i sanitarnej. Konieczne jest więc wykonanie kompleksowych prac budowlano-adaptacyjnych, renowatorskich oraz konserwatorskich budynku kościoła.

W ramach realizacji projektu współfinansowanego z Europejskiego Funduszu Rozwoju Regionalnego nastąpi adaptacja kościoła św. Jana na ważne centrum kulturalne Miasta Gdańska. Kościół zostanie całkowicie odbudowany i odrestaurowany, a jego mury przeznaczone zostaną na miejsce organizacji imprez kulturalnych. Turyści i mieszkańcy miasta będą mogli uczestniczyć w wydarzeniach teatralnych i muzycznych przygotowanych w niebanalnym wnętrzu, na wysokim, profesjonalnym poziomie technicznym.



Ściana zachodnia zniszona podczas II wojny światowej.

Zrekonstruowana ściana zachodnia wzbogacona o nowoczesne empy.



Tak wygląda przykościelna brama przed II wojną światową.

Ta sama brama zrekonstruowana w 2010 roku.



Odrestaurowana część kościoła św. Jana

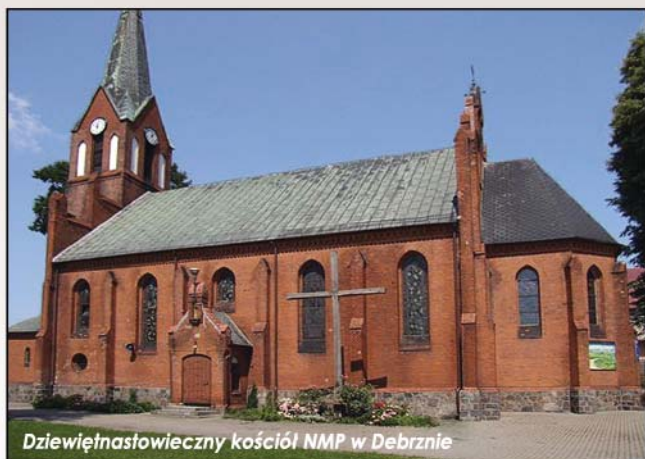
Zabytkowe obiekty sakralne w powiecie człuchowskim

Tytuł: „Dziedzictwo i Kultura małych ojczyzn”
w powiecie człuchowskim – remont zabytkowych
obiektów sakralnych w gminach Czarne,
miejskiej Człuchów, wiejskiej Człuchów, Debrzno,
Koczała, Rzeczénica i Przechlewo

Beneficjent: **Gmina Czarne**

Wartość całkowita projektu: **3,9 mln zł**

Wartość dofinansowania ze środków UE: **3,3 mln zł**



Dziewiętnastowieczny kościół NMP w Debrznie

Powiat człuchowski znajduje się w południowej części województwa pomorskiego i charakteryzuje się niewielką gęstością zaludnienia. Wskutek braku większych bogactw mineralnych, teren obecnego powiatu nigdy nie był narażony na rozprzestrzenianie się uciążliwych gałęzi przemysłu. Dzięki temu tutejsza przyroda do dziś zachowała się w mało skażonej postaci, wabiąc pięknem i harmonią krajobrazu.

Ten w większości słaby strukturalnie obszar nie zapewnia jednak swoim mieszkańcom właściwego dostępu do dóbr kultury. Szansę na zmianę ma stanowić realizacja projektu przygotowanego przez gminę Czarne. Przedsięwzięcie zakłada remont, renowację i prace konserwatorskie w zabytkowych obiektach sakralnych w następujących miejscowościach na terenie powiatu: w Czarnem, w Człuchowie, w Polnicy, w Pietrzykowie, w Przechlewie, w Brzeziu, w Pieniężnicy, w Gwieździnie, w Olszanowie i w Debrznie.

Realizacja projektu ma na celu nadanie nowych funkcji obiektom sakralnym poprzez organizację imprez kulturalnych i edukacyjnych oraz wykorzystanie zabytków do zwiększenia atrakcyjności turystycznej powiatu.

Kościoty w powiecie słupskim i bytowskim

Kościoty w Biesowicach, Bruszkowie Wielkim, Kwakowie, Zębowie i Cetyniu otoczone są bardzo atrakcyjnymi terenami pod względem przyrodniczym i rekreacyjnym. Istnieje tu wiele ścieżek przyrodniczych i szlaków wodnych, których głównym walorem jest niewątpliwie czystość środowiska oraz piękne krajobrazy należące do Parku Krajobrazowego „Dolina Słupi”. Z drugiej strony są to obszary dotknięte wysokim bezrobociem. Za jego przyczyny uznać można: niepełne wykorzystanie potencjału turystycznego, słabą promocję oraz zły stan techniczny zabytkowych kościołów, które posiadają cenne walory kulturowe.

Parafia pw. św. Jana Bosko w Suchorzu przygotowała projekt współfinansowany ze środków Europejskiego Funduszu Rozwoju Regionalnego, którego przedmiotem jest renowacja i konserwacja pięciu zabytkowych kościołów oraz utworzenie szlaku turystycznego wzdłuż tych obiektów.

Realizacja projektu pozwoli na udostępnienie kościołów dla ruchu turystycznego oraz umożliwi organizację różnego typu imprez kulturalnych i społecznych na terenie powiatów, np.: pielgrzymek, wycieczek rowerowych czy przeglądów chórów kościelnych.



Kościół w Kwakowie

Tytuł: **Renowacja i konserwacja zabytkowych kościołów w Biesowicach, Bruszkowie Wielkim, Kwakowie, Zębowie i Cetyniu oraz powstanie historycznego szlaku turystycznego wzdłuż tych kościołów.**

Beneficjent: **Parafia pw. św. Jana Bosko w Suchorzu**

Wartość całkowita projektu: **4,0 mln zł**

Wartość dofinansowania ze środków UE: **3,4 mln zł**



kościół pw. Zwiastowania Najświętszej Marii Panny w Pączewie

Tytuł: **Prace konserwatorskie i restauracyjne kościoła
pw. Zwiastowania Najświętszej Marii Panny w Pączewie**

Beneficjent: **Parafia rzymskokatolicka pw. Zwiastowania
Najświętszej Marii Panny w Pączewie**

Wartość całkowita projektu: **340 tys. zł**

Wartość dofinansowania ze środków UE: **260 tys. zł**



Pączewo należy do najstarszych miejscowości na Kociewiu. W okresie I-V wieku przebiegał tędy szlak bursztynowy. Niewątpliwie najcenniejszym obiektem we wsi jest gotycki, XV-wieczny kościół. W nim organizowane są m.in. koncerty muzyki gospel oraz konkursy plastyczno-recytatorskie związane z obchodami Dnia Papieskiego. W parafii działa dziecięce Koło Misyjne i młodzieżowa drużyna piłkarska. Kościół jest więc nie tylko miejscem kultu religijnego, ale również ważnym miejscem spotkań mieszkańców wsi, którzy odczuwają głęboką więź z kulturą i tradycją ziemi kociewskiej.

Do niedawna kościół znajdował się w bardzo złym stanie technicznym, konieczna była wymiana całego pokrycia dachowego oraz naprawa drewnianej konstrukcji dachu i zakrystii. Wiek elementów konstrukcyjnych oraz brak przeprowadzania okresowych prac konserwatorskich spowodował postępujące niszczenie zabytku.

W ramach projektu współfinansowanego ze środków Unii Europejskiej wykonano prace renowacyjne i konserwatorskie obiektu, dzięki którym przywrócono dawną świetność zabytkowemu kościołowi.



kościół pw. św. Wojciecha Biskupa i Męczennika w Kielnie

Pierwsze historyczne wzmianki o Kielnie pochodzą z 1325 roku, choć według legend założycielem parafii był sam św. Wojciech. Jak podają źródła historyczne, pierwszy drewniany kościół spalił się, a najstarsza część obecnego, ceglano-ceglanego kościoła pw. św. Wojciecha Biskupa i Męczennika powstała w 1751 r. Na przestrzeni kilkuset lat istnienia budynek był wielokrotnie rozbudowywany i przebudowywany.

Kościół w Kielnie to dla mieszkańców wsi ważny zabytek. Budynek kościoła stanowi centrum życia religijnego i kulturalnego lokalnej społeczności. Działa tu znany chór KASZUBIA, który ma za sobą długą, ponad stuletnią historię istnienia. Powstają też nowe, ciekawe inicjatywy: od kilku lat prężnie rozwija się tu ogólnokrajowy przegląd amatorskich zespołów chóralskich.

W ramach projektu współfinansowanego przez Unię Europejską planowane jest przywrócenie elewacji kościoła z początku XX w. Obecne betonowe tynki powodują niszczenie oryginalnej zabytkowej cegły, która pod ich wpływem ulega powolnej degradacji. Projekt ma na celu likwidację przyczyn oraz skutków postępującej destrukcji budynku.



Tytuł: **Rewitalizacja obiektu zabytkowego kościoła
pw. św. Wojciecha Biskupa i Męczennika w Kielnie
wg programu prac konserwatorskich – etap I**

Beneficjent: **Parafia rzymskokatolicka
pw. św. Wojciecha Biskupa i Męczennika**

Wartość całkowita projektu: **353 tys. zł**

Wartość dofinansowania ze środków UE: **275 tys. zł**

Refektarz i XIV-wieczny Zespół Poklasztorny w Kartuzach

Tytuł: *Restauracja Refektarza oraz otoczenia XIV-wiecznego Zespołu Poklasztornego w Kartuzach.*

Beneficjent: *Parafia rzymskokatolicka pw. Wniebowzięcia najświętszej Maryi Panny w Kartuzach*

Wartość całkowita projektu: *4,4 mln zł*

Wartość dofinansowania ze środków UE: *3,3 mln zł*



Czternastowieczna Kolegiata stanowi, wspólnie z zabytkowym eremem i refektarzem, pozostałość średniowiecznego Zespołu Poklasztornego Ojców Kartuzów. Do dziś, z dawnej bogatej architektury Zespołu Poklasztornego, zachował się kościół z zabytkowym wyposażeniem oraz dawna stołówka zakonników – refektarz z XIV/XV wieku, w którym w XIX wieku odprawiano nabożeństwa ewangeliczne.

Przedmiotem projektu współfinansowanego ze środków Unii Europejskiej jest realizacja prac konserwatorskich w refektarzu oraz kompleksowa zmiana zagospodarowania otoczenia i poprawa dostępności do zabytkowego Zespołu Poklasztornego w Kartuzach.

Celem realizowanego projektu jest podniesienie atrakcyjności powiatu kartuskiego poprzez kompleksowe wykorzystanie jego potencjału kulturowego. Dzięki zrealizowanym pracom możliwe będzie wyeksponowanie poklasztornych wartości kulturowych, przyrodniczych i architektonicznych, a także stworzenie nowej oferty kulturowo-edukacyjnej „Muzeum Historii Monastycznej Kartuzów”, z której korzystać będą zarówno mieszkańcy miasta, jak i przyjeżdżający turyści.

Dziedzictwo i kultura małych ojczyzn w powiecie słupskim



XV-wieczny kościół we Wrześciu

Powiat słupski jest jednym z 19 powiatów województwa pomorskiego. Jego stolicą jest miasto Słupsk, położone nad rzeką Słupią. Do szczególnie atrakcyjnych gmin pod względem turystycznym, ze względu na wysokie wartości kulturowe i przyrodnicze, należą: Kępice, Dębica Kaszubska, Główny i Słupsk. Na ich obszarze znajdują się cenne pod względem architektonicznym zabytki, które wymagają niezbędnych prac budowlanych i konserwatorskich. Do obiektów tych zalicza się zdemontowany kościół z Ciecholubia oraz kościoły w Osowie, w Dębicy Kaszubskiej, w Budowie, w Żelkowie, w Stowięcinie, w Swołowie i we Wrześciu. W każdym z kościołów objętych projektem, który otrzymał dofinansowanie z Europejskiego Funduszu Rozwoju Regionalnego, wykonane zostaną prace budowlane i konserwatorskie obejmujące zarówno elewacje budynków, jak i cenne zabytkowe wyposażenie. Dodatkowo w ramach projektu wprowadzone zostaną rozwiązania techniczne, które mają umożliwić i zapewnić dostęp do obiektów osobom chorym, starszym i niepełnosprawnym.

Tytuł: *„Dziedzictwo i kultura małych ojczyzn” w Powiecie Słupskim – remont zabytkowych obiektów sakralnych w gminach Kępice, Dębica Kaszubska, Główny i Słupsk.*

Beneficjent: *Gmina Kępice*

Wartość całkowita projektu: *3,9 mln zł*

Wartość dofinansowania ze środków UE: *3,4 mln zł*



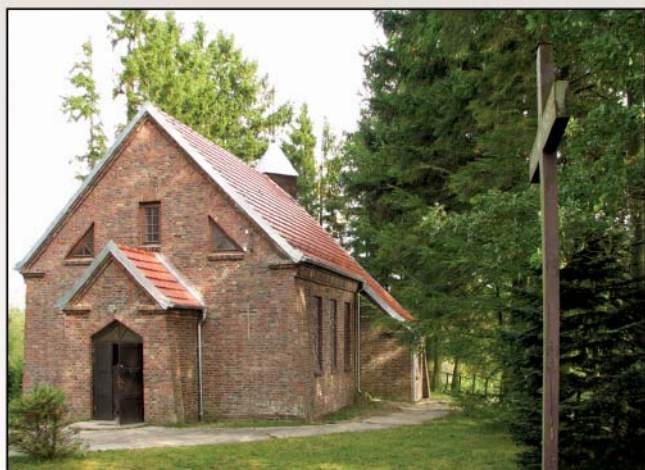
kościół pw. św. Jana Chrzciciela w Gumieńcu

Tytuł: *Wymiana pokrycia dachowego na budynku zabytkowego kościoła filialnego w Gumieńcu*

Beneficjent: *Parafia rzymskokatolicka pw. św. Anny w Barcinie*

Wartość całkowita projektu: **88 tys. zł**

Wartość dofinansowania ze środków UE: **75 tys. zł**



Kościół pw. św. Jana Chrzciciela we wsi Gumieniec, zbudowany w 1927 roku, to jeden z mniej znanych zabytków pomorskiego dziedzictwa kulturowego. To kościół filialny parafii w Barcinie. Poza funkcjami sakralnymi pełni zadanie ośrodka integracji mieszkańców wsi Gumieniec i Miszewo: na co dzień wykorzystywany jest jako świetlica, w której odbywają się spotkania mieszkańców oraz najważniejsze w okolicy wydarzenia artystyczne.

W ramach projektu współfinansowanego ze środków Europejskiego Funduszu Rozwoju Regionalnego wyremontowany został dach kościoła w Gumieńcu. Uzyskane dofinansowanie unijne wyniosło ponad 75 tysięcy złotych. Pozwoliło ono na wymianę wystuzonej dachówki cementowo-wapiennej. Zgodnie z zaleceniem konserwatora zabytków dach pokryto dachówką ceramiczną, która ma uchronić zabytkowy budynek kościoła przed zaciekami.

Wnioskodawcami i aktywnymi uczestnikami realizacji projektu byli mieszkańcy wsi, którzy podjęli starania o pozyskanie środków na remont oraz brali czynny udział w pracach rozbiórkowych starego pokrycia dachowego.



kościół poewangelicki i zabytkowe rynki w gminie Nowy Staw



Rynek Kościuszki w Nowym Stawie



Miasto Nowy Staw, położone w powiecie malborskim, swoją architekturę zawdzięcza okresowi średniowiecza. Historyczne centrum miasta, chętnie odwiedzane przez turystów, stanowią Rynek Kościuszki i Kazimierza Pułaskiego. Wśród wielu zabytków na uwagę zasługuje również kościół poewangelicki zbudowany na początku XIX wieku, z wieżą nazywaną „otówkiem” ze względu na swój charakterystyczny kształt.

Celem projektu współfinansowanego z Europejskiego Funduszu Rozwoju Regionalnego jest kompleksowa rewitalizacja historycznego centrum miasta, zwłaszcza renowacja kościoła poewangelickiego oraz jego adaptacja do nowych funkcji (w tym utworzenie Galerii Żuławskiej), a także wykonanie przebruku nawierzchni Rynku Kościuszki i Kazimierza Pułaskiego wraz z odnowieniem. Projekt ten wpłynie na określenie nowych funkcji gminy: kulturalnych, osiedleńczych, turystycznych i inwestycyjnych oraz przyczyni się do zwiększenia i efektywnego wykorzystania potencjału rozwojowego obszaru położonego poza głównymi miastami regionu.

Tytuł: *Rewitalizacja zabytkowych rynków Nowego Stawu pod kątem rozwoju gospodarczego w dziedzinie turystyki, kultury i rekreacji*

Beneficjent: *Gmina Nowy Staw*

Wartość całkowita projektu: **3,5 mln zł**

Wartość dofinansowania ze środków UE: **2,9 mln zł**



kościół pw. św. Andrzeja Apostoła w Przodkowie

Tytuł: Ochrona przed zniszczeniem jedyne go zabytku miejscowości Przodkowo poprzez renowację elewacji ceglanych kościoła pod wezwaniem św. Andrzeja Apostoła

Beneficjent: Parafia rzymskokatolicka pw. św. Andrzeja Apostoła

Wartość całkowita projektu: 392 tys. zł

Wartość dofinansowania ze środków UE: 292 tys. zł



Kościół pw. św. Andrzeja Apostoła to najważniejszy zabytek we wsi Przodkowo. Parafia została założona w XIII wieku przez książąt pomorskich. Pierwszy budynek kościoła był drewniany. Obecny zbudowany jest z ciosanych kamieni, z zastosowaniem kamiennej okładziny elewacji.

Przedmiotem projektu współfinansowanego z Europejskiego Funduszu Rozwoju Regionalnego była renowacja zabytkowego kościoła: kompleksowa rekonstrukcja ceglanych elewacji, konserwacja murów i ich ochrona przed degradacją.

Realizacja projektu uchroniła od zniszczenia póki co jedyne miejsce umożliwiające spotkania lokalnej społeczności. Aktywizacja i integracja mieszkańców nierozzerwalnie wiąże się tu bowiem z budynkiem kościoła, a dzięki realizacji projektu ma mierzalny efekt w postaci zwiększonego udziału ludności w życiu społecznym, organizowanych przez kościół przedsięwzięciach, takich jak: pikniki parafialne, zawody sportowe dla dzieci i młodzieży oraz wiele innych atrakcji. W wyniku realizacji projektu stworzone zostały warunki dla sprawnego funkcjonowania ośrodka kulturalno-społecznego mieszkańców wsi.



Sanktuarium Maryjne Królowej Polskiego Morza w Swarzewie

Kościół parafialny w Swarzewie z 1880 roku jest jednym z pięciu kościołów, które tworzą szlak kościołów północnych Kaszub. Powstanie takiego szlaku ma na celu umocnienie różnorodności i tożsamości regionalnej oraz pielęgnowanie tradycji i historii tych terenów.

Historia powstania parafii w Swarzewie sięga końca XV – początku XVI wieku. Obejmowała ona swym zasięgiem rozległy teren, od Półwyspu Helskiego po Jastarnię. Dzisiaj kościół w Swarzewie nadal jest miejscem szczególnego kultu. W kościele znajduje się cudowna figurka Matki Boskiej Swarzewskiej, ukoronowanej w 1937 roku koronami papieskimi na Królową Polskiego Morza. Od XVI wieku jest ona przedmiotem szczególnej czci rybaków całych północnych Kaszub.

Wielowiekowa historia i zniszczenia odcisnęły swoje piętno na obecnym stanie budynku. W ramach projektu, który otrzymał dofinansowanie ze środków Unii Europejskiej, odnowiona ma zostać elewacja Sanktuarium w Swarzewie. Po renowacji odzwierciedlać ona będzie stan pierwotny budynku. Realizacja projektu pozwoli zachować dla potomnych cenny zabytek pomorskich Kaszub.



Tytuł: Utworzenie szlaku kościołów północnych Kaszub.

Etap I – prace konserwatorskie i adaptacyjne Sanktuarium Maryjnego Królowej Polskiego Morza w Swarzewie

Beneficjent: Parafia rzymskokatolicka

pw. Narodzenia Najświętszej Marii Panny

Wartość całkowita projektu: 3,9 mln zł

Wartość dofinansowania ze środków UE: 3,4 mln zł

Dom podcieniowy w Miłocieniu

Tytuł: **Wielokulturowe dziedzictwo Żuław poprzez odernizację domu podcieniowego w Miłocieniu, w gminie Cedry Wielkie.**

Beneficjent: **Gmina Cedry Wielkie**

Wartość całkowita projektu: **2,1 mln zł**

Wartość dofinansowania ze środków UE: **1,4 mln zł**



Domy podcieniowe to najszlachetniejsze z zabytków Żuław. Szlak sześciu domów podcieniowych rozciąga się na trasie z Koszwał do Koźlin. Wszystkie budynki mają konstrukcję szkieletową z drewna, wypełnioną czerwoną cegłą lub otynkowaną, z charakterystycznym wielostupowym podcieniem wysuniętym przed zasadniczą część budynku.

Dom podcieniowy w Miłocieniu zbudowany został w 1731 r. Jego podcień tworzy osiem słupów podpierających pięterko z ozdobną elewacją o konstrukcji szkieletowej, wypełnionej drobną cegłą (tzw. holenderką). W ramach projektu współfinansowanego ze środków Unii Europejskiej zaplanowano prace konserwatorskie i restauratorskie budynku. Obejmować one będą naprawę ścian, fundamentów, rozbiórkę i wykonanie nowego stropu, naprawę i posycie dachu oraz wykonanie innych prac restauratorskich. Realizacja projektu doprowadzi do uchronienia przed degradacją ważnego zabytku pomorskich Żuław i nadania budynkowi nowych funkcji społecznych. Zostanie on oddany do użytku turystom oraz społecznościom lokalnym: organizacjom pozarządowym, nauczycielom i młodzieży.

Kraina w Kratę

We wsi Swołowo zachowały się liczne XIX-wieczne zagrody chłopskie i rzemieślnicze z charakterystycznym budownictwem szkieletowym. Przestrzenny układ wsi ma charakter owalnicy, a otaczające pola zachowały średniowieczny podział. Te unikalne walory architektoniczne i przestrzenne zdecydowały o tym, że Swołowo nazwano stolicą „Krainy w Kratę”.

Zaplanowane w ramach projektu przedsięwzięcia przewidują odrestaurowanie i rozbudowę skansenu w Swołowie, w tym gruntowne remonty m.in. chaty zagrodnika, domu chlebowego czy kuźni, zakup wyposażenia obiektów oraz zagospodarowanie terenu wokół rekonstruowanych budynków. Utworzona zostanie sala kinowo-teatralna, która umożliwi organizację imprez i wydarzeń edukacyjnych.

Dzięki tym działaniom poszerzona zostanie oferta kulturalna skansenu, która zaowocuje zwiększeniem popytu na usługi turystyczne i wzrostem aktywności społeczności lokalnej w zakresie świadczenia usług turystycznych. Tym samym realizacja projektu wpłynie korzystnie na rozwój społeczno-gospodarczy regionu i wzmocni potencjał turystyczny „Krainy w Kratę”.



Zagroda Albrechta w Swołowie

Tytuł: **Wzmocnienie potencjału Pomorskiej Krainy w Kratę – etap II rozbudowa filii MPŚ w Swołowie**

Beneficjent: **Muzeum Pomorza Środkowego w Słupsku**

Wartość całkowita projektu: **9,4 mln zł**

Wartość dofinansowania ze środków UE: **5,9 mln zł**

Kościół pw. św. Marcina w Sierakowicach

Tytuł: **Ocalić od zapomnienia – rekonstrukcja zabytkowego kościoła św. Marcina w Sierakowicach wraz z budową infrastruktury towarzyszącej**

Beneficjent: **Gmina Sierakowice**

Wartość całkowita projektu: **3,9 mln zł**

Wartość dofinansowania ze środków UE: **2,8 mln zł**



Kościół pw. św. Marcina w Sierakowicach złożony jest z dwóch części: drewnianej z początku XIX wieku oraz murowanej, neogotyckiej z początku XX wieku. Obiekt stanowi jeden z najcenniejszych zabytków regionu. Ze względu na swoje wysokie walory architektoniczne, świątynia została objęta ochroną konserwatorską i wpisana do Rejestru Zabytków. Projekt renowacji zakłada rekonstrukcję kościoła oraz budowę infrastruktury towarzyszącej. Przeniesiony i zrekonstruowany kościół św. Marcina usytuowany będzie na placu owalnicowym, wybrukowanym kamieniami. Dodatkowo zostanie zbudowana sześciokondygnacyjna dzwonnica oraz parking. Dzięki odtworzeniu zabytkowego obiektu możliwe będzie dostosowanie świątyni nie tylko do funkcji sakralnych, ale również do organizacji wystaw, wernisaży i koncertów.

Żułowski Park Historyczny



Tytuł: **Żułowski Park Historyczny – adaptacja zabytkowej mleczarni w Nowym Dworze Gdańskim**

Beneficjent: **Gmina Nowy Dwór Gdański**

Wartość całkowita projektu: **6,7 mln zł**

Wartość dofinansowania ze środków UE: **4,7 mln zł**

Jednym z ciekawszych zabytków Żuław Wiślanych jest budynek byłej mleczarni w Nowym Dworze Gdańskim z początku XX wieku. W odnowionym zabytku ma powstać nowoczesne centrum „Żułowski Park Historyczny”. Będą tu prezentowane wystawy stałe i czasowe oraz ekspozycje dotychczas nieudostępniiane z powodu braku miejsca. Mają się tutaj odbywać także wykłady i seminaria. W pomieszczeniach warsztatowych odnawiane będą obiekty zabytkowe, które po zrekonstruowaniu wrócą na swoje pierwotne miejsce. W jednej z sal ekspozycyjnych swoje miejsce będzie miało archiwum żuławskie, którego zbiory udostępniione będą zainteresowanym, a w szczególności młodzieży, studentom, naukowcom i historykom.

Rewitalizacja zespołu dworsko-parkowego w Wielkich Wyrębach

W ramach projektu dofinansowanego z Europejskiego Funduszu Rozwoju Regionalnego planowana jest rewitalizacja części zespołu dworsko-parkowego przy Domu Pomocy Społecznej w Wielkich Wyrębach. Przedsięwzięcie przewiduje zarówno zagospodarowanie części zespołu parkowego, jak i szkolenia dla 20 mieszkańców i pracowników Domu Pomocy Społecznej dotyczące pielęgnacji zieleni. Głównym założeniem prac rewitalizacyjnych jest uporządkowanie zieleni i małej architektury oraz stworzenie odpowiedniego miejsca do organizacji imprez kulturalnych i rekreacji.

Tytuł: **Rewitalizacja zespołu dworsko-parkowego Domu Pomocy Społecznej w Wielkich Wyrębach**

Beneficjent: **Powiat łczewski**

Wartość całkowita projektu: **373 tys. zł**

Wartość dofinansowania ze środków UE: **186 tys. zł**

Rewitalizacja historycznego centrum Sztumu

Miasto Sztum znajduje się w północno-zachodniej części Pojezierza Iławskiego. Słynie z urokliwego położenia pomiędzy jeziorami: Barlewickim i Sztumskim. Znajdujący się na terenie Sztumu XIV-wieczny zamek krzyżacki został włączony do Szlaku Zamków Gotyckich – najbardziej znanego produktu turystyki kulturowej północnej Polski. Szlak biegnie przez 16 gmin województw pomorskiego i warmińsko-mazurskiego, został utworzony w celu promocji północnej Polski.

Zauważalna jest stopniowa degradacja zarówno urbanistyczna, jak i społeczna centrum Sztumu. Konieczne stało się więc podjęcie działań, które przywróciłyby jego dawną świetność.

Nadzieję na to daje dofinansowany z Europejskiego Funduszu Rozwoju Regionalnego projekt rewitalizacji, w ramach którego planuje się wykonanie prac budowlanych obejmujących przebudowę infrastruktury drogowej, budowę parkingów, instalacji latarni, oraz montażu systemu monitoringu wizyjnego. Przedsięwzięcie obejmuje również remont dachu zabytkowego kościoła stanowiącego centrum życia kulturalnego Sztumu.

Tytuł: Podniesienie atrakcyjności Szlaku Zamków Gotyckich na Powiślu – rewitalizacja i zagospodarowanie głównych przestrzeni publicznych w Sztumie z przywróceniem historycznego charakteru centrum Sztumu

Beneficjent: Miasto i Gmina Sztum

Wartość całkowita projektu: 9,8 mln zł

Wartość dofinansowania ze środków UE: 5,1 mln zł

Szkoła Łacińska w Malborku

Budynek Szkoły Łacińskiej w Malborku został zbudowany w XV wieku. Początkowo ta gotycka budowla stanowiła miejsce transakcji handlowych i spotkań cechów. Od początku XVII w. aż do XIX w. mieściła się tu Szkoła Łacińska, od 1798 r. zwana „Akademią”. Obecnie można podziwiać jedynie ruiny tej gotyckiej budowli.

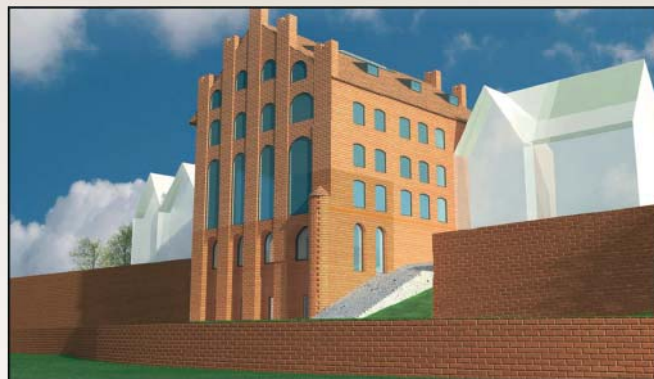
W ramach projektu współfinansowanego z Unii Europejskiej planowana jest odbudowa zniszczonego budynku. Zastosowane rozwiązania stworzą możliwość interaktywnej nauki dla wszystkich zainteresowanych. Inwestycja zaspokoi nie tylko potrzeby oświatowe i informacyjne mieszkańców, ale również wpłynie na kształcenie praktycznych kompetencji oraz rozwój zainteresowań młodych ludzi. Umożliwi im również szerszy dostęp do nowoczesnych technologii.

Tytuł: Odbudowa i wprowadzenie nowych funkcji na terenie Szkoły Łacińskiej w Malborku.

Beneficjent: Gmina Miejska Malbork

Wartość całkowita projektu: 11,6 mln zł

Wartość dofinansowania ze środków UE: 8,1 mln zł



Kościół Zwiastowania Najświętszej Maryi Panny w Chojnicach

Tytuł: „Jezuici bez Jezuitów” – II etap restauracji obiektów dziedzictwa kulturowego w Chojnicach

Beneficjent: Parafia rzymskokatolicka pw. ścieńca św. Jana Chrzciciela w Chojnicach

Wartość całkowita projektu: 5,6 mln zł

Wartość dofinansowania ze środków UE: 4,1 mln zł

W ramach funduszy z Europejskiego Funduszu Rozwoju Regionalnego planowana jest renowacja XVII-wiecznego Kościoła Zwiastowania Najświętszej Maryi Panny w Chojnicach, zbudowanego w stylu barokowym. Wykonana zostanie nowa elewacja kościoła, poszycie dachowe, podjazd dla niepełnosprawnych, iluminacja, ogrzewanie oraz prace restauratorskie. Wnętrze Pojezuickiego Kościoła ZNMP, jak i zabytkowego Kolegium Jezuickiego zostaną zaadaptowane na miejsca spotkań kulturalnych i wystawienniczych.



