

ASP

W GDAŃSKU



zeszyt wydawniczy

09

PROJEKTOWANIE
2009
2013



Wystawy pedagogów i wykładowców Wydziału Architektury i Wzornictwa nie miały dotychczas cyklicznego charakteru w Akademii Sztuk Pięknych w Gdańsku i często ustępowały pola sztukom pięknym - malarstwu, rzeźbie, grafice.

Design, jako najbardziej związana z ekonomią dyscyplina sztuk plastycznych w ostatnich latach często koncentrowała się wyłącznie na użytkowym i przez to najmniej widowiskowym, utylitarnym aspekcie otaczającej nas rzeczywistości, a my sami, staliśmy się współnikami gospodarki. Efektem ubocznym owej „pragmatycznej” postawy projektantów bywało niekiedy zbyt łatwe podporządkowywanie swoich twórczych, autorskich ambicji aspektom ściśle komercyjnym, związanym z usługowym charakterem projektowania i mierzalnym kryterium skuteczności.

W procesie projektowania architektury, systemów wzorniczych, bądź produktu zawsze udział bierze wiele osób, wpływ na niego mają rynkowe kompromisy, swobodę ograniczają marketingowe i technologiczne bariery.

W naturę zawodu designera wpisana jest więc konieczność synergicznej współpracy i to może być kolejny powód, dla którego nie jesteśmy skłonni do egocentrycznego eksponowania własnych, autorskich dokonań. Moim zdaniem szkoda! (choć czuję się w obowiązku podkreślić subiektywność takiego stwierdzenia, gdyż wielu projektantów mogłoby się ze mną nie zgodzić do końca, a niektórzy z pewnością nie zgodzą się ze mną wcale).

Myślę, że wystawa *Projektowanie 2009–2013*, której dokumentacją jest niniejsze wydawnictwo będzie obiektywną „fotografią” kondycji trójmiejskiego środowiska akademickiego, pokaże całą jego różnorodność i ujawni sprzeczne postawy, które często stają się powodem naszych wewnętrznych dyskusji i historycznych porównań.

Mam także nadzieję, że pierwsza od dłuższego czasu przekrojowa prezentacja największego i najdynamiczniej rozwijającego się wydziału gdańskiej Akademii Sztuk Pięknych będzie początkiem zauważalnej aktywizacji designerów i ich systematycznej obecności wystawienniczej w murach Naszej Uczelni oraz w świadomości wszystkich jej studentów i profesorów.

Design. Sztuka Projektowania

Prezentowany dorobek wykładowców dokumentuje pięcioletni okres ważnego dla nas czasu przemian oraz związanych z nim niepewności, jest także zapowiedzią wielu nowych kierunków ewolucji współczesnych sztuk projektowych.

W roku akademickim 2013/2014 Wydział Architektury i Wzornictwa wprowadził znaczącą modyfikację programów dydaktycznych, wyraźnie rozgraniczając cele i efekty studiów licencjackich i magisterskich w zakresie projektowania.

Mam nadzieję, że nieuchronność owych zmian pozwoli zweryfikować tradycyjne punkty odniesienia, dla których podstawowym sygnifikantem była Bauhaus’owska nostalgia „formy wynikającej z funkcji”, rozszerzając jednocześnie zakres wielu naszych branżowych, hermetycznych przyzwyczajień.

Zapraszając do uważnego obejrzenia wystawy pozwolę sobie wyrazić nadzieję, że dostrzegą na niej Państwo wiele rozwiązań architektonicznych i projektowych, które znacie ze swojego najbliższego otoczenia, a których autorstwo pozostawało często anonimowe.

Liczę także na to, że wrażeniem wystawy będzie zaskakujące odkrycie eksperymentalnej i subwersywnej natury trójmiejskiego designu oraz zauważalna dynamika jego rozwoju, w której jest miejsce na obiecującą symbiozę sztuk pięknych i projektowych.

Prof. Sławomir Fijałkowski
Dziekan Wydziału Architektury i Wzornictwa
Akademia Sztuk Pięknych w Gdańsku



dr hab. Waław Długosz

Pracownia Podstaw Projektowania Wzornictwa

Ur. w 1947 roku w Nowym Sączu. W latach 1950–1974 mieszka, uczy się i studiuje w Krakowie). Dyplom na Wydziale Wzornictwa Przemysłowego Akademii Sztuk Pięknych. 1974 - podjął pracę w PWSSP w Gdańsku. 1978 – rezygnuje z pracy w PWSSP i realizuje działalność projektową na wolnym rynku. Po 19 latach ponownie podejmuje pracę w ASP w Gdańsku w katedrze Metodyki i Podstaw Projektowania Wzornictwa Przemysłowego pod kierunkiem prof. Adama Haupta. Od 1999 roku prowadzi Pracownię Metodyki i Podstaw Projektowania Wzornictwa.

Uprawia zawodowo projektowanie wzornictwa przemysłowego, architektury wnętrz, architektury i grafiki użytkowej.

Roweru CITIZEN, 2007

Ramę roweru stanowi zespół dwóch widelców, wspornika kierownicy i fotelika, połączonych ze sobą w jednym centralnym punkcie konstrukcyjnym. Wykorzystanie tworzywa sztucznego pozwoliło na zastosowanie nowatorskiego rozwiązania amortyzacji zawieszenia – widelce przedni i tylny wyposażone są w zintegrowany, pięciopiórowy resor z tworzywa sztucznego.

W osi przedniego koła usytuowany jest mechanizm typu *torpedo* z przerzutką zapewniający możliwość hamowania pedałami i zmiany biegów.

Rama roweru składa się z trzech rozłącznych elementów kierownicy, przedniego i tylnego widelca (po rozłożeniu zajmuje przestrzeń około 90×85×38 cm). Rama, fotelik, kierownica, koła i błotniki wykonane są z termoplastycznego tworzywa sztucznego.

Rower posiada fotelik z oparciem, pozwalający na regulację kąta odchylenia sylwetki.

Pozycja kierującego, pionowa, lekko odchylona do tyłu, jest bardziej naturalna, komfortowa i bezpieczna. Położenie kierującego pozwala na kontakt stóp z jezdnią podczas jazdy, co ułatwia naukę jazdy i asekurację podczas rozruchu.

W marcu 2007 roku projekt został nagrodzony tytułem Excellent Prize w 11th International Bicycle Design Competition w Taipei na Tajwanie.





dr Piotr Mikołajczak

Pracownia Podstaw Projektowania Wzornictwa

Absolwent Wydziału Architektury i Wzornictwa ASP w Gdańsku. Od 2001 roku pracownik naukowo-dydaktyczny w Pracowni Podstaw i Metodyki Projektowania na tymże Wydziale. Koordynator i współorganizator Ogólnopolskich Nadmorskich Spotkań Wzornictwa „Młody człowiek i morze” - warsztatów projektowych dla studentów 1 roku wzornictwa. Od 2012 roku Prodziekan Wydziału Architektury i Wzornictwa.

Od ukończenia studiów czynny zawodowo projektant. Stały współpracownik, felietonista kwartalnika projektowego 2+3D. Interesuje się życiem rzeczy wśród ludzi, fotografią i prowincjonalnymi podróżami.

Kolekcja zegarów dla Maxiem WaterJets, 2012

współpraca Mirosław Rekowski

Zegary zostały zaprojektowane jako gadżet dla klientów biznesowych, prezentujący możliwości technologii cięcia wodą metalu, kamienia i innych trwałych materiałów.



skala 1:1



mgr Mirosław Rekowski

Pracownia Podstaw Projektowania Wzornictwa

Absolwent Wydziału Architektury Wnętrz i Wzornictwa Przemysłowego PWSSP w Gdańsku. Projektuje elementy i systemy komunikacji wizualnej, grafikę użytkową oraz wzornictwo przemysłowe. Współzałożyciel Grupy Projektantów Wzornictwa Start (1993–1997). Na wydziale Architektury i Wzornictwa prowadzi zajęcia z podstaw kompozycji oraz z modelowania.

Właściciel firmy Studio Rekowski. Laureat nagród w konkursach Vidical, IDEA, Obsesja Papieru, a także Wzór Roku 2007.

Projekt obudowy i panelu sterującego grzałki, 2007

KTX 1, KTX 2 oraz KTX 3 tworzą serię projektową SQUARE-Line, nagrodzoną godłem WZÓR ROKU 2007. Producent TERMA. Współpraca: Dariusz Berus (Terma).





mgr Paweł Świdorski

Techniki Wizualizacji i Modelowania

Absolwent ASP w Gdańsku. Dyplom (2006) w Pracowni Komunikacji Wizualnej prof. Jacka Milera. Asystent prowadzący Laboratorium Techniki Wizualizacji, w ramach Zakładu Podstaw i Metodyki Projektowania dr hab. Wacława Długosza oraz dr Piotra Mikołajczaka.

W latach 2006–2011 odpowiedzialny za całościowe projekty identyfikacji wizualnej oraz materiałów marketingowych firmy Flowair. Od 2011 prowadzi wraz z Justyną Kucharską studio NOCNEMARKI.

Całościowa identyfikacja wizualna oraz materiały marketingowe firmy ATLAS Poland, 2013





kw II st. Jacek Miler

Pracownia Komunikacji Wizualnej

Ur. 1953 roku. Dyplom 1978 roku w PWSSP w Gdańsku na Wydziale Grafiki. Grafik projektant, profesor Akademii Sztuk Pięknych. Profesor ASP, kierownik Pracowni Komunikacji Wizualnej oraz Pracowni Projektowania Graficznego na Wydziale Architektury i Wzornictwa.

Uprawia twórczość w zakresie komunikacji wizualnej, grafiki wydawniczej, prasowej, identyfikacji wizualnej (CI) i opakowań.



Anna Zaleska Notariusz, 2013

Celem projektu było stworzenie wizerunku nowo powstałej, nowoczesnej i profesjonalnej Kancelarii Notarialnej, oferującej najwyższą jakość usług.

Biały kolor, satynowa, matowa folia, szlachetna szara typografia z delikatnym akcentem pomarańczu i prosty logotyp w wersji poziomej i pionowej dają wrażenie czystości, powagi i elegancji.

Cały system identyfikacji wizualnej obejmuje elementy bazowe, akcydensy firmowe, oznakowanie przestrzenne, oznakowanie elementów architektonicznych oraz nośniki, typowe dla tego rodzaju działalności.





dr Maciej Dojlitko

Pracownia Komunikacji Wizualnej, Projektowanie graficzne, Techniki wizualizacji

Urodzony w 1975 w Koszalinie - Polska. Absolwent Wydziału Architektury i Wzornictwa ASP w Gdańsku. Dyplom w 2002 roku, promotor Prof. Jacek Popek. Od 2002 roku związany z Pracownią Podstaw i Metodyki Projektowania na tymże wydziale. Przez 10 lat prowadził Laboratorium Techniki Wizualizacji. Obecnie wraz z Prof. Jackiem Millerem prowadzi zajęcia w Pracowni Komunikacji Wizualnej oraz Projektowanie Graficzne.

Od 2000 roku czynny zawodowo projektant. Tworzył projekty między innymi dla: PKN Orlen, Lotos, mBank, MultiBank, Caelum Development, Green Way S.A. oraz Polomarket.

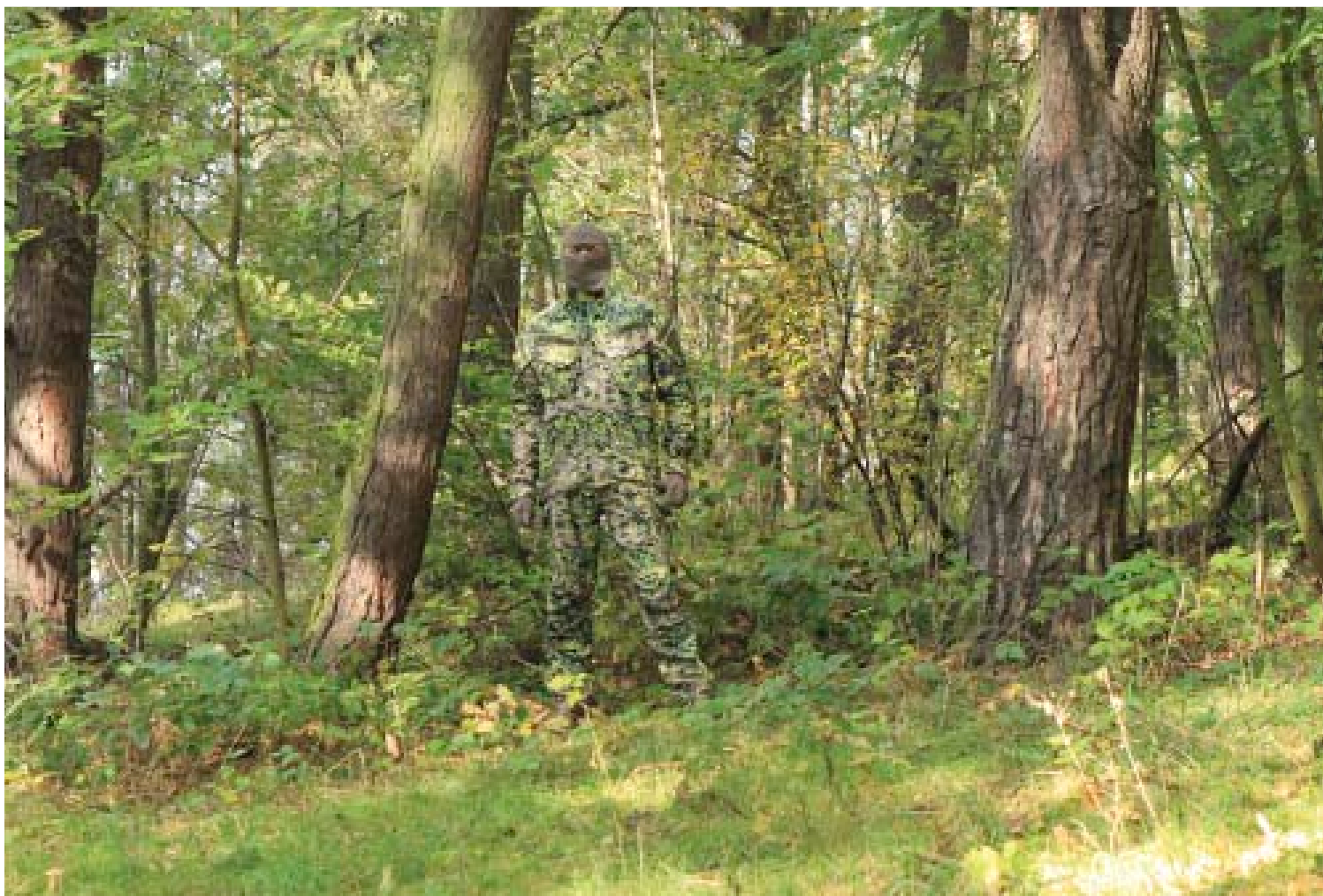
Koncepcja wizerunku munduru polowego Wojska Polskiego. Kamuflaż jako narzędzie komunikacji wizualnej. Praca doktorska w dyscyplinie sztuk projektowych, ASP w Gdańsku, 2013

Systemowy wzór kamuflażu dla Wojska Polskiego MAPA został skonstruowany w oparciu o trzy elementy stanowiące istotę jego walorów maskujących: dekonstruujący bryłę makro wzór, wtapiający w tło środowiska mikro wzór oraz kod kolorystyczny

Struktura wzoru MAPA, symulująca trójwymiarową przestrzeń jest wielowarstwowa. Każda z warstw odpowiada za inną funkcję w procesie percepcji wzrokowej.

Wzór MAPA jest nie tylko skutecznym środkiem maskującym żołnierza na różnych teatrach działań w naszej strefie klimatycznej ale także jest nowoczesnym narzędziem komunikatu wizualnego identyfikującym Żołnierzy Polskich pośród innych armii świata.

Wzór przemysłowy NR 19992 zarejestrowany w Urzędzie Patentowym Rzeczypospolitej Polskiej.





prof. Marek Adamczewski

Pracownia Projektowania Produktu

Podyplomowe studia Design Management SGH IWP w Warszawie, Absolwent PWSSP w Gdańsku 1973, od 1974 pracownik naukowo dydaktyczny Uczelni. Prorektor ds. studenckich (1996–2002), prorektor ds. kształcenia i rozwoju (2008–2012), dziekan Wydziału Architektury i Wzornictwa (2002–2005) ASP w Gdańsku. Od dyplomu czynny zawodowo projektant, blisko 300 wdrożonych produktów rynkowych, od 2004 roku prowadzi grupę projektantów maradDesign współpracując z wieloma producentami w zespołach wdrożeniowych.

Projekty uznane: Warszawska Kolej Dojazdowa, EZT Acatius, Autobus Szynowy 218M (Wzór Roku IWP), wystawa PRACOWNIA (IWP – tytuł Designer Roku 2006), Energia, Ziemia, Słońce (Hewelanium), GDD 2008 (kurator i realizacja), maszyny MAGA dla gastronomii, tabor kolejowy InterCity. Resztki wolnego czasu poświęca turystyce i pracy w ogrodzie

Pociąg EICpremium (polskie pendolino), 2008–2012

zespół:
GIUGIARO-MARADDESIGN-ALSTOM DESIGN STUDIO
zespół polski: Marek Adamczewski, Adam Kłodecki,
Maria i Krzysztof Kossak, Bartosz Piotrowski,
Anna Wachowicz





dr hab. Bogumiła Józwicka

Pracownia Projektowania Produktu

Absolwentka (1987) kierunku wzornictwo przemysłowe. Od 1987 roku pracownik naukowo-dydaktyczny macierzystego Wydziału Architektury i Wzornictwa PWSSP (obecnie ASP) w Gdańsku. W latach 2008–2012 Prodziekan Wydziału Architektury i Wzornictwa. Od 1997 roku członek założyciel Centrum Transferu Technologii w Gdańsku.

Zajmuje się wzornictwem: w różnych zespołach projektowała między innymi wagony i pojazdy szynowe, meble zabudowy i elementy wyposażenia wnętrz oraz obudowy różnego rodzaju sprzętu elektroinstalacyjnego.

Projekt obudowy centrali MICRA

Jedno z pięciu opracowań, wykonanych dla firmy PLATAN Sp. z o. o. w Sopocie (wcześniej Digitex), w okresie 12 lat. Wykonana z blachy i malowana proszkowo obudowa umożliwia zawieszenie centrali na ścianie, lub montaż w zabudowach RACK.





dr hab. Marek Józwicki

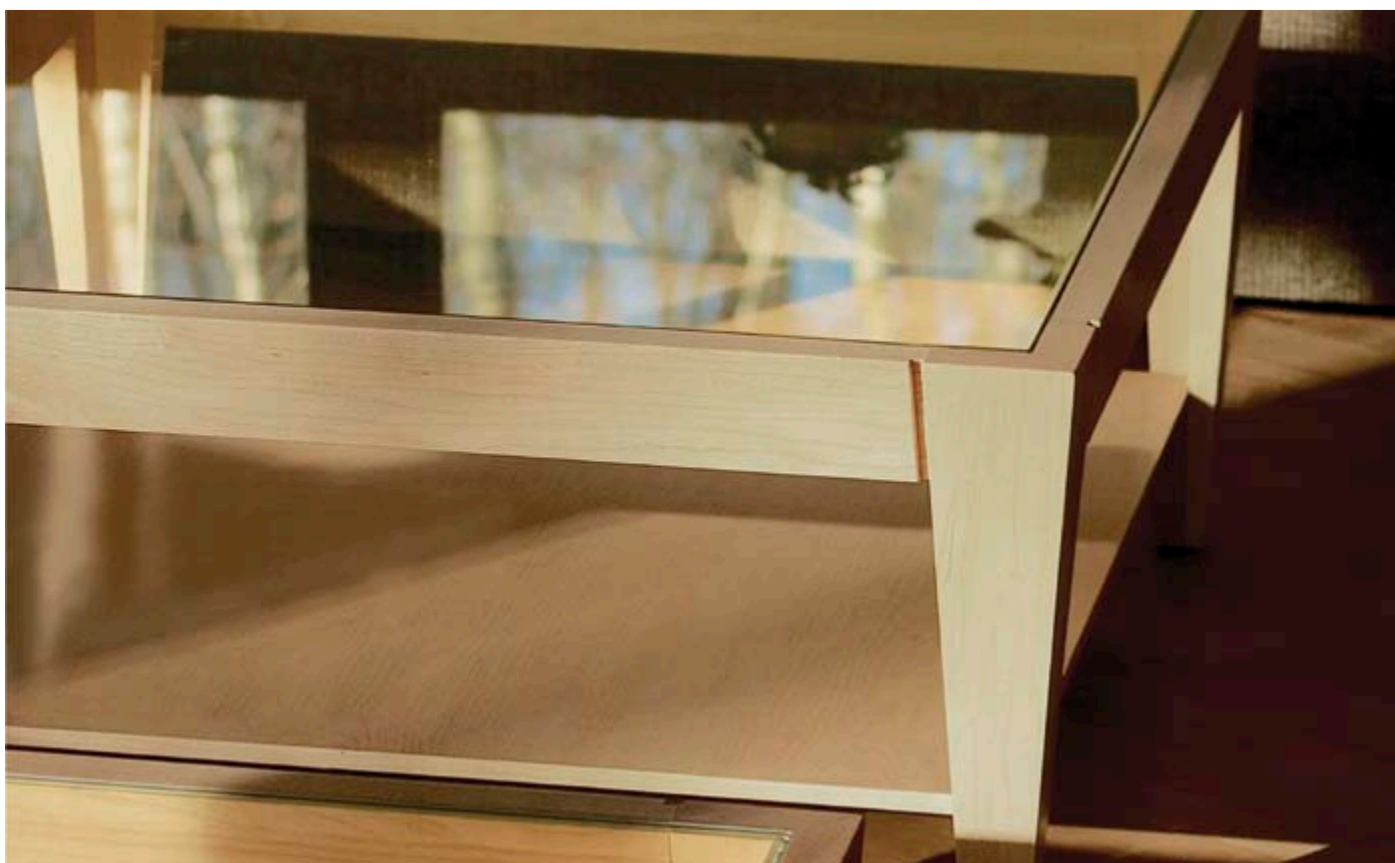
Projektowanie Mebla Seryjnego

Od 1985 roku pracownik Wydziału Architektury i Wzornictwa Akademii Sztuk Pięknych w Gdańsku. Kierownik Katedry Wzornictwa i Pracowni Projektowania Mebla Seryjnego, profesor ASP.

Zajmuje się projektowaniem wnętrz, mebli i wzornictwem przemysłowym.

Kompleksowy projekt domu jednorodzinnego w Gdyni

Opracowanie zawierało rozwiązania układu funkcjonalnego wnętrz wraz z ich aranżacjami, oraz szczegółowe projekty elementów wyposażenia i mebli.





mgr Anna Wachowicz

Projektowanie Mebla Seryjnego

Absolwentka ASP w Gdańsku, asystentka w Pracowni Mebla Seryjnego. Zajmuje się projektowaniem głównie opakowań, środków transportu, wystaw i mebli.

Współpracuje z pracownią Marad Design, wraz z którą wykonuje projekty dla takich firm jak: PESA S.A. Bydgoszcz, Leroy Merlin Polska Sp. z o.o., Dr Irena Eris, Oceanic S.A., P.P.H.U. Polipack.

Projekt wzorniczy serii przedłużaczy listwowych dla Leroy Merlin Polska Sp. z o.o. i Instytutu Wzornictwa Przemysłowego Sp. z o.o.

Współpraca: M. Adamczewski, K. Kossak, 2011

Projekt serii przedłużaczy listwowych powstał w ramach realizowanego przez Leroy Merlin program *Od trendu do dostawy*. Przedłużacz charakteryzuje się oryginalną formą i niekonwencjonalnymi rozwiązaniami funkcjonalnymi (wyróżnienie gniazda na zasilacz, mocowanie pod kątem, częściowe ukrycie kabla zasilającego).





dr hab. Jarosław Szymański

Projektowanie Produktu Autorskiego

Profesor nadzwyczajny Akademii Sztuk Pięknych w Gdańsku, prowadzący Pracownię Projektowania Produktu Autorskiego na Wydziale Architektury Wnętrz i Wzornictwa. Obecnie Prorektor ds. Kształcenia i Spraw Studenckich na tej uczelni.

W 2002 roku założył wraz z żoną Beata Szymańską pracownię projektową STUDIO 1:1, która w swoim dorobku posiada wiele realizacji z zakresu projektowania produktu, sklepów sieciowych i wystawiennictwa, pracowni będącej laureatem wielu nagród w konkursach międzynarodowych oraz krajowych.

mPosition, 2011

Zintegrowane stanowisko do pracy z komputerem w pozycji siedząco-leżącej. Specjalna konstrukcja fotela mPosition pozwala na jak najmniejsze obciążenie kręgosłupa podczas pracy. Siedzisko ma zintegrowany podnózek, zagłówek i pulpit na laptopa. Rozpięta na ramie siatka idealnie czyta kształt sylwetki. Wentyluje plecy i pozwala na mikroruchy, tak potrzebne do utrzymania prawidłowej postawy. Projekt został zrealizowany we współpracy z Instytutem Wzornictwa Przemysłowego oraz firmą Profim.

W zespole: B. Lewandowski, P. Wierczyński
współpraca: A. Jankowski.

Nagrody:

I nagroda w zamkniętym konkursie organizowanym przez IWP na zintegrowane stanowisko do pracy z komputerem w pozycji siedząco-leżącej. Nagroda główna na top design award 2011 w Poznaniu. Dobry Wzór 2011 w kategorii Strefa Pracy w konkursie organizowanym przez IWP. Produkt Roku 2012 w kategorii Gabinet w konkursie organizowanym przez magazyn Meble Plus. Diament Meblarstwa 2012 w kategorii Siedziska Biurowe w klasie Premium w konkursie organizowanym przez miesięcznik Biznes oraz portal meble.pl





mgr Jacek Ryń

Projektowanie Produktu Autorskiego

Urodzony w 1986 roku. Studiował wzornictwo na Akademii Sztuk Pięknych w Gdańsku. Podczas studiów uzyskał stypendium Socrates Erasmus w Design Academy Eindhoven. W 2007 roku odbył staż w Droog w Amsterdamie. W 2008 roku założył wspólnie z żoną Pauliną Ryń grupę projektową Razy2.

Jest asystentem w Pracowni Projektowania Produktu Autorskiego na Wydziale Architektury Wnętrz i Wzornictwa. Dotychczas zrealizował projekty takie jak grzejniki, urządzenia rehabilitacyjne, meble, a także obiekty konceptualne oraz interwencje miejskie. Jest laureatem wielu nagród oraz uczestnikiem wystaw krajowych i zagranicznych.

Styk Dotyku, 2013

Tęsknota, rozłąka, izolacja to uczucia towarzyszące marynar-skemu małżeństwu. Ona tu, on tam - oddzieleni od siebie o tysiące mil CO z tego, że w końcu jest skype, smsy, telefony, wideo na żywo - wciąż brakuje tego jednego - dosłownej bliskości.

Projekt zakłada przesyłanie na odległość symbolicznego dotyku otwartej dłoni. Zestaw składa się z dwóch nadajniko-odbiorników komunikujących się ze sobą bezprzewodowo. Wielopunktowa matryca pozwala na przesyłanie nawet najdrobniejszego ruchu.

Projekt zrealizowany na wystawę „Na styku” podczas Gdynia Design Days 2013. W zespole: Paulina Ryń.

Ekspozowany na: Gdynia Design Days 2013, Łódź Design Festival 2013





dr hab. Marek Średniawa

Projektowanie Ergonomiczne

Projektant wzornictwa. Zawodowo związany ze Studiem Projektowym Line od 1992 roku. Nauczyciel akademicki: ASP w Gdańsku od 1987 roku, ASP w Łodzi od 2013 roku.

Od początku XXI wieku zwolennik koncepcji projektowania tylko tego, co jest niezbędne.
<http://asp.gda.pl/sredniawa/>

Seria lamp przemysłowych ALLEDin, 2011

zespół: Tomasz Kwiatkowski, Marek Średniawa, współpraca: Agnieszka Plieth-Kwiatkowska, Katarzyna Podhajska.

Projekt dla firmy Siled w Gdańsku polegał na zdefiniowaniu podzespołów i zasad ich łączenia (proporcje, sposób montażu, kombinatoryka).

W założeniu było to rozwiązanie pozwalające na stosowanie szybko zmieniającej się technologii LED. Zmienia się moc elementów świecących, zmieniają się podzespoły elektroniczne, zmienia się przeznaczenie lamp. Natomiast elementy składowe obudowy mają nie zmieniać się możliwie jak najdłużej.





dr Tomasz Kwiatkowski

Projektowanie Ergonomiczne

Projektant, wykładowca ASP Gdańsk, założyciel Pomorskiego Parku Naukowo-Technologicznego i Stowarzyszenia Sztuki Liberalnej Behemot.

www.kwiatkowski.diz.pl

Lampa uliczna „Lampart”,
technologia led, firma Siled, 2012

zespół: Tomasz Kwiatkowski, Marek Średniawa, współpraca:
Agnieszka Plieth-Kwiatkowska, Katarzyna Podhajska





prof. Sławomir Fijałkowski

Design Eksperymentalny

(ur. 19.09.1970) – mieszka i pracuje w Gdyni. Absolwent Akademii Sztuk Pięknych im. Władysława Strzemińskiego w Łodzi – Projektowanie Biżuterii, studia podyplomowe w Hochschule für künstlerische und industrielle Gestaltung w Linz – Metall. Stypendysta Ministerstwa Kultury i Sztuki, Fundacji Batorego, wiedeńskiej Fundacji Kultur-Kontakt oraz austriackiego Ministerstwa Nauki i Badań.

Zajmuje się projektowaniem produktu i biżuterii we współpracy z wiodącymi firmami jubilerskimi oraz designem autorskim, współtworzy własne studio projektowe Tetrahedron. Uczestnik ponad 50 wystaw biżuterii oraz autorskiego wzornictwa w Polsce Europie, USA, Japonii, Chinach, Hong Kongu. W roku 2013 uzyskał tytuł profesora. Aktualnie jest Dziekanem Wydziału Architektury i Wzornictwa ASP w Gdańsku, w której prowadzi Pracownię Designu Eksperymentalnego. Lubi kolor zielony.

Siekiera, 2010

granit (znaleziony), drewno (ready made)





mgr Marta Flisykowska

Design Eksperymentalny

Doktorantka z Akademii Sztuk Pięknych w Gdańsku. Interesuje się różnymi aspektami projektowania, szczególnie w kontekście społecznym i kulturowym. Swoje spostrzeżenia wykorzystuje w projektach oraz publikacjach pisała m.in. do TAKE ME!, Trendbook 2011–2013+. Jej praca doktorska dotyczy globalności w projektowaniu produktów autorskich i traktuje design jako spotkanie globalnych i lokalnych przestrzeni kultury.

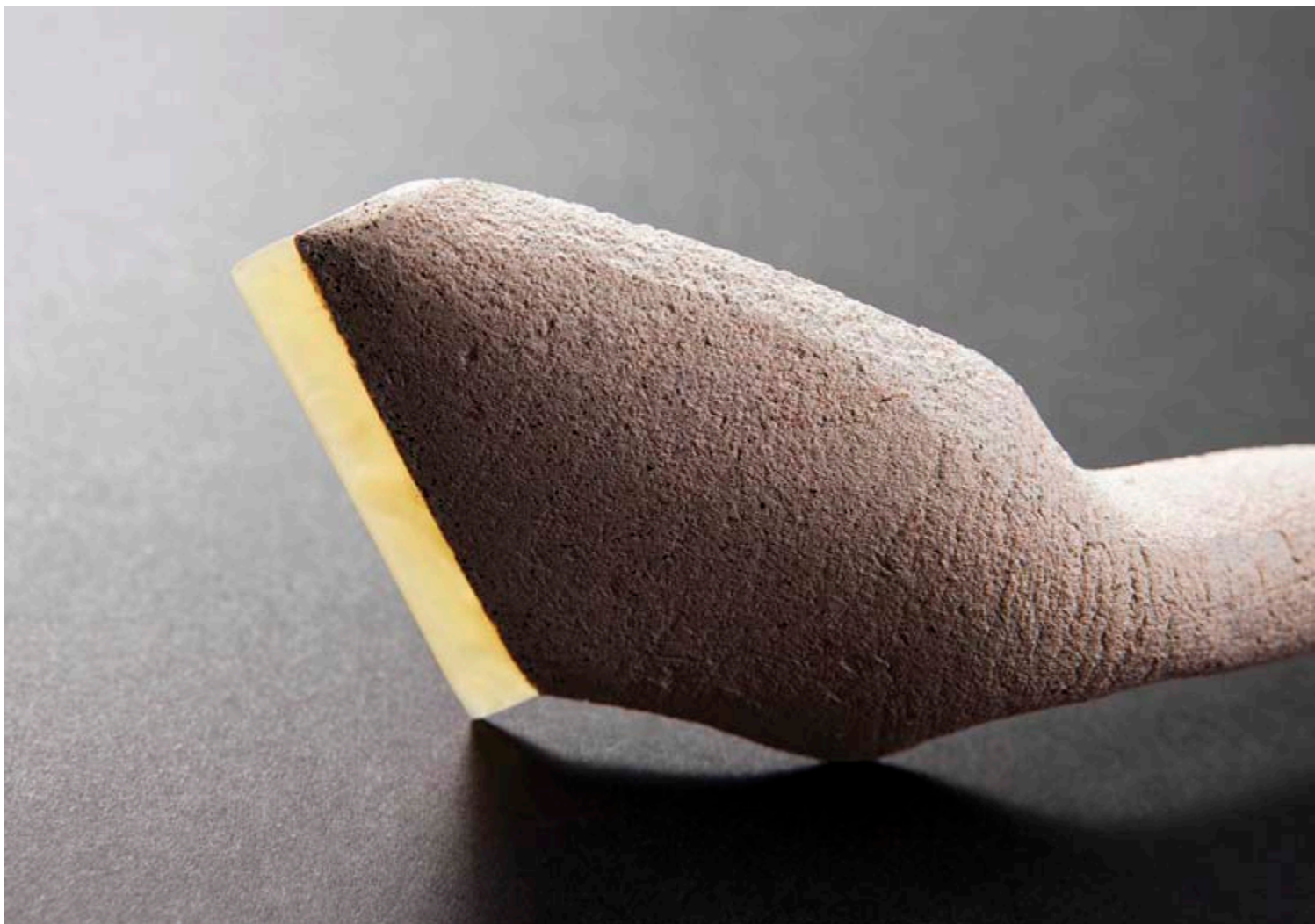
Współpracuje z Gdańską Fundacją Przedsiębiorczości STARTER w innowacyjnym projekcie „Pomorska Fabryka Designu”. Jest autorką interdyscyplinarnego cyklu spotkań „Tematy Trend’owate”, realizowanego przez Centrum Designu Gdynia a ponadto działa w Pomorskim Stowarzyszeniu Projektantów PoCoTo.

Szufla do kminku,

TREND BOOK 2012+ trend less is less

Jeden z pięciu trendów na 2012 rok dotyczył zagadnień kryzysu ekonomicznego i jego konsekwencji.

Zauważalny odwrót świata od transglobalnych monopolistów w stronę lokalnego rzemiosła wspiera indywidualną pomysłowość. Mniej znaczy więcej. Projekt odnosił się do słowiańskich tradycji kulinarnych w których kminek ma swoją specjalną pozycję. Ceramika, bursztyn





prof. Andrzej Lerch

Pracownia Projektowania Architektury Okrętów, Specjalność Architektura Statków Wodnych

Od roku 2001 roku kierował Pracownią Architektury Okrętów. Wydał trzy książki z zakresu architektury statków wodnych – jedną jako podręcznik dla studentów, a drugą jako pokłosie wygłoszonych referatów na zorganizowanym w 2010 roku 2. Sympozjum Architektury Okrętów.

Twórca Specjalność Architektura Statków Wodnych na Wydziale Architektury i Wzornictwa ASP w Gdańsku.

Jest głównym projektantem cywilnych statków niepasażerskich, a także okrętów, pływających nie tylko pod polską banderą.

Emergency Response & Rescue Vessel, NP201, 2012

Projekt statku przeznaczony do prowadzenia przez 60 dni ustawicznego wsparcia dla arktycznych instalacji wydobywczych. Statek przystosowany jest do pracy w ekstremalnych warunkach pogodowych, ratownictwa morskiego oraz zabezpieczenia medycznego dla 350 osób.





dr Paweł Gełesz

Pracownia Projektowania Architektury Okrętów

Absolwent Wydziału Architektury i Wzornictwa Akademii Sztuk Pięknych w Gdańsku (promotorzy dyplomu: prof. Andrzej Lercha i prof. Jacek Popek). Projektant wzornictwa przemysłowego w specjalizujący się w projektowaniu architektury statków wodnych. Członek Stowarzyszenia Projektantów Form Przemysłowych. Od 2001 roku Asystent Pracowni Projektowania Architektury Okrętów, a od 2011 w Specjalności Projektowanie Architektury Statków Wodnych.

Od 2009 roku zawodowo związany z Seatech Engineering.
Miłośnik twórczości Franciszki i Stefana Themersonów

Hybrydowa jednostka pływająca na wody śródlądowe Polski STA.H-1, 2011-2012,

Zespół: Wydział Oceanotechniki i Okrętownictwa Politechniki Gdańskiej: Marek Dzida, Janusz Kozak, Karol Niklas, Wojciech Litwin, Wojciech Leśniewski, Paweł Dymarski, Mirosław Grygorowicz); ASP w Gdańsku: Andrzej Lerch, Paweł Gełesz.

Projekt studyjny jednostki, która w niedalekiej przyszłości będzie mogła zastąpić starzejącą się flotę statków wycieczkowych operujących na wybranych akwenach śródlądowych Polski.

Idea studium polega na połączeniu w jednym projekcie oryginalnie zaprojektowanego, zmniejszającego opory ruchu statku kształtu kadłuba, wysokosprawnego, hybrydowego układu napędowego wspomaganego energią słoneczną oraz konstrukcji o zredukowanej masie w jeden nowoczesnie wyglądający efektywnie wykorzystujący energię statek.

Charakter wizualny jednostki jest możliwie neutralny. Łatwo wkomponuje się w stylistyczne tło miejskich jak i naturalnych akwenów żeglugowych. Pozbawiona elementów kapryśnej mody czy ulotnych trendów powściągliwa forma statku pozostanie wyrazista przy długotrwałej, bo obliczonej na 20 lat eksploatacji.

W 2013 roku STA.H-1 został wyróżniony w konkursie wzornictwa przemysłowego „ENERGIA-JUTRO”, Projekt ARTING.

Projekt posiada ochronę prawną jako wzór przemysłowy zastrzeżony nr WP 20929/2013





mgr Krzysztof Bochra

Pracownia Projektowania Architektury Okrętów, Specjalność Architektura Statków Wodnych

Absolwent Wydziału Architektury i Wzornictwa Akademii Sztuk Pięknych w Gdańsku (promotor dyplomu: prof. Andrej Lerch). Projektant wzornictwa przemysłowego, specjalizujący się w projektowaniu architektury statków wodnych a w szczególności jednostek typu *offshore*. Od 2013 asystent w Pracowni Projektowania Architektury Okrętów oraz na Specjalności Projektowanie Architektury Statków Wodnych ASP w Gdańsku,

Od 2007 roku projektant architektury statków współpracujący z MMC Ship Design & Marine Consulting Ltd. Autor kilkunastu zrealizowanych projektów architektury statków typu *offshore*.

Wielozadaniowy statek typu PSV (platform supply vessel) MMC 887 CD przeznaczony do obsługi morskiego przemysłu wydobywczego, 2013

Projekt powstał w gdyńskim biurze projektowym MMC Ship Design & Marine Consulting Ltd.

Dwie jednostki MMC 887 CD dla znaczącego, amerykańskiego armatora GulfMark Offshore, operującego flotą *offshore* na całym świecie, zbudowała stocznia Remontowa Shipbuilding z Gdańska.

MS *Highland Defender* będzie pracował na Morzu Północnym. Oprócz zaopatrywania platform w ładunki sypkie i płynne, posiada również sprzęt do zwalczania pożarów i zbierania rozlewów olejowych.





dr hab. Marta Branicka

Rzeźba, Stylistyka formy

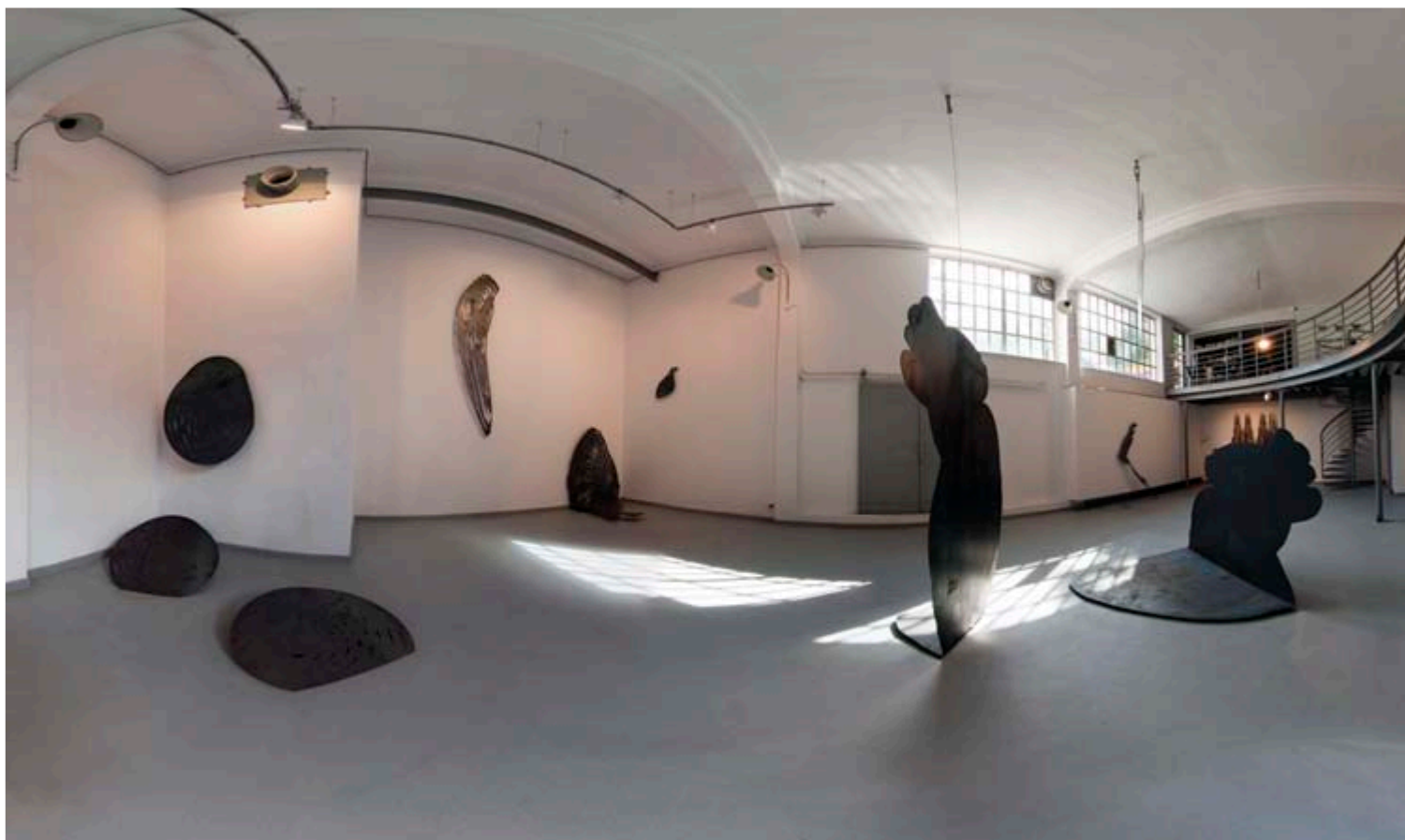
Absolwentka Wydziału Rzeźby Akademii Sztuk Pięknych w Gdańsku. Dyplom pod kierunkiem prof. St. Radwańskiego. Od 1993 roku związana z Wydziałem Architektury i Wzornictwa na gdańskiej ASP, adiunkt.

Rzeźbiarka ma na swoim koncie wiele wystaw zbiorowych i indywidualnych. Zajmuje się rzeźbą, realizacjami open-air, małymi formy rzeźbiarskimi.

Prace z wystawy „Ungroup”

stal, Galeria Pionova, Gdańsk, 2010

Zabiegi formalne modyfikują kształt, nazwy kolejnych komend programu komputerowego w tym tytułowego „Ungroup” spotykają się tu ze zgrafizowaną strukturą naczyń krwionośnych serca.





prof. Adam Haras

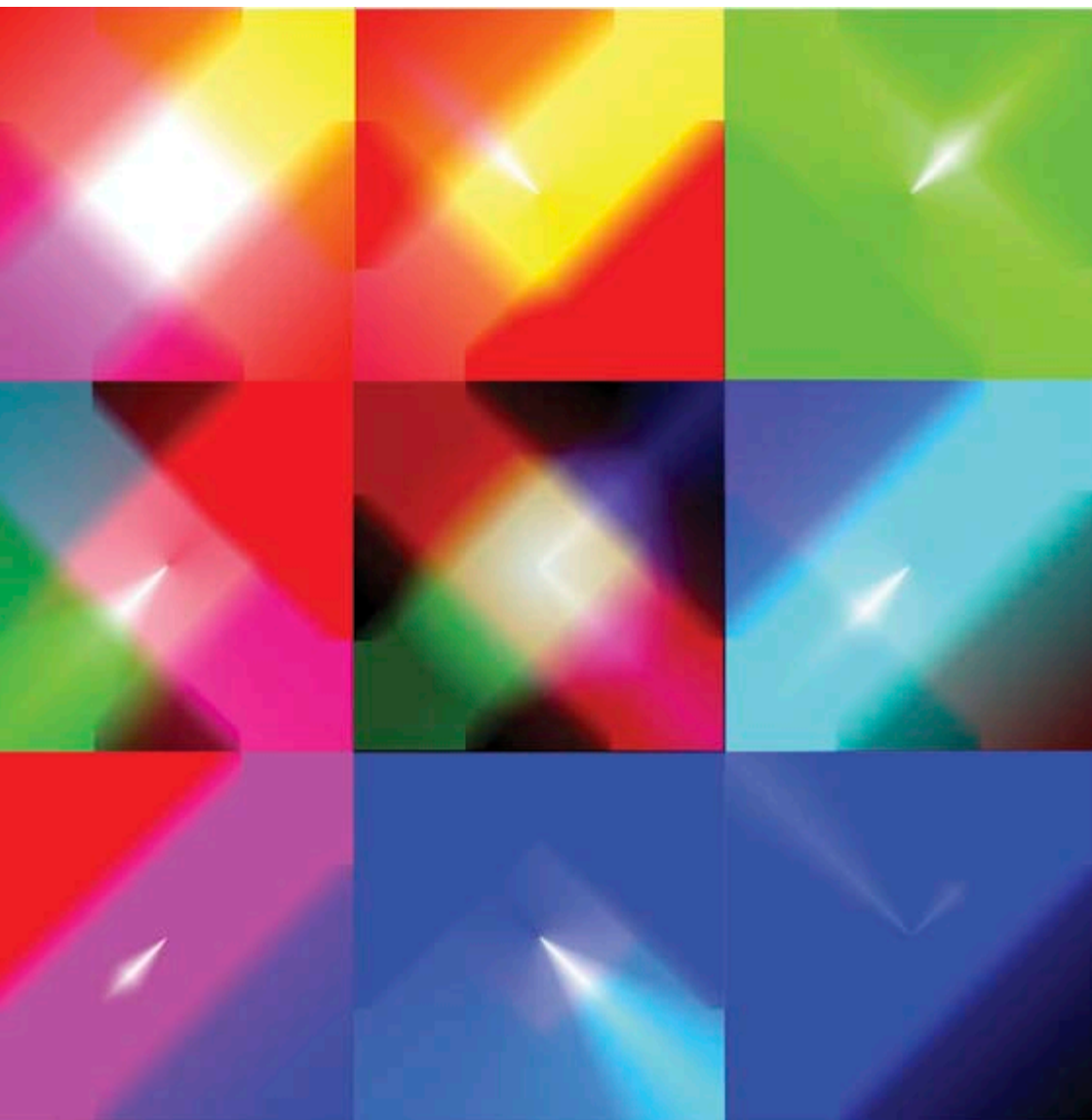
Kształtowanie Formy

Studia w macierzystej uczelni, dyplom z wyróżnieniem w 1967 roku na Wydziale Malarstwa w pracowni prof. Stanisława Borysowskiego. Po ukończeniu studiów pracował na Wydziale Malarstwa. Z Wydziałem Architektury i Wzornictwa związany od roku 1980 do 2013 roku.

Do 2010 roku na Wydziale Architektury i Wzornictwa prowadził wraz z asystentem Mikołajem Harmozą pracownię Rysunku i Malarstwa oraz do roku akademickiego 2012–2013 wraz z dr hab. Martą Branicką przedmiot Podstawy kompozycji.

Działalność artystyczna z pogranicza malarstwa, rzeźby i fotografii.

Wielokrotności kolorów podstawowych, 2009





dr Mikołaj Harmoza

Rysunek

Ze wszystkich rodzajów aktywności artystycznych wybieram malarstwo i rysunek jako te, które, stanowią podstawę do wszelkiego działania wizualnego oraz sprawiają mi najwięcej satysfakcji. Na bieżąco staram się uczestniczyć w wystawach i wydarzeniach artystycznych związanych z wykonywanym przeze mnie zawodem.

Od 2003 roku pracuję w Akademii Sztuk Pięknych w Gdańsku na stanowisku asystenta. W 2012 roku na ASP w Łodzi obroniłem pracę doktorską pt.: *Okolice Portretu* proponując własne rozwiązania oraz indywidualne rozumienie portretowania we współczesnej sztuce wizualnej.

Od 2013 roku mam przyjemność samodzielnie organizować zajęcia dla studentów prowadząc Pracownię Rysunku dla kierunków projektowych.

Bez tytułu,

z cyklu Portrety hipotetyczne, olej na płótnie 90×60, 2012





dr hab. Beata Szymańska

Projektowanie Architektury Wnętrz I

Profesor nadzwyczajny Akademii Sztuk Pięknych w Gdańsku, prowadzący I. Pracownię Projektowania Architektury Wnętrz oraz kierownik Katedry Architektury Wnętrz i Mebla na Wydziale Architektury Wnętrz i Wzornictwa. Współzałożycielka pracowni projektowej STUDIO 1:1, która w swoim dorobku posiada wiele realizacji z zakresu architektury, architektury wnętrz oraz wystawiennictwa, pracowni będącej laureatem nagród w konkursach międzynarodowych oraz krajowych.

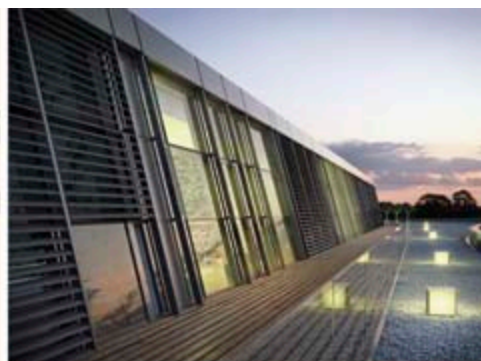
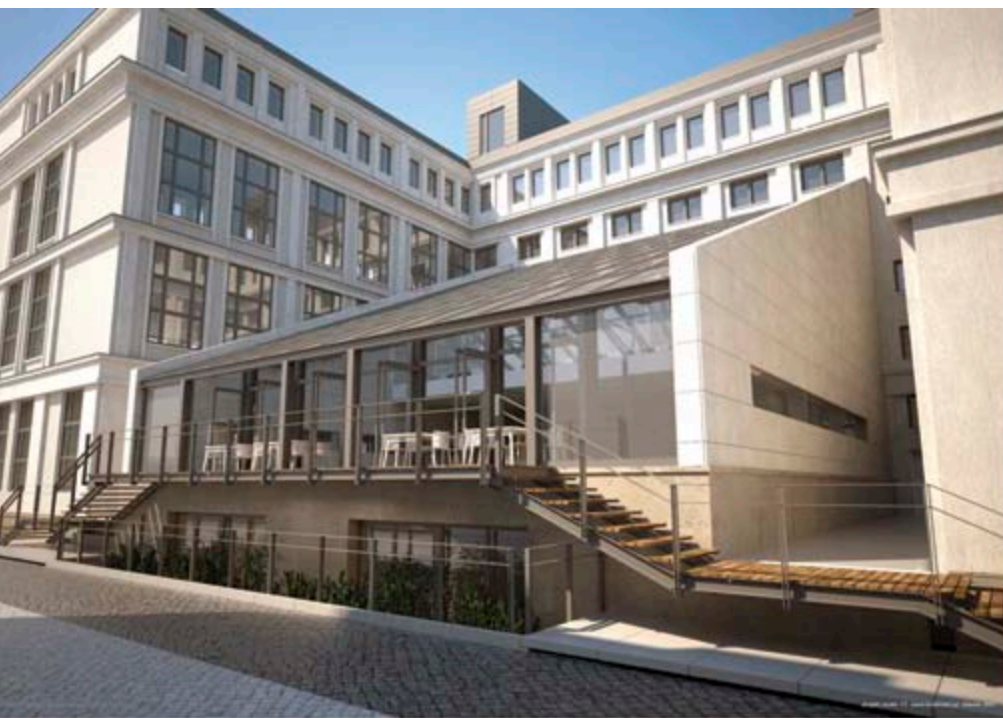
Przebudowa i rozbudowa budynku spółki LPP przy ul. Łąkowej 39-44 w Gdańsku.

Obiekt został wzniesiony w latach 1924–1927. Pierwotnie mieścił się w nim Gdański Monopol Tytoniowy. Od 1995 roku budynek został wykupiony przez firmę LPP i pełnił funkcje magazynowo-biurowe.

W 2011 roku zdecydowano o rozbudowie, nadbudowie i przebudowie całego obiektu łącznie z zagospodarowaniem przestrzeni dziedzina i parkingu.

Przedmiotem opracowania jest nadbudowa antresoli III piętra, dobudowa nowej kubatury rekreacji i wypoczynku dla pracowników LPP w formie fitnessu oraz kantyny. Projekt dotyczy również przebudowy wnętrza na wszystkich poziomach. Obecnie trwa realizacja projektu.

W zespole: B. Szymańska, J. Szymański, A. Tryniszewski, K. Mikulski, K. Kowalski, A. Pieńkowski, P. Szczygł





mgr Paweł Czarzasty

Projektowanie Architektury Wnętrz I

Absolwent Wydziału Architektury Politechniki Gdańskiej. Od stycznia 2013 asystent w I. Pracowni Projektowania Architektury Wnętrz. Współautor koncepcji budynku Europejskiego Centrum Solidarności. Reżyser filmów animowanych i fabularnych.

Wydział Zabaw - sala dla dzieci w Europejskim Centrum Solidarności, 2013

Zwycięski projekt konkursowy sali zabaw dla dzieci mający za temat przewodni integrację, współdziałanie i próbę przekazania najmłodszym idei propagowanych przez ECS. Sala stanowi też dopełnienie obszernej Wystawy Stałej przeznaczonej dla dorosłych gości.

Projekt zrealizowany w zespole: Grupa Smacznego, Katarzyna Krakowiak, Robert Turło, Romuald Wicza.





prof. Remigiusz Grochal

Projektowanie Architektury Wnętrz II

Ur. w 1953 roku. W zawodzie projektanta od ponad 30 lat. Ponad 140 projektów wnętrz, małej architektury, wystawiennictwa, wnętrz okrętowych i mebli oraz wyposażenia. Z czasem dochodzę do wniosku że projektowanie dla siebie jest bez sensu. W wolnych chwilach wieś, narty, żagle.

Projekt modernizacji wnętrza Banku PKO BP w Gdyni przy ul. Wójta Radtkego, 2008

Budynek banku został zaprojektowany arch. Mariana Lalewicza w okresie międzywojennym. Powstała seria czterech projektów w ciągu 6 lat stając się stylistycznym i funkcjonalnym studium projektowym wykorzystanym w przewodzie habilitacyjnym.





mgr Anna Wejkowska-Lipska

Projektowanie Architektury Wnętrz II

Urodzona w 1985 roku w Kołobrzegu. Absolwentka, a obecnie doktorantka ASP w Gdańsku. Pracuje na stanowisku asystentki w II Pracowni Projektowania Architektury Wnętrz prowadzonej przez prof. Remigiusza Grochala. Dyplom w pracowni dr hab. Beaty Szymańskiej (w 2010 roku) dotyczył analizy percepcji przestrzeni przez osoby z niepełnosprawnością intelektualną - głównie osoby autystyczne. Praca doktorska, naukowo-badawcza przeprowadzona pod okiem prof. Remigiusza Grochala.

Obecnie realizuje prace projektowe ściśle związane z doświadczaniem przestrzeni architektonicznej, mierzonej w skali poprzez zmysł propriocepcji. Prócz pracy naukowej realizuje się czynnie w życiu zawodowym projektując wnętrza przestrzeni użyteczności publicznej oraz mieszkalnej.

Sense Of Equilibrium

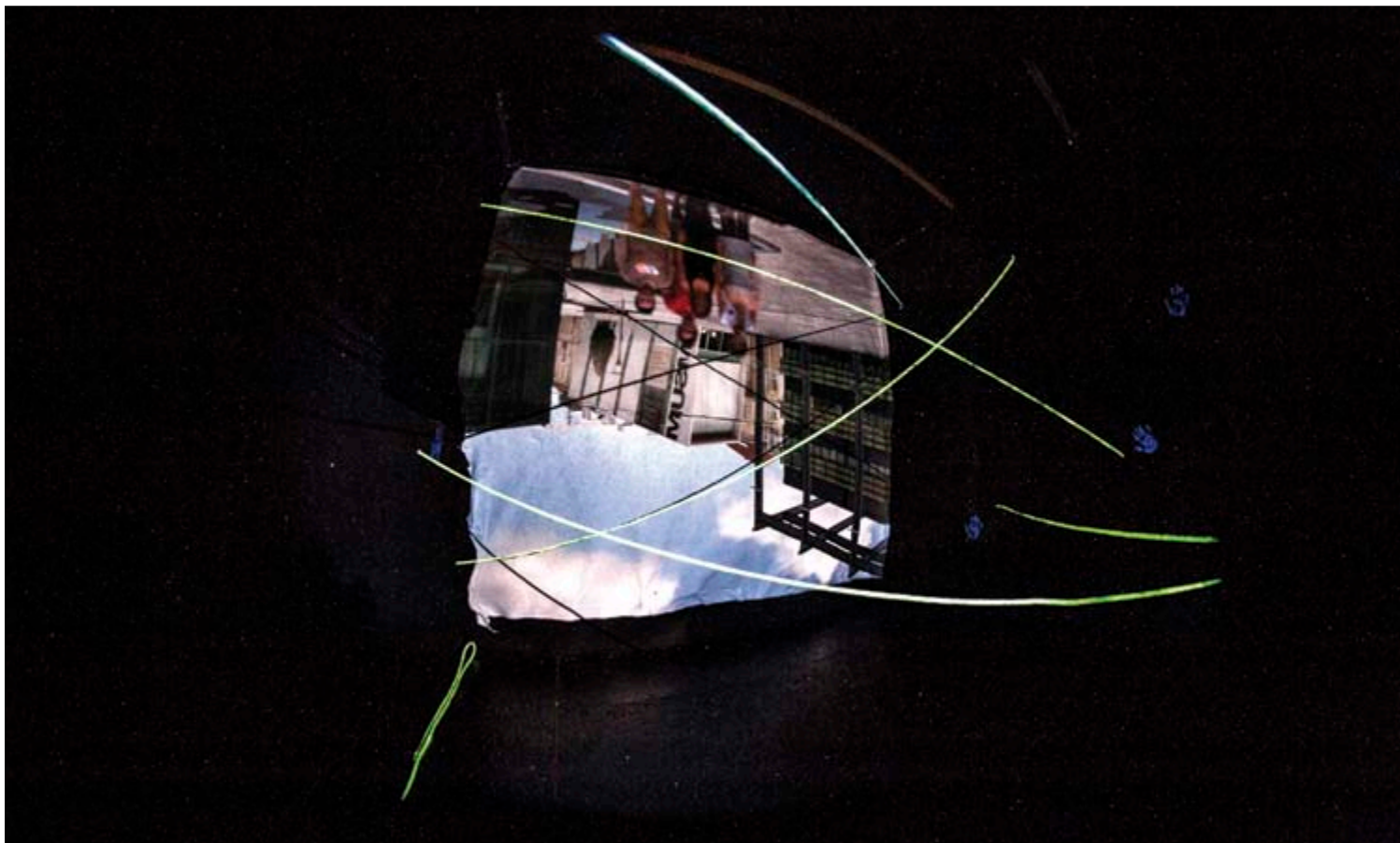
Instalacja Architektoniczna, 2012

Słowenia, Ljubljana, sierpień 2012 Anna Wejkowska-Lipska oraz Uczestnicy Warsztatów „Sensability”. Przekaz instalacji przestrzennej miał dotyczyć doświadczania struktur i pochylenia płaszczyzn, ich niestabilności oraz ich wpływ na doświadczenie emocjonalne sekwencji architektonicznej.

Celem działania artystycznego było zwrócenie uwagi na pierwszeństwo postrzegania architektury. Co jest prawdą a co poprzez stymulację prawdy, którą uważamy zazwyczaj za bardziej wiarygodną czyli wzrok może zachwiać naszą dominantę odbioru rzeczywistości. Warsztat projektowy kończący się zrealizowanym projektem badał zmysł równowagi, a sam projekt bazował na analizie funkcji pochyłości przez Claude'a Parenta i Paula Virilio.

Zmysły łączące haptyczność z propriocepcją pozwoliły na potraktowanie przestrzeni w sposób doświadczalny. W doświadczeniu krzyżuje się wiele linii, które po drodze od końcowej fazy nazwania doświadczenia zdają się być chaotyczne. Emocje, wspomnienia, cechy odczuwania poprzez ból, napięcie, strach do momentu poczucia bezpieczeństwa, spełnienia, chwil doznawania szczęścia.

Okazuje się, że przestrzeń jaką widzimy może być przestrzenią wizualnie nie do końca określoną, natomiast doświadczenie określamy i wartościujemy poprzedzając pewnym zasobem wiedzy o naszych poprzednich doświadczeniach, celebrując emocje i własne odczucia.





dr hab. Tadeusz Pietrkiewicz

Projektowanie Architektury Wnętrz III

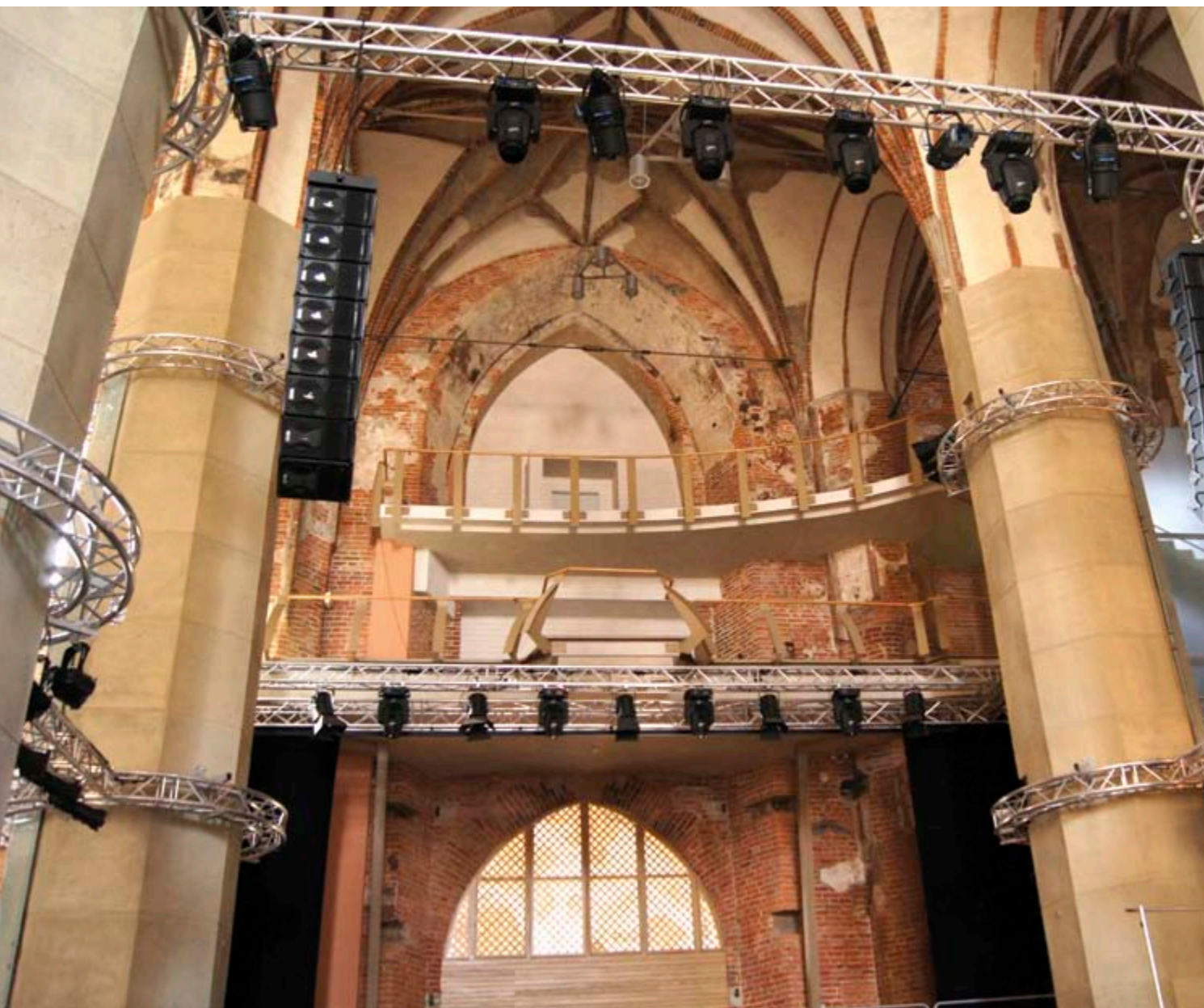
Absolwent Akademii Sztuk Pięknych w Gdańsku. Dyplom w 1997 roku *Sagrada Familia w Barcelonie - projekt*. Doktorat w 2008 roku *ASP: poszukiwanie stylu, czyli wpływ tożsamości na projektowanie*. Habilitacja w 2013 roku *DO-WYOBRAŻENIE twórcze miejsca i przestrzeni*.

Od 1991 roku projektuje: hotele, wnętrza obiektów zabytkowych, domy i apartamenty, kościoły, sale koncertowe, założenia pomnikowe, wystawy dzieł sztuki.

Ważne pytania:

...o indywidualizm twórczy, o sens tworzenia ideału przestrzeni (utopio wróć?), ...o ryzyko projektowe czyli o eksperyment twórczy, o granicę przyzwolenia na schemat w architekturze, o dystans pomiędzy sacrum, a profanum, o obecność sacrum we współczesnej nam przestrzeni, o sens i cel projektowania...

Projekt przystosowania wnętrza kościoła św. Jana do funkcji koncertowej i wystawienniczej, z zachowaniem liturgicznej, 2012





mgr Tomasz Zmyślony

Projektowanie Architektury Wnętrz III

W 1997 roku dyplom na Akademii Sztuk Pięknych w Gdańsku. Od 2006 roku asystent w III Pracowni Projektowania Architektury Wnętrz prowadzonej przez prof. Huberta Smużyńskiego, a od 2012 roku przez dr hab. Tadeusza Pietrzkwicza.

Praktyka projektowa w zakresie architektury i wnętrz - obiekty prywatne, zabytkowe, produkcyjne, usługowe, użyteczności publicznej oraz wystawy i ekspozycje (od 1993 roku w zespołach od 1997 indywidualnie).

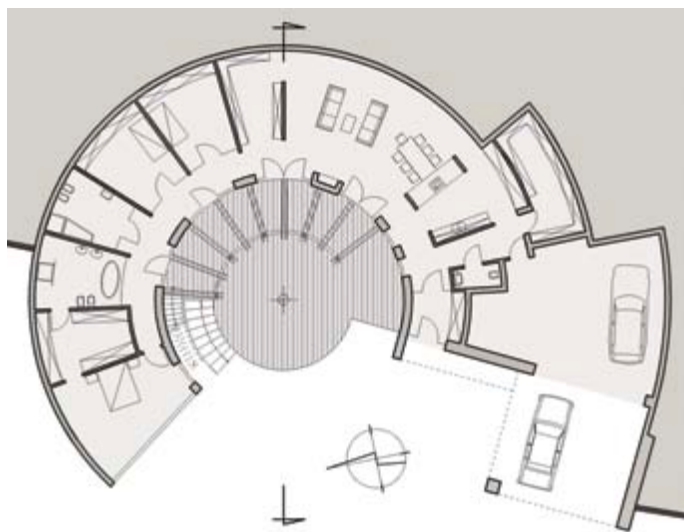
Od roku 2009 roku student na kierunku Architektura i Urbanistyka w Sopotkiej Szkole Wyższej.

Dom w skarpie dla Parku Krajobrazowego Wysoczyzny Elbląskiej, 2012-2013

Projekt jest jedną z sześciu koncepcji opracowanych pod wspólnym tytułem „Mieszkać na Wysoczyźnie Elbląskiej” dla Parku Krajobrazowego Wysoczyzny Elbląskiej w ramach South Baltic Programme.

Założeniem projektu jest pokazanie możliwości lokalizacji obiektów o współczesnym charakterze w cennym krajobrazie przyrodniczym i kulturowym. Z jednoczesnym uwzględnieniem potrzeb i wymogów współczesnego użytkownika.

Dom zlokalizowano na działce położonej na terenie parku krajobrazowego na skraju wsi Suchacz. Teren o powierzchni ok 3500m² położony jest na stoku z panoramicznym widokiem na Zalew i Mierzeję Wiślaną.





kw II st. Halina Kościukiewicz

Projektowanie Mebla I

urodzona w 1948 w Słupsku, polska projektantka. Zajmuje się wzornictwem przemysłowym, projektowaniem wnętrz i mebli. Studiowała na Wydziale Architektury i Wzornictwa gdańskiej PWSSP (ASP), dyplom uzyskała w pracowni prof. Adama Haupta w 1973 roku.

Profesor nadzwyczajny, prowadzi Pracownię Projektowania Mebla. W latach 2002–2005 była prodziekanem Wydziału Architektury i Wzornictwa.

Krzesło 07, 2010

Projekt krzesel do restauracji w historycznym budynku Deutscher Kaiser w Koblencji w Niemczech.

Krzesło o konstrukcji mieszanej, wykonane w technologii gięto-klejonej. Warstwa zewnętrzna – okleina, dąb barwiony. Płyta siedziska tapicerowana skórą koloru czarnego. wyk. firma „ajram”





mgr Filip Ludka

Projektowanie Mebla I

Urodzony 31 maja 1983 roku. Absolwent wydziału architektury i urbanistyki na Politechnice Gdańskiej z 2008 roku. W Akademii Sztuk Pięknych w Gdańsku pracuje od 2012 roku jako asystent w Pracowni Projektowania Mebla i Sprzętu na Wydziale Architektury i Wzornictwa.

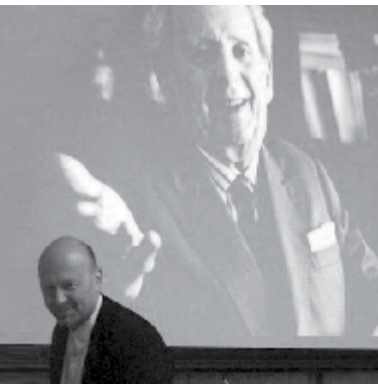
Jest współzałożycielem Grupy Tabanda, z którą od 2009 roku projektuje formy użytkowe oraz wnętrza.

DIAGO, 2013

Pierwsze seryjnie produkowane krzesło grupy Tabanda. Jest to połączenie dwóch numerycznie ciętych i giętych materiałów: proszkowo malowanego aluminium oraz fornirowanej dębem sklejki. Krzesło posiada atest do użytku w obiektach użyteczności publicznej i budynkach mieszkalnych.

Projekt powstał w 2012 roku, podczas Łódź Design Festival 2013, DIAGO otrzymało nagrodę Must Have jako dobrze zaprojektowany przedmiot na polskim rynku.





dr hab. Jacek Dominiczak

Projektowanie Wnętrz Miejskich

Zajmuje się teorią i metodologią projektowania dialogicznego. Jest autorem koncepcji Przestrzeni Dialogicznej (Miasto Dialogiczne; Architektura Dialogiczna) oraz Kodu Tożsamości Lokalnej - narzędzia projektowania przestrzeni miejskiej.

Realizuje projekty, które pozwalają na zastosowanie strategii projektowania dialogicznego: jest autorem wnętrza Centrum Edukacji Artystycznej ŁAŻNIA 2 w Nowym Porcie w Gdańsku (2012) oraz współautorem instalacji Delay(er)ing Facade, która reprezentowała Polskę na 9. Międzynarodowej Wystawie Architektury w Wenecji (2004, współautor: Dominik Lejman, kurator: Adam Budak, organizator: Zachęta - Narodowa Galeria Sztuki). Jest pomysłodawcą i redaktorem serii wydawniczej *Przemysłać miasto. Perspektywy gdańskie* (współpraca z Fundacją Karrenwall i wydawnictwem VIA).

Profesorem Akademii Sztuk Pięknych w Gdańsku. Był wizytującym profesorem na Universidade da Beira Interior, Covilha, Portugalia (2006–2010); Instituto Tecnológico y de Estudios Superiores de Monterrey, Queretaro, Meksyk (1998); University of Michigan, Ann Arbor, USA (1992); Carnegie Mellon University, Pittsburgh, USA (1991 i 1993–1997). Prowadził wykłady i seminaria na Akademii Sztuk Pięknych w Krakowie (2010–2011); Uniwersytecie Warszawskim (1999–2006), oraz Politechnice Gdańskiej (2005–2006).

ŁAŻNIA 2 Centrum Edukacji Artystycznej Gdańsk, Nowy Port, 2012





dr Katarzyna Krakowiak

Projektowanie Wnętrz Miejskich

ur. 1980, mieszka i pracuje w Gdańsku. Artystka zajmująca się rzeźbą i architekturą przy użyciu wielu mediów komunikacyjnych. W roku 2006 otrzymała dyplom w ASP w Poznaniu w Pracowni Transplantacji Rzeźby pod kierunkiem prof. Mirosława Bałki, którego asystentką stażystką była w latach 2004–2007. W 2012 roku otrzymała specjalne wyróżnienie za wystawę solową w Pawilonie Polskim na 13. Międzynarodowej Wystawie Architektury - la Biennale di Venezia Common Ground, pt. *Making the walls quake as if they were dilating with the secret knowledge of great powers.*

Do jej najważniejszych wystaw należą *Chute*, Fact Gallery, Liverpool (2013), *Shorthand Possibility 02: Growth P!*, Nowy Jork (2012), *All. FM Tallinn* Kumu Kunstimuseum Tallinn (2011), *Who Owns the Air?* Galeria Foksal, Warszawa (2011). Jej prace prezentowane były na wystawach zbiorowych m.in. HMKV w Dortmundzie (2011) i *Game and Theory* w South London Gallery (Londyn, 2009). W 2012 prowadziła wizytujące wykłady na Wydziale Architektury Columbia University w Nowym Jorku. W 2007 roku odbyła staż w Architecture Foundation w Londynie. Od 2011 roku wykłada w Pracowni Projektowania Wnętrz Miejskich (Wydziale Architektury i Wzornictwa) w Akademii Sztuk Pięknych w Gdańsku (współpracuje z Jackiem Dominiczakiem).

Powstanie i upadek powietrza,

Zachęta Narodowa Galeria Sztuki, 2013





prof. Andrzej Markowicz

Pracownia Scenografii

Z Wydziałami Malarstwa oraz Architektury i Wzornictwa gdańskiej ASP współpracował w latach 1991–2013, realizując autorski program Pracowni Struktur Wizualnych a od 1994 roku Pracowni Scenografii. W roku 2004 uzyskał tytuł profesora.

Jest autorem ponad 150 scenografii do spektakli, we współpracy z teatrami w Polsce i za granicą, wiele z nich także reżyserował. Jego projekty scenograficzne były wielokrotnie nagradzane i prezentowane w kraju i za granicą.

W 2013 roku w Państwowej Galerii Sztuki w Sopocie odbyła się retrospektywna wystawa jego artystycznego i dydaktycznego dorobku.

Powrót Błazna

Teatr Miniatura w Gdańsku, 2009

Autorski projekt Andrzeja Markowicza, zarówno w warstwie wizualnej (scenografia) jak i reżyserskiej.

W widowisku złożonym z ekspresyjnych obrazów, autor dzieli się z widzem osobistą refleksją na temat filozoficznej, etycznej i estetycznej kondycji współczesnego świata.





dr Katarzyna Zawistowska

Pracownia Scenografii

Ukończyła architekturę wnętrz (2003) oraz podyplomowe interdyscyplinarne studia architektura+dialog (2005) na Akademii Sztuk Pięknych w Gdańsku, gdzie prowadzi Pracownię Scenografii.

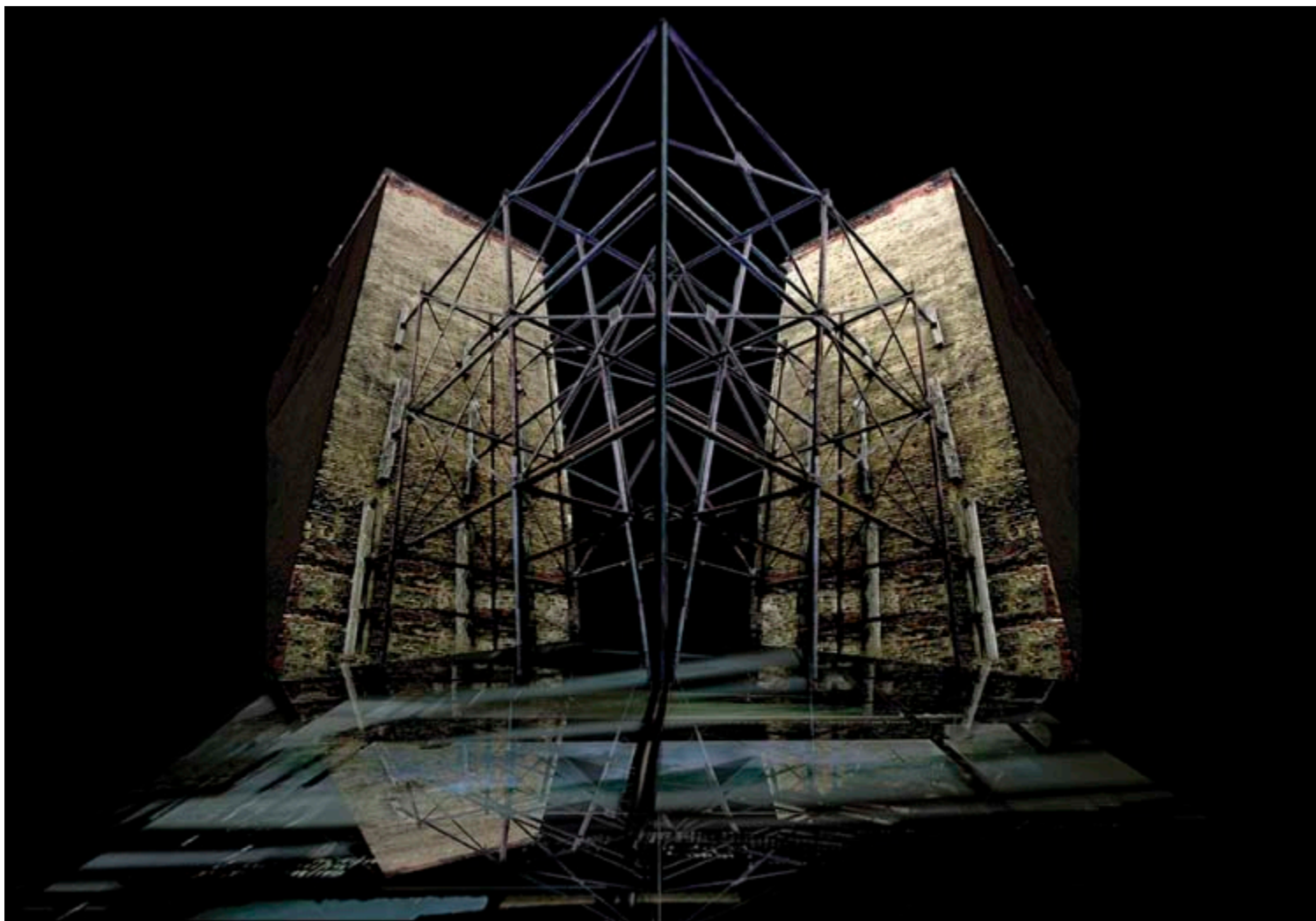
Realizuje projekty scenograficzne i artystyczne we współpracy z teatrami i instytucjami kulturalnymi w Polsce i za granicą. W 2013 wzięła udział w międzynarodowej wystawie World Stage Design w Cardiff (Anglia).

Jest laureatką Nagrody Miasta Gdańska dla Młodych Twórców w Dziedzinie Kultury oraz Nagrody Teatralnej, obie za rok 2011.

Maria Stuart Friedrich Schiller, 2008

Maria Stuart ukazuje różnice w strukturze psychicznej dwóch silnych kobiecych osobowości: Marią kierują emocje, Elżbietą kieruje rozum.

W moim projekcie, konstrukcja, która wypełnia pustkę w szeregu kamienic - wzmacniając je, została przełamana na pół. Żadna z kobiet nie jest wystarczająco silna, bez zrównoważenia słabszej strony swojej psychiki.





kw. I st. Arkadiusz Staniszewski

Projektowanie Mebla II

Do połowy 2013 roku związany z II pracownią projektowania mebla prof. ASP Krystyny Brandowskiej, obecnie z pracownią wystawiennictwa st. wył. Lecha Tempczyka oraz przedmiotem Detal Architektoniczny w Projektowaniu.

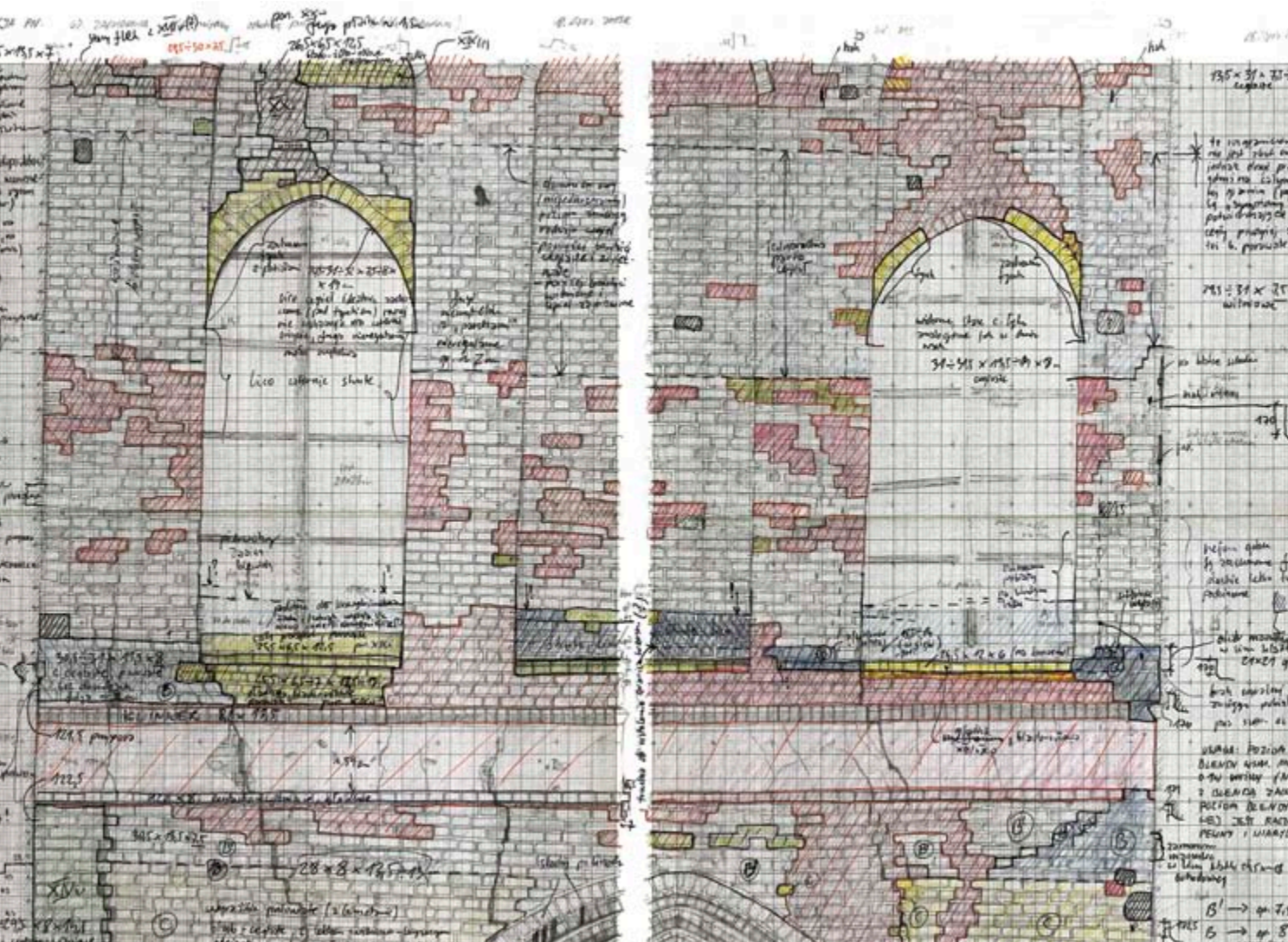
Poza działalnością projektową od ponad dwudziestu lat prowadzi własne badania związane z ceglany gotykiem gdańskim w tym szczególnie z gotyckim kościołem św. Piotra i Pawła.

Stały współpracownik Fundacji Karrenwall, między innymi przy redakcji albumów fotograficznych poświęconych gdańskiej fotografii dokumentacyjnej (R. T. Kuhn, *Widoki miasta z Góry Biskupiej*, S. Arczyński, J. Bułhak / P. Czarnecki).

Północna ściana kruchty przywieżowej kościoła św. Piotra i Pawła w Gdańsku, lipiec 2013

W trakcie trwania prac konserwatorskich wykonano dokumentację rysunkową całej ściany w skali 1:20 wraz z zaznaczeniem rozwarstwień i występowania pobiół.

Razem z wykonaną w 2009 roku, analogiczną dokumentacją części poniżej poziomu terenu, w sumie uzyskano bardzo szczegółowy obraz etapów wznoszenia tej partii gotyckiego kościoła, weryfikując dotychczasowe ustalenia. Dokumentację rysunkową uzupełniają liczne fotografie.





kw. I st. Grażyna Totwen-Kilarska

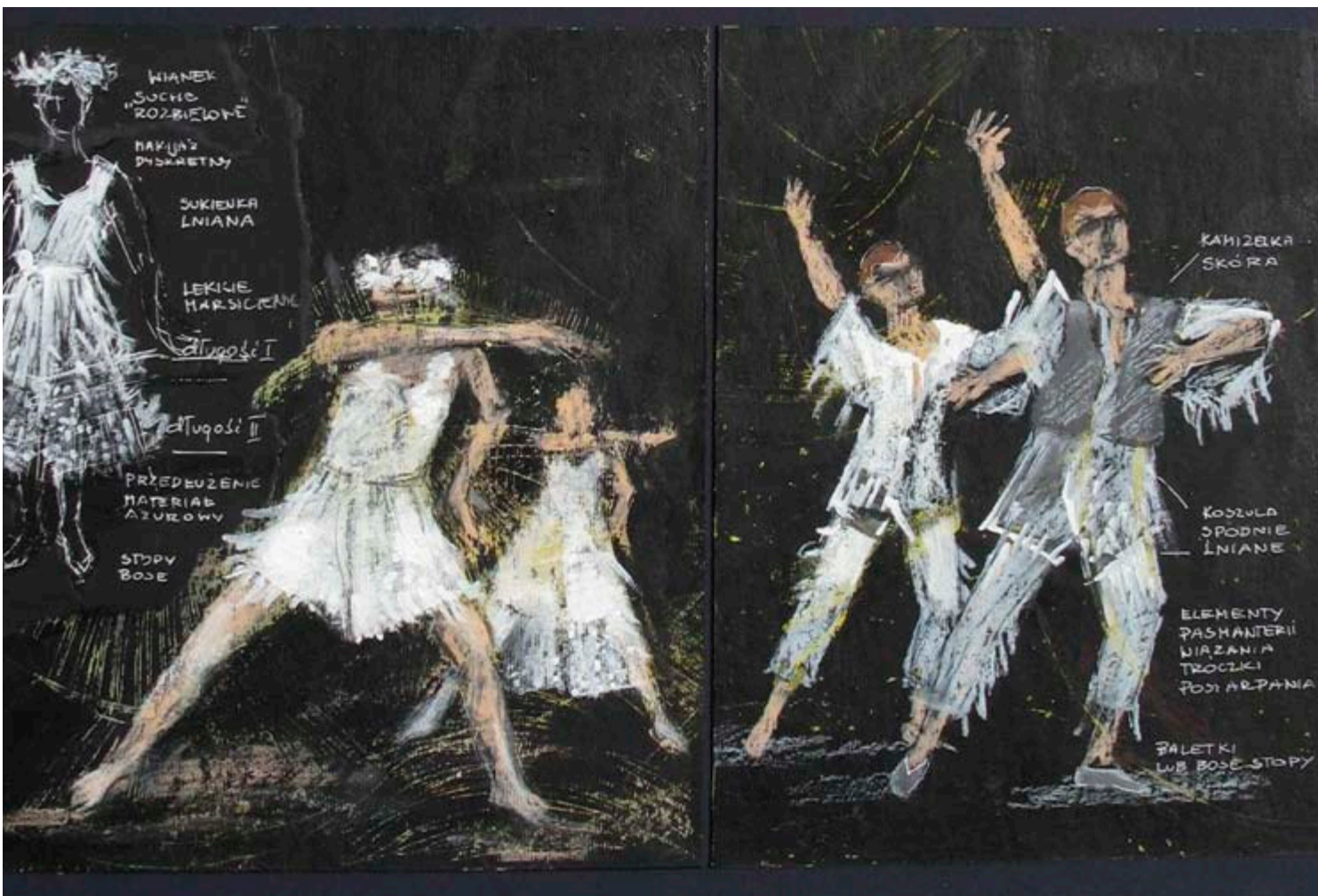
Pracownia Scenografii

Urodziła się 9 listopada 1955 roku w Gdańsku. Po ukończeniu studiów na Wydziale Architektury i Wzornictwa Przemysłowego gdańskiej PWSSP w 1981 roku pozostała na Uczelni jako asystent w Pracowniach Projektowania Architektury Wnętrz i Projektowania Mebla, a uzyskując w 2000 roku kwalifikacje I stopnia, na stanowisku adiunkta w Pracowni Scenografii i Pracowni Kompozycji prowadzonych przez prof. Andrzeja Markowicza.

Tworzy projekty i realizacje w dziedzinie architektury wnętrz, wystawiennictwa i scenografii, kultywując jednocześnie tradycję rodzinną repatriowanego w 1945 roku „Wileńskiego Teatru Łątek” poprzez wykłady i recitale marionetkowe.

Impresja na tematy polskie, Gdańsk, 2008

I. nagroda za koncepcję tematu, projekt scenografii i kostiumów w I. Konkursie Plastycznym Młodych i Dojrzałych Twórców IX Chopiniady, Fundacji Tańca i Muzyki im. Krystyny Biegańskiej.





dr hab. Maciej Światała

Pracownia Podstaw Projektowania Architektury Wnętrz

Absolwent Państwowego Liceum Sztuk Plastycznych w Bydgoszczy oraz Akademii Sztuk Pięknych w Gdańsku. Adiunkt na Wydziale Architektury i Wzornictwa ASP w Gdańsku.

Prowadzi pracownię projektowania wnętrz w Bydgoszczy.

Projekt wystroju wnętrza kościoła parafialnego p. w. Matki Bożej Wspomożycielki Wiernych, Niemcz k. Bydgoszczy, 2004–2011

współpraca:

Mariusz Białecki – rzeźba, Piotr Badziąg – malarstwo





dr Krzysztof Ludka

Pracownia Podstaw Projektowania Architektury Wnętrz

Urodzony w 1954. Studia w Instytucie Okrętowym Politechniki Gdańskiej. Dyplom w 1979 roku. Doktorat w dyscyplinie sztuki użytkowe (2006) w Akademii Sztuk Pięknych im. J. Matejki w Krakowie.

Obecnie starszy wykładowca w Pracowni Podstaw i Metodyki Projektowania Architektury Wnętrz Akademii Sztuk Pięknych w Gdańsku.

Stół w plenerze kamień, stal 2002





prof. Andrzej Pniewski

Projektowanie w Krajobrazie Kulturowym

Urodzony 16.02.1949 roku, Studiował w Państwowej Wyższej Szkole Sztuk Plastycznych w Gdańsku, dyplom w 1972 roku. Doktorat w 1983, a habilitacja w 1993 roku. Profesor nadzwyczajny (1996), profesor tytularny (2002), profesor zwyczajny (2007).

Nagrody Rektora PWSSP: w 1978 roku, w 1980 roku (zespółowa), w 2007 roku, za działalność dydaktyczną Wydziału Architektury i Wzornictwa.

Dom mieszkalny - osiedle Gdańsk Chelm, 2003





dr Rafał Setlak

Projektowanie w Krajobrazie Kulturowym

Absolwent Wydziału Architektury Wnętrz Gdańskiej ASP, gdzie w 2013 roku obronił pracę doktorską. Od 2003 roku był asystentem prof. A. Pniewskiego w I Pracowni Projektowania Architektury. Organizował liczne wystawy i warsztaty ze studentami z Polski i z zagranicy. Poza aktywnością akademicką prowadzi autorską pracownię projektową.

Samodzielnie i w zespołach zdobywał liczne nagrody i wyróżnienia w konkursach architektonicznych. Jest autorem wielu wnętrz prywatnych i komercyjnych w kraju i zagranicą. Obecnie zatrudniony na stanowisku adiunkta.

Współtworzy nowy kierunek kształcenia Projektowanie w Krajobrazie Kulturowym.

Projekt sklepu winiarskiego, 2010





dr Mirosław Hrynkiewicz

Podstawy projektowania architektoniczno-urbanistycznego

Architekt, dyplom na Politechnice Gdańskiej w 1969 roku, Izba Architektów RP PO-0004, członek SARP, uprawnienia budowlane 1976, status twórcy 1986, doktorat 2011 ASP Gdańsk. W przeszłości praca w kilku biurach projektów w kraju i zagranicą, wieloletni wykładowca Politechniki Gdańskiej i Uniwersytetu Bagdadzkiego. Obecnie adiunkt ASP Gdańsk, projektant we własnej Pracowni Architektonicznej „Hrynkiewicz i Synowie”. Pracuje nad teorią Pięknego Miasta.

Autor powieści dla dzieci, ballad i ich wykonawca, muzykant: gitara, fortepian, lira korbowa, harmonijka ustna.

Adaptacja trzech kamienic na restaurację, sklep i klub muzyczny wraz z projektem wnętrza dla sieci Hard Rock Cafe, posiadającej swoje lokale w najświetniejszych miastach świata.

Zespół projektowy Pracowni Hrynkiewicz i Synowie oraz Bernatek Architekci

Miejsce: Gdańsk, Długi Targ. Powierzchnia użytkowa: 450 m²
Faza projektu: pozwolenie na budowę, planowane otwarcie 1 maja 2014.





dr Iwona Dzierżko-Bukal

Między Kierunkowy Zakład Technik Projektowych

Absolwentka Wydziału Architektury Politechniki Gdańskiej oraz Wydziału Architektury i Wzornictwa PWSSP w Gdańsku, gdzie w 2006 r. obroniła pracę doktorską. Ukończyła studia podyplomowe na Wydziale Zarządzania i Ekonomii PG *Zarządzanie projektem badawczym i komercjalizacja wyników badań. Studia podyplomowe dla pracowników jednostek naukowych i podmiotów działających na rzecz nauki* i uzyskała tytuł „Certified Project Management Associate IPMA”.

Zatrudniona na stanowisku adiunkta, jest kierownikiem Międzykierunkowego Zakładu Technik Projektowych, prowadzi zajęcia z zakresu budownictwa, materiałoznawstwa i instalacji oraz warsztaty projektowe i realizacyjne.

Projekt Wnętrz Północnego Skrzydła Zamku w Człuchowie, 2011–2013

Projekt wnętrz północnego skrzydła zamku w Człuchowie na cele widowiskowe i wystawiennicze wykonano w podsumowaniu prac badawczych rozpoczętych w 2008 roku.

Przedmiotem badań były możliwości adaptacji trwałych, tzw. historycznych ruin zamków na cele wystawiennicze, ze szczególnym uwzględnieniem wpływu takich działań na kształtowanie krajobrazu.

Prace prowadzone były w oparciu o badania oraz projekty zagospodarowania i adaptacji ruiny zamku w Człuchowie.

Projekt zrealizowano w ramach projektu finansowanego ze środków UE „Skarb krzyżacki w naszych rękach – prace rewaloryzacyjne i adaptacyjne zamku krzyżackiego w Człuchowie na cele kulturowe i turystyczne”.





kw. I st. Lech Tempczyk

Projektowanie Wystawiennictwa

Ur. w Sopocie 1946 r. Studia PWSSP w Gdańsku. Dyplom obroniony w 1972 roku, do dziś pracownik Akademii Sztuk Pięknych w Gdańsku. W latach 1990–1996 Dziekan Wydziału Architektury i Wzornictwa. Prowadzi Pracownię Podstaw Wystawiennictwa i Pracownię Projektowania Wystaw.

Wystawa prac Bertholda Hellingratha - grafika, malarstwo. Muzeum Historyczne Miasta Gdańska, Ratusz Główny, 2010.





prof. Hubert Smużyński

1943-2012

Architekt wnętrz. Studiował w gdańskiej PWSSP. Dyplom pod kierunkiem prof. Stefana Listowskiego uzyskał w 1968 roku. Profesor zw. ASP w Gdańsku, prowadził Pracownię Projektowania Wnętrz i Wystawiennictwa oraz Projektowanie Architektury Wnętrz III. Był promotorem wielu prac dyplomowych. Pełnił funkcję Prodziekana Wydziału Architektury i Wzornictwa (1990–1996) był kierownikiem Katedry Architektury Wnętrz (2003–2007).

Autor znaczących, nagradzanych projektów wnętrz użyteczności publicznej (Pałac w Bałoszycach, Muzeum na Zamku w Bytowie, Prosper Bank w Gdańsku), wnętrz sakralnych (kościół w Czarnej Wodzie, w Baninie), wystawienniczych (*Aurea Porta Rzeczypospolitej* w Muzeum Narodowym w Gdańsku, sztuki sakralnej w Muzeum Diecezjalnym w Pelplinie, zbiorów Centralnego Muzeum Morskiego w Gdańsku).

Realizacja wystawy *Łodzie Ludów Świata* oraz interaktywnej ekspozycji *Ludzie Statki Porty*, Centralne Muzeum Morskie w Gdańsku, 2010–2012

Ekspozycje są częścią projektu wnętrz nowego oddziału Centralnego Muzeum Morskiego wyłonionego w drodze konkursu. Autorstwa prof. Huberta Smużyńskiego są również przestrzenie holu, wystaw czasowych oraz restauracja.





mgr Grzegorz Zięcina

Warsztaty Modelowania i Prototypowania

Urodzony w 1982 roku w Gdyni, dyplom w Pracowni Projektowania Architektury Okrętów (promotor prof. Andrzej Lerch) obronił w 2008 roku. Od października 2012 roku prowadzi Warsztaty Modelowania i Prototypowania Wydziału Architektury i Wzornictwa ASP w Gdańsku.

Oprócz projektowania zajmuje się również wykonywaniem rekwizytów oraz scenografii do wideoklipów.

Żubr, 2013

Model wykonany do klipu promującego festiwal VII Międzynarodowy Festiwal Filmów Krótkometrażowych *Żubroffka*.

Projekt i zdjęcie Katarzyna Kijek i Przemysław Adamski





mgr Dariusz Dyr

Fotografia

Absolwent wydziału Fizyki Technicznej i Matematyki Stosowanej Politechniki Gdańskiej. Pod koniec studiów rozpoczął współpracę z Gazetą Wyborczą oraz Wieczorem Wybrzeża. Od samego początku specjalizuje się w akcie kobiecym.

W latach 1996–1999 współpracował ściśle z polską edycją magazynu Playboy, gdzie opublikował wiele piktoriali. Jest między innymi autorem kontrowersyjnego zdjęcia dla zespołu Big Cyc na okładkę płyty *Wojna Plemników*.

Od 15 lat współpracuje z agencją fotograficzną BE&W dla której fotografuje celebrytów oraz ważne wydarzenia kulturalne. Przez ponad 10 lat trenował taniec towarzyski wygrywając 17 razy ogólnopolskie turnieje. Jest również przewodnikiem górskim.

Gimnastyczka (kadr)

akt wykonany na materiałach analogowych
i oświetlony jedną lampą, 1996





Design. Sztuka Projektowania. 1

dr hab. Wacław Długosz 2
dr Piotr Mikołajczak 3
mgr Mirosław Rekowski 4
mgr Paweł Świdorski 5
kw II st. Jacek Miller 6
dr Maciej Dojlitko 7
prof. Marek Adamczewski 8
dr hab. Bogumiła Józwicka 9
dr hab. Marek Józwicki 10
mgr Anna Wachowicz 11
dr hab. Jarosław Szymański 12
mgr Jacek Ryń 13
dr hab. Marek Średniawa 14
dr Tomasz Kwiatkowski 15
prof. Sławomir Fijałkowski 16
mgr Marta Flisykowska 17
prof. Andrzej Lerch 18
dr Paweł Gełesz 19
mgr Krzysztof Bochra 20
dr hab. Marta Branicka 21
prof. Adam Haras 22
dr Mikołaj Harmoza 23

dr hab. Beata Szymańska 24
mgr Paweł Czarzasty 25
prof. Remigiusz Grochal 26
mgr Anna Wejkowska-Lipska 27
dr hab. Tadeusz Pietrzekiewicz 28
mgr Tomasz Zmyślony 29
kw II st. Halina Kościukiewicz 30
mgr Filip Ludka 31
dr hab. Jacek Dominiczak 32
dr Katarzyna Krakowiak 33
prof. Andrzej Markowicz 34
dr Katarzyna Zawistowska 35
kw. I st. Arkadiusz Staniszewski 36
kw. I st. Grażyna Totwen-Kilarska 37
dr hab. Maciej Światała 38
dr Krzysztof Ludka 39
prof. Andrzej Pniewski 40
dr Rafał Setlak 41
dr Mirosław Hryniewicz 42
dr Iwona Dzierżko-Bukał 43
kw. I st. Lech Tempczyk 44
prof. Hubert Smużyński 45

mgr Grzegorz Zięcina 46
mgr Dariusz Dyr 47

strona internetowa Wydziału:

aiw.asp.gda.pl

asp.gda.pl

ISSN: 2081-6197



AKADEMIA
SZTUK
PIĘKNYCH
W GDAŃSKU